

# Cidade de Nishio

## Mapa de risco de deslizamento de terra

Missão: Setor de Rios e Bacias da Divisão de Construção da Cidade de Nishio  
TEL.: 0563-65-2151  
Setor de Gerenciamento de Desastres do Departamento de Gerenciamento de Desastres  
TEL.: 0563-65-2137

Data de publicação: março de 2020 Atualizado em março de 2023

### Sobre o mapa de risco de deslizamento de terra

O mapa de risco de deslizamento de terra fornece informações para que todos possam evacuar de modo adequado, como zonas com risco de deslizamento de terra devido a chuvas fortes ou terremotos, abrigos de evacuação, etc. Procure conferir os perigos da região durante algum dia normal. Caso tenha risco de ocorrer algum desastre, evacue o local perigoso o mais rápido possível.

Durante inundações ou terremotos, pode haver outros perigos nas rotas de evacuação além do deslizamento de terra. Assim sendo, verifique também o mapa de risco de enchentes, o mapa de risco para tsunamis e o mapa de risco de maré de tempestade.

### Como utilizar os mapas de risco

#### Combinar com os familiares

É importante preparar-se antes da ocorrência de algum desastre, tais como chuvas fortes ou terremotos, para que consiga, numa emergência, tomar medidas apropriadas sem se apavorar.

Combinar regularmente com familiares e pessoas do distrito sobre preparação ou altitudes na ocorrência de algum desastre.

**Passo 1** Conferir a localização da residência ou locais de refúgio.

Conferir a localização da residência ou locais de refúgio, referindo-se aos locais como escola, estabelecimentos públicos, rodovias nacionais ou municipais.

**Passo 2** Verifique quais lugares podem ser tomar perigosos durante chuvas fortes e terremotos.

Conferir, ao redor de sua residência, os locais que podem ser perigosos em chuvas fortes ou terremotos, tais como nos canais de escoamento de água, portos entre outros.

**Passo 3** Evitar lugares perigosos e estabelecer o seu trajeto de evacuação.

Defina sua rota de evacuação evitando lugares que possam ser locais perigosos em caso de chuva forte ou terremoto, como mencionado em 2.

**Passo 4** Tente caminhar o trajeto de evacuação antecipadamente e confirmar se esse trajeto é seguro.

Caminhar o trajeto combinando com familiares ou pessoas do distrito. Revisar o trajeto de evacuação caso haja locais perigosos.

**Passo 5** Prepare materiais de evacuação de emergência.

Consulte os "Materiais de evacuação de emergência (exemplo)" e prepare os itens a serem levados com você durante a evacuação.

**Passo 6** Preencher "Memorando de prevenção de desastres da nossa família".

Verifique os locais de evacuação (abrigos indicados para evacuação de emergência etc.), e preencha o "Memorando de prevenção de desastres da nossa família". Deixe anotadas as informações de contato de sua família, conhecidos, parentes, etc., para confirmar sua segurança.

### Memorando de Prevenção de Desastres da nossa família

**Local de encontro**

Tipo de desastre	Local de encontro	Destino de evacuação (1ª escolha)	Destino de evacuação (2ª escolha)

**Informações de contato de seus familiares etc.**

Nome	Telefone	Endereço de e-mail

**Disque mensagem em caso de desastre** \* Preencher também os parentes e conhecidos fora da área de desastre.

Disque de Mensagem de Emergência de Desastre "171" Você pode registrar e confirmar as informações de segurança e deixar uma mensagem de voz sobre onde está evacuando.

Como utilizar: **1** Disque o número de telefone a partir do código de área. Se você estiver na área de desastre, disque seu número de telefone residencial. Se você não estiver na área de desastre, disque o número de telefone da pessoa que está na área de desastre.

**2** Para reproduzir

Disque o número de telefone a partir do código de área. Se você não estiver na área de desastre, disque o número de telefone da pessoa que está na área de desastre.

**Quadro de mensagens de emergência de desastres NTT DoCoMo** Você pode deixar uma mensagem do seu celular no site dedicado do quadro de mensagens.

Disque: 171 As instruções serão reproduzidas.

KDDI: au http://dengon.ezweb.ne.jp/

Softbank http://dengon.softbank.ne.jp/

**Materiais de evacuação de emergência (exemplo)**

## Desastres de deslizamento de terra

### Desastres de deslizamento de terra

Os desastres de deslizamento de terra são classificados em três tipos: fluxo de detritos, queda de barranco (desmoronamento de terras íngremes) e escorregamento de terra.

#### Fluxo de detritos

- É um fenômeno em que partes de montanhas, pedras do rio, terra e areia são empurradas de uma vez à jusante, devido aos efeitos de chuvas longas, chuvas torrenciais, etc.
- Dependendo da escala, a velocidade pode variar de 20 a 40 km/h, e possui um grande poder destrutivo.

#### Queda de barranco (desmoronamento de terras íngremes)

- É um fenômeno em que uma encosta íngreme desaba repentinamente devido à infiltração da água da chuva ou aos efeitos de um terremoto.
- Ocorre repentinamente e a velocidade de desmoronamento é rápida.
- A terra e areia desmoronadas podem atingir uma distância de duas a três vezes a altura da encosta.

#### Escorregamento de terra

- É um fenômeno no qual uma encosta relativamente suave se move para baixo, devido à influência de águas subterrâneas, etc.
- Existem desmoronamento superficial, onde a superfície da encosta desmorona, e o desmoronamento profundo, no qual até mesmo o solo profundo desmorona.
- Ocorre com mais facilidade em chuvas fortes ou quando a neve derrete, e como uma área ampla se move de uma vez, o dano se torna maior.

**Sinais que indicam fluxo de detritos**

- Ruído anormal de montanhas ou de terra
- Som de agito entre as árvores das montanhas
- Som de estalos de árvores
- Cheiro anormal
- De repente, o rio fica lamacento e começam a misturar troncos
- Água do rio diminui, embora esteja chovendo continuamente

**Sinais que indicam queda de barranco**

- As rachaduras aumentam
- Turbulência em água corrente, lagos, etc.
- Aparecem rachaduras e saliências no chão
- A casa se inclina, dificultando a abertura ou fechamento de portas de correr
- Arvores inclinando ou tombando
- Rachaduras nas ruas, etc.
- Os postes inclinam

**Sinais que indicam escorregamento de terra**

- Som de agito de árvores, som de estalos
- Turbulência em água corrente, lagos, etc.
- Aparecem rachaduras e saliências no chão
- A casa se inclina, dificultando a abertura ou fechamento de portas de correr
- Arvores inclinando ou tombando
- Rachaduras nas ruas, etc.
- Os postes inclinam

Se ocorrer alguma das coisas mencionadas acima quando estiver chovendo de forma contínua, evacue imediatamente pois pode ocorrer desastres de deslizamento de terra a qualquer momento. Além disso, se já estiver perigoso sair do prédio e evacuar, pode ser melhor mover-se para algum quarto do segundo andar ou superior de um prédio resistente, no lado oposto da encosta.

### Nas zonas de risco de deslizamento de terra

Verifique neste mapa se o local onde você se encontra atualmente está na zona de risco de deslizamento de terra.

**Zonas de risco de deslizamento de terra**

Zonas onde há risco de deslizamento de terra e, se ocorrer, há risco de causar danos aos moradores

**Zonas de risco especial de deslizamento de terra**

Dentre as zonas de risco de deslizamento de terra, são as zonas onde os deslizamentos de terra podem danificar construções e causar sérios danos aos moradores

**Regulamentações para mudança para outro lugar**

Para proteger vidas dos deslizamentos de terra, será desenvolvido um sistema de alerta e evacuação a fim de transmitir as informações sobre desastres e fazer a evacuação rapidamente.

**Sistema de permissão para atividades**

É necessária permissão para a venda de lotes residenciais ou para o desenvolvimento de instalações recreativas a pessoas que recorrem de cuidados especiais, como lar de idosos, hospitais etc.

**Recomendações para mudar de lugar, etc., das construções**

Podem ser feitas recomendações para mudar de lugar aos proprietários de construções onde há risco de dano significativos. Porém, mesmo que forem se mudar podem receber suporte como garantia de empréstimos e fundos.

\* As zonas de risco de deslizamento de terra, etc., designam os distritos onde há residências, etc. Por esse motivo, áreas sem residências também têm possibilidade de deslizamento de terra mesmo sendo áreas não designadas como zonas de perigo. Tenha cuidado ao passar por estradas ou evacuar por "debaixo de barrancos" e "debaixo de vales".

## Como obter informações/ Informações e rotas de transmissão

### Obter informações

Escolha a fonte você mesmo e obtenha informações.

**Rádio e sistema administrativo sem fio de alerta de desastres**

Informações sobre alertas, desastres e evacuação serão anunciadas a partir de rádios de prevenção de desastres e dos alto-falantes instalados ao redor da cidade.

**Internet**

Informações sobre esforços de prevenção de desastres, informações sobre desastres, informações de prevenção de desastres, etc., da cidade serão fornecidas no site de cada instituição.

- Site da Cidade de Nishio <http://www.city.nishio.aichi.jp/>
- Twitter da Cidade de Nishio [https://twitter.com/nishio\\_city](https://twitter.com/nishio_city)
- Conta oficial de LINE da cidade de Nishio @nishiocty
- Site da Agência de Prevenção de Desastres e Segurança da Província de Aichi <http://www.pref.aichi.jp/bosai/>
- Observatório Meteorológico Local de Nagoya <https://www.jma-net.go.jp/nagoya/>
- Informações sobre prevenção de desastres de rios <https://www.river.go.jp/>
- Distribuição de mapa de deslizamento de terra KIKIKURU da Agência Meteorológica do Japão <https://www.jma.go.jp/bosai/risk/>

**Transmissão pela TV/rádio**

Serão fornecidas programações de prevenção de desastres, transmissões de emergência e informações de texto via TV e rádio.

Opere o botão D (transmissão de dados) do controle remoto.

**Aplicativo de prevenção de desastres e e-mails de prevenção de desastres da cidade de Nishio**

Estamos distribuindo um aplicativo para smartphone no qual está agregadas as informações de prevenção de desastres da cidade de Nishio (download necessário). Neste aplicativo será possível conferir o conteúdo divulgado pelo sistema sem fio de alertas de desastres, locais de evacuação, mapas de risco etc.

Possibilita também, verificar o conteúdo de transmissão do sistema sem fio de alerta de desastres ativado por e-mail (necessário cadastro antecipado).

Endereço de e-mail para registro do e-mail de prevenção de desastres: [bosai.nishio-city2@raid2n.ktaiwork.jp](mailto:bosai.nishio-city2@raid2n.ktaiwork.jp)

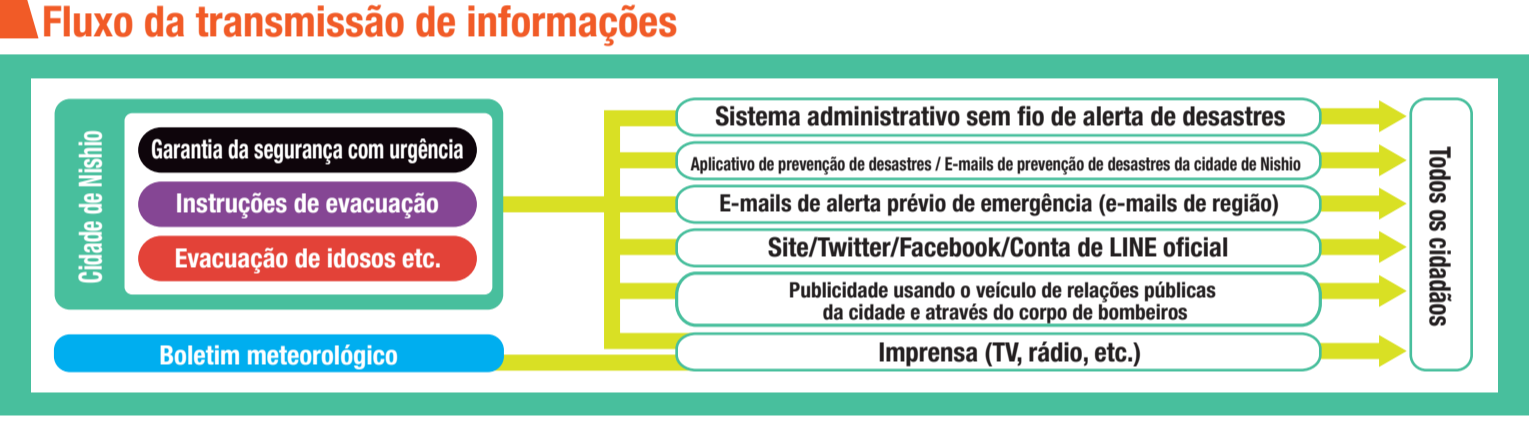
**E-mails de alerta prévio de emergência**

Usando as funções "E-mails da região" e "E-mails de alerta prévio de emergência" de telefone celular, as informações de evacuação, como instruções de evacuação etc., informações de zonas de risco e outras notificações de informações de emergência são automaticamente enviadas para os celulares, dentro da cidade de Nishio.

Para obter informações sobre como receber informações, consulte o site de cada empresa de telefonia celular.

**Veículo de divulgação**

O veículo de divulgação será despachado em caso de desastre e chamará a atenção com alto-falantes.



## Conteúdo das informações (Informações de evacuação, nível de precaução, boletim de alerta para desastres por deslizamento, etc.)

Nível de precaução	Atos a serem tomados pelos moradores	Cidade de Nishio	Aviões de alerta entre outros
3	<b>Os idosos etc. devem evacuar imediatamente de lugares perigosos</b> Prepare-se para poder evacuar a qualquer hora. Obtenha informações precisas. As pessoas idosas ou com deficiência física devem iniciar a evacuação. As pessoas que moram em zonas de risco de deslizamento de terra, etc., ou nas proximidades de rios com risco de aumento súbito do nível de água devem iniciar a evacuação assim que estiverem prontas para evacuar.	• Informações de recomendações das altitudes dos cidadãos <b>Evacuação de idosos etc.</b>	Informações da Agência Meteorológica do Japão e outros meios equivalentes ao nível de precaução <b>Alerta de chuva intensa</b>
4	<b>Refugiar dos locais perigosos o mais rápido possível</b> Evacue o mais rápido possível para um local mais seguro fora da zona de perigo. Evacue imediatamente a um abrigo de evacuação ou a um lugar seguro, ou garanta sua segurança em ambiente fechado. Evacue ajudando uns aos outros. Em situações em que possam colocar sua vida em risco saindo de casa, etc., evacue para um lugar seguro próximo ou para um lugar mais seguro da sua casa.	<b>Instruções de evacuação</b> Situação em que há risco de ocorrer danos. Situação em que pessoas que não conseguem evacuar com rapidez devem iniciar a evacuação.	<b>Boletim de alerta para desastres por deslizamento</b>
5	<b>Todos devem concluir a evacuação!</b> As pessoas que ainda não conseguiram evacuar da zona de perigo devem tomar as melhores medidas possíveis para salvarem suas vidas. - É uma situação de perigo de vida. - Caso não tenha conseguido fugir a tempo, garanta a sua segurança e tome atitudes para proteger sua vida.	<b>Garanta a sua segurança com urgência</b> Não são informações emitidas necessariamente. Situação em que o desastre já ocorreu e é iminente. Situação em que se deve garantir a segurança e proteger sua vida.	<b>Alerta de emergência para chuva intensa</b>

### Boletim meteorológico

A Agência Meteorológica do Japão chama a atenção com antecedência antes dos alertas e dos avisos de cautela, fornecendo o "boletim meteorológico" para complementar o conteúdo dos alertas e dos avisos de cautela. Existem os seguintes boletins meteorológicos relacionados a ocorrência de desastres grandes:

- Boletim de alerta para desastres por deslizamento**  
São informações anunciadas quando aumenta o risco de desastres de deslizamento de terra devido a chuvas fortes para que as prefeituras das cidades possam decidir a emissão das informações de evacuação, e para que os moradores tenham uma referência para a evacuação voluntária.
- Boletim de chuva intensa em curto tempo sem precedentes**  
São informações anunciadas quando é observado o recorde no registro de chuva intensa em um curto espaço de tempo que ocorre somente uma vez em várias áreas e nas condições em que está sendo anunciado o alerta de chuva intensa. (Na província de Aichi é anunciado quando é registrada uma precipitação pluviométrica acima de 100mm por hora). Há o aumento do risco de enchentes e desastres de deslizamento de terra.
- Boletim meteorológico sobre chuvas fortes significativas**  
São informações anunciadas quando surge um cinturão de chuva linear (situação em que chuvas muito fortes continuam no mesmo local devido ao cinturão de chuva linear) enquanto aumenta rapidamente o perigo de desastres causados por chuvas torrenciais.

## Memorando de Prevenção de Desastres da nossa família

## Evacue!

## Lista de locais de evacuação

### Local de encontro

Tipo de desastre	Local de encontro	Destino de evacuação (1ª escolha)	Destino de evacuação (2ª escolha)

**Informações de contato de seus familiares etc.**

Nome	Telefone	Endereço de e-mail

### Conhecimentos para a evacuação

Recomenda-se que você sempre organize os itens que precisa levar consigo na evacuação e discuta com seus familiares sobre os processos de evacuação. Além disso, se o risco de um desastre for esperado, obtenha informações precisas e tente evacuar o mais rápido possível.

**Evacuar rapidamente dependendo da situação**

Mesmo que as informações de evacuação não foram anunciadas, julgue a situação e evacue voluntariamente.

**Deixe um bilhete para sua família**

Deixe um bilhete como "para onde você vai evacuar" para os membros da família que não estão em casa.

**Leve memorandos de prevenção de desastres com você**

Prepare um memorando de prevenção de desastres com seu endereço, nome, informações de contato, etc., e leve-o durante a evacuação.

**Ajudem uns aos outros como um grupo**

Evite agir sozinho e evacue para um local designado com seus vizinhos.

**Evite a evacuação em automóveis**

O carro torna-se difícil de conduzir com cerca de 30 cm de profundidade de água. Vamos evitar a evacuação em automóveis.

**Evacuar por uma rota segura**

Evite margens de rios e passagens subterrâneas, e escolha as estradas mais seguras e largas possível.

**Minimize itens para levar com você**

Coloque itens de evacuação de emergência em uma mochila para que você possa usar as duas mãos livremente.

**Siga as instruções nos locais de evacuação**

Quando chegar a um local de evacuação, siga as instruções do responsável e informe seu nome e endereço.

### Assistência às pessoas que necessitam de cuidados especiais

Ente as pessoas que necessitam de cuidados especiais como idosos, pessoas com deficiência, bebês, etc., aquelas que têm dificuldade em evacuar por conta própria e precisam de assistência em caso de desastre são chamadas de pessoas que necessitam de apoio na evacuação. Se a evacuação for necessária, colabore com os vizinhos para confirmar a segurança dos idosos, pessoas com deficiência, etc., do bairro, e ajude-os na locomoção para o abrigo de evacuação.

**Para pessoas idosas e doentes**

Guie-os carregando-os nas costas, ou fazendo-os segurar no seu cotovelo ou ombro. Na medida do possível tente ajudá-las com várias pessoas.

**Para pessoas com deficiência visual**

Para guiá-las, fale com elas e toque levemente o cotovelo do braço sem bengala, ou estenda seu braço e caminhe devagar.

**Para pessoas com deficiência física (cadeira de rodas)**

Nas escadas, é imprescindível que colabore entre três pessoas, fazendo com que a pessoa a ser carregada fique de frente ao subir e de costas ao descer, para que a mesma não fique com medo.

**Para pessoas com deficiência auditiva**

Ao falar, abra a boca claramente para que as pessoas possam entendê-lo facilmente, e use linguagem de sinais, comunicação escrita, gestos, etc., para informá-las sobre a situação atual.

### Força, tipos de chuva e risco de desastres

A tabela abaixo mostra a força da chuva, seu tipo, e o risco de desastres associados a ela. É importante ficar atento à chuva regularmente, e evacuar voluntariamente se achar perigoso, mesmo antes que sejam emitidos alertas ou informações de evacuação.

	Chuva relativamente forte	Chuva forte	Chuva intensa	Chuva extremamente intensa	Chuva violenta
<b>Volume de chuva em uma hora e termos da previsão</b>	10 a 20mm	20 a 30mm	30 a 50mm	50 a 80mm	80mm ou mais
<b>A impressão das pessoas</b>	Chove intensamente.	Chuva torrencial	Chove como se estivesse virando um balde.	Chove como uma cascata (chuva contínua e barulhenta)	Sensação de angústia que nos faz até sentir falta de ar. Sensação de medo.
<b>A influência nas pessoas e situação externa</b>	A chuva bate no chão e molha nossos pés.	Nos molhamos mesmo usando guarda-chuvas. A visibilidade é ruim mesmo aumentando a velocidade do limpador de para-brisa.	As ruas parecem rios.	O guarda-chuva acaba perdendo sua utilidade. A visibilidade é reduzida pelas gotas de água que deixam tudo em volta esbranquiado.	
<b>Risco de desastres</b>	É necessário tomar cuidado se continuar por muito tempo	Calhas, hidrovias e pequenos rios transbordam, tendo o risco de inundar estradas. Há risco de queda de barranco em pequena escala.	Se torna mais propensa a ocorrência de desmoronamento e deslizamento de terra: as áreas de risco necessitam de preparação para evacuação.	É propenso a ocorrer deslizamentos. Causa vários desastres.	Existe uma forte possibilidade de ocorrer um desastre em grande escala devido à chuva, portanto é necessário ficar em extremo alerta.

\* Mesmo que a precipitação mostrada na tabela seja a mesma, os danos podem variar de acordo com a diferença na precipitação total desde o início da chuva, da topografia, das características geológicas, etc. Esta tabela descreve os fenômenos e danos que geralmente ocorrem quando uma certa precipitação é observada, porém podem causar danos maiores, como também danos menores.

### Locais de evacuação em casos de deslizamento de terra na cidade de Nishio

Nome	Endereço	Telefone (0563)
Centro Sogo de Bem-Estar Social	Hananoki-cho 2-1	56 - 5900
Escola de Ensino Primário Nishio	Kinjo-cho 162-1	56 - 2266
Escola de Ensino Primário Yatsuomote	Yatsuomote-cho Ichiba 71	57 - 3014
Escola de Ensino Primário Muroba	Muro-cho Higashibishamon 32	52 - 1066
Ginásio do Parque Desportivo de Sogo	Ojima-cho Daigo 1-1	54 - 7761
Denso Corporation Nishio Plant	Shimohasumi-cho Sumisaki 1	55 - 1111
Escola de Ensino Ginásial Tobu	Shimonagara-cho Nishigoochi 20	52 - 1067
Escola de Ensino Primário Miwa	Komeno-cho Matsubauchi 25	52 - 1168
Escola de Ensino Primário Nakabata	Nakabata-cho Inuzuka 65	59 - 6158
Denso Corporation Zenmyo Plant	Zenmyo-cho Ipponmatsu 100	55 - 5511
Escola de Ensino Primário Ogiwara	Kira-cho Ogiwara Eboshi 16	32 - 1053
Escola de Ensino Primário Yokosuka	Kira-cho Kamiyokosuka Hishiike 13-1	35 - 0100
Escola de Ensino Primário Tshihira	Kira-cho Tshihira Oiri 1	35 - 0056
Escola de Ensino Primário Shirahama	Kira-cho Shirahama Shinden Kitagiri 1	32 - 0155
Centro de Saúde de Kira	Kira-cho Yoshida Ogirima 17-3	32 - 3001
Centro Ikiki de Hazu	Nishihazu-cho Nakada 14-2	63 - 0181
Escola de Ensino Primário Hazu	Nishihazu-cho Kitaokawari 1	62 - 2065
Escola de Ensino Primário Higashi Hazu	Higashihazu-cho Nakao 10-2	62 - 2101
Ginásio Higashi Hazu	Higashihazu-cho Nakao 3-1	—

### Centros de evacuação fora da cidade de Nishio

Nome	Endereço	Telefone
Escola de Ensino Primário Fukouzu	Nukata-gun Kota-cho Oaza Fukouzu Aza Minamisainokami 11	0564 - 62 - 0119
Escola de Ensino Ginásial Katahara	Gamagori-shi Katahara-cho Tsukuda 20-1	0533 - 57 - 5185
Centro Infantil Katahara	Gamagori-shi Katahara-cho Kitasodayama 91-2	0533 - 57 - 1422