

広報
にしお
NISHIO



「やってみた」——それがきつと君の力になる



Power to live
キャンプで培う
「生きる力」



Enjoy CAMP

屋根も、壁もない

そこにあるのは、大きな自然と自分

そこで感じられるのは「生きる力」

さあ、生きる力を感じに、キャンプに出掛けてみませんか





Power to live

キャンプで培う「生きる力」



キャンプネームは
「うえっぺい」です

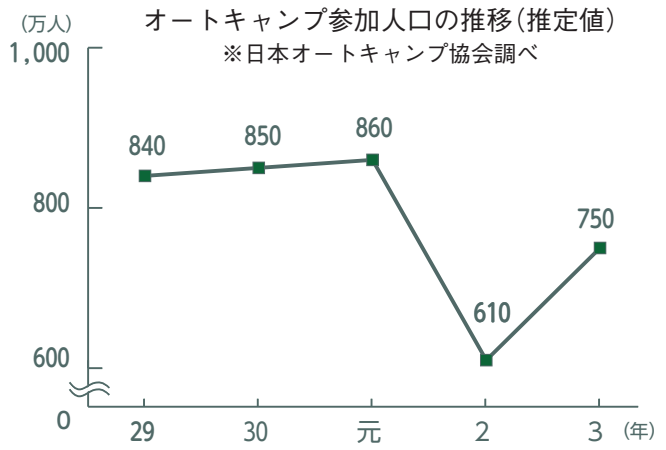
愛知こどもの国 キャンプインストラクター
西岡 明則さん

キャンプ人口増加中

最近、テレビや雑誌などで取り上げられ、目や耳にすることが増えたキャンプ。キャンプと一口に言っても、バーベキューやピクニックを楽しむ、宿泊せずに帰る「デイキャンプ」や、リゾートホテルに泊まるような感覚で楽しめる「グランピング」など、その方法はさまざまです。

日本オートキャンプ協会の調べによると、全国のオートキャンプ参加人口は、コロナ禍もあって2年に約610万人に落ち込みましたが、3年





キャンプ人気が高まっている大きな理由は「キャンプが楽しい」から。でも、実はキャンプには楽しいだけではない

「楽しい」だけじゃない

には約750万人まで回復。今後はコロナ禍前より増えるとの見方もあります。市内でキャンプを楽しむ場所として知られる「愛知こどもの国キャンプ場」の利用者数も3年には約200組でしたが、4年には約500組まで増加。キャンプ人気の波は、市内にも広がっています。

愛知こどもの国 キャンプ場情報

利用期間 5月の第2土曜日～10月31日
チェックイン/入村 午後1時～3時
チェックアウト/退村 午前9時～10時
テント利用 午後1時～翌午前10時
申込先 ☎62・4151
※電話で仮申し込み後、利用の5日前までに本申し込みが必要
その他 利用料金など詳しくは、愛知こどもの国ウェブサイトを確認可



愛知こどもの国ウェブサイト

い、さまざまなメリットがあるのです。愛知こどもの国でキャンプインストラクターを務める西岡明則さんは「自然の中でゆっくり過ごすことは、子どもの情操教育につながり、大人にとっては癒やしになったり気分転換になったりします。自分や家族の新たな一面を発見できることもある。あとは、何と言ってもご飯がおいしい。キャンプ場で食べると、何を食べてもおいしく感じます」と笑顔で語ります。

キャンプを楽しもう!



うえっ！直伝！
家族キャンプの極意

- ① 晴れでも雨でも、その時々自然を感じよう。
- ② 慣れるまでは、家の匂いが付いた毛布などを持参しよう。
- ③ 大人だけが楽しまない。子どもとの時間を大切にしよう。



YouTubeやInstagramなどでも情報発信中!

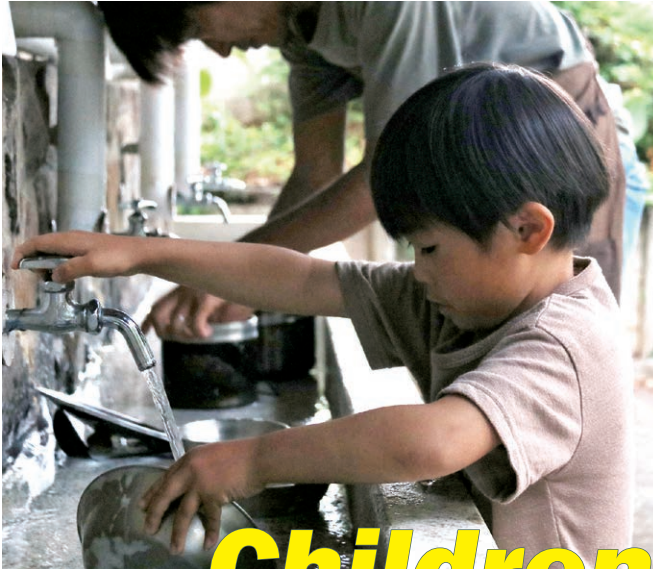


「不便」で育む生きる力

キャンプに行くと、普段の生活では感じない、たくさんの「不便」を経験します。つまみをひねるだけで火が着くガスコンロはなく、スイッチ一つで点灯する明かりもありません。温かいごはんを食べるには、かまどで火をたくことが必要で、夜になれば、ランタンの光が届く場所以外は真っ暗な闇に包まれます。テレビやインターネットもなく、聞こえるのは鳥の鳴き声や森のざわめきだけです。

普段の日常では感じない不便や、それを乗り越えるための営みは、現代社会で鈍くなりがちな見る・聞く・触るといった五感を刺激します。その結果、普段感じることのないうちに気付くなど、感覚が鋭くなります。

五感は言い換えれば「生きる力」そのもの。少し大げさかもしれませんが、キャンプを楽しむことは、生きる力を育むことにもつながるのです。



Children grow up

子どもを育む、キャンプの力





キャンプ場には 初めて がいっぱい



成功も失敗も

子どもたちは、キャンプの中で、たくさんの成功と、たくさんの失敗を経験します。成功体験は子どもの自信につながり、挑戦することを恐れない強い心を育みます。また、失敗を体験することで「どうしたら次はうまくできるか」を考える思考力や、あきらめない忍耐力などを鍛えることができます。

助け合うことの大切さ

キャンプで学べることは他にもあります。それは家族や仲間と助け合うことの大切さです。

例えば、火おこしや食材の下ごしらえなど、食事の支度はみんなで分担し、助け合わなければ、時間がいくらあっても足りません。食器などの片付けも同様で、誰かに任せっきりで、文字通り日が暮れてしまいます。このような経験をを通して、子どもたちは

助け合うことの大切さや、自分一人で生きているのではないことを学ぶのです。

家族以外との関わりも

キャンプ場では、限られた炊事場などを、他の利用者などと共同で使うこともありまます。限りある場所と時間を有効に使うには、互いに譲り合ったり、気を遣ったりしなければいけません。家族以外の人の関わりは、子どものコミュニケーション力や周囲に気を配る力を養うことにつながります。



にしおワクワク体験塾 野田 順子さん

ワクワク体験塾では、何でもかんでも大人が手を出さずに、良い意味で「不親切」にしています。大人がすぐに救いの手を差し伸べてしまうと、子どもたちが自分で問題を解決できなくなってしまうかもしれません。自分で考えたり、準備したりするのは面倒なもの。その「面倒くさい」の価値を知ってもらいたいと思って活動しています。

日本ボーイスカウト愛知連盟 三河葵地区 地区コミッショナー 下村 秀樹 さん

ボーイスカウトでキャンプに行くときは、保護者の方に「持ち物の準備は本人にやらせて」とお願いしています。何が必要か考えて準備することは、子どもたちにとって貴重な経験です。仮に現地ですり足りないものがあっても、どうすれば良いか考えることになるので、子どもにとって、とても大きな学びになります。



古川緑地（岡ノ山遊ぼっ
茶広場バーベキュー場）
住所 小島町岡ノ山1
申込先 ☎52・5017
※1か月前から申込可
駐車場 100台

Enjoy your style

自分のスタイルで楽しもう

気軽に始める

寝袋を使ってテントに泊まるキャンプは少しハードルが高くと感じる方もいるかもしれませんが、そんな方にお勧めなのは、日帰りでバーベキューなどを楽しむ「デイキャンプ」。市内では岡ノ山遊ぼっ茶広場などで楽しめます。

他にも気軽に始められるキャンプとして「おうちキャンプ」があります。自宅の庭などにテントを張り、一晩過ごすというもの。キャンプ場などへ移動する必要がないので、特に小さな子どもがいて、遠くに外出することが不安な場合などにお勧めです。



日帰りだから始めやすい！



天気の良い休日には、多くの家族連れなどでにぎわう岡ノ山遊ぼっ茶広場のバーベキュー場



外で食べるとおいしいね！



災害時にも安心

キャンプ用品は、災害などで避難生活をする際に役立つものばかりです。テントや寝袋があれば、避難所以外で寝泊まりできますし、炭やたき火台などがあれば、暖を取ったり、食材を調理したりできます。

また、普段からテントなどで寝泊まりすることに慣れておけば、生活の変化によるストレスや睡眠不足などを軽減でき、健康への悪影響を受けにくくなります。

ルールを守って安心キャンプ

原則、公園内は火気使用厳禁です。市内でバーベキューを楽しめる公園は古川緑地（岡ノ山遊ぼう茶広場）だけです。バーベキューなどを行う際は、許可された場所で行うようにしてください。



公園緑地課 高倉 星 技師

いざという時、役立つ道具がたくさん

災害時に役に立つキャンプ道具はたくさんあります。例えばポータブル蓄電池は、ちょっとした家電製品が場所を問わず使え、キャンプ・防災の両方で、とても便利です。

「災害に備えて」と防災用品を準備するのは少しハードルが高いもの。意識しなくても災害への備えになるキャンプ道具をそろえておくのも良いと思います。



危機管理課 浅井 龍治 技師

自分に合った方法で

キャンプの楽しみ方に、決まった形はありません。家族や仲間と一緒にでも、一人でもテントで寝泊まりしても、日帰りでも。かまどで調理しても良いし、弁当などを持って行っても、インスタント食品を食べたって良いんです。

どんなきつかけでも、どんな理由でも、まずは「外に出掛けてみる」ことが大切。その一歩目が、キャンプの始まりになるかもしれません。

生きる力を感じて

屋根も壁もない、自然の中に身を置き、さまざまな「不便」を体感すること。そして、自らの力で、その不便を乗り越えること。キャンプ場に行けば、きっと、あなた自身の「生きる力」に気付けるはず。

今度の休み、生きる力を感じに、キャンプに出掛けてみませんか。

突撃!

みんなの「キャンプ飯」

キャンプの楽しみと言えば、何といても食事。皆さんがキャンプ場で食べていた、通称「キャンプ飯」を紹介します。

炭火焼き肉



カレーライス



しげちゃん一座 絵本ライブショー

時10月1日(日) 午後2時

場一色町公民館

定450人(抽選)

申7月1日(土)~31日(月)(消印有効)に、はがきに申込者全員の氏名・年齢、代表者の郵便番号・住所・電話番号を記入の上、西尾市立図書館(〒445-0847亀沢町474)へ。はがき1枚で5人(家族のみ)まで申し込み可。電子申請・届出システムでも申し込み可

問西尾市立図書館(☎56・6200)



電子申請・届出システム



しげちゃん一座

女優の室井滋や絵本作家の長谷川義史などで結成。公民館や学校など、人数や場所の垣根なくライブを開催している。

絵本作家 長谷川義史 読み聞かせ&お絵かきワークショップ

対3歳~小学生

※小学3年生以下は保護者同伴

時9月30日(土) 午後3時~4時30分

場子育て・多世代交流プラザ

定30人(抽選)



申7月8日(土)~23日(日)に、一色学びの館(☎72・3880)へ。Googleフォームでも申し込み可



Google
フォーム

西尾市の職員を募集(C日程)

採用予定日 6年4月1日

1次試験日 ▶筆記試験…9月17日(日) ▶自己PR試験(対象の職種のみ)…9月20日(水)または21日(木)

申8月1日(火)~15日(火)に、市ウェブサイトから申し込み。募集要項は市ウェブサイトで入手可

他①今年度実施した他の採用試験の受験者は申し込み

不可

②6年3月31日までに資格・免許を取得(更新)できない場合は不採用

問人事課(☎65・2152)



市ウェブサイト

対象	採用職種	採用人数	受験資格	
			年齢	学歴・資格など
高校卒業者	技術職【土木】	2人程度	平成15年4月2日以降生まれ	高等学校を測量に関する科目を履修して卒業または5年度中に卒業見込み
	消防職	2人程度	平成13年4月2日以降生まれ	高等学校を卒業または5年度中に卒業見込みで、消防職務を遂行できる身体強健の方
資格等取得者	事務職【社会福祉士】	1人程度	昭和63年4月2日以降生まれ	社会福祉士の資格を有する
	事務職【心理】	1人程度		公認心理師の資格を有する
	技術職【建築】	1人程度		1級建築士または2級建築士の資格を有する
	保健師	1人程度		保健師の免許を有する
	環境業務員	1人程度		準中型自動車運転免許(5トン限定・AT車限定を除く)を有するまたは取得見込み
職務経験者	事務職	合計7人程度	昭和63年4月2日以降生まれ	4年制大学・短期大学などを卒業し、7月31日までに民間企業などでの職務経験が3年以上ある
	技術職【土木・機械】			4年制大学・短期大学などを土木系または機械系を専攻して卒業し、7月31日までに民間企業などでの職務経験が3年以上ある

国民健康保険・後期高齢者医療保険

国民健康保険(国保)

●課税限度額を変更

1年間で1世帯に課税される限度額を変更します。国保税は医療分・後期分・介護分の合算額です。

年度	医療分	後期分	介護分
4年度	65万円	20万円	17万円
5年度	65万円	22万円	17万円

●国保税の軽減措置を拡充

年度	軽減割合	軽減の基準となる所得金額(世帯所得金額)
4年度	5割	43万円+(28万5,000円×加入者数)+10万円×(給与所得者等の数-1)
	2割	43万円+(52万円×加入者数)+10万円×(給与所得者等の数-1)
5年度	5割	43万円+(29万円×加入者数)+10万円×(給与所得者等の数-1)
	2割	43万円+(53万5,000円×加入者数)+10万円×(給与所得者等の数-1)

●世帯の所得がない場合などの国保税の軽減・減免

国保税の軽減は所得に応じて自動的に適用されます。ただし、4年中に世帯に所得がない場合などは、所得の申告が必要です。また、さらに税額が少なくなる場合があります。納期限までに申請が必要です。

●新しい高齢受給者証を送付

70歳以上の国保加入者の医療費の自己負担割合を、前年所得に応じて再判定します。8月1日(火)から使える新しい高齢受給者証を、7月中にお送りします。

◆共通事項

☎保険年金課(☎65・2103)

後期高齢者医療保険

●新しい保険証を送付

8月1日(火)から使える後期高齢者医療の保険証を、7月中旬にお送りします。

●保険料の通知書を送付

保険料額決定通知書を、7月中旬にお送りします。

●コールセンター

保険料の算定方法や保険証のことなど、制度に関して聞くことができます。

時 6年3月29日(金)までの午前8時45分～午後5時15分

閉鎖日 7月15日(土)～8月27日(日)以外の土・日曜日、

祝日、12月29日(金)～6年1月3日(水)

電話番号 0570・011・558

☎保険年金課(☎65・2105)

後期高齢者福祉医療費受給者証の更新

受給者証の有効期限が5年7月31日(月)までの方に、案内を7月上旬にお送りします。

☎後期高齢者福祉医療は、後期高齢者医療に加入している障害者・精神障害者・母子家庭等医療の対象者や、市県民税非課税の一人暮らしの方、要介護認定

4・5、認知症の方などに、保険診療による医療費の自己負担額を助成する制度です。現在受給していない方で、該当する可能性があると思われる方は、ご相談ください。

☎保険年金課(☎65・2106)

市民栄誉賞・特別功労表彰・特別感謝状

5月28日の市制70周年記念式典で、岩瀬仁紀氏(元プロ野球選手)に市民栄誉賞を授与したほか、特別功労表彰を行い、特別感謝状を贈呈しました。

特別功労表彰(敬称略) 榊原康正(桜木町)、岡田隆司(細池町)、田中弘(熊味町)、杉崎慎一郎(名古屋市)、小林敏秋(寺津町)、山田慶勝(桜町)、辻村義之(徳次町)、山内玄治(桜町)、川上万一郎(野々宮町)、稲垣

富宏(上町)、杉田愛次郎(上町)、安藤善夫(寄住町)、柵木ちよ子(小島町)、石川明(田貫町)、深見武志(一色町)、小島洋一(吾妻町)

特別感謝状(敬称略) 西尾市医師会、(株)オティックスホールディングス、西尾信用金庫、(株)オータケ、(株)アジオカ、山本眞輔

☎秘書政策課(☎65・2171)



岩瀬仁紀氏



特別功労表彰 被表彰者



特別感謝状 被贈呈者



いいとこ
にしお

2023
西尾キャン
ペーンレ
ディを
決定

- ①職業 ②特技 ③性格 ④頑張りたいこと



いなやま みらい
稲山 未来さん

- ①会社員 ②バトントワリング
③負けず嫌い ④西尾市の魅力
をたっぷりお伝えしたいです！



なかじま あさき
中嶋 彩咲さん

- ①ホテルスタッフ ②トランペット
③負けず嫌い ④西尾市内外の方と
の交流を深めていきたいです！



てしま みつき
手嶋 美月さん

- ①学生 ②ピアノ ③社交的
④大好きな西尾の魅力を国内
外の方に発信したいです！

海水浴場を開設

市内4つの海水浴場が海開きします。海で遊んだり、海岸を散歩したりして、家族や友人と楽しい時間を過ごしてみませんか。

開設期間 7月1日(土)～8月31日(木)

場間▶ 恵比寿海水浴場(吉良町)、宮崎海水浴場(吉良町)、寺部海水浴場(寺部町)…観光文化振興課(☎65・2169)

▶ 佐久島大浦海水浴場(一色町)…佐久島振興課(☎72・9607/さくナビ内)



Instagramフォロー&投稿キャンペーン

#西尾の魅力を再発見

市内で撮影した写真などをInstagramに投稿した方の中から抽選で20人に、西尾市のふるさと納税返礼品で人気の商品をプレゼントします。

投稿期間 6年2月29日(土)まで

応募方法 Instagramで市公式アカウント「にしおイズム」をフォローした後、市内で撮影した写真や動画を「#西尾の魅力を再発見」を付けて投稿

他賞品は6年3月以降に発送。詳しくはにしおイズムウェブサイトを確認可

問広報広聴課(☎65・2159)



にしおイズム
Instagram



にしおイズム
ウェブサイト

対対象 時日時・期間 場場所 内内容 定定員
 ¥費用 持持ち物 申申込 他その他 問問合先

どなたでも参加できる、費用が無料、申し込み不要
 の場合、対象や金額、申込方法を記載していません



追加写真
 ここをタッチ
 動画
 ここをタッチ
 ①児童・生徒と島民が一緒に行う「綱引き」 ②島の東と西地区それぞれの盆踊りを踊る「佐久島おどり」 ③島ならではの種目「たるまわし」

島民ふれあい大運動会



毎年5月、島内のほとんどの飲食店や旅館が営業しない日があります。それは佐久島しおさい学校「島民ふれあい大運動会」の開催日。文字通り、子どもや保護者だけでなく、島民総出で行う島の一大行事です。約40年の歴史を誇る島民ふれあい大運動会は、近年の島の歴史と重なります。小・中学校の学制が施行された昭和22年、島に住む約400人の子どもたちは、50年代には100人を切り、学校は複式学級になりました。そんな中、運動会で学校を盛り上げようと、当時の校長が、島民も参加する種目を入れたのが大運動会の始まりです。今では、島外から渡船で通う「しおかせ通学」の子どもが大半を占める佐久島しおさい学校。どんな子どもたちが通っているのかを島民に知ってもらう機会であり、開かれた学校を象徴する行事となっています。昔は島の東と西に分かれて競い合う、それはそれは白熱した大運動会でした。今も対抗競技はありますが、佐久島おどりやたるまわしなど島ならではの種目も多く、大人と子どもが一緒に楽しめる「和気あいあい」という言葉がぴったりの雰囲気になっています。漁師や消防団、学校の先生も参加し、地域の大人と触れ合える大運動会は、子どもたちの刺激になっています。



他の写真などもCatalog Pocketで見られます。

夏休みのイベント
 情報などを掲載中



佐久島ウェブサイト

☎佐久島振興課 (☎72・9607/さくナビ内)

Boom!!
AIRYBEES
 エアリービーズ



夏を乗り切る！私の 元気メシ!!

暑い夏を乗り切るには、スタミナを付けることが大事。選手おすすめの元気メシを食べて、夏バテを吹き飛ばそう！



「みかわ牛」の焼肉

試合や練習の後にチームのみんなと一緒に食べる焼肉が、私の元気メシ。中でも、愛知県のブランド和牛「みかわ牛」の牛タンが大好きです。焼肉でスタミナを付けて、明日からの練習も頑張るぞ！

No.9 リベロ
 小口 樹葉 選手



タンパク質が豊富な
 牛タンで体作り!!

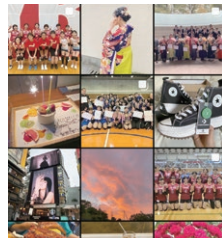
× AIRYBEES

西尾市とエアリービーズは、
 ホームタウンパートナー協定を
 締結しています。

各選手のSNSアカウントを紹介。シーズンオフの今は、選手のオフショットがたくさん投稿されています！



#5 吉田 美海



Instagram



#13 山口 結可



くらしの情報



催し

**企画展「吉良御鷹場一家
康も訪れた鷹狩の聖地」**

時 7月15日(土)～9月3日(日)
休館日 祝日以外の月曜日

場 一色学びの館

内 徳川家康や織田信長、豊臣秀吉が西尾で行った鷹狩の歴史や道具を紹介

●講演会

時 7月30日(日) 午後2時

場 一色町公民館

テーマ 家康と鷹狩

定 80人(先着)

¥ 2000円

申 7月8日(土)から、直接一色学びの館またはGoogleフォームで申し込み。9日(日)からは電話(☎72・3880)でも申し込み可

●展示解説

時 8月6日(日) 午後2時30分

◆共通事項
一色学びの館 (☎72・3880)



おはなしスイーツ☆クッキング 絵本の中に入ろうよ

対 小学生と保護者

時 8月26日(土) 午前10時～正午

場 子育て・多世代交流プラザ

内 絵本がテーマの菓子作り

定 8組(抽選)

¥ 8000円

申 7月8日(土)～23日(日)に、

一色学びの館 (☎72・3880)へ。Googleフォー

ムでも申し込み可

時 9月2日(土) 午後1時～5時

場 西尾コンベンションホール

内 歴史学者の講演会と討論会



シンポジウム「家康を支えた武将・松井忠次」

時 9月2日(土) 午後1時～5時

場 西尾コンベンションホール

内 歴史学者の講演会と討論会

環境学習講座

対 市内在住・在勤の小学生以上と保護者。①と③は小学4年生以上と保護者

定 10組20人(先着)

¥ ①1組1,200円 ②～④無料

申 7月5日(水)～14日(金)に、住所・参加者全員の氏名・学年・電話番号を環境保全課(☎34・8111/✉kankyo-h@city.nishio.lg.jp/クリーンセンター内)へ。

番号	講座名	開催日時	場所	内容
①	太陽のエネルギーを学ぼう!	8月9日(水) 午後1時30分～3時30分	クリーンセンター	太陽光発電の仕組みを学び、LEDライトを作ります
②	ごみの分別&クリーンセンター見学	8月18日(金) 午前10時～11時30分	クリーンセンター	ごみの分別体験を通して、処理方法などを学びます
③	工場の仕事と環境対策について学ぼう!	8月21日(月) 午前9時～正午	(株)デンソー高棚製作所 ※市役所集合	自動車部品の製造工程を見学し、工場の環境対策を学びます
④	来て、見て、さわって! 地球にやさしい車	8月24日(木) 午後1時30分～3時30分	クリーンセンター	環境に優しい低公害車の利点を学びます

定 300人(抽選)
申 7月15日(土)～8月13日(日)

(必着)に、往復はがきに必要事項を記入の上、文化財課(〒445-1084 7 尾沢町480)へ。電子申請・届出システムでも申し込み可

必要事項 ▼ 往信の文面: 参加者の住所・氏名・電話番号

号 ▼ 返信の宛名面: 参加者の郵便番号・住所・氏名
他 1000円で資料を購入可
問 文化財課(☎56・2459)



相 続・離 婚・債 務 整 理・交 通 事 故 の 相 談 は 初 回 無 料
その他、労働・企業法務・刑事事件応需

夜間・休日法律相談可

愛三西尾法律事務所

代表弁護士/井上洋一 (愛知県弁護士会所属)

西尾駅西へ徒歩3分 TEL.0563-53-0220

西尾市桜木町3丁目51-3 林ビル2F 駐車場あり www.aisan-law.jp

企業主導型保育園
にじいろほいくえん・そらいろほいくえん

働くパパ・ママを応援します!!

令和6年度
0歳児募集
利用料: 30,000円/月
事前申込・園内見学できます

詳しくはお問合せください

保育士・看護師・栄養士募集

株式会社 アクティード ☎0563-65-9800
にじいろほいくえん 住所: 西尾市高島町4丁目60 担当: すずき

週1回・一食からでもお届けいたします!!

高齢者配食サービスを利用してみませんか?

高齢者向け配食サービス

おまわり弁当

ご試食一食無料です

◆施設向けの配食も承っております

まごころ弁当 ☎0563-65-5298
にしお店 住所: 西尾市戸ヶ崎二丁目11-27

対対象 時日時・期間 場場所 内内容 定定員
 ¥費用 持持ち物 申申込 他その他 問問合先

どなたでも参加できる、費用が無料、申し込み不要
 の場合、対象や金額、申込方法を記載していません

天体観望会

時 7月15日(土)、8月5日(土)

▼太陽観望会：午後2時～4時
 ▼星空観望会：午後7時～8時30分

内 太陽の黒点やプロミネンス、二重星・星団などを観察
 場 間 寺津ふれあいセンター
 (☎58・1177)

他 中学生以下は保護者同伴

夏休み習字教室

対 小学3～6年生

時 8月2日(水) 午前10時30分～正午
 場 西尾勤労会館
 内 講師と一緒に、習字のポイントを学びます。

定 12人(先着)

¥ 1000円
 申 問 7月11日(火)～30日(日)に、西尾勤労会館(☎59・1100)へ。

他 保護者同伴可

健康・福祉

献血

時 7月10日(月) 午前9時30分～11時30分、午後1時～4時

時

場 市役所

問 福祉課(☎65・2114)

県在宅重度障害者手当の所得状況届の提出

対 県在宅重度障害者手当の受給者

申 問 8月31日(木)までに、所得状況届を福祉課(☎65・2113)へ。

他 所得状況届は8月上旬にお送りします。

高齢者の肺炎球菌予防接種

● 定期接種

対 23価肺炎球菌ワクチンを接種

種したことがなく、次の①

②のいずれかに該当する方

①今年度中に65・70・75・80・85・90・95・100歳になる方

②60歳～64歳で、心臓・腎臓・呼吸器・免疫の機能に障害がある方(身体障害者手帳1級相当、免疫はヒト免疫不全ウイルスによるものに限る)

場 市内の医療機関。かかりつけ医が市外にいる方などは市外の医療機関でも接種可

助 成 額 3000円

場 市内の医療機関

助 成 額 3000円

※生活保護世帯、住民税非課税世帯の方は8000円

接種券の発行 西尾市保健センター(☎57・0661)へ。

◆ 共通事項

接種期間 7月1日(土)～6年3月31日(日)

接種方法 医療機関へ個人で予約し、予約票または接種券を提出してください。

※生活保護世帯は、福祉課(☎65・2116)へ。

他 医療機関は市ウェブサイト

で確認可

問 西尾市保健センター(☎57・0661)



介護の魅力 発信フォーラム

見て・聞いて・体験

プロが語る！ 無限の可能性×介護

対 市内在住・在勤の方

時 7月22日(土) 午後1時30分～4時

場 一色町公民館

内 講演「無限の可能性×介護」、楽ワザ介護体験会

定 150人(先着)

申 問 7月5日(水)～18日(火)に、在宅医療介護連携支援センター(☎65・2120/長寿課内)へ。電子申請・届出システムでも申し込み可



電子申請・届出システム



市ウェブサイト

市街化調整区域の土地利用・売買にはさまざまな法的制限があります

農地転用 建築許可 調整区域・農地のことなら経験と実績の

売買 賃貸 相続

ショウカイ

正海行政書士事務所

西尾市住崎四丁目106番地 行政書士 正海 浩

私たちが相談しました!

ご相談はお気軽に

0563-54-7707

うちの子「結婚」しないのかしら?

お子様の結婚に関するお悩み、プロの仲人がお答えします。

まずはお気軽に仲人にご相談下さい

052-253-6636

結婚相談所 ムスベル 名古屋

ムスベル株式会社

名古屋市中区錦二丁目17-28 CK15伏見ビル6F

西尾コンベンションホール

●1年前からご予約可

●申込は先着順です

株式会社西尾駅西開発

〒445-0852 愛知県西尾市花ノ木町4丁目64番地

TEL 0563-77-3887

雑誌の無料リサイクルバザー 時 8月4日(金)～31日(木) 午前9時～午後7時 ※なくなり次第終了 内 保存期間の過ぎた古雑誌を配布 場 間 一色学びの館(☎72・3800)



介護保険 年間の保険料額を、7月中旬にお送りする「介護保険料納入通知書兼特別徴収通知書」などでお知らせします。問 長寿課 ☎65・2118

限度額適用認定証・標準負担額減額認定証の申請

国民健康保険の医療費が高額な場合に、医療機関での支払いが限度額までとなる「限度額適用認定証」や、入院時の食事が減る「標準負担額減額認定証」を発行しています。

対 限度額適用認定証：国民健康保険税に未納がなく、所得を申告している世帯の方

※70歳～74歳の方は、高齢受給者証が認定証の代わりです。課税所得が145万円以上690万円未満の方や市県民税非課税世帯の方は、認定証があれば、さらに限度額が下がります。

提出書類 保険証、認定証をお持ちの方のみ、高齢受給者証(お持ちの方のみ)、過去1年間の入院日数が分かる書類(90日を超えて入院した方のみ)

申請 提出書類を保険年金課(☎65・2103)へ。



住民税非課税世帯などへ 価格高騰重点支援給付金を支給

- 対** ①5年6月1日に市内在住で、5年度住民税均等割が非課税の方のみの世帯
 ②申請時に市内在住で、予期せず収入が減少し、①の世帯と同等と認められる世帯
 ※住民税課税者の扶養になっている方のみ世帯は対象外
- ②に該当する世帯の収入・所得** 5年1月～10月の任意の月の収入を12倍した金額が、下表の収入目安額以下
 ※障害者・寡婦などで、配偶者・扶養親族の人数が3人以上の方は大きい額を目安額とします。

給付金額 1世帯3万円
提出書類 ①該当する世帯へ個別に通知 ②任意の月の収入が確認できるもの
申 10月31日(火)までに、提出書類を福祉課へ。①は返信用封筒で返送も可。詳しくは、市ウェブサイトを確認可



市ウェブサイト

扶養者数など	収入目安額	所得目安額	
単身・扶養親族なし	93万円	38万円	
1人	137万8,000円	82万8,000円	
配偶者・扶養	2人	168万3,000円	110万8,000円
親族の人数	3人	209万9,000円	138万8,000円
4人	249万9,000円	166万8,000円	
障害者・寡婦など	204万3,000円	135万円	

問専用コールセンター(☎65・2470)、市福祉課(☎65・2116)

糖尿病・高血圧のための栄養相談

対 次の①～③のいずれかに該当する方

- ①糖尿病または高血圧を治療中の方(透析治療を受けている方を除く)
- ②HbA1c値5・6%以上の方
- ③最高血圧140mmHg以上、または最低血圧90mmHg以上の方

時 8月7日(月) 午前9時30分～正午

場 西尾市保健センター
内 管理栄養士による個別相談

(1人40分程度)

定 3人(先着)

申 問 7月31日(月)までに、西尾市保健センター(☎57・0661)へ。

他 治療中の方は主治医に相談の上、申し込んでください。

中北薬品による 栄養・体操セミナー

対 20歳以上
時 7月20日(木) 午前10時～11時

場 西尾市保健センター
内 免疫力を高める栄養セミナーや頭と体を使った体操
定 20人(先着)

心身の健康医師相談

対 心の健康に不安のある方またはその家族

時 7月20日(木) 午後2時～4時

場 西尾保健所
内 精神科医師による精神保健福祉相談

申 7月18日(火)までに、西尾保健所健康支援課へ。

問 西尾保健所健康支援課(☎56・5241)、西尾市保健センター(☎57・0661)

広告

西尾の未来をみんなで創ろう!!

西尾におけるSDGsの普及・推進を目的としたポータルサイトに皆様の取り組みを掲載しませんか?



西尾 SDGs 推進プロジェクト実行委員会
 (運営窓口: 機エムアイシーグループ)

詳しくはこちらから
<http://sdgs-17nishio.jp/>



問い合わせ先 〒445-0811 西尾市道光寺町東縄 65 電話: 0563-56-5111

対対象 時日時・期間 場場所 内内容 定定員
 ¥費用 持持ち物 申申込 他その他 問問合先

どなたでも参加できる、費用が無料、申し込み不要
 の場合、対象や金額、申込方法を記載していません

おやいびににににおはなし会

時 8月19日(土) 午前10時30分～11時

内 大型絵本や紙芝居などのお話し会

場 問 幡豆図書館(☎62・6588)

夏休み親子クッキング講座

対 ひとり親家庭の親子

時 7月23日(日) 午前10時～午後1時

場 総合福祉センター

内 ハンバーグや層が分かれる不思議なゼリーを作ります。

定 6組(先着)

¥ 1組500円

申 問 7月10日(月)～18日(火)午前9時～午後5時に、市社会福祉協議会(☎56・5900/総合福祉センター内)へ。土・日曜日、祝日を除く。

高齢者生活支援 サポーター養成講座

対 高校生以上

時 7月28日(金)・29日(土) 午前9時30分～11時30分

場 市役所

内 高齢者の困りごとを支援するボランティアの基本的な心構えを学びます。

定 各25人(先着)

申 問 7月5日(水)～21日(金)午前9時～午後5時に、NPO法人やらまいか人まちサポート(☎56・3923)へ。

問 長寿課(☎65・2120)

認知症サポーター養成講座

対 市内在住・在勤の方

時 7月24日(月) 午後1時30分～3時

場 市役所

内 認知症の方やその家族を見守るための知識を学びます。

定 30人(先着)

申 問 7月5日(水)～18日(火)に、長寿課(☎65・2120)へ。

他 参加者にオンラインジリングを進呈



寺津いきいき体操 (高齢者通いの場)

時 ①毎週火曜日 午後2時～3時 ②毎週水曜日 午後7時30分～8時30分

場 寺津ふれあいセンター
 内 体操や簡単なエアロビクスで体を動かします。

持 月額200円

問 長寿課(☎65・2121)

医療用ウィッグ・乳房補整具の購入費を補助

対 がんを治療中の方または過去に治療を受けた方など

内 医療用ウィッグや乳房補整具

折り紙講座

対 身体障害者

時 8月10日(木)・17日(木) 全2回 午前10時～正午

場 総合福祉センター

定 10人(先着)

¥ 1000円

申 問 7月10日(月)～28日(金)午前9時～午後5時に、市社会福祉協議会(☎56・5900/総合福祉センター内)へ。土・日曜日、祝日を除く。

折り紙講座

他 付き添いの同伴可。手話通訳を希望する場合は、事前に申し出てください。



市ウェブサイト

広告

ホームページ丸ごとお任せください!

古くなったサイトを作り変えたい! 現状のサイトの分析や改善を提案してほしい! 気軽に相談できる Web マーケティングができる会社をさがしている! Web の知識がないので、トータルにアドバイスしてほしい!

そんなお悩みをお持ちの方は、ぜひ一度ご相談ください。



〒445-0811 西尾市道光寺町東縄 65
 TEL (0563) 56-5111 FAX (0563) 56-5166
 Web サイト: https://www.micg.co.jp/





募集 読書感想画

- 対** 小学3年生以下
- 内** 本を読んで心に残った場面や好きな場面を描いた作品
- 申** 7月26日(水)～9月1日(金)に、作品の裏に応募票を貼って各図書館へ。応募票は各図書館に用意
- 他** ①読む本と画材は自由 ②用紙は四つ切画用紙。幼児・園児は八つ切画用紙も可

4年度教育長賞受賞作品



作者
筒井弥白さん
(西尾小学校2年/当時)
読んだ本
かたあしだちょうのエルフ

岡西尾市立図書館 ☎56・6200

認知症介護家族交流会

対 認知症の家族を介護中の方
時 7月26日(水) 午後1時30分～3時30分
場 市役所
内 介護の悩みを話し合います。
問 長寿課 ☎65・2120

大人の教養講座 介護医療編

対 市内在住・在勤の方
時 7月13日(木) 午前10時～11時30分
場 市役所
テ マ 家族に迷惑をかけたくないあなたの終活講座
定 30人(先着)

ファミサポ講習会「乳幼児期の子育て・子育て支援」

申 7月4日(火)～12日(水)に、長寿課 ☎65・2120へ。
対 18歳以上
時 8月30日(水) 午前9時30分～正午
場 総合福祉センター
内 就学前の子どもに必要なケアや環境づくりを学びます。
定 30人(先着)
申 7月10日(月)～8月22日(火)に、ファミサポ・サポートセンター ☎57・5007 / famisapo@city.nis.hiro.jpへ。
他 生後6か月以上のお子さんの託児あり(8月18日(金)まで)



募集

三河万歳後援会会員

内 国指定重要無形民俗文化財・三河万歳の保存活動支援
申 年会費1000円を、文化財課 ☎56・2459 / 岩瀬文庫内へ。



でに要予約。

市内中学校の会計年度任用職員(用務員)

対 普通自動車運転免許を有し、簡単なパソコン操作ができる方
定 1人
勤 務 期 間 8月1日(火)～6年3月31日(日)
勤 務 日 時 月～金曜日 午前8時～午後4時15分(休憩45分)

勤 務 内 容 来客対応、敷地内の清掃、書類の配送など
賃 金 月額15万5206円
※通勤費・期末手当あり。
選 考 方 法 書類審査、面接
申 問 7月20日(木)までに、履歴書を教育庶務課 ☎65・2172へ。

自衛官など

募集種目

- ① 一般曹候補生
- ② 航空学生
- ③ 防衛医科大
- ④ 防衛医科大看護学科学科学生
- ⑤ 防衛医科大学医学科学科学生
- ⑥ 防衛大学校学生(一般)

申 時 ①9月5日(火)まで ②9月7日(木)まで ③10月4日(水)まで ④10月11日(水)まで ⑤10月18日(水)まで

問 自衛隊岡崎所 ☎0564・58・0095、市総務課 ☎65・2164

市税等の納期

- ▶ 固定資産税・都市計画税……………第2期
- ▶ 国民健康保険税(普通徴収分)……………第1期
- ▶ 介護保険料(普通徴収分)……………第1期
- ▶ 後期高齢者医療保険料(普通徴収分)……………第1期

納期限 7月31日(月)

口座振替の方は通帳残高をご確認ください。再振替は不可

岡西尾市立図書館 ☎65・2132

未経験者歓迎!! 西尾市内で働こう 介護スタッフ大募集!!

お子様が見える方: お子様の体調が優れない場合は、自社運営の「病児保育」を利用して安心して働くことが出来ます!!

月給 **220,000円**~

時間 ▶ 7:00~19:00内の8時間 ※夜勤 16:00~翌9:30
休日 ▶ 月9日(シフト制) 資格 ▶ 初任者修了者以上、普通運転免許

夏季 冬季 休暇あり 昇給年1回 賞与年2回

各種保険完備・通勤手当・車通勤OK・無料駐車場有

お気軽にお問合せください。 株式会社 アクティード ☎090-8076-3479 つなぐならぬ場合 ☎0563-65-3374 介護施設&住宅型有料&訪問看護&保育園&配食サービス 住所/西尾市本町14番地 [アクティード西尾] 緑葉、田畑/ヒガシ

広告

スマホでQRチェック 求人専用窓口



どなたでも参加できる、費用が無料、申し込み不要の場合、対象や金額、申込方法を記載していません

対対象 時日時・期間 場場所 内内容 定定員
 ¥費用 持持ち物 申申込 他その他 問問合先

市営住宅の入居者

●住崎住宅(住崎町)

間取りなど 2階、3LDK、水洗

家賃 2万7100円〜5万3200円

●味浜住宅(一色町味浜)

間取りなど 4階、3LDK、水洗

家賃 2万6200円〜5万1400円

●元屋敷住宅(吉良町上横須賀)

間取りなど 2階、2K、水洗

家賃 8100円〜1万5900円

◆共通事項

募集戸数 各1戸

申請 7月7日(金)〜13日(木)に、建築課(☎65・2146)へ。

廃棄物処理施設整備基本計画(案)パブリックコメント

時 7月1日(土)〜31日(月)

閲覧場所 市役所、各支所、佐久島出張所、各ふれあいセンター、文化交流センター、クリーンセンター

※市ウェブサイトででも閲覧可

内 広域ごみ処理施設を整備するための基本事項を示す計画案への意見を募集

岩瀬文庫休憩室を閉鎖

時 7月20日(木)〜23日(日)

内 資料の薬剤くん蒸実施のため、休憩室を閉鎖します。

場 岩瀬文庫(☎56・2459)

申請住所・氏名・意見を環境

業務課(〒444-053

1 吉良町岡山大岩山65/☎

34・8112/FAX34・81

15/✉kanryo-g@city.

nishio.g.jp)へ。

環境事業所

会計年度任用職員

対 4月1日現在、18歳以上

定 7人程度

勤務期間 7月〜9月

勤務日時 月〜金曜日の週3

勤務日程度 午前8時30分〜午後5時

勤務内容 ごみの収集など

賃金 時給1311円

※通勤費を別途支給

選考方法 書類審査、面接

申請 7月3日(月)〜9月8日(金)

に、電話連絡の上、履歴書ま

たは会計年度任用職員登録

書と印鑑を環境事業所(☎

55・5858)へ。登録書

は市ウェブサイトでも入手可



その他

創業支援セミナー

対 創業を検討中または創業し

て間もない方

時 8月19日(土) 午後1時〜4

時30分

場 市役所

内 創業の基礎知識や資金調達

ビジネスプランの立て方な

どを解説

定 30人(先着)

申 7月10日(月)から、電子申請

・届出システムで申し込み。

問 商工振興課(☎65・2168)



電子申請・届出システム

市スポーツ協会表彰

社会体育の健全普及に貢献

し、顕著な功績を挙げた19人

の皆さんと2チームが表彰さ

れました。敬称略。()内は

所属団体名

特別優秀選手

横田真末、松

井珠己、福留慧美(いずれ

もデンソーエアリービ

ーズ、林愛望(トライアスロ

ン)

スポーツ功労賞

杉浦優治

(剣道)、岡田裕明(ソフト

ボール)

優秀選手 黒野葵衣、下村遥

哉、鈴木衣久美、友井武志

鳥居恭子、黒坂初枝、堀田

祐雄、原田大地、藤原みな

市長と語る市政懇談会

市長が各地区に出向き、市政運営に関して説明するとともに、皆さんからまちづくりに関する意見や提案などをお聴きします。

時 午後6時30分〜8時30分

※佐久島は午後2時30分〜4時15分

他 ①手話通訳が必要な方は、開催日の約1か月前までに申し込み。②4〜6年度の3年間で市内全地区で開催

問 広報広聴課(☎65・2159)

地区(小学校区)	開催日	場所
佐久島	8月1日(火) 予備日…8月8日(火)	佐久島開発総合センター
西野町・米津	9月29日(金)	米津ふれあいセンター
東幡豆・幡豆	10月10日(火)	幡豆いきいきセンター
福地南部・福地北部	10月27日(金)	福地ふれあいセンター
花ノ木	11月14日(火)	市役所

保険税(料)の減免

対 収入が著しく減少した方や

災害で損害を受けた方など

※所得の状況などで対象外

の場合あり。

申請納期限までに、各保険税

(料)の担当へ。

▼国民健康保険税：保険年

金課(☎65・2103)

▼後期高齢者医療保険料：

保険年金課(☎65・21

05)

▼介護保険料：長寿課(☎

65・2118)

公安系公務員ガイダンス

時 7月22日(土) 午後1時〜4

時 ※30分前から受け付け

場 一色町公民館

内 警察官や消防士、自衛官、

海上保安官の就職説明会

問 消防総務課(☎56・6250)

春の叙勲

地方自治功労の岡田隆司氏（細池町）が旭日小綬章、児童福祉功労の香村宏美氏（長縄町）が瑞宝単光章、郵政業務功労の小林彦一氏（寺津町）が瑞宝単光章を受章されました。

問 秘書政策課（☎65・2171）

運転免許証の自主返納を支援

対 75歳以上で、有効期限内の運転免許証を自主返納してから1年以内の方

内 ①5年後の年度末まで有効の六万石くるりんバス・いこまいかー・いっちゃんバス割引乗車証を交付

②交通安全グッズを呈呈

持返納手続き済みの運転免許証、運転免許の取消通知書

申 問 危機管理課（☎65・2196）へ。

公平委員会委員に石田としみ氏を選任

公平委員会委員の牧野とよみ氏が、6月20日付で任期満了となり、後任委員に石田としみ氏が選任されました。任期は4年間です。

問 総務課（☎65・2165）

MANABIフェスタ

場 問 一色学びの館（☎72・3880）

あなたの推し本募集展示

募集期間 7月1日(土)～8月31日(木)

展示期間 8月4日(金)～31日(木)

内 来館者おすすめの本を募集し、展示します。

クイズを解いて工作セットをゲットしよう！

クイズ配布 7月20日(木)～8月6日(日)

工作セット交換 8月4日(金)～6日(日)

※なくなり次第終了

内 本の貸出時にクイズを配布。解答を提出した方に工作の材料をプレゼント

夏休みスペシャルおはなし会

長谷川義史さん特集

時 8月5日(土) ①午前10時30分～10時50分 ②午前11時～11時20分

内 長谷川義史の絵本を読む、特別なお話し会

子ども一日司書

対 小学4～6年生

時 8月4日(金) 午後1時～4時

内 カウンター業務や棚整理など司書の仕事を体験

定 6人(先着)

申 7月8日(土)から、直接一色学びの館へ。9日(日)からは電話でも申し込み可



はずっとまつり

場 問 幡豆図書館（☎62・6588）

①レッツチャレンジ！ 電子図書館

時 8月19日(土)・20日(日) 午前10時～午後3時

内 にしお電子図書館と電子雑誌を体験

他 小学3年生以下は保護者同伴

②癒しのボタニカルランプ

対 中学生以上

時 8月18日(金) 午後2時～3時30分

内 瓶の側面を切り絵、ふたを花で飾ったランプ作り

定 8人(先着)

③作って遊んでサイエンス工作

対 小学生

時 8月19日(土)・20日(日) 午後2時～3時30分

内 輪ゴムで動く車やスライムを作ります。

定 各日6人(先着)

他 小学3年生以下は保護者同伴

④体験！ 子ども司書

対 小学3～6年生

時 8月20日(日) 午前9時30分～正午

内 カウンター業務や検索など司書の仕事を体験

定 6人(先着)

◆共通事項(②～④)

申 7月8日(土)から、直接幡豆図書館へ。9日(日)からは電話でも申し込み可

図書館通信

問 西尾市立図書館（☎56・6200）

吉良図書館（☎32・3400）

一色学びの館（☎72・3880）

幡豆図書館（☎62・6588）

7月の休館日

全館共通 3日(月)・10日(月)・24日(月)・31日(月)



図書館ウェブサイト



にしお電子図書館

おすすめ新刊

人生はチャンバラ劇

〔作〕飯野和好／パイ インターナショナル



『ねぎぼうずのあさたろう』で知られる絵本作家・飯野和好の若い頃の失敗や迷い、笑いの半生をつづった自叙伝。書き下ろし長文エッセイや貴重な図版、秘蔵写真も掲載



第69回 市民体育大会の出場者を募集



対市内在住・在学・在勤のアマチュア競技者

▶ソフトボール…1チーム6,000円(一般・レディース)、3,000円(協会)

▶ゲートボール…1人200円

▶少林寺拳法…1人1,000円

▶グラウンドゴルフ…1人500円

▶インディアカ…1チーム1,000円

▶空手道…1人1,500円

▶ドッジボール…1チーム3,000円

▶スポーツウェルネス吹矢®…1人1,000円

▶その他…無料

申各申込期限までに、申込書を総合体育館 (FAX54・7762) または一色町体育館 (FAX74・0021)、吉良野外趣味活動施設 (FAX32・1602) へ。申込書は各施設または市スポーツ協会ウェブサイトで入手可

問市スポーツ協会 (☎65・0057/総合体育館内)



市スポーツ協会
ウェブサイト

種 目	種 別	開 催 日	会 場	申込期限
陸上競技	小学生・中学生・一般	9月30日(土)	総合グラウンド	9月6日(水)
剣道	小学生・中学生・高校生・一般	10月8日(日)	中央体育館	8月23日(水)
ソフトテニス	小学生	9月23日(祝)	西尾公園テニスコート	9月13日(水)
	中学校	9月30日(土)		
	高校生男子	10月14日(土)	西尾東高校	
	高校生女子		西尾公園テニスコート	
一般・シニア	9月24日(日)			
卓球	小学生・中学生・一般・ラージボール	10月1日(日)	総合体育館	9月6日(水)
弓道	中学校	10月7日(土)	総合体育館	8月30日(水)
	高校	9月16日(土)		
	一般	10月7日(土)		
バレーボール	中学校	10月7日(土)	中央体育館	9月27日(水)
	高校	10月14日(土)	総合体育館	9月20日(水)
	ママさん	10月8日(日)	中央体育館	8月23日(水)
	一般	9月3日(日)	中央体育館	8月23日(水)
ソフトバレーボール	トリム・レディース	10月15日(日)	中央体育館	10月4日(水)
柔道	小学生・中学生・高校生・一般	10月15日(日)	中央体育館	9月13日(水)
バスケットボール	小学校	7月25日(火)~28日(金)	総合体育館	8月23日(水)
	中学校	9月30日(土)、10月7日(土)	総合体育館ほか	
	高校	10月14日(土)	西尾高校	
	一般	9月17日(日)・24日(日)、10月8日(日)	総合体育館ほか	
アーチェリー	高校生以上	10月15日(日)	善明市民運動広場	9月27日(水)
ソフトボール	小学生	9月3日(日)	坂田球場	7月26日(水)
	中学校女子	9月30日(土)、10月1日(日)	一色中学校	
	高校以上女子	10月14日(土)	西尾東高校	
	一般男子	8月20日(日)・27日(日)	古川緑地ほか	
テニス	小学生以上	10月1日(日)	善明市民運動広場	9月20日(水)
ゲートボール	幼年以上	10月1日(日)	古川緑地	9月6日(水)
バドミントン	小学生・一般	9月24日(日)	総合体育館	8月30日(水)
少林寺拳法	幼年・小学生・中学生・高校生・一般	10月22日(日)	中央体育館	9月20日(水)
サッカー	小学生クラブチーム	11月18日(土)・19日(日)	総合グラウンド	10月18日(水)
	小学校	7月25日(火)・26日(水)	市内小学校	
	中学校	9月30日(土)	鶴城中学校	
グラウンドゴルフ	高校生以上	10月2日(月)	古川緑地	8月23日(水)
インディアカ	中学生以上	10月1日(日)	中央体育館	9月6日(水)
空手道	幼年・小学生・中学生・高校生・一般	11月5日(日)	中央体育館	9月27日(水)
ドッジボール	小学生・中学生・高校生・一般	8月26日(土)	総合体育館	7月26日(水)
スポーツウェルネス吹矢®	中学生以上	9月17日(日)	総合体育館	8月23日(水)



親子で一緒に！ 夏休み体験イベント



クリーンセンター職場体験 &バックヤードツアー

対小学生と保護者
時8月20日(日) ①午前10時～正午 ②午後1時～3時
場クリーンセンター
内クイズに答えながらクリーンセンターバックヤードを見学、職場体験
定各5組(先着/1組4人まで)
申問7月31日(月)～8月4日(金)午前9時～午後3時に、リサイクルプラザ(☎34・8114/クリーンセンター内)へ。

子どもリサイクル体験会

対小学生と保護者
時7月30日(日) ①午前10時～正午 ②午後1時～3時
場クリーンセンター
内牛乳パックの工作、クイズに答えながらごみの分別体験
定各10組(先着/1組3人まで)
申問7月10日(月)～14日(金)午前9時～午後3時に、リサイクルプラザ(☎34・8114/クリーンセンター内)へ。

福祉まるごとまるっと体験塾

対小学生2人組または小学生と保護者
時①8月1日(火) ②8月2日(水) 午後2時～4時30分
場幡豆いきいきセンター
内①視覚障害者ガイドヘルプ、車いす体験 ②点字、手話体験
定各日10組20人(先着)
申問7月10日(月)～21日(金)午前9時～午後5時に、市社会福祉協議会幡豆支所(☎63・0181/幡豆いきいきセンター内)へ。
他2日間参加の児童に皆勤賞の賞状を授与

塩田体験

時7月23日(日)・27日(木)・30日(日)、8月3日(木)・6日(日)・10日(木)・17日(木)・20日(日)・24日(木)・27日(日) 午前9時30分～午後2時30分
 ※雨天中止
内入浜式塩田で昔ながらの塩作りを体験
定各日40人(先着)
¥▶高校生以上…500円
 ▶小・中学生…300円
申7月11日(火)午前9時から、塩田体験館ウェブサイトで申し込み。
場塩田体験館(☎32・3373)



塩田体験館ウェブサイト

夏休み応援企画 宿題おたすけ隊

申①は7月8日(土)～15日(土)に、一色学びの館(☎72・3880)へ。②～⑤は7月8日(土)午前9時から、Googleフォームで申し込み。
他保護者同伴可

問①一色学びの館(☎72・3880)
 ②～⑤子育て・多世代交流プラザ(☎73・4487)



Googleフォーム

番号	講座名	対象	開催日時	場所	定員	料金
①	読書感想文の書き方を学ぼう	①小学1～3年生 ②小学4～6年生	7月22日(土) ①午前10～11時 ②午前11時30分～午後0時30分	一色学びの館	各10人(抽選)	無料
②	ポスターを描こう	小学生	7月25日(火) 午前9時30分～11時30分	一色町公民館	12人(先着)	500円
③	習字を書こう	①小学3・4年生 ②小学5・6年生	7月26日(水) ①午前9時30分～10時15分 ②午前10時30分～11時15分	子育て・多世代交流プラザ	各10人(先着)	500円
④	プログラミングでゲームを作ろう	小学生	7月27日(木) 午前9時30分～11時	子育て・多世代交流プラザ	6人(先着)	500円
⑤	作文の書き方を学ぼう	①小学1～3年生 ②小学4～6年生	7月28日(金) ①午前9時30分～10時15分 ②午前10時30分～11時15分	子育て・多世代交流プラザ	各10人(先着)	500円

全て無料。先着順。相談日が祝日の場合は、原則休み

相談内容	場所・日時	予約・問合先
市の苦情対応への行政評価委員相談	▶市役所…7月24日(月)、8月7日(月) 午後1時30分～3時	秘書政策課(☎65・2155 / 予約優先)
国の手続きなどへの苦情	▶市役所…8月4日(金) 午前10時～正午	市民課(☎65・2198)
弁護士の法律相談	▶幡豆支所…8月3日(木) ▶寺津ふれあいセンター…8月5日(土) ▶市役所…8月8日(火)・22日(火) ▶一色支所…8月17日(木) ▶吉良支所…8月24日(木) 午後1時30分～4時	市民課(☎65・2198 / 要予約。7月18日(火)から)
行政書士の書類作成相談(相続など)	▶幡豆支所…7月19日(水) 午後1時30分～3時30分	市民課(☎65・2198)
司法書士の法律相談	▶市役所…8月18日(金) 午後1時30分～4時	市民課(☎65・2198 / 要予約。7月18日(火)から)
登記(土地の売買・相続など)	▶市役所…8月9日(水) 午後1時～4時	市民課(☎65・2198 / 要予約。7月18日(火)から)
人権(いじめ、虐待、セクハラなど)	▶一色・吉良支所…8月4日(金)▶幡豆いきいきセンター…8月18日(金)▶総合福祉センター…8月19日(土) 午後1時30分～4時	市民課(☎65・2198)
出張年金相談(厚生・国民年金)	▶市役所…8月3日(木)・24日(木)▶吉良支所…8月17日(木) 午前10時～正午、午後1時～4時	保険年金課(☎65・2104 / 要予約。7月20日(木)から)
夜間・休日納税相談	▶市役所…7月13日(木) 午後5時15分～8時、7月23日(日) 午前8時30分～正午	収納課(☎65・2129)
内職(内職の紹介、事業所登録)	▶総合福祉センター…毎週金曜日 午前10時～午後3時	福祉課(☎65・2114)
消費生活(悪質商法、多重債務問題など)	▶消費生活センター(市役所会議棟内)…毎週月～金曜日 午前9時～午後4時 ※新規相談の受け付けは午後3時30分まで。電話相談可	同センター(☎65・2161 / 予約優先)
労働(労働条件、解雇、賃金など)	▶市役所…7月18日(火) 午後1時～4時	商工振興課(☎65・2168 / 要予約。前日正午まで)
創業	▶市役所…毎週月～金曜日 午前8時30分～午後5時	商工振興課(☎65・2168)
若者(15歳～49歳)の就職	▶市役所…7月12日(水)・26日(水) 午後1時30分～4時30分 ▶吉良支所…7月28日(金) 午前10時～午後3時	商工振興課(☎65・2168 / 予約優先)
障害者への虐待	▶市役所…毎週月～金曜日 午前8時30分～午後5時	福祉課(☎65・2117)
精神障害者とその家族の困りごと	▶地域活動支援センターめだか工房(矢首根町)…毎週月～金曜日 午前8時30分～午後5時 ※水曜日は正午まで	同工房(☎54・6775)
身体障害者とその家族の困りごと	▶総合福祉センター…毎月第1・4月曜日 午前9時～正午	福祉課(☎65・2113)
結婚相手の紹介 ※上半身・全身各1枚の写真と500円が必要	▶総合福祉センター…毎月第2・4火曜日 午後1時～3時、毎月第1～4日曜日 午前9時30分～11時30分	市社会福祉協議会(☎56・5900 / 同センター内)
児童・生徒(いじめ、不登校など)	▶教育支援センター(中央ふれあいセンター内 / 一色町公民館内)…毎週月～金曜日 午前9時～午後4時	同センター(中央☎57・0555 / 一色☎73・4572)
未就学児の育児(育児不安や育児の困りごと)	▶子育て支援センターやつおもて(ハツ面保育園内)…毎週月～金曜日 午前8時30分～午後5時	同センター(☎57・2602)
児童虐待(子どもの発達や育児の困りごと)	▶市役所…毎週月～金曜日 午前8時30分～午後5時 ※電話相談可	家庭児童支援課(☎56・3113)
ひとり親家庭(ひとり親の自立に関すること)	▶市役所…毎週月～金曜日 午前8時30分～午後5時	家庭児童支援課(☎56・2179)
児童(児童の性格、家族関係、学校生活など)	▶市役所…毎週月～金曜日 午前9時～午後4時 ※電話相談可	家庭児童支援課(☎56・0324)
DV(配偶者や交際相手などからの暴力)	▶市役所…毎週月～金曜日 午前8時30分～午後5時	家庭児童支援課(☎56・3113)
健康(一般、栄養、歯科)	▶西尾市保健センター…8月24日(木) 午前9時30分～11時10分 ※電話相談可。医師の相談は10時から	同センター(☎57・0661 / 要予約)
子ども・若者(不登校、ひきこもり、就労など)	▶コンパス(中央ふれあいセンター内)…毎週火～土曜日 午前10時～午後7時 ※電話・LINEで相談可	コンパス(☎65・5200 / LINE@[234fqhwc])
外国人相談(ベトナム語通訳、ポルトガル語通訳、14言語のテレビ電話通訳)	▶白にち 市役所が開いている日 / 時間 ▶ベトナム語…8:30～17:00 ▶ポルトガル語…9:00～13:00 / 内容 生活で困っていることを相談できます。担当の窓口を案内します。 / 場所・問い合わせ先 市役所2階 地域つながり課(電話0563・65・2383)	

※西尾警察署「住民コーナー☎57・0110」や名古屋法務局西尾支局「人権相談☎57・2622(毎週水・木曜日午前10時～午後4時)」、西三河県民生活プラザ「法律相談☎0564・27・0800(第2水曜日午後2時～3時 / 要予約)」もご利用ください。

材料(4人前)

- 豚モモ肉…65g
- タマネギ(中) …1/2個
- 葉ネギ…2本
- 白菜キムチ…40g
- ごま油…小さじ1/2
- しょうゆ…小さじ1
- 鶏ガラスープの素…小さじ1
- 白飯…茶碗4杯分



おうち
de
給食

キムチチャーハン

POINT

うま辛いキムチ味で食が進みます。豚モモ肉の代わりにベーコンやツナを使ったり、炒り卵を入れたりしてアレンジするのもおすすめです。

- 豚モモ肉を1cm幅に切る。タマネギをみじん切り、葉ネギを3mmの小口切りにする。白菜キムチが大きい場合は、食べやすい大きさに切る。
- フライパンにごま油を熱し、豚モモ肉を炒める。
- 豚モモ肉に火が通ったら、タマネギを加えて炒める。
- タマネギに火が通ったら、葉ネギ、白菜キムチ、しょうゆ、鶏ガラスープの素を加えてさらに炒める。
- 温かい白飯に④を混ぜて完成

Catlog Pocketアプリで「西尾市 給食」と検索

おうち de 給食

過去のレシピを公開中



iOS



Android



長曾我部 琉 ちゃん
令和3年7月生まれ
(今川町)

生まれてきてくれてありがとう。るいくんは私たちの宝物だよ。



井上 天馬 ちゃん
令和3年7月生まれ
(西幡豆町)

お兄ちゃんとお姉ちゃんが大好きっ子！ずっと仲良く過ごそうね。



曾我 皇咲渚 ちゃん
令和4年1月生まれ
(東幡豆町)

皇咲渚の笑顔が家族の幸せ。楽しい毎日をもつてもありがとう。



渡邊 友陽 ちゃん
令和4年3月生まれ
(一色町)

明るく元気に、人に優しくできる子になってね！

\ Kids /



キッズアルバム



長田 滯大 ちゃん
令和4年4月生まれ
(一色町)

ニコニコれーちゃんいつも癒やしをありがとう！大好きだよ！



鈴木 暦 ちゃん
令和4年1月生まれ
(一色町)

こよくんの笑顔が大好き！生まれてきてくれてありがとう。



福田 美月 ちゃん
令和3年4月生まれ
(桶村町)

とっても無邪気なみっちゃん。姉兄と仲良く大きくなってね！



鈴木 快理 ちゃん
令和3年2月生まれ
(一色町)

いつもパワフルな快理くん☆これからも一緒に突っ走って行こう！



健診・予防接種 対象者には日時を指定して個別に通知します。日程など詳しくは、市ウェブサイトで確認できます。



暴風警報などが、事業実施日の午前8時の時点で発令中の場合、午前の事業は中止。午前11時の時点で発令中の場合、午後の事業は中止。代替日などはお問い合わせください。

乳幼児など

※西尾地区は西尾市保健センター、一色・吉良・幡豆地区は吉良保健センターが会場です。

相談	対象	西尾地区	一色・吉良・幡豆地区	内容・持ち物など
おめでとう相談	生後4か月まで	時10日(木)・29日(火) 受午前9時30分～10時50分	時23日(水) 受午前9時30分～10時50分	内授乳・育児の相談、測定など 申西尾市保健センターへ。
助産師相談	妊婦、産後6か月までの産婦	時10日(木)・29日(火) 受午前9時30分～10時50分	時23日(水) 受午前9時30分～10時50分	内出産や授乳、育児などの相談 申西尾市保健センターへ。
育児相談	乳幼児	時24日(木) 受午前9時30分～10時40分 ※医師の相談は10時から	時23日(水) 受午前9時30分～10時40分	内乳幼児の発達などの相談 申西尾市保健センターへ。
オンライン育児相談(ZOOM)	妊婦、乳幼児	時1日(火)・8日(火)・22日(火)・29日(火) 受①午前9時 ②午前10時 ③午前11時		内出産や乳幼児の発達などの相談 定各1人(先着) 申市ウェブサイトで申し込み。
離乳食もぐもぐ教室	令和5年1月生まれ	時4日(金)・18日(金) 受午前9時30分～9時45分	時17日(木) 受午前9時30分～9時45分	内離乳食と歯の話 申第2子以降は、西尾市保健センターへ。
さくらんぼクラブ	多胎児の親子、多胎妊娠中の妊婦	時8日(火) 受午前9時45分～10時 場西尾市保健センター		内親同士の交流、育児相談など 申不要

妊婦

相談	対象	日時・場所など	内容・持ち物など
母子健康手帳の交付と妊婦相談	妊婦	時月～金曜日 ※祝日を除く。 受午前8時30分～11時30分。都合が悪い場合はお問い合わせください。 場西尾市保健センター	内母子健康手帳の交付と妊娠中の相談 持妊娠届出書、マイナンバーカード(通知カードと本人確認できる書類でも可)、妊婦本人の振込先口座が確認できるものの写し(通帳表紙の見開きページ) 他①代理人の場合は委任状が必要 ②プレママ祝い金支給は妊婦本人との面談が必要
プレママ相談	妊娠8か月頃の妊婦	時月～金曜日 受午前9時30分～11時 ※祝日を除く。 場西尾市保健センター	内妊娠・出産の相談 持母子健康手帳 申妊娠7か月頃に送付したアンケートに回答後、必要な方のみ面談を実施(要予約)
マタニティクラス	妊婦	時3日(木) 受午前9時40分～9時55分 場西尾市保健センター	内母乳の話、もく浴の手順 定(先着) ①対面…12人 ②オンライン…5人 申時①7月4日(火)から ②7月4日(火)～26日(水) 申西尾市保健センターへ。
パパママ教室	妊娠6～9か月の初産婦とその夫		開催なし

のびのび子育て

認定こども園ってなに？

問保育課(☎65・2110)

認定こども園は「保育園と幼稚園が1つになった施設」です。保育と教育の両方を行い、それぞれの良さを併せ持っています。

保育園は、就労などの入園条件がありますが、認定こども園は、保育園コースの条件に満たない場合でも、幼稚園コースに入園でき、就学前に集団生活に慣れることができます。また、保育園は、入園条件を満たさなくなった場合は退園しなければなりません。認定こども園は、幼稚園コースに変更することで、在園し続けることができます。

県内で318園、市内に4園あり、全国的にも数を増やしている認定こども園。共働きなど生活様式が多様化する中で、保護者の選択肢を増やす役割を果たしています。



4月に開園した吉田みやこ認定こども園



薪窯で陶器を焼く深谷さん。温度調節や熱の伝わり方にこだわる



地元を盛り上げたいという思いを込めて制作した「鳥羽の火祭り」のモニュメント



陶芸家

深谷 勝信 さん

地元の土で作る、特別な作品を届けたい

真剣な眼差しと、繊細な指の動き。全神経を集中して、精巧な焼き物を作り上げているのは、陶芸家の深谷勝信さん(鳥羽町)です。

幼い頃からもの作りが好きだったという深谷さんは、一般企業に就職後「形として残るもの、人に見てもらえるものを作りたい」と思い、陶芸家への転身を決意。職業訓練校で窯業を学びます。その後、備前焼で有名な岡山県の陶芸家へ弟子入り。平成18年に、祖父の養蚕業の作業場があった鳥羽町に「けいんとうがま」を開きました。

幡豆で窯を開いた理由を「土地が広く、煙を出せるという環境が良かったから。焼き物の産地でも煙を出すのを禁止されて窯を作れないところもあるが、幡豆の人たちは寛容に受け入れてくれた」と笑顔で話します。

窯を開いた後、深谷さんは、幡豆ならではの焼き物を作ろうと、土探しから着手。「地元の人に協力してもらい、約3年間土を探した。見つけてからは、陶器として使える土なのか、焼くとどんな色になるか、土に合った焼き方は何かかなど、試行錯誤した」と、当時の苦労を回想します。努力の末、黒色の表面に銀色の光沢が浮かぶ、納得のいく陶器を作ることに成功し

ます。完成した焼き物に「はすまめ」と命名。幡豆を知ってもらい、ここにしかない特別感を提供したいという思いを込めました。

焼き物は、窯の構造や天候、使う薪まきによって熱の伝わり方や発色が変わり、一つとして同じ作品はないのだとか。「全ての条件を把握して、思い通りの色や模様を出すのはかなり難しい。でも、納得のいく作品ができたときは、他にはないやりがいを感じられる」と深谷さんは話します。

平成20年には、毎年2月に開催される鳥羽の火祭りの神男を務めた深谷さん。祭りのモニュメントを制作し、市外などで開催した個展で展示しました。「地元の素晴らしい祭りを、自分しにできない方法で表現し、少しでも多くの人に知ってもらいたい」と祭りへの思いを語ります。

11月に名古屋で個展を開催する深谷さんは「3回目の個展だが、本当にいいものでなければ興味を持たれない。今までにないものを出せるよう挑戦したい」と、さらなる逸品の制作に意気込みます。

長いもので1万年先も残る陶器。地元の土に命を吹き込んだ特別な作品で、深谷さんは、見る人に感動を与え続けています。(高須想)



命に関わるような重症者の救命処置や高い建物からの搬送は、救急車のみでの対応が困難です。そのため**消防ポンプ車と救急車が連携**して救急活動を行う「PA連携」を強化しています。

PA連携ってなに？

消防ポンプ車 (Pumper) のPと救急車 (Ambulance) のAの頭文字を取って名前を付けた救急活動です。実は、4年度の救急件数のうち、**約6回に1回**がPA連携の出動でした。



救命率のアップ

救急現場では病院に着くまでの処置が傷病者の生死を分けるため、一刻も早く心肺蘇生措置を開始することが重要です。現場近くの救急車が別の救急現場に出動していても、先に消防ポンプ車が現場に到着することで、心肺蘇生やAEDを用いた電気ショックを行うことができ、**救命率のアップにつながります**。

安全で迅速な救急活動

重症者の救命処置や高い建物からの搬送、交通量の多い場所での安全確保など、救急現場では状況によって多くの人手や機材が必要になることがあります。

救急車に加えて消防ポンプ車の隊員や機材を使うことで、救急現場での対応力が増し、より**安全で、迅速な救急活動につながります**。



大三川志

(38-1122) 41冊



岩瀬文庫学芸員
青木真美



市制70周年・岩瀬文庫リニューアル20周年記念特別展「家康を支えた武将・松井忠次」に展示中の「大三川志」

また、忠次を祖とする松平周防守家家臣の石川正西が著した『聞見集』によると、永禄4(1561)年の上ノ郷城(蒲郡市神ノ郷町)攻めには忍を率いて戦いました。忠次が戦いの前に自らの膳の物を分け与えるほど丁寧にもてなし、家臣とした甲賀者の伴与七郎が上ノ郷城主を討ち取ったとされています。

忠次は、家康の主要な合戦で常に最前線に立ち、天正11(1583)年に亡くなるまで家康を「武」の面で支えました。その活躍を、岩瀬文庫で開催中の特別展「家康を支えた武将・松井忠次」で紹介しています。

陸奥国守山(福島県郡山市)藩主松平頼寛が天文11(1542)年の徳川家康誕生から寛文4(1664)年までの徳川家の歴史を記したもので、家康を支えた多くの武将たちの事跡が記されています。その一人、吉良出身の武将・松井忠次の活躍を紹介します。

元龜3(1572)年、三方ヶ原(静岡県浜松市)で徳川・武田両軍が激突し、徳川軍は惨敗。一部隊の大將を務めた忠次をはじめ家臣らは、敗走する家康を追手から守ろうと奮戦します。

その最中で忠次は、自らのようにと家康の朱色のような取り替えます。家康に迫る武田軍の目を自身に引き付けて12〜13騎と戦い、家康が撤退する時間を稼いだのです。

家康は、野に生えたツタがかぶとの上に付いたまま、自らのために命を懸けた忠次の姿を称賛し、家紋をツタの葉とするように伝えたと記しています。

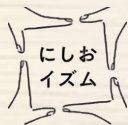
Special Moment in Nishio

Instagramで「#にしおイズム」のハッシュタグを付けて
投稿された市内の写真を紹介します。



投稿 @makoto_films

400年の伝統を受け継ぐ男衆。
神輿渡御から始まる、西尾の祇園祭



「にしおイズム」は、写真を通じて市民の皆さんと一緒に西尾のさまざまな魅力を発信する取り組みです。



にしおイズム
Instagram

在宅当番医

かかりつけ医以外の医療機関にかかる際は、事前に電話で症状などを相談

診療時間 午前9時～正午、午後1時～5時

7月	2日(日)	加藤眼科医院	矢曽根町赤地	☎56・3308	7月	30日(日)	工藤眼科クリニック	亀沢町	☎75・3753
	9日(日)	加藤耳鼻咽喉科医院	矢曽根町赤地	☎56・3309		6日(日)	整形外科陽だまりの森クリニック	寺津五丁目	☎55・2122
	16日(日)	西尾病院	和泉町	☎57・5138	8月	11日(祝)	みどりまち心療内科	緑町3丁目	☎54・0010
	17日(祝)	稲垣レディースクリニック	横手町北屋敷	☎54・1188		13日(日)	あいちりハビリテーション病院	江原町西柄	☎52・9001
	23日(日)	つつい整形外科	羽塚西ノ山一丁目	☎59・7800		20日(日)	黒部眼科	西幡豆町西見影	☎62・2340

助けてほしい、頼りたいときに

寄り添う子育て支援事業

「育休」取得中

元年9月に第2子が誕生したことを機に、同年11月と12月の2か月間「午後6時以降の公務を控える」という独自の育休を取得しました。また、今年6月に第3子が誕生し、現在、8月末まで同じ内容の育休を取得しています。

実際に育児に携わると、2人目、3人目の子とはいえ、さまざまな苦労や不安も経験します。子育てをする、全ての方に寄り添う施策の重要性を再認識しています。

気軽に活用してほしい

少し気分が沈みがちだったり、産後自宅に戻っても手伝ってくれる人がいなくて不安を感じたりする。そんな産後1年未満の方に活用してほしい制度が「産後ケア事業」です。

保健師がお母さんの心や体の状況



を直接聞き取り、市が委託する医療機関や助産所への宿泊・通所・訪問の3つのケアの中から適切なものを紹介します。利用を希望する場合は、西尾市子育て世代包括支援センター（☎57・0661 / 西尾市保健センター内）にご連絡ください。スマートフォンでの検索履歴が子育てのことで埋め尽くされていることに気付いたとき、活用してほしい制度が「ホームスタート事業（家庭訪問型子育て支援）」です。



西尾市長 中村 健

気持ちに寄り添う

子育てに不安を抱える家庭を地域の子育て経験者が訪問し、一緒に話しながら家事や育児をして子育てへの不安解消を目指します。利用を希望する場合は、ホームスタートにお（☎080・9880・9179 / 西尾幡豆子育てネットワークの会）にご連絡ください。

子どもはかけがえのない存在。一緒に過ごす一瞬一瞬が幸せな時間です。楽しいはずの子育てをしていて精神的に追いつかれないためには「子育てを一人で、家族だけで抱え込まない」ことが必要です。

助けてほしい、頼りたいときに、子育て支援事業を利用することが当たり前になるよう、利用者の声にしっかりと耳を傾けて、利用しやすい制度づくりに取り組んでいきます。

＋ 休日診療案内

救急医療情報センター ☎54・1133

24時間対応で、受診可能な医療機関を紹介します。

小児救急電話相談 ☎#8000 ☎052・962・9900

夜間に、お子さんの急病の相談に応じます。

受付日時

毎日午後7時～翌朝午前8時

西尾市休日診療所 ☎55・0800

診療日 日曜日、祝日、年末年始
場所 熊味町小松島12(西尾市保健センター西隣)
持ち物 健康保険証、医療費受給者証、診療費など

内科・小児科

受付時間

午前8時45分～11時30分、午後1時～4時30分

診療時間

午前9時～正午、午後1時～5時

歯科

受付時間

午前8時45分～11時30分

診療時間

午前9時～正午



5/28 西尾市初の市民栄誉賞を岩瀬仁紀さんに授与 西尾市制70周年記念式典&講演会



追加写真

動画

ここをタッチ

ここをタッチ

西 尾市制70周年記念式典が文化会館で盛大に開催され、巨海町出身で元プロ野球選手の岩瀬仁紀さんに、市民栄誉賞が授与されるなどしました。式典後には、元プロ野球選手の斎藤佑樹さんの講演会を開催。会場外でもマルシェやダンスステージが行われるなど、盛りだくさんの内容で西尾市の70歳を祝いました。

5/7 二胡の生演奏でゆったりと 青空ヨガ



追加写真

ここをタッチ

西 尾勤労会館で、第4回青空ヨガが開催されました。この日はあいにくの雨模様のため体育館でのレッスンでしたが、50人を超える方が参加。年齢、性別、経験の有無に関係なく自分の呼吸に集中し、二胡の優しい音色に合わせて体を動かす心地良さを感じていました。

5/24 遊びながら田植えの準備 どろりんピック



追加写真

ここをタッチ

鶴 城小学校5年生が、米づくり体験学習の一環として「どろりんピック」を行いました。水を張った田んぼでの泥遊びに、児童たちは大盛り上がり。「田んぼに入ると足に泥がまとわり付いて、はだしなのにブーツを履いてみたい」と笑顔で話していました。

広報 クイズ



市内でバーベキューができる公園の名前は岡ノ山〇〇〇〇広場？

- ①遊ぼっ茶
- ②踊ろっ茶
- ③走ろっ茶

ヒント
9ページを
ご覧ください。

クイズ正解者の中から2人(抽選)にファン付きランタンをプレゼント

申 7月20日(木)までに、電子申請・届出システムで申し込み。

◆6月号の答え ③約7万本



電子申請・届出システム





ここをタッチ



ここをタッチ

このマークが付いている記事は、Catalog Pocket アプリで追加写真や動画を見られます。右のコードからダウンロードしてください。



5 市の花を堪能 13・14 春の西尾バラ展



追加写真

ここをタッチ

道の駅にしお岡ノ山で春の西尾バラ展が開催されました。会場には、西尾バラ会の皆さんが育てた色とりどりのバラを展示。訪れた家族連れなどは「いい香り」「こんな種類があるなんて知らなかった」と話しながら観賞を楽しんでいました。

5 抹茶の里 西尾の魅力を感じる 2 西尾の抹茶 八十八夜行事



動画

ここをタッチ

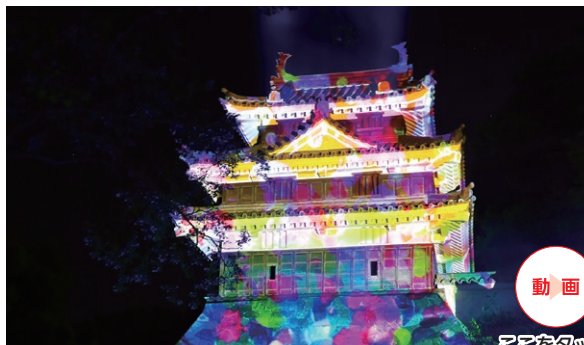
立春から数えて88日目の5月2日に、稲荷山茶園公園で八十八夜行事が行われました。西野町小学校の児童たちは、茶作りの伝統製法である手もみや石臼ひき、抹茶たてを体験。初めての体験に緊張しながらも「楽しかった」と笑顔を見せていました。

5 大人の味と音楽を堪能 13 ほろ酔いコンサート



尚古荘でほろ酔いコンサートが開催され、約40人が参加しました。歴史の香り漂う和室で、おいしい料理と酒、ジャズミュージックを味わうコンサート。参加者は音に合わせて体を揺らしたり、じっくり歌声を聞いたりして、大人の時間を味わっていました。

5 プロジェクションマッピング 12~14 西尾城皐月絵巻2023



動画

ここをタッチ

西尾のシンボルである歴史公園の西尾城本丸うしろがら丑寅櫓や鎗石門に、バラや西尾の歴史などのデジタル映像が投影されました。マルシェも開催された会場には多くの方が詰めかけ「すごいね」「きれい」と、あちこちから感嘆の声が上がっていました。

News of Nishio

編集後記

70 周年記念式典を取材。市の歴史的な出来事に間近で立ち会い、自分が撮った写真が貴重な記録として残っていくのはとても光栄なことです。しかし、その分大事な場面の撮り逃しやピンボケは許されません。表彰やアトラクションが行われる華やかな舞台の下で、脂汗をかき、腕にカメラと歴史の重みを感じながらの撮影。でも、この緊張感が病みつきになるんです。(金原拓矢)

cover

広報にしお No.1530



初 めてまき割り作業に挑戦する男の子を撮影。本人の緊張もさることながら、見守るお父さんの手にも力が入っていました。

市の人口

	6月1日 現在	前月比
男性	86,347人	+37人
女性	83,934人	+32人
計	170,281人	+69人
世帯数	67,735世帯	+167世帯

2023 想いで感謝祭

7/9 (日)

展示・販売 9:00~15:00
事前相談会

人形供養祭 9:00~13:00
体験教室

会場 吉良 公益会館
西尾市吉良町友国梶洗後52-3

お問い合わせ **FREE** 0800-200-0311

ご来場プレゼント
をご用意しております



皆様のご来場お待ちしております！

お盆用品
展示販売会
同時開催！



お盆はご先祖様の里帰り…
想いをやさしく照らす、心やすらぐ道しるべ

葬祭センター公益社 × 永田竹佛壇店

盆提灯50基以上 展示
通常価格より30%OFF
当日購入の方は、更に10%OFF



その他 催物として…
ガラガラ抽選(ハズレ無)
サンプル線香組み取り
お子様特典 など

人形供養祭
同時開催！



想いの詰まったお人形だから…
読経のもと、心を込めて供養いたします



受付 9時-13時

西尾の業師如來 医王山 瑠璃光院
妙安寺ご住職によるお勤め

13時00分より

お人形を持ち込む際のお願い

- ・1組様につき2体まで無料
※3体目からは…1体500円にてお引き受けします
- ・ガラスケースや台座等はお引き受け不可
- ・お引き受けは当日のみになります
時間外のお預かりはできません

お花の販売会
寄植え体験教室
同時開催！！



素敵なお花のある暮らし
フラワーマーケット



季節の草花を使った

講師による寄植え体験教室

1名2,000円【花、土、器、レッスン料 込】
・9:00 ・10:00 ・11:00 ・12:00
各時間10名の4部制 体験時間40分程
定員に満たない場合には飛び入り参加OKです！

寄植え体験教室は事前予約制



左記 LINE のQRコードから
「友だち登録」
「お名前・人数・希望時間」
または、お電話にて
☎0800-200-0311



家族葬の
事前相談会
同時開催！！

内覧会 同時開催

公益会館 別邸 想々
西尾市吉良町上横須賀蔵屋敷42

事前にしっかり相談



費用のこと、準備のことなんでもご相談ください
実際のプランを組み立て見積もりをお出します
気負わず、少し聞いてみたいいな…
くらいの軽いお気持ちでお立ち寄りください
真剣に向き合ってお対応いたします！

従来の吉良・幡豆の公益会館でも
家族葬は執り行うことができますが
上質空間の「おもてなし」を提案する
新しい家族葬専用会館となっております

360°
バーチャル見学会



QRコードを眺むだけで
自動案内が始まります。

もしものときの 会員制度 想々 **随時入会受付中**

入会金 10000円・掛金積立は一切不要
各種割引対応あり・詳しくはスタッフまで

当日入会限定
¥10,000
半額 ¥5,000

公益社 家族葬

検索

想いをつなぐ手と手でありたい
葬祭センター公益社

〒444-0521 西尾市吉良町上横須賀蔵屋敷42

0800-200-0311

www.koueki0311.co.jp
contact@koueki0311.co.jp



葬祭センター公益社は持続可能な開発目標(SDGs)を支援しています

此度の本イベントにおける収益は地域の子育て・教育に関する事業に活用して頂きたく西尾市を通じて寄付させていただきます。何卒ご理解賜りますようお願い申し上げます。