



未来  
に心おどるまち

西尾市制70周年記念 市勢要覧

発行／2023年4月  
〒445-8501 愛知県西尾市寄住町下田22番地 西尾市広報広聴課  
TEL / 0563-56-2111 <https://www.city.nishio.aichi.jp>  
企画・制作／株式会社エムアイシーグループ 転売禁止

 西尾市制70周年記念 市勢要覧

# 西尾市

NISHIO CITY

西尾市は昭和28(1953)年、愛知県で14番目の市として誕生しました。平成23(2011)年には、幡豆郡一色町、吉良町、幡豆町と合併し、西三河南部の中核都市として力強く発展を遂げています。

東は三ヶ根山、南は三河湾が広がる豊かな自然、肥沃な土壌とおだやかな気候に恵まれ、西尾市は昔から人々が住むのに適した土地でした。

時を遡ること明和元(1764)年、大給松平家が西尾藩主の座に就くと六万石の城下町として本格的に発展しました。幕末に差しかかると、城下町には木綿やみそなどを扱う豪商や旅籠が軒を連ねて、にぎわいは最高潮に。当時の面影は、「三河の小京都」と称される街並みや、城下の町衆の心意気を今に伝える西尾祇園祭などで触れることができます。

現在は自動車関連産業を軸に、全国有数の生産量を誇る抹茶(てん茶)の生産、うなぎの養殖などさまざまな産業が発展している西尾市。歴史的な見どころが多いほか、佐久島や三ヶ根山を含む三河湾国定公園もあり、観光地としても大きな魅力を秘めています。市制70周年を迎えた西尾市がこれからどんな姿を見せていくのか。期待と情熱を胸に、さあ新時代へ。

歴史ロマンと  
新時代の躍動が  
交じり合う

市の花「バラ」を市民の皆さんに自由に描いていただきました。



CONTENTS

- 7 …… 特別対談 市長×牧野真莉愛
- 9 …… 暮らしに心おどる♪
- 11 …… にぎわいに心おどる♪
- 15 …… スポーツに心おどる♪
- 17 …… ものづくりに心おどる♪
- 19 …… 抹茶に心おどる♪
- 21 …… 産業に心おどる♪
- 23 …… 自然に心おどる♪
- 27 …… 祭りに心おどる♪
- 31 …… 偉人に心おどる♪
- 35 …… 情報発信に心おどる♪
- 39 …… もっとワクワクするまちにしお
- 41 …… 西尾市の歩み
- 43 …… NISHIO MAP
- 45 …… 西尾市のデータ

市民17万人の夢と希望を込めて  
豊かな個性が彩るまちづくり

Combining the Hopes and Dreams of 170,000 Citizens  
to Build a Community where Freedom and Individuality Shine.

海、島、川、山と、さまざまな自然を有し、季節ごとにさまざまな表情を見せる西尾市。  
そこで育まれてきた独自の文化や産業を後世へ残そうと、市民や団体、  
事業者が共創し、未来を見据えたまちづくりが市内各所で進行しています。  
次世代を担う子どもたちが才能を伸ばして活躍し、  
十人十色の個性が自由に花開き、まちを彩る。  
そんな西尾市の未来に、ますます心がおどります。

Ocean, islands, rivers, mountains... A variety of natural beauty that shows its charms with the changing of the seasons, all right here in Nishio City. Citizens, organizations, and businesses are co-creating, and urban development with an eye on the future is progressing in various parts of the city.

# 未来に心おどるまち



# ワクワクと 心おどるまち。 西尾市の 未来を創造する

An Exciting and Lively City.  
Creating the Future of Nishio City

## 夢と希望にあふれる西尾市を考える

西尾市は今年で市制70周年を迎えます。「西尾市の新たな価値」をテーマに、西尾市シティプロモーション特命大使 牧野真莉愛さんと中村健市長が、70周年を迎えて盛り上がる西尾市とその未来を語り合いました。

## 伝統行事から話題のスポットまで揃う西尾市

**中村市長** 西尾市が誕生して70年。たくさんの方に西尾市の魅力を伝えようと奮闘しています。まずは、牧野さんが西尾市で過ごした学生時代の思い出を教えてください。

**牧野さん** なんとと言っても“茶摘み”です。中学生の時に学校行事で体験し、2日間で32kgの茶葉を摘んで「お茶摘み初代王者」に輝いたのが一番の思い出です。

**中村市長** 茶摘みは旧西尾地区では多くの方が体験していますよね。西尾市といえば抹茶はもちろんですが、最近では観光スポットとしても注目されています。フォトスポットにもなっている佐久島や、最近オープンしたおしゃれなカフェなどが、若い世代の方にも喜ばれています。市制70周年は“ワクワク”が大きなテーマ。市外や県外の方に、もっとワクワクする西尾を発信できたらいいと思います。

**牧野さん** グループメンバーだった道重さゆみさんと撮影で佐久島へ行ったことがあります！自転車に乗ったり、すてきなアート作品と共に写真を撮ったりと、とても楽しい場所でした。海も近くにあり、都会の喧騒から離れて、非日常が感じられるのも良かったです。



西尾市長

中村 健

Ken Nakamura

# 特別 × 対談

にしお♡LOVEりん特命大使  
モーニング娘。'23

牧野 真莉愛

Maria Makino



牧野 真莉愛

プロフィール

生年月日：2001年2月2日  
趣味：プロ野球観戦  
血液型：A型  
西尾市出身。平成26(2014)年にアイドルグループ「モーニング娘。」に加入。シティプロモーション大使との二刀流をこなしています。



**中村市長** 自然や歴史あふれるまちですが、「活気のある楽しいまちだね」と言ってもらえるように、これからもチャレンジしていきます。令和4(2022)年3月には、フルマラソン大会を初開催しました。県内で男性が出場できるフルマラソンの開催は西尾市だけ！スポーツにも力を入れながら、子どもから大人まで幅広い世代が楽しめる西尾市にしていきます。

## 西尾市の未来

**牧野さん** 私自身とても西尾市が大好きで、年々愛着が増えています。愛知県のラジオ局でレギュラー出演している番組でも、好きなお店の情報を伝えながら西尾市の魅力を発信しています。ファンの方から「このお店行ってきたよ！」「西尾市のおすすめ情報を教えて」と反響もあり、私なりに西尾市のすてきなところを伝えていきたいと思っています。

**中村市長** 若い世代の方から「西尾が大好き」「地元が大好き」と聞くことができると、とてもうれしいです。昔よりも豊かな暮らしになった一方で、孤独感を感じたり、居場所がないと思ったりしている方も増えてきました。今後も“ワクワク”を軸にしながら、「一人一人に居場所のあるまち」にしたいと思っています。また、若い世代のチャレンジを応援したいと思い、名鉄西尾駅前の芝生広場に「BOX PARKエキニシ」をオープンしました。将来、中心市街地でお店を出したいと考えている方が、お試し出店できるコンテナ施設です。他にもいろいろな事業を展開し「西尾市に住んでいると毎日楽しい！」とっていただけるような、躍動感あるまちにしたいです。

**牧野さん** すてきな取り組みですね。

これからも西尾市の明るいニュースがたくさんあるといいなと思います。私も西尾市の心温まるエピソードを全国に発信し、西尾市は良いところだなと知ってもらえるように、がんばります。



# 暮らしに心おどる♪



## 出産を支える

西尾ブレママ祝い金の支給

西尾すこやか祝い金の支給

## 子育てを支える

3人目保育料の無償化

給食費(主食)の無償化

おむつの園での処分

※一部私立園を除く

離乳食の提供

2人目以降の児童クラブ  
利用料半額

アレルギーに対応した給食の提供

こんにちは赤ちゃん訪問



子育てを応援

## 2

### 西尾市 子育て応援アクション

子どもたちの誕生を祝福する「西尾すこやか祝い金」をはじめ、給食費や3人目の保育料の無償化、子育ての相互援助活動を行うファミリー・サポート・センターの利用料軽減などのサポートも充実。育児をまち全体で支え、明るい気持ちで子育てに取り組めるよう応援しています。

The whole community helps shoulder the burden of childcare and encourages people to enjoy child-rearing.

### 地域で支える

ファミリー・サポート・センターの利用を補助

赤ちゃんの駅「あかちゃんケアスペースにこっと」を設置

家庭訪問型子育て支援「ホームスタート」開始

“あったら良いな”がここにある

暮らしも子育ても、  
やっぱり西尾市!

For Daily Life and Child-rearing,  
Nishio City is the Place to Live!

### 子どもを産み育てやすい環境

未来輝くまちづくりのため、子育て世帯に向けて、新たな子育て支援事業やサービスが日々進行中です。令和4(2022)年には、公益社団法人日本青年会議所(日本JC)が提唱する、「ベビーファースト運動」にも参画。企業も行政も個人もみんなで子育てを支える優しい社会を目指します。子育てするなら、やっぱり西尾市。

More and more new child-rearing support initiatives are underway to create a bright future for our community. In 2022 we took part in planning the "Baby First Campaign". The "Baby First Campaign" is a campaign that aims to build a welcoming society where child-rearing is supported by everyone, from individuals to governments and businesses. It offers a wide array of services to families raising babies.

## 1

### 子育て施設と保護者の コミュニケーションが効率的に!

ICTの活用で子育ての負担を軽減し、子どものために時間を創るICT業務支援・コミュニケーションサービス「ハグノート」を導入しました。

We've introduced "hugnote", an ICT business support and communication service to reduce the burden of child-rearing.



公立保育園・幼稚園にハグノートを導入!

## 3

### ますます便利な交通網

令和2(2020)年に公共交通を再編し、これまでバスが運行されていなかった地域をカバーするなどコミュニティバスを9路線に拡大しました。市域を縦断する名鉄西尾・蒲郡線を軸に、路線バス、コミュニティバス、渡船、タクシーが相互に連携。公共交通空白地を解消するおでかけタクシー「いこまいカー」も含め、充実した公共交通ネットワークを形成しています。

Public transportation is more convenient than ever, as bus services have expanded to cover previously unserved areas.



くるりんバス

おでかけタクシー  
いこまいカー  
もあるよ!

いっちゃんバス

## 津波避難タワー建設



## 4

### 災害時も安心

市内の沿岸部に新設の津波避難タワー。ヘリコプターによるピックアップで避難者を救助することができます。避難フロアには備蓄倉庫も設置しています。令和8(2026)年までに10基の整備を予定しています。

Tsunami evacuation towers have been newly erected at four locations on the coast.

# にぎわいに心おどる♪

## 「やりたい」を応援し、 まちなかがにぎわう

Watch How the Town Flourishes When You Turn  
"I Want to..." into "I Can!"

### 毎日ワクワクできるまちに

市内にはにぎわいスポットが次々と誕生。「中心市街地活性化 まちなかにぎわいパートナー事業」が始動したことで、西尾駅周辺で毎週のように楽しいイベントが開催されています。市民にとっては「毎日が楽しいまち」、市外から訪れる人にとっては「何度でも訪れたくなるまち」であり続けるため、市民と行政が手を取り合い、ワクワクするまちづくりを進めています。

With the full implementation of the "Chushin Shigaichi Kasseika Machinaka Nigiwai Partner" (Revitalizing City Centers Flourishing City Partners) initiative, the Nishio Station area is abuzz with exciting events almost every week. Our aim is for citizens and government to work hand-in-hand to build a lively community.



### おいでっき

令和4(2022)年、名鉄西尾駅東歩行者連絡通路が、「おいでっき」として多目的に活用できるスペースに生まれ変わりました。市民により楽しんでもらえるよう誰でも自由に弾ける「駅ピアノ」も設置。西尾市の地形を形取った大型ベンチや、目的によって机・ベンチ・屋台に形を変えられる多目的家具が置かれ、新たな交流スペースとして活用されています。

The pedestrian deck of Meitetsu Nishio Station has been reborn as "Oidekki", a multi-purpose activity space.



三和小学校で43年間使われてきたピアノ。「レインボーローズ」をテーマに装飾

抹茶カラーが映える！  
新たなフォトスポット誕生

### しあわせの 緑のロンドンバス

民間のまちづくり会社により、西尾市らしい抹茶カラーのロンドンバスが、令和3(2021)年から本町に設置されています。イギリスで実際に使われていたバスを改装したもので、店舗としても活用されています。フォトジェニックな見た目に思わずカメラを構えたいくなります。

A London double-decker bus in Nishio's signature matcha green has been on display in Hommachi since 2021.

## WAKU WAKU POINTS





## 愛知こどもの国

豊かな自然を生かした大規模な児童総合遊園地。「あさひが丘」には大型遊具やぼうけん広場、キャンプ施設が、「ゆうひが丘」には展望広場や蒸気機関車、ゴーカートがあり、1日たっぷり遊べます。

Taking full advantage of the rich natural features of the two mountains that create it, Aichi Kodomo no Kuni (Aichi Children's World) is a children's playground on a grand scale. The perfect place to play all day.

子どもから大人まで  
みんな大好き

## 多彩な公園が充実

A Wide Variety of Parks!

自然豊かな西尾市は、その地形を生かした公園が充実しています。住宅街に溶け込むように設置され徒歩で行きやすい公園を始め、スポーツや自然観察向きの広大な公園、環境保全にも役立っている木々の多い公園などがあります。子どもからお年寄りまで幅広い年齢層の方に、レクリエーション活動や自然とのふれあい、健康運動など、多様な活動の拠点として、利用されています。

Nishio City is rich in natural beauty and our many parks take advantage of the distinctive features of the environment. Some parks are integrated into the surrounding residential areas and easily accessible on foot, and there are spacious parks suited to sports and observing nature as well as tree-filled parks that help preserve the environment. People of all ages, from kids to seniors, make good use of our parks as hubs of activity for recreation, contact with nature, and exercise.



## 岡ノ山遊ぼっ茶広場

道の駅にしお岡ノ山に隣接し、誰でも気軽にバーベキューなどを楽しめる広場です。芝生広場や遊具広場もあり、グラウンドゴルフ大会など楽しいイベントも定期的開催しています。犬の散歩や早朝ラジオ体操にも最適です。

Okanoyama Asoboccha Hiroba is an open space adjoining the Nishio Okanoyama Roadside Station, where anyone can feel free to enjoy a BBQ.

## にぎわいの場所は他にもいろいろ



### 憩の農園 ファーマーズマーケット ファーマーズガーデン

令和4(2022)年3月に、県内最大級の規模でオープンしたファーマーズマーケット。「採れたて・摘みたて・出来たて」をモットーに、地元農産物に加えて鮮魚や肉、抹茶、えびせんべいなど、西尾の食が大集合しています。同年12月にはファーマーズガーデンもリニューアルオープン。花の一大産地として全国的にも有名な西尾市特産の、植木や苗木、鉢花のほか、園芸資材など、品そろえも豊富です。

This newly built and opened farmers' market is one of the largest in the prefecture.



### 一色さかな広場

三河湾に面する海鮮市場で、鮮度抜群の魚介類がお得に手に入る人気スポット。敷地内には水産問屋など約30軒のお店が軒を連ね、一色漁港で水揚げされたばかりの魚介類、矢作川水系の清流に育まれたうなぎ、えびせんべいや果物など西尾市の特産品を販売しています。購入した魚介類はその場でさばいてもらったり、おいしい食べ方を聞いたりできます。

A popular spot to find the good deal on the freshest seafood.



### 道の駅にしお岡ノ山

六万石の城下町・西尾をコンセプトに造られた休憩施設。国道23号岡崎バイパス小島江原IC直結、高さ20mの「風の塔」が目印です。目玉商品は地元で採れた新鮮な野菜や抹茶などの特産品。リニューアルした食堂では抹茶そばの他、うなぎや三河豚を使ったご当地グルメも味わえます。地域情報や観光行事の案内もしてくれます。

This rest facility was built to embody the concept of Nishio — the Castle Town of 60,000 Koku. (A koku is a unit of measure equal to approximately 180 liters of rice.)



デンソーエアリービーズ  
V.LEAGUE V1  
(女子バレーボール)

## デンソーエアリービーズ

DENSO AIRYBEES

昭和47(1972)年創部。昭和60(1985)年度、日本リーグ(現V.LEAGUE V1)昇格を果たし、平成19(2007)年には準優勝を果たしました。また、全日本男女選抜大会、全日本選手権大会で日本一となり、Vリーグ制覇を目指して日々チーム強化に取り組んでいます。その他、地元小中学生を対象とするバレーボール大会やママさんバレーボール交流会、未経験の子どもたちのための体験イベントなどを行い、バレーボールを通じた地域活動も積極的に実施しています。令和4(2022)年に50周年を迎えたデンソーエアリービーズ。これから先も、地域のバレーボールの普及と発展を目指していきます。

DENSO AIRYBEES aim to continue promoting and furthering the development of volleyball in the local community.

## INTERVIEW 01

### 蜂のように速く 鋭い攻撃が魅力!

デンソーエアリービーズは若い選手が多く、活気のあるチームで、スピード感のある攻撃が魅力です。1戦1戦積み重ねて、勝利で皆さまに恩返ししたいと思います。これからも皆さまの温かい応援よろしくお願ひします。



#2 ミドルブロッカー  
横田 真未さん



©デンソーエアリービーズ



## スポーツ・健康まちづくり 優良自治体表彰2021を受賞!

## スポーツ都市を宣言

Nurturing Healthy Bodies and Vibrant Minds Through the Love of Sports

### にしおマラソン

Nishio Marathon

スポーツを通して健康な体と豊かな心を育むため、西尾市は令和3(2021)年に「スポーツ都市宣言」をしました。また、スポーツを核としたまちづくりの取り組みが評価され、同年「スポーツ・健康まちづくり優良自治体表彰」を県内で初めて受賞しました。こうした理念に基づき開催されたのが、西尾市初のフルマラソン大会「にしおマラソン」です。男女が一緒に走れるコースで、城下町、海、川、茶畑などさまざまな表情の景色の中を駆け抜けることができます。コースの途中で、「西尾の抹茶」や「一色産うなぎ」「三河一色えびせんべい」などの特産品が提供されるのは、にしおマラソンならではの魅力です。

The Nishio Marathon, which was held as the first full marathon in Nishio City, is a course where men and women can run together, and runners can enjoy various expressive scenery from the castle town itself to the nearby ocean, rivers, and tea fields.

## INTERVIEW 02

### マラソンの楽しさを 地元で味わおう!

マラソンは年齢に関係なく誰でも、どこでも自由に走れるのが特徴。「にしおマラソン」は、まちなかや自然あふれる景色など、走りながら西尾市の魅力が体感できます。毎年恒例の運動会のように、まち全体が盛り上がりしてくれることを期待します。



不屈のマラソン特命大使  
糴谷 悟さん



# ものづくりに心おどる♪



## 西尾のものづくり愛を知る AICHI NISHIO ほんものづくり隊

工場立地件数 県内  
(令和3年)

# 1位

「ほんものづくり隊」とはその名の通り、より良い製品を作り続けるものづくり集団の呼称です。あらゆる顧客ニーズに対応するため、真心とアイデアを持って仕事に取り組む企業が西尾市には数多く存在しています。本物志向の企業と市が手を取り合って、「ものづくりのまち西尾」の知名度アップを図っています。

There are many companies in Nishio City working with sincerity and new ideas to meet the varied needs of the community. "Honmono Zukuritai" (Authentic Manufacturing Team) is the name of a group of manufacturing companies devoted to continuing to make better products. Companies that value authenticity are working hand-in-hand with the city to promote its reputation as "Nishio — The Manufacturing City".

## さまざまな産業の集積地

# 便利な立地と高い技術で ものづくりの根幹を担う

Convenient Location and Advanced Technology

## 大手企業も続々進出

Manufacturing

西尾市は世界トップクラスの自動車貿易港である三河港、中部国際空港や名古屋市まで車で約1時間という好立地にありながら、工業用地が安価であることもあり、多くの企業が進出しています。株式会社アイシン、株式会社デンソーなどの大手自動車部品メーカーをはじめ、金属加工技術を有する企業などが集積しているため、取引先への納期短縮が図られるだけでなく、販路拡大など新たな取り引きにつながる可能性も広がります。

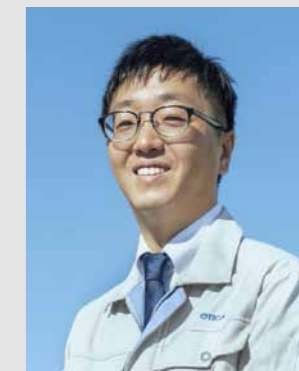
Nishio City is conveniently located only an hour's drive from the world class automotive trade port of Mikawa, Chubu International Airport and Nagoya City. This favorable location combined with the low cost of industrial land in the city has attracted many companies. Nishio boasts a high concentration of metalworking companies including those in the automotive industry, and ranks second in the prefecture in the number of factory locations in the city.



INTERVIEW 03

## 長年の技術を継承し 新たなチャレンジを

西尾市はものづくりのまちです。これからも市内の産業が一丸となり、技術の伝承はもちろんのこと、IoTなどを積極的に活用するとさらに世界に誇れる産業のまちになるのではと考えています。私たちも次世代のIT×モノづくりの提案をしながら、チャレンジし続けていきます。



株式会社オティックス  
代表取締役 小田井 勇樹さん



# 抹茶に心おどる♪

西尾の  
抹茶

# 西尾の 抹茶

## 750年の時を経て受け継がれる 西尾の抹茶文化

温暖な気候と、矢作川がもたらす豊かな土壌や川霧に恵まれ、古くからお茶の栽培が盛んな西尾市。その歴史は長く、始まりはおおよそ750年前。実相寺の境内にお茶の種がまかれたのが起源とされます。現在でも市内では「てん茶」（抹茶の原料となる茶葉）の生産が盛んで、伝統の棚式覆下栽培と手摘み、石臼挽きにこだわり、日本有数の抹茶の里として知られています。平成21（2009）年には「西尾の抹茶」が特許庁の地域ブランドに認定。上品な香りとまろやかなうま味といった質の高さが評価され、全国茶品評会での上位入賞や、愛知県茶品評会で最高位の農林水産大臣賞を受賞するなど多数の受賞歴を誇ります。今では飲用だけでなく食品などにも使われ、西尾の抹茶は広く親しまれています。

Blessed with a mild climate, soil enriched by the Yahagi River, and river mist, Nishio City has long been a thriving tea producer. In 2009, Nishio Matcha was recognized as a Regional Brand by the Japan Patent Office. With an elegant fragrance and mild flavor, it's prized not only as a drink, but also for its use in a wide variety of foods.



上品な香りと深い緑

まろやかな味わいの抹茶

Deep Green Matcha  
with an Elegant Fragrance and a Mild Flavor



Anniversary th

西尾の抹茶

since 1872



## 西尾が誇る抹茶スイーツ

Nishio Matcha Sweets

市内の店舗が知恵と工夫をこらし、さまざまな抹茶スイーツが登場しています。市内の店舗を回るスタンプラリーを開催するなど、抹茶を気軽に楽しめる取り組みが広がっています。最近では若い方を中心に、市外からも抹茶スイーツ目当てに西尾を訪れる方が増えました。

These days it's even easier to enjoy Nishio Matcha as more and more matcha sweets make their debut.

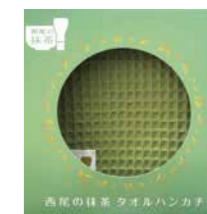
## ますます広がる抹茶の世界

The Ever-expanding World of Matcha

令和4（2022）年、西尾の抹茶は本格的な生産開始から150年と大きな節目を迎えました。そこで、150周年を期に今までより広く抹茶文化を伝えていこうと、お茶を使ったいろいろな商品を開発するなどの取り組みが始まっています。



おやさいくレヨン  
西尾の抹茶



西尾の抹茶  
タオルハンカチ



INTERVIEW 04

# 一色産 うなぎ



## 西尾市のふるさと納税 返礼品として人気

Isshiki Eels

有名料亭も御用達の一色産うなぎ。全国トップクラスのシェアを維持し続ける自慢の特産品です。令和4（2022）年度のふるさと納税額は、うなぎ関連の返礼品だけで約13億円に上るほどの高い人気を誇ります。中でも注目なのが、池入れから1年以内に食べ頃を迎える「新仔うなぎ」。クセがなく旨味たっぷり、柔らかな身質は香りも良く絶品です。養鰻100年のノウハウを駆使して貴重なおいしさを届けています。

Isshiki Eels are a signature product that continues to maintain a top class share of the national market. They enjoy great popularity and are the number one most selected thank-you gift in Nishio's hometown tax donation program.

## 大注目！大型うなぎで ブランド化を図る

大豆に含まれる成分を餌に混ぜ、従来の2倍の大きさで、身質もふっくら柔らかいうなぎに育てる技術を開発しました。今後も一色産うなぎのおいしさを広く伝え続けていきたいです。



一色うなぎ漁業協同組合 参事  
石川 晋治さん



## 三河一色えびせんべい

Mikawa Isshiki Shrimp Crackers

明治時代、三河湾で獲れた「アカシエビ」を主原料に開発されたといわれる「三河一色えびせんべい」。添加物をほとんど使用せず、素材の味をそのまま生かしています。種類も豊富で全国にシェアを拡大中です。

Mikawa Isshiki Shrimp Crackers contain almost no additives to make the most of the natural flavor of the ingredients.

EXCITING PRODUCTION

# 産業に心おどる♪

## 暮らしに彩りを

Life with Flowers

### にしおフラワー

Nishio Flower

全国1位の花き生産量を誇る愛知県の中でも有数の生産地である西尾市。バラ、カーネーション、キク、デルフィニウムなどの「にしおフラワー」は、ちょっと特別な気分を味わいたい時に心を満たしてくれます。西尾市の愛すべき特産品として広めていくために取り組んでいます。

"Rose", "Carnation", "Chrysanthemum" and "Delphinium" produced in Nishio City are called "Nishio Flower". We launched this brand to protect and spread another proud industry of Nishio City.



## 日本をリードする農業技術

Leading Agricultural Technology in Japan

### スマート農業

Smart Agriculture Demonstration Project

ロボット技術やICT技術を活用し、効率的かつ高品質生産を実現するため「スマート農業」に取り組んでいます。スマートフォンで確認できるハウス内の環境モニタリング、ハウス内の環境制御の自動化による労働時間の削減、2週間先までの産地全体の出荷量予測など、市場の動向や消費者のニーズに合わせた農産物の生産を行っています。また物流面でも効率的な輸送を図るため、ICT技術を活用した出荷量予測を早期に運送会社へ提供し、配車の最適化を図るなど、さまざまな施策で産地の強化を目指しています。

Nishio City is working on "Smart Agriculture", a new kind of agriculture which aims to realize efficient and high quality production by utilizing robotics and information and communication technology.



# 自然に心おどる♪

# 佐久島



おひるねハウス



佐久島のお庭

自然とアートが織り成す美しい景色

## インスピレーションを刺激する旅へ

Sakushima —  
A Beautiful Landscape Woven from Nature and Art



黒壁集落

### 懐かしいけれど新しい。 アート作品が点在する島

An Outlying Island Dotted with Art

一色港から船で約20分。三河湾の真ん中に浮かぶのどかな島、佐久島。平成8(1996)年からアートによる島おこしがはじまり、観光地として人気を集めています。海を背景にした真っ白な箱と階段が美しい「イーストハウス」や、たくさんのカモメのオブジェが並ぶ大浦海水浴場の「カモメの駐車場」など、島内で自然を生かしたさまざまなアート作品に出会えます。潮風から家を守るためにコールタルを塗った黒壁の集落も特徴的で、「にほんの里100選」にも選ばれています。

Sakushima is a tranquil outlying island in the center of Mikawa Bay. Beginning in 1996 a plan to develop the island through art was put into motion and it has since gained popularity as a tourist destination. Visitors will discover a variety of artwork all around the island.



イーストハウス



動画が見られます



### アート作品をたどって島を巡ってみよう

On this tiny island you'll be sure to find art that's just for you.

地図とスタンプシートを持って、佐久島のおもしろいトコロ&モノ探し。小さなこの島の中で、あなたのお気に入りアートを探してみませんか。

Set against the beauty of the island's natural scenery the artworks stir the viewer's imagination.



訪れるたびに新しい景色が発見できる

# 海と山、自然の宝庫

The sea and mountains, Nature's Treasure Trove

西尾市の南部は「三河湾国定公園」の一部に含まれており、三河湾を一望できる景勝地の三ヶ根山スカイラインや吉良温泉、海水浴のできる吉良ワイキキビーチ、寺部、佐久島があります。北部では自然のいきものが生息する西尾いきものふれあいの里など多彩な自然の魅力で癒されます。

Mikawa Wan Quasi-National Park stretches from the coastal region of the Atsumi Peninsula to the eastern area of Mikawa Port and on to the southern coast of the Chita Peninsula. The park offers a wide variety of attractions such as beaches and coves for swimming and hot springs. Attractions in Nishio City include the Sanganesan Skyline and Kira Hot Springs.



## トンボロ現象を タイムラプスで見てみよう

Tombolo Phenomenon

東は海岸では、自然が生み出す絶景「トンボロ現象」が見られます。干潮時には、先端にある無人島・前島へ歩いて渡ることもできます。神秘的なトンボロ現象の様子はタイムラプスをご覧ください。



動画が  
見られます



## 寺部海岸エリア

Terabe coast area

寺部海水浴場は波が穏やかな、静かで心落ち着くビーチです。ハズフォルニアという愛称で親しまれている海岸沿いのおしゃれなスポットでは、のどかな海の景色を求めて、いつでも多くの人でにぎわっています。

Terabe Beach is a quiet and relaxing beach with gentle waves. Spots along the coast are always crowded with people.



## 吉良ワイキキビーチ

Kira Waikiki Beach

美しい白浜にヤシの木が風に揺れる吉良ワイキキビーチは南国リゾート気分を味わえるスポットです。

Kira Waikiki Beach, where palm trees sway in the breeze on a beautiful white beach, is a spot where you can experience a tropical resort atmosphere.



## 西尾いきものふれあいの里

Nishio Ikimono Fureainosato

西尾いきものふれあいの里はネイチャーセンターやビオトープガーデン、自然観察路、トンボの里、チョウの小径などが整備された身近な里山の自然にふれることができる、のどかな場所で、ゆったりとした時間を過ごすことができます。

Nishio Ikimono Fureainosato is a tranquil place where you can touch and experience the nature of a nearby Satoyama. You can spend a leisurely time here.



漆黒の夜に浮かぶ  
極彩色の時代絵巻



愛知県指定有形民俗文化財

### 三河一色大提灯まつり

Mikawa Isshiki Odyochin Matsuri

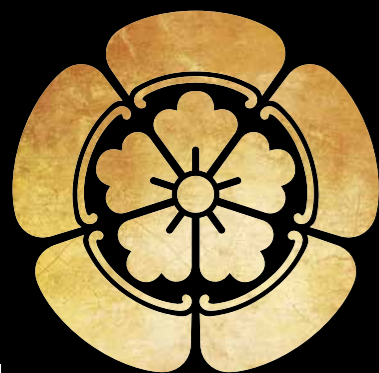
毎年8月に三河一色諏訪神社で行われる祭りで、県の有形民俗文化財に指定されています。始まりは約450年前。一色の浜に海魔が現われ、これを恐れた村人がかがり火を焚き、難を逃れたのが起源とされています。かがり火を焚く神事は100年ほど続きましたが、やがて提灯で献灯する形へと変化しました。現在では神社の境内に全長6～10mの巨大な提灯6組12張を掲揚。描かれた時代絵巻が暗闇に美しく浮かび、見る人を幻想的な世界へいざないます。

Taking place every August at Mikawa Isshiki Suwa Shrine, the festival has been designated as one of the prefecture's Tangible Folk Cultural Properties. Lanterns painted with pictures from traditional scrolls float beautifully in the darkness, beckoning viewers to a world of fantasy.

受け継がれる伝統

## 熱気渦巻く西尾の祭り

Feel the Whirlwind of Excitement at Nishio's Festivals



### 西尾祇園祭

Nishio Gion Matsuri

六万石の城下町・西尾で約400年続く祭事。毎年7月に3日間開催され、期間中は市街地中心部が歩行者天国になり、土曜日は大名行列が練り歩きます。その他にも、町ぞろい、神輿の御渡り、獅子舞、市民総踊り「おどりん西尾!!」など見どころが盛りだくさん。

A festival that has been held for 400 years in Nishio — the Castle Town of 60,000 Koku.



# 西尾祭時記

市内には文化財指定を受けている祭りをはじめ、時を越えて多くの祭りが継承されています。このサイトでは、西尾の祭り文化の魅力や歴史を伝えるだけでなく、記録写真・映像をデジタルアーカイブ化。貴重な史資料の保存・活用を促進し、西尾の祭りの継承・活性化を目指しています。時を越えて継承されてきた西尾の祭りを大切に守り続けるために。

The history and charm of Nishio's festival culture has been digitally archived on this site.



動画や画像が見られます



## ハワイアンフェスティバル

Hawaiian Festival

8月下旬、吉良ワイキキビーチに特設ステージが登場し、プロダンサーによるポリネシアダンスや全国から集まったフラダンス愛好家たちによる「ホイケ」と呼ばれるフラダンスが披露されます。ハワイアングッズなどのお店が並び、気軽に南国気分が味わえます。



西尾市指定無形民俗文化財

## 貝吹のかぎ万燈

Kaifuku Kagimantou

約900年の歴史を誇る夏の風物詩。8月14日、万灯山の西側斜面およそ200mに、「すずみ」という松明が108基並べられます。それらに点火するとちょうど「かぎ」のように見えるためこの名が付いたそう。幻想的な光景は必見です。



## 米津の川まつり

Yonezu Kawamatsuri

水難者や戦没者の霊を慰めるために始まった盆行事で、毎年8月15日に開催されます。読経が流れる中、川面に約1,500個もの万灯が浮かべられます。夜空にはスターマインや仕掛け花火が華やかに輝き、光の競演が圧巻です。



愛知県指定無形民俗文化財

## てんてこ祭

Tenteko Matsuri

五穀豊穡を願い、6人の赤装束の厄男が熱池八幡社へ向けて行進。「てんてこ、てん」という太鼓のおはやしに合わせて腰に付けた大根を振りながら町内を練り歩きます。毎年1月3日に開催。

# 天下の奇祭

国指定重要無形民俗文化財

## 鳥羽の火祭り

Toba Himatsuri

約1,200年前に始まったとされる「鳥羽の火祭り」は、鳥羽神社で毎年旧暦1月7日(現在は2月の第2日曜日)に開催されます。境内に竹と茅で作った高さ5mのすずみに火がつけられ、「福地」と「乾地」の2地区に分かれた神男と、古いのぼりで作った衣装を纏ったネコと呼ばれる奉仕者たちが炎の中へ飛び込み、神木と十二縄を競って取り出し神殿へ奉納。すずみの燃え具合とどちらの地区が先に取り出したかによって、その年の豊凶と天候を占います。

The festival is held every year at Toba Shinmeisha Shrine on the 7th day of the First Month of the old Japanese lunisolar calendar (the second Sunday in February of the current calendar). Two 5 meter tall "Suzumi" made of bamboo and dried kaya grass are lit on fire, and "Shin-otoko" (Holy men) then dive into the flames and compete to be the first to find the "Shingi" (Sacred tree) and "Juni-nawa" (Twelve Ropes) which have been placed inside the "Suzumi" and bring them out to offer at the shrine.

# 偉人に心おどる♪

郷土の発展に尽くした  
先人の英知と努力

## 西尾から生まれた偉人

Eminent People from Nishio City

西尾市には、郷土の発展のために心を尽くし、日本の歴史や文化にも多大な影響を与えた偉人たちがいます。彼らの残した功績は、例えば毎日の食卓に、心に響く一遍の詩や書物の中に今も生き続け、私たちの暮らしを豊かにしてくれています。知恵と勇気とたゆまぬ努力によって時代を切り開いてきた偉人の教えは未来への遺産です。この宝物を後世につないでゆくための第一歩として、彼らの軌跡をたどってみましょう。

In Nishio City, there have been eminent people who devoted their hearts to the city's development, and had a profound impact on Japanese history and culture. As a first step toward passing their legacy on to future generations, let us retrace their footsteps.



『住吉物語』岩瀬文庫蔵



『枕草紙』岩瀬文庫蔵



国指定重要文化財『後奈良天皇宸翰般若心経』岩瀬文庫蔵

国登録有形文化財

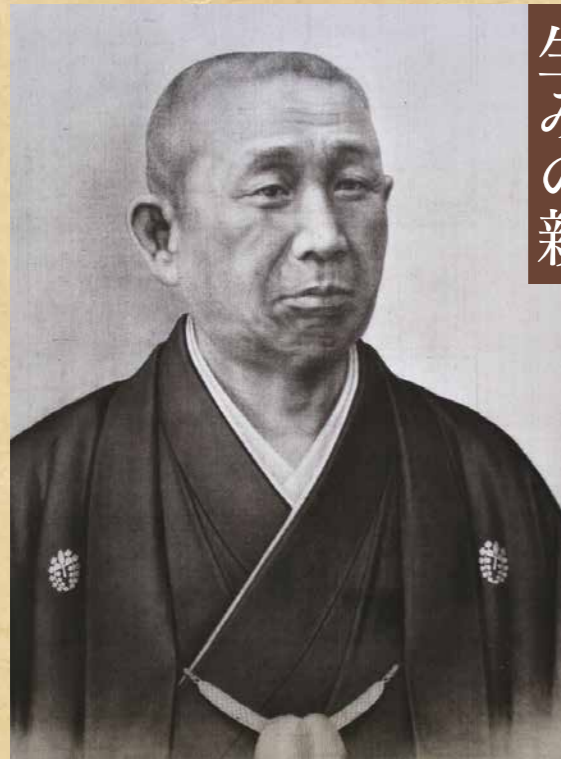


岩瀬文庫旧書庫

### いわせやすけ 岩瀬弥助 1867-1930

Yasuke Iwase

西尾の肥料商「山本屋」の4代目当主。肥料商の経営や株式投資などで、30代で西三河屈指の資産家に。明治31(1898)年、西尾町長に就任。明治44(1911)年には、西尾・岡崎間を結ぶ西尾鉄道を開通させました。また、書物を通じた社会貢献と書物の恒久保存を願い、明治41(1908)年、私財を投じて図書館「岩瀬文庫」を設立。岩瀬文庫は戦後、西尾市の運営となり、平成15(2003)年には日本初の「古書の博物館」としてリニューアルしました。現在は重要文化財を含む古典籍から近代の実用書まで、8万冊余もの蔵書を保存・公開し、岩瀬弥助の思いを受け継いでいます。



生みの親

岩瀬文庫や西尾鉄道の

Yasuke Iwase used his own private funds to establish the Iwase Bunko library in 1908 in order to contribute to society through the permanent preservation of books.



【油彩200号】「神谷傳兵衛さんに乾杯！」画：斎藤吾郎

### かみやでんべえ 神谷傳兵衛 1856-1922

Denbee Kamiya

現在の一色町松木島出身の実業家。姉の嫁ぎ先が銘酒の産地で、酒造家たちがみな裕福な暮らしをしていたことから酒造りへの夢を膨らませたといいま。明治13(1880)年、東京初となる酒の一杯売店「みかはや銘酒店(現神谷バー)」を開業し、その後国産ワインの元となる「蜂印香露葡萄酒」を製造。明治36(1903)年には「牛久醸造所(現牛久シャトー)」を完成させ、本格ワインの醸造に着手しました。地元では「三河鉄道(現名鉄三河線)」や「東洋耐火煉瓦工場(現クアーズテック株式会社 刈谷事業所)」の創設に関わり、地域に多大なる貢献をしたことが知られています。



三河鉄道



日本のワイン王

Denbee Kamiya, nicknamed "Japan's Wine King", was one of Japan's leading entrepreneurs from Nishio City. In 1880 he opened Mikawayama Meishuten (now known as Kamiya Bar) and in 1903 he completed the Ushiku Winery (now known as Ushiku Chateau) and set his hand to full-scale winemaking.





キユーピー創始者

国産マヨネーズの産みの親



マヨネーズ発売当初のパフレット

なかしまとういちろう  
中島董一郎 1883-1973

Touichiro Nakashima

現在の今川町で町医者を営む家に誕生。農商務省の海外実業練習生として留学した際にマヨネーズを知り、そのおいしさと栄養価の高さに感動。大正8(1919)年、「食品工業株式会社(現キユーピー株式会社)」を創立し、大正14(1925)年からマヨネーズの製造を開始しました。昭和7(1932)年には「株式会社旗道園(現アヲハタ株式会社)」を設立。時代に合わせた新しい食のスタイルを提案しました。

Touichiro Nakashima was the founder of the Kewpie Corporation that birthed Japan's first domestically produced mayonnaise. He introduced new styles of eating to fit a new era.



尾崎士郎記念館

おざきしろう  
尾崎士郎 1898-1964

Shiro Ozaki

小説家として大正から昭和にかけて活躍。現在の吉良町上横須賀に生まれた尾崎士郎は、横須賀小学校を卒業し、県立第二中学校(現岡崎高校)に進学。早稲田大学入学後、実家の破産や大学中退などの苦難を経て、大正10(1921)年、時事新報の懸賞で『獄中より』が入選。同年刊行の『逃避行』で文壇に登場しました。昭和8(1933)年から新聞への連載が始まった長編小説『人生劇場』は川端康成が絶賛するほど高く評価され、単行本がベストセラーとなり、映画やテレビドラマ、舞台などで繰り返し取り上げられました。作家となった後、西尾市に帰郷した際には「故郷こそ一切の行動の原理」であると言い、涙を流したそうです。没後、文化功労者が追贈されました。

Shiro Ozaki was an author born in what is now Yokosuka in Kiracho. His novel "Jinsei Gekijo" (The Theater of One's Life) was extremely well-received, even winning high praise from Yasunari Kawabata and eventually becoming a paperback bestseller.



名作『人生劇場』を  
執筆した小説家



尾崎士郎 生誕の地 吉良町上横須賀



胸を打つ詩集を数多く発表

いばらぎ  
茨木のり子 1926-2006

Noriko Ibaragi

大阪生まれ西尾育ちの詩人。戦時下の西尾で少女時代を過ごし、帝国女子医学・薬学・理学専門学校(現東邦大学)在学中に学徒動員された軍需工場で敗戦を迎えました。大学卒業後、童話や戯曲の執筆に取り組んだ彼女は23歳で結婚。家庭を守りつつ詩を書き始め、昭和28(1953)年に同人誌『權』を創刊し、昭和52(1977)年には詩集『自分の感受性くらい』を発表。73歳で刊行した『倚りかからず』は、詩集としては異例のベストセラーを記録しました。日々の暮らしや周囲の人々を大切に生きるから生まれた詩は今もなお人々の心を励ましています。代表作のひとつである「わたしが一番きれいだったとき」は、国語の教科書にも掲載されています。

Noriko Ibaragi was a poet who grew up in Nishio. She wrote many collections of moving poetry and her works continue to gladden the hearts of readers even today.



代表作は東大生たちの必読書

とやましげひこ  
外山滋比古 1923-2020

Shigehiko Toyama

寺津町出身。英文学を修めるため東京文科大学(現筑波大学)文学部英文学科へ進学。卒業後は英語研究誌『英語青年』の編集長に。お茶の水女子大教授、昭和女子大教授を務めました。専門の英文学にとどまらず、「言葉」について幅広く考察し、「知の巨人」とも称されています。自分で考えることの大切さを説いた著書『思考の整理学』は、刊行から30年以上経った今も支持され、東京大学の学生のバイブルとして名高い一冊です。その他、『ことばの教養』『日本語の論理』『シェイクスピアと近代』など著書多数。勲三等旭日中綬章、NHK放送文化賞を受賞。

Shigehiko Toyama was a university professor from Nishio City who gave broad and careful consideration to the subject of language and was even called a "Giant of Knowledge". His book "Shiko no Seirigaku" (The Organization of Thought) is renowned as a bible for students at the University of Tokyo.

## INTERVIEW 05



西尾の偉人の功績を  
伝えていきます

1974年、フランスから戻って西尾を見直し、生前の尾崎士郎先生や外山滋比古先生とのお話を振り返りながら、岩瀬文庫や三河線など先人が築いてくれたものを調べて描くようになりました。西尾が誇る偉人や先人たちから受け取ったメッセージを、未来へ繋ぐ活動をしています。

▲斎藤吾朗さん作 神谷傳兵衛の生涯を象徴する絵のポスト



文化芸術特命大使  
斎藤 吾朗さん

# 西尾市のリアルな魅力を発信

Discover the Charms of Real Life in Nishio City!



## ロケーションナビ・にしお

Location Navi Nishio

令和4(2022)年公開の映画「ノイズ」は、愛知県の全面協力のもと、西尾市や知多半島などを舞台に撮影が行われました。本作の撮影をきっかけに誕生したのが、フィルムコミッション「ロケーションナビ・にしお」です。これをきっかけに、「ぐっさん家」「ココ・コーラのテレビCM」「緊急SOS!池の水ぜんぶ抜く大作戦」などのTV番組のロケ地にも使われるようになりました。

"Location Navi Nishio" is a film commission that offers support to help the smooth running of on-location filming.



映画「ノイズ」撮影風景

映画「ノイズ」をきっかけに  
西尾市フィルムコミッション  
「ロケーションナビ・にしお」が誕生!  
地域の魅力を発見する好機に。



©筒井哲也/集英社  
©2022映画「ノイズ」製作委員会



TV番組「緊急SOS!池の水ぜんぶ抜く大作戦」  
撮影風景

## 市観光文化振興課の職員が、 まちの情報を全力レポート!

西尾市の魅力や観光情報を紹介する観光文化振興課公式YouTubeチャンネル。「ニシオノオト」という名前には、魅力という音色を動画で配信し、それが西尾市の魅力を記したノート(ノート)になるようにという願いが込められています。動画は職員自らが企画、撮影、出演までこなし制作。歴史や観光、祭り、その他イベント、グルメなど、幅広い情報を全力レポートしています。

※毎月最終金曜日、夜7時に配信予定



動画はこちら



"Nishio Note" is the official YouTube channel of the Department of Promotion of Tourism and Culture and introduces Nishio City's attractions and tourist information.



ローカルの目線で、  
ローカルの手で、  
ローカルを切り取る



まちに暮らす人々の目線で「西尾らしさ」を発見し、魅力を発信するプラットフォームです。市民の皆さんが日々の暮らしの中にある風景、人、食べ物、イベントなど「西尾らしい」ものを、写真や動画を通して自由に発信していく、SNSを活用した取り組みです。

At "Nishioism" we discover the "Essence of Nishio" from the point of view of the people living here and showcase the town's charms using social media.

EXCITING TRANSMISSION OF INFORMATION

# 情報発信に心おどる♪



## にしがま線は、 今日も走る



80年以上の長きにわたり、地域の暮らしを支え、人をつないできた名鉄西尾・蒲郡線。にしがま線と呼ばれ親しまれる沿線の魅力を、季節感あふれる写真や動画で情報発信しています。



The Meitetsu Nishio/Gamagori Line Instagram promotes the use of the Meitetsu Nishio/Gamagori Line and disseminates tourist information through social media.



# こんな情報発信も



## SDGs・カーボンニュートラル MAGAZINE

SDGs Carbon Neutral MAGAZINE

2050年までに温室効果ガスの排出量実質ゼロを目指す自治体として令和4(2022)年2月、「ゼロカーボンシティ」を表明しました。また、令和4(2022)年度事業者支援として、市内中小企業者などのSDGsの目標達成に向けた取り組みを支援する「SDGs推進事業者補助金」、エネルギーの見える化や温室効果ガス排出量の削減を目的とした設備導入を支援する「カーボンニュートラル推進事業者補助金」を交付。市内事業者のSDGs・カーボンニュートラルの取り組みを紹介する「西尾#サステナライフ」を全戸に配布するなど、SDGsやカーボンニュートラルに積極的に取り組む企業を応援しています。

At "SDGs Carbon Neutral Magazine" we introduce SDGs and carbon neutral initiatives by local businesses and support companies that are actively working on these initiatives.



## WAKU WAKU! ワクワク給食プロジェクト in Nishio

### ワクワク給食プロジェクト

Waku waku Kyushoku Project

あなたの好きな給食、思い出の給食は何ですか？給食が食べられることの楽しさや食べた時の懐かしさを大切にし、学校以外でも西尾市の給食を食べられる機会を提供する事業が「ワクワク給食プロジェクト」です。市内の飲食店舗などが参加し、人気給食メニューを提供しています。店舗ごとの味の違いを楽しんでみてください。「のぼり旗」がプロジェクト参加店舗の目印です。

"Waku Waku Kyushoku Project" (The Exciting School Lunch Project) is a project that offers a chance to try items from Nishio City's school lunch at local restaurants.



# follow us! 西尾市 公式SNS

The official Nishio City social media platform keeps you updated with a variety of information about Nishio.

西尾のさまざまな情報を発信しています！

**LINE 西尾市LINE公式アカウント**  
子育て・教育、防災・災害、観光・イベント、ごみ・リサイクルなど、さまざまな情報を配信しています。

**YouTube /愛知県西尾市【公式】**  
YouTubeに西尾市のPR動画や市長メッセージ動画を投稿しています。

**Twitter 西尾市公式ツイッター**  
市の新着情報や災害対策情報などの行政情報を発信しています。

**Facebook 広報にしお公式Facebook**  
西尾市の取り組みやイベント、行事に関する情報をお届けします。災害対策情報も掲載します。



# Nishio City Ambassadors

## 西尾市シティプロモーション 特命大使

観光、文化芸術、スポーツ、産業など、著名人がそれぞれの活躍する分野で就任。西尾市の魅力や思い出を自らの体験とともに発信しています。



# にしお未来創造ビジョン

Nishio City's Eighth Comprehensive Plan

## 第8次 西尾市総合計画

「もっとワクワクするまち にしお」を将来都市像として掲げ、ゼロからイチを創り出していく「共創のまちづくり」と一人一人が自分に居場所があると感じることができ、生き生きと暮らしていける「共生のまちづくり」を推進するため、6つの基本目標を掲げました。これらの目標達成に向けて、事業者・市民・団体・行政が連携し合う関係を構築し、地域の課題やニーズに合わせた取り組みを進めていきます。

# もっとワクワクするまちにしお



新たな魅力に  
挑戦するまち  
観光・歴史文化・スポーツ・産業分野

既存産業の振興や新産業の創出、歴史や文化の価値の再発見、スポーツ施設の整備やそれらを活用して市民が元気になる仕組み作りを進めます。まちの豊富な資源を活用しながら、新しい魅力の創造・発掘・発信に挑み続けるまちを目指します。

In the areas of tourism, history, culture, sports, and industry, we aim to be a city that challenges itself to create new attractions.



誰もがほっとする  
持続可能なまち  
社会基盤分野

あらゆる人にとってほっとする暮らしができるまちを目指します。また、きれいで安全な道路や安心して利用できる公園、地域交通のネットワークを確立し、誰もが利便性と快適性を感じて暮らせるまちを目指します。

In the area of social infrastructure, we aim to be a sustainable city where everyone can rest easy.



ともに楽しみ、  
ともに学び、  
ともに夢みるまち  
子育て・教育分野

親子だけでなく、友達など、みんながともに遊び、ともに楽しみながら過ごせる、子どもたちが健やかに成長できるまちを目指します。そして、確かな学力を身に付けるための充実した教育で生きる力を育み、将来の夢に向かい進んでいけるまちを目指します。

In the areas of child-rearing and education, we aim to be a city where people have fun, learn, and dream together.



健康をつなげ  
幸せが  
つながるまち  
健康・福祉分野

心身ともに健康な状態を継続できるよう、地域医療体制を充実させ、住み慣れた地域で切れ目のない支援が受けられる健康づくりの仕組みなどを構築します。そして、地域全体で支え合いながら、市民の幸せがずっと続いていくまちを目指します。

In the areas of health and welfare, we aim to be a city where people can connect and enjoy health and happiness together.



いのちを守る  
暮らしを守る  
環境を守るまち  
自然環境・生活分野

あらゆる自然災害から市民の命や財産を守り、いつもの暮らしが続くまちを目指します。また、豊かな自然環境を守り、次世代がまちの環境に誇りをもち、積極的に保全に取り組むことができるまちを目指します。

In the areas of natural environment and daily life, we aim to be a city that protects the lives and livelihoods of all its citizens as well as the environment.



誰もがキラキラと  
輝き、誇り・愛着の  
持てるまち  
市民・行政分野

市民や地域団体、企業、行政などが、性別や年齢、国籍の垣根を越え、手を取り合い、助け合いながらキラキラと輝く人であふれるまちを目指します。そして、西尾市の魅力発信を続けることで、誰もがこのまちの魅力を感じ、愛着が持てるまちを目指します。

In the areas of citizens and government, we aim to be a city that everyone can love and take pride in, where everyone can shine.

# 西尾市の歩み



**1903** 明治36年9月  
松木島村出身の神谷傳兵衛氏が、日本初の本格的ワイン醸造施設「牛久醸造所」(現牛久シャトー)を茨城県牛久村に建設し操業開始



**1908** 明治41年5月  
須田町出身の岩瀬弥助氏が、亀沢町に私立図書館「岩瀬文庫」を設立

**1919** 大正8年11月  
今川村出身の中島重一郎氏が、東京府に食品工業株式会社(現キユーピー株式会社)を設立

**1923** 大正12年10月  
一色町制施行



**1926** 大正15年9月  
大浜港駅から神谷駅(松木島)間13.7kmに電車が開通

**1928** 昭和3年10月  
幡豆町制施行

**1935** 昭和10年3月  
横須賀町出身の尾崎士郎氏の小説『人生劇場 青春編』が発刊され、大ベストセラーに

**1953** 昭和28年9月  
台風13号が来襲し、高潮と重なり甚大な被害が発生

**1953** 昭和28年12月  
西尾市制施行

**1955** 昭和30年3月  
吉良町制施行



**1955** 昭和30年6月  
金蓮寺弥陀堂が国宝に指定される

**1956** 昭和31年7月  
吉良町役場の新庁舎完成



**1957** 昭和32年11月  
三ヶ根山頂と蒲郡市形原町を結ぶ愛知県初のロープウェイが開通

(西尾) (吉良)

(一色) (幡豆)

**1959** 昭和34年9月  
台風15号(伊勢湾台風)が来襲し、甚大な被害が発生。災害激甚地に指定

**1962** 昭和37年6月  
西尾市消防団が解団され警防団が結成される

**1963** 昭和38年11月  
西尾市民の歌(作詞 稲垣友康・作曲 永見貞三)を制定。市民公募で市の花に「バラ」を選定

**1965** 昭和40年3月  
市章に「結び井桁」を制定



**1966** 昭和41年3月  
第1回一色マラソン大会を開催

**1967** 昭和42年10月  
一色町役場の新庁舎が完成



**1968** 昭和43年3月  
幡豆町から蒲郡市金平町に至る有料道路「三ヶ根山スカイライン」が開通

## 1900

## 1950

## 1960

**1971** 昭和46年6月  
市民公募で市の木に「くすのき」を選定

**1972** 昭和47年2月  
一色悪水路堤防に桜の苗木100本を植樹



**1974** 昭和49年10月  
愛知県政100周年記念事業で「愛知こどもの国」が開園

**1975** 昭和50年3月  
総面積15,000㎡の「西尾市憩の農園」が斉藤町に開園



**1977** 昭和52年8月  
西尾市資料館が開館



**1978** 昭和53年10月  
幡豆町役場の新庁舎が完成



**1980** 昭和55年12月  
西尾市文化会館が開館

**1981** 昭和56年11月  
一色町公民館が開館

**1982** 昭和57年3月  
稲荷山茶園公園が開園

**1982** 昭和57年5月  
白浜に吉良文化広場・歴史民俗資料館(現西尾市塩田体験館 吉良饗庭塩の里)が開館

**1983** 昭和58年3月  
寺津町出身の外山滋比古氏が『思考の整理学』を発刊

**1984** 昭和59年4月  
一色から佐久島間に初の高速船「さちかぜ」が就航

**1988** 昭和63年4月  
前島(うさぎ島)と沖島(さるが島)で海上大綱引大会を開催



**1988** 昭和63年11月  
一色地域文化センターが開館。一色学びの館も同時開館



**1990** 平成2年2月  
市民病院が花ノ木町から熊味町に移転



**1993** 平成5年4月  
一色さかな広場がオープン

**1993** 平成5年12月  
ニュージューランド、ポリルア市と「姉妹都市提携」を締結

**1995** 平成7年3月  
人口が10万人を超える

**1995** 平成7年11月  
第7回忠臣蔵サミットを吉良町で開催



**1997** 平成9年8月  
第1回「はずストーンカップ チャレンジレース」を洲崎港で開催



**1998** 平成10年7月  
吉良ワイキキビーチが完成

**1998** 平成10年12月  
福井県朝日町(現越前町)、岐阜県岩村町(現恵那市)と「友好都市提携」を締結

**1999** 平成11年10月  
花ノ木町、吉良町出身の茨木のり子氏が、第8詩集『倚りかからず』を発刊

## 1970

## 1980

## 1990



**2002** 平成14年12月  
尾崎士郎記念館が開館



**2003** 平成15年4月  
岩瀬文庫がリニューアルオープン

**2004** 平成16年2月  
「鳥羽の祭り」が国の重要無形民俗文化財に指定される

**2006** 平成18年8月  
第1回「ハワイアンノタベ」(現ハワイアンフェスティバル)を吉良ワイキキビーチで開催



**2006** 平成18年10月  
「ギネスに挑戦! まちなか1万人西尾大茶会」を開催し、同時にティー類を飲んだ人数のギネス世界記録(当時)を達成



**2007** 平成19年11月  
「一色産うなぎ」が地域ブランド(地域団体商標登録制度)として認定される

**2007** 平成19年12月  
岩瀬文庫が博物館として登録



**2008** 平成20年7月  
市役所新庁舎が完成

**2009** 平成21年2月  
「西尾の抹茶」が地域ブランド(地域団体商標登録制度)として認定される

**2011** 平成23年4月  
西尾市と幡豆郡三町が合併し、新「西尾市」が誕生

**2012** 平成24年6月  
人口が17万人を超える



**2013** 平成25年12月  
市制60周年記念式典を開催

**2013** 平成25年12月  
山形県米沢市と「友好都市提携」を締結

**2016** 平成28年8月  
皇太子殿下(今上天皇陛下)が岩瀬文庫を視察

**2017** 平成29年4月  
「デンソーエアリービーズ」とホームタウンパートナー協定を締結

**2018** 平成30年2月  
「三河一色えびせんべい」が地域ブランド(地域団体商標登録制度)として認定



**2021** 令和3年4月  
西尾市、幡豆郡三町合併10周年記念式典を開催



**2023** 令和5年5月  
市制施行70周年記念式典を文化会館で開催

**2023** 令和5年12月  
市制施行70周年を迎える

## 2000

## 2010

## 2020

# NISHIO MAP



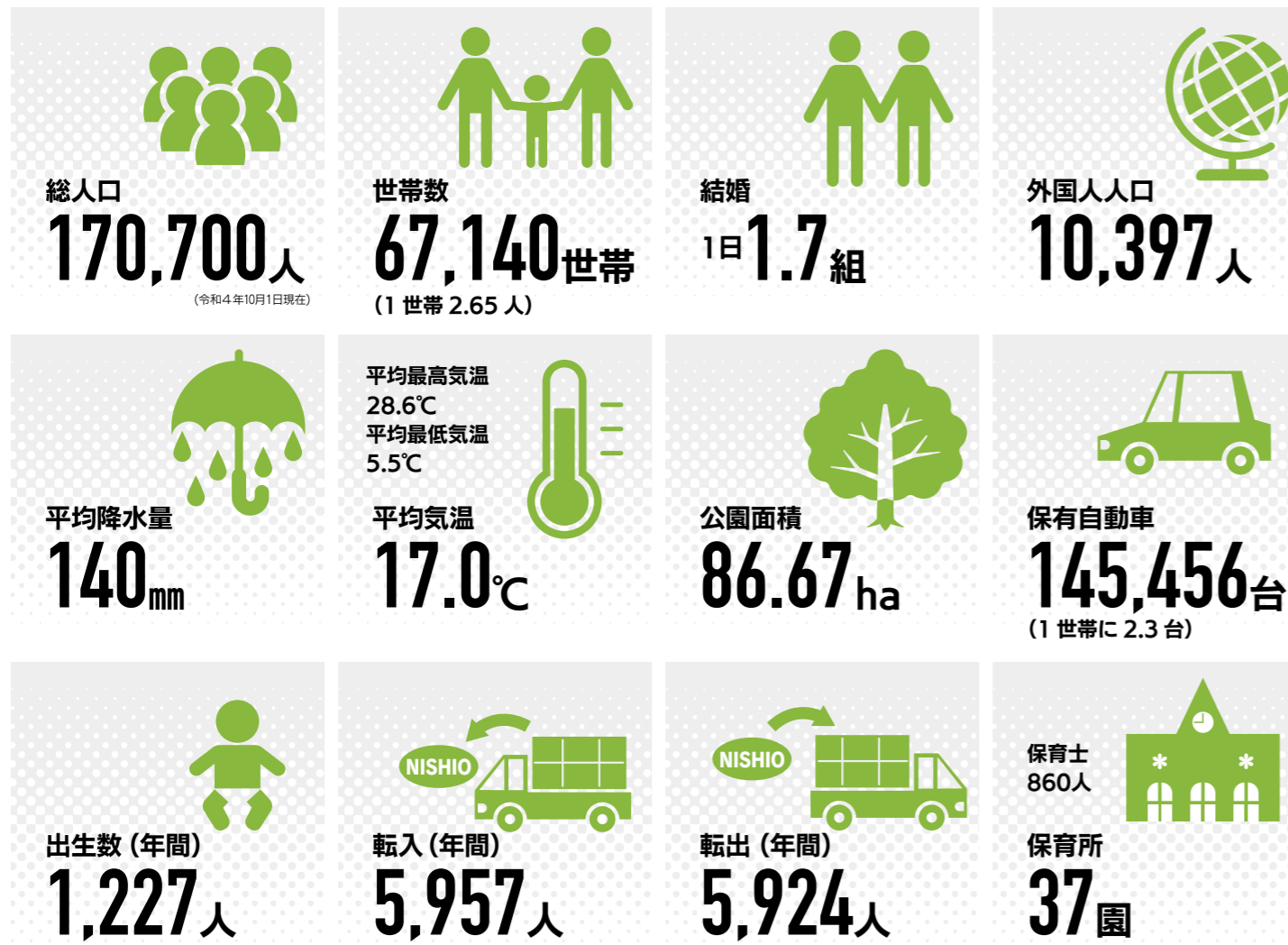
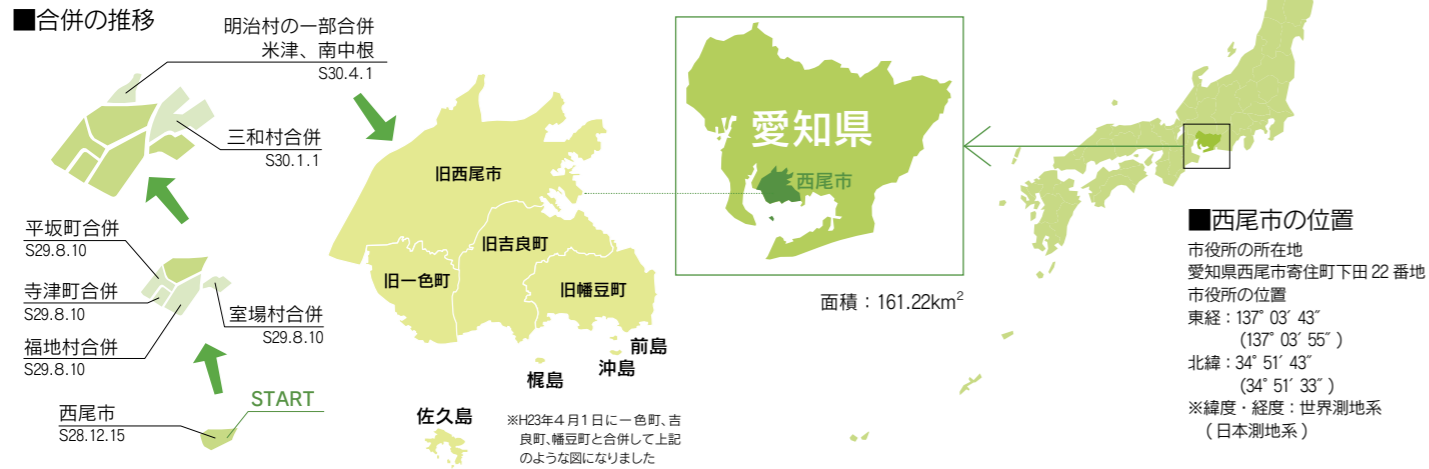
- 東名・新東名高速道路・名神高速道路  
新名神高速道路・伊勢湾岸自動車道
- 高速道路・自動車専用道路
- 新幹線
- - - リニア中央新幹線 (2027年開通予定)



- 西尾市役所から**
- |                |     |
|----------------|-----|
| 名古屋駅まで         | 60分 |
| 東海道新幹線 三河安城駅まで | 25分 |
| 中部国際空港まで       | 50分 |
| 三河港まで          | 60分 |
- 
- |                 |     |
|-----------------|-----|
| 東名高速道路 音羽蒲郡ICまで | 25分 |
| 東名高速道路 岡崎ICまで   | 35分 |
| 知多半島道路 半田ICまで   | 30分 |
| 伊勢湾岸自動車道 豊明ICまで | 30分 |

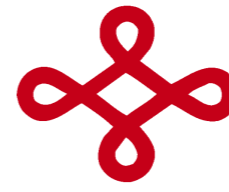
# NISHIO DATA

## 西尾市のデータ



(出典：西尾の統計2022年刊)

### CITY EMBLEM 市章



### 結び井桁

旧西尾城主大給松平氏の道中目印として使用していたものと伝えられ、整然とした市街と市民の団結を象徴しています。

### CITY FLOWER 市の花



### バラ

バラは平和と幸福のシンボル。市民一人ひとりに幸せな暮らしの花を咲かせようとの願いが込められています。

### CITY TREE 市の木



### くすのき

緑豊かな美しいまちづくりを目指そうという願いが込められています。

## FRIENDSHIP CITIES

### 友好都市



八坂神社中門(旧朝日町)

西尾藩の3万7,000石の飛び領地だった旧朝日町には西尾藩の古文書が展示されている陣屋の里や実相寺、八坂神社中門など、西尾藩統治の面影を残す場所が点在しています。

This town was an enclave of Nishio Domain during the Edo period. The look of that period is preserved through historical documents of the domain and the central gate of Yasaka Shrine.



盛巖寺(旧岩村町)

大給松平家が世襲した岩村藩のあった旧岩村町。岩村城主兼寿が領地安泰を祈願してつくった経塚「石室千体仏」や家乗が建てた盛巖寺など、大給松平氏にゆかりのある文化財が残っています。

This town has a temple and cultural properties that are connected with the Ogyu Matsudaira family, who were lords of Nishio Castle.



上杉神社(丸の内1丁目)

吉良家と上杉家は、三重の縁という深い絆で結ばれています。第一の縁は、吉良義央と三姫(富子)の婚姻。第二の縁は、上杉綱勝の急死によるお家断絶の危機を救った吉良三之助の上杉家相続。第三の縁は、上杉春千代(義周)の吉良家相続。その後も吉良・米沢親善交流会と米沢・上杉吉良温故交流会による吉良・米沢親善交流盟約が締結され、両家を慕う人々の交流は続いています。

The Uesugi clan, who were lords during the Edo period, were closely connected to Nishio's Kira clan. Cultural properties associated with the Uesugi clan can still be found in Yonezawa, and interaction between the two cities continues to this day.

## SISTER CITY

### 姉妹都市



西尾市は、ニュージーランドのポリルア市と姉妹都市提携を結んでいます。西尾市から中学生や高校生、一般市民の親善訪問団がポリルア市を訪れ、これまでに1,000人以上が訪問しています。

Porirua, New Zealand  
A partnership with this city was formed in 1993, and goodwill visits that include students as well as general members of the public continue to take place.

(土地利用面積 資料：令和3年版 愛知県「土地に関する統計年報」)

