

Hazard Map sa Pagbaha

① Distrito ng Nishio, Hananoki, Tsurushiro, Yatsuomote, Nishinomachi at Yonezu

Inisyu ng: Lungsod ng Nishio Departamento ng Konstruksyon, Seksyon ng Ilog at Daungan TEL: 0563-65-2151
 Departamento ng Pamamahala ng Krisis, Seksyon ng Pamamahala ng Krisis TEL: 0563-65-2137 Peta sa Pag-isyu: Marso 2023

Leyendo

Itinalagang pang-emergency na lugar na paglikasan (Itinalagang lugar na paglikasan)

- Magagamit sa panahon ng pagbaha
- Limitado sa panahon ng pagbaha
- Mga posibilidad ng pagbaha sa panahon ng matatagpuan pagbaha

Paaralan

- Munisipyo / Tanggapan ng Sangay
- Istasyon ng Pulisya / Police Box / Sub-Station
- Istasyon ng Bumbero
- Ospital na Pang-emergency
- Paaralan ng Kindergarten / Nursery
- Lugar ng Pagsukat ng Pag-ulan
- Lugar ng Pagsukat ng Taas ng Tubig
- Underpass / Underground na Daanan
- Hangganan ng Lungsod
- Riles ng Tren
- Ruta ng Pang-emerhensiyang Transportasyon
- Hangganan ng Distrito na Paaralang Elementarya

Mga Mapanganib na Lugar sa Pagguho ng Lupa, atbp.

- Mga Espesyal na Mapanganib na Lugar sa Pagguho ng Lupa (Matarik na Pagguho ng Lupa)
- Mga Mapanganib na Lugar sa Pagguho ng Lupa (Matarik na Pagguho ng Lupa)
- Mga Espesyal na Mapanganib na Lugar sa Pagguho ng Lupa (Pagguho ng Putik)
- Mga Mapanganib na Lugar sa Pagguho ng Lupa (Pagguho ng Putik)
- Mga Mapanganib na Lugar sa Pagguho ng Lupa (Pagguho ng Lupa)

Naitalang pag-apaw na baha
 Lugar na may naitalang pag-apaw na baha mula 1989

Lugar kung saan nakikitang ang pagbaha may pagbagsak ng bahay at iba pa
 Lugar kung saan nakikitang ang pagbagsak ng bahay at pagguho ng lupa dulot ng pag-apaw ng tubig kapag nagkaroon ng pagbaha.

Nakikitang pinakamalim na aabutin ng pag-apaw na baha

10.0 m o higit pa
5.0 ~ 10.0 m
3.0 ~ 5.0 m
1.0 ~ 3.0 m
0.5 ~ 1.0 m
0.3 ~ 0.5 m
Mas mababa pa sa 0.3 m

Mga Espesyal na Mapanganib na Lugar sa Pagguho ng Lupa (Matarik na Pagguho ng Lupa)
 10.0m o higit pa
 5.0m ~ 10.0m
 3.0m ~ 5.0m
 1.0m ~ 3.0m
 0.5m ~ 1.0m
 0.3m ~ 0.5m
 Mas mababa pa sa 0.3m

Tungkol sa Mapang Ito

Ang hazard map sa pagbaha ay nagpapakita kung saang lugar at kung gaano katindi ang posibleng pag-apaw na baha kapag nagkaroon ng pag-apaw dulot ng ulan. Isa rin itong mapa na nagpapakita kung saan ang pasilidad tulad ng itinalagang Pang-emergency na Kanlungan para sa Paglikas.

Ang lugar ng pag-apaw na baha ay isa lamang prediksyon. May posibilidad na magkaroon ng pag-apaw na mas malawak sa nasabing saklaw at posibilidad na mas lumalim ang pagbaha.

Alamin sa hazard map ang pangiban na maaaring mangyari sa tintirahang lugar, paaralan, at lugar ng trabaho. Maghanda nang maaga para makalkos nang tama sa paglikas sa oras ng sakuna.

Tungkol sa paglikas

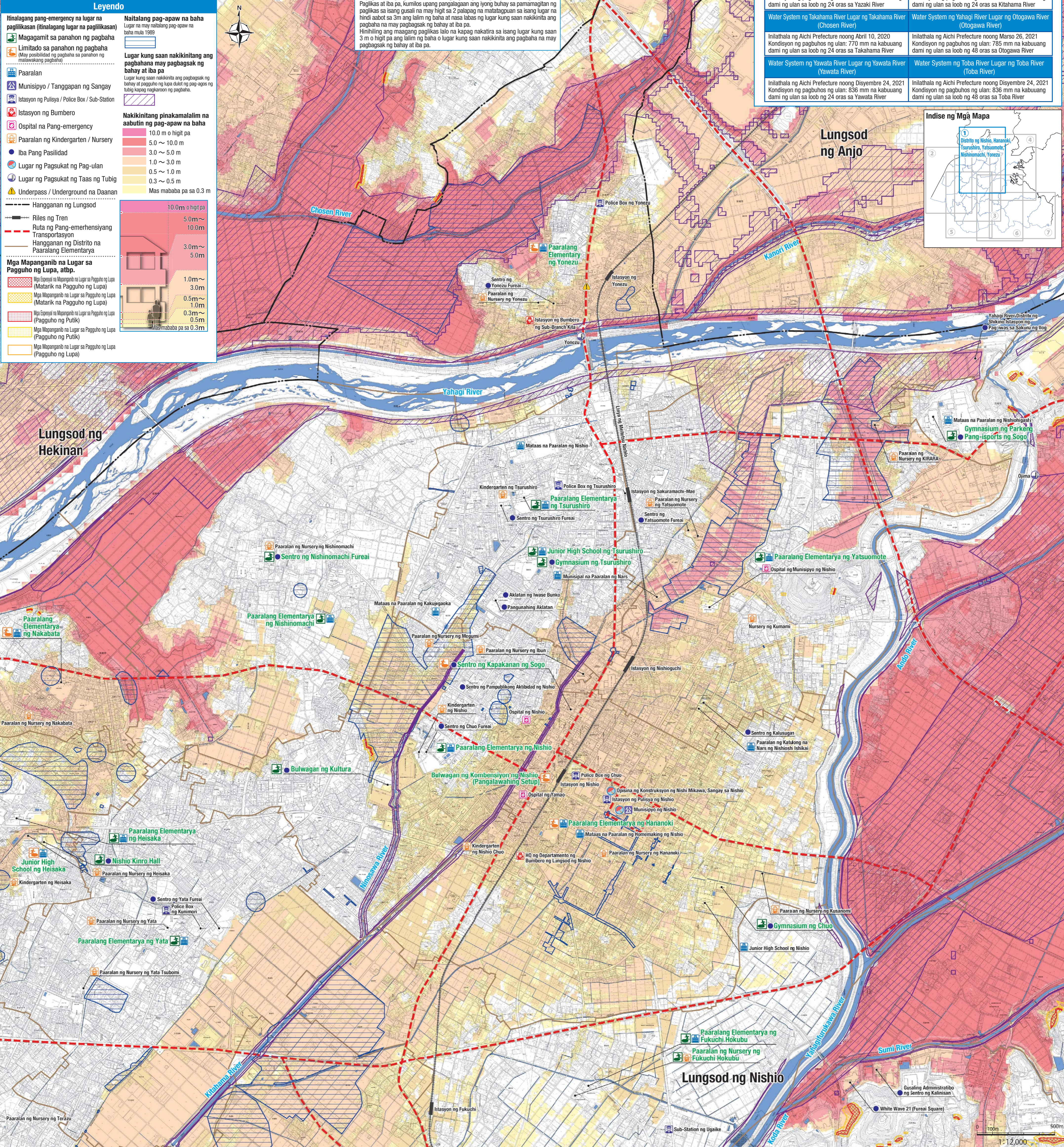
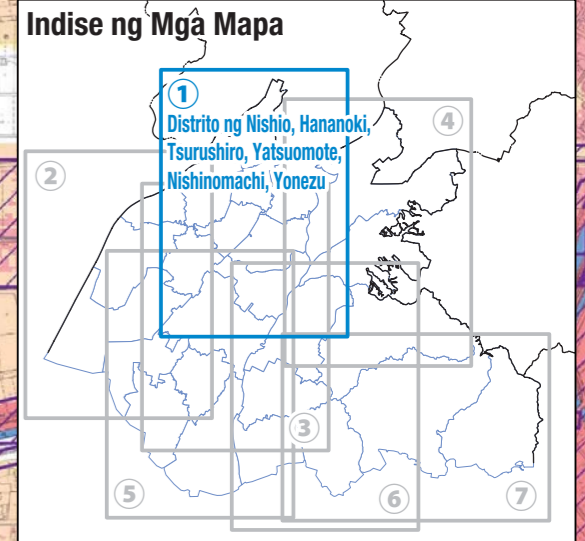
Ang Lungsod ng Nishio ay nakikitang magkaroon ng malawakang pag-apaw na baha kapag nagkaroon ng pagbaha dulot ng pinakamalim na pagbuhos ng ulan. Konsiderahin din ang aksyon tulad ng maagang paglikas sa bahay ng kamag-anak o kakilala kapag may bagyo o malakas na pag-ulan.

Kapag hindi kayang lumikas sa itinalagang Pang-emergency na Kanlungan para sa Paglikas at iba pa, kumilos upang pangalagaan ang iyong buhay sa panamagitan ng paglikas sa isang gusali na may higit sa 2 palapag na matatagpuan sa isang lugar na hindi abot sa 3m ang lalim ng baha at nasa labas ng lugar kung saan nakikitang ang pagbaha na may pagbagsak ng bahay at iba pa.

Hinihiling ang maagang paglikas lalo na kapag nakatira sa isang lugar kung saan 3 m o higit pa ang lalim ng baha o lugar kung saan nakikitang ang pagbaha na may pagbagsak ng bahay at iba pa.

Mga Espesipikasyon ng Nakikitang Lugar sa Pag-apaw ng Baha at Mga Mapa ng Nakikitang Lugar sa Pag-apaw ng Baha sa Bawat Ilog

Water System ng Yahagi River Lugar ng Yahagi River (Yahagi River)	Water System ng Yahagi River Lugar ng Yahagi River (Yahagi River)	Water System ng Yahagi River Lugar ng Yahagi River (Yahagi River)
Inilathala ng Ministry of Land, Infrastructure, Transport and Tourism noong Hunyo 21, 2019 Kondisyon ng pagbuhos ng ulan: 683 mm na kabuuang dami ng ulan sa loob ng 48 oras sa Yahagi River	Inilathala ng Aichi Prefecture noong Setyembre 30, 2019 Kondisyon ng pagbuhos ng ulan: 683 mm na kabuuang dami ng ulan sa loob ng 48 oras sa Yahagi River	Inilathala ng Aichi Prefecture noong Setyembre 30, 2019 Kondisyon ng pagbuhos ng ulan: 683 mm na kabuuang dami ng ulan sa loob ng 48 oras sa Yahagi River
Water System ng Yazaki River Lugar ng Yazaki River (Yazaki River)	Water System ng Kitahama River Lugar ng Kitahama River (Kitahama River, Ninosawa River)	Water System ng Yahagi River Lugar ng Otogawa River (Otogawa River)
Inilathala ng Aichi Prefecture noong Abril 10, 2020 Kondisyon ng pagbuhos ng ulan: 836 mm na kabuuang dami ng ulan sa loob ng 24 oras sa Yazaki River	Inilathala ng Aichi Prefecture noong Abril 10, 2020 Kondisyon ng pagbuhos ng ulan: 836 mm na kabuuang dami ng ulan sa loob ng 24 oras sa Kitahama River	Inilathala ng Aichi Prefecture noong Abril 10, 2020 Kondisyon ng pagbuhos ng ulan: 836 mm na kabuuang dami ng ulan sa loob ng 24 oras sa Otogawa River
Water System ng Takahama River Lugar ng Takahama River (Chosen River)	Water System ng Yahagi River Lugar ng Otogawa River (Otogawa River)	Water System ng Yahagi River Lugar ng Otogawa River (Otogawa River)
Inilathala ng Aichi Prefecture noong Abril 10, 2020 Kondisyon ng pagbuhos ng ulan: 770 mm na kabuuang dami ng ulan sa loob ng 24 oras sa Takahama River	Inilathala ng Aichi Prefecture noong Marso 26, 2021 Kondisyon ng pagbuhos ng ulan: 836 mm na kabuuang dami ng ulan sa loob ng 48 oras sa Otogawa River	Inilathala ng Aichi Prefecture noong Marso 26, 2021 Kondisyon ng pagbuhos ng ulan: 836 mm na kabuuang dami ng ulan sa loob ng 48 oras sa Otogawa River
Water System ng Yawata River Lugar ng Yawata River (Yawata River)	Water System ng Toba River Lugar ng Toba River (Toba River)	Water System ng Toba River Lugar ng Toba River (Toba River)
Inilathala ng Aichi Prefecture noong Disyembre 24, 2021 Kondisyon ng pagbuhos ng ulan: 836 mm na kabuuang dami ng ulan sa loob ng 24 oras sa Yawata River	Inilathala ng Aichi Prefecture noong Disyembre 24, 2021 Kondisyon ng pagbuhos ng ulan: 836 mm na kabuuang dami ng ulan sa loob ng 48 oras sa Toba River	Inilathala ng Aichi Prefecture noong Disyembre 24, 2021 Kondisyon ng pagbuhos ng ulan: 836 mm na kabuuang dami ng ulan sa loob ng 48 oras sa Toba River



Itinalagang Pang-emergency na Kanlungan para sa Paglikas (Itinalagang Kanlungan para sa Paglikas) kapag may pagbaha

Distrito ng Paaralang Elementarya	Pangalan ng Distrito (pangalan ng bayan, atbp.)	Itinalagang pang-emergency na lugar na paglikasan (Itinalagang lugar na paglikasan)		Distrito ng Paaralang Elementarya	Pangalan ng Distrito (pangalan ng bayan, atbp.)	Itinalagang pang-emergency na lugar na paglikasan (Itinalagang lugar na paglikasan)	
		Pangalan ng Pasiidad	Número ng telepono			Pangalan ng Pasiidad	Número ng telepono
Distrito ng Paaralang Elementarya ng Nishio	Sudacho, Honmachi, Kinjocho, Aoicho, Shiomachi, Manzencho, Kaiseicho, Izumicho, Kumamicho, Yatsuomotecho Iibucho, Yabacho, Suehirocho, Tsurumicho, Tenjincho, Tsurugasakicho, Kamishitacho, 3 hanggang 6-chome Eirakucho, Kitasahimachi, Takasagocho, Minamiasahimachi, Azumacho	Paaralang Elementarya ng Nishio	56-2266	Distrito ng Paaralang Elementarya ng Yatsuomote	Kumamicho, Yatsuomotecho	Paaralang Elementarya ng Yatsuomote	57-3014
		Bulwagan ng Kultura	54-5855			Junior High School ng Tsurushiro	56-2258
Distrito ng Paaralang Elementarya ng Hananoki	Takabatacho, Imagawacho (Imagawa Shinmachi)	Paaralang Elementarya ng Hananoki *1	57-2658	Distrito ng Paaralang Elementarya ng Nishinomachi	Kamimachi, Omacho, Shimomachi, Hokojicho	Gymnasium ng Parkeng Pang-isports ng Sogo	54-7761
		Sentro ng Kapakanan ng Sogo *1	56-5900			Paaralang Elementarya ng Nishinomachi	57-2257
		Chodacho		Distrito ng Paaralang Elementarya ng Yonezu	Yonezucho, Minaminakanecho	Paaralang Elementarya ng Yonezu *2	57-3457
		Tokutsugicho, Yorichikacho, Imagawacho (Kamiimagawacho, Shimoimakawacho)				Gymnasium ng Tsurushiro	55-0168
Distrito ng Paaralang Elementarya ng Tsurushiro	Kamezawacho, Shinyashikicho, Miyamachi, Tsurushirocho, Dokojicho, 1-chome Dokoji, Shindobacho, 2-chome Shindoba, Itocho	Paaralang Elementarya ng Tsurushiro	57-5665	Junior High School ng Tsurushiro	56-2258		

Mga pangalan lamang ng distrito (mga pangalan ng bayan, atbp) ang nakalista kung saan nakikitang magaganap ang pagbaha at pag-apaw na baha.
 *1 May posibilidad na hindi maaring gamitin ang 1 palapag ng pasilidad (gusali ng paaralan) at gymnasium sa oras ng pang-malakhang pagbaha.
 *2 May posibilidad na hindi maaring gamitin ang 2 palapag at bababa ng pasilidad (gusali ng paaralan) at gymnasium sa oras ng pang-malakhang pagbaha.