

Bản đồ cảnh báo nguy hiểm lũ lụt

④ Khu vực Miwa/Muroba

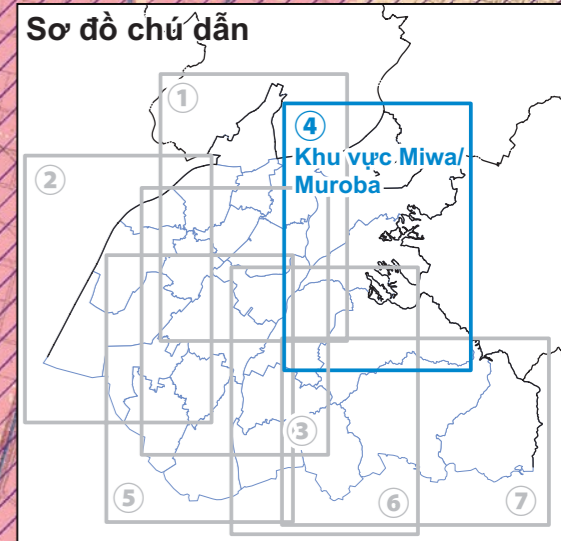
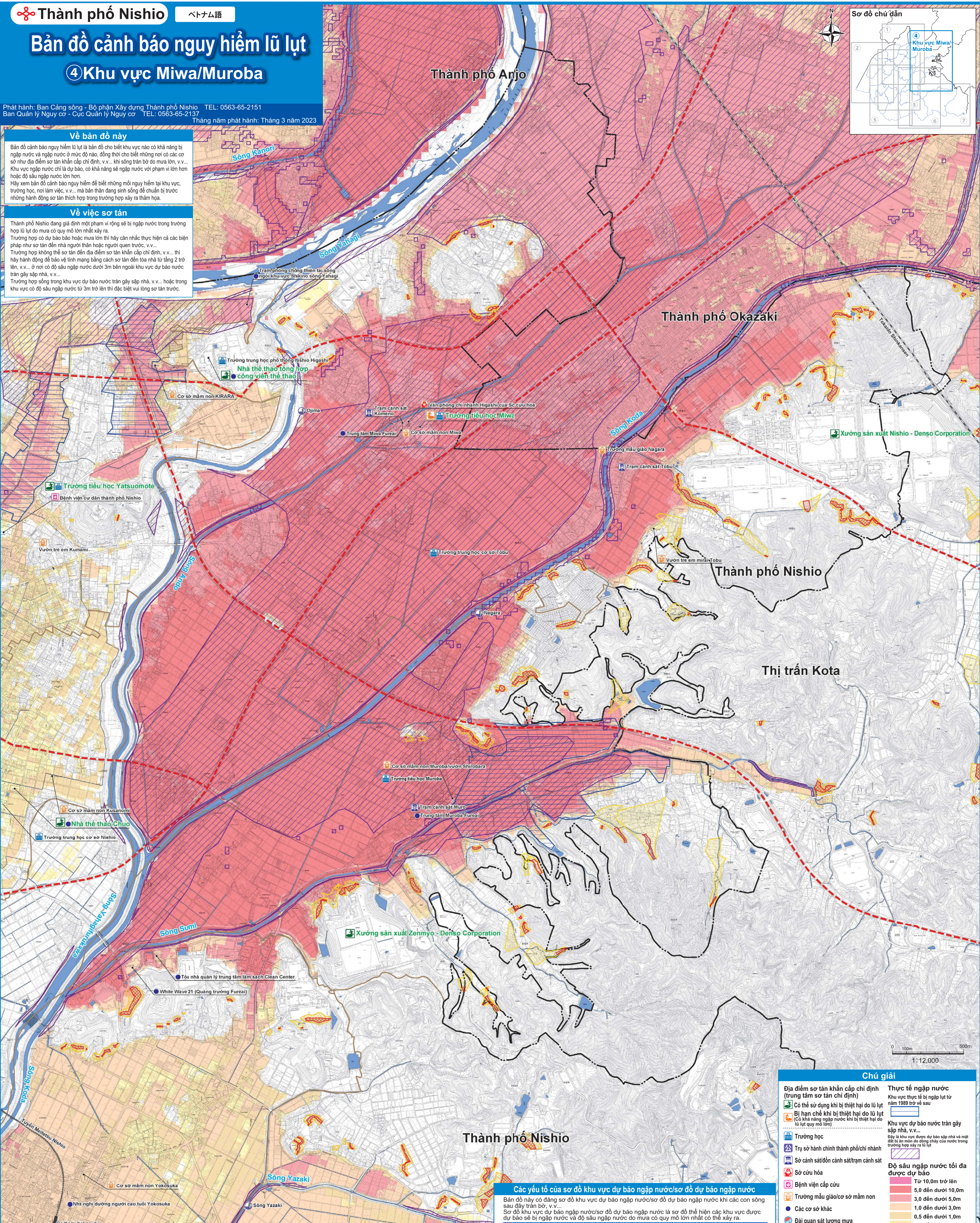
Phản hình: Ban Cảnh sông - Bộ phận Xây dựng Thành phố Nishio TEL: 0563-65-2151
 Ban Quản lý Nguy cơ - Cục Quản lý Nguy cơ TEL: 0563-65-2137
 Tháng năm phát hành: Tháng 3 năm 2023

Về bản đồ này

Bản đồ cảnh báo nguy hiểm lũ lụt là bản đồ cho biết khu vực nào có khả năng bị ngập nước và ngập nước ở mức độ nào, đồng thời cho biết những nơi có các cơ sở như địa điểm sơ tán khẩn cấp chỉ định, v.v., khi sông tràn bờ do mưa lớn, v.v... Khu vực ngập nước chỉ là dự báo, có khả năng sẽ ngập nước với phạm vi lớn hơn hoặc độ sâu ngập nước lớn hơn.
 Hãy xem bản đồ cảnh báo nguy hiểm để biết những mối nguy hiểm tại khu vực, trường học, nơi làm việc, v.v., mà bản thân đang sinh sống để chuẩn bị trước những hành động sơ tán thích hợp trong trường hợp xảy ra thảm họa.

Về việc sơ tán

Thành phố Nishio đang giả định một phạm vi rộng sẽ bị ngập nước trong trường hợp lũ lụt do mưa có quy mô lớn nhất xảy ra.
 Trường hợp có dự báo bão hoặc mưa lớn thì hãy cần nhắc thực hiện các biện pháp như sơ tán đến nhà người thân hoặc người quen trước, v.v...
 Trường hợp không thể sơ tán đến địa điểm sơ tán khẩn cấp chỉ định, v.v... thì hãy hành động để bảo vệ tính mạng bằng cách sơ tán đến tòa nhà từ tầng 2 trở lên, v.v... ở nơi có độ sâu ngập nước dưới 3m bên ngoài khu vực dự báo nước tràn gây sập nhà, v.v...
 Trường hợp sông trong khu vực dự báo nước tràn gây sập nhà, v.v... hoặc trong khu vực có độ sâu ngập nước từ 3m trở lên thì đặc biệt vui lòng sơ tán trước.



Địa điểm sơ tán khẩn cấp chỉ định khi lũ lụt (trung tâm sơ tán chỉ định)

Khu vực trường tiểu học	Tên khu vực (tên thị trấn, v.v...)	Địa điểm sơ tán khẩn cấp chỉ định (trung tâm sơ tán chỉ định)	Tên gọi cơ sở	Số điện thoại
Khu vực trường tiểu học	Takaochicho, Nishiazaicho	Nhà thể thao tổng hợp công viên thể thao		54-7761
	Shimohasumicho, Kamihassumicho, Kaifukuchō	Xưởng sản xuất Nishio - Denso Corporation		55-1111
Khu vực trường tiểu học Miwa	Owadacho, Takagawaracho	Nhà thể thao Chuo		55-0305
	Shinmuracho, Higashiazaicho, Ojimacho, Komenochō, Ewaracho, Wakicho, Okajimacho, Obanacho, Shimonagaracho, Kaminagaracho	Trường tiểu học Miwa(*)		52-1168
	Murocho, Komanbacho, Etakecho, Hiraharacho	Nhà thể thao tổng hợp công viên thể thao		54-7761
Khu vực trường tiểu học Muroba	Kezojicho, Zenmyochō	Xưởng sản xuất Zenmyo - Denso Corporation		55-5511

Các yếu tố của sơ đồ khu vực dự báo ngập nước/sơ đồ dự báo ngập nước

Bản đồ này có đăng sơ đồ khu vực dự báo ngập nước/sơ đồ dự báo ngập nước khi các cơn sóng sau đây tràn bờ, v.v...
 Sơ đồ khu vực dự báo ngập nước/sơ đồ dự báo ngập nước là sơ đồ thể hiện các khu vực được dự báo sẽ bị ngập nước và độ sâu ngập nước do mưa có quy mô lớn nhất có thể xảy ra.

Sông Yahagi thuộc hệ thống sông Yahagi	Lưu vực sông Yahagifurukawa/Sông Koda thuộc hệ thống sông Yahagi (Sông Yahagifurukawa, sông Koda, sông Sumi, sông Ando)
Bộ Đất đai - Hạ tầng - Giao thông và Du lịch Nhật Bản công bố ngày 21 tháng 6 năm 2019 Điều kiện lượng mưa: Tổng lượng mưa 683mm trong 24 giờ ở lưu vực sông Yahagi	Tỉnh Aichi công bố ngày 30 tháng 9 năm 2019 Điều kiện lượng mưa: Tổng lượng mưa 683mm trong 24 giờ ở lưu vực sông Yahagi
Lưu vực sông Yazaki thuộc hệ thống sông Yazaki (sông Yazaki)	Lưu vực sông Kitahama thuộc hệ thống sông Kitahama (sông Kitahama, sông Ninosawa)
Tỉnh Aichi công bố ngày 10 tháng 4 năm 2020 Điều kiện lượng mưa: Tổng lượng mưa 836mm trong 24 giờ ở lưu vực sông Yazaki	Tỉnh Aichi công bố ngày 10 tháng 4 năm 2020 Điều kiện lượng mưa: Tổng lượng mưa 836mm trong 24 giờ ở lưu vực sông Kitahama
Lưu vực sông Takahama thuộc hệ thống sông Takahama (sông Chosen)	Lưu vực sông Otagawa thuộc hệ thống sông Yahagi (sông Otagawa)
Tỉnh Aichi công bố ngày 10 tháng 4 năm 2020 Điều kiện lượng mưa: Tổng lượng mưa 770mm trong 24 giờ ở lưu vực sông Takahama	Tỉnh Aichi công bố ngày 26 tháng 3 năm 2021 Điều kiện lượng mưa: Tổng lượng mưa 785mm trong 48 giờ ở lưu vực sông Otagawa
Lưu vực sông Yawata thuộc hệ thống sông Yawata (sông Yawata)	Lưu vực sông Toba thuộc hệ thống sông Toba (sông Toba)
Tỉnh Aichi công bố ngày 24 tháng 12 năm 2021 Điều kiện lượng mưa: Tổng lượng mưa 836mm trong 24 giờ ở lưu vực sông Yawata	Tỉnh Aichi công bố ngày 24 tháng 12 năm 2021 Điều kiện lượng mưa: Tổng lượng mưa 836mm trong 24 giờ ở lưu vực sông Toba

Chú giải

Địa điểm sơ tán khẩn cấp chỉ định (trung tâm sơ tán chỉ định)
 Có thể sử dụng khi bị thiệt hại do lũ lụt (Có khả năng ngập nước khi bị thiệt hại do lũ lụt quy mô lớn)
 Trường học
 Trụ sở hành chính thành phố/chi nhánh
 Sở cảnh sát/đồn cảnh sát/trạm cảnh sát
 Sở cứu hỏa
 Bệnh viện cấp cứu
 Trường mẫu giáo/cơ sở mầm non
 Các cơ sở khác
 Đài quan sát lượng mưa
 Đài quan sát mực nước
 Đường dẫn bên dưới/đường ngầm dưới mặt đất
 Đường biên thành phố
 Đường sắt
 Đường vận chuyển khẩn cấp
 Ranh giới trường tiểu học

Khu vực cảnh giác thảm họa sạt lở đất, v.v...
 Khu vực cảnh giác đặc biệt thảm họa sạt lở đất (Độ sập ở mặt dốc đứng)
 Khu vực cảnh giác thảm họa sạt lở đất (Độ sập ở mặt dốc đứng)
 Khu vực cảnh giác thảm họa sạt lở đất (Hiện tượng đất chui)
 Khu vực cảnh giác thảm họa sạt lở đất (Hiện tượng đất chui)
 Khu vực cảnh giác thảm họa sạt lở đất (Trượt lở đất)

Thực tế ngập nước
 Khu vực thực tế bị ngập lụt từ năm 1989 trở về sau
 Khu vực dự báo nước tràn gây sập nhà, v.v...
 Đây là khu vực được dự báo sập nhà và mất đất bị an toàn do dòng chảy của nước trong trường hợp xảy ra lũ lụt

Độ sâu ngập nước tối đa được dự báo
 Từ 10,0m trở lên
 5,0 đến dưới 10,0m
 3,0 đến dưới 5,0m
 1,0 đến dưới 3,0m
 0,5 đến dưới 1,0m
 0,3 đến dưới 0,5m
 Dưới 0,3m

Chi có đăng tên khu vực (tên thị trấn, v.v...) được dự báo sẽ bị ngập nước do lũ lụt. (*) Tầng 2 của cơ sở (tòa nhà trường học) trở xuống và nhà thể thao có thể sẽ không sử dụng được khi bị thiệt hại do lũ lụt quy mô lớn.
 Thành phố Anjo: Bản đồ này được lập ra bằng cách sử dụng bản đồ quy hoạch đô thị tiêu chuẩn thành phố Anjo được lập ra vào tháng 3 năm 2021. Thành phố Okazaki: Bản đồ này được lập ra bằng cách sử dụng bản đồ quy hoạch đô thị tiêu chuẩn thành phố Okazaki được lập ra vào tháng 3 năm 2021. Thành phố Nishio: Bản đồ này được lập ra bằng cách sử dụng bản đồ quy hoạch đô thị tiêu chuẩn thành phố Nishio được lập ra vào tháng 3 năm 2021. Thành phố Kota: Bản đồ này được lập ra bằng cách sử dụng bản đồ quy hoạch đô thị tiêu chuẩn thành phố Kota được lập ra vào tháng 3 năm 2021. (Mã số phê duyệt) 4-To số 423
 Thành phố Anjo: Bản đồ này được lập ra bằng cách sử dụng bản đồ quy hoạch đô thị tiêu chuẩn thành phố Anjo được lập ra vào tháng 3 năm 2021. Thành phố Okazaki: Bản đồ này được lập ra bằng cách sử dụng bản đồ quy hoạch đô thị tiêu chuẩn thành phố Okazaki được lập ra vào tháng 3 năm 2021. Thành phố Nishio: Bản đồ này được lập ra bằng cách sử dụng bản đồ quy hoạch đô thị tiêu chuẩn thành phố Nishio được lập ra vào tháng 3 năm 2021. Thành phố Kota: Bản đồ này được lập ra bằng cách sử dụng bản đồ quy hoạch đô thị tiêu chuẩn thành phố Kota được lập ra vào tháng 3 năm 2021. (Mã số phê duyệt) 4-Koto số 40