

ハザードマップの 使い方

内水（降った雨が処理できず 町に あふれる）ハザードマップは、町から 水が あふれて 家が 水に つかるかもしれない ところや 逃げる ところの 情報を 書いています。よく読んで、いつも 準備を してください。

内水は 外水洪水（川の 水が 堤防から あふれる）と 比べると 被害が どちらかといえば 小さいですが、回数が 多く、被害発生までの 時間が 短いです。そのため、家、学校、会社等の 周りや いつも通るところなどが、どのくらい 水に つかることか あるのか、水につかることの 危険性の 高い 場所が どのくらい 見ておいて ください。

家族で 話す

何か あったときは 正しく 逃げる ために 大雨で 川から町に 水が 来る 前から 準備を してください。普段から 何か あったときに 持っていくもの の 準備や 正しい 逃げ方、家族や 近くに 住んでいる 人と 話して ください。

1 自分の 家や 逃げる ところを 確認して ください。

道端や 学校や みんなが使う ところや 場所を 見て、どこに 自分の 家や 逃げる ところがあるかを 確認して ください。



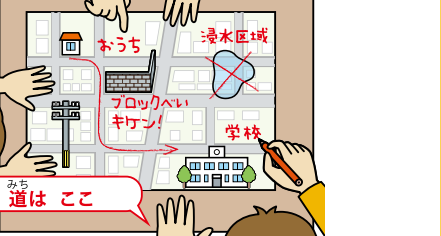
2 たくさんの 雨が 降ったときに 危なくなる ところを 確認して ください。

自分の 家の 近くで たくさんの 雨が 降ったときに 危なくなる 場所（小さな川など）や 橋を 確認して ください。



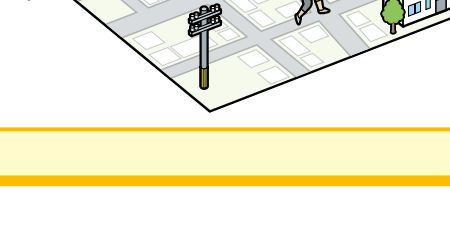
3 危なくなる ところは 通らないで、逃げる 道を 決めて ください。

2で 確認した たくさんの 雨が 降ったときに 危なくなる ところは 通らないで、逃げる 道を 決めて ください。



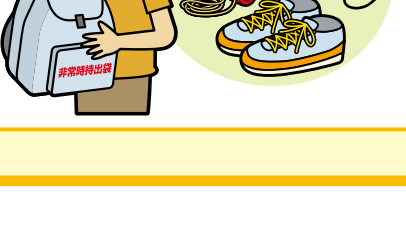
4 実際に 逃げる 道を 歩いて 安全を 確認して ください。

家族や 地域（住んでいる ところ）の 人と 話して 実際に 歩いてみて ください。



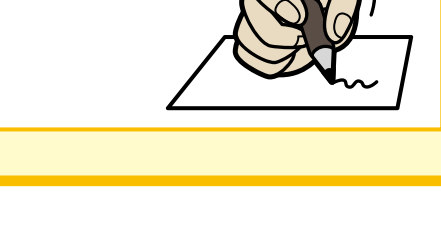
5 何か あったときに 持ち出すもの の 準備を して ください。

右側に 書いた 「何か あったときに 持ち出すもの」を 見て、逃げる ときに 持ち出すもの の 準備を して ください。



6 自分の 家の 防災メモに 書いて ください。

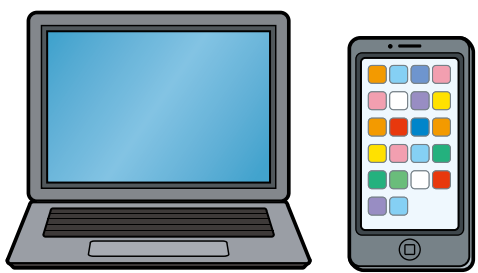
普段から 指定緊急避難場所（逃げる ところ）・指定 避難所（生活をする ところ）を 確認して ください。右側 に 書いた 「自分の 家の 防災メモ」に 書いて ください。



情報を 得る ところ

何か あったときは、テレビやラジオ、インターネットから 情報を 確認して ください。

また、この地図に 書いてある 逃げる ところは 変わっていることが あります。一番新しい 情報は、**西尾市防災アプリ**や **ホームページ**で 確認して ください。情報は、普段から 調べて おいて ください。

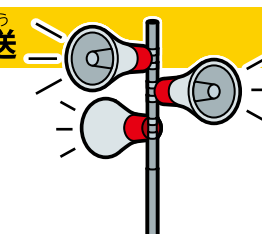


情報を 得る

自分で 情報を 得て ください。

防災（地震や 台風などから 身を守ること）放送

市内にある スピーカーから、内水氾濫の 情報や 逃げる ところを お知らせします。



インターネット

下 に 書いた ホームページから、市の 防災の 取り組みや 災害や 防災の 情報をお知らせ します。



西尾市 ホームページ

逃げる ところの 情報や 市の計画 など

<https://www.city.nishio.aichi.jp/>



西尾市 ツイッター

ホームページの 新しい お知らせや 災害への 対策についての 情報や 行政の 情報など

https://twitter.com/nishio_city



西尾市 フェイスブック

市の とりくみや イベント、行事についての 情報、防災に 役に立つ 情報など

<https://www.facebook.com/kohonishio/>



西尾市LINE 公式アカウント

子供を 育てること・教育、防災・災害、観光・イベント、こみ・リサイクルの 情報など

[@nishio-city](https://www.nishio-city.jp/)



愛知県 防災安全局 ホームページ

愛知県の 災害（たくさんの 雨や 津波で 家が壊れること）の 情報や 昔の 災害の歴史 など

<https://www.pref.aichi.jp/bosai/>



名古屋 地方気象台

天気の 情報や 大津波警報 などの 警報（注意するように 伝える 連絡）の 説明 など

<https://www.jma-net.go.jp/nagoya/>



国土交通省 川の 防災情報

日本中の 川の 水の 量や 雨の 今の ようすなど

<https://www.river.go.jp/portal/#85>



愛知県 川の 防災情報

愛知県の 川の 水の 量や 雨の 今の ようすなど

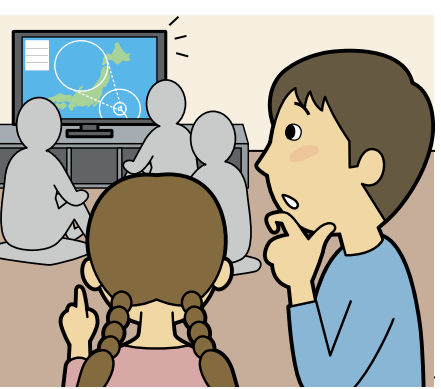
<https://www.kasen-aichi.jp/>



テレビ・ラジオの 放送

テレビ ラジオで、緊急（すぐに 行動するための）の 放送や 文字で お知らせします。

災害が 起きたときに 役所からの 防災情報を 地上デジタル放送で 見る ことができます。リモコンの dボタン（データ放送）を 押して ください。



西尾市防災アプリ・防災メール

西尾市の 防災情報の スマートフォンアプリを 送っています（ダウンロードして ください）。防災放送の 内容や、逃げる ところ、ハザードマップなどを 確認することが できます。

防災メールで 防災放送の 内容を確認できます。（災害が 起こる前に 登録しておいて ください。）



防災アプリ



防災メール



bousai.nishio-city2 @raident2.ktaiwork.jp

iPhone

Android

ダウンロード用QRコード

登録用メールアドレス・QRコード

登録用メールアドレス・QRコード

防災放送 テレホンサービス

防災放送の内容を 電話で 確認することが できます。

下の 電話番号に 電話して 確認することが できます。

☎ 0120-96-8111（電話の お金は いりません）

緊急速報メール（内水氾濫が 起こることを 知らせる メール）

携帯電話の「メールアドレス」、「緊急速報メール」を使って、避難指示（かならず 逃げて ください）や、その他の 緊急情報（急ぎの 情報）を 西尾市に いる人に お知らせします。

情報の 受け取り方は、それぞれの 携帯電話会社の ホームページを 見て ください。

西尾市の 車

内水氾濫（町から 水が あふれる）のときに 出て、大きな 声で 注意を します。

自分の家の 防災メモ・何か あったときに 持ち出すもの

集合場所（逃げる ところ）

どのような 災害か	集合場所（逃げる ところ）	逃げる ところの名前（一番目）	逃げる ところの名前（二番目）

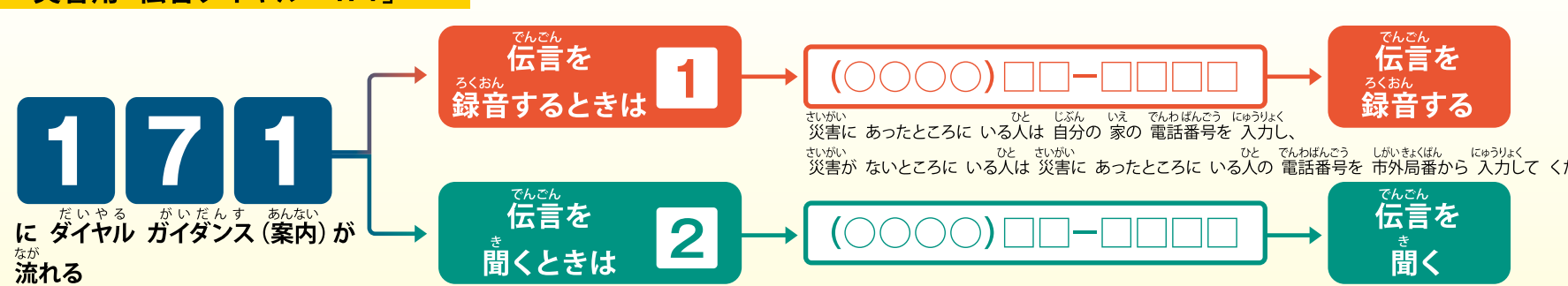
家族の 連絡先

家族の 名前	家族の 電話番号	家族の メールアドレス

※家に 水が 来ない ところに 住んでいる 親戚・知り合いの人も 書いて ください。

災害のときの 伝言（ことばを 伝える）ダイヤル

災害用 伝言ダイヤル「171」 生きていかどうかを 確認することや 逃けている ところを 伝言（ことばを 伝える）することが できます



災害用伝言板

NTT ドコモ
<http://dengon.docomo.ne.jp/top.cgi>



KDDI:au
<http://dengon.ezweb.ne.jp/>



ソフトバンク
<http://dengon.softbank.ne.jp/>



雨の 強さと 降り方

1時間に 降った 雨の量 (mm)	雨の 強さ (予報用語)	ひと 受ける イメージ	ひと への 影響	建物の 中 (木で 造られた家 の場合)	外の 様子	自動車に 乗っている 時
10~20	やや 強い 雨	ザーザーと 降る。	地面からの 跳ね返りで 足の 下の ほうが ぬれる。	雨の 音で 話声が よく聞こえない。	水たまりが できる。	
20~30	強い 雨	おどおど 降る。	傘を させていても ぬれる。	雨の 音で 話声が よく聞こえない。	水たまりが できる。	
30~50	激しい 雨	ぱたぱた 降る。	傘を させていても ぬれる。	雨の 音で 話声が よく聞こえない。	水たまりが できる。	
50~80	非常に 激しい 雨	滝のように 降る。	傘を させていても ぬれる。	雨の 音で 話声が よく聞こえない。	水たまりが できる。	
80~	猛烈な 雨	息が 苦しく 感じる。	傘を させていても ぬれる。	雨の 音で 話声が よく聞こえない。	水たまりが できる。	

発表される 情報の 内容

避難（逃げる）情報

警 戒 レベル	みなさんに 必要な 行動	西尾市からの 情報	警 戒 レベル	警 戒 レベル	警 戒 レベル
5	命の 危険です すぐに 安全確保をする！	緊急安全確保 (もう 安全に 逃げる ことが できず 命が 危ないです) ※出ない場合も あります	大雨特別警報 (大雨が 降っていて とても 危ない)	キキクル (危険度分布)	氾濫発生情報

警戒レベル4までに 必ず 避難をする！

4 危険な 場所から 全員逃げる ・これまでの とても 大きな 災害と 同じくらいです。 これより前に 避難を 終わらせる。 ・台風などにより とても 強い風が 考えられる場合は、 とても 強い風が 吹き始める前に 避難を 終わらせる。	避難指示 (かならず 逃げて ください)	土砂災害 警戒情報 (大きな石が 落ちたり、 崖が 崩れたり 危ない)	極めて危険 ^{※2}	氾濫危険情報
3 危険な 場所から 高齢者などは 逃げる ・年をとって いる人も、必要にあわせて、いつもの 行動を よく考え、逃げる 準備をし、自分から 逃げます。	高齢者等避難 (年をとった人や 逃げるのに 時間がかかる人は 逃げる)	大雨警報 洪水警報 (大雨が 降っていて 危ない)	警戒 (警報級)	氾濫警戒情報

2 自分の 逃げる時の 行動を 確認する ・ハザードマップ (危険な 場所の 地図) などにより、 家などの 災害による 危険を もう一度 確認して、 逃げる 情報を もう一度 確認します。	大雨注意報 洪水注意報	注意 (注意報級)	氾濫注意情報
1 災害への 心の準備をする	早期注意報 (警報級の可能性)		

※1 夜の間から 大雨の 降る 予想が 強い 場合は、避難指示 (警報級) に 変わる 可能性が 高い 注意報は、高齢者等避難 (警戒レベル) と 同じくらいです。

※2 極めて危険 (濃い黄) が 出されるまでに 避難を 終わっておくことが 大切 です。「濃い黄」は 大雨特別警報が 発表された時の 警戒レベル5 緊急安全 確保が 出される 場所の 取り込みに 活かされることが あります。

気象情報

気象庁は、警報（注意するに 伝える 連絡）・注意報（注意の お知らせ）よりも 前に 注意を 呼びかけたり、警報・注意報を出している途中で、天気の 移りかわり、見とおし、防災の 注意するところを 説明するために「気象情報」という 情報を 発表します。気象情報も、警報や 注意報と 同じように 役所や 市町村へ 伝えられ、防災活動などに 利用されます。その他、新聞、テレビ、ラジオなどから そこに 住む 人たちに 伝えられます。「気象情報」は、警報や 注意報と一緒に 発表して、天気の 移りかわり、見とおし、防災の 注意するところを 説明する、大切な 情報です。

記録的 短時間 大雨情報

大雨警報などが 出ているとき、短い 時間に とても たくさんの 雨が 降ったときに 発表される 情報です。

（愛知県では 1時間に 降る 雨の 量が 100mmより 多く 降ったときに 発表されます）

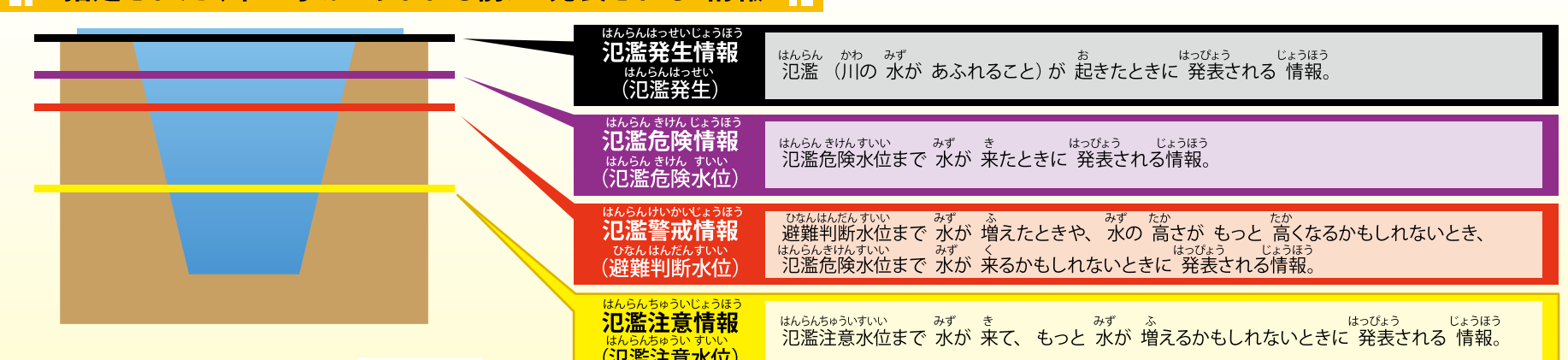
川から 町に 水が 来たり 大きな 石が 落ちたり 崖が くずれるかもしれません。

顕著な 大雨に関する 情報 (とても 強い 大雨についての 情報)

顕著な 大雨に関する 情報 (とても 強い 大雨についての 情報) は、大雨による 災害発生 の 危険が 急に 高くなっている中で、大きな 雨雲が 線状に 次々に 発生して、同じ 場所で 降り続くこと を「線状降水帯」という 言葉を使って 説明します。この情報は 警戒レベル相当情報 (防災気象情報 を 危険度にあわせて 数字で 表したものを) を 補います。警戒レベル (避難情報) を 危険度にあわせて 数字で 表したもの 4から 発表します。

線状降水帯とは、次々と 発生する 積乱雲 (雨雲) が ならんで 集まった 積乱雲群 (雨や 雷を ともなう 雲の 集まり) によって、長い間にわたって ほとんど 同じ 場所を 通つたり 止まることで 作られる。線のように伸びた 長さが50~300kmくらい、幅は20~50kmくらい、強い 雨が 降っている ところの ことです。毎年のように 線状降水帯による 顕著な 大雨 (とても 強い 大雨) が 降り、とても 大きな 災害が たくさん 起きています。

指定された 川の 水が あふれる前に 発表される 情報



防災や 天気などの 情報と、警戒 (強い 注意) レベル についての 詳しいことは、ホームページを 見て ください。
<https://www.jma.go.jp/jma/kishou/now/bosai/alertlevel.html>