

Mapa de risco de águas interiores

3 Distrito de Isshiki

Publicação: Município de Nishio, Divisão de Manutenção do Saneamento da Seção de Água e Esgoto Tel.: 0563-65-2192
Divisão de Gestão de Crises do Departamento de Gestão de Crises Tel.: 0563-65-2137 Mês e ano de publicação: Março de 2022

Sobre este mapa

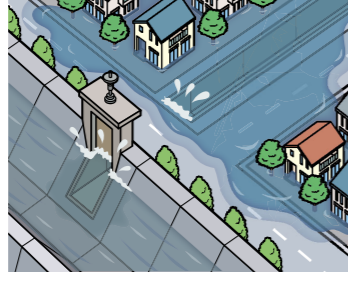
Os danos causados pelas inundações são classificados em dois tipos de acordo com a sua causa. Um dos tipos de danos causados pelas inundações é o provocado pelas águas dos rios (enchentes) que podem romper os diques, etc. O outro tipo de danos causados pelas inundações é o provocado pela falta da capacidade de drenagem das águas das chuvas dos canais que conduzem as águas para os rios ou devido ao rio onde a água deveria ser drenada já estar cheio deixando a água transbordar, causando uma inundação na parte interna do dique. Este mapa, é um mapa com as estimativas do segundo mapa "Danos causados pelas inundações na parte interna do dique". São previsões feitas estimando-se uma chuva de grandes proporções (de 1 a cada 1000 anos), representando as áreas com risco de inundações (extensão) e a altura da inundação (profundidade) calculado através de análise por computador.

Desenho esquemático das inundações por águas dos rios (enchentes)

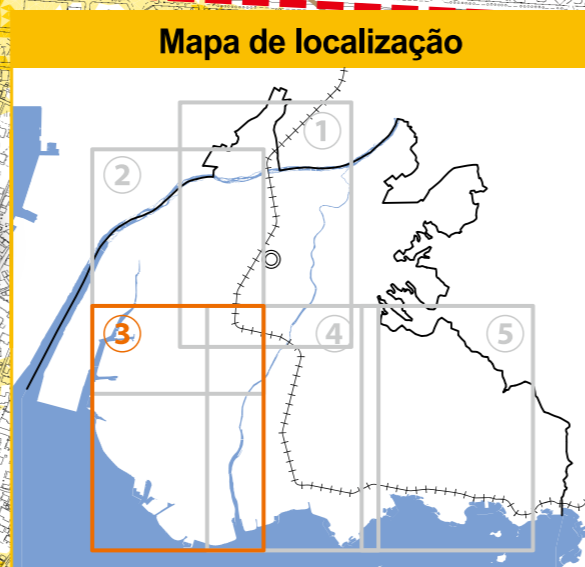


São inundações provocadas por tufões, fortes chuvas e outras causas, em que as águas dos rios transbordam pelo dique, podendo até ocorrer o rompimento do dique.

Desenho esquemático das inundações na parte interna do dique (este mapa)



São inundações provocadas pelas chuvas que caem na área urbana da cidade e que ocorrem quando a capacidade de drenagem dos canais de drenagem e do esgoto superam o seu limite ou quando os rios ficam cheios devido as chuvas fortes prejudicando a sua drenagem, ocasionando o transbordamento das águas para a área urbana.



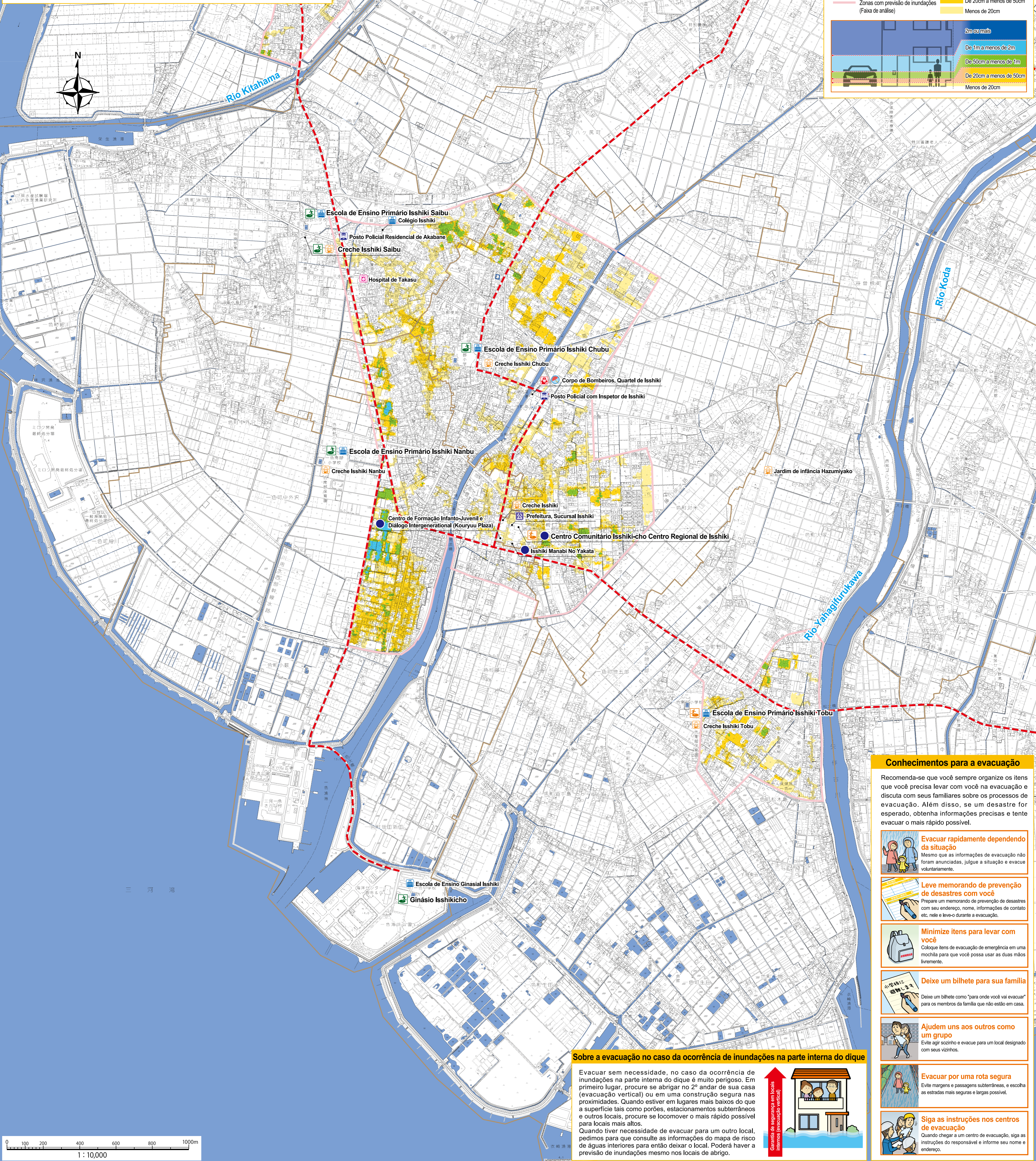
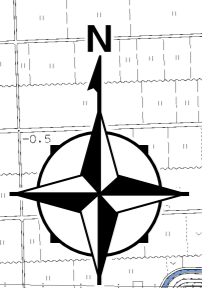
Condições básicas para a previsão de inundações na parte interna do dique (condições de análise)

- ◆ As respectivas zonas são as zonas do plano de saneamento (principalmente as zonas de urbanização e zonas que fluem para as zonas de urbanização).
- ◆ As previsões de inundações são de chuvas com o risco de ocorrer 1 vez a cada 1000 anos (estimativa máxima da chuva esperada). Essa chuva equivale a no máximo 147mm em 1 hora (máximo de 31mm em 10 minutos). "Pluviosidade é o Método estabelecido da força externa máxima prevista para a elaboração das previsões de inundações (enchentes, águas interiores)". Foi estabelecido pelo "Ministério do Território, Infraestrutura, Transporte e Turismo em Julho de 2015".
- ◆ Sem considerar as enchentes (inundações pelas águas dos rios) de rios de classe 1 e de classe 2.
- ◆ A inundação prevista poderá ser diferente da inundação real.
- ◆ Existe a possibilidade de inundação das áreas que não estão coloridas.

Legenda

Abrigos indicados para evacuação de emergência (Locais indicados como abrigo)	Registro de inundação (Área com histórico de inundações após 1989)
Escola	Outras instalações
Prefeitura/Sucursal	Local de medição de precipitação
Delegacia/Posto policial/Posto policial residencial/Corpo de bombeiros	Local de medição do nível de água
Hospital de emergências	Túnel subterrâneo / Passagem subterrânea
Jardim de infância/Creche	
Limite da cidade	Ferrovia
Rota de transporte emergencial	Delimitação da zona escolar
Zonas com previsão de inundações (Faixa de análise)	

Profundidade máxima prevista para a inundação	
	2m ou mais
	De 1m a menos de 2m
	De 50cm a menos de 1m
	De 20cm a menos de 50cm
	Menos de 20cm



Conhecimentos para a evacuação

Recomenda-se que você sempre organize os itens que você precisa levar com você na evacuação e discuta com seus familiares sobre os processos de evacuação. Além disso, se um desastre for esperado, obtenha informações precisas e tente evacuar o mais rápido possível.

- Evacuar rapidamente dependendo da situação**
Mesmo que as informações de evacuação não foram anunciadas, julgue a situação e evacue voluntariamente.
- Leve memorando de prevenção de desastres com você**
Prepare um memorando de prevenção de desastres com seu endereço, nome, informações de contato etc. nele e leve-o durante a evacuação.
- Minimize itens para levar com você**
Coloque itens de evacuação de emergência em uma mochila para que você possa usar as duas mãos livremente.
- Deixe um bilhete para sua família**
Deixe um bilhete como "para onde você vai evacuar" para os membros da família que não estão em casa.
- Ajudem uns aos outros como um grupo**
Evite agir sozinho e evacue para um local designado com seus vizinhos.
- Evacuar por uma rota segura**
Evite margens e passagens subterrâneas, e escolha as estradas mais seguras e largas possível.
- Siga as instruções nos centros de evacuação**
Quando chegar a um centro de evacuação, siga as instruções do responsável e informe seu nome e endereço.

Sobre a evacuação no caso da ocorrência de inundações na parte interna do dique

Evacuar sem necessidade, no caso da ocorrência de inundações na parte interna do dique é muito perigoso. Em primeiro lugar, procure se abrigar no 2º andar de sua casa (evacuação vertical) ou em uma construção segura nas proximidades. Quando estiver em lugares mais baixos do que a superfície tais como porões, estacionamentos subterrâneos e outros locais, procure se locomover o mais rápido possível para locais mais altos. Quando tiver necessidade de evacuar para um outro local, pedimos para que consulte as informações do mapa de risco de águas interiores para então deixar o local. Poderá haver a previsão de inundações mesmo nos locais de abrigo.

