

# Mapa de risco de águas interiores

## ② Distritos de Nakabata, Heisaka, Terazu, Yata

Publicação: Município de Nishio, Divisão de Manutenção do Saneamento da Seção de Água e Esgoto Tel.: 0563-65-2192  
Divisão de Gestão de Crises do Departamento de Gestão de Crises Tel.: 0563-65-2137 Mês e ano de publicação: Março de 2022



### Condições básicas para a previsão de inundações na parte interna do dique (condições de análise)

- ◆ As respectivas zonas são as zonas do plano de saneamento (principalmente as zonas de urbanização e zonas que fluem para as zonas de urbanização).
- ◆ As previsões de inundações são de chuvas com o risco de ocorrer 1 vez a cada 1000 anos (estimativa máxima da chuva esperada). Essa chuva equivale a no máximo 147mm em 1 hora (máximo de 31mm em 10 minutos). "Pluviosidade é o 'Método estabelecido da força externa máxima prevista para a elaboração das previsões de inundações (enchentes, águas interiores)". Foi estabelecido pelo "Ministério do Território, Infraestrutura, Transporte e Turismo em Julho de 2015".
- ◆ Sem considerar as enchentes (inundações pelas águas dos rios) de rios de classe 1 e de classe 2.
- ◆ A inundação prevista poderá ser diferente da inundação real.
- ◆ Existe a possibilidade de inundação das áreas que não estão coloridas.

### Sobre este mapa

Os danos causados pelas inundações são classificados em dois tipos de acordo com a sua causa. Um dos tipos de danos causados pelas inundações é o provocado pelas águas dos rios (enchentes) que podem romper os diques, etc. O outro tipo de danos causados pelas inundações é o provocado pela falta da capacidade de drenagem das águas das chuvas dos canais que conduzem as águas para os rios ou devido ao rio onde a água deveria ser drenada já estar cheio deixando a água transbordar, causando uma inundação na parte interna do dique. Este mapa, é um mapa com as estimativas do segundo mapa "Danos causados pelas inundações na parte interna do dique". São previsões feitas estimando-se uma chuva de grandes proporções (de 1 a cada 1000 anos), representando as áreas com risco de inundações (extensão) e a altura da inundação (profundidade) calculado através de análise por computador.

#### Desenho esquemático das inundações por águas dos rios (enchentes)

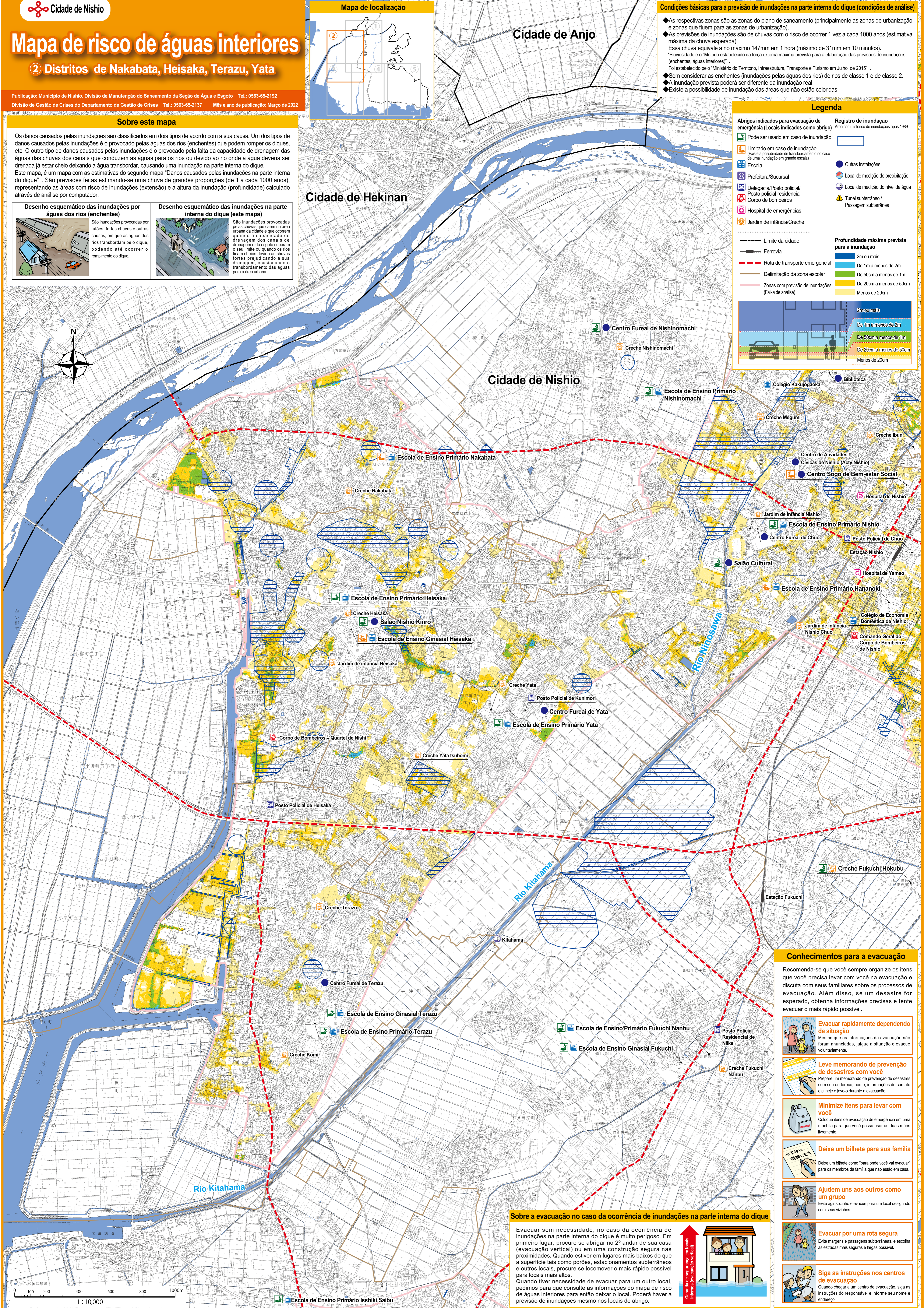
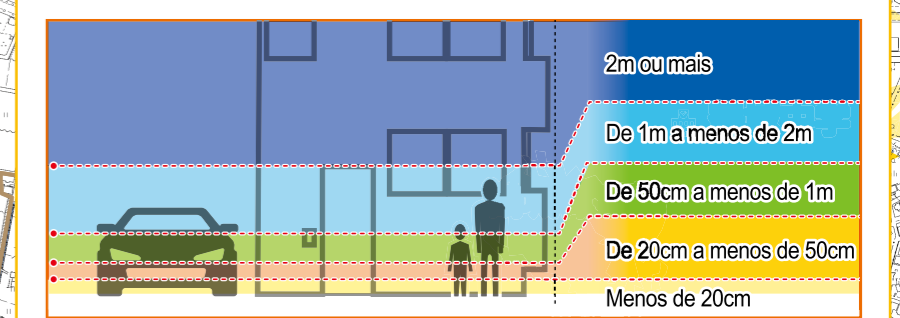


#### Desenho esquemático das inundações na parte interna do dique (este mapa)



### Legenda

- Abrigos indicados para evacuação de emergência (Locais indicados como abrigo)**
- Podem ser usados em caso de inundação
  - Limitado em caso de inundação (Existe a possibilidade de transbordamento no caso de uma inundação em grande escala)
  - Escola
  - Prefeitura/Sucursal
  - Delegacia/Posto policial/Posto policial residencial/Corpo de bombeiros
  - Hospital de emergências
  - Jardim de infância/Creche
- Registro de inundação**  
Área com histórico de inundações após 1989
- Outras instalações
  - Local de medição de precipitação
  - Local de medição do nível de água
  - Túnel subterrâneo / Passagem subterrânea
- Profundidade máxima prevista para a inundação**
- 2m ou mais
  - De 1m a menos de 2m
  - De 50cm a menos de 1m
  - De 20cm a menos de 50cm
  - Menos de 20cm



### Conhecimentos para a evacuação

Recomenda-se que você sempre organize os itens que você precisa levar com você na evacuação e discuta com seus familiares sobre os processos de evacuação. Além disso, se um desastre for esperado, obtenha informações precisas e tente evacuar o mais rápido possível.

**Evacuar rapidamente dependendo da situação**  
Mesmo que as informações de evacuação não foram anunciadas, julgue a situação e evacue voluntariamente.

**Leve memorando de prevenção de desastres com você**  
Prepare um memorando de prevenção de desastres com seu endereço, nome, informações de contato etc. nele e leve-o durante a evacuação.

**Minimize itens para levar com você**  
Coloque itens de evacuação de emergência em uma mochila para que você possa usar as duas mãos livremente.

**Deixe um bilhete para sua família**  
Deixe um bilhete como "para onde você vai evacuar" para os membros da família que não estão em casa.

**Ajudem uns aos outros como um grupo**  
Evite agir sozinho e evacue para um local designado com seus vizinhos.

**Evacuar por uma rota segura**  
Evite margens e passagens subterâneas, e escolha as estradas mais seguras e largas possível.

**Siga as instruções nos centros de evacuação**  
Quando chegar a um centro de evacuação, siga as instruções do responsável e informe seu nome e endereço.

### Sobre a evacuação no caso da ocorrência de inundações na parte interna do dique

Evacuar sem necessidade, no caso da ocorrência de inundações na parte interna do dique é muito perigoso. Em primeiro lugar, procure se abrigar no 2º andar de sua casa (evacuação vertical) ou em uma construção segura nas proximidades. Quando estiver em lugares mais baixos do que a superfície tais como porões, estacionamentos subterrâneos e outros locais, procure se locomover o mais rápido possível para locais mais altos. Quando tiver necessidade de evacuar para um outro local, pedimos para que consulte as informações do mapa de risco de águas interiores para então deixar o local. Poderá haver a previsão de inundações mesmo nos locais de abrigo.

