



広
報
に
し
お
NISHIO



名

古屋の市街地にたたずむ、シックで落ち着いた雰囲気
のチョコレート専門店「CHOCO
LATERIE TAKASU」。チョコ
レート本来の香りであるカカオの
風味が強いクラシックなチョコレ
ートが人気を博し、連日大勢の客
が訪れます。この店のパティシエ
・ショコラティエを務めるのは、
一色町出身の高須聡さんです。

高須 聡さん

パティシエ・ショコラティエ

Profile

昭和58年、一色町生まれ。平成30年にフランスのクラブ・デ・クロクール・ド・ショコラで金賞を受賞。令和元年にはサロン・デュ・ショコラパリで過去25年の最も優れたショコラティエ100人に選ばれる。昨年、西尾市ティプロモーション特命大使に就任

厳しい修行を経て独立

高須さんは新しいことにチャレンジしたいと思い、高校卒業後に名古屋市内の洋菓子店に就職しました。初めは専門用語が全く分からず、周りについていけなかったそうです。しかし、菓子作りを始める楽しさ、着実に技術を身に付けていきました。

ある時、チョコレート味の奥深さや香りの独特さに気付いた高須さん。「チョコレート作りを追究したい」と東京にあるチョコレート専門店に直談判し、修行させてもらえることに。パティシエブー

ムだった当時、店の弟子はなんと40人。激しい競争や高い技術が求められる環境で悪戦苦闘しながらも、1日20時間チョコレート作りに没頭する日々を6年間続けました。そして32歳の時、念願だった自身の店をオープン。口コミが広がり、すぐに人気店になりました。

こだわりのチョコレートが世界に認められる

世界中から取り寄せた材料や、現地に赴いて厳選したカカオ豆を使い、チョコレートの風味にこだわる高須さん。「カカオ豆のブレ

心の琴線に触れるチョコレート作り

「ドだけでイチゴなどの味わいや香りを表現している」と話します。また、少しでもおいしい状態で食べてもらえるよう、食材の管理やチョコレートに触れる温度、作業時間に気を付け、一つ一つ手作りでこれらの工夫が実を結び、元年には、世界的なチョコレート祭典「サロン・デュ・ショコラパリで、過去25年の最も優れたショコラティエ100人」に選ばれました。

地元への思いを胸に挑戦を続ける

生まれ育った西尾市への思いが



「西尾の抹茶」を使ったチョコレート「ペペ」



上/高須さん。店のカウンターにて
中/手作業で一粒一粒カカオ豆を確認し、商品にできるものを選別する。
下/味を落とさないよう温度や湿度を小まめに確認・管理しながら作業する。

強い高須さんは「西尾産の食材を使いたい」と「西尾の抹茶」を使った菓子を販売しています。昨年、西尾市シティプロモーション特命大使に就任。「大使に選ばれたことを誇りに思っている。今後は西尾のバラやウナギを使ったチョコレート作りをしたい」と話します。

「味や香りが人の記憶や心の琴線に触れて『ソゾツ』とする、そんなチョコレート作りを今後も極めていきたい」と力強く語る高須さん。挑戦を続ける高須さんの手から生まれるこだわりのチョコレートは、これからも人々を魅了していくことでしょう。(矢田七帆)

2021-22
V.LEAGUE
DIVISION1
WOMEN

全力プレーで地元へ元気を エアリービーズホームゲーム



時 2月26日(土)・27日(日) 正午試合開始
場 総合体育館

対戦相手 ▼26日：日立Astemoリ
ヴァーレ ▼27日：JTマーヴェラス

問 スポーツ振興課(☎54・0002)

チケット販売

時 ▼ファンクラブ：2月10日(木)

▼Vリーグチケット：2月11日(祝)

▼一般：2月12日(土)

※時間はいずれも10時

場 Vリーグホームページ、チケットぴあ
で購入可

抽選で各日ペア50組を招待

対 市内在住、在学、在勤の方

席種 2階指定席

申 2月1日(火)～11日(祝)に、申込書をスポーツ振興課または吉良野外趣味活動施設へ。申込書は同課と同施設に用意。電子申請・届出システムでも申し込み可

他 席の場所は選べません。当選者の発表は2月中旬。発表はチケットの発送をもって代えさせていただきます。



電子申請・届出システム

医師・看護師奨学金

●医師確保奨学金

対 国内の大学に在学する、4年度の大学1・4・5年生医学生(4年4月入学見込みを含む)

定 7人程度

貸与額 月額25万円(大学入学月は別に100万円を貸与)

返還の免除 ①卒業後すぐに西尾市民病院で2年間臨床研修を受け、修了した場合、2年間分の返還を免除 ②臨床研修修了後、西尾市民病院の医師として1年間勤務するごとに、勤務月数分の返還を免除

選考方法 書類審査、面接

面接日 3月25日(金)・29日(火)

申 3月11日(金)までに、申請書・在学証明書(入学前の方は合格通知の写し)・履歴書・誓約書・連帯保証人の印鑑登録証明書・成績証明書(在学中の方のみ)を市民病院管理課(〒445-8510熊味町上泡原6)へ。

●看護師等修学資金

対 看護師の養成課程の大学・専門学校に在学している

方、または4年4月入学見込みの方

定 6人程度

貸与期間 4年4月～卒業する月まで

貸与額 月額6万円

返還の免除 養成施設を卒業後すぐに西尾市民病院で看護師として勤務し、貸与期間と同期間勤務した場合、返還を免除

選考方法 書類審査、面接

面接日 3月20日(日)

申 3月7日(月)までに、申込書・保証人誓約書・学業成績証明書(在学中の方のみ)・在学証明書(在学中の方のみ)を市民病院管理課へ。

◆共通事項

面接場所 市民病院

他 募集要項や申請書などは同課に用意。市民病院ホームページでダウンロードも可

問 市民病院管理課(☎56・3171)

住民税非課税世帯などへ臨時特別給付金を支給

対①3年12月10日に市内在住で、3年度住民税均等割が非課税の方のみの世帯 ②申請時に市内在住で、新型コロナウイルス感染症の影響で収入が減少し、①の世帯と同等と認められる世帯

※住民税課税者の扶養になっている方のみを世帯を除く。

②に該当する世帯の収入・所得 3年1月以降の任意の月の収入を12倍した金額が、右表の収入目安額以下、または1年間の所得見込み額が右表の所得目安額以下

※障害者・寡婦などで、配偶者・扶養親族の人数が3人以上の方は大きい額を目安額とします。

給付金額 1世帯10万円

提出書類 ①該当する世帯へ個別に通知 ②任意の月の収入が確認できるもの

扶養者数など	収入目安額	所得目安額	
単身・扶養親族なし	93万円	38万円	
1人	137万8,000円	82万8,000円	
配偶者・扶養	2人	168万3,000円	110万8,000円
親族の人数	3人	209万9,000円	138万8,000円
4人	249万9,000円	168万8,000円	
障害者・寡婦など	204万3,000円	135万円	

申①は通知に記載の締め切り日までに、②は2月21日(月)～9月30日(金)に、提出書類を福祉課へ。①は返信用封筒で返送してください。

他詳しくは市ホームページで確認可。専用コールセンター(☎65・2384)を2月2日(水)に開設します。

問福祉課(☎65・2116)



市ホームページ

子育て世帯へ臨時特別給付金を支給

対①3年9月分の児童手当受給者 ②3年9月30日時点で平成15年4月2日～18年4月1日生まれの方を養育している方 ③3年10月1日～3月31日に生まれた子を養育している方

給付金額 子ども1人につき10万円

申②のみ該当する方・公務員の方は2月28日(月)までに申請書を子育て支援課へ。③に該当する方は児童手

当の申請と併せて申請してください。

※3月1日(火)～31日(木)に生まれた子を養育する方は4月15日(金)まで申請可

他3年度の所得が児童手当の限度額を超える方は申請できません。

問子育て支援課(☎65・2109)

誰でも楽しめる

レク・ダンス講習会

対市内在住、在勤、在学の方

時3月12日(土) 午後1時30分～3時

場中央体育館

内懐かしい曲などに合わせてダンスします。

定30人(先着)

¥300円

申2月10日(木)～25日(金)に、申込書をスポーツ振興課(FAX57・1321/✉sports@city.nishio.lg.jp)へ。申込書は総合体育館、一色B&G海洋センター、吉良野外趣味活動施設、幡豆公民館に用意

問スポーツ振興課(☎54・0002)



西尾を狙いうち

山本リンダコンサート&トークショー

対小学生以上

時3月26日(土) 午後2時～3時

場一色町公民館

定250人(先着)

¥3,000円(全席自由)

チケット販売 2月8日(火)～3月26日(土)に、文化会館または一色町公民館へ。チケットぴあ(Pコード209304)でも購入可

問一色町公民館(☎72・3411)

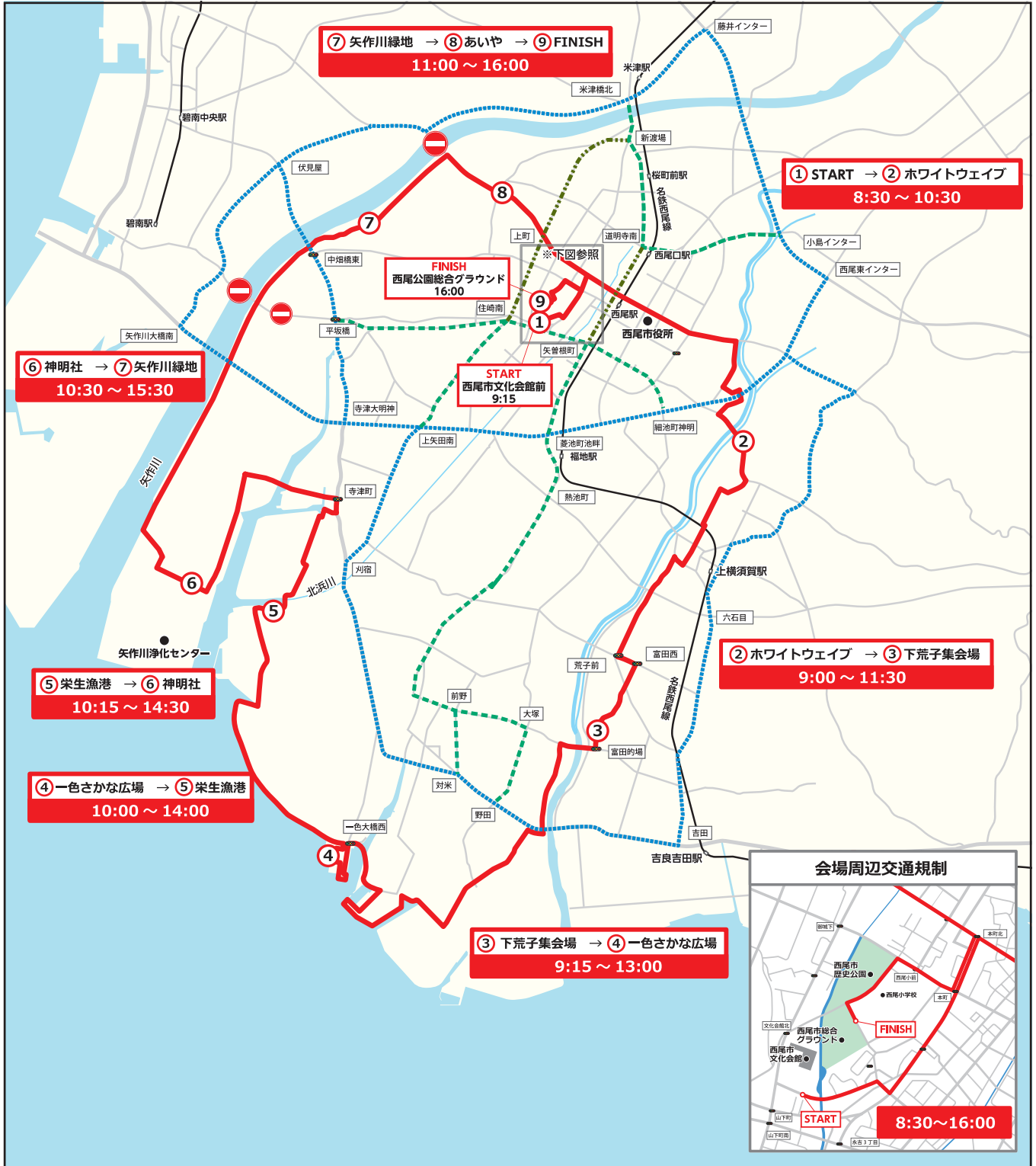


にしおマラソン開催に伴う交通規制

にしおマラソン当日は、コースとなる道路の周辺などで交通規制を行います。規制中は迂回路をご利用ください。

※詳しくは、下図をご覧ください。
 問にしおマラソン実行委員会事務局 (☎54・0002/スポーツ振興課内)

時 3月6日(日) 午前8時30分～午後4時



フルマラソンのコース
 広域推奨迂回路

広域迂回路
 迂回路(時間変動あり)

にしおマラソン開催に伴う公共交通の運行の変更

にしおマラソン当日は、六万石くるりんバス・いっちゃんバスを運休または一部経路を変更して運行します。また、市内を走るふれんどバスと名鉄東部交通バスも一部経路を変更して運行されます。

時 3月6日(日)

他 コミュニティバスの運行状況はバスロケーションシステムで確認できます。

問 地域つながり課 (☎65・2107)



コミュニティバス

路線名	変更便	変更内容	
六万石くるりんバス	市街地線	2～9便 運休	
	三和線・室場線	2便	運休
		3便	黄金堤～宅野島を区間運休
	平坂中畑線	4～9便	運休
	寺津矢田線	4～9便	運休
	米津線	1便	西尾口駅～西尾駅を区間運休(8:42市民病院止まり)
		2便	西尾駅～西尾口駅を区間運休(9:53市民病院始発で運行)
	西野町線	3～8便	運休
	福地線	1便	福祉センター～市民病院を区間運休(8:32西尾駅止まり)
		2便	市民病院～福祉センターを区間運休(9:09西尾駅始発で運行し、10:00西尾駅止まり)
3便		市民病院～福祉センターを区間運休(10:39西尾駅始発で運行)	
いっちゃんバス	2～4便	運休	

路線バス

路線名	変更便	変更内容		
ふれんどバス	碧南方面	吉良吉田駅10:13発・11:13発	刈宿を臨時移設	
		吉良高校11:52発・12:52発	巨海～寺津神社前・楠村～西小棚を区間運休	
		吉良高校14:07発	楠村～西小棚を区間運休	
	吉良方面	碧南駅10:30発・13:12発	西小棚～楠村・寺津神社前～巨海を区間運休	
		碧南高校11:19発・12:19発・14:01発	刈宿を臨時移設	
		碧南駅15:12発	西小棚～楠村を区間運休	
名鉄東部交通バス	一色線	一色方面	西尾市民病院10:04発	西尾市民病院～総合福祉センターを区間運休 西尾始発で運行
		西尾方面	一色町公民館8:03発	西尾止まり
	岡崎・西尾線 室場経由	西尾方面	一色さかな広場・佐久島行船のりば9:18発	総合福祉センター～西尾市民病院を区間運休
		岡崎方面	西尾9:26発・10:26発	西尾市役所前～高河原を区間運休
	岡崎・西尾線 三和経由	西尾方面	東岡崎8:20発・9:30発	高河原～西尾市役所前を区間運休
		岡崎方面	藤田医大岡崎医療センター9:14発	高河原～西尾市役所前を区間運休
	岡崎・西尾線 三和経由	岡崎方面	西尾9:00発	総合福祉センター始発で運行。西尾を休止
		西尾方面	岡崎駅西口8:30発・9:50発	総合福祉センター止まり。西尾を休止

運行に関する問合先

- ▶ 六万石くるりんバス「市街地線」「三和線・室場線」… 東伸運輸株式会社 (☎0566・97・6000)
- ▶ 六万石くるりんバス「平坂中畑線」「寺津矢田線」、いっちゃんバス… 西尾交通株式会社 (☎65・2405)
- ▶ 六万石くるりんバス「米津線・西野町線」「福地線」…

- 大興タクシー株式会社 (☎0566・71・0231)
- ▶ ふれんどバス… 名鉄バス株式会社蒲郡管理所 (☎0533・68・3220)
- ▶ 名鉄東部交通バス… 名鉄東部交通株式会社西尾営業所 (☎79・5522)

地元の観光地を満喫
西尾くるりん・くるポン

市内の観光スポットやグルメ情報が満載の観光ガイドブック「西尾くるりん・くるポン」を配布しています。割引クーポンや豪華景品付きのスタンプラリーなどを楽しめるお得な1冊。ガイドブックを片手に、市内を観光してみてください。
配布場所 市役所、西尾観光案内所、道の駅にしお岡ノ山、参加店舗
問い合わせ 西尾市観光協会（☎57・7882 / 西尾コンベンションホール内）



電子版くるりん・くるポン



スタンプラリー

抽選期間 第1期…3月31日まで
第2期…4月1日～5年3月31日
内観光スポットに設置のスタンプを集めると、抽選で賞品が当たります。
応募方法 スタンプラリーシートを観光案内所かクーポン・スタンプ設置店へ持参またははがきで市観光協会へ（消印有効）。
賞品 ▶A賞…ペア宿泊券5組、ペア食事券10組 ▶B賞…特産品100人

クーポン

時5年3月31日まで
内観光施設や飲食店など21施設でお得な特典が受けられます。1施設につき2回まで。
他他クーポン、割引券との併用不可

フォトスポットや
口コミ情報なども
掲載してるよ♪



まーちゃ

西尾市出身の現代アート作家・占部史人個展
「百代の过客」travelers of eternity

時2月5日(土)～27日(日) 午前9時～午後5時
※月曜日を除く。

場岩瀬文庫、唯法寺(順海町)

●ワークショップ

①吟行DEススめ-ver.小京都にしお

時2月6日(日) 午後1時～4時

内俳句の素材を探しながら歩く「吟行」を行い、オリジナルの吟行マップを制作します。

定5組10人(先着)

¥1組1,000円

講師 占部史人氏

②流木と紙で作品をつくろう! はじめてのアート制作体験

時2月13日(日) 午前9時30分～正午、午後1時～

3時30分

内流木と紙を材料に作品を制作し、岩瀬文庫を美術館に見立てた鑑賞会を行います。

定10組20人(先着)

¥1組500円

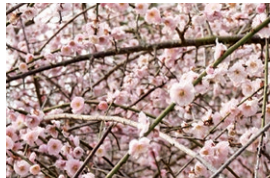
講師 高橋健太郎氏

◆共通事項

問市文化振興イベント2021『おと・いろ・てしごと』事務局（☎090・3830・9696）



右/高橋健太郎氏
左/占部史人氏



五感で味わう島の梅



佐久島発

島の風
だより

梅まつり

日にち 2月15日(火)~20

日(日)

場所 大島公園

渡船に乗るときは

佐久島渡船をご利用の際は、

- マスクの着用
- 会話を控えめに

の徹底をお願いします。

問 佐久島振興課 (☎72・9607/さくナビ内)

「陸を豊かにすると海も豊かになる」。これは、里山に落ちた木の葉が栄養豊富な土に姿を変え、その土を通った地下水が、栄養分と共に海へ流れ出ることで海が豊かになるといふ、自然の流れを表した言葉です。

島では約20年前から豊かな海を作ろうと、島を美しくつくる会が梅の植林を始めました。一色ライオンズクラブなどの協力もあり、年々数を増やした梅の木は現在約700本。梅林公園は佐久島が誇る絶景スポットとなりました。梅が開花する2月の公園は景色もさることながら香りも素晴らしく、梅とスイセンの香りが合わさり、まさに桃源郷です。

素晴らしい景色や香りを誇る島の梅ですが、味でも私たちが楽しませてくれます。無農薬で育てられた実を島民が収穫して梅干しに加工。一般にはほとんど出回らず、島のボランティア活動に参加した人に振る舞われます。ウォーキングで汗を流すのも良いですが、ボランティア活動で汗を流して、ご褒美の島の味に舌鼓を打ってみてはいかがでしょうか。

Boom!!

AIRYBEES

エアリービーズ



問 スポーツ振興課 (☎54・0002)

エアリービーズの誇るスイーツ大好き「スイーツ番長」を紹介します。
7人の選手に投票が集まる激戦を勝ち抜いたのは…



No.2 ミドルブロッカー
積山 春花 選手

番長に選ばれたのは驚きましたが、確かにスイーツは大好きです。一番好きなスイーツはチーズケーキ。どちらかといえばレアよりもベイクドの方が好きですね。

ファンクラブ情報



ファンクラブに入会すれば、選手の日常や試合の裏側を動画で見られます。ファンクラブ会員限定のお得なチケットも購入可。ぜひ入会してください。



ファンクラブ
ホームページ

12/19 自分の「得意」が分かる スポーツ能力測定会 in西尾市



最 新の機器で運動能力を測定し、自分の一番得意な動きを分析する「スポーツ能力測定会 in西尾市」が中央体育館で行われました。参加した200人の小学生は、タレントの上原りさ氏と一緒に6種類の測定に挑戦。スポーツトレーナーから自分に合ったスポーツは何なのかなど、アドバイスを受けていました。

1/3 五穀豊穰を祈念 てんてこ祭



天 下の奇祭として知られるてんてこ祭が熱池八幡社（熱池町）で行われました。豊作を祈願するこの祭りは、平安時代に清和天皇が即位後、初めて実った米を神に供える大嘗会を由来とし、今年も境内で神事のみ開催。赤装束に身を包んだ厄男たちが「てんてこ、てんてこ」の太鼓の拍子に合わせて、腰に付けた大根を小刻みに振りながら、境内を練り歩きました。

12/22 僕とどっちが重いかな かぼちゃサミット



か ぼちゃ寺の別名で知られる妙善寺（東幡豆町）でかぼちゃサミットが開催されました。カボチャ伝来の地ともいわれる同町で約30年続く恒例行事。全国各地から持ち込まれた変わった形のカボチャなどが配られたり、カボチャのしるこが振る舞われたりと、参拝者は冬至の日に食べると風邪をひかないといわれるカボチャを、目と舌で味わっていました。



12/3 感謝の気持ちに彩りを添えて
花育教室



追加写真
あり
ここをタッチ

花の魅力伝える花育教室が、佐久島しおさい学校で開催されました。レインボーバラ共選組合婦人部が市の花であるバラの特徴や切り花の方法などを説明。家族への感謝の気持ちを込め、小学生15人が花束、中学生13人がアレンジフラワーを制作しました。初めての体験をした子どもたちは、色とりどりの花を使った作品作りを笑顔で楽しんでいました。

12/19 新年を迎える準備
正月飾りを作ろう



いきものふれあいの里で「正月飾りを作ろう」が開催されました。里山の竹林で間引いた青竹を、家族で協力しながらのこぎりやなたで一節に切断。カットした青竹を組み立ててできた花器に水引を結び、松や梅、センリョウなどを生けて正月飾りを完成させました。新年を迎える準備の一つ終わらせた参加者は、充実した表情で作品を見つめていました。

12/16 街並みを楽しみながら歩く
西尾を歩こうウォーキング



西尾を歩こうウォーキングが開催され、24人が参加しました。準備体操を終えた後、グループごとに文化会館を出発。歴史公園を通り、岩瀬文庫で折り返す約4kmを、健康づくり推進員と一緒に1時間30分ほどかけて歩きました。冬の暖かい日差しの下、城下町の街並みを楽しみながら歩く参加者からは、笑顔が見られました。

12/24 中学生が堂々と質問
学生議会



追加写真
あり
ここをタッチ

中学生が市政への質問や提言を行う学生議会が市役所議場で行われ、市内の学校に通う中学2・3年生10人が質問しました。「男性の育児休業取得率」や「スポーツ振興」「暮らしやすいまちづくり」などをテーマに、日頃の生活の中で感じた疑問や課題を市長や教育長、市の幹部を前に堂々と発言。市長や幹部からの答弁を、真剣な表情で聞いていました。

新型コロナウイルス感染症の拡大防止のため、行事・イベントを中止・延期することがあります。最新情報は市ホームページで確認してください。



Information

くらしの情報



催し

企画展「おひなさまと西尾藩のお姫さま」

時 4月3日(日)まで

※3月21日(祝)を除く月曜日は休館

は休館

場 西尾市資料館

内市所蔵のひな人形や西尾藩の姫に焦点を当てた企画展

●展示解説

時 2月26日(土) 午後2時30分

定 10人(先着)

申 2月12日(土)から、西尾市資料館(☎56・6191)へ。

資料館(☎56・6191)へ。

映画「ママをやめてもいいですか!?」上映&講演会

時 3月5日(土) 午後1時30分

〜4時10分

場 一色町公民館

内 同作品の監督・作家の豪田

トモ氏による子育ての講演と映画上映

定 200人(先着)

¥500円(全席自由/未就学児無料)

チケツト販売 2月8日(火)〜3月5日(土)に、文化会館

または一色町公民館へ。

場 一色町公民館(☎72・3411)

親子でアクセサリ作り教室

対 中学生以下と保護者

時 3月26日(土) 午後2時〜3時30分

場 西尾勤労会館

内 オリジナルのタッセル作り

定 10組(子ども1人と保護者1人/先着)

¥1500円

申 2月8日(火)〜3月19日(土)に、西尾勤労会館(☎59・1100)へ。

企画展「刀」

時 3月5日(土)〜5月8日(日)

場 岩瀬文庫

内 刀の古籍などを展示

出品資料 剣工秘伝志、山田

家秘伝巻物など

展示図録 500円

●展示解説

時 3月19日(土)、4月16日(土)

午後1時30分

子ども・若者総合相談センター「コンパス」開設記念 オンライン講演会

時 3月5日(土) 午後1時30分〜4時

内 社会的ひきこもりの正しい知識と、ひきこもりに対する家族や社会の「対話」を中心とした対処法を紹介

定 100人(抽選)

申 2月2日(水)〜16日(水)に、申込書を生涯学習課(FAX56・7737/中央ふれあいセンター内)または中央ふれあいセンターへ。申込書は各ふれあいセンター・公民館に用意。市ホームページでダウンロードも可。電子申請・届出システムでも申し込み可

他 オンライン環境がない方は中央ふれあいセンターで受講可(50人/抽選)

問 生涯学習課(☎55・3515)



電子申請・届出システム



講師 精神科医・筑波大学教授 斎藤 環

西尾を歩こうウォーキング

申 3月5日(土)から、文化財課(☎56・2459)へ。

時 2月17日(木) 午前9時30分

※雨天中止。開催の可否は当日午前8時30分以降に

お問い合わせください。

集合場所 岡ノ山遊ぼう茶広

場 場

内 岡ノ山遊ぼう茶広場からふ

れあいの道を通る約4キロ

メートルを歩きます。

問 西尾市保健センター(☎57・0691)

ばらネット総会記念講演「落語」

時 3月12日(土) 午後2時30分

〜3時10分

場 さら市民交流センター

内 黄昏亭 駄らく氏、京家旬花

氏の落語を聞きます。

定 100人(抽選)

申 3月4日(金)までに、講演

名、氏名、電話番号、ばら

ネット会員・非会員の別を

地域つながり課(☎65・2

178/kyoudou@cit

y.nishio@g.jp)へ。

広告

広告募集中! 広報にしお広告に掲載してみませんか?

新規開店告知 企業広告 イベントのご案内 求人 など

「こんな掲載内容でも大丈夫?」「1回しか掲載しなくても大丈夫?」などの問い合わせも大丈夫です!

掲載をご検討の方は エムアイシーグループ 西尾市広告係まで

※掲載枠数には限りがございますので、事前にお問い合わせいただくことをお勧めいたします。



〒445-0811 西尾市道光寺町東縄 65
TEL (0563) 56-5111 FAX (0563) 56-5166
Web サイト: https://www.micg.co.jp/ Eメール: nishio-koukoku@micg.co.jp



対対象 時日時・期間 場場所 内内容 定定員
 ¥費用 持持ち物 申申込 他その他 問問合先

どなたでも参加できる、費用が無料、申し込み不要
 の場合、対象や金額、申込方法を記載していません

3月1日～7日

春の火災予防運動

●園児による防火パレード

時 3月2日(水) 午前10時30分～11時40分

内 西尾中央幼稚園からフィールいつもまで、園児が歩きながら「火の用心」を呼び掛けます。

●啓発品の配布

時 3月1日(火)～7日(月)

場 市役所・各支所



火の用心

問 消防本部予防課 (☎56・2143)

冬期特別作品展

時 2月12日(土)・13日(日) 午前9時～午後8時30分

※13日(日)は午後4時まで
 場 米津ふれあいセンター
 内 絵画や写真、書道、手芸、工芸などの作品を展示

問 米津ふれあいセンター (☎54・4593)

小学生ランニング教室

対 新小学3～6年生

時 4月2日・9日・16日・30日の毎回土曜日 午前9時30分～11時

場 総合グラウンド
 定 40人(抽選)

¥3000円

講師 トヨタ紡織陸上部 糟谷悟氏

申 2月15日(火)～27日(日)に、

申込書を市スポーツ協会(☎65・0057/総合体育館内)へ。同協会ホームページでも申し込み可

元日本代表に教わろう ラクロス体験

対 小学生

時 3月21日(祝) 午後1時30分～2時30分

場 西尾勤労会館
 内 男子ラクロス元日本代表の清家悟氏から、ラクロスを教わります。
 定 20人(先着)

申 2月8日(火)～3月20日(日)

に、西尾勤労会館(☎59・1100)へ。

にしおエキナカパンマ ルシェ

時 2月5日(土) 午前10時～午後2時

場 おいでつき(名鉄西尾駅東棟歩行者連絡通路)

内 市内外のパン屋によるパンの販売

店 舗 名

- あかりい菜
- かぞくのパン はっばや
- Coffee&bagel KINO
- しあわせをはこぶパン
- なんていい日だ
- Happy Bakery TAKUTAKU
- 緑と風のダーシェンカ
- むぎの家

他 電車やバスなどの公共交通機関をご利用ください。

問 地域つながり課 (☎65・2178)

古典文学講座「古典文学と私たちの日常」

時 3月3日(木) 午前10時～正午

場 西尾市立図書館
 内 西行や兼好、芭蕉などの言葉から、コロナ禍で古典文

学が持つ意味を考えます。

定 20人(抽選)

申 2月12日(土)～24日(木)に、

西尾市立図書館(☎56・6200)へ。電子申請・届出システムでも申し込み可



電子申請・届出システム

健康・福祉

子育てプラザキッチン教室

対 ①小・中学生と保護者 ②小学生と保護者 ③どなたでも

時 ①3月6日(日) 午前9時30分～午後0時30分 ②3月12日(土) 午後1時30分～4時 ③3月27日(日) 午後2時～4時

場 子育て・多世代交流プラザ

内 ①まっついのおっちゃん親子そば打ち講座 ②親子パンづくり教室 ③さかな屋さんの魚さばき方講座

定 各8組(先着)

※③は1人でも参加可

¥各1500円

申 2月12日(土)から、子育て・多世代交流プラザ(☎73・4487)へ。

石のおかだや 広告

墓石

石のおかだや 検索

☎0120-54-2514
 今川町馬捨場41-1(郵便局南400m)

広告

こだわり食材のピッツア&パスタが
 イートインでもテイクアウトでも楽しめる
 ピッツア&パスタ ビンリーノ

Pisolino

テイクアウトも大好評!

TEL 0563-54-6556
 西尾市道光寺一丁目4番地15
 お得な情報が満載
<http://www.pisolino-nishio.com>

広告

西尾コンベンションホール

●1年前からご予約可
 ●申込は先着順です

株式会社西尾駅西開発
 〒445-0852 愛知県西尾市花ノ木町4丁目64番地
 TEL 0563-77-3887



カラダ測定会

対 40歳以上の方
 時 3月4日(金) 午後2時〜3時
 場 西尾市民げんきプラザ
 内 筋肉量測定やミニ講話など
 定 20人(先着)
 他 ①はだしで測定 ②ペース
 ×ーカー使用者は測定不可
 申 2月14日(月)から、西尾市
 民げんきプラザ(☎65・0111)へ。

こころの健康医師相談

対 こころの健康に不安のある方またはその家族
 時 2月17日(木) 午後2時〜4時
 場 西尾保健所
 内 精神科医師による精神保健福祉相談
 申 2月15日(火)までに、西尾保健所健康支援課へ。

西尾保健所健康支援課

☎56・5241、西尾市保健センター(☎57・0661)

出産育児一時金・葬祭費

国民健康保険(国保)・後期高齢者医療制度加入者で、該当する方は申請してください。
 ● 出産育児一時金

心身障害者福祉タクシーチケットの交付

心身障害者の方が日常生活や通院などに使うためのタクシーチケットを交付しています。
 対 次の①〜③のいずれかに該当し、自動車税種別割・軽自動車税種別割の減免措置を受けていない方
 ①身体障害者手帳の1級〜3級
 ②療育手帳のA判定またはB判定
 ③精神障害者保健福祉手帳の1級または2級
 交付枚数 申請月の分から交付します。1か月当たりの枚数は4枚 ※週2回以上定期的に通院する方は、通院報告書があれば1か月当たり4枚を追加で交付
 他 市と契約するタクシー会社のみ使用可。1枚の助成額は最大500円、1回の乗車で4枚まで使用できませんが、釣り銭は出ません。

4年度分の申請受け付け

申 3月1日(火)から、該当の障害者手帳を福祉課または各支所へ。チケットは後日郵送。通院報告書は福祉課と各支所に用意
 他 3月14日(月)までの申請分は3月25日(金)に発送。3月15日(火)以降は申請日の約10日後に発送します。

岡福祉課 (☎65・2113)

障害者就職面接会

対 就職を希望する障害者
 時 2月22日(火) 午後1時〜4時
 場 市役所
 内 市内事業者10社が参加する就職面接会
 申 2月21日(月)までに、障害者手帳をハローワーク西尾へ。
 問 ハローワーク西尾・求人専門援助部門(☎56・3622)、市福祉課(☎65・2115)

認知症サポーター養成講座

対 市内在住、在勤の方
 時 2月21日(月) 午後1時30分〜3時
 場 市役所
 定 30人(先着)
 申 2月10日(木) 午後1時〜18日(金)に、長寿課(☎65・2120)へ。



● 葬祭費
 国保や後期高齢者医療制度の被保険者が死亡した際、葬儀を行った方に支給

国保の被保険者が出産したときに支給。国保に加入する前に社会保険などに本人として1年以上加入し、退職後6か月以内に出産した場合は、加入していた健康保険から受け取れます。その場合、国保からは支給されません。
 出産育児一時金の直接支払制度を利用する方は、医療機関

支給額 42万円
 ※産科医療補償制度に加入していない医療機関の場合、40万8000円

他 参加者にオレンジリングを配布

※国保税・後期高齢者医療保険料に滞納がある方は、給付を一時差し止めることがあります。

愛知県西三河地区業界研究会&合同企業説明会参加します!!

●日時/2022年2月17日(木) 10:00~16:00 ●場所/岡崎中央総合公園 体育館・武道館

看護職員		介護福祉士	
社用車にて訪問して頂きます	正社員 給与/350,000円~ パート 時給/1,900円~	正社員 給与/211,000円~(月夜勤4回含む) パート 時給/1,300円	土日時給+100円UP
60歳以上の方大歓迎!!	正社員 給与/250,000円~ パート 時給/1,700円	週3日~でもOK / フルパートもOK / 勤務時間応相談	介護士 夜勤専従 日当/20,000円~27,500円 未経験者OK
株式会社 アクティード ☎090-8076-3479 ☎0563-65-8208		介護施設&住宅型有料&訪問看護&保育園&配食サービス 住所/西尾市徳次町小藪36 [アクティード西尾] 担当/ヒガシ	

スマートフォンでQRをチェック 広告

LINE

求人専用窓口

対対象 時日時・期間 場場所 内内容 定定員
 ￥費用 持持ち物 申申込 他その他 問問合先

どなたでも参加できる、費用が無料、申し込み不要
 の場合、対象や金額、申込方法を記載していません

認知症介護家族交流会

対認知症の家族を介護している方

時 2月16日(水) 午後1時30分
 ～3時30分
 場市役所

内介護の悩みを話し合います。
 問長寿課(☎65・2120)

健康体操お手伝いサポートー養成講座

対講座受講後、健康体操教室などに協力できる方

時 2月21日(月) 午前9時30分
 ～11時30分
 場市役所

定20人(先着)
 申問 2月10日(木)～18日(金)に、
 長寿課(☎65・2120)へ。



募集

愛知県消費生活モニター

対公務員、公職者を除く満18歳以上の方

内不当な表示や悪質商法の観察・情報提供、消費生活に関する情報提供など

勤務期間 県の依頼日～5年
 3月31日

謝礼 年額1500円以内
 申 2月18日(金)までに、応募用紙を愛知県県民生活課へ。

応募用紙は市役所と各県民事務所に用意。県ホームページからも申し込み可
 問県民生活課(☎052・954・6163)、市商工振興課(☎65・2168)

西尾市立図書館の会計年度任用職員

対①どなたでも ②普通自動車運転免許を有する方

定①若干名 ②1人
 採用予定日 4月1日
 面接日 2月20日(日)

勤務日時 ①火～日曜日の週4日～5日 午前8時30分～午後7時15分のうち7時間 ②火～日曜日の週3日間 午前9時～午後7時15分のうち3時間

勤務場所 西尾市立図書館
 ①カウンター業務など ②本の配送業務など

賃金 ①時給987円 ②時給985円
 ※通勤費を支給。①は期末手当を支給。司書資格を有する方は時給1017円

選考方法 書類審査、面接
 提出書類 市会計年度職員任用登録書、司書資格証明書

の写しまたは取得見込証明書(ある方のみ)

申問 2月13日(日)までに、提出書類を西尾市立図書館(☎56・6200)へ。

児童クラブの会計年度任用職員

●児童クラブ支援員

対保育士・教諭免許を有する方

賃金 時給1046円
 ※通勤費支給、週4日以上勤務は期末手当支給

●児童クラブ補助員
 対児童クラブに所属する児童の保育補助

賃金 時給987円

※通勤費支給、週4日以上勤務は期末手当支給

◆共通事項
 定各5人程度
 勤務期間 4月1日～5年3月31日

勤務日時

▼月～金曜日：午後0時40分～6時40分のうち4時間
 ▼土曜日、春・夏・冬休みなどの学校休業日：午前7時30分～午後6時40分のうち6時間以内

勤務場所 市内の児童クラブ

選考方法 面接
 申問 2月1日(火)～18日(金)に、履歴書と資格証明書の写し(資格が必要な場合)を子育て支援課(☎65・2108)へ。

西尾市少年少女発明クラブ

新規クラブ員を募集



対新小学3年生～新中学2年生
 時隔週土曜日の午前または午後
 場高齢者交流広場さくら会館(桜町)
 内子どもの創造性を自主的に発揮させる、楽しく自由な創作活動
 定午前の部・午後の部で各30人(先着)
 ￥年額8,000円(傷害保険料、材料費含む)
 申問 3月13日(日)午前10時から、申込書と年会費を同クラブ事務局(☎56・7676/中央ふれあいセンター内)へ。申込書は各小・中学校と中央ふれあいセンターに用意。同クラブホームページでダウンロード可

2022年春 リニューアルエ教室の 広告

新バレエスタジオOPEN

西尾市【名鉄】吉良吉田駅より徒歩1分
 見学スペース・待合室・更衣室完備

只今新規生徒募集集中

バレエは情操教育として豊かな音楽性や創造力を養い、集中力や体力を高め美しい姿勢を身に付けることができます

体験レッスンのお申し込み・お問い合わせ
 ☎090-6098-5934 西尾市吉良町吉田船戸
 https://lueurballet.com 1番地1地内 元学習塾2F
 lueur.ballet@gmail.com お気軽にお問い合わせ下さい

市街化調整区域の土地利用・売買にはさまざまな法的制限があります 広告

農地転用 建築許可 調整区域・農地のことなら経験と実績の

売却 賃貸 相続

ショウカイ

正海行政書士事務所

西尾市住崎四丁目106番地 行政書士 正海 浩

私たちが相談しました!

ご相談はお気軽に
 0563-54-7707

相続・離婚・債務整理・交通事故の相談は初回無料 広告

その他、労働・企業法務・刑事事件応需

夜間・休日法律相談可

愛三西尾法律事務所

代表弁護士/井上洋一(愛知県弁護士会所属)

西尾駅西へ徒歩3分 西尾市桜木町3丁目51-3 林ビル2F
 駐車場あり www.aisan-law.jp
 TEL.0563-53-0220

西尾市民げんきプラザ
の会計年度任用職員

採用職種 事務職
対①②両方の時間に勤務でき、パソコンを使える方
定1人

採用予定日 3月1日
勤務日時 月々金曜日の週3日〜4日 ①午前8時30分〜午後0時30分 ②正午〜午後5時
※祝日を除く。

内受付事務、データ入力
賃金 時給987円
※通勤費を支給

選考方法 書類審査、面接
提出書類 市会計年度職員任用登録書
申問 2月10日(木)までに、提出書類を西尾市保健センター(☎57・0991)へ。

パブリックコメント

●第4次西尾市食育推進計画(案)
閲覧 2月24日(木)までに、市役所または各支所、佐久島出張所、幡豆ふれあいセンターを除く各ふれあいセンター、幡豆公民館へ。市ホームページでも閲覧可

意見書の提出・問合せ先 住所・氏名・電話番号・意見を

農水振興課(☎65・2135 / FAX 57・1322 / ✉ousui@city.nishio.lg.jp)

●西尾市文化財保存活用地域計画(案)、西尾城跡保存活用計画(案)、西尾市岩瀬文庫書庫・西尾市立図書館おもちゃ館(旧岩瀬文庫児童館)保存活用計画(案)
閲覧 2月19日(土)までに、市役所または各支所、佐久島出張所、幡豆ふれあいセンターを除く各ふれあいセンター、各図書館、岩瀬文庫へ。市ホームページでも閲覧可

意見書の提出・問合せ先 住所・氏名・電話番号・意見を文化財課(☎56・2459 / FAX 56・2787 / ✉buskazai@city.nishio.lg.jp)へ。

●西尾市地域公共交通計画(案)
閲覧 2月9日(水)〜3月10日(木)に、市役所または各支所、佐久島出張所、幡豆ふれあいセンターを除く各ふれあいセンター、幡豆公民館へ。市ホームページでも閲覧可

意見書の提出・問合せ先 住所・氏名・電話番号・意見を地域つながり課(☎65・2107 / FAX 56・2175 / ✉kyoudou@city.nishio.lg.jp)へ。



募集 にしお農業塾第11期生

対所有する農地を活用し、栽培した野菜を販売する意欲のある66歳以下の方
研修期間 4月〜5年3月の1年間 週1回程度

場 J A 西三河あぐりセンター 野々宮(野々宮町)

定10人程度

¥年額1万円

申3月3日(木)までに、申込書をJ A 西三河本店指導販売課(寄住町)へ。申込書は同課と各J A 支店に用意。市ホームページでダウンロードも可

他申込時に簡単な面談を実施

問J A 西三河指導販売課(☎56・5272)、市農水振興課(☎65・2135)



市ホームページ

愛知建連技能専門学校訓練生

対職業訓練指導員が在籍する事業所で、訓練科に該当する仕事に従事している30歳以下の方

訓練科 木造建築、造園、建築板金、左官・タイル施工
入校金・教材費 3万2000円(訓練の費用などは事業主が負担)

申3月31日(木)までに、願書を愛知建連技能専門学校(碧南市汐田町)へ。願書は同校に用意

問愛知建連技能専門学校(☎0566・41・4523)、市農工振興課(☎65・216



その他

横須賀ふれあいセンター
貸室用途の変更

時4月1日(金)から

内横須賀ふれあいセンター調理実習室がミーティングルームに変わります。

¥午前・午後・夜間：各100円

利用申し込み 3月1日(火)から、同センターへ。

問生涯学習課(☎55・3515 / 中央ふれあいセンター内)

愛知県西三河地区業界研究会&合同企業説明会参加します!!

●日時/2022年2月17日(木) 10:00~16:00 ●場所/岡崎中央総合公園 体育館・武道館

今春 オープン予定

企業主導型保育園

正社員 給与/185,000円~ 通勤費

時間/7:30~18:30迄の間で8時間勤務シフト制 ※土日出勤あり

パート 時給/1,250円

土日時給+100円UP

WワークOK!

園児募集します!!



まごころ弁当

自動車免許があればOK / 資格はいりません

パート 時給/960円 土日時給+100円UP

時間/①8:00~17:00 ②8:00~12:00 ③13:00~17:00

交通費支給

勤務形態は応相談!



株式会社 アクティード ☎090-8076-3479 ☎0563-65-8208 介護施設&住宅型有料&訪問看護&保育園&配食サービス 住所/西尾市徳次町小敷36 | アクティード 西尾 | 担当/ヒガシ

スマホでQRをチェック 広告

LINE QR code and contact information for recruitment.

対対象 時日時・期間 場場所 内内容 定定員
 ¥費用 持持ち物 申申込 他その他 問問合先

どなたでも参加できる、費用が無料、申し込み不要
 の場合、対象や金額、申込方法を記載していません

文化会館の大規模改修 工事による休館

時 5年6月1日(木)～7年1月3日(金)

内 老朽化が進む文化会館の屋根や外壁、空調設備などを改修します。

問 観光文化振興課 (☎65・2197)

岩瀬文庫休憩室を閉鎖

時 2月22日(火)～25日(金)

問 岩瀬文庫 (☎56・2459)

子育て支援センターの 移転・閉所・新設

時 4月1日(金)から

内 ①子育て支援センターきらを横須賀ふれあいセンター内に移転 ②子育て支援センターふくくなんを閉所 ③子育て支援センターふくくを福地北部保育園内に新設

開所日 ①火～金曜日 ③月～金曜日

臨時休所 ▼子育て支援センターきら：3月30日(水)・31日(木) ▼子育て支援センターふくくなん：3月31日(木)

問 家庭児童支援課 (☎65・2179)

緊急情報伝達試験

時 2月16日(水) 午前11時

内 防災無線、戸別受信機、防災ラジオから、全国瞬時警報システム(Jアラート)の試験放送が流れます。防災アプリの配信試験も実施します。

問 危機管理課 (☎65・2138)

応急手当普及員講習会

対 市内在住・在勤で、上級救命講習または普通救命講習を受講したことがあり、応急手当の普及活動に協力できる方

時 2月21日(月)～23日(祝)

場 市消防本部
 内 心肺蘇生法などの応急手当の指導要領を学びます。

定 10人(抽選)

申 2月3日(木)～10日(木)に、西尾消防署 (☎56・2127)へ。

他 テキストは各自で用意

公安系公務員 就職合同ガイダンス

対 高校生以上と保護者

時 2月11日(祝) 午後1時～4時

場 市消防本部

内 警察官や消防士、自衛官、刑務官、海上保安官の就職説明会

問 市消防本部消防総務課 (☎56・6250)、自衛隊愛知地方協力本部岡崎出張所 (☎070・6677・9907)

軽自動車税種別割は4月1日 現在の所有者に課税されます

バイクや軽自動車などを解体・譲渡・盗難などで所有していない場合や所有者が死亡している場合は、4月1日までに廃車または名義変更の手続きをしてください。

農耕用作業車やフォークリフトなどの小型特殊自動車は、公道を走行しなくても登録が必要ですが、未登録のまま所有している場合は、ナンバープレート(標識)の交付を申請してください。

手続き場所 ▼原動機付自転車(125cc以下)・小型特殊自動車：税務課、各支所

▼二輪の軽自動車・小型自動車：愛知運輸支局西三河自動車検査登録事務所(豊田市/☎050・5540・2047) ▼三輪、四輪の軽自動車：軽自動車検査協会愛知主管事務所三河支

所(豊田市/☎050・3816・1772)

他 ①年度途中の廃車による払い戻しはしません。②原動機付自転車の盗難に遭い、警察に盗難届を提出している場合は、受理番号が分かるものをお持ちください。③口座振替の申し込み・廃止・変更手続きは3月31日まで

西三河地区業界研究会 & 合同企業説明会

対 4年3月または5年3月に大学・短期大学・専門学校などを卒業見込みの方や卒業後3年以内の方、44歳以下で求職中の方

時 2月17日(木) 午前10時～午後4時

場 岡崎中央総合公園

内 西三河地区の企業による業界研究会と合同企業説明会
 参加企業 約200社
 問 市雇用推進協議会(☎65・2168/商工振興課内)



今月の納期 納期限 2月28日(月)

- ▶ 固定資産税・都市計画税……………第4期
- ▶ 国民健康保険税(普通徴収分)……………第8期
- ▶ 介護保険料(普通徴収分)……………第8期
- ▶ 後期高齢者医療保険料(普通徴収分)……………第8期
- ▶ し尿くみ取り手数料……………第6期
- ▶ 下水道事業受益者負担金……………第4期

□ 座振替の方は残高を確認してください。再振替は不可

問 収納課 (☎65・2132)

大切なご家族を送るセレモニー 広告

ご自宅で セレモニー

ペットの旅立ち Thank you my family 西尾店

ご自宅で 火葬・ご返骨

「ありがとう」
 の気持ちを込めてペットの旅立ちをお手伝いします。

TEL 0563-65-0810 24時間 ネット予約 http://pet-tabijp/
 (営業時間 10:00～19:00/月曜日定休) ペットの旅立ち 検索

〒445-0874 愛知県西尾市菱池町洲崎47 (株)モーターランド

桜ウオーキング&イチゴ狩り

時 3月19日(土) 午前8時15分～9時受け付け
集合場所 総合体育館第1駐車場
内 ふれあいの道などを歩き、イチゴ農園でイチゴ狩りを楽しみます。
イチゴ狩りの時間 45分間
定 100人(抽選)
 ※グループで申し込み可。1グループ最大5人
¥ ▶中学生以上…1,800円 ▶3歳～小学生…1,400円 ▶2歳以下…無料

申 2月8日(火)～27日(日)に、申込書を総合体育館へ。申込書は総合体育館に用意。市スポーツ協会ホームページでも申し込み可
問 市スポーツ協会 (☎65・0057/総合体育館内)



市スポーツ協会
ホームページ

保育園・幼稚園・児童発達支援センターの会計年度任用職員を募集

採用職種・応募資格・定員など 下表のとおり
任用期間 4年4月1日～5年3月31日
勤務場所 市内の公立保育園・幼稚園
選考方法 面接
面接日 2月28日(月)
面接場所 市役所
提出書類 履歴書、免許・資格証明書の写しまたは取

得見込み証明書
他 通勤費、週15時間30分を超える勤務は期末手当を支給。週20時間を超える勤務などは健康保険、厚生年金、雇用保険に加入します。
申問 2月1日(火)～22日(火)に、提出書類を保育課 (☎65・2112)へ。

職種	応募資格	勤務内容	勤務時間	賃金	定員
保育士	保育士資格を有する方や取得見込みの方	クラス担任(育休代替)	月～金曜日 午前8時30分～午後5時 ※早番・土曜日勤務あり。休憩60分	月額 19万3,954円	5人
			月～金曜日 午前8時30分～午後4時15分 ※早番・土曜日勤務あり。休憩45分	時給 約1,230円	
		長時間保育担当	月～金曜日または週3日 午後3時30分～6時30分 ※土曜日勤務あり。休憩なし	時給 1,178円	10人
		早朝保育担当	月～金曜日 午前7時30分～10時30分 ※休憩なし	時給 1,178円	3人
保育補助者	高等学校卒業	長時間保育の補助	月～金曜日 午後2時30分～5時30分 ※休憩なし	時給 987円	10人
相談支援専門員	相談支援専門員の資格を有する方	相談支援業務	月～金曜日 午前8時30分～午後5時 ※休憩60分	月額 21万4,180円	1人
臨床心理士・公認心理士	臨床心理士と公認心理士の資格を有する方	児童発達支援業務	月～金曜日 午前8時30分～午後5時 ※休憩60分	月額 23万9,090円	1人

先着 市有地を売却

財政局課(☎65・2167)

時 2月14日(月) 午前9時から
申 提出書類を財政局課(〒445-8501住所不要)へ。提出書類は同課に用意。市ホームページでダウンロードも可

所在地	地目	面積(m ²)	予定価格
吉良町吉田上浜7-11	宅地	311.14	1,376万1,000円
吉良町荻原川中1-14	宅地	1,001.74	1,963万2,000円
吉良町吉田亥改107	宅地	168.75	300万円



市ホームページ

●● 天体観望会

時 2月19日(土)、3月5日(土)
 ▶太陽観望会…午後1時～3時
 ▶夜間観望会…午後6時30分～8時30分
内 太陽の黒点やプロミネンス、月、天王星、二重星、星団などを観察・撮影します。
場 寺津ふれあいセンター (☎58・1177)

相談は全て無料。先着順。相談日が祝日の場合は、原則休み
時日時・期間 **場**場所 **内**主な相談内容 **予**予約方法 **問**問合先

市民相談

行政評価苦情申立

時 2月21日(月)、3月7日(月)午後1時30分～3時 **場** 市役所 **内** 市の苦情対応に納得できない場合の相談 **予** 行政評価委員会事務局 (☎65・2155/企画政策課内) へ。

年金相談

場 **時** ▶ 市役所… 3月3日(木)・17日(木) ▶ 吉良支所… 3月10日(木) **時** 午前10時～正午、午後1時～4時 **内** 厚生・国民年金の相談・手続き **予** 2月18日(金)から、保険年金課 (☎65・2104) へ。

消費生活相談

時 毎週月～金曜日午前9時～午後4時 **場** 消費生活センター(市役所会議棟内) **内** 悪質商法や多重債務問題(面談のみ)、クーリングオフなど※予約優先。電話相談可 **予** 消費生活センター (☎65・2161) へ。

労働相談

時 2月15日(火)午後1時～4時 **場** 市役所 **内** 労働条件や解雇、賃金などの労働問題※予約制 **予** 前日の正午までに、商工振興課 (☎65・2168) へ。

創業支援相談

時 毎週月～金曜日午前8時30分～午後5時 **場** 商工振興課 **内** 新規創業の相談 **問** 商工振興課 (☎65・2168)

市税夜間納税相談

時 3月10日(木)午後5時15分～8時 **場** 市役所 **内** 市税の相談・納付 **問** 収納課 (☎65・2129)

市税休日納税相談

時 2月27日(日)午前8時30分～正午 **場** 市役所 **内** 市税の相談・納付 **問** 収納課 (☎65・2129)

市民特別法律相談

場 **時** ▶ 幡豆支所… 3月3日(木) ▶ 寺津ふれあいセンター… 3月5日(土) ▶ 市役所… 3月8日(火)・22日(火) ▶ 一色支所… 3月17日(木) ▶ 吉良支所… 3月24日(木) **時** 午後1時30分～4時 **内** 法律的専門知識が必要な相談※1人30分以内、各日5人まで **予** 2月16日(火)から、市民課 (☎65・2198) へ。

行政書士書類作成相談

時 3月16日(火)午後1時30分～3時30分 **場** 幡豆支所 **内** 官公署に提出する相続などの書類作成 **問** 市民課 (☎65・2198)

登記相談

時 3月9日(水)午後1時～4時 **場** 市役所 **内** 土地の売買や相続など **問** 市民課 (☎65・2198)

司法書士法律相談

時 3月11日(金)午後1時30分～4時 **場** 市役所 **内** 紛争の目的の価格が140万円以下の民事相談※1人30分以内、5人まで **予** 2月16日(火)から、市民課 (☎65・2198) へ。

行政相談

時 3月11日(金)午前10時～正午 **場** 幡豆支所 **内** 国の仕事や手続き、サービス全般に対する苦情や要望 **問** 市民課 (☎65・2198)

人権困りごと相談

場 **時** 一色支所… 3月11日(金) ▶ 吉良支所… 3月11日(金) ▶ 幡豆いきいきセンター… 3月18日(金) ▶ 総合福祉センター… 3月19日(土) **時** 午後1時30分～4時 **内** いじめ、虐待、セクハラなどの相談※一色支所と総合福祉センターは弁護士が同席 **問** 市民課 (☎65・2198)

内職相談

時 毎週金曜日午前10時～午後3時 **場** 総合福祉センター **内** 内職の紹介と事業所の登録 **問** 福祉課 (☎65・2114)

障害者虐待相談

時 毎週月～金曜日午前8時30分～午後5時 **場** 障害者虐待防止センター(福祉課内) **内** 障害者に対する虐待など **問** 障害者虐待防止センター (☎65・2117)

こころの相談

時 毎週月～土曜日午前9時～午後5時※水曜日は正午まで **内** 精神障害者と家族の困りごと **場** 地域活動支援センターめだか工房 (☎54・6775/矢曾根町)

身体障害者相談

時 毎月第1・4月曜日午前9時～正午 **場** 総合福祉センター **内** 身体障害者と家族の困りごと **問** 福祉課 (☎65・2113)

結婚相談

時 毎週火曜日と毎月第1・3日曜日午後1時～3時 **場** 総合福祉センター **内** 結婚相手の紹介※申込金500円と写真2枚必要 **問** 市社会福祉協議会総務地域課 (☎56・5900/総合福祉センター内)

児童生徒心配ごと相談

時 毎週月～金曜日午前9時～午後4時 **内** いじめや不登校など※面談可 **場** 問 適応指導教室(中央ふれあいセンター内) ☎57・0555/一色町公民館内 ☎73・4572)

DV相談

時 毎週月～金曜日午前8時30分～午後5時 **場** 市役所 **内** 配偶者などからの暴力 **問** 家庭児童支援課 (☎56・3113)

育児・虐待相談

時 毎週月～金曜日午前8時30分～午後5時 **場** 市役所 **内** 子どもの発達や育児全般、児童虐待※電話相談可 **問** 家庭児童支援課 (☎56・3113)

育児相談

時 毎週月～金曜日午前8時30分～午後5時 **場** 子育て支援センターやつおもて(ハツ面保育園内) **内** 未就学児の育児、生活習慣、心配ごとなど **問** 子育て支援センターやつおもて (☎57・2602)

児童巡回相談

時 3月3日(木)午前10時～午後3時 **場** 市役所 **内** 療育手帳に関する相談※予約制 **予** 問 西三河福祉相談センター (☎0564・27・2779/岡崎市明大寺本町) へ。

児童相談

時 毎週月～金曜日午前9時～午後4時 **場** 市役所 **内** 児童の性格や家族関係、学校生活など※電話相談可 **問** 家庭児童支援課 (☎56・0324)

ひとり親家庭相談

時 毎週月～金曜日午前8時30分～午後5時 **場** 市役所 **内** ひとり親家庭の困りごとや自立生活 **問** 家庭児童支援課 (☎65・2179)

外国人相談窓口

日 に **ち** 市役所が開いている日 / **時** 間
▶ ベトナム語…午前8時30分～午後5時
▶ ポルトガル語…午後1時～5時 / **内** 容
生活で困っていることを相談できます。ベトナム語・ポルトガル語以外はテレビ電話通訳を使います。 / **場** 所・**問**
い 合わせ先 市役所2階 地域つながり課 (電話0563・65・2383)

西尾警察署「住民コーナー☎57・0110」や名古屋法務局西尾支局「人権相談☎57・2622(毎週水・木曜日午前10時～午後4時)」、西三河県民生活プラザ「法律相談☎0564・27・0800(第2水曜日午後2時～3時/要予約)」もご利用ください。

ひろがる西尾の輪

明るく・楽しく・元気よく 西尾市インディアカ協会



インディアカは、ネットをはさんで羽根付きのボールを打ち合う団体競技です。西尾市インディアカ協会は、平成12年に設立しました。現在は市内で活動する7チームに約70人が所属して活動。小学生向けの「サタデーインディアカ教室」も開催しています。

インディアカの魅力は、年齢や性別を問わず、誰でも楽しめることです。ボールは軽く、手で打つても痛くありません。「明るく・楽しく・元気よく」をモットーに、週1〜2回チームで練習し、年4回ある大会に出場しています。大会では勝利を目指して白熱した試合が繰り広げられます。中には、県外に出掛けて交流試合をするチームもあります。

2月20日(日)には、毎年恒例の「いちご大会」を開催します。優勝チームに1人1箱イチゴをプレゼントする楽しい大会です。興味がある方は、気軽に見学にお越しください。

問掘尾 (☎090・2132・6120/緑町)



鈴木 莉乃ちゃん
令和元年8月生まれ
(鵜ヶ池町)

笑顔がすてきなりの。これからいっぱい笑って過ごせますように。



高須 暁大ちゃん
令和2年2月生まれ
(行用町)

たくさん食べて、笑って元気いっぱい大きくなってね!



菊池 心晴ちゃん
令和元年8月生まれ
(花ノ木町)

心晴の笑顔で誰かも笑顔にできる子になあれ。心晴、愛してるよ!



鈴木 元陽ちゃん
令和2年2月生まれ
(ハケ尻町)

いつもニコニコ笑顔がかわいい元陽、たくさん幸せをありがとう!



杉山 翔太郎ちゃん
令和2年2月生まれ
(宅野島町)

これからもお兄ちゃんと仲良く元気いっぱい過ごそうね!



小嶋 まど花ちゃん
令和2年2月生まれ
(一色町)

元気いっぱい甘えん坊のかわいいまどか。大好き!!



増山 快星ちゃん
令和2年2月生まれ
(一色町)

いつも元気に走り回る快ちゃんが、大好きです!



浅岡 柚来ちゃん
令和2年8月生まれ
(戸ヶ崎町)

いつも元気な柚来ちゃん。おてんばなところも大好きよ。

\ Kids / キッズアルバム

材料(4人前)

- 牛ひき肉…100g
- 酒…小さじ1
- おろしショウガ…小さじ1/2
- 切り干し大根(乾燥)…8g
- 塩昆布…大さじ1
- かつお節…5g
- 炒りごま…小さじ1
- 砂糖…小さじ2
- しょうゆ…小さじ2
- 本みりん…小さじ1
- 酢…小さじ1/2



おうち de 給食

- 1 切り干し大根を、キッチンばさみで1cmくらいに切る。水でもみ洗いし、沸騰した湯で1~2分ゆでる。
- 2 熱したフライパンに牛ひき肉と酒・おろしショウガを入れ、しっかり炒める。
- 3 水気を切った①を入れ、中火で炒める。
- 4 砂糖・しょうゆ・本みりん・酢

を入れて炒める。塩昆布を加え、味を調える。

- 5 かつお節・炒りごまを入れ、水分が飛ばすまで炒めたら完成



POINT

切り干し大根は、骨を強くするカルシウムが生の大根の20倍入っています。栄養価の高い切り干し大根を食べやすいふりかけにしました。

牛肉と切り干し大根のふりかけ

市民の声

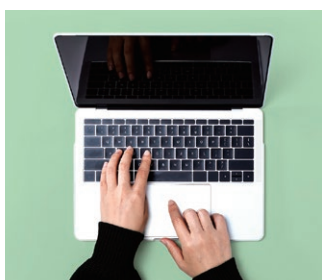
市民の皆さんから寄せられた意見などを紹介します。

Q 公共施設の利用予約は窓口へ行かなければいけませんか

ふれあいセンターの利用予約がインターネットでできるようにしてほしいです。

A

各ふれあいセンターなどの公共施設の空き状況確認や利用予約がインターネット上でできるよう検討しています。



みんなの everyone's gallery ギャラリー

市民の皆さんの作品を紹介します。応募は右のコードから



歴史公園内にある時計台の前で人を待っている西尾市出身の女の子をイメージして描きました。今後も市内の名所にたたずむ女の子を描いていく予定です。



「10分待ちましたー」



星野 沙織さん(宮町)

「生活用水」を備えよう

防災のススメ

問 危機管理課 (☎65・2137)



災害時には、1人1日3リットル×3日分の飲料水が必要です。また、それとは別にトイレ、手洗い、洗濯などで使う飲用以外の「生活用水」の備えも重要です。

生活用水の確保

生活用水は大人1人につき、1日200~300リットル程度必要です。日頃から風呂の水をためておいたり、水を入れたペットボトルやポリタンクを用意したりして、日常生活の中で確保してください。

「災害時協力井戸」への登録を

各家庭での生活用水確保には限界があります。そこで、災害時に**貴重な生活水の確保手段**となるのが**井戸**です。市では個人や団体が所有する井戸を登録してもらい、災害時には近隣の被災者に生活用水として提供してもらう「災害時協力井戸」を募集しています。登録にご協力いただける方は、危機管理課へご連絡ください。

登録者の声

昨年の夏から、自宅の井戸を「災害時協力井戸」に登録しています。

普段は畑に水をまくために使っていますが、災害時には、近所の方の「生活用水」として使ってもらえればと思っています。

災害時はお互いさま。せっかくある井戸をみんなで使っていきたいですね。



鈴木紀久雄さん（細池町）

ほんものづくり道場

問 商工振興課 (☎65・2158)

今回体験入社したのは…

金山化成株式会社

問合先 / ☎56・2211

分野 / 発泡樹脂製品の製造・販売

所在地



西尾工場成形2主任
杉浦晃平さん

当社は、発泡スチロールなどの発泡樹脂製品の製造・販売をしており、取引先は1,000社以上です。3種類の発泡樹脂を使い、**設計から量産、金型製作までの一貫生産システムを確立**。建築や自動車、農業など、多分野にわたり、断熱性・緩衝性・軽量性などの特性を

生かした発泡樹脂製品を提供しています。金型を自社工場で作するため、**細部の作り込みや短い期間での納入ができ**、あらゆる顧客のニーズに応えています。

「技術は人なり、企業は人なり」をモットーに、社員
の柔軟な発想で、今後も自由で多彩な形状の発泡樹脂
の新たな使い道を研究し続けます。

市職員がほんものづくり隊の企業に体験入社。実際に感じた企業の魅力を紹介します。



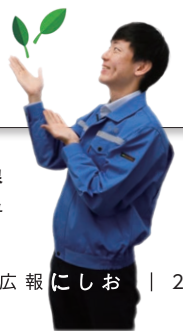
体験メモ

多様な発泡樹脂製品でSDGsの達成に大きく貢献

住宅の床下断熱材や自動車部品など、私たちの身近な場で発泡樹脂製品が利用されていることに驚きました。発泡スチロールは、約9割がリサイクル可能なため、人々の暮らしを快適にしながら環境にも優しい製品だと感じました。



環境に優しい!!



市商工振興課
川合晃三 主事



松平乗全像(盛巖寺蔵)

知的で穏やかな面... 策謀渦巻く政治の世界... 芸術や学問を好む人であった... 想像されず。そんな画才豊かな乗全公に對面できる「江戸時代の西尾」展は、2月27日(日)まで開催しています。ぜひお越しください。

現在、岩瀬文庫で開催中の特別展「江戸時代の西尾」では、西尾藩主松平乗全(1795~1870)の肖像画を展示しています。現存する唯一の西尾藩主の肖像画であるため、これまでもあちこちで紹介されていますが、実物を見たことのある方は少ないのではないのでしょうか。松平乗全は幕末の動乱期に2度にわたって幕府の老中を務め、過激な攘夷派の徳川斉昭を抑えながら開国政策を進めるなどの重責を担った人物です。最後は、安政の大獄の責を負って隠居を余儀なくされましたが、隠居後に過ごした西尾で、和歌や書、絵画に打ち込む穏やかな日々を過ごしたようです。今回の市史の調査でも多くの作品が見つかっていきます。特に絵画は狩野派を本格的に学び、花鳥や山水、仙人、仏画など、幅広い画題を描きこなしました。中でも大黒天の作例が多く、家臣に頼まれて描いてあげることもあったようです(「随宜軒詩文稿」)。この肖像画も乗全自筆と伝えられますが、

西尾藩主の自画像



岩瀬文庫学芸員 神尾 愛子

図書館通信

図書館の催し

西尾市立図書館(☎56・6200)、吉良図書館(☎32・3400)、一色学びの館(☎72・3880)、幡豆図書館(☎62・6588)

大人の視点で絵本を読み解く 絵本セラピー®

対 中学生以上
時 2月27日(日) 午前10時~11時30分
場 吉良図書館

内 絵本セラピスト® による絵本の読み聞かせと意見交換

定 9人(先着)
申 2月12日(土)から、直接吉良図書館へ。13日(日)からは電話でも申し込み可

ダンボールでオンラインの本棚を作ろう!

対 小学生以下
※小学3年生以下は保護者同伴
時 3月5日(土) 午前10時30分~正午
場 幡豆図書館

内 ダンボールを使って、本棚を作ります。

定 5人(先着)
申 2月12日(土)から、直接幡豆図書館へ。13日(日)からは電話でも申し込み可

作家 杉原梨江子氏講演会

原爆を生きのびたヒロシマの木「被爆樹木」を知っていますか?

時 3月20日(日) 午後2時~3時30分
場 吉良図書館

内 「生きる戦争遺産」である被爆樹木を紹介し、平和を考えます。

定 30人(先着)
場 2月12日(土)から、直接吉良図書館へ。13日(日)からは電話でも申し込み可

おすすめ新刊



へえー! ほんとに? おなら事典

[著]M・D・ウェイレン/早川書房

皆さんは、おならのことをどれくらい知っていますか? なぜくさい? 火はつくの? など身近な疑問から環境問題、宇宙のことまで、おならにまつわる「へえ~」がいっぱい。

2月の休館日

[全館共通] 7日(月)・14日(月)・21日(月)・28日(月)
[本館のみ] 17日(休)



図書館 ホームページ

健診など

西尾地区の方は西尾市保健センターで、一色・吉良・幡豆地区の方は吉良保健センターで受けてください。都合で受けられない場合は、1週間前までにご連絡ください。



乳幼児など

※母子健康手帳と事前に配布した各健診問診票(健診のみ)を持参の上、お越しください。

健診・相談	対象	西尾地区	一色・吉良・幡豆地区	内容・持ち物など
4か月児健康診査	令和3年 11月生まれ	時 4日(金)・11日(金)・25日(金) 受 午後1時10分～2時20分	時 9日(水) 受 午後1時10分～2時20分	
1歳児育児相談	令和3年 3月生まれ	時 3日(木)・17日(木) 受 午後0時55分～2時30分	時 24日(木) 受 午後0時55分～2時30分	
1歳6か月児健康診査	令和2年 7月生まれ	時 16日(水)・23日(水)・30日(水) 受 午後1時～2時15分	時 1日(火) 受 午後1時～2時15分	対象者には日時を指定して個別に通知。通知に記載された受付時間にお越しください。都合の悪い方はご連絡ください。
2歳児歯科健康診査	令和2年 1月生まれ	時 7日(月)・22日(火)・28日(月) 受 午後0時55分～2時10分	時 14日(月) 受 午後0時55分～2時10分	
3歳児健康診査	平成30年 11月生まれ	時 8日(火)・15日(火)・29日(火) 受 午後1時～2時15分	時 18日(金) 受 午後1時～2時15分	
おめでとう相談	生後4か月 まで	時 11日(金)・22日(火) 受 午前9時30分～10時50分	時 9日(水) 受 午前9時30分～10時50分	内 授乳・育児相談、測定など 持 バスタオル1枚 申 西尾市保健センターへ。
助産師相談	妊婦、 産後6か月 までの産婦	時 11日(金)・22日(火) 受 午前9時30分～10時50分	時 9日(水) 受 午前9時30分～10時50分	内 出産や授乳、育児の相談など 持 バスタオル1枚(産婦のみ) 申 西尾市保健センターへ。
育児相談	乳幼児	時 17日(木) 受 午前9時30分～10時40分 ※医師の相談は10時から	時 9日(水) 受 午前9時30分～10時40分	内 乳幼児の発達や育児の相談など 持 バスタオル1枚(2歳未満) 申 西尾市保健センターへ。
オンライン育児相談	妊婦、 乳幼児	時 1日(火)・8日(火)・15日(火)・22日(火) 受 ①午前9時 ②午前10時 ③午前11時		内 出産や乳幼児の発達、育児の相談など(Zoomを使用) 定 各1人(先着) 申 市ホームページで申し込み。
離乳食もぐもぐ教室	令和3年 8月生まれ	時 4日(金)・25日(金) 受 ①午前9時30分～9時45分 ②午前10時30分～10時45分	時 24日(木) 受 午前10時15分～10時30分	内 離乳食の話 持 4か月児健診で案内済み 申 西尾市保健センターへ。
さくらんぼクラブ	多胎児の親子、多胎妊娠中の妊婦		開催なし	

新型コロナウイルス感染症の拡大を防止するため「新しい生活様式」を取り入れて保健事業を実施します。開催予定の事業の変更などは、市ホームページで確認してください。お子さんの発育や発達、子育ての悩みなどは電話で相談できます。

保健センターに行くときは ①来所前に体温を測定してください。②家族に発熱や咳などの症状がある方は来所を控えてください。③マスク着用でお越しください。④付き添いはお子さん1人に保護者1人まで。

妊婦

健診・相談	対象	日時・場所など	内容・持ち物など
母子健康手帳の交付と妊婦相談	妊婦	時 月～金曜日 ※祝日を除く。 受 午前8時30分～11時30分 ※都合が悪い場合はご連絡ください。 場 西尾市保健センター	内 母子健康手帳の交付と妊娠中の相談 持 妊娠届出書、マイナンバーカード（個人番号カード）または通知カード、本人確認できる書類（自動車運転免許証など） 他 代理人の場合は委任状が必要
マタニティクラス	初産婦	時 3日(木) 受 午前9時40分～9時55分 場 西尾市保健センター	内 講話「産後ママの心とからだ」、絵本の楽しみ方など 定 ▶対面…12人(先着) ▶オンライン…5人(先着) 持 母子健康手帳(対面のみ) 申時 ▶対面…2月14日(月)から ▶オンライン…2月14日(月)～22日(火) 申 西尾市保健センターへ。
パパママ教室	妊娠6～9か月の初産婦とその夫	時 13日(日) 受 ①午前9時10分～9時25分 ②午前9時30分～9時45分 場 西尾市保健センター	内 講習「妊娠中・育児の話、夫婦の役割」、体験実習（もく浴・世話）など 定 16組(先着) 持 母子健康手帳、バスタオル1枚 申 2月24日(木)から、西尾市保健センターへ。

暴風警報などが、事業実施日の午前8時の時点で発令中の場合、午前の事業は中止。
 午前11時の時点で発令中の場合、午後の事業は中止。代替日などはお問い合わせください。

成人など

相談	対象	日時・場所など	内容など
健康相談	市内在住の方	時 17日(木) 受 午前9時30分～10時30分 ※医師の相談は10時から 場 西尾市保健センター	内 健康や栄養・歯などの相談 申 西尾市保健センターへ。

予防接種

指定医療機関に予約して、予診票を持参の上、接種してください。
 予診票がない方は、保健センターにお問い合わせください。

子育てコラム

子どもとインターネットの付き合い方

内閣府の調査(2年度)によると、6歳以下の子どものインターネットの利用時間は、1日90分を超えています。子どもがインターネットを長時間利用すると、視力低下や睡眠障害につながるなど、日常生活に悪影響を及ぼす可能性があります。「ネットを使わせ過ぎているかも」と感じている方は、次のように利用方法を見直しましょう。

- ①「家事の間」「待ち時間」などと、使える状況を限定する
- ②使う時間や回数を親子、家族で決める
- ③親子で「終わりにする練習」をする

あとどのくらいで終わるか確認したり、終わる時間になったら一緒に終了ボタンを押してみたりしましょう。「自分で終わった」という感覚を持つことや、終わった後にしっかりほめてもらうことで、決めた時間に終わることをポジティブな経験として学習できます。



スポーツ・健康まちづくり 優良自治体表彰2021を受賞

国も認める西尾市の取り組み

スポーツ・健康まちづくり優良自治体表彰は、スポーツを活用した特色あるまちづくりに取り組む自治体をスポーツ庁が表彰する制度で、今年度、新たに創設されました。受賞したのは全国で30団体で、県内では西尾市が唯一の受賞者。表彰式では室伏スポーツ庁長官から直接、表彰状を授与され、西尾



室伏スポーツ庁長官から表彰状を授与

市が取り組む「スポーツを核とした健康まちづくりプロジェクト」が国にも認められたと、誇らしく思いました。今後はスポーツ庁が優良団体の取り組みを広く全国にPRしていくため、多くの方に西尾市の魅力を知ってもらえるのではないかと期待しています。

スポーツを核に多方面へ

西尾市は3年4月に「スポーツ都市宣言」をしました。これは、単に健康づくりだけを目的にしているものではなく、地域経済の活性化や市民の一体感の醸成、スポーツ施設の再編など、スポーツを核としたまちづくりを目指すものです。例えば、県内初の自治体主催のフルマラソン「にしおマラソン」は、遠方から訪れる大会参加者や関係者に、西尾市の魅力を体感してもらえよう、コースの途中でうなぎを振る舞ったり、物産展を同時開催したりします。他に



西尾市長 中村 健

も、生活習慣の改善が必要であり健康面に不安がある方に、市内の温泉や新鮮な食材を楽しみながら健康的な体になるための習慣を身に付けてもらう「健康ツーリズム」を実施します。地元の観光団体などと手を取り合って、西尾市の豊富な観光資源のPRに繋がっていきます。また、新しいスポーツの形である「eスポーツ」も推進します。年齢や性別、言語、障害の有無などさまざまな壁を越えて楽しむことができるので、今までにない新たな交流が生まれるのではと期待しています。

立ち足はだかる壁の先に

スポーツで味わう、壁を乗り越えた先の感動。これからのまちづくりにさまざまな壁があるかもしれません。しかし、それを乗り越えた先には、皆さんの笑顔があると信じて、スポーツを核としたまちづくりを推進していきます。

広報 クイズ

Q

名古屋市で「CHOCOLATERIE TAKASU」を経営する一色町出身の高須聡さんの職業は？

- ①パティシエ・ショコラティエ
- ②ソムリエ
- ③ギャルソン

ヒント
2ページを
ご覧ください。

クイズ正解者の中から、5人(抽選)に、いきものふれあいの里で取れた米2キロをプレゼント

■2月20日(日)までに、電子申請・届出システムで申し込み。

◆1月号の答え
③サルトリイバラ



電子申請・届出システム

＋ 休日診療案内

※暴風警報や特別警報、南海トラフ地震に関する情報(臨時)が発令中の場合などは、休診となります。

西尾市休日診療所 ☎ 55・0800

熊味町小松島12(西尾市保健センター西隣)

▶ 診療日 | 日曜日、祝日、年末年始

内科・小児科

受付時間

午前 8 時 45 分～11 時 30 分
午後 1 時～4 時 30 分

診療時間

午前 9 時～正午
午後 1 時～5 時

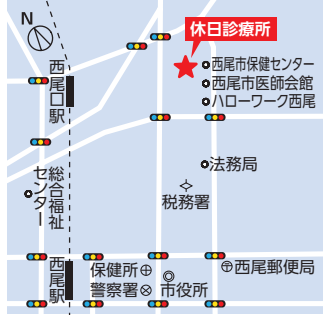
歯科

受付時間

午前 8 時 45 分～11 時 30 分

診療時間

午前 9 時～正午



▶ 持ち物 | 健康保険証、医療費受給者証、診療費など

救急医療情報センター ☎ 54・1133

24時間対応で、受診可能な医療機関を紹介します。

小児救急電話相談 ☎ #8000 ☎ 052・962・9900

夜間に、お子さんの急病について相談に応じます。

受付日時 毎日午後7時～翌朝午前8時

cover



広報にしお NO.1513

雪 が舞う12月下旬。早朝の冷え込みに耐えながら、幡豆方面から吉良方面へ向かうにしがま線(名鉄西尾・蒲郡線)の電車を撮影しました。勤務先や学校へ向かう人たちを乗せた電車は、車体の赤色が一層映える銀世界を走っていきました。

編集後記

甘 くて、少しほろ苦いチョコレート。気分転換や自分へのご褒美に買い求める方も多いと思います。素材と製法にこだわった珠玉の一粒を味わえば、口の中いっばいに香りと幸せが広がり、まるで魔法にかけられたように次々と手が伸びます。気が付けば、あれだけあった宝石箱の中身は空っぽに。チョコレートの魅力に打ち勝つための自制心の修行は甘くないようです。(高須俊晃)

在宅当番医

診療時間 午前9時～正午、午後1時～5時

2月		
6日(日)	加藤眼科医院 眼	☎56・3308 矢曾根町赤地
11日(祝)	加藤耳鼻咽喉科医院 耳、気、小、アレ	☎56・3309 矢曾根町赤地
13日(日)	整形外科 陽だまりの森クリニック 整、リハ、リウ	☎55・2122 寺津五丁目
20日(日)	みどりまち心療内科 精、心内	☎54・0010 緑町3丁目
23日(祝)	つつい整形外科 整、リハ、リウ	☎59・7800 羽塚西ノ山一丁目
27日(日)	復明館 水谷眼科 眼	☎54・2222 丁田町

3月		
6日(日)	黒部眼科 眼	☎62・2340 西幡豆町
13日(日)	ながさわ記念クリニック 整	☎54・3115 寄住町洲田

SNSなど

西尾市LINE公式アカウント



Catalog Pocket



広報にしお



にしおじかん



西尾データ<人口>

	1月1日現在	前月比
男性	86,682人	-74人
女性	84,179人	-37人
計	170,861人	-111人
世帯数	66,483世帯	-33世帯

広告

“安心でお得”なキャンペーン実施中!

* 家族葬のご相談はお近くの「文十鳳凰殿」または「家族葬の結家^{ゆいか}」にお気軽にお申し付けください。

事前相談

いま、家族葬の事前相談を希望される方が増えています。

先着30名様限定

好評につき期間延長 ただいま、事前相談をされた方に進呈中! 2022.2/28まで

クオカード 1,000円分

をもれなく進呈!



全国のコンビニや書店などで使える便利なプリペイドカードです。

お料理ご利用金券 25,000円分

をもれなく進呈!



金券は初七日料理5,000円×5人分に充当させていただきます。

そよ風会員ご入会金 30%OFF

事前相談と同時入会で

ご入会金通常 10,000円

キャンペーン価格 7,000円

のりかえ割

*さらに、他社会員からのりかえなら

入会金は半額の5,000円

※詳しくはお問合せください。

※キャンペーンの特典は新規でご相談の方に限ります。



お電話による『事前相談』も承ります。*お気軽にお電話ください。

【事前相談専用ダイヤル】

通話料無料/24時間365日受付



0120-655-033

※画像はイメージです。

* 他社でご相談された方、他社で生前見積りをされた方、他社で会員登録をされた方も遠慮なくお申し付けください。

安心をお手伝い 文十鳳凰殿

文十鳳凰殿 西尾中央斎場



西尾市丁田町中ノ切24-1

文十鳳凰殿 矢田斎場



西尾市上矢田町北野38-1

文十鳳凰殿 一色斎場



西尾市一色町味浜堤西65-1

文十鳳凰殿 吉良斎場



西尾市吉良町吉田松木田97

文十鳳凰殿 幡豆斎場



西尾市鳥羽町壱丁田34-7

文十鳳凰殿 碧南斎場



碧南市源氏神明町129

ゆいか 家族葬の結家



最後の家族旅行は結家(ゆいか)で

ゆいか 家族葬の結家 西尾永吉



西尾市永吉3丁目10

ゆいか 家族葬の結家 碧南



碧南市踏分町1丁目26-1

文十鳳凰殿



お申込みお問合せ

*24時間365日受付

おくるきずな



0120-096-927

ゆいか 家族葬の結家



広告有効期限: 2022年2月28日 広告No.20220201_KOHON 広告主: 西尾市丁田町五助57 株式会社クロト ☎0563-56-2200(代)

広報にしお vol.1513 2月号(2022年)

発行 西尾市/編集 秘書広報広聴課 〒445-8501 愛知県西尾市寄住町下田22番地 ☎0563・56・2111(代表)

西尾市ホームページ



広告の内容は市が推奨するものではありません。