

みんなをつなぐ情報誌

2021  
(令和3年)

No.1503

4

# 広報 にしお

NISHIO

ミライへ駆け出そう！



西尾市合併10周年  
[ONE NISHIO]で新たな未来へ

平成23年4月に西尾市・一色町・吉良町・幡豆町が合併し「新西尾市」が誕生してから10年目の節目を迎えました。





赤  
祭  
に  
参  
る  
斎  
藤  
吾  
朗

画家

斎藤吾朗さん



## Profile

寺津町出身。中学2年生で油絵を描き始め、昭和46年に多摩美術大学大学院美術研究科修了。西尾高校の美術科講師を2年間勤めた後、念願のパリへ留学。ルーヴル美術館で日本人初、シャガール以来50年ぶりにモナ・リザを公認模写。帰国後、数々の美術賞を受賞し、国内外で個展を開催するなど、日本を代表する画家として知られる。独立美術協会会員、日本美術家連盟東海地区代表、宮城県おおさき宝大使

## モナ・リザと出会って

1973年、フランス・パリのルーヴル美術館。鑑賞者でできた人だかりの中心で、無名の青年画家がレオナルド・ダ・ヴィンチ作の世界的名画『モナ・リザ』の模写に挑みました。ロシアの画家、マルク・シャガール以来50年ぶりにモナ・リザの公認模写を許されたのは、当時26歳だった西尾市出身の齋藤吾朗さんです。「ヨーロッパに留学したが、結果が残せなかつた。このまま帰るわけにはいかないと、明治生まれの母も知っているモナ・リザを模写して土産にしたい、とお願いした」。モナ・リザほどの名画の模写が許されるのは非常にまれなこと。初めのうちは

誰にも相手にされませんでした。あきらめずに何度も美術館に通い続けたある日、副館長から「モナ・リザのデッサンを描いてくれ」と依頼されます。「チャンス逃さない」と集中して一晩で描き切ったデッサンを見せると、出来栄え

と熱意が認められ、例外的に模写が許されました。

美術館を訪れた当時のポンピドゥー大統領に「頑張れよ」と声を掛けられるほどの注目を集める中、全力でキャンバスに向かった齋藤さん。この名画との出会いが、齋藤さんの人生を大きく変えるきっかけとなったのです。

## 赤で描き続けるふるさと

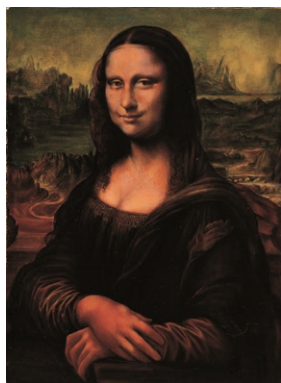
モナ・リザの模写を終えて西尾に帰ってくると「ふるさとには赤い」ことに気がきます。「黒土のパリに對し、西尾の土は赤土。寺津の海に沈む夕日や、鳥羽の火祭りで燃え盛るすすみの赤色も印象的だった」。また、モナ・リザはダ・ヴィンチの母親とふるさとの絵なんだと強く感じ「これからは私も、家族やふるさとを描こう」と決意しました。

赤を多く使ってふるさとの人や風景を描き始めた齋藤さんは、多くの美術賞を受賞し、国内外で展覧会を開催するなど、日本を代表する画家となります。「西尾を描くようになって、評価されるように

なった。だから地元で恩返しをしたい」とほほ笑みます。

「アメリカやフランスにも岩瀬文庫を知っている人がいて、誇らしかった。自分の絵を通じて、西尾の素晴らしい歴史や文化を知ってもらい、誇りに思ってもらいたい」。先人たちが紡いできた歴史と文化を発展させ、次の世代へとつないでいきたいと願っています。

『糸』に『会う』と書いて『絵』になる。絵のおかげでたくさんの人たちに出会えた。赤は命の色。絵を通じて元氣や希望を届けたい。一筆一筆に真心を込めて、今日も赤く、赤く、ふるさと西尾を描きます。(金原拓矢)



ルーヴル美術館公認の『モナ・リザ』模写作品



『モナ・リザ』模写中の風景。日本から来た青年画家を鑑賞者が囲む



『西尾 赤い結び井桁』(2018年)。西尾コンベンションホール2階の大ホール前に飾られている





西尾市合併10周年



変わってゆくもの、変わらないこと

合併から10年。未来に続く、





ホームタウンパートナー協定 調印式



- 1 市制60周年記念事業の「千人太鼓」を総合体育館で開催(平成26年3月16日)
- 2 第63回愛知県消防操法大会ポンプ車操法の部で吉良消防団が優勝(30年7月28日)
- 3 合併記念式典を文化会館で開催(23年5月12日)
- 4 「デンソーエアリービーズ」とホームタウンパートナー協定を締結(29年4月28日)
- 5 皇太子殿下(今上天皇陛下)が岩瀬文庫をご視察(28年8月7日)
- 6 人口が17万人に到達(24年6月15日)

ONE NISHIO ミニハイ

平成23年4月1日、1市3町が合併し、新西尾市が誕生しました。あれから10年。変わらぬ伝統、風土を守りつつ、17万市民一丸となって、明るい未来に向かって挑戦し続けましょう。

合併10周年記念式典

日時 4月11日(日) 午前10時～11時30分

※午前9時受け付け開始

場所 文化会館大ホール

内容 作文コンクール表彰式・発表、西尾市シティブロモーション特命大使の任命、スポーツ都市宣言など

郵便局が小型印を製作

西尾・一色・吉良町・幡豆郵便局で、小型印(消印)の押印サービスを受けられます。

期間 4月12日(月)～16日(金)

※西尾郵便局のみ4月17日(土)まで

デザイン 斎藤吾朗さんの作品が使われています。

その他 ①スタンプラリーシートを秘書広報広聴課などで配布します。切手(63円以上)を貼り、小型印の押印を受けられます。②4月11日(日)午前9時～午後2時は、記念式典の会場でも押印を受けられます。

西尾市合併10周年記念

オリジナルフレーム切手を発売

斎藤吾朗さんの作品を使用したオリジナルフレーム切手を、1,000シート限定で販売します。

販売開始日 4月12日(月)

料金 1シート1,200円(84円切手10枚)

購入方法 ▶直接…秘書広報広聴課、各支所で購入 ▶郵送…郵便番号・住所・氏名・電話番号・希望枚数を、秘書広報広聴課(〒445-8501住所不要/☎65・2171/✉hisho@city.nishio.lg.jp)へ連絡し、代金(フレーム切手代と郵送料)を現金書留で送付。詳しくはお問い合わせいただくか、市ホームページをご覧ください。

その他 4月11日(日)午前9時～午後2時に、記念式典の会場で先行販売します。



市ホームページ





## 令和3年度 施政方針

# ONE NISHIO チーム西尾市で心一つに



施政方針全文  
(市ホームページ)

**住みたい・住み続けたい  
と思えるまちづくり**

この1年は新型コロナウイルス感染症により、社会全体が大きく混乱しました。そんな先が見通せない中でも、市民の生命や健康を守るという行政の役割を果たすため、さまざまな市独



自の対策・支援策を行いました。新年度も引き続き感染症対策に注力します。各自でできる感染防止対策を徹底し、感染者に対する差別や誹謗中傷をしないようお願いします。広い視野と大きな心を持ち「ONE NISHIO」でこの難局を乗り越えていきましょう。

西尾市は4月で合併10周年を迎えました。合併後の西尾市は農水産物や歴史遺産、豊かな自然など全国でも稀にみる豊富な地域資源を有しています。また製造業の企業立地件数は県内トップの実績を誇り、大規模工場の誘致にも成功しました。今後も持続的に発展するには、市民・事業者・行政が一体となったまちづくりが重要です。多くの人が「住みたい」「住み続けたい」



と思い、住む人が誇りを持てるまちを目指します。

**活力と魅力あふれる  
産業づくり**

2年度は多くの観光行事が中止されましたが、3年度は感染拡大防止策を徹底し、行事が実施できるように取り組みます。

シテイプロモーション特命大使の委嘱や歴史公園でのイベント

開催時の誘導フラッグ設置、観光トイレの整備、「ももいろクロバーズ」のコンサートなどに取り組みます。

産業振興では、経済対策として、PayPayポイント還元キャンペーンや市内事業者の販路拡大支援、ふるさと応援寄附金制度の推進、駿馬瀬戸地区工業用地周辺道路の整備などに取り組みます。

**利便性と快適性を高める  
基盤づくり**

公共交通対策に引き続き積極的に取り組みます。六万石くるりんバスの利便性向上や名鉄西尾・蒲郡線の利用促進、道路の整備などを進めます。その他、上下水道整備や雨水対策などにも取り組みます。



## 地域を支える文化と人を育む環境づくり

ひきこもりなど社会生活を送る上での困難を抱える若者やその家族の相談窓口を開設し、就学や就職を支援します。

今後予想される保育需要の増加に対応するため、保育施設の整備や定員増加、一時保育事業の拡充、保育士の確保などを進めます。子育て世帯への経済的支援として、特定不妊治療費に対する助成や3番目以降の園児に対する保育料・長時間保育料・副食費の無料化などに取り組みます。

学校教育では一人一人のニーズに合わせた「きめ細やかな教育」で子どもたちの資質や能力を伸ばします。特別支援教育などの専門人員の配置や県立特別



支援学校・新学校給食センターの建設、タブレット端末を活用した授業改善などを行います。

その他、歴史文化施設の整備や図書館電子書籍の充実、「におマラソン」の開催、スポーツ施設の整備や再配置を進めます。

## 安心で暮らして支える健康・福祉のまちづくり

新型コロナウイルス感染症対策に最優先で取り組みます。

ワクチンの予防接種の準備を進め、市職員全体で応援体制を整えて対応します。また、市民病院の医師確保や医療機器・施設の整備、市民の健康づくり、高齢者福祉施策などにも引き続き取り組みます。

## 安全と安心のおいしい環境づくり

南海トラフ地震の被害を最小限に食い止めるため、引き続き防災減災対策に重点的に取り組みます。津波避難タワーの整備や指定避難所への災害用トイレ・防災資機材庫・備蓄食料の計画的な整備、消防団用ポンプ自動車や高規格救急車などの消防

車両の更新、耐震性貯水槽の整備などに取り組みます。

また、市民の憩いの場となる公園や緑地の整備、クリーンセンターの焼却施設の計画的な更新、地球温暖化対策実行計画の推進、産業廃棄物最終処分場建設計画に対する取り組みなど、環境施策や地球温暖化対策にも着実に取り組みます。

## 市民と行政が共に考え、行動するまちづくり

行政手続をスマートフォンだけで完結できるスマート手続を導入し「テクノロジーの活用で便利な市民生活」を目指します。合併10周年を迎える3年度は、記念式典、吉良氏800年祭講演会を皮切りに、さまざま記念事業を行います。

市の最上位計画である総合計画の策定や行財政改革、多文化共生事業にも取り組みます。西尾市方式PFI事業は公共施設の整備が遅れていることを反省点として受け止め、市民にとって不幸な公共施設再配置とならないように一つの課題を解決します。

## ？ ソボクな疑問

### 施政方針って何？

市が今年度に「どんなことに力を入れるのか」が書かれています。取り組みの全てが細かく書かれていませんが、おおよその市政の方向性を知ることができます。

### いつ・誰が発表する？

3月の市議会で、市長が発表します。市が公共事業を行うにはお金(予算)が必要です。新年度の予算が適正かどうか審議をする前に、どんな方針で事業を計画しているかを示します。

### 市長インタビュー

「ONE NISHIO」に込めた思いなどを聞きました。



後編



前編



**依存財源** 222億 3 千万円

国や県などから  
入ってくるお金

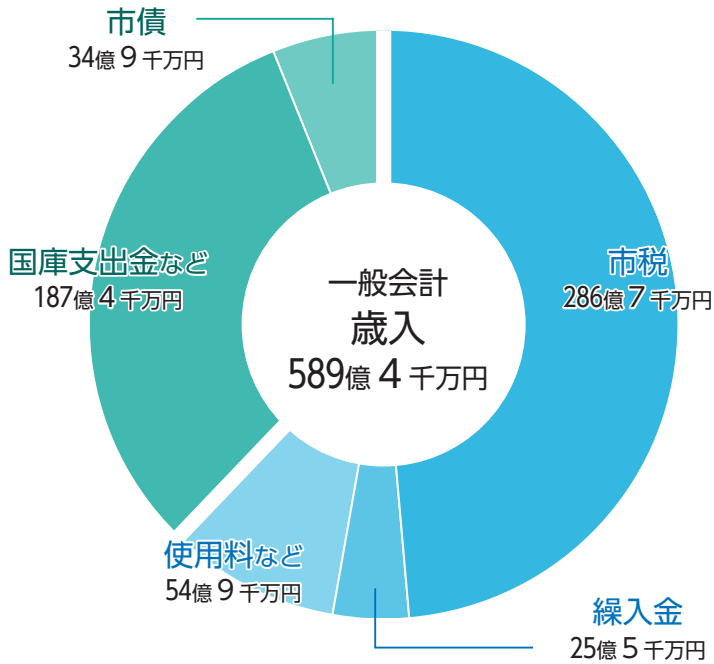
**自主財源** 367億 1 千万円

市が独自に集め  
ているお金

# 令和3年度 当初予算の概要

簡潔に説明するため、数値をまとめたり、おおよその値にしたりしています。正確な値などは市ホームページを確認してください。

問 財政課 ( ☎ 65・2166 )



市ホームページ

## 市税収入の内訳

税目名	予算額	前年比
個人市民税	97億 3 千万円	↓ 12億 円
法人市民税	4 億 6 千万円	↓ 6 億 2 千万円
固定資産税	152億 4 千万円	↓ 4 千万円
軽自動車税	5 億 2 千万円	—
市たばこ税	9 億 8 千万円	↑ 1 千万円
都市計画税	17億 1 千万円	—
<b>合計</b>	<b>286億 7 千万円</b>	<b>↓ 18億 5 千万円</b>

## 会計別予算

会計の種類	予算額	前年比
一般会計	589億 4 千万円	↑ 3 億 8 千万円
特別会計	国民健康保険	156億 円 ↓ 1 億 1 千万円
	介護保険	121億 7 千万円 ↓ 1 千万円
	後期高齢者医療	24億 6 千万円 ↑ 4 千万円
	佐久島診療所	4 千万円 ↓ 1 千万円
企業会計	市民病院	107億 7 千万円 ↑ 5 億 円
	水道	47億 6 千万円 ↓ 2 億 8 千万円
	下水道	75億 2 千万円 ↓ 2 千万円
	渡船	2 億 1 千万円 —

## ソボクな疑問

### ●●会計って何？

**一般会計** 道路建設や子育て支援など、市が行う多くの事業が該当する会計です。

**特別会計** 国民健康保険や介護保険など、決まった目的のために集めたり、使ったりする会計です。

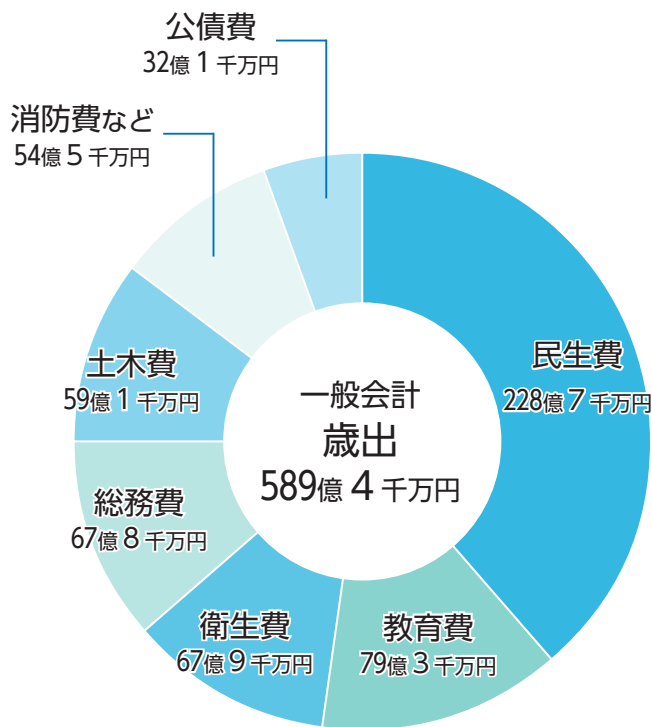
**企業会計** 病院や水道など、一般の企業と同じような方法でお金の管理をする会計です。





各経費の解説

- 民生費……………福祉や子育て支援など
- 教育費……………学校教育や社会教育など
- 衛生費……………健康づくりやごみ処理など
- 総務費……………一般事務や税の徴収など
- 土木費……………道路整備やまちづくりなど
- 消防費……………消防や救急活動
- 商工費……………企業誘致や事業者の支援など
- 農林水産業費…農林水産業の支援など
- 議会費……………市議会の運営
- 労働費……………就労支援など
- 公債費……………市債の返済



市のお金の主な使い道

費目	内容	予算額
人件費	職員の給与や議員の報酬など	121億7千万円
扶助費	保育園の運営や高齢者・障害者などへの給付など	117億9千万円
物件費	光熱水費や施設の維持管理など	115億7千万円
普通建設事業費	道路や学校などの公共施設の整備	71億円
補助費等	各種団体への補助金など	58億7千万円
公債費	市債の返済	32億1千万円

329億円

市債残高

95億円

基金残高

昨年度より予算額が増えているのはなぜ？

今年度の事業に昨年度よりも多くの費用が必要になるからです。予算は原則、歳入と歳出が同じ金額。事業で使う歳出が増えれば、同じだけ歳入を増やす必要があります。しかし、市税などの歳入には限りがあるため、足りない分は、市債(市の借金)や繰入金(貯金の取り崩し)などで補います。

市の借金や貯金はどれくらいあるの？

市債の残高は、平成23年度に422億円ありましたが、2年度には329億円まで減っています。また、基金(貯金)への積み立ても計画的に行っており、残高は少しずつ増えています。しかし、コロナ禍で税収の大幅な減が見込まれるので、今後は市債が増えたり、基金の残高が減ったりする可能性があります。

昨年度の様子は？

昨年度の詳しい状況は「決算」で分かります。決算は毎年9月までに前年度分が集計され、その内容は市議会が審議されます。



# 主要事業の紹介

市が行う公共事業は数多くありますが、中でも市が特に力を入れて進めるものが「主要事業」です。今年度は94事業を主要事業と位置付け、西尾市が今以上に輝くため、一つ一つ確実に実施します。全ての主要事業の概要は、市ホームページで確認できます。



市ホームページ



整備イメージ  
三重県桑名郡木曾岬町の避難タワー

## 津波避難タワー整備事業

4億8千万円

市内で10基建設予定の津波避難タワーのうち、2基の整備工事を行い、4年度に建設するための用地を購入します。



## 企業誘致推進事業

6千万円

企業展へ出展し「ものづくりのまち西尾」をPRします。また、企業のニーズに合った新たな工業系用地を選定します。



## ふるさと納税推進事業

3億円

返礼品として進呈している市の特産品の魅力が伝わるよう、ふるさと納税ポータルサイトを充実させます。



## 学校施設長寿命化事業

8千万円

老朽化が進む学校施設を整備します。雨漏りを防止する防水改修やコンクリート片落下を防ぐ外壁塗装などを行います。



## フルマラソン開催事業

4千万円

フルマラソン大会「にしおマラソン」を開催します。参加者などに市の魅力を伝え、観光客誘致や経済活性化につなげます。



## 地域公共交通運行事業

2億8千万円

六万石くるりんバス、いっちゃんバス、いこまいかーを運行し、移動手段の確保と利便性の高い公共交通を整備します。





## 保育施設整備事業

10億8千万円

建物の老朽化が進む保育園の建て替えなどを行います。保育園の統廃合や定員の見直しなども行います。



## 市民病院事業会計 繰出事業

19億9千万円

コロナ禍においても適切な診療体制を維持するため、市民病院の経営を支援します。



## 子ども・若者育成支援事業

2千万円

社会生活を送る上での困難を抱える子ども・若者やその家族の相談窓口を開設し、就学や就職の支援をします。



## 市民と協働する まちづくり推進事業

4千万円

学生チャレンジ企画で提案されたアイデアを元に、西尾駅ペDESTリアンデッキを整備します。



## 第8次西尾市総合計画 策定事業

1千万円

市が取り組む全ての事業の指針となる「第8次西尾市総合計画」を策定します。



## 消防車両整備事業

1億5千万円

消防署や消防団に配置している救急自動車や消防ポンプ自動車などを更新します。



4月から  
順次発送

新型コロナウイルス

## ワクチン接種の案内



市ホームページ

### 接種方法

- ①市が送付する「新型コロナウイルスワクチン接種のご案内」を確認し、接種できる時期を確認
- ②接種場所を決める
- ③電話、市公式LINEまたは専用ページで予約
- ④希望した会場、医療機関でワクチンを接種  
※医療機関を希望する方は、案内確認後に直

接医療機関へ予約

**集団接種日程** 下表のとおり

**集団接種会場** 市役所、文化会館、勤労会館、市立看護専門学校、コンベンションホール、旧吉良支所

※旧吉良支所のみ常設

**持**接種券、予診票、本人確認書類

**問**西尾市新型コロナウイルスワクチン接種コールセンター (☎32・0832)

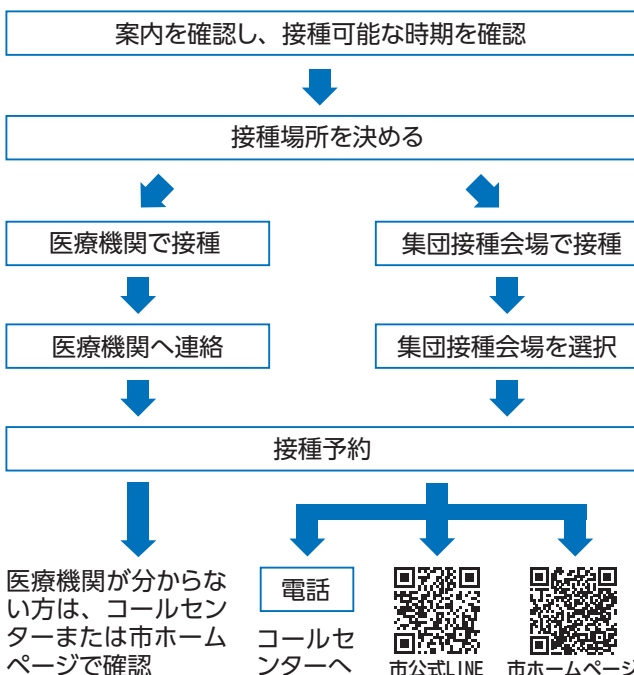
### 接種日程

国のワクチン供給体制によりますが、65歳以上の方には4月下旬以降に接種券を送付し、5月初旬に接種予約を開始、5月中旬以降に接種を開始する予定です。  
その他の方には、6月初旬以降に接種券を送付し、順次接種を開始する予定です。

対象	4月			5月			6月		
	初旬	中旬	下旬	初旬	中旬	下旬	初旬	中旬	下旬
一部の高齢者施設の入所者			接種						
65歳以上の方			接種券送付	接種予約開始	接種				
その他の方							接種券送付		

※接種開始日や接種会場、予約方法など詳しくは接種券と合わせて送付する案内を確認してください。市ホームページでも確認可

### 予約の流れ



予防接種の案内が届いた方は、必ず確認してください。ワクチンは確保できる量に限りがあるため、国が定めた優先順位に従って接種します。市民一人ずつに接種券を順次郵送します。



**対象** 時日時・期間 **場所** 内容 **定員** **費用**  
**講師** **持ち物** **申込** **その他** **問合せ先**

どなたでも参加できる、費用が無料、申し込み不要の場合、対象や金額、申込方法を記載していません

## みんなで聞ける「癒しのピアノコンサート」

**時** 5月5日(祝) 午後1時30分～3時30分  
**場** 一色町公民館  
**内** ジャズ、ポップス、クラシックの地元出身のピアニストが3部構成で演奏  
**定** 200人(先着)  
**¥** ▶大人…500円  
▶高校生以下…無料(要整理券)  
**出演** 牧哲也、光永有香、サチコ  
**チケット販売期間** 4月8日(木)～5月5日(祝)  
**チケット販売場所** 文化会館、一色町公民館  
**問** 一色町公民館(☎72・3411)



## 浄化槽転換設置整備事業補助金

**対** 自宅で単独処理浄化槽やくみ取り便槽を使用している方  
**内** 環境配慮型浄化槽(窒素またはリン除去能力を有する高度処理型浄化槽に限る)へ転換する場合に、補助金を交付します。  
**対象区域** 下水道が未供用で、おおむね10年以内の整備予定がない地域  
**補助金額(限度額)**  
▶設置費 ①5人槽…38万4千円  
②7人槽…46万2千円

③10人槽…58万5千円  
▶配管費 30万円(増改築を伴わない工事のみ)  
▶撤去費 9万円  
**その他要件** ①市税の滞納がないこと ②単独処理浄化槽またはくみ取り便槽が設置されている建物の所在地に住民登録があること  
**申問** 申請書を下水道管理課(☎65・2191)へ。申請書は同課に用意。市ホームページでダウンロードもできます。



市ホームページ

## 広報にしお

### 広報サポーター・キッズアルバムに登場するお子さんを募集

●**広報サポーター**  
市民の意見を広報紙作りに取り入れるためのアンケートに回答したり、取材して記事を作成したりする広報サポーターを募集します。  
①**アンケートサポーター**  
**内** 月1回、広報にしおに関するアンケートにインターネット上で回答。回答時間は約15分  
**定** 20人程度(抽選)  
**謝礼** 年額3,000円  
②**取材サポーター**  
**内** 年3回程度、祭りなどのイベント取材し、レポートを広報にしお「まちのニュース」コーナーに掲載  
**定** 3人程度  
◆**共通事項**  
**対** 18歳以上の方  
**活動期間** 4年3月31日(木)まで  
**申問** 4月23日(金)までに、秘書広報広聴課(☎65・2159)

へ。申し込み専用ページからも申し込みます。

**他** アンケートサポーターと取材サポーターは兼務不可

#### ●キッズアルバム

**対** 平成31年1月1日～令和2年6月30日生まれのお子さん。過去に掲載されたおさんは応募できません。  
**定** 48人(広報にしお3年7月号～12月号の掲載分/抽選)

**申問** 4月30日(金)までに、秘書広報広聴課(☎65・2159)へ。申し込み専用ページからも申し込み可



申し込み専用ページ



申し込み専用ページ





## 西尾市の職員を募集 (A日程)



**採用予定日** 4年4月1日(金)

**1次試験日** 6月1日(火)～7日(月)のうち指定する日

**申** 4月5日(月)～22日(木)に、市ホームページから申し込み。募集要項は市ホームページでダウンロード可

**他** ①エントリーシートと動画で選考し、合格者のみ1次試験を実施

②今年度実施する他の採用試験に申し込み不可

③4年3月31日(木)までに資格・免許を取得(更新)できない場合は不採用

**問** 人事課 (65・2152)



市ホームページ

今年度から事務職のSPIコースと教養コースを**同一日程で募集します**。また、申し込み方法は**WEB申し込みに変更**します。**募集期間が早くなっています**ので、ご注意ください。

採用職種	コース	予定人員	受験資格	
			年齢	学歴・資格など
事務職	SPI 教養	15人程度	平成3年4月2日以降に生まれた方	4年制大学・短期大学などを卒業または3年度中に卒業見込みの方
事務職【障害者】	SPI 教養	1人程度	昭和56年4月2日以降に生まれた方	障害者手帳(身体障害者手帳、療育手帳、精神障害者保健福祉手帳)の交付を受けている方で、4年制大学・短期大学などを卒業または3年度中に卒業見込みの方
学芸員	SPI	1人程度	平成3年4月2日以降に生まれた方	4年制大学で考古学または歴史学を専攻し、卒業または3年度中に卒業見込みの方で、学芸員の資格を有する、または取得見込みの方で、埋蔵文化財の発掘調査の経験を有する方
獣医師	SPI	1人程度	昭和56年4月2日以降に生まれた方	獣医師免許を有する、または取得見込みの方
保健師	教養	1人程度	昭和56年4月2日以降に生まれた方	保健師免許を有する、または取得見込みの方
技術職【土木】	SPI	4人程度	平成3年4月2日以降に生まれた方	4年制大学・短期大学などで土木系を専攻し、卒業または3年度中に卒業見込みの方
消防職	SPI	2人程度	平成8年4月2日以降に生まれた方	4年制大学・短期大学などを卒業または3年度中に卒業見込みの方で、消防職務に堪えられる身体強健な方
消防職【救急救命士】	SPI	2人程度		4年制大学・短期大学などを卒業または3年度中に卒業見込みの方で、救急救命士の資格を有する、または取得見込みの方で、消防職務に堪えられる身体強健な方



対象 時日時・期間 場場所 内内容 定定員 ¥費用  
講師 持持ち物 申申込 他その他 問問合先

どなたでも参加できる、費用が無料、申し込み不要の場合、対象や金額、申込方法を記載していません

## DAN DAN DANCE vol.1

時 5月15日(土)

①午前10時 ②午前11時 ③午後1時 ④午後2時  
40分 ⑤午後4時20分

※①②は45分間、③～⑤は90分間。①は年中児～小学1年生のみ参加可

場 一色町公民館

内 ①キッズ体操 ②フラダンス ③ミュージカルダンス  
④テーマパークダンス ⑤シアターダンス

定 各30人(先着)

¥ ①②500円 ③1,000円 ④⑤1,500円

講師 ①高須英人 ②有馬恵美代 ③夏奈里  
④⑤SHOJIN

申問 4月10日(土)から、子育て・多世代交流プラザ(☎73・4487)へ。同プラザ公式LINEでも申し込み可



④⑤の講師を務めるSHOJIN氏。ラグビーW杯開会式の振り付けを担当するなど

## ピアノカの魔術師コンサート

時 5月16日(日)

場 文化会館

¥ ▶親子ペア…1,000円

▶一般…1,500円

▶高校生以下…500円

申 4月10日(土)午前11時から、TIGET専用ページで申し込み

他 販売はインターネットのみ。車いす席の希望者は、車いす席を選択してください。

問 観光文化振興課(☎65・2197)



TIGET  
専用ページ



## 市税などがPayPayで支払えます

対 市県民税、固定資産税・都市計画税、軽自動車税(種別割)、国民健康保険税、介護保険料、後期高齢者医療保険料

開始時期 令和3年度第1期(全期)分から

使用方法 アプリ内の「請求書払い」を選択し、納付書に印字されたバーコードをスマートフォンのカメラで読み取って納付します。

他 金融機関、コンビニ、市役所や支所では取り扱い不可

問 収納課(☎65・2132)

## 保育料などがコンビニや電子決済で支払えます

対 児童クラブ保育料等、公・私立保育園保育料、公・私立保育園長時間保育料、公立保育園園児副食代、公立幼稚園園児副食代

開始時期 3年4月分から

追加した納付方法 コンビニ、ゆうちょ銀行(愛知・岐阜・三重・静岡県内に限る)、電子決済(PayB、モバイルレジ、PayPayの請求書払い)

他 金融機関、コンビニ、市役所や支所では電子決済の取り扱い不可

問 子育て支援課(☎65・2108)、保育課(☎65・2110)



募集

西尾の魅力をPR  
西尾キャンペーンレディ

たくさんの方と  
ふれあえる、やりがいの  
ある活動です。ご応募お待ち  
しています！



2020西尾キャンペーンレディの皆さん

- 対** ①県内在住で18歳以上の女性（4月1日現在/高校生を除く）で、他のキャンペーンレディなどに就任しておらず、6月5日（土）の研修会に参加できる方
- 選考会日時** 5月22日（土）午前9時
- 任期** 7月1日～4年6月30日
- 他** 研修費10万円とユニホームを贈呈。自薦・他薦、既婚・未婚は問いません。選考会の案内はしませんが、選出された方は選考会の日の午後1時30分からの打ち合せに出席してください。
- 問** 市観光協会（☎57・7882）

申し込み方法

応募用紙と3か月以内に撮影したL判の全身写真を、西尾観光案内所（〒445-0852花ノ木町4-64）へ。5月14日（金）必着。応募用紙は同所

や市観光文化振興課に用意。市観光協会ホームページでダウンロード可



市観光協会  
ホームページ

蒸気機関車の  
機関室を公開

- 時** 5月3日（祝）午前9時～午後3時
- 場** 西尾公園（総合グラウンド隣/山下町）
- 問** 観光文化振興課（☎65・2169）

C12型230号  
蒸気機関車の汽笛を  
鳴らせます！



にしお観光ボランティア  
ガイドの会

会員を募集

歴史公園や岩瀬文庫など、旧西尾市内の名所や史跡のガイドをします。散策コースの企画や視察会、勉強会も行います。

**年会費** 2,000円

**申問** 申込書を西尾観光案内所（☎FAX57・7840）へ。申込書は同所と市観光文化振興課に用意

**他** 簡単な面接あり

経験不問！







右/散策道に咲くサザンカ  
左/ヤブツバキの花が地面に  
落ち「赤いじゅうたん」  
の様相を見せる



佐久島発

島の風  
だより

赤いじゅうたん  
サザンカとヤブツバキ

### 渡船に乗るときは

新型コロナウイルス感染症の感染拡大を防ぐため、佐久島渡船をご利用の際は、

- ・マスクの着用
- ・会話を控えめに

の徹底をお願いします。

<佐久島公式ホームページ>  
<https://sakushima.com/>

☎佐久島振興課 (☎72・9607/さくナビ内)

佐久島の散策道に咲く色鮮やかなサザンカやヤブツバキ。サザンカは12月に、ヤブツバキは2月を過ぎて暖かくなると見頃を迎えます。散策道は昭和55年に整備されてから約40年が経過。木が高く育っていて、花が満開の様子を眺めることは難しいですが、整備された当時の造成計画に「将来ツバキのトンネルになるよう両側に4メートルに1本ずつ植栽する」とあり、まさしくツバキのトンネルになっています。それだけでなく、花が落ちた地上には赤いじゅうたんを敷いたような道が出現し、訪れた人を楽しませてくれます。

サザンカは当時の愛知県青少年キャンプセンターの敷地に800本植えられました。平成15年にキャンプセンターが閉鎖されてからは手入れされず、うっそうとした森になってしまいました。昨年、その森を散策できるように整備。「こもれび小径」と名付けられたその道は、日がよく当たり花が育つのに適した環境です。きっと今年の12月にはサザンカがたくさん花をつけることでしょう。

Boom!!

**AIRYBEES**  
エアリービーズ



☎スポーツ振興課 (☎54・0002/総合体育館内)

V.LEAGUE 2020-21 DIVISION1 WOMEN

優勝決定ファイナルステージへ進出  
最終結果は12チーム中4位

レギュラーラウンドを4位で終え、2月に行われた優勝決定ファイナルステージへ進出したエアリービーズ。ファイナルステージでは、2試合とも惜敗。最終順位4位でシーズンを終えました。



今シーズンは、レギュラーラウンドを4位で終え、優勝決定のファイナルステージへ進出することができました。

セミファイナルで敗れてしまい、3位決定戦ではしっかり気持ち切り替えて、今までやってきたことを出し切ろうと試合に臨みましたが、相手の勢いに押され敗れてしまいました。この敗戦の悔しさを無駄にしないよう自分たちに足りないものを見つめ直したいと思います。

応援してくれる西尾の皆さんに優勝を届けるためにも、もっと強くなれるようがんばります。

No.10 ミドルブロッカー/キャプテン

森谷 史佳 選手





2  
21

## われらがエアリービーズ V1リーグ優勝決定ファイナルステージ



**東** 京都の大田区総合体育館でV1リーグ優勝決定ファイナルステージが開催されました。前日のセミアイナルは0-3で敗れ、3位決定戦に臨んだエアリービーズ。今シーズンの集大成となる試合で気迫の込められたプレーを披露したものの、相手の勢いに押され1-3で惜敗。コロナ禍で普段と違うことが多いシーズンでしたが、選手たちはファンの声援に全力プレーで応えていました。

2  
2

## 鬼は外に全集中 見影保育園 節分豆まき



**節** 分の豆まきが、市内の保育園や幼稚園で行われました。2月2日が節分となるのは124年ぶり。見影保育園では、新聞紙で作った園児手作りの豆を、鬼に見立てた的に向かって投げました。途中で、鬼を装った保育士が登場すると、中には驚いて泣いてしまう園児も。みんなで力を合わせて豆を投げると、鬼は外へ退散していきました。

2  
13

## たき火でマシュマロを焼く ロッカリッカ



**愛** 知こどもの国で、冬の遊びを楽しむイベント「ロッカリッカ」が行われました。キャンプスペースではたき火が行われ、来園者はまき割りやたき火でのマシュマロ焼きを体験。普段できない経験をした来園者は「たき火でマシュマロを焼いて食べたのは初めて。不思議な食感でおいしい」とマシュマロをほおぼりながら、笑顔を見せていました。



2 細部まで宿るこだわりの作品  
28 陶芸体験教室



**陶** 芸家の堀井隆さんによる「陶芸体験教室」が尚古荘で行われました。節句飾りの鯉のぼり作りでは、粘土の性質に合わせて成型をし、鯉のうろこや尾びれなど細かな曲線を丁寧に再現。最後は好きな配色で作品を色鮮やかに仕上げ、2匹の作品を完成させました。作品がどんな焼き上がりなのかを楽しみにする声で、参加者同士で盛り上がっていました。

2 魚屋さんの技を家庭でも  
28 魚のさばき方講座



**家** 庭用の包丁を使って簡単に魚をさばく方法を学ぶ「魚のさばき方講座」が子育て・多世代交流プラザで行われました。一色さかな村に店を持つ竹内元浩さんが、魚屋ならではの食べ方やさばく時のコツを解説。普段、魚に触れたり包丁を持ったりする機会の少ない子どもたちは「自分でさばいた魚を家族で食べるのが楽しみ」と親子の時間を楽しんでいました。

2 名曲に酔いしれる  
21 c o b a × 青窈 レジェンドナイト



**ア** コーディオン奏者のcobaさんと歌手の青窈さんによる一夜限りのコンサート「レジェンドナイト」が、文化会館で開催されました。巧みなアコーディオンの演奏に合わせて、ヒット曲「もらい泣き」や「ハナミズキ」などを披露。軽快なトークで会場は笑い声にあふれ、生演奏と美声の力強いパフォーマンスに、約400人の観客は酔いしれました。

2 再発見された貴重な資料を紹介  
20 吉良氏800年祭 長村祥知氏講演会



**「承** 久の乱と東海道」と題し、京都文化博物館学芸員、長村祥知氏の講演会が行われました。吉良氏が吉良荘（現在の西尾市）を治めるきっかけとなった承久の乱の過程を解説し、約80年ぶりに発見された『承久記絵巻』を紹介。この絵巻は、京都文化博物館で4月6日(火)から開催の特別展『よみがえる承久の乱～後鳥羽上皇vs鎌倉北条氏～』で実物が公開されます。



新型コロナウイルス感染症の拡大防止のため、行事・イベントを中止・延期することがあります。最新情報は市ホームページで確認してください。



Information

# くらしの情報



苗木の無料配布 対小学生以上

時5月8日(土) 午前10時～11時

場岡ノ山遊ぼっ茶広場

定1000苗(先着)

園公園緑地課(☎65・2149)

## 催し

### 西尾を歩こうウォーキング

時4月15日(木) 午前9時30分

～45分受け付け

※雨天中止。開催の可否は当日午前8時30分以降にお問い合わせください。

集合場所 岡ノ山遊ぼっ茶広場

内岡ノ山遊ぼっ茶広場からふれあいの道を通る約4キロメートルを歩きます。

問西尾市保健センター(☎57・0661)

### はず夢ウォーク「里山と展望の三ヶ根コース」

時5月16日(日) 午前8時30分

～10時受け付け

※荒天中止

内名鉄東幡豆駅から三ヶ根山

### 春のスポーツ教室

#### ●弓道教室

時5月8日～7月10日の毎週土曜日 全10回 午後7時30分～8時45分

場総合体育館

●アーチェリー教室

時5月9日～7月25日の毎週日曜日 全10回 午前9時30分～11時30分

場善明市民運動公園

◆共通事項

対市内在住・在勤の高校生以上

定20人(抽選)

¥4200円

申4月1日(木)～11日(日)に、申込書を総合体育館へ。市スポーツ協会ホームページでも申し込み可

他定員に達しなかった場合は、4月15日(木)～23日(金)に先着順で受け付け

問市スポーツ協会事務局(☎65・0057/総合体育館内)

### 社会人ふれあい寄席「笑い一色五月晴れ」

対小学生以上

時5月16日(日) 午後1時30分

～午後4時

場子育て・多世代交流プラザ

内地元で活躍する社会人落語家5人の寄席

定150人(先着)

¥大人：500円 ▼高校生以下：無料(要整理券)

※全席自由

チケッ ト販売期間 4月8日(木)～5月16日(日)

チケッ ト販売場所 文化会館、一色町公民館、きら市民交流センター

問一色町公民館(☎72・3411)



## 健康・福祉

### 認知症介護家族交流会

対認知症の家族を介護中の方

時4月28日(水) 午後1時30分～3時30分

場市役所

内介護の悩みを話し合います。

問長寿課(☎65・2120)

### 認知症予防「脳活塾」

対認知症と診断されていない65歳以上。新規の方のみ

時4月27日～10月19日の毎週火曜日 全26回 午前10時

～11時30分

場市役所

内簡単な読み・書き・計算と軽い体操など

定20人(先着)

¥6000円

他要支援・要介護認定を受けている場合は要相談

●学習支援ボランティア募集

内受講生が解いた問題の答え合わせなど

定10人(先着)

他4月20日(火)午前9時のオリエンテーションへ参加が必要

◆共通事項

申問4月5日(月)～15日(木)に、長寿課(☎65・2120)へ。

### ファミサポ講習会「育児サポート」

対20歳以上

時5月18日(火) 午前9時30分～午後3時30分

場総合福祉センター

内緊急時の対応など子どもの預かりに必要な知識を学習

定20人(先着)

申問ファミサポ・サポートセンター(☎57・5007/総合福祉センター内)へ。

他①午前の部のみの受講可  
②託児(午後6か月以上)は午前の部のみ。5月11日(火)までに予約が必要

広告

スマホでQRをチェック

求人専用窓口  
LINE公式アカウント  
はじめました



## 看護多機能ホーム7月OPEN予定 介護職員オープニングスタッフ大募集!!

<p><b>正規職員</b> 交代勤務可能な方大歓迎!! 時間/17:00～16:00 28:00～17:00 310:00～18:00 共通資格/介護職員資格/ヘルパー2級以上(初任者研修) 待遇/各種保険完備、昇給、賞与、交通費支給(当社規定あり)、駐車場完備</p>	<p><b>介護福祉士</b> 時給 <b>25万円</b></p>	<p><b>ケアマネ</b> 時給 <b>27万円</b></p>	<p><b>夜勤専従職員</b> 時給 <b>25万円</b></p>
<p><b>パート</b> 短時間勤務の方(特に)!! ①7:00～9:00 <b>大歓迎!!</b> ②16:00～18:00</p>	<p><b>介護福祉士</b> 時給 <b>1,200円</b></p>	<p><b>ケアマネ</b> 時給 <b>1,500円</b></p>	<p><b>夜勤専従職員</b> 日当 <b>27,500円</b></p>

株式会社 アクティード ☎090-8076-3479 つながらない場合 ☎0563-65-8208  
介護施設&住宅型有料&訪問看護&保育園&配食サービス 住所/西尾市徳次町小坂36 アクティード西尾(☎57) 担当/ヒガシ

## 企業主導型保育園「にじいろほいくえん」 保育士募集!!

<p><b>正社員</b> 給与 <b>18.5万円～</b> 十通勤務 ※土日出勤あり 時間/7:30～18:30迄の間で8時間勤務シフト制</p>	<p><b>パート</b> 時給 <b>1,200円</b> 勤務形態は面接時に相談 土日時給 <b>100円アップ</b> 早番遅番時給アップ <b>WワークOK</b></p>
<p>資格/要保育士資格 待遇/各種保険完備、昇給、賞与、交通費支給(当社規定有)、駐車場完備</p>	<p>とっても欲しい人材 ①土日どちらか勤務可能な方 ②早番7時半又は15時以降勤務可能な方 ③フルパート</p>

株式会社アクティード にじいろほいくえん  
住所/西尾市高島町4丁目360 担当/すずき  
☎0563-65-9800 問合せは月～金曜日



対対象 時日時・期間 場場所 内内容 定定員  
 ¥費用 持持ち物 申申込 他その他 問問合先

どなたでも参加できる、費用が無料、申し込み不要の場合、対象や金額、申込方法を記載していません

市民病院の停電 時4月17日(出) 午後1時〜5時45分 内照明やテレビなどは使用不可。エレベーターは一部使用不可。売店終日休業 問市民病院管理課(☎56・3171)

## 募集 ふるさとワクワク体験塾の塾生

対小学4～6年生

活動期間 6月～4年1月

場市内各地

内①春のワクワク交流会 ②海ゴミ拾いミッション ③夜キャンプとカレーコンテスト ④座禅体験 ⑤土日2デイチャレンジ ⑥ワクワク味噌ラーメンコンテスト ⑦焚き火と餅つきin佐久島 ⑧ワクワクありがとう会

定24人(抽選)

¥3,000円(傷害保険料や材料費を含む)

申4月6日(火)～28日(水)に、申込書を同体験塾実行委員会事務局(FAX56・7737/生涯学習課・中央ふれあいセンター内)へ。申込書は同事務局に用意。申し込みフォームでも申し込み可

他5月16日(日)午後1時から保護者説明会への参加が必須



申し込みフォーム

### サポーターを募集

対体験塾と打ち合わせに参加できる18歳以上

活動期間 4月～4年3月

内仲間と共に挑戦し主体性と生きる力を育む子どもたちに寄り添い、成長を見守る。

定5人程度

謝礼 交通費程度

申4月5日(月)～16日(金)に、申込書を同体験塾実行委員会事務局(FAX56・7737)へ。月曜日を除く。申込書は同事務局に用意

問生涯学習課(☎55・3515)

### 母子福祉センター講座

●ひとり親家庭のライフプラン講座

対ひとり親家庭の親

時5月7日～7月16日の毎週

金曜日 全7回 午後7時

～8時

内ひとり親家庭のライフプランに関する講義、将来の不安に対する悩み相談など

定10人(先着)

●託児あり(要予約)。

●親子アレンジフラワー講座

対ひとり親家庭の親子

時5月9日(日) 午後1時30分

～3時

内アレンジフラワーで母の日のプレゼントを製作

定10組(先着)

¥1組1500円

◆共通事項

場総合福祉センター

申問4月12日(月)～20日(火)午前9時～午後5時に、市社会

福祉協議会(☎56・5900/総合福祉センター内)へ。土曜日、日曜日は除く。

### 身体障害者福祉センター講座

●パッチワーク講座

時5月10日～6月28日の毎週

月曜日 全8回 午後1時

30分～3時30分

内バッグや小物を作ります。

●切り絵講座

約4000円

時5月13日～7月1日の毎週

木曜日 全8回 午後1時30分～3時30分

内風景や干支などを作ります。

約2000円

◆共通事項

対身体障害者

場総合福祉センター

定10人(先着)

申問4月12日(月)～23日(金)午前9時～午後5時に、市社会福祉協議会(☎56・5900/総合福祉センター内)へ。土・日曜日を除く。

他付き添いの同伴可。手話通訳は要申し込み

### 手話奉仕員養成基礎講座

対入門講座受講経験者または入門講座修了程度の知識を有する方

時5月8日～10月9日の毎週

土曜日 全22回 午後6時

30分～8時30分

場総合福祉センター

内手話の基本文法を学び、手話で日常会話ができることを目指します。

定20人(抽選)

申問4月12日(月)～23日(金)午前9時～午後5時に、市社会福祉協議会(☎56・5900/総合福祉センター内)へ。土・日曜日を除く。

時5月13日～7月1日の毎週

木曜日 全8回 午後1時30分～3時30分

内風景や干支などを作ります。

約2000円

◆共通事項

対身体障害者

場総合福祉センター

定10人(先着)

申問4月12日(月)～23日(金)午前9時～午後5時に、市社会福祉協議会(☎56・5900/総合福祉センター内)へ。土・日曜日を除く。

## こんにちは 西尾のみなさん! EGAO®です! 広告

2021年4月1日 FMおかげぎは『エフエム EGAO』に生まれ変わりました!

これからは、西尾の天気・交通情報をはじめ盛りだくさんのタウン情報・お役立ち情報をお届けいたします!

◀エフエム EGAO公式サイト

周波数 76.3Mhz エフエム EGAO®にご期待ください!

放送はスマートフォンからでも聴けます!



株式会社エフエム岡崎 〒444-8691 岡崎市羽根町字若宮30-1 TEL 0564-55-8763

### 広告

西尾コンベンションホール

- 1年前からご予約可
- 申込は先着順です

株式会社西尾駅西開発

〒445-0852 愛知県西尾市花ノ木町4丁目64番地

TEL 0563-77-3887





犬・猫の愛護 ①子が生まれても飼えなければ不妊去勢を ②野犬・野良猫に餌やりしない ③殺傷・虐待しない ④環境保全課(☎34・8111/クリーンセンター内)

障害児者のための音楽教室

①中学生以上の障害者とその保護者 ②小学生以下の障害児とその保護者

時 4月24日～4年3月12日の

毎回土曜日 全12回 ①午前10時～10時45分 ②午前11時～11時45分

場 幡豆いきいきセンター

定 各15組(先着)

申問 4月5日(月)から、市社会福祉協議会幡豆支所(☎63・0181/幡豆いきいきセンター内)へ。土・日曜日、祝日を除く。

無料の歯科検診

③3年度中に20歳以上になる方

場 西尾市医師会加入の歯科医院

※市ホームページで確認可  
受診方法 予約の上、運転免許証など住所や年齢が分かるものと健康保険証を歯科



医院へ。

他 検診後に治療を受ける場合は治療費が必要。検診と同じ日の治療は不可

問 西尾市保健センター(☎57・0661)



募集

成人式実行委員

④平成13年4月2日～14年4月1日生まれで、実行委員会に参加できる方

活動期間 6月中旬～4年1月下旬

④年1月9日(日)に開催予定の西尾市成人式に向けて、月1～2回の実行委員会での式の企画、当日の運営など

定約10人

申問 5月7日(金)までに、生涯学習課(☎55・3515/ syougakukakusyuu@city.nishio.g.jp/中央ふれあいセンター内)へ。

他 公募以外に市内の各中学校出身者も選出

市民病院の職員

採用職種 医療事務員  
④平成4年4月2日以降生ま

れで、4年制大学・短期大学などを卒業、または卒業見込みの方

④1人程度

採用予定日 4年4月1日

試験内容 作文、アンケート、適性検査

試験日時 6月13日(日) 午前9時

試験会場 市民病院  
提出書類 受験申込書、学業成績証明書、卒業(見込)証明書

※募集要項・受験申込書は同課に用意。市民病院ホームページからダウンロードも可

申問 5月10日(月)～6月4日(金)に、提出書類を市民病院管理課(☎56・3171)へ。持参の場合は土・日曜日、祝日を除く午前8時30分～午後5時

市営住宅の入居者

●住崎住宅(住崎町)

間取りなど 3DK、水洗、家賃 2万7000円～5万3000円

●鳥羽第2住宅(鳥羽町)

間取りなど 3DK、水洗、家賃 1万5500円～2万6800円

●父橋住宅(室町)

間取りなど 2K、水洗、

家賃 4000円～7900円

●味浜住宅(一色町味浜)

間取りなど 2DK、水洗、家賃 2万2300円～4万3900円

◆共通事項  
募集戸数 各1戸

申問 4月6日(火)～13日(火)に、建築課(☎65・2146)へ。他 詳しくは市ホームページをご覧ください。

自衛官

募集種目 ①一般幹部候補生(大卒程度試験) ②一般幹部候補生(院卒者試験) ③

歯科幹部候補生 ④薬剤科幹部候補生 ⑤一般曹候補生 ⑥自衛官候補生

①22歳～25歳 ②修士課程を修了または修了見込みの

20歳～27歳 ③専門職大学を卒業または卒業見込みの20歳～29歳 ④専門職大学を卒業または卒業見込みの20歳～27歳 ⑤⑥18歳～32歳

申時 ①～④6月18日(金)まで

⑤5月11日(火)まで ⑥随時  
申 自衛隊岡崎所(岡崎合同庁舎6階/岡崎市羽根町)へ。

問 自衛隊岡崎所(☎0564・58・0095)、市総務課(☎65・2164)

石のおかだや 広告

**墓石**

石のおかだや 検索

☎0120-54-2514  
今川町馬捨場41-1(郵便局南400m)

市街化調整区域の土地利用・売買にはさまざまな法的制限があります 広告

農地転用 建築許可  
売買 賃貸 相続

調整区域・農地のことなら経験と実績の

ショウカイ  
**正海行政書士事務所**  
西尾市住崎四丁目106番地 行政書士 正海 浩

私たちが相談しました!

ご相談はお気軽に  
0563-54-7707

相続・離婚・債務整理・交通事故の相談は初回無料 広告

その他、労働・企業法務・刑事事件応需

夜間・休日法律相談可

**愛三西尾法律事務所**

代表弁護士/井上洋一(愛知県弁護士会所属)

西尾駅西へ徒歩3分 西尾市木町3丁目51-3 林ビル2F  
TEL.0563-53-0220 駐車場あり www.aisan-law.jp



対象 時日時・期間 場所 内容 定員  
費用 持ち物 申込 他その他 問問合先

どなたでも参加できる、費用が無料、申し込み不要の場合、対象や金額、申込方法を記載していません

補助金 **安心・安全な暮らしをサポート** 問問建築課(☎65・2381)

事業名	対象	募集戸数	補助金額など
① 木造住宅耐震診断	2階建て以下の木造の一戸建て住宅・長屋建て住宅・共同住宅・併用住宅（貸家を含む）	200戸	診断費の全額
② 非木造住宅耐震診断	木造以外の一戸建て住宅・併用住宅（貸家を含む）	1戸	診断費の3分の2（上限9万円）
③ 耐震改修	診断後の判定値が1.0未満の木造住宅で、判定値を1.0以上かつ0.3を加算した数値以上とする工事	5戸	改修費（上限120万円）
④ 段階的耐震改修	①診断後の判定値が0.4以下の木造住宅で、判定値を0.7以上1.0未満とするもの ②診断後の各階の判定値が1.0未満の木造住宅で、2階建ての1階の判定値を1.0以上とするもの ③一段目耐震改修費補助を受けた木造住宅で、判定値を1.0以上とするもの	1戸	改修費（上限60万円）
⑤ 耐震シェルター整備	診断後の判定値が0.7未満の木造住宅で、耐震シェルターを整備する工事	1戸	整備費の3分の2（上限60万円）
⑥ 小規模改修	診断後の判定値が0.7未満の木造住宅で、耐震性能が向上する工事	1戸	改修費などの2分の1（上限15万円）
⑦ 住宅除却	診断後の判定値が0.7未満の木造住宅（延べ面積30平方メートル以上）で、1棟すべてを除却する工事	170戸	住宅除却費（上限20万円）
⑧ ブロック塀等撤去	道路からの高さが1メートル以上で、組積造の部分が80センチメートル以上の道路および公共施設の敷地に面したブロック塀などを撤去する工事	50戸	撤去費の2分の1（上限10万円）。通学路などに面する場合は撤去費の3分の2（上限15万円）
⑨ 三世帯同居住宅新築・改修	一戸建て住宅または併用住宅で、1つの棟にキッチン、浴室、トイレ、玄関のうち2つ以上を複数個所に設置する工事	25戸	工事費の2分の1（上限30万円）
⑩ 住宅浸水対策	洪水ハザードマップで浸水のおそれがある敷地や、過去に浸水の被害を受けた敷地とその隣接地の住宅所有者が行う浸水対策工事	2戸	工事費の2分の1（上限100万円）

※全て先着順。①～⑦は昭和56年5月31日以前に着工した住宅が対象。③と⑨は固定資産税などの特例が受けられる場合あり。申請書は建築課に用意。市ホームページでダウンロード可

緑の募金にご協力を  
時5月1日(出)〜31日(月)  
場公園緑地課、各支所  
内寄付金は森林整備や緑化の推進に役立てられます。問公園緑地課(☎65・2149)

その他  
生ごみ処理器(機)の補助



●生ごみ処理器(コンポスト)  
対 100リットル以上のもの  
対 購入価格の2分の1 (300リットル未満は3000円、300リットル以上は4000円が上限)  
補助台数 1世帯2基まで  
申 市認定の販売登録店へ。  
●生ごみ処理機(機械式)  
対 購入価格の2分の1  
※2万円が上限  
補助台数 1世帯1基  
提出書類 ①補助金交付申請書 ②補助金交付請求書兼実績報告書 ③生ごみ処理機販売証明書兼支払証明書  
申 市認定の販売登録店で購入後、提出書類をごみ減量課(クリーンセンター内)または各支所へ。  
◆共通事項  
他販売登録店は市ホームページで確認可  
問ごみ減量課(☎34・8113)



広告募集中! 広報にしお広告に掲載してみませんか?

新規開店告知 企業広告 イベントのご案内 求人 など

「こんな掲載内容でも大丈夫?」「1回しか掲載しなくても大丈夫?」などの問い合わせも大丈夫です!

掲載をご検討の方は エムアイシーグループ 西尾市広告係まで

※掲載枠数には限りがございますので、事前にお問い合わせいただくことをお勧めいたします。



〒445-0811 西尾市道光寺町東縄 65  
TEL (0563) 56-5111 FAX (0563) 56-5166  
Web サイト: https://www.micg.co.jp/ Eメール: nishio-koukoku@micg.co.jp





今月の納期 対し尿くみ取り手数料：第1期 納期限 4月30日(金)

環境に優しい暮らしをサポートする制度

- ① あいち森と緑づくり税を活用した補助金
- 緑の街並み推進事業
- 対個人や企業が所有する敷地や建物で行う、屋上緑化や壁面緑化・空地緑化・駐車場緑化工事など。

● 市民参加緑づくり事業

対市民団体などが公共の敷地で行う、市民参加の樹林地整備や植栽、ビオトープづくりなどの緑づくり活動や体験学習。参加者の延べ人数が50人以上のものに限る。

② 公園整備のための土地をお貸しください

対市街化区域内の土地で、公園として10年以上無償で利用できる土地

内市街化区域内の土地の所有者から無償で土地をお借りし、公園を整備します。ご協力いただける場合、土地所有者は固定資産税・都市計画税が非課税になります。

◆ 共通事項

申問公園緑地課 (☎65・2149) へ。

他他にも条件あり。補助金額など詳しくは市ホームページで確認可。①は工事着手前に要相談

行政評価委員を委嘱

行政評価委員会委員の任期満了に伴い、新たに杉浦美智子氏と中根雄志氏に委員を委嘱しました。任期は4月1日から2年間です。



杉浦美智子氏



中根雄志氏

他委員に苦情相談できます。26ページの市民相談をご覧ください。

問行政評価委員会事務局 (☎65・2155) / 企画政策課内)

西三河都市計画道路の変更(案)の縦覧

時 4月9日(金)～23日(金)

場 都市計画課

内 西三河都市計画道路の変更 (県決定・市決定)

他 口座振替の方は残高をご確認ください。再振替は不可 問 取納課 (☎65・2132)

他期間中に意見書の提出可  
意見書の提出先・問合先 都市計画課 (☎65・2144)

西尾市民げんきプラザのトレーニングルームの利用を再開

利用再開日 5月6日(木)

利用予約受付開始日時 4月15日(木) 午前9時

申問 西尾市民げんきプラザ (☎65・0111) へ。

他 ①マシンの利用台数を制限し、完全入れ替え制 ②定期券は販売しません。

ほかしの引換券無料配布

内 配布枚数は最大12枚、申し込む月によって減少。

配布開始日 5月13日(木)

配布場所 ごみ減量課(クリーンセンター内)、各支所

配布数 1800世帯 ※1世帯1回限り

他 ①郵送で申し込む場合は、6月11日(金)(消印有効)までに、84円切手を貼った返信用封筒に郵便番号・住所・世帯主名を記入し、ごみ減量課「ほかし希望」(〒445-1850)1住所不要)へ。

直接畑にまいても肥料としての効果はありません。

問 ごみ減量課 (☎34・8113)

おわびと訂正

広報にしお3月号8ページPick up Topicsの記事中、きら市民交流センターの生涯学習機能部分(貸室)の施設使用料に誤りがありました。正しくは次のとおりです。おわびして訂正します。

午前9時～午後9時の使用料  
▶会議室1…3,120円  
▶会議室2…930円

問生涯学習課 (☎55・3515)

●● 天体観望会

時 4月17日(土)、5月1日(土)  
▶太陽観望会…午後2時～4時  
▶夜間観望会…午後7時～8時30分  
☑太陽の黒点やプロミネンス、月、火星、二重星、星団などを観察・撮影  
場 問 寺津ふれあいセンター (☎58・1177)



献血にご協力を

問福祉課 (☎65・2114)

4月4日(日) 午前10時～11時30分・午後1時～4時  
おしろタウン・シャオ

4月18日(日) 午前10時～11時30分・午後1時～4時  
ヤマナカ西尾寄住店

5月4日(祝) 午前9時30分～11時30分・午後1時～3時30分  
一色さかな広場

広告

こだわり食材のピッツア&パスタが  
イトインでもテイクアウトでも楽しめる  
ピッツア&パスタ ビソリーノ

**Pisolino**

テイクアウトも大好評!

TEL 0563-54-6556  
西尾市道光寺一丁目4番地15  
お得な情報が満載  
http://www.pisolino-nishio.com

大切なご家族を送るセレモニー 広告

ご自宅で セレモニー

ペットの旅立ち  
Thank you my family  
西尾店

ご自宅で 火葬・ご返骨

「ありがとう」  
の気持ちを込めてペットの旅立ちをお手伝いします。

TEL 0563-65-0810 (営業時間 10:00～19:00/月曜日定休)  
24時間 ネット予約 http://pet-tab.jp/  
ペットの旅立ち 検索

〒445-0874 愛知県西尾市菱池町洲崎47 (株)モーターランド

対象 日時・期間 場所 内容 定員  
費用 持ち物 申込 他その他 問合せ先

どなたでも参加できる、費用が無料、申し込み不要の場合、対象や金額、申込方法を記載していません

華蔵寺(吉良町)の「華蔵寺吉良家墓所」を市の史跡に2月16日付けで指定

文化財課 ☎56・2459 / 岩瀬文庫内

## 募集 7月16日(金)~18日(日)開催 西尾祇園祭の参加者

問 西尾祇園祭実行委員会 ☎080・2226・1131



### 市民総踊り「おどりん 西尾!!」

- 部門** ▶ジュニア…踊り手の大部分が園児~中学生  
▶一般…高校生以上
- 時** 7月18日(日) 午後4時~7時50分
- 曲目** 西尾小唄リニューアルバージョン  
※希望者にCDを配布
- 踊り** 他のグループの進行を妨げたり、後退したりする踊りは不可
- 賞** 各部門でグランプリ、準グランプリ、部門賞
- 申** 5月21日(金)までに、申し込み専用ページから申し込んでください。
- 他** 後日開催の説明会に出席してください。

### ステージパフォーマー

- 時** ▶歴史公園会場…7月17日(土) 午後4時~8時30分、18日(日) 午後4時~7時  
▶みどり川会場…7月17日(土) 午後4時~8時30分、18日(日) 午後4時~8時30分
- 内** 1 チーム15分程度の演奏など
- ¥** 1 チーム5,000円
- 申** 5月21日(金)までに、申し込み専用ページから申し込んでください。



### ボランティアスタッフ

- 時** 7月17日(土)・18日(日)の開催時間中と終了後
- 内** 会場内を巡回しながら清掃
- 申** 5月21日(金)までに、申し込み専用ページから申し込んでください。
- 他** 小学生以下は保護者同伴



### 「おどりん 西尾!!」動画コンテスト

- 一人でも大勢でも大丈夫。「おどりん西尾!!」を楽しく踊った動画を投稿してください。
- 動画の長さ** 1分以内
- 賞** ▶最優秀賞(1人)…商品券10万円分  
▶特別賞(5人)…商品券1万円分
- 申時** 6月30日(水)まで
- 申** ①「#おどりん西尾2021」を付けてFacebookまたはInstagram、TikTokに投稿  
②西尾祇園祭公式LINE宛てに動画を投稿
- 他** 入賞した動画をインターネットで公開。審査結果は7月7日(水)に祭ホームページで発表

コンテストのお手本動画を公開中。詳しくはこちら



### 協賛企業・協賛者

西尾祇園祭のパンフレットやバルーンライトに、企業名や個人名、イラスト、メッセージなどの広告を掲載できます。協賛金と広告枠の寸法などは次のとおり

- パンフレット(約6万部作成)
    - ・A枠…1万円(縦0.5cm×横3.3cm/モノクロ)
    - ・B枠…3万円(縦2.6cm×横3.3cm/カラー)
    - ・C枠…6万円(縦2.6cm×横6.6cm/カラー)
    - ・D枠…9万円(縦2.6cm×横9.9cm/カラー)
    - ・E枠…18万円(縦5.2cm×横9.9cm/カラー)
    - ・F枠…30万円(縦5.2cm×横16.5cm/カラー)
  - バルーンライト(会場全体で50機を予定)
    - ・5機…5万円(縦約15cm×横約50cm/カラー)
- 申** 5月21日(金)までに、申込書を西尾商工会議所(FAX57・0002)へ。申込書は同会議所、市観光文化振興課に用意



## 介護・看護・保育就職相談会 & 企業説明会開催

広告

令和2年・3年新卒の方随時受付中!!	
日付	令和3年4月24日(土)・25日(日)
時間	午前10時~午後4時
場所	西尾市文化会館201会議室

正社員・パート  
介護職員  
大募集!

スマホでQRをチェック

求人専用窓口  
LINE公式アカウント  
はじめました



公式ホームページ  
アットホームな施設の様子を  
ご覧ください。



事前予約不要でお好きな時間にお気軽にお越しください。ソーシャルディスタンスを保ちマスク着用の上ご来場ください。

【パート・正社員大募集】▶募集職種▶  
介護・看護・CM・OT・PT・ST・夜勤専従・家事援助・保育  
これから始めたい未経験の方も大募集! 無料保育園もあるよ!

株式会社 アクティード ☎090-8076-3479 つながらない場合 ☎0563-65-8208  
介護施設 & 住宅型有料 & 訪問看護 & 保育園 & 配食サービス 住所/西尾市徳次町小蔵36 [アクティード西尾] 代表/ヒガシ



# 市民相談

## 行政評価苦情申立

時 4月19日(月)、5月10日(月)午後1時30分～3時 場 市役所 内 市の苦情対応に納得できない場合の相談 予 問 行政評価委員会事務局 (☎65・2155/企画政策課内)

## 年金相談

時 5月13日(木)・20日(木)・27日(木)午前10時～正午、午後1時～4時 場 市役所 内 厚生・国民年金の相談・手続き 予 問 4月20日(火)から、保険年金課 (☎65・2104)へ。

## 消費生活相談

時 毎週月～金曜日午前9時～午後4時 場 消費生活センター(市役所会議棟) 内 悪質商法や多重債務問題(面談のみ)、クーリングオフなど※予約優先。電話相談可 予 問 消費生活センター (☎65・2161)へ。

## 労働相談

時 4月20日(火)午後1時～4時 場 市役所 内 労働条件や解雇、賃金などの労働問題※予約制 予 問 前日の正午までに、商工振興課 (☎65・2168)へ。

## 創業支援相談

時 毎週月～金曜日午前8時30分～午後5時 場 商工振興課 内 新規創業の相談 問 商工振興課 (☎65・2168)

## 市税夜間納税相談

時 4月8日(木)午後5時15分～8時 場 市役所 内 市税の相談・納付 問 収納課 (☎65・2129)

## 市税休日納税相談

時 4月25日(日)午前8時30分～正午 場 市役所 内 市税の相談・納付 問 収納課 (☎65・2129)

## 市民特別法律相談

場 時 ▶ 幡豆支所…5月6日(木)▶ 寺津ふれあいセンター…5月8日(土)▶ 市役所…5月11日(火)・25日(火)▶ 一色支所…5月20日(木)▶ 吉良支所…5月27日(木) 時 午後1時30分～4時 内 法律的専門知識が必要な相談 ※1人30分以内、各日5人まで 予 問 4月16日(金)から、市民課 (☎65・2198)へ。

## 行政書士書類作成相談

時 5月19日(火)午後1時30分～3時30分 場 一色支所 内 官公署に提出する相続などの書類作成 問 市民課 (☎65・2198)

## 登記相談

時 5月12日(水)午後1時～4時 場 市役所 内 土地の売買や相続など 問 市民課 (☎65・2198)

## 司法書士法律相談

時 5月14日(金)午後1時30分～4時 場 市役所 内 紛争の目的の価格が140万円以下の民事相談※1人30分以内、5人まで 予 問 4月16日(金)から、市民課 (☎65・2198)へ。

## 行政相談

時 5月14日(金)午前10時～正午 場 市役所 内 国の仕事や手続き、サービス全般に対する苦情や要望 問 市民課 (☎65・2198)

## 人権困りごと相談

場 時 ▶ 一色・吉良支所…5月14日(金)▶ 総合福祉センター…5月15日(土)▶ 幡豆いきいきセンター…5月21日(金) 時 午後1時30分～4時 内 いじめ、虐待、セクハラなどの相談※一色支所と総合福祉センターは弁護士が同席 問 市民課 (☎65・2198)

## 内職相談

時 毎週金曜日午前10時～午後3時 場 総合福祉センター 内 内職の紹介と事業所の登録 問 福祉課 (☎65・2114)

## 障害者虐待相談

時 毎週月～金曜日午前8時30分～午後5時 場 障害者虐待防止センター(福祉課内) 内 障害者に対する虐待など 問 障害者虐待防止センター (☎65・2117)

## こころの相談

時 毎週月～土曜日午前9時～午後5時※水曜日は正午まで 内 精神障害者と家族の困りごと 場 問 地域活動支援センターめだか工房 (☎54・6775/矢曾根町)

## 身体障害者相談

時 毎月第1・4月曜日午前9時～正午 場 総合福祉センター 内 身体障害者と家族の困りごと 問 福祉課 (☎65・2113)

## 結婚相談

時 毎週火曜日と毎月第1・3日曜日午後1時～3時 場 総合福祉センター 内 結婚相手の紹介※申込金500円と写真2枚必要 問 市社会福祉協議会総務課 (☎56・5900/総合福祉センター内)

## 児童生徒心配ごと相談

時 毎週月～金曜日午前9時～午後4時 内 いじめや不登校など※面談可 場 問 適応指導教室(中央ふれあいセンター内)☎57・0555/一色町公民館内☎73・4572)

## DV相談

時 毎週月～金曜日午前8時30分～午後5時 場 市役所 内 配偶者などからの暴力 問 家庭児童支援課 (☎56・3113)

## 育児・虐待相談

時 毎週月～金曜日午前8時30分～午後5時 場 市役所 内 子どもの発達や育児全般、児童虐待※電話相談可 問 家庭児童支援課 (☎56・3113)

## 育児相談

時 毎週月～金曜日午前8時30分～午後5時 場 子育て支援センターやつおもて(八ツ面保育園内) 内 未就学児の育児、生活習慣、心配ごとなど 問 子育て支援センターやつおもて (☎57・2602)

## 児童巡回相談

時 5月6日(木)午前10時～午後3時 場 市役所 内 療育手帳に関する相談※予約制 予 問 西三河福祉相談センター (☎0564・27・2779/岡崎市民大寺本町)

## 児童相談

時 毎週月～金曜日午前9時～午後4時 場 市役所 内 児童の性格や家族関係、学校生活など※電話相談可 問 家庭児童支援課 (☎56・0324)

## ひとり親家庭相談

時 毎週月～金曜日午前8時30分～午後5時 場 市役所 内 ひとり親家庭の困りごとや自立生活 問 家庭児童支援課 (☎65・2179)

## 外国人相談窓口

日 時・場 所 ▶ 市役所開庁日の 午前8時30分～午後5時…市役所2階(地域つながり課) / 内 容 生活で 困っていることを ベトナム語、ポルトガル語の相談員に 相談 できます。 / 問 い 合 わ せ 先 地域つながり課 (電話0563・65・2383)

## テレビのリモコンの dボタンを活用

# 防災のススメ

岡危機管理課 (☎65・2138)



市防災マニュアル  
「ぼうさいくま」

メーカーによってリモコンのdボタンの位置は異なります。まずは、このボタンを見つけましょう！



dボタンを押すと、右側にあるメニューが開きます。



テレビのリモコンの「dボタン」を押すだけで、西尾市内の各注意報や警報、避難所開設情報、避難勧告情報など、災害時に必要な情報をデータ放送で簡単に確認できます。



### 災害時にも有効

メニュー画面が表示されたら、矢印ボタンを**防災・生活情報**に合わせて、決定ボタンを押してください。さまざまな防災情報を早く確認できます。実際の画面を見て使い方を覚え、災害時に備えましょう。

### dボタンを習慣に

天気予報などが分かるのと、持ち物や予定などを考えるのに役立ちます。毎日の通勤や通学前に**確認をする習慣**を付けましょう。

## ほんものづくり道場

岡商工振興課 (☎65・2158)

市職員がほんものづくり隊の企業に体験入社。実際に感じた企業の魅力を紹介します。



今回体験入社したのは…

### セイワ株式会社

問合先/☎56・2647  
分野/切削加工



製造部  
新実 拓也 さん

当社は、自動車や産業機械に必要なアルミの鋳造品を切削加工しています。少量生産や試作部品、特に**複雑な形状の受注に対するスピードと品質の高さを強みに「お客様の困った」**に応える製品を生産しています。また、主体的なモノづくりと技術力向上に取り組み、自社製品開発から販売まで行うプロジェクト「**チームセイワ魂**」に力を入れています。現在は、プロダクトデザイナーとコラボして直接消費者に提供できる新製品を製作。試行錯誤した製品が形になり、皆さんに使ってもらえる姿を想像しながらモノづくりを楽しんでいます。

体験メモ

### 想像力と技術を組み合わせて 生まれるモノづくりの喜び

削る軌道を想像・計算して入力するプログラミングや刃物の選択など、切削のプロセスの多さに驚きました。細部に宿る技術やチームで知恵を出し合ってゼロから作るモノづくりの楽しさに心が躍りました。



\\ ワクワク!! //



市商工振興課  
古澤 典幸 主事



# ひろがる西尾の輪

## 相互扶助で楽しむ PCレスキュー



PCレスキューは、平成20年に発足したITボランティア団体です。30代〜70代の約15人が参加し、毎週金曜日の午前10時〜午後4時に、総合福祉センターで活動しています。パソコンやネットワークの相談、初歩的なパソコン講習などを実施。参加者同士で困りごとを解決し合うなど、デジタルを通じたコミュニケーションや生活を楽しんでいます。大きな展望として、学校などのプログラミング授業

と連携した高齢者向け対話ロボットや、声を掛けるだけで遠隔会議などに参加できる視覚障がい者向けのシステムの開発など、夢がふくらむ計画もたくさんあります。

新たな機器やアプリなど便利なツールが増え続ける一方で、使えずに困る人もいます。年齢や知識を問わず興味のある方は、気軽に見学に来てください。

岡大美（☎090・7610・9905／寄住町）



鈴木 大和ちゃん  
令和元年11月生まれ  
(一色町)

ダンス大好き大和くん！  
たくさん食べて遊んで大きくなってね！



佐藤 絢子ちゃん  
令和元年7月生まれ  
(吉良町)

にこにご笑顔の頑張り屋♪  
お兄ちゃんたちと仲良く育ててね！



鈴木 惺成ちゃん  
平成31年4月生まれ  
(今川町)

いっぱい食べて、いっぱい遊んで、すくすく育ってねっ！



前田 ももかちゃん  
令和元年7月生まれ  
(平坂町)

元気いっぱいなももちゃん。  
これからも元気に育ってね☆



嶋崎 紬ちゃん  
平成31年4月生まれ  
(徳次町)

思いやりの心を持てるように、  
一緒に成長していこうね！



稲垣 陽咲ちゃん  
平成31年4月生まれ  
(寺津町)

いつも笑顔の陽咲。毎日  
幸せをありがとう！元気に育ってね！！



神田 莉那ちゃん  
令和元年9月生まれ  
(上道目記町)

にーに大好きなりーちゃん♡  
これからもずっと仲良くね。



富田 旭飛ちゃん  
平成31年4月生まれ  
(熊味町)

食べるのが大好きな旭飛くん☆  
いっぱい食べて大きくなってね！

### \ Kids / 📷 キッズアルバム

### 材料(4人前)

鶏もも肉…1枚  
 塩…一つまみ  
 こしょう…少々  
 天ぷら粉…大さじ2  
 コーンフレーク…35g  
 揚げ油…適量



おうち  
 de  
 給食

- ① コーンフレークを、チャック付きポリ袋などに入れて軽く砕く。
- ② 鶏もも肉を4等分にそぎ切りし、塩とこしょうを振って下味をつける。
- ③ ②に水で溶いた天ぷら粉を、まんべんなく付ける。
- ④ ③に①のコーンフレークをまぶす。
- ⑤ 揚げ油を160～170℃に熱し、④を6～7分程度揚げる。鶏肉の中心まで火が十分に通れば出来上がり。

#### 試してみたい裏レシピ

鶏もも肉の代わりに、タラなどの白身魚でアレンジしてもおいしいです。

#### POINT

カリカリした衣の食感がくせになる、子どもたちに人気のメニュー。コーンフレークは加糖を使うと焦げやすいので、無糖がおすすめです。

鶏肉の  
 カリカリ揚げ

## 市民の声

市民の皆さんから寄せられた意見などを紹介します。

Q

防災無線の放送内容を知りたい。

防災無線の放送内容は、西尾市公式LINEで確認できますか。

A

行方不明者情報などの一部の内容を除き、防災無線の放送と同時に、同じ内容を西尾市公式LINEで発信しています。



西尾市公式  
 LINEの  
 友だち登録は  
 こちら

みんなの  
 everyone's gallery  
 ギャラリー

市民の皆さんの作品を紹介します。応募は右のコードから



さかあがりできたよ



稲垣陽太くん(寺津町)

ランバイクの全国大会で入賞することを目指して、毎日練習しています。練習の休憩中に、初めて逆上がりできたときの様子を描きました。背景に自分の好きな色を2色使っているところがポイントです。





# 花粉症に注意

対策が肝心

毎年、多くの人が苦しむ花粉症。自然豊かな西尾市では、1年を通してさまざまな植物の花粉が飛散するため、季節を問わず対策が必要です。新型コロナウイルス感染症と似た症状も多いこともあり、花粉症の知識を深めることが大切です。市民病院耳鼻咽喉科の田中宏明医師に花粉症の知識や対策を聞きました。

## 季節を問わず注意

春先は花粉症に苦しむ方が多くいます。花粉症とはアレルギー性鼻炎の一つで、鼻から吸い込まれた花粉が鼻粘膜でアレルギー反応（通常は無害な物質に対して免疫が異常な反応をすること）を起こし、くしゃみ、透明な鼻水、鼻づまりなどの症状が現れます。西尾市ではスギ花粉症だけでなく、イネ科の植物の花粉症の方も多いため、梅雨明けまで注意が必要です。

## 症状を抑えることが大切

花粉症の症状は、新型コロナウイルス感染症と似ています。新型コロナウイルス感染症と誤解されないためにも、次の①～⑥を実践

し、花粉症の症状を抑えることが大切です。

- ①マスクを着用する
- ②自動車のエアコンフィルターを花粉対応のものにする
- ③空気清浄機を玄関に置いて、花

花粉症はくしゃみ、透明な鼻水、鼻づまりなどのアレルギー性鼻炎

## 花粉症と風邪の違い

- ④花粉が付着しにくい、滑りやすい生地の衣服を着る
  - ⑤寝具や寝間着の洗濯は、室内干しや乾燥機を使用する
  - ⑥医療機関にかかり、処方された抗ヒスタミン薬などの飲み薬やステロイドを含む鼻スプレーを利用する
- ※緑内障や前立腺肥大症と診断されている方は、抗ヒスタミン薬を飲んでいいか主治医に確認してください。抗ヒスタミン薬は種類によって眠気を感じる場合があります。自動車の運転などには注意が必要です。

の代表的症状の他に、軽いのどの痛みを感じる場合があります。風邪だと誤解して市販の風邪薬を飲み、痛みを抑えてしまうことがあるようです。風邪薬を長期間飲むことは、おすすめできません。通常の風邪は薬を2週間飲み続ければ、症状は軽減または治癒します。2週間以上風邪のような症状があるときは、アレルギー反応による鼻炎やのどの炎症を疑い、耳鼻咽喉科を受診してください。アレルギー性鼻炎は、毎年同じ季節に発症します。毎年同じ時期に風邪をひいている場合、実はアレルギー性鼻炎やアレルギー性のどの炎症かもしれないため、カレンダーに風邪の症状を感じた日を記録しておくといいでしょう。辛い症状が続く場合は、医療機関を受診してみてください。



耳鼻咽喉科部長  
田中宏明 医師



それでは、吉良荘東条と西条の境はどこであったのか。全国の荘園では東条・西条、上条・下条などが多くみられますが、その境はほとんど主要河川であり、吉良荘の場合も現在の矢作古川であると考えられます。

吉良荘の荘域は矢作川下流域の丘陵地と三河湾の海岸低地に広がって、現在の西尾市域とほぼ重なるといわれています。吉良荘が成立した時期は不明ですが、成立時から東条と西条に分かれていて、その境は当時の矢作川の本流である弓取川(現在消滅)といわれてきました(弓取川の位置は地図参照)。

しかし、『新編西尾市史』の編さんが進むにつれて、そうではないことが判明しました。建武5(1338)年に吉良貞義が今川氏に吉良荘西条内の「今川・一色」の地を与えています。『一色』は現在の一色町一色と考えられ、一色高校辺りを流れていた弓取川より明らかに東に位置しています。また、西条吉良氏の義堯が1554年以前から平口の鈴木氏に屋敷を安堵する証文を出していますが、『平口』は現在の平口町で、明らかに弓取川より東です。他にも弓取川が境ではないことを示す史料が多く見つかりました。詳しくは『新編西尾市史 資料編2 古代・中世』をご覧ください。

## 吉良荘東条・西条の境は弓取川ではなかった



市史編さん室 齋藤俊幸

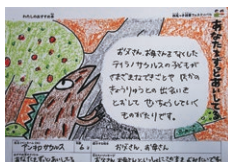
## 図書館通信

### 図書館の催し

西尾市立図書館(☎56・6200)、吉良図書館(☎32・3400)、一色学びの館(☎72・3880)、幡豆図書館(☎62・6588)

### 西尾っ子読書フェスティバル

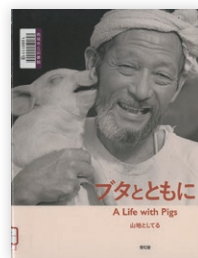
各館でさまざまなイベントを開催します。その他のイベントは図書館ホームページで確認できます。



「わたしのおすすめ本」の作品

イベント	日時	開催場所	内容
わたしのおすすめ本	4月17日(土) 5月9日(日)	全館	おすすめ本を紹介する作品を募集し、各館で展示。4月7日(木)まで、作品を募集中
楽しく使ってみよう！ 読書通帳	4月17日(土) 5月9日(日)	西尾市立図書館	借りた本が記録される「読書通帳」に関する展示
こねこね・たねだんご	4月17日(土) 午前10時～午後1時	一色学びの館	土をこねて種を包み、種だんごを作ります
わくわく！とびだすおはなし会	4月17日(土) 午前10時30分～11時	吉良図書館	パペットや紙人形を使ったおはなし会。当日先着7組
あつまれ！ぼかぼかウキウキおはなし会	4月18日(日) 午前10時30分～10時50分	幡豆図書館	大型絵本の読み聞かせやエプロンシアターなど。当日先着10組

### おすすめ新刊



### ブタとともに

[著]山地としての／青幻舎

養豚場のお父さんと愛情いっぱい育てられたブタたちの日常を写真で紹介。誕生の喜び、一緒に過ごす楽しさ、市場に送られる日の悲しさ…。限りある時間を共に生きることの大切さを知る一冊

## 4月の休館日

[全館共通]  
5日(月)・12日(月)・19日(月)・26日(月)  
[本館のみ]  
15日(休)



図書館  
ホームページ



**健診など** 西尾地区の方は西尾市保健センターで、一色・吉良・幡豆地区の方は吉良保健センターで受けてください。都合で受けられない場合は、1週間前までにご連絡ください。

 **乳幼児など** ※母子健康手帳と事前に配布した各健診問診票(健診のみ)を持参の上、お越しください。

健診・相談	対象	西尾地区	一色・吉良・幡豆地区	内容・持ち物など
4か月児健康診査	令和3年 1月生まれ	時 7日(金)・14日(金)・21日(金) 受 午後1時10分～2時20分	時 12日(水) 受 午後1時10分～2時20分	
1歳児育児相談	令和2年 5月生まれ	時 6日(木)・27日(木) 受 午後0時55分～2時30分	時 20日(木) 受 午後0時55分～2時30分	
1歳6か月児健康診査	令和元年 9月生まれ	時 19日(水)・26日(水)、6月2日(水) 受 午後1時～2時15分	時 18日(火) 受 午後1時～2時15分	対象者には日時を指定して個別に通知。通知に記載された受付時間にお越しください。都合の悪い方はご連絡ください。
2歳児歯科健康診査	平成31年 3月生まれ	時 10日(月)・17日(月)・31日(月) 受 午後0時55分～2時10分	時 24日(月) 受 午後0時55分～2時10分	
3歳児健康診査	平成30年 1月生まれ	時 11日(火)・25日(火)、6月1日(火) 受 午後1時～2時15分	時 28日(金) 受 午後1時～2時15分	
おめでとう相談	生後4か月まで	時 14日(金)・25日(火) 受 午前9時30分～10時50分	時 12日(水) 受 午前9時30分～10時50分	内 母乳・育児相談、測定など 持 バスタオル1枚 申 西尾市保健センターへ。
助産師相談	妊婦、産後6か月までの産婦	時 14日(金)・25日(火) 受 午前9時30分～10時50分	時 12日(水) 受 午前9時30分～10時50分	内 出産や授乳、育児の相談など 持 バスタオル1枚(産婦のみ) 申 西尾市保健センターへ。
育児相談	乳幼児	時 27日(木) 受 午前9時30分～10時40分 ※医師の相談は10時から	時 12日(水) 受 午前9時30分～10時40分	内 乳幼児の発達や育児の相談など 持 バスタオル1枚(2歳未満) 申 西尾市保健センターへ。
オンライン育児相談	妊婦、乳幼児	時 11日(火)・18日(火)・25日(火) 受 ①午前9時 ②午前10時	③午前11時	内 出産や乳幼児の発達、育児の相談など(Zoomを使用) 定 各1人(先着) 申 市ホームページで申し込み。
離乳食もぐもぐ教室	令和2年 10月生まれ	時 7日(金)・21日(金) 受 ①午前9時30分～9時45分 ②午前10時30分～10時45分	時 20日(木) 受 午前10時15分～10時30分	内 離乳食についての話 持 4か月児健診で案内済み 申 西尾市保健センターへ。
さくらんぼクラブ	多胎児の親子、多胎妊娠中の妊婦		5月は開催なし	

新型コロナウイルス感染症の拡大を防止するため「新しい生活様式」を取り入れて保健事業を実施します。開催予定の事業の変更などは、市ホームページで確認してください。お子さんの発育や発達、子育ての悩みなどは電話で相談できます。

**保健センターに行くときは** ①来所前に体温を測定してください。②家族に発熱や咳などの症状がある方は来所を控えてください。③マスク着用でお越しください。④付き添いはお子さん1人に保護者1人まで

## 妊婦

健診・相談	対象	日時・場所など	内容・持ち物など
母子健康手帳の交付と妊婦相談	妊婦	場時 西尾市保健センター…月～金曜日 ※祝日を除く。 受 午前8時30分～11時30分 ※都合が悪い場合はご連絡ください。 吉良保健センターでは交付しません。	内 母子健康手帳の交付と妊娠中の相談 持 妊娠届出書、マイナンバーカード(個人番号カード)または通知カード、本人確認できる書類(自動車運転免許証など) 他 代理人の場合は委任状が必要
マタニティクラス	初産婦	時 6日(木) 受 午前9時40分～9時55分 場 西尾市保健センター	内 講話「母乳の話」、もく浴の手順など 定 12人(先着) 持 母子健康手帳 申 4月13日(火)から、西尾市保健センターへ。
パパママ教室	妊娠6～9か月の初産婦とその夫	時 30日(日) 受 ①午前9時10分～9時25分 ②午前9時30分～9時45分 場 西尾市保健センター	内 講習(妊娠中・育児の話、夫婦の役割)、体験実習(もく浴・世話)など 定 16組(先着) 持 母子健康手帳、バスタオル1枚 申 5月13日(木)から、西尾市保健センターへ。

暴風警報が、事業実施日の午前8時の時点で発令中の場合、午前の事業は中止。  
午前11時の時点で発令中の場合、午後の事業は中止。代替日などはお問い合わせください。

## 成人など

相談	対象	日時・場所など	内容など
健康相談	市内在住の方	時 27日(木) 受 午前9時30分～10時30分 ※医師の相談は10時から 場 西尾市保健センター	内 健康や栄養、歯などの相談 申 西尾市保健センターへ。

### 予防接種

指定医療機関に予約して、予診票を持参の上、接種してください。  
予診票がない方は、保健センターにお問い合わせください。

## 子育てコラム

### 赤ちゃんの「聞こえの検査」

赤ちゃんの1,000人に1～2人は、生まれつき耳の聞こえに障害を持つといわれています。赤ちゃんの表情や様子などで聞こえの障害に気付くことは難しいため、早く発見して適切に対応するためにも「聞こえの検査(新生児聴覚検査)」を受けることが大切です。

検査には、眠っている間に小さな音を聞かせて脳波を測る方法や耳から出る小さな音を測る方法があります。どちらの方法も薬などは使わないため、痛みや副作用もなく、出産した医療機関で入院中に行うこともできます。

#### ●新生児聴覚検査の費用助成

- 対 3年4月1日以降に生まれたお子さん
- 助成額 上限5,000円(超過額は自己負担)
- 他 受診票や申請案内を個別に通知





# スポーツまちづくり ビジョン2040を策定



## スポーツの持つ力

スポーツには、自己実現や健康増進に役立つ、多くの人に感動や希望を与えるなど、さまざまな力があります。それに加え、今夏に予定されている東京2020オリンピック、フルマラソン大会「にしおマラソン」の開催、女子バレーボールチーム「エアリービーズ」の活躍、さらには8年にアジア競技大会が愛知県で開催されることなどを考えると、今まで以上にスポーツ熱が高まると予想されます。

市内には、スポーツを楽しむための施設が多くありますが、公式試合を開催できる施設がないという声をよく聞きます。また、施設の老朽化が進んでいるため、維持・更新・統廃合を含めた再編が必要

## 3つの視点でビジョン策定

市民の皆さんがよりスポーツに親しむことができ、観光やまちづくりなどとスポーツを連携させることで効果的に西尾市の魅力を発信できるよう、3・4年度の2年をかけて「スポーツまちづくりビジョン2040」を策定します。

施設の整備には多額の費用が必要のため、計画の最終年度は22（2040）年度とし、ハード・ソフトの両面で充実したスポーツ環境を整備します。

具体的な計画の策定では「市民のスポーツ活動の活性化」「市内外から人が集まる拠点づくり」「施設整備と連動したまちづくり」の3つの視点を大事にし、競技団体や市民の皆さんのニーズを聞きながら進めていきます。

## 施設整備の方向性

スポーツ施設は、総合スポーツ公園として整備する考えがありましたが、具体的な調査研究が進んでいません。用地確保の必要性や建設費用も踏まえ、分散整備の要望が高まっているので、分散整備を軸として進めていきます。



今後も活躍が期待される女子バレーボールチーム「エアリービーズ」

## 広報 クイズ

Q

レジェンドナイトで披露された一青窈さんの代表曲は？

- ① ええいあぁ
- ② 君から
- ③ もらい泣き

ヒント  
19ページをご覧ください。

クイズ正解者の中から、抽選で3人に「レジェンドナイト公演記念coba×一青窈スペシャルコラボサイン色紙」をプレゼント

■ 4月20日(火)までに、申し込み専用ページから申し込んでください。

- ◆前月号の答え  
③ チュウヒ



申し込み  
専用ページ

## ＋ 休日診療案内

※暴風警報や特別警報、南海トラフ地震に関する情報(臨時)が発令中の場合などは、休診となります。

### 西尾市休日診療所 ☎ 55・0800

熊味町小松島12(西尾市保健センター西隣)

▶ 診療日 | 日曜日、祝日、年末年始

#### 内科・小児科

##### 受付時間

午前 8 時 45 分～11 時 30 分  
午後 1 時～4 時 30 分

##### 診療時間

午前 9 時～正午  
午後 1 時～5 時

#### 歯科

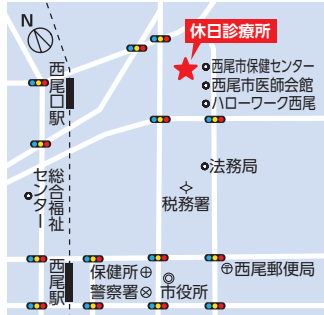
##### 受付時間

午前 8 時 45 分～11 時 30 分

##### 診療時間

午前 9 時～正午

▶ 持ち物 | 健康保険証、医療費受給者証、診療費など



### 救急医療情報センター ☎ 54・1133

24時間対応で、受診可能な医療機関を紹介します。

### 小児救急電話相談 ☎ #8000 ☎ 052・962・9900

夜間に、お子さんの急病について相談に応じます。

受付日時 毎日午後7時～翌朝午前8時

## cover

### 広報にしお No.1503



**笑** 顔で走り出す平坂幼稚園の園児の皆さんです。2月中は、園庭や楠村天満宮の参道で毎日「朝の駆け足」に挑戦。走りながら地域の方にあいさつすると「がんばってね」と声を掛けられ、さらに頑張る気持ちが高まっているようでした。

## 編集後記

4 月1日で西尾市合併10周年を迎えました。1市3町の合併で市域が広がり、ホッと心が安らぐ景色やお気に入りのカフェの発見、そして新たな人との出会いがありました。この10年間で新しい西尾の魅力に触れることができ、一市民として、そして市職員として、西尾市への愛着がより強くなりました。これからも西尾の魅力を発見していきたいと思います。(福井美保)

### 在宅当番医

診療時間 午前9時～正午、午後1時～5時

4月		
4日(日)	西村皮フ科 皮	☎54・1239 今川町下落
11日(日)	小野田整形外科クリニック 整、麻、リウマチ	☎54・3022 丁田町上ノ切
18日(日)	山尾病院 消内、肛外、内、外、整	☎56・8511 桜木町5丁目
25日(日)	山田産婦人科 産婦	☎56・3245 若松町
29日(祝)	高須病院 内、胃腸、外、整、循、泌、肛	☎72・1701 一色町赤羽

5月		
2日(日)	復明館 水谷眼科 眼	☎54・2222 丁田町
3日(祝)	西尾病院 内、循内、消内、呼内、糖内、神内、外、整、脳外、消・肛外、泌、麻、リハ、放	☎57・5138 和泉町
4日(祝)	なかざわ記念クリニック 整	☎54・3115 寄住町洲田
5日(祝)	黒部眼科 眼	☎62・2340 西幡豆町
9日(日)	加藤眼科医院 眼	☎56・3308 矢曾根町赤地

## SNSなど

西尾市LINE公式アカウント



Catalog Pocket



広報にしお



にしおじかん



## 西尾データ<人口>

	3月1日現在	前月比
男性	86,986人	14人
女性	84,440人	1人
計	171,426人	15人
世帯数	66,004世帯	65世帯



建物の解体工事は、  
地域密着の当社へお任せ下さい！

見積り  
無料

# 古い家・空き家 解体します。

古い家・空き家・アパート  
使っていない工場など

解体に関わる補助金制度の相談も承ります！  
更地にすることで、土地が売れやすくなる  
メリットもあります。

道幅が狭くても大丈夫！おまかせください！



I様邸 木造平家専用住宅 補助金受給:20万円

思い出の庭木を残したままの解体もOK！



K様邸 木造二階建て専用住宅 補助金受給:20万円

## 解体工事の流れ

- |                                    |  |  |                          |
|------------------------------------|--|--|--------------------------|
| <b>1 見積り</b><br>① 現場調査<br>② 見積書の確認 | <b>2 工事前</b><br>③ 近隣挨拶<br>④ 引込配管<br>配線の撤去<br>の手配 | <b>3 本工事</b><br>⑤ 足場養生の組立<br>⑥ 工作物等の撤去<br>⑦ 建物本体の解体<br>⑧ 廃材の分別・収集・搬出<br>⑨ 地中の確認出 | <b>4 完成</b><br>⑩ 整地・工事完了 |
|------------------------------------|--|--|--------------------------|



以下にあてはまる方、当社が解決いたします！

- ✓ 土地を売りたいのに建物があって売ることができない。
- ✓ 新しく家を見て替いたいから、一旦家を取り壊したい。
- ✓ とりあえず建物を解体して、まっさらな土地にしたい。

### 木造建物の解体を中心に鉄骨造・ 鉄筋コンクリートなども対応可能です。

建て替えをご検討中のお客様へ

最近では費用を安く抑えるため、解体工事だけを分離発注される方が増えております。当社はそのような例の実績も豊富のため、スムーズに対応させていただきます。

## 解体工事 金額例

(参考例) 木造住宅  
2階建 30坪 **70万円** (税抜)

※ 施工条件や環境によって、金額が異なりますので、一度お見積りさせていただきます。

お気軽に  
ご相談  
ください。



現地調査・見積り無料！

木造建物の解体を中心に鉄骨造・  
鉄筋コンクリートなども対応可能です。

まずは、現地調査のご依頼を！

ご提案・お見積り  
**現地調査  
無料**

お客様にあった  
提案・見積りを  
いたします。



許可番号 愛知県知事(登-25)第1242号

## 株式会社 ティーケイ商会

☎ 0563-65-5172 受付時間 8:00~19:00 (直通電話)

ティーケイ商会 解体 検索 FAX 0563-56-8256

http://www.kaitai-tk.com

contact@kaitai-tk.com

所在地 〒445-0802 愛知県西尾市米津町里121番地

お気軽に  
お問い合わせ  
ください。  
担当 岩崎

