

# にしお 市議会だより

西尾市のこんなことが決まりました!

2020  
11月号

No.140

【編集・発行】  
西尾市議会事務局  
〒445-8501  
愛知県西尾市寄住町下田22  
TEL:0563-56-2111(代表)

～あなたの気づきが明日のNISHIOをつくる～



## 11月1日は西尾市総合防災訓練

例年実施している西尾市総合防災訓練(実動訓練)は新型コロナウイルス感染症拡大防止の観点から今年度は中止となりましたが、家族や地域で防災に取り組みましょう!  
写真は昨年度のものです。

表紙に掲載する写真を募集しています!  
詳しくは15ページをご覧ください。

9月定例会を9月1日から9月29日まで29日間の会期で開催しました。  
9月2日、3日には、12人の議員が市政について一般質問をしました。

## CONTENTS

キッズページ……………01  
一般質問……………03  
お役立ち情報……………10

決算認定……………11  
審議結果……………13  
お知らせ……………15

にしお市議会だよりは  
西尾市役所ホームページ  
でも見ることができます。



# かい 会って あに？

## キッズページ

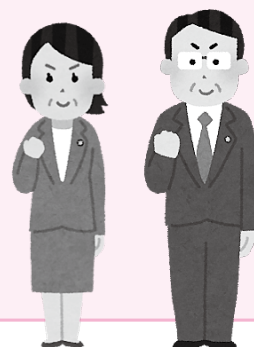
しぎかい  
市議会とは？

しぎかいぎいん  
市議会議員ってどんな

かつどう  
活動をしているんだろう？

しぎかい つぎ  
市議会ではおもに次のようなことをしています。

- ① 市のきまり（条例）を決めること。
- ② 市のお金をどのように使うか（予算）を決めること。
- ③ 市のお金が正しく使われているか調べたり、  
意見を言ったりすること。



わたしたちの西尾市を住みよい「まち」にするためには、市民がみんなではな話しあい、どのようなことをしたら良いかを決め、これを行っていくことがのぞましいです。

しかし、多くの市民が一か所に集まって話し合うのは大変むずかしいため、市民の中から選挙で選ばれた代表者（＝市議会議員）が市民の代わりに話しあいをします。

市議会議員は4年間、西尾市のために仕事をします。

西尾市議会議員の定数は30人と決められています。

市議会は市議会議員が集まって、みんなの暮らしをよくするために、どのようなことをしたら良いか相談して決めるところです。



# 市議な

こうえん  
公園をつくって  
ほしい！

たと  
例えば、  
こうえん  
公園ができるまで。



しみん  
市民

しちょう  
市長



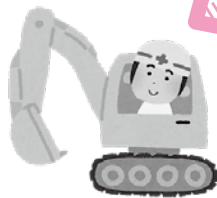
たんとう か  
担当課



どんなこうえん  
公園をつ  
くるか、いくらお  
かね  
金がかかるかを調  
べて、しぎかい  
市議会に  
けいかく  
計画を伝えます  
(議案)。

けんせつ  
建設

しぎかい  
市議会で決まっ  
たことを、市は仕  
ごと  
事を進め公園をつ  
くります。



しぎかい  
市議会



はな  
話し合い、  
しちょう  
市議に伝える。

ほんかいぎ  
本会議



しちょう  
市長からのけいかく  
計画  
(議案)について  
はな  
話し合い、こうえん  
公園を  
つくるかどうか決  
めます。

かん せい  
完成



## 9月定例会

■9月定例会では、議案、人事案件、補正予算など議案 28 件、請願1件、陳情2件、意見書1件、及び決算認定議案を審議しました。

■9月1日に11人の委員による決算特別委員会を設置し、9月14日、15日、16日、17日の4日間にわたり、令和元年度一般会計、特別会計、企業会計の決算認定議案等を審査しました。

### 【決算特別委員会】

◎永山英人、○大河内博之、黒辺一彦、犬飼勝博、磯部雅弘、青山 繁、  
本郷照代、松井晋一郎、稲垣一夫、牧野次郎、鈴木規子（◎委員長、○副委員長）

## 一般質問



一般質問とは、議員が市民の代表として、市の行政全般に対し、現在の状況や将来の方針等を質問することで、政策の見直しや提言等も行います。

9月定例会では、9月2日、3日の2日間にわたり、12人の議員が一般質問を行いました。

その質問と答弁の一部を要約して掲載します。

ここが聞きたい！  
市政を問う！

### コロナ禍での乳幼児健診や講座は

**Q** 集団健診や離乳食教室などの中止・延期への対応は。妊娠・出産・育児に対する不安への対応は。

**A** 電話・メールでの問い合わせに対し、その都度保健師や助産師が対応し支援している。また、必要に応じ訪問や面談を行っている。

**Q** 乳幼児対象の予防接種の状況はどのようか。また、接種時期が遅れてしまった場合、別にどのような方法があるか。

**A** 新型コロナウイルス感染症の影響による接種控えなどの大きな影響はなかった。予防接種法施行規則「特別の事情」を準用し、対象者であれば、2年间接種時期の延長が可能である。

### 子宮頸がんワクチンの情報提供を

**Q** ワクチン接種は、厚生労働省が積極的勧奨を差し控えるとして



市民クラブ  
本郷 照代  
議員

いるが、西尾市の考えは。

**A** 積極的な接種の勧奨を差し控えることを基本として、定期接種としての位置づけと副反応について対象者に周知している。

**Q** 定期接種の対象者が子宮頸がんワクチンについて正しく理解し接種の判断をするためにどう情報提供しているか。

**A** 積極的な接種勧奨はしなないとしながらも、対象者への情報提供は必要だとする厚労省の考えのもと、令和2年度では定期接種の対象年齢の中学1年生女子に対し個別通知を行った。接種希望者には保健センターで申込の際、注意事項等を再度説明している。

**Q** 本市の接種状況はどのようか。

**A** 平成25年度は494件、以降は15件、3件、2件、10件、14件16件である。

**Q** 接種後に「持続的なしびれ」「運動障害」などの副反応と言われる症状等の報告はあるか。

**A** 平成25年度に持続的な不正出血による倦怠感、貧血症状の報告が1件あった。



詳細は  
スマホで  
チェック!





## 一般質問 Q & A



市民クラブ  
犬飼 勝博  
議員



詳細は  
スマホで  
チェック!



### 安全・安心・快適に暮らせるまちづくりに向けて

**Q** 中小企業・小規模事業者等へ更なる支援策が必要と考えるがどうか。  
**A** 市独自の支援策をいくつか取り組んでおり、現状では更なる支援策は考えていない。しかしながら、新型コロナウイルスの感染拡大が長引くようであれば、支援策を検討する必要があると考えている。

**Q** 市民課窓口でPayPayのキャッシュレス決済を導入しているが、更なる利便性向上を目的に、決済用統一QRコード・バーコード「JpQR」を活用し、様々なキャッシュレス決済に対応できる仕組みづくりが必要と考えるがどうか。  
**A** 今後もキャッシュレス決済を活用される市民は、増加すると思われる。JpQRを含め、他のキャッシュレス決済については、PayPayの利用状況や市民のニーズを踏まえて検討していく。

### 放課後児童クラブの取り組みについて

**Q** 就労する保護者の働きやすい環境づくりに向けて、学校が休みの日の、すべての児童クラブの開所時刻を午前7時30分にするべきと考えるが、どのようか。  
**A** アンケート結果を踏まえ、拠点ではなく、すべての児童クラブで午前7時30分の開所に向け、職員の確保や実施時期、早朝保育料などについて、今後検討していく。

### 放課後等デイサービスの利用日数拡充を

**Q** 4月からの利用日数の変更により対応に苦慮している保護者がいるが、利用日数を従来の月23日に戻すべきと考えるがどのようか。  
**A** サービス提供事業所が増え、定員に余裕ができる状況になれば利用日に戻すことを検討していく。



市民クラブ  
渡辺 信行  
議員



詳細は  
スマホで  
チェック!



### 公共施設再配置PF事業の見直しの進捗状況

**Q** 市長が就任して3年、見直し成果をどのように評価しているか。  
**A** 見直し方針で、新設5施設のうち4施設を建設しないなど大規模な内容とした。契約業者と見直し方法の解釈の違いにより協議がうまく進まず事業の進捗が遅れた面は否めない。市民に迷惑をかけたことは反省している。今後は、事業の早期進捗に向けて契約業者との協議を進める。

**Q** 問題となっている根本は業務要求水準書の解釈であり、これを明確にしない限り解決はできないと思うがどのようか。  
**A** 解釈で双方の考え方に隔たりがあることは事実である。双方で歩み寄りながら課題に一つずつ決着をつけて事態を前進させたい。

**Q** 事業の見直しにより必要となった経費はどのようか。  
**A** 人件費、弁護士業務委託料、令和2年9月分までの増加費用、遅延損害金を合わせて約3億6千万円となる。

**Q** 吉良中学校は地盤沈下や破損が著しく建て替えの要望があるが今後の計画はどのようか。  
**A** 吉良地区住民の意見も真摯に向き合い、今後、教育委員会と調整を図りながら方針を決めて行く。

**Q** 見直しにより業者との訴訟や調停、紛争、住民監査請求や住民訴訟など多くの懸案事項が生じているが、どのように捉えているか。  
**A** 手続きや考えの違いで対峙したことは反省すべきところである。現在、大きな枠組みは調停で、並行して協議事項は不信任を生じないよう配慮しながら協議している。早期解決できるよう努力する。

その他の質問  
・ニュージールランドポリルア市との姉妹都市提携のあり方  
・観光事業推進のための「おもてなし」対策

## 一般質問 Q & A



市民クラブ  
永山 英人  
議員

### 新型コロナウイルス感染 再拡大への備えは

**Q** 7月から全国で新型コロナウイルス感染が急増、見過ごすことのできない事態と考えるが、どう分析しているか。

**A** 8月24日時点での市内感染状況は4月7人、5月・6月なし、7月11人、8月15人で合計33人。8月は10歳未満から50代まで幅広くなっている。

**Q** 西尾市は分析結果をどのように活かしているか。

**A** どの年代にも感染しうる疾病で、予防を広く周知することが重要。市ホームページやLINE公式アカウントを活用して積極的に啓発している。接触確認アプリの活用も機会あるごと啓発している。  
**Q** 新型コロナウイルス感染拡大が、今後の市の財政にどのように影響するのか。

**A** 財政への影響として税込減が



詳細は  
スマホで  
チェック!



考えられる。市税全体で減収が予想され、現時点での具体的な減収規模の見通しは困難である。

**Q** 新型コロナウイルス感染再拡大という危難を逆手に取り、新たな機会を迎えるには、どのような取り組みが考えられるか。

**A** 時代の変化に柔軟に対応するため、官民連携の仕組みとして昨年立ち上げたCラボ西尾を活用しながら、市民サービスの向上のための施策を積極的に取り入れていく。

**Q** 新型コロナウイルスと共存していくための方策は。

**A** 「感染しない、させない、広げない」を各個人それぞれが意識することが大切。新しい生活様式を実践することが特に重要。感染の可能性を早期に把握し必要な対応をすること。



至誠クラブ  
黒辺 一彦  
議員

### 「GIGAスクール構想」の 実現に向けた西尾市学校教 育情報化推進計画について

**Q** 教育のICT環境整備に係る西尾市の経費の総額はどれほどか。

**A** 児童一人一台のタブレット端末の整備で約24億円。高速大容量の校内LAN整備などで約6億円の総額約30億円を見込んでいる。

**Q** 情報漏えいや破損した場合の補償はどうなっているか。

**A** 学校のWiFi接続には認証が必要で市が整備したタブレット以外は接続できない。また、学習に不適切なアプリはインストールできないように制限する。児童生徒の不注意で破損した場合に備えて有償の保守をリース契約に含めて対応する。

**Q** タブレットを活用した授業は具体的にどのようなか。

**A** 理科で実験を行う際や体育の実技前に、動画を視聴したり、教科書に掲載されているQRコード



詳細は  
スマホで  
チェック!



を読み込むことで多様な資料を活用する。オンライン授業については、今後検討していく。

### 障害者、若者の自立支援 に向けて

**Q** 「子ども・若者支援地域協議会」設立準備の進捗はどのようなか。

**A** 昨年度まで、他自治体の視察などで認識を深めてきた。本年度検討を重ねて年内設置に向けた準備を進めている。

**Q** 「子ども・若者総合相談センター」の役割はどのようなか。

**A** ニートやひきこもり、不登校や発達障害など生活の中で困難を有する方(保護者含む)からの相談を受け、就学や就職、生活の支援等を行い、社会的自立に繋げていく。

その他の質問

- ・スマート自治体推進計画との整合性について
- ・就労支援サービスの拡充を図らないか

## 一般質問 Q &amp; A



市民クラブ  
松井晋一郎  
議員



詳細は  
スマホで  
チェック!



**コロナ禍における地域社会、市民生活を守るために**

**Q** 旧幡豆郡内での地域活動支援センター設置の進捗状況は。

**A** 駅に近く通所しやすい場所として、吉良保健センター内での設置を検討している。

**Q** コロナ禍における避難所運営の変更点は。

**A** 受付を2か所設置し、発熱、咳などの症状のある人に対応する。非接触型体温計を配備し、巡回健康相談（保健師等）を実施する。感染症の疑いがある場合、家族単位で別室対応などを行っていく。

**Q** 津波避難タワーにおける避難行動要支援者対策は。

**A** 屋根やテント・横幕の簡易的な壁、防災備品の設置を検討する。

### 営業騒音問題について

**Q** 営業騒音トラブルを未然に防

ぐ条例制定の進捗状況は。

**A** 県に相談するとともに、有識者に事例等を含めて照会・相談を行っている。

**Q** 県への相談、有識者の詳細は。

**A** 県に条文の解釈、苦情に応じた調査方法、指導方針について相談をした。有識者は環境問題専門の弁護士で、騒音関連事例等の洗い出しを依頼しており、今後は条例の研究・調査について助言を頂く予定である。

**Q** 条例制定に向けた検討、協議のタイムスケジュールはどうか。

**A** 有識者に事例等を含めて照会をしている。今後は条例制定の必要性、問題点、効果などを研究する。

**Q** 騒音問題に限らず、悪臭や土壌汚染、大気汚染など近隣や地域

トラブルに発展する事例は多くある。深刻な案件に対応できる条例作成に向けた積極的な取り組みが望ましいと考えるが見解は。

**A** 市民生活に係る環境保全問題に幅広く対応できる条例について調査、研究をしていく。



市民クラブ  
鈴木 正章  
議員



詳細は  
スマホで  
チェック!



**きら市民交流センター（仮称）支所棟の運営について**

**Q** 吉良支所の移転・開設スケジュールは。

**A** 現行支所は12月28日まで通常業務を行い、その後移転作業を2日間で行う予定。令和3年1月4日から新支所での通常業務を開始する。

**Q** 生涯学習施設の移転・開設スケジュールは。

**A** 現在の吉良町公民館は12月27日で貸館業務は終了。新施設は令和3年4月1日に開館する。新施設の貸室予約は1月5日から吉良町公民館で実施する。

**Q** 津波一時待避所としての活用スケジュールは。

**A** 吉良支所開設と同時に建物2階一部を待避所として活用する。また、関係町内会・自主防災会の現地説明会を早急に実施する。

**Q** 倉庫の利用機能と、活用ス

ジュールは。

**A** 1階は水防資機材、BCP資機材と交通防犯用資材を、2階は防災資機材を保管する。建物引渡し後、速やかに移動する。

**きら市民交流センター（仮称）アリーナ棟について**

**Q** きら市民交流センター（仮称）アリーナ棟建設の考え方は。

**A** アリーナ棟は建設する。時期は未確定である。SPCと協議し建設を進める。

**Q** アリーナ棟建設で、国の補助事業活用予定の現状は。

**A** 資金計画で、国の学校施設環境改善交付金の活用を考え、県と相談し、事業確定次第遅滞なく補助金申請ができる準備をしていく。

その他の質問

・避難施設の熱中症対策の取り組みは

・津波避難計画での避難所の三密回避対策の考え方は



## 一般質問 Q & A



市民クラブ  
青山 繁 議員

### 誰でもどこでも使える 西尾市プレミアム付食 事券の発行

**Q** 隣接市町のプレミアム付食事券などの発行状況は。

**A** 碧南市は、5千円で1万円分使用できる食事券を1万5千冊、安城市は、1万円と1万5千冊分の食事券を2万冊、岡崎市は4千円で6千円分の紙の食事券を1万2500冊とデジタル食事券5万冊を発行した。幸田町は、全町民に対して、2千円分の食事券を配布。蒲郡市は、5千円で1万円分の食事券を1万冊発行した。

**Q** 飲食店でのPayPay使用によるポイント還元事業「がんばれ西尾市！対象飲食店で最大20%戻ってくるキャンペーン」のポイント還元には税金が使われているが、利用者はスマートフォンにPayPayアプリが取り込まれている人が対象となり、お店側はPayPay登録加盟店が対象とな



詳細は  
スマホで  
チェック!



る。誰でもどこでも使える「西尾市プレミアム付食事券」を発行しないか。

**A** 食事券発行の良い点は、スマートフォンを使っていない高齢者や、電子決済を使わない店舗にも使用できるところであるが、一方、発行数に限度があるため、先着順や抽選となることや、食事券の購入や飲食店の食事券換金による感染リスクの発生、また、換金までの現金不足が生じること、食事券作成までのコストで経済効率が悪いことなどが挙げられる。

今後は、政府が推進する新しい生活様式に即した施策を進めることが必要であり、電子決済の利用を推奨していきたいと考えており今のところ「西尾市プレミアム付食事券」を発行することは考えていない。

しかしながら、スマートフォンを使っていない高齢者や電子決済を導入されていない店舗もあることから、今後の課題として認識している。



公明党西尾市議団  
大河内 博之 議員

### 新型コロナウイルス 感染症対策

**Q** 本市における「地方創生臨時交付金事業」の申請状況はどのようか。

**A** 現在は、第2次交付分の申請準備を進めている段階で、9月30日までに実施計画書を作成し提出することになっている。

**Q** 本市の限度額はいくらか。まだ使える額はどれくらい残っているか。

**A** 第1次交付分、第2次交付分の合計13億2354万9千円は決定している。交付金の充当事業は、新型コロナウイルス対策事業経費に全額充当しており、残額はない。

**Q** 本市の目玉施策は何なのか。

**A** 水道料金の半年間無償化、市内の中小企業者の経済負担と事業継続を図るための事業継続応援家賃補助金、PayPayを活用した消費拡大対策事業、中小企業者等の新たな事業や取り組みなどに補助する事業モデルチェンジ応援



詳細は  
スマホで  
チェック!



補助金、及び小中学生へ登校や学習意欲の高揚を図るための図書カードの配布などを行っている。

**Q** 7月以降、新型コロナウイルス感染症患者が再び増えていることを鑑み、西尾市独自の新たな取り組みはどのようか。

**A** 主なものは、売り上げが大幅に減少したタクシー事業者に対する補助制度の受付を7月1日から始めた他、PayPayを使用した消費拡大対策として、7月の1か月間は飲食店を対象に最大20%が戻ってくるキャンペーンを実施し、9月1日からは小売店を対象に同様のキャンペーンを実施する。

**Q** 特別定額給付金の対象とならない、4月28日以降に生まれた新生児に対して、10万円を支給する考えはないか。

**A** 出生児に対し、独自の上乗せ支給は、現在、考えていない。近隣市にはない独自の制度として、第1子3万円、第2子5万円第3子以降7万円の西尾市すこやか祝い金を支給している。



## 一般質問 Q & A



日本共産党西尾市議団  
前田 修 議員

### PFIの増加費用で 契約書に反する支払い について

**Q** 市は、30年度末に、PFI事業の中断から、事業を変更し事業の再開を通知した。それにより、31年度以降は増加費用（中断することにより掛かる経費）は発生しない。契約書に反しない根拠は何か。

**A** 30年度以降も状況は変わらず（増加費用は）実際に発生していることから支払うことにしている。

**Q** 旧一色支所仮囲い撤去の「合意書」には、現場事務所を残すこと、市営住宅の一時中止及び再開については甲乙丙協議のうえ定めることが、記されている。市営住宅の建設中止について再協議するということが。

**A** 建設するかしないかをSPCと開発企業に確認する必要がある。

**Q** 旧一色支所の現場事務所の増加費用には、電気料金・水道料金が含まれている。現場を確認した



詳細は  
スマホで  
チェック!



が、電気は配線されてないし、水道管も敷設されていない。請け負った業者が実際、支払われたかどうか領収書など確認しているのか。

**A** 確認していない。

### 外国人児童生徒の「不就学ゼロ」「高校への進学率向上」に向けた課題は

**Q** 外国人の子どもの把握に漏れがあるのではないか。

**A** 調査で、不就学児童が把握されることもある。来日し、市民課窓口を訪れた際、教育委員会への誘導に漏れがないよう強化したい。

**Q** 外国人の多い学校と少ない学校での支援格差が発生している。支援員を増員する必要があるのでは。

**A** 「DLA（言語能力の測定手法）」の普及とともに、将来的には5人の支援員を増やしたい。

その他の質問

・産廃処分場計画に対する学校の対応

・公共交通の改善策と平等な運賃割引



無所属  
鈴木 規子 議員

### PFI事業の増加費用、精査したのか

**Q** SPCから水道代が請求があるが、配管がない。水道部には確認したのか。

**A** 水道の契約は行われていなかった。

**Q** 増加費用の1億2千万円余を税金から払うSPCの要求に対して、市長は領収書の確認もせず支払うのは、問題である。市長は「増加費用を生じさせたのは自分の責任だ」と言いながら、税金で支払うのは市民に責任を取らせることになるのではないか。

**A** うまく進めるために何でも譲歩するということではない。現実的に早い解決を図っていきたい。

**Q** 下請け業者の西尾地域開発を契約当事者に入れ、同社に市の求めを拒否する権利を与えたが、交渉を困難にする不利益を市民に及ぼすのではないか。

**A** 西尾地域開発が入っても入っ



詳細は  
スマホで  
チェック!



ていなくても同じことになるのではないかなと考えている。

### 一色町体育館、寺津小・中学校の改修の進め方

**Q** 一色町体育館、寺津小・中の改修はどのように進めるのか。

**A** 公共建築工事標準仕様書に基づいて進める。一色町体育館は3億6千300万円の預託金があるが、概算だが南面や天井落下防止など1億5千万円ほどが追加工事となる見込み。

**Q** 市が積算・見積もりを取り、それ以下の価格でなければ実施させないという市の契約規則に則って実施するのか。SPCが吹っかけているかどうかのチェックが必要だがどうか。

**A** 一般的な市の工事のように設計、単価、工法についてチェックしていく。

その他の質問

・災害時要援護者の安全確保と個別支援計画の進め方

## 一般質問 Q & A



日本共産党西尾市議団  
牧野 次郎 議員

### コロナ禍こそ少人数数学級の拡大へ

**Q** 長期休校後の子ども様子の様子。

**A** 当初は低学年で落ち着かない様子が見られると報告があった。

**Q** 教室の密接・密集の回避は。

**A** 隣の席と1メートル以上間隔を確保するように努めている。

**Q** 教職員の長時間・過密勤務は。

**A** コロナ禍を要因に、長時間は増えておらず、支援の人材確保で過密にならないようにしている。

**Q** 少人数数学級を拡大して、密を回避して手厚い教育にしないか。

**A** 西三河8市中4市で拡充しているが、西尾市では、教室と教員の不足で難しい。

### コロナ禍で災害の備えを

**Q** コロナ禍で、避難所の改良や新設はどのようか。



詳細は  
スマホで  
チェック!



**A** 感染症の発生拡大防止策を避難所運営マニュアルで図った。従前の収容数の確保は難しいが、指定施設全体の有効活用で確保に努める。

**Q** 避難所における衛生環境資材の備蓄とジェンダーの運営を。

**A** 備蓄していないアルコールティッシュ等衛生用品6品目を物資供給協定で要請対応したい。新たにテント型パーテーション、折りたたみベッドの備蓄をすすめる。授乳室、女性用更衣室、トイレなど多く設置し、物資の配布でも配慮する。

**Q** コロナ禍で増える避難所外の避難者への支援体制は十分か。

**A** 最大2万5千人を見込み、避難所避難者と公平な支援に努める。

その他の質問

- ・被災者アセスメント票の検討と災害廃棄物の出し方の周知を
- ・障害者などのPCR検査補助を

## 市議会がインターン生を受け入れ

西尾市議会が令和2年8月1日から9月30日まで、インターンシップ(就業体験)事業で大学生を受け入れました。

### 【インターン活動で学んだこと】

#### ●清水友陽さん(愛知県立大学1年)

今回、参加させていただいた経緯は、TwitterでNPO法人ドットジェイピーさんが主催する議員インターンシップという活動を知り、黒辺一彦議員のインターン生として受け入れていただくことになりました。最初は、「何か自分を変えるような機会がほしい」という漠然とした動機で参加させていただきましたが、議員の皆様や市役所の職員の皆様からお話をお聞きする中で様々な事を学ばせていただき、当事者意識の重要性を痛感しました。今後の職業選択がどうであれ、常に市政に関心をもって生活をしようと思えます。



正副議長へ挨拶

#### ●白崎祐理子さん(愛知教育大学1年)

「議員さんたちはどんな活動をしているのだろう。」選挙権を得るにあたり、行政で何が行われているのかも知らずに大人になることに、私は少しだけ恐怖心がありました。このインターンシップでは、黒辺議員の下で毎日多くの事を学ばせていただきました。特に、間近にいるからこそ分かる議員の方たちの熱意や人望の厚さには驚きました。議員という存在が身近に感じられるようになりました。将来、教員を目指すにあたり、ここで得た学びを生かしていきたいです。



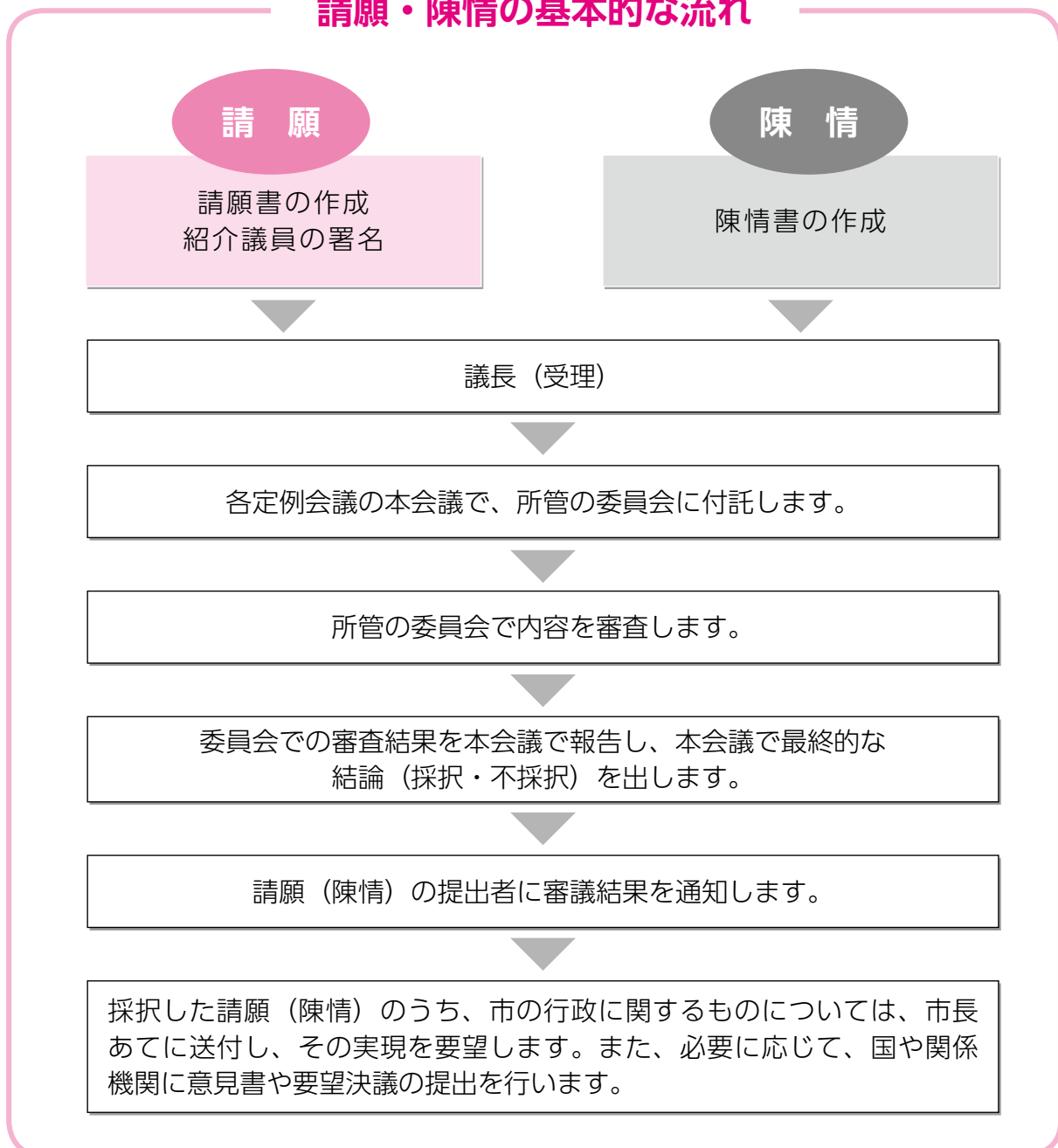
## あなたの声を市議会に届けませんか？

市民の皆さんが市政などについて意見や要望があるときは、どなたでも市議会に直接要望できる制度が、請願と陳情です。

請願は議員の紹介を必要としますが、陳情については、議員の紹介は必要ありません。市議会での取り扱いは同じです。

提出された請願及び陳情は、各定例会議で所管の委員会に付託され慎重に審査した後、審査の経過と結果が本会議に報告され、最終的な結論（採択・不採択）が出されます。

### 請願・陳情の基本的な流れ





## 決算認定

### 令和元年度決算 を認定

慎重審査の結果、全ての会計が適法かつ正当に行われたものであると認定しましたが、ここでは、その審査した内容の一部を紹介します。

**Q** 財政力指数、実質収支比率、経常収支比率、人口一人当たりの積立金、人件費割合を類似団体と西三河9市と比較し、どのように分析するか。

**A** 類似団体は安城市、刈谷市、豊川市、小牧市。財政力指数、実質収支比率、経常収支比率には差異はないが、積立金は低水準、人件費は高水準にある。今後、A・RPAを導入するなど業務改善とともに人件費の削減に努める。

**Q** 民生費雑入の収入未済額の増加要因はどのようか。

**A** 増加分は生活保護費の返還金であり、催告書の送付、電話での納付依頼を行っているが苦慮している。

**Q** 放置自転車の年間件数と処理数、処理方法はどのようか。

**A** 令和元年度の発見数は297台。そのうち処理台数は234台。クリーンセンターにて処理している。

**Q** 犯罪発生件数が増加している要因と防犯カメラの設置状況はどのようか。

**A** 警察署によると、近年は粗暴犯、窃盗犯が増加している。また、ストーカーやDV事案について積極的に取り組んだため犯罪件数が増加したと考える。防犯カメラは町内会に補助を行い対応している。直近4年間で延べ17団体に31台の補助を行っている。



**Q** 配食サービス業務増加の要因と今後の見通しはどのようか。

**A** これまでよりもサービスの見直しを行い、拡充したため利用者の増加につながったと考える。30

年度利用者が延べ2114人に対し、令和元年度は延べ3416人。今後も増加が見込まれる。

**Q** 児童クラブの利用人数増加の推移と課題はどのようか。

**A** 主な地域は、あすなる(矢田小)が5年間で43人増加して131人。鶴城が35人増加で120人。平坂が29人増加で87人となっている。場所の確保が課題となっており、学校の空き教室を借用して対応している。

**Q** 障害者相談支援事業の延相談者数が増加しているが、過去5年間の推移と増加理由はどのようか。

**A** 委託している3か所の事業所をあわせて、平成27年度が8862件、28年度が1万276件、29年度が1万491件、30年度が1万2747件、令和元年度が1万4156件となっている。

増加理由は、発達障害に対する関心の高まりから、障害児の福祉サービス利用に関する相談、地域生活への移行に伴い家族関係や人間関係に関する相談、高齢化が進

む中で健康や病状に関する相談、生活の自立に向けて就労に関する相談などが増えている。

**Q** 道の駅にしお岡ノ山運営事業の利用者数と売上、営業利益の推移及び課題と今後の取り組みはどのようか。

**A** 令和元年度の利用者は47万5487人、売上は5億3270万5千円。平成30年度の利用者は48万8299人、売上は5億3481万円と比較し多少減少しているが、過去5年間ほぼ横ばいで推移している。営業利益はマイナス79万円だが、平成30年度のマイナス140万円より改善されている状況である。

課題は、「駐車場が足りない」との意見もあることから、駐車場の拡張について検討している。



## 決算認定

**Q** 企業誘致推進事業について、今回の成果により、どのくらい

の税収増が見込めるか、また、課題と今後の取り組みはどのようなか。

**A** 令和元年に新規創業した企業9社について、償却資産の減価償却及び法人市民税は考慮せずに、投資額から推計した賦課初年度における固定資産税額を税収増とみなすと、9社の総投資額は約162億円で、年間約1億6千200万円の税収増を見込んでいます。

課題と今後の取り組みは、企業と本市の強い繋がりを維持拡大することが、市内企業の流出防止と市外企業の誘致のために最も重要な課題。そのために、企業と大規模展示会への共同出展やセミナー開催など積極的に取り組んで行く。

**Q** 志賀野町内で建設工事が進んでいる河川防災ステーション整備の進捗状況は。

**A** 昨年度より整備が進められていた防災センター建設工事等は、本年8月末で完了している。今後は、国により根固めブロックなどの製作、市においても水防用員資材等の購入及び関連施設の整備を予定しており、令和3年4月の供

用開始を目指している。

**Q** 西尾駅西広場コンベンションホールの運営状況は。

**A** 平成30年10月のオープン後、60%前後の稼働率で推移し、運営状況も安定していたが、新型コロナウイルス感染症拡大の影響を受け、3月頃から利用者が大幅に減少し、運営面は厳しい状況にある。市としては事業者と連携して、さらなる利用者の増加に向け、取り組んでいきたい。



**Q** サタデープラン推進事業について、昨年度開催した74教室の参加人数と、人気のある教室は何か。

**A** 74教室に延べで2322人が参加し、「人気のある教室」は、陸上

競技や小学生サッカー教室、小学生ソフトテニスなどのスポーツでした。

**Q** 最近、水道料金の値上げを行う自治体が見られるが、元年度の決算状況も踏まえ、水道料金の値上げについて、どのように考えているか。

**A** 今後の見通しとして、当面の間は純利益が確保できる状況が続くので、今のところ水道料金の値上げは考えていない。

**Q** 令和元年度の水洗化率（接続率）は、前年度より3・1%アップし、87・3%となったが、その活動内容は。

**A** 広報にしおへ「下水道接続のお願い」などの特集記事の掲載、職員による戸別訪問、9月10日の「下水道の日」に併せ、市内大型店において啓発活動を実施した。

今後、戸別訪問等の継続により、水洗化率アップに努めていく。

**Q** 高額医療費は、医療費全体の何割程度を占めるか。また、高額医療費の抑制策はどのようなか。

**A** 医療費総額約117億円の8・9%の約10億円を支出した。特定健康診査や特定保健指導による重症化予防対策、ジェネリック

医薬品の利用促進などを行っている。

**Q** 佐久島診療所の診療収入の減少に対しての課題とその対応はどのようなか。

**A** 愛知県から自治医科大学卒業医を派遣してもらっているが、年々医師の確保が厳しくなっている。派遣先として希望してもらえよう診療所の環境整備に努めていく。

**Q** 乳がんドックの受診状況や周知はどのようなか。

**A** 昨年12月から実施し、3月までに25人の受診があった。月平均6人と好評である。広報にしおや病院ホームページ、病院広報誌LINKEDで特集を組むなどPRに努めている。

**Q** 病院内保育所の業務量増加ということだが、子育て中の看護師の勤務状況、また育休の取得状況や復職状況はどのようなか。

**A** 令和元年度中に、院内保育所に子どもを預けていた職員は15名で、預けた子どもの数は17名であった。育休を取得した職員は27名、復職した職員は12名だった。育休の取得期間は、平均1年7ヶ月である。

## 審議結果

### 01 / 7月臨時会(7月8日) で審議され可決された議案等

条例など 和解について



### 02 / 9月定例会で審議され可決された議案等

☆西尾市教育委員会委員に石崎光子氏を任命することに同意しました。

条例など	西尾市役所支所設置条例の一部を改正する条例の制定について
	西尾市税外収入に係る延滞金に関する条例等の一部を改正する条例の制定について
	西尾市有料駐車場の設置及び管理に関する条例の一部を改正する条例の制定について
	西尾市地域交流センターの設置及び管理に関する条例の一部を改正する条例の制定について
	市道路線の廃止について
	市道路線の認定について
	令和元年度西尾市水道事業会計未処分利益剰余金の処分について
	令和元年度西尾市渡船事業会計未処分利益剰余金の処分について
	和解について
補正予算	令和2年度西尾市一般会計補正予算(第7号)
	令和2年度西尾市国民健康保険特別会計補正予算(第2号)
	令和2年度西尾市介護保険特別会計補正予算(第1号)
	令和2年度西尾市後期高齢者医療特別会計補正予算(第1号)
	令和2年度西尾市佐久島診療所事業特別会計補正予算(第1号)
	令和2年度西尾市病院事業会計補正予算(第1号)
	令和2年度西尾市下水道事業会計補正予算(第1号)
	令和2年度西尾市一般会計補正予算(第8号)
決算	令和元年度西尾市一般会計歳入歳出決算の認定について
	令和元年度西尾市国民健康保険特別会計歳入歳出決算の認定について
	令和元年度西尾市公共下水道事業特別会計歳入歳出決算の認定について
	令和元年度西尾市農業集落排水事業特別会計歳入歳出決算の認定について
	令和元年度西尾市介護保険特別会計歳入歳出決算の認定について
	令和元年度西尾市後期高齢者医療特別会計歳入歳出決算の認定について
	令和元年度西尾市佐久島診療所事業特別会計歳入歳出決算の認定について
	令和元年度西尾市病院事業会計決算の認定について
	令和元年度西尾市水道事業会計決算の認定について
	令和元年度西尾市渡船事業会計決算の認定について



 **審議結果**

**03 / 9月定例会に提出された請願書・陳情書・意見書**

請願書	★岡崎ろう学校、盲学校への送迎バスの運行を求める請願書	趣旨採択
陳情書	★定数改善計画の早期策定・実施と義務教育費国庫負担制度の堅持及び拡充を求める陳情書	趣旨採択
	★私立高校生の父母負担を軽減し、学費の公私格差を是正するために市町村独自の授業料助成制度を維持し、拡充を求める陳情書	趣旨採択
意見書	★新型コロナウイルス感染症の影響に伴う地方財政の急激な悪化に対し地方税財源の確保を求める意見書	可決

**04 / 議員の賛否の分かれた議案**

7月臨時会・9月定例会へ提出された議案のうち、賛否が分かれたものについて掲載します。

議案名	議決結果	会派・議員名、表決態度																											
		市民クラブ									至誠クラブ						共産党	公明党	無所属										
		岡田隆司	神谷庄二	小林敏秋	稲垣正明	長谷川敏廣	颯田栄作	鈴木正章	稲垣一夫	鈴木武広	石川伸一	永山英人	松井晋一郎	渡辺信行	本郷照代	松崎隆治	青山繁	犬飼勝博	山田慶勝	筒井登	神谷雅章	磯部雅弘	藤井基夫	黒田一彦	牧野次郎	前田修	大河内博之	大塚久美子	鈴木規子
和解について	可決	○	○	○	○	○	○	○	○	○	○	○	○	○	○	○	○	○	×	○	×	×	×	×	×	×	×	×	○
定数改善計画の早期策定・実施と義務教育費国庫負担制度の堅持及び拡充を求める陳情書	趣旨採択	○	○	○	○	○	○	○	○	○	○	○	○	○	○	○	○	○	○	○	○	○	○	○	○	○	○	○	○
私立高校生の父母負担を軽減し、学費の公私格差を是正するために市町村独自の授業料助成制度を維持し、拡充を求める陳情書	趣旨採択	○	○	○	○	○	○	○	○	○	○	○	○	○	○	○	○	○	○	○	○	○	○	○	○	○	○	○	○
令和2年度西尾市一般会計補正予算(第7号)	可決	○	○	○	○	○	○	○	○	○	○	○	○	○	○	○	○	○	○	○	○	○	○	○	○	○	○	○	○
令和元年度西尾市一般会計歳入歳出決算の認定について	認定	○	○	○	○	○	○	○	○	○	○	○	○	○	○	○	○	○	○	○	○	○	○	○	○	○	○	○	○
令和元年度西尾市国民健康保険特別会計歳入歳出決算の認定について	認定	○	○	○	○	○	○	○	○	○	○	○	○	○	○	○	○	○	○	○	○	○	○	○	○	○	○	○	○
令和元年度西尾市介護保険特別会計歳入歳出決算の認定について	認定	○	○	○	○	○	○	○	○	○	○	○	○	○	○	○	○	○	○	○	○	○	○	○	○	○	○	○	○
令和元年度西尾市後期高齢者医療特別会計歳入歳出決算の認定について	認定	○	○	○	○	○	○	○	○	○	○	○	○	○	○	○	○	○	○	○	○	○	○	○	○	○	○	○	○
和解について	可決	○	○	○	○	○	○	○	○	○	○	○	○	○	○	○	○	○	○	×	×	×	×	×	×	×	×	○	×
令和2年度西尾市一般会計補正予算(第8号)	可決	○	○	○	○	○	○	○	○	○	○	○	○	○	○	○	○	○	○	×	×	×	×	×	×	×	○	○	×

「○」…賛成(採択) 「×」…反対(不採択) 「趣旨」…趣旨採択 「※」…議長のため採決に加わりません。

西尾市議会 広報委員会  
 電話 65-21182  
 FAX 54-03111

- 広報委員**  
 ◎松崎 隆治 ○大河内博之  
 黒田 一彦 犬飼 勝博  
 藤井 基夫 青山 繁  
 本郷 照代 渡辺 信行  
 前田 修 鈴木 正章  
 (◎委員長 ○副委員長)

広報委員としては、市議会の情報発信に努めてまいります。  
 今こそ市民、行政、市議会が一体となってオール西尾で立ち向かっていくために、今後とも意見、ご指導を賜りますよう、お願いいたします。

新型コロナウイルスにより、経済や市民生活に大きく影響を与えていますが、季節の変わり目を迎え、インフルエンザの流行にも十分ご留意いただきたいと思っております。  
 市議会も、市民の皆様の生命と財産を守るために、コロナ関連の市の施策の精査、国に対するの意見書を提出するなど、精一杯活動をしてまいります。

**編集室**  
 No.140



## お知らせ

### 次回12月定例会 開催予定

日	月	火	水	木	金	土
11/22	23	24	25 議会運営 委員会	26	27	28
29	30 本会議	12/1 本会議	2 本会議	3 本会議 (予備日)	4	5
6	7 厚生 委員会	8 文教 委員会	9 経済建設 委員会	10 企画総務 委員会	11	12
13	14	15 議会運営 委員会	16	17	18 本会議	19
20	21	22	23	24	25	26

会議は通常 10 時開会です。  
※予定は変更になる場合があります。

### 議場見学をしませんか？

町内会などの行事、ご家族、ご友人同士  
でお誘い合わせの上、お気軽にお越しくだ  
さい。詳しくは、議会事務局 (Tel65-2182)  
へお問い合わせください。

※11月27日(金)まで、議場改修工事のた  
め、見学ができません。



### 議会を視る

12月定例会の様子がキャッチで放映され  
ます。ぜひご覧ください。

#### 日時

12月3日(木) (12月1日一般質問)

12月4日(金) (12月2日一般質問)

12月22日(火) (12月3日予備日)

※いずれも18時から放送します。

#### 放送チャンネル

ケーブルテレビ「キャッチ」

地上デジタル 11ch

#### インターネットで議会を見てみよう

西尾市ホームページまたは  
右記QRコードからアクセス  
できます。



### 議会を聴く

西尾市議会は、『開かれた議会』を目指し、議会を公開していま  
す。傍聴をご希望の方は、議会開催日に議会事務局(6階)までお  
越しください。

- ・議場での傍聴…本会議
- ・委員会室での傍聴…常任委員会、議会運営委員会、全員協  
議会、部会



### 表紙に掲載する写真を募集します



「にしお市議会だより」のリニューアルに伴い、市民の皆様にも、より身近に感じていただくため表紙に掲  
載する写真を募集します。テーマは「あなたが好きな西尾のこんなところ」です。撮影された方のお名前・  
作品タイトルなどを裏表紙で紹介させていただきます。応募にかかる詳細については、議会事務局 (Tel65-  
2182) にお問い合わせください。次号は、あなたの写真が表紙を飾るかもしれません。ぜひご応募ください!