

にしお 市議会だより

西尾市のこんなことが決まりました!

～あなたの気づきが明日のNISHIOをつくる～

2020
8/1

No.139

【編集・発行】
西尾市議会事務局
〒445-8501
愛知県西尾市寄住町下田22
TEL:0563-56-2111(代表)



西尾市民病院では、新型コロナウイルス感染症対策として、入り口で来院される全ての方に対して、手指消毒と体温測定および問診を実施しています

表紙に掲載する写真を募集しています!
詳しくは11ページをご覧ください。

6月定例会を6月4日から6月25日まで22日間の会期で開催しました。
6月4日・5日には、6人の議員が市政について一般質問をしました。

CONTENTS

西尾市議会 新体制 …………… 01
6月定例会 一般質問 …………… 05
審議結果…………… 08

編集室…………… 10
お知らせ…………… 11

にしお市議会だよりは
西尾市役所ホームページ
でも見るができます。



西尾市議会 新体制

西尾市議会の新体制が決まりました。

西尾市議会6月定例会最終日に議会人事が行われ、議長に長谷川敏廣氏、副議長に松崎隆治氏が選出されました。また、議会選出監査委員には、大塚久美子氏の選任が同意されたほか、委員長、副委員長をはじめとする各委員会の委員も決定しました。

議長、副議長
就任あいさつ

議長
長谷川 敏廣



副議長
松崎 隆治



市民の皆様には、日ごろより市議会に對しまして、格別のご理解と力強いご支援を賜り、厚くお礼申し上げます。

私たちは、去る6月定例会におきまして、議員各位のご推挙により、議長、副議長に就任いたしました。光栄に存じますとともに、重責を担わせていただくことに身の引き締まる思いでござります。

さて、地方分権改革が進む中、議会及び市長の二元代表制を機能させるため、市民の代表として、執行機関に対するチェック機能や政策提言など、議会が果たす役割はますます重要になっております。

このような中、市議会では、平成28年9月に「西尾市議会基本条例」を制定し、より一層市民に開かれた議会を目指し、令和2年2月には二度目となる「一般会議」を開催いたしました。

本市のさらなる発展と市民全体の福祉向上の実現のため、均衡のとれた市政運営が図られるよう、これまでの経験を最大限に生かし、適切な議会運営に努めてまいります。市民の皆様には、市議会に對するなお一層のご理解とご協力を賜りますようお願い申し上げます。就任のご挨拶とさせていただきます。

◎委員長 ○副委員長 敬称略

愛知県後期高齢者医療広域連合議会	西尾市土地開発公社	会派党代表者	広報委員会	政治倫理審査会
長谷川敏廣	理事 機部 雅弘 本郷 照代 渡辺 信行 稲垣 正明 牧野 次郎 筒井 登 監事 岡田 隆司	大河内 博之 神谷 雅章 渡辺 信行 前田 修 石川 伸一 鈴木 武広 稲垣 夫秋 小林 敏慶 山田	◎松崎 隆治 ○大河内 博之 黒辺 一彦 犬飼 勝博 藤井 基夫 青山 繁代 本郷 照行 渡辺 信修 前田 正章 鈴木	◎松井 晋一郎 ○牧野 次郎 黒辺 一彦 藤井 基夫 大塚 久美子 鈴木 武広 稲垣 正明 岡田 隆司

議会選出監査委員

所管事項

監査委員は、地方自治法に基づいて設置され、市の事務などが公正で合理的、かつ効率的に行われているかどうかを監査します。



大塚 久美子

議会運営委員会

所管事項

円滑な議会の運営を期するため、議会運営の全般について協議し、意見調整を図るための委員会で、議会運営委員会で決定された事柄は事実上、議員や会派の活動の基準となるなど、強い調整機能を有しています。



◎鈴木 正章



○永山 英人



本郷 照代



神谷 雅章



石川 伸一



小林 敏秋



神谷 庄二



山田 慶勝



※牧野 次郎



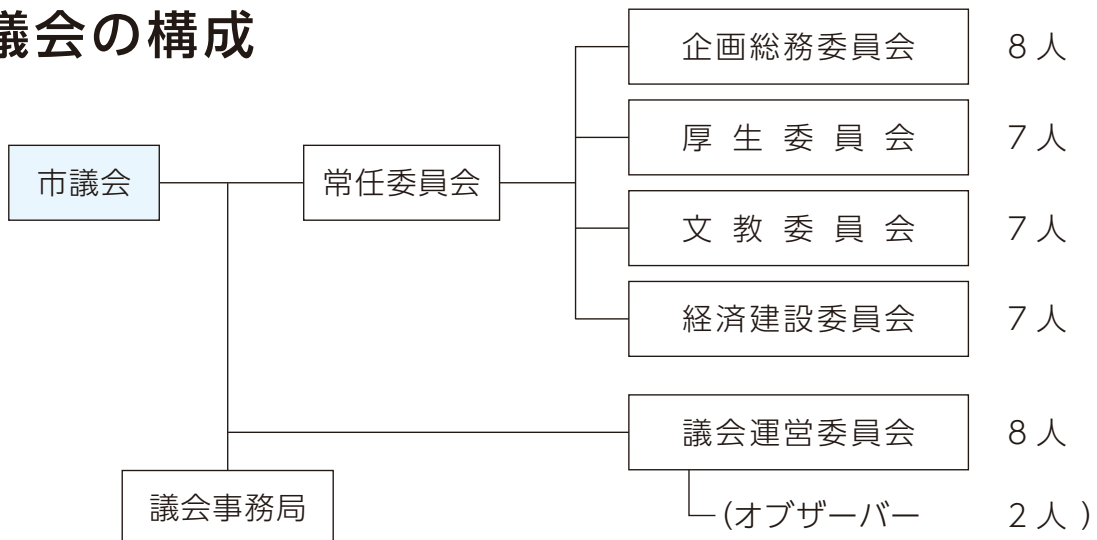
※大河内博之

※はオブザーバー

【主な担当】

- ・議会の運営に関する事項について
- ・議会の会議規則、委員会条例等に関する事項について
- ・議長の諮問に関する事項について

議会の構成



西尾市議会 新体制

◎委員長 ○副委員長 敬称略

企画総務委員会

所管事項

総合政策部、総務部、資産経営局、危機管理局、会計課、議会事務局、監査委員事務局、消防本部の所管に属する事項および他の常任委員会の所管に属さない事項



◎青山 繁



○鈴木 正章



大塚久美子



永山 英人



颯田 栄作



中村 真一



長谷川敏廣



山田 慶勝

【主な担当】

- ・ 将来計画について
- ・ 職員の人事厚生について
- ・ 情報システムについて
- ・ 契約および検査について
- ・ 公共施設再配置について
- ・ 会計事務について
- ・ 消防について
- ・ 行政改革について
- ・ 広報および広聴について
- ・ 予算その他財務について
- ・ 市税について
- ・ 防災および危機管理について
- ・ 監査事務について



厚生委員会

所管事項

健康福祉部、市民病院の所管に属する事項



◎磯部 雅弘



○前田 修



松崎 隆治



神谷 雅章



松井晋一郎



稲垣 正明



岡田 隆司

【主な担当】

- ・ 社会福祉について
- ・ 介護保険について
- ・ 国民健康保険および国民年金について
- ・ 保健衛生について
- ・ 看護専門学校について
- ・ 病院事業について



議会の豆知識!!

常任委員会とは

常任委員会は、地方公共団体の議会が地方公共団体の事務に関する調査、議案および請願・陳情等の審査を行うために、条例で定め常設する委員会のことです。定例会での議案審議のほか、所管事項の調査を行います。本市議会には4つの常任委員会があり、議員はいずれかの常任委員会に所属しています。任期は1年です。

文教委員会

所管事項 子ども部、教育委員会の所管に属する事項



◎藤井 基夫



○本郷 照代



石川 伸一



稲垣 一夫



小林 敏秋



牧野 次郎



鈴木 規子

【主な担当】

- ・子育て支援について
- ・家庭児童支援について
- ・幼稚園教育について
- ・芸術の振興について
- ・保育について
- ・学校教育について
- ・生涯学習の振興について
- ・図書館について



経済建設委員会

所管事項 市民部、交流共創部、産業部、環境部、建設部、上下水道部の所管に属する事項



◎犬飼 勝博



○渡辺 信行



黒辺 一彦



大河内博之



鈴木 武広



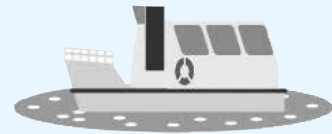
神谷 庄二



筒井 登

【主な担当】

- ・地域支援について
- ・戸籍および住民記録について
- ・観光および文化の振興について
- ・離島振興について
- ・商工の振興について
- ・環境衛生および環境保全について
- ・道路、河川、港湾その他土木事業について
- ・土地改良事業について
- ・住宅および建築について
- ・市民協働について
- ・地域開発について
- ・スポーツの振興について
- ・渡船事業について
- ・農林水産の振興について
- ・廃棄物処理および清掃について
- ・都市計画について
- ・下水道事業について
- ・公園および緑地について
- ・水道事業について



議員報酬の7月分を50%減額しました。

新型コロナウイルス感染症が市民生活に大きな影響を与えていることから、7月分の議員報酬を50%減額する条例を6月定例会最終日に提出し、可決されました。

新型コロナウイルス感染症拡大防止に必要な資機材の購入財源として充当を要望しました。

6月定例会

6月定例会を6月4日から25日まで22日間の会期で開催し、人事案件、条例の改正、補正予算など諮問2件、議案21件、補正予算4件を審議しました。

なお、今回の定例会は新型コロナウイルス感染症に対する議会の対応として、質疑、答弁など発言の際はマスク着用とし、議会フロアに入る前に消毒液による手指消毒の実施をしました。

一般質問

一般質問とは、議員が市民の代表として、市の行政全般に対し、現在の状況や将来の方針等を質問することで、政策の見直しや提言等も行います。

6月定例会では、6月4日・5日の2日間、次の6人の議員が一般質問を行いました。

その質問と答弁の一部を要約して掲載します。



磯部 雅弘議員



黒辺 一彦議員



鈴木 規子議員



前田 修議員



牧野 次郎議員



中村 眞一議員

コロナ禍における幼稚園、および小・中義務教育学校の対応

Q 学校における教育活動の遅れに対する学習保障の考え方は。

A 年間行事予定や各教科の指導計画を見直したり、時間割を工夫したりするとともに、夏休みを短縮することで授業時間を確保し、学習の遅れを取り戻す。

Q 今年度で確実に遅れを取り戻せるという判断か。また、中学3年生の入試への影響は。

A 現時点では、取り戻せると考えている。入試における学力面においての大きな影響はないが、推薦入試については影響が少し懸念されるので、県教育委員会の指示を受けて適切に対応していく。

Q 全国大会をはじめとする各種大会が中止になっているが、中学3年生の部活動についての考え方は。

A 感染状況にもよるが、生徒の心情を踏まえ、中学3年生が出場できる市内大会の開催を検討する。

至誠クラブ
磯部 雅弘 議員



詳細は
スマホで
チェック!



Q 「新しい生活様式」を踏まえてウイルス感染との共生を念頭に置いた教育活動、今までと違った幼稚園、学校運営の工夫も必要となってくると考えるが、今後に向けての考えは。

A 幼稚園では、自分たちで何をするか、何ができるのかを、身をもって学び、習慣となるように幼児期からサポートしていく。事務会議、行事の在り方を検証し、園運営を見直していく。

学校運営では、地域の感染状況を注視しながら、子どもたちと教育を守るためのコミュニケーションを重ね、対策を講じていく。「集団生活で育まれる社会性と学力の定着」を図ることができるように指導していく。

その他の質問

- ・登園、登校のガイドラインは
- ・感染者、濃厚接触者などに対する偏見や差別について、教育指導の徹底を
- ・これからの園、学校行事に関する考え方は

Q&A 一般質問

至誠クラブ
黒辺 一彦 議員



詳細は
スマホで
チェック!



コロナ禍における災害 対応について

Q コロナ禍で懸念される地震や風水害に対して、避難所の開設等の対応は。

A できるだけ密にならないスペース確保や感染予防に努める。また、ハザードマップの確認、分散避難を選択肢に入れるなどの市民の皆さんの自助の意識も大切と考える。

Q 避難所として学校教室の使用は考えているか。

A 密状態を回避するため、避難者数や避難スペースなどの状況に応じて学校施設全体を有効に活用したい。

Q 今年度の「17万人市民まるごと防災訓練」の開催予定は。

A 実施を予定している。新型コロナウイルス感染症の状況に応じて実施内容を考える。対策を考慮した訓練内容の例についても示していく。

PFI事業における増 加費用の今後の対応に ついて

Q 今後の増加費用の精査はどのように行われるか。

A 増加費用訴訟の判決で支払いが命じられた費目について、相当性に沿って支払っていく。

Q 請求されている旧一色支所解体工事と類似した志貴野地区防災センターと比較して金額の違いは。

A 旧一色支所の工事中止に伴う増加費用の請求は、現場経費で1293万円。防災センターは309万円。監理技術者、現場代理人の常駐が否かにより、違いがある。

その他の質問

・被災時、小・中学校のリモート授業の検討は
・議会の場合にSPCを呼んで意見を聞くことは可能か

無所属
鈴木 規子 議員



詳細は
スマホで
チェック!



PFI事業の増加費用、 このまま払うのか

Q 増加費用訴訟の控訴をせず、旧一色支所の仮囲い等の費用3500万円をSPCに支払うことにした。市が「根拠のない人件費等は払えない」との主張を翻すことは大きなデメリットではないか。そのため、SPCから1億4000万円が追加請求されているが、このまま払うのか。

A 「デメリットという考え方もできるかなと思う。増加費用を支払うことで、一つずつ片づけていきたい。

Q もともと一色の仮囲いは市が29年8月・10月に工事中止を通知した後にSPCが始めたものである。その時に工事を止めれば増加費用は発生しなかった。止めなかったのは市長のミスではないか。
A 誤りはなかったと思うが、2年半も前のことなので思い出せない部分もある。

Q 市長は「政治的判断」として控訴せず増加費用も支払うという政治的判断というからは、いつまでに何をどうするのかの具体的な見通しは。

A 合意とか解決ができていないのにスケジュールだけを定めることはそぐわない。

コロナ禍、高齢者施設 やひとり親家庭への対応は

Q 高齢者施設でのコロナ感染は集団発生にはならなかったが、今後の感染防止策、ガイドラインなど具体策が重要と思うがどうか。

A 3密を防ぐなど各施設、事業所毎によく対応された。ガイドライン等は市と事業者で協議したい。

Q ひとり親家庭の貧困化が懸念されているが、対応策はどうか。

A 2件の相談には生活福祉資金基金特別貸付制度を案内、要保護家庭42世帯のうち心配な9世帯には家庭訪問し食料も届けている。

Q&A 一般質問

日本共産党西尾市議員
前田 修 議員



詳細は
スマホで
チェック!



旧一色支所仮囲い撤去・ PFI事業者の不当な 請求の拒否を

Q 仮囲い撤去後、旧一色支所の
利活用についてはどうか。

A 民間に売却する方針であるが、
老人福祉センターも老朽化してお
り複合的な施設となることを期待
している。

Q 市が「工事の中止」を求めた
ことによる増加費用の訴訟は29年
度の半年分で3400万円となっ
た。この中の現場経費には、月給
170万円、日当5万円、二重請
求の疑いもあるが、控訴しないのか。
A 判決を受け入れ、支払いをす
ることを不当であるとは考えない。
Q 29年度は問題のある支払いを
したため後に影響すると思うが、
30年度以降増加費用はどのように
交渉するのか。増加費用1億円を
支払うことになるのではないか。
A 判決のあった29年度分をべー
スにして考える。

Q 増加費用の中には、一色支所の
仮囲いに係る経費が含まれるが、市
が中止を求めたのに、それに応じず
勝手に仮囲いをし、占有してきたも
の。国交省のガイドラインをも無視
しており支払えないのではないか。
A 判決で「増加費用に該当する」と
判断され支払うこととしている。

コロナ禍における事業 所・労働者への対策は

Q 市内業者の経営状況を把握す
ることが必要で、実態調査やアン
ケートを行わないか。国・県の支
援策から外れる業者への市独自の
支援策を講じないか。
A 西尾商工会議所と連携して、
情報を共有している。市独自の家
賃等補助の支援策を図る。

その他の質問

・就学援助制度を緩和し、コロナの
影響を受けた現在の収入で認定を
・外国人労働者や学生・非正規労
働者の実態調査と支援策を

日本共産党西尾市議員
牧野 次郎 議員



詳細は
スマホで
チェック!



新型コロナ第2波に 備えた医療体制拡充を

Q 医療の現場は、使命感で献身
されているが、市民病院経営への
影響と財政的支援は。
A 感染対策経費は増大し、一方
医業収益で14・8%減、入院患者
延べ数12・4%減、外来患者延べ
数は22・8%減で、手術や検査等
延期による収益も約15%減と全国
と同様の甚大な影響が出ており、
必要な財政措置も行う。

Q 感染の第2波に備えて、患者
受け入れとPCR検査拡充は。
A 陽性または疑いの患者さんも
受診できる対策を施し、中等症や
軽症患者専用病棟を準備して、若
干名の入院受け入れも可能です。
PCR検査の需要拡大に備え、専
用の診察室や待合室に簡易ユニツ
トを設置し、効率的かつ安全に診
察や検査等が可能な対策について
検討している。

新型コロナから命を 守る国民健康保険に

Q コロナ禍で、受診制限する国
保資格証明書発行の停止を。
A 国からの指示で、感染拡大防
止のためにコロナ感染での受診だ
けは一般保険者証とみなし取り扱
うが、市としては、今後もこれま
で同様に資格証明書を発行する。

Q 国保で、被用者には新型コロナ
感染者の傷病手当金が支給され
るが、自営業者等も対象に拡大し
ないか。
A 被用者が感染した場合に、仕
事を休みやすい環境を整備するこ
とを目的に国からの指示で行いま
す。自営業者等は、国の動向など
をみて検討する。

その他の質問

・新型コロナにより介護施設への
影響と対策は
・新型コロナでの危機管理の対策
は

真誠会
中村 眞一 議員



詳細は
スマホで
チェック!



PFI事業の見直しの 問題

Q 4月に受け取ったSPCからの請求書は、過去に出された請求書の再請求だったのではないかと。そうであれば、なぜその時点で精査しなかったのか。

A 再請求と新たな請求もあった。精査している。

Q 吉良支所棟の概算費用を削減して約2億円の予定価格としたが、何をどのように削減したのか。

A 矢作建設工業は税抜きで2.5億円、藤井設計は税込み2.5億円であった。その後、市が精査して2億円となった。

Q 吉良支所棟の改修にあたって、設計段階においてどのような民間ノウハウを反映しているか。

A 市が改修することになったため、民間のノウハウは採用されな

Q 吉良支所棟の改修は、追加工

事はないと思うが。

A 追加工事が発生しないとは言えない。

Q 見直し対象となっていない施設の整備計画は。

A 改修および解体する施設については、工事再開に向けて協議を進めているので、現時点で整備計画を示すことはできない。

Q 吉良中学校は、大規模改修から建て替えに見直された。

一色町体育館は、一色中学校の体育館としても機能しているが、塩害などの影響で老朽化が著しいようだが、大規模改修で良いのか。

A 公共施設白書では、一色町体育館は総合判定でC判定となった。吉良中学校のB判定より老朽化が著しい。建て替えがよいように思う

が、技術的な見地から改修となった。

Q 一色B&G海洋センターのプール解体監査結果の監査委員意見を、市長はどのように受け止めているか。

A 肝に銘じて取り組みたい。

01 / 4月臨時会(4月14日、4月28日)で審議され、可決した議案等

☆西尾市監査委員に糟谷 修氏を選任することに同意しました。

☆西尾市固定資産評価員に中村征弘氏を選任することに同意しました。

条 例 等	専決処分*の承認について (令和元年度西尾市一般会計補正予算 (第9号))
	西尾市市税条例等の一部を改正する条例の制定について
	西尾市国民健康保険税条例の一部を改正する条例の制定について
	西尾市介護保険条例の一部を改正する条例の制定について
	工事請負契約について (焼却施設更新工事 (西尾市クリーンセンター))
補 正 予 算	令和2年度西尾市一般会計補正予算 (第1号)
	令和2年度西尾市渡船事業会計補正予算 (第1号)
	令和2年度西尾市一般会計補正予算 (第2号)
	令和2年度西尾市水道事業会計補正予算 (第1号)

※専決処分とは…議会が議決すべき事項を、時間的に議会の招集を待てない緊急な場合などに、市長が代わって意思決定することをいいます。専決処分の後には、議会に報告し承認を求める議案の提出が必要です。

02 / 6月定例会に提出された陳情書

★最低賃金の引上げ、全国一律最低賃金制の確立を求める意見書の提出を求める陳情	議長預かり
★公契約事業従事者の適正賃金と安定雇用を確保する公契約法の制定を求める意見書の提出を求める陳情	議長預かり
★正規労働者が当たり前、安定した雇用と1日8時間の労働で暮らせる社会を求める意見書の提出を求める陳情	議長預かり
★住民の安全・安心を支える行政サービス体制・機能の充実を求める意見書の提出を求める陳情	議長預かり
★地方財政の拡充を求める意見書の提出を求める陳情	議長預かり
★沖縄県民の民意を真摯に受け止め、地方自治を尊重し、辺野古の新基地など米軍基地建設の中止を求める意見書の提出を求める陳情	議長預かり
★障害・介護福祉に従事する職員や保育士の人材定着・確保のため職員配置基準と報酬・公定価格を抜本的に改善し、離職しない障害・介護・保育職場の実現を求める意見書の提出を求める陳情	議長預かり
★消費税率5%への引き下げを求める意見書の提出を求める陳情	議長預かり

全国市議会議長会・東海市議会議長会表彰

4月16日開催されました東海市議会議長会、および5月27日に開催されました全国市議会議長会において25年功労として山田慶勝議員、20年功労として牧野次郎議員、15年功労として小林敏秋議員が表彰を受けられましたので、6月25日に議長より表彰状を伝達されました。



小林敏秋議員 山田慶勝議員 牧野次郎議員

広報委員会の新メンバーです。



広報委員

◎松崎 隆治 ○大河内博之
 黒辺 一彦 犬飼 勝博
 藤井 基夫 青山 繁
 本郷 照代 渡辺 信行
 前田 修 鈴木 正章

(◎委員長 ○副委員長)

西尾市議会 広報委員会

電話 65-21182
 FAX 54-0311

※一般質問の記事については、質問議員から提出された原稿をもとに作成しています。

コロナ禍の影響が世界中に蔓延し、不安な日々を過ごされていることと憂慮する今日このごろです。

西尾市議会も改選から早いもので3年が経ちましたが、皆さんの負託に応え、市政運営に市民の声を届けようと議会も一丸となって邁進してまいりました。

広報委員会も新たなメンバーでスタートを切りました。伝わりやすい広報活動をする中で、市民の皆様にも少しでも寄り添い、親しまれる議会になるように努力してまいります。今期一年もよろしくお願いたします。

編集室

No.139



お知らせ

9月定例会 開催予定

日	月	火	水	木	金	土
		1 本会議	2 本会議	3 本会議	4 本会議 (予備日)	5
6	7	8 文 教 委員会	9 厚 生 委員会	10 経済建設 委員会	11 企画総務 委員会	12
13	14 決算特別 委員会	15 決算特別 委員会	16 決算特別 委員会	17 決算特別 委員会	18	19
20	21	22	23	24	25	26
27	28	29 本会議	30			

会議は通常 10 時開会です。
決算特別委員会は 9 時開会です。
※予定は変更になる場合があります。

議 会 を 聴 く

西尾市議会は、『開かれた議会』を目指し、議会を公開しています。傍聴をご希望の方は、議会開催日に議会事務局(6階)までお越しください。

- ・議会議場での傍聴…本会議
- ・委員会室での傍聴…常任委員会、議会運営委員会、全員協議会、部会

議場見学をしませんか？

町内会や老人会の行事、ご家族、ご友人同士でお誘い合わせの上、お気軽にお越しください。詳しくは、議会事務局(Tel.65-2182)へお問い合わせください。



議 会 を 視 る

9月定例会の様子がキャッチで放映されます。ぜひご覧ください。

日 時

9月 4 日(金) (9月2日一般質問)
9月10日(木) (9月3日一般質問)
9月25日(金) (9月4日予備日)
※いずれも18時から放送します。

放送チャンネル

ケーブルテレビ「キャッチ」
地上デジタル 11ch

インターネットで議会を見てみよう

西尾市ホームページまたは
右記QRコードからアクセス
できます。



表紙の写真を募集!!

「にしお市議会だより」のリニューアルに伴い、市民の皆様により身近に感じていただくため、表紙に掲載する写真を募集します。テーマは「あなたが好きな西尾のこんなところ」です。撮影された方のお名前・作品タイトルなどを裏表紙で紹介させていただきます。応募にかかる詳細については、議会事務局(Tel.65-2182)にお問い合わせください。次号は、あなたの写真が表紙を飾るかもしれません。ぜひご応募ください!