



No. 1284

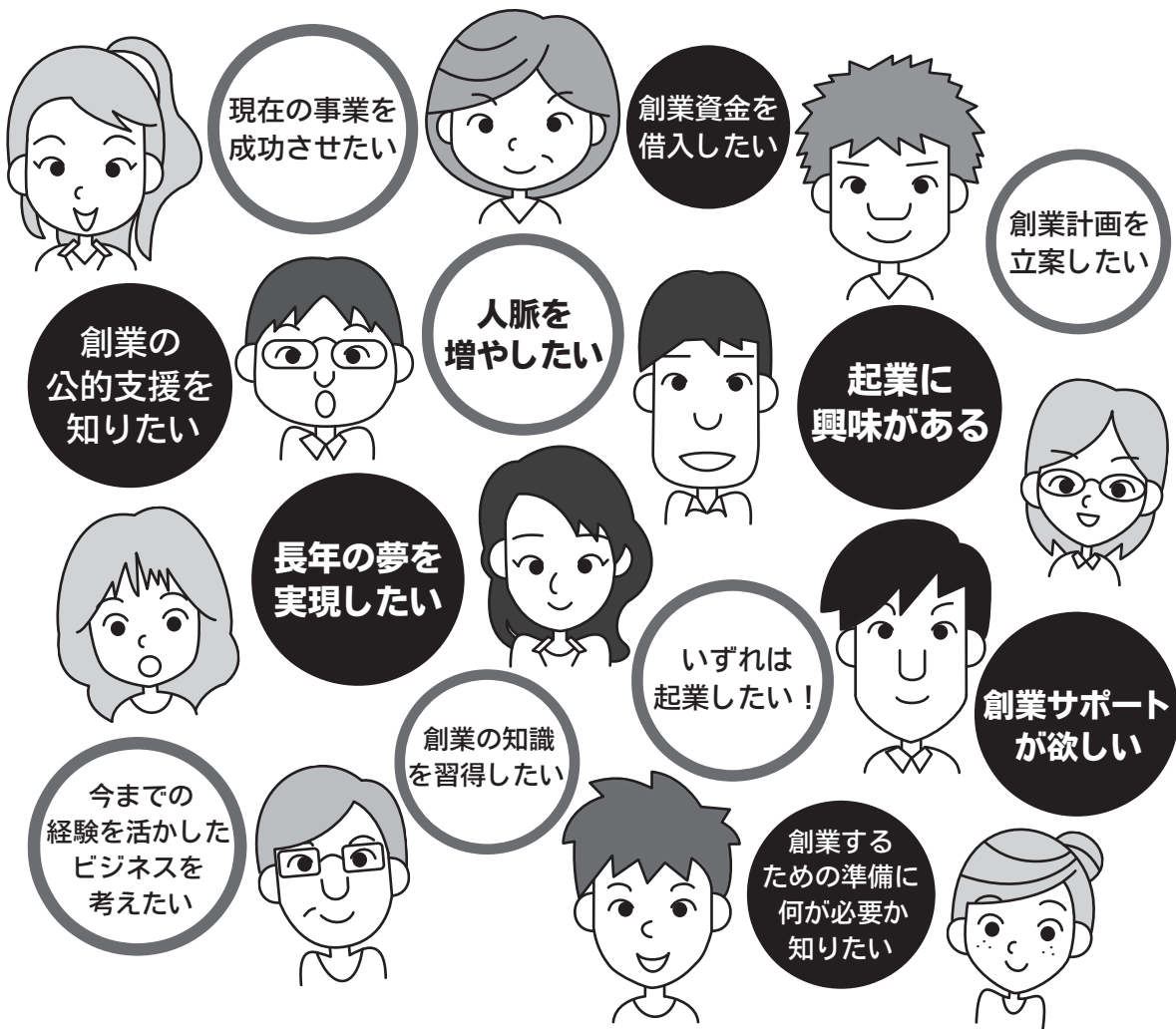
毎月1日・16日発行

2011 8.16

Nishio City Newsletter

お知らせ版

Algumas informações de saúde estão em português.
内容の一部をポルトガル語で表記しています



夢を夢で終わらせない!

創業支援セミナー

日時 9月17日(土) 午後1時30分~4時

場所 西尾商工会議所会議室 (2階)

※詳しくは2ページをご覧ください。

創業支援セミナーを開催します

自分で商売を始めたいと考えている方や現在創業の準備を進めている方、経営に興味のある方、起業をしているが経営に関する知識を習得したい方などを対象に、創業の基礎知識や信頼される創業計画づくり、資金調達などについて分かりやすく解説する「創業支援セミナー」を開催します。

創業に年齢や性別の制限はありません。会社員や退職した方、主婦、学生など、興味のある方はぜひご参加ください。

対象 創業を予定している方や、創業・経営に興味のある方。市外の方も参加できます。

日時 9月17日(土) 午後1時30分～4時

場所 西尾商工会議所会議室(2階)

内容と講師

①創業の基礎知識とビジネスプランの立て方…税理士 天野卓男氏

②創業者に聞く 成功体験談

③計画的な資金調達…愛知県信用保証協会講師

※セミナー後に個別相談コーナーを設置します。

定員 50人

参加料 無料

主催 西尾市、西尾商工会議所、一色町商工会、吉良町商工会、幡豆町商工会、愛知県信用保証協会

申込・問合せ先 申込書に必要事項を記入の上、8月22日(月)から直接またはファクスで商工観光課商工観光担当(☎57・1313)へ。申込書は商工観光課、商工会議所などに用意。電話でも申し込み可。

その他 定員に満たない場合は当日参加もできます。

第6回愛知万博メモリアル駅伝 選手選考会を開催

愛知万博メモリアル第6回愛知県市町村対抗駅伝競走大会が、12月3日(土)に愛・地球博記念公園で開催されます。そこで、市の代表選手を決定するための選考会を行います。選考会は2回にわたって開催しますので、ぜひご参加ください。

参加資格 ①23年9月1日現在、市内在住または在勤の方。ただし、県内の小・中学生、高校生は保護者の居住地から出場することになります ②一般については、市内在住、在勤または市内の中学校出身の方

日時 ▶第1回選考会=9月24日(土) 午前9時集合(雨天中止) ▶第2回選考会=10月1日(土) 午前9時開会式(雨天の場合は、2日(日)に延期)

※市民体育大会陸上競技の部と選考会を兼ねます。

選考会場 総合グラウンド

募集種別と選考会距離

- ①ジュニア女子(平成3年12月4日～平成8年4月1日生まれの女性)=3,000m
- ②ジュニア男子(平成3年12月4日～平成8年4月1日生まれの男性)=5,000m
- ③一般女子(平成3年12月3日以前生まれの女性)=3,000m
- ④一般男子(平成3年12月3日以前生まれの男性)=5,000m
- ⑤一般40歳以上(昭和46年12月3日以前生まれの

方。性別は問いません)=3,000m

申込期限

▶参加申込書…9月14日(木)

▶推薦書…9月30日(金)

申込・問合せ先 申込書(推薦書)に必要事項を記入の上、直接またはファクスでスポーツ課振興担当(☎54・0002/☎54・7762/総合体育館内)へ。電話でも申し込み可。

※申込書・推薦書は、総合体育館、中央体育館、鶴城体育館、一色B&G海洋センター、吉良町公民館、幡豆公民館に用意。市ホームページからもダウンロードできます。

その他 ①陸上競技経験があり参加意欲のある方で選考会に参加できない場合は、市陸上競技連盟が用意する推薦書を提出してください ②選考結果は2回の選考会の結果を踏まえ、市陸上競技連盟の推薦者も含めて役員会で代表選手を協議・決定し、決定選手にのみ連絡します。



◀ 昨年の愛知万博メモリアル第5回愛知県市町村対抗駅伝競走大会の様子

白瀬日本南極探検隊100周年記念プロジェクト

白瀬轟^{のぶ}中尉を隊長とした探検隊が、1911年にわずか204トンの木造船開南丸で日本人初の南極探検を行い、大和雪原^{やまとゆきはら}に日章旗を立てました。

白瀬日本南極探検隊の大和雪原到達100周年と、白瀬中尉の生誕150周年を迎え、この偉業を広く知っていただくため、全国各地で記念講演会や企画展が開催されます。

吉良町瀬戸の西林寺に白瀬中尉の墓があることから、吉良町公民館などで企画展や講演会を開催します。



●企画展

期間 8月27日(土)～9月1日(木)、6日(火)～11日(日)

場所 吉良町公民館ロビー（2階）

問合先 吉良町公民館（☎32・2151）

●講演会①

日時 8月28日(日) 午後1時30分

場所 吉良町公民館講堂（2階）

演題 「白瀬隊長と南極観測事業」

定員 200人（先着順）

入場料 無料

講師 白瀬隊長顕彰会、南極OB会東海支部

問合先 吉良町公民館（☎32・2151）

●白瀬隊長を偲ぶ会

日時 9月4日(日) 午前10時30分

場所 西林寺（吉良町）

主催 白瀬隊長顕彰会

問合先 吉良町公民館（☎32・2151）

●講演会②

日時 9月10日(土) 午後0時30分受け付け、1時間演

場所 名古屋港ポートビル講堂（名古屋市港区）

※地下鉄名城線名古屋港駅から徒歩約3分。

内容 「白瀬南極探検隊」の上映と記念講演

定員 200人（先着順）

入場料 無料

問合先 商工観光課商工観光担当

香山リカ講演会

対象 どなたでも参加できます。

日時 9月10日(土) 午後1時30分開場、2時開演

場所 文化会館大ホール

演題 「しがみつかない生き方」～笑顔の処方箋^{せん}～

定員 1,000人程度（先着順）

入場料 無料

講師 香山リカ氏

実施団体 NPO法人ハートネット西尾

その他 当日は保育ルームを設けます。利用する方はNPO法人ハートネット西尾（☎55・0071/こころのクリニック西尾内）へ事前に申し込んでください。

問合先 西尾市保健センター（☎57・0661）



●プロフィール/香山リカ（かやまりか）

北海道札幌市出身。東京医科大学卒業。精神科医。立教大学現代心理学部映像身体学科教授。学生時代より雑誌などに寄稿。その後も臨床経験を生かして、新聞や雑誌で社会批評、文化批評、書評なども手がけ、現代人の心の病について洞察を続けている。

専門は精神病理学だが、テレビゲームなどのサブカルチャーにも関心を持つ。

西尾市がん検診をご利用ください

検診の内容・日程表 左ページ表のとおり

受診方法 ①乳がん、子宮がん、骨粗しょう症、胃がん検診は、事前に予約が必要。1人につき2人分まで予約ができます。定員がありますので、早めに予約してください。予約者には予約券を郵送しますので、検診当日にお持ちください ②大腸がん、肺がん・結核、前立腺がん検診、肝炎検査は予約不要。直接、検診会場へお越しください。

予約開始日 9月1日(休)

予約方法 平日の午前9時～午後5時に、電話でがん検診予約センター（☎0569・27・7890）へ。

その他 一般健診や人間ドック、国保特定健診・後期高齢者健診などと合わせて、がん検診を受診することもできます。

問合先 西尾市保健センター（☎57・0661）、吉良保健センター（☎32・3001）

39歳以下を対象とした一般健診を行います

職場や学校などで定期健康診断を受ける機会のない18歳から39歳までの方を対象に一般健診を行います。健康管理や生活習慣病予防、病気の早期発見・治療のため、年1回は健康診断を受診しましょう。

健診日時・会場など 下表のとおり

個人負担金 無料

受診方法 23年度に30歳になる方と過去2年間に一般健診を受診した方には、受診券を郵送します。

▼一般健診日程表

健診日	時間	健診会場	託児時間
9月8日(木)	午前9時～11時30分 午後1時30分～3時30分	一色健康センター	午前9時30分～11時30分
13日(火)		幡豆いきいきセンター	〃
16日(金)		吉良保健センター	〃
10月4日(火)		西尾市保健センター	午後1時30分～3時30分
11日(火)		〃	〃
15日(土)		〃	〃
23日(日)		〃	午前9時30分～11時30分
26日(水)		〃	午後1時30分～3時30分

そのほかの方で受診を希望する場合は、受診券を発行しますので、お問い合わせください。予約は不要です。受診券を持参の上、直接、健診会場へお越しください。

その他 就園前のお子さんを連れて受診する方は、託児サービスをご利用ください。

問合先 西尾市保健センター（☎57・0661）、吉良保健センター（☎32・3001）

コミュニティ助成事業を募集

（財）自治総合センターではコミュニティ活動促進のため、宝くじの事業収入を財源に助成を行っています。市では、24年度にこの助成を希望するコミュニティ事業を募集します。

対象 コミュニティ活動を促進するための施設の整備や物品の購入事業（事業費100万円以上）で、宝くじの普及・促進を図ることのできるもの。

募集単位 町内会または校区単位

助成額 ①一般助成…100～250万円 ②コミュニティセンター助成…補助率5分の3（1,500万円を限度）

募集件数 ①8件 ②1件

※応募多数の場合は抽選の上決定します。

応募・問合先 9月15日(木)までに、応募用紙と関係書類を持参の上、直接市民協働課コミュニティ推進担当へ。応募用紙は同課に用意。

▼がん検診の内容

検診名	検診内容	対象者	時間	予約	個人負担金
乳がん検診	視触診、エコー検査	20歳以上の女性	午前 9 時～11時30分、 午後 1 時30分～ 3 時30分	必要	1,000円
	視触診、マンモグラフィ検査	40歳以上の女性			
子宮がん検診	子宮頸部細胞診	20歳以上の女性	午後 1 時30分～ 2 時40分	〃	〃
骨粗しょう症検診	踵部エコー検査	50歳以上の男性 20歳以上の女性	〃	〃	〃
胃がん検診	胃部X線検査	20歳以上の方	午前 9 時～10時30分	〃	〃
大腸がん検診	便潜血反応検査	〃	午前 9 時～11時30分、 午後 1 時30分～ 3 時30分	不要	500円
肺がん・結核検診	胸部X線直接撮影検査	〃	〃	〃	無料
前立腺がん検診	血液検査	40歳以上の男性	〃	〃	500円
B型・C型肝炎検査	血液検査	昭和46年 4 月 1 日～47 年 3 月31日生まれの方	〃	〃	無料

▼がん検診日程表 ※●…要予約、○…予約不要。

検診日	乳がん		子宮がん	骨粗しょう症	胃がん	大腸がん	肺がん・結核	前立腺がん	肝炎	検診会場
	マンモ	エコー								
10月 3 日(月)	●		●							一色健康センター
4 日(火)		●	●	●	●	○	○	○	○	西尾市保健センター
5 日(水)	●		●	●	●	○	○	○	○	幡豆いきいきセンター
7 日(金)	●									西尾市保健センター
					●	○	○	○	○	吉良保健センター
11日(火)	●		●		●	○	○	○	○	西尾市保健センター
12日(水)		●	●							一色健康センター
13日(木)	●		●	●	●	○	○	○	○	幡豆いきいきセンター
15日(土)		●	●		●	○	○	○	○	西尾市保健センター
16日(日)	●		●	●	●	○	○	○	○	〃
17日(月)	●		●							一色健康センター
18日(火)	●		●							吉良保健センター
20日(木)				●		○	○	○	○	〃
21日(金)	●									西尾市保健センター
					●	○	○	○	○	吉良保健センター
22日(土)			●		●	○	○	○	○	西尾市保健センター
23日(日)		●	●		●	○	○	○	○	〃
25日(火)	●		●							吉良保健センター
26日(水)		●	●		●	○	○	○	○	西尾市保健センター
27日(木)	●		●							一色健康センター
11月 1 日(火)		●	●							〃
2 日(水)		●	●							吉良保健センター
4 日(金)	●									西尾市保健センター
5 日(土)	●		●	●	●	○	○	○	○	〃
7 日(月)	●		●							〃
9 日(水)	●		●							一色健康センター
10日(木)	●		●							西尾市保健センター
12日(土)	●									〃
14日(月)	●		●							一色健康センター
15日(火)	●				●	○	○	○	○	勤労会館(平坂町)
16日(水)	●		●							吉良保健センター
17日(木)	●									西尾市保健センター
21日(月)	●		●							〃
25日(金)	●				●	○	○	○	○	米津ふれあいセンター
27日(日)	●		●	●	●	○	○	○	○	西尾市保健センター

※大腸がんの検体容器は、検診会場のほか、11月30日(木)までの平日に西尾市保健センター、吉良保健センターでも受け取ることができます。

今月の講座案内

身体障害者福祉センター講座

対象 市内在住で、身体障害者手帳を持っている方
場所 総合福祉センター
申込期間 8月22日(月)～29日(月) 午前9時～午後5時

申込・問合せ先 直接または電話で、市社会福祉協議会(☎56・5900/総合福祉センター内)へ。先着順。

その他 付き添いの方も同伴可。ガイドボランティアを希望する方は、事前に申し出てください。

講座名	日時など	内容	定員	費用	講師	持ち物など
アレンジフラワー	8月30日～9月27日の毎週火曜日 全5回 午後1時30分～3時30分	季節の花をアレンジしてバスケットなどを作ります	15人	1,000円程度	糟谷美奈氏	エプロン、はさみ
紙粘土	9月1日～11月17日の毎回木曜日 全8回 午後1時30分～3時30分	人形や干支の動物を紙粘土で作ります	10人	300円程度	廣田信子氏	はさみ、カッターナイフ
革細工	9月16日～11月11日の毎回金曜日 全8回 午後1時30分～3時30分	革細工でマイバッグを作ります	15人	1,000円程度	吉田敏子氏	エプロン
陶芸	11月28日～12月26日の毎週月曜日 全5回 午後1時30分～3時30分	茶碗や皿、花器などを作ります	10人	1,000円程度	堀井倫子氏	エプロン、タオル
お菓子づくり	12月1日(木)・8日(木)・15日(木) 全3回 午後1時30分～3時30分	まんじゅうやケーキなど和・洋菓子を作ります	〃	600円	畔柳紀子氏	エプロン、筆記用具

西尾勤労会館の講座

対象 市内在住または在勤の方。ただし、中学生以下のお子さんを除く。
申込期間 8月21日(日)～27日(土) 午前9時～午後9時。ただし、月曜日を除く。

申込・問合せ先 費用を持参の上、直接勤労会館(☎59・1100/平坂町)へ。先着順。電話での申し込みはできません。

その他 各講座とも、開講日を変更する場合があります。

受講料 教材費

講座名	日時など	内容	定員	費用	講師	持ち物など
中国語入門	9月6日～11月22日の毎回火曜日 全10回 午後7時15分～8時45分	「ニーハオ」などの簡単なあいさつから中国語を学びます	20人	受1,000円 教1,500円	劉玉環氏	筆記用具
バレエストレッチdeダイエット	9月9日～11月25日の毎回金曜日 全10回 午後7時～8時30分	代謝を上げて痩せ体質を作り、健康な体を目指します	〃	受1,000円	加藤真由氏	汚れても良い靴下、運動のできる服装、ヨガマット(バスタオル)
たのしく陶芸	9月8日～24年2月9日の毎回木曜日 全10回 午後6時30分～8時30分	土と向き合い、日常に彩りを添える焼き物を作ります	15人	受1,000円 教7,500円(5個分)	大西常史氏	エプロン、手拭きタオル

寺津ふれあいセンター 後期講座

申込期間 9月2日(金)午前9時～4日(日)午後9時
 申込・問合先 直接寺津ふれあいセンター (☎58・1177) へ。申込期間内に定員を超えた場合は抽選。

代理人による申し込みもできますが、電話や郵送での申し込みはできません。
その他 申込者が少ないときは、開講しない場合があります。

受講料 教材費

講座名	対象	日時など	内容	定員	費用	講師
脳に良いイラスト(似顔絵編)	市内在住、在勤の方	9月15日～12月8日の毎 木曜日 全10回 午後1時 30分～3時	似顔絵を描くコツを学びます	16人	受2,000円 教1,200円	山崎三千秋氏
家庭でできる「足圧健康法」	市内在住、在勤の16歳以上の方	9月17日～12月3日の毎 土曜日 全8回 午前10時 ～11時30分	足を使って簡単にできるマッ サージ法を習得します	10人	受1,600円	木村直美氏

いっしき子ども大学特別講座・ハゼつり大会

親子でハゼ釣りをを行い、1匹の長さを競います。
申込方法 事前申し込みは不要。当日の午前9時から9時30分までに、費用を持参の上、一色B&G海洋センター駐車場へ。

その他 当日の午前7時以降に暴風・洪水・高潮・津波などの警報が発令された場合、9月25日(日)に延期します。
問合先 一色町公民館 (☎72・3411)

対象	日時	会場	定員	費用	講師	持ち物
市内在住の小・中学生とその保護者	9月18日(日) 午前9時～11時45分	一色B&G海洋センター周辺 の海・川	100人 (先着順)	1人200円	岡田速氏、外山日出光氏、 田中高則氏、広瀬有香氏	釣り道具、 えさ

ママのための健康講座

対象 市内在住の30～40歳代の母親
 参加料 無料

申込・問合先 8月22日(日)から、電話で吉良保健センター (☎32・3001) へ。
その他 託児もありますので、希望する方は申し込み時に申し出てください。ただし、先着15人まで。

回	日時	場所	内容	定員
1	9月15日(日) 午前10時～11時30分	一色健康センター	助産師を講師に、更年期に訪れる心と身体の変化を学び、ヨガを体験します	30人
2	9月29日(日) 午前10時～正午	〃	日本赤十字社指導員による指導の下、心肺蘇生法やAEDの使い方、誤飲時の対処方法を学びます	〃

地産地消料理教室

地域で生産された農畜産物で料理を作ります。市内でお茶や養豚、野菜、花などを生産する農業者が講師を務めます。

申込・問合先 8月22日(日)から直接またはファクス、Eメールで農林水産課農畜産担当 (FAX57・1322/☎nousui@city.nishio.lg.jp) へ。電話での申し込みはできません。

受講料 教材費

対象	日時	場所	メニュー	定員	費用	講師	持ち物
市内在住、在勤の方	9月28日(日) 午前10時～午後1時30分	働く婦人の家	赤飯、ソーキそば、かぼちゃの肉巻き煮、季節のサラダ(にんじんドレッシング)、冷抹茶、淡雪羹	20人	受200円 教700円	四葉ドリーム会	エプロン、布巾、三角巾、持ち帰り用容器

子ども米粉パン教室

対象 市内在住の小学生

申込・問合せ 8月24日(木)までに、直接またはファ

クス、Eメールで農林水産課農畜産担当（FAX57・1322/✉nousui@city.nishio.lg.jp）へ。電話での申し込みはできません。申込期間内に定員を超えた場合は抽選を行い、結果を通知します。

受講料 教材費

日時	場所	内容	定員	費用	講師	持ち物
9月3日(土) 午後1時30分～4時	働く婦人の家	米粉パンと冷たいデザートを作ります	24人	受講料200円 教材費800円	那須阿弥氏	エプロン、布巾（2枚）、三角巾、持ち帰り用容器

女性のココロとカラダの健康を守る～乳ガン&子宮ガン検診を受けましょう～

男女共同参画社会の実現に向けて活動する「ばらネット」の第2回セミナーを行います。

申込・問合せ 直接または電話で、市民協働課市民活動推進担当へ。先着順。

対象	日時	場所	内容	定員	費用	講師
どなたでも参加できます	9月10日(土) 午後3時～5時	働く婦人の家	乳がん・子宮がんの予防と、女性の健康について学びます	50人	無料	ココカラウィメンズクリニック院長 伊藤加奈子氏

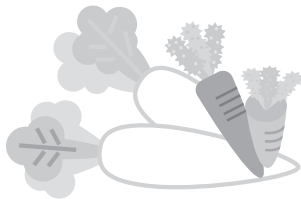
はじめての家庭菜園講座

これから野菜作りを始めたい方のための、基礎知識と栽培方法を学ぶ講座です。

申込・問合せ 8月26日(金)までに、直接または電話で幡豆図書館（☎62・6588）へ。ただし、月曜日を除く。先着順。

対象	日時	場所	定員	参加料	講師	持ち物
どなたでも参加できます	8月27日(土)、9月3日(土)の全2回 午前10時30分～午後0時30分	幡豆図書館	30人	無料	県農業大学校技師 加藤國雄氏	筆記用具

定員 20人
持ち物など 筆記用具、作業



●体験学習会・畑で野菜を育てよう②（冬野菜）
日時 9月4日(日) 午前9時～午後3時30分
場所 ネイチャーセンター
内容 夏野菜を使った料理を作った後、ダイコンやニンジンなどの冬野菜の育て方を学び、里山の畑で野菜作りを体験します。

催し
いきものふれあいの里
9月の催し



西尾市役所 ☎56・2111
一色支所 ☎72・7111
吉良支所 ☎32・1111
幡豆支所 ☎62・5511

●バスハイイク・ブナの森を歩こう
日時 9月18日(日) 午前8時30分～午後4時
集合場所 市水道庁舎南駐車場
内容 バスで面ノ木高原（豊田市稲武町）の原生林に出掛け、植物観察しながら散策します。
定員 30人
講師 安達史幸氏
持ち物など 弁当、水筒、帽子、タオル、山歩きのできる服装
申込・問合せ 9月4日(日)から電話でネイチャーセンター（☎52・0266）へ。ただし、月曜日を除く。
その他
①小学生以下のお子さんが参加する場合は保護者同伴でお越しください。
②天候などにより中止または内容を変更する場合があります。

きらきら万歩会 ウォーキング

吉良文化広場で塩田の歴史を学び、吉良あない人の案内により正法寺古墳を巡るウォーキングを開催します。

対象 市内在住の方
日時 9月18日(日) 午前9時30分～正午

※小雨決行、雨天中止。
集合場所 吉良保健センター
北側駐車場

定員 20人
費用 50円(傷害保険料)
持ち物 飲み物、万歩計(持っている方のみ)

実施団体 健康づくりボランティア
ティアきらきら万歩会
申込・問合せ 8月18日(木)から31日(木)までに、直接または電話で吉良保健センター(☎32・3001)へ。

ふれあいウォークラリー 2011 in室場

市レクリエーション協会では、室場小学校を発着点とするウォークラリー(約4km)を開催します。コマ図に従い、課題を解決しながらグルーブで歩き、時間得点と課題得点の合計で競う野外スポーツで

す。ぜひ、家族や友達同士でご参加ください。

対象 市内在住または在勤の方で1チーム2～6人のグループ。ただし、小学3年生以下のお子さんが参加する場合は、保護者同伴でお願いします。

日時 9月25日(日) 午前9時～正午
集合場所 室場小学校体育館

定員 40組
参加料 1人300円
※当日持参。

申込・問合せ 8月20日(土)から9月11日(木)までに、直接またはファクスでスポーツ課振興担当(☎54・0002/☎54・7762/総合体育館内)へ。

あきやまだし絵本ライブ

「はなかつぱ」や「まめうし」などの絵本作家あきやまだしさんが読み聞かせや弾き語りをする楽しいイベントです。

対象 3歳以上の方。ただし、小学2年生以下のお子さんが参加する場合は、保護者同伴でお越しください。

日時 9月11日(日) 午後1時30分
場所 幡豆ふれあいセンター

定員 300人
費用 無料

整理券配布場所 西尾市立図書館、一色学びの館、吉良図書館、幡豆図書館
問合せ先 幡豆図書館(☎62・6588)

0歳児からのコンサート

ピアノの連弾やバイオリンの演奏を楽しめる、森の音楽会をテーマとしたコンサートです。0歳児から参加できますので、家族で楽しいひとときを過ごしてみませんか。

日時 9月25日(日) 午前10時開場、10時30分開演
場所 西野町ふれあいセンター

曲目 カルメン、森のくまさん、もみじなど
定員 90人(先着順)

参加料 無料
出演者 ピアノデュオどれみ(蘭佐智子、鈴木里佳、北



村由美子、石川知佐、前川真理、榊原陽子、猪俣広乃、石黒和代(バイオリン)
申込期間 8月18日(木)～9月2日(金)
申込・問合せ 申込用紙に必要事項を記入の上、直接またはファクスで文化振興課庶務担当(☎56・6660/☎56・2787/岩瀬文庫内)へ。

社会を明るくする運動 青少年健全育成市民大会

青少年の健全育成を目指し、地域ぐるみで家庭教育の活性化と非行・被害防止を啓発する催しを開催します。

日時 8月23日(火) 午後2時
場所 文化会館大ホール
内容 式典、市内中学校生徒による「少年の主張」など

入場料 無料
問合せ先 生涯学習課青少年担当(☎55・3515/働く婦人の家内)、福祉課社会福祉担当

天体観望会

太陽の黒点やプロミネンス、月、天王星、海王星、星団、二重星などが観察できます。

日時と内容

▼太陽観望会：9月3日(土) 午後1時～3時
▼夜間観望会：9月3日(土) 17日(土) 午後6時30分～8時30分

参加料 無料

その他 ①夜間観望会に中学生以下のお子さんが参加する場合は、保護者同伴でお願いします。②悪天候の場合は中止します。曇天など、不明な場合はお問い合わせください。

問合せ先 寺津ふれあいセンター(☎58・1177)

梨の品質改善共進会 即売会

市内の梨生産者の栽培技術向上の成果を発表するため、西尾梨品質改善共進会(品評会)と即売会を開催します。

●品質改善共進会(品評会)
日時 9月1日(木) 午前11時～午後1時(一般公開)
場所 市役所51会議室(5階)

●即売会
日時 9月1日(木)・2日(金) 午前9時～午後3時
場所 市役所北側駐車場

その他 各日の販売予定数量を完了した時点で即売会は終了します。宅配便による全国発送も行います。

問合せ先 農林水産課農政担当

青少年の健全な育成を 応援する講演

地域で子どもを育み、地域福祉を推進するための講演会を開催します。思春期の子どもたちと過ごした経験やホスピタルクラウンの活動から見えてきたものについて話をします。手話通訳と要約筆記も行います。

日時 9月11日(月) 午前10時～正午

場所 総合福祉センターふれあいホール(4階)

定員 150人

入場料 無料

演題と講師

▼少年非行と10歳の壁：高橋正治氏(前寺津小学校長)

▼今を大切に：NPO法人日本ホスピタル・クラウン協会理事長 大棟耕介氏

申込・問合せ先 9月8日(木)までに電話またはファクスで

参加する方の氏名をボランティア連絡協議会(☎56・5900/ファクス・7800

/総合福祉センター内)へ。

一色・吉良・幡豆文協展

日時 9月3日(出)・4日(月)

午前9時30分～午後5時

※4日は午後4時まで。
場所 吉良町公民館

内容 一色・吉良・幡豆の各文化協会会員による書道、洋画、日本画、写真、短歌、俳句、陶芸を展示します。

問合せ先 吉良地域文化協会事務局(☎090・1726

・1887)

赤穂市・吉良町文化交流

日時 8月23日(火)～26日(金)

午前9時30分～午後5時

※26日は午後4時まで。

会場 吉良町公民館ロビー(2階)

内容 赤穂市文化協会会員の絵画を展示します。

問合せ先 吉良地域文化協会事務局(☎090・1726

・1887)

第22回洋舞フェスティバル2011

日時 9月4日(日) 午後1時

開場、1時30分開演

場所 文化会館大ホール

出演 伊藤裕子創作舞踊研究所、アリスインワンダーラ

所、アトバレエ、フランド、アートバレエ、フラ

メンコスタジオアマネセー

ル、松岡伶子バレエ団西尾

研究所

入場料 700円
※入場券は西尾文化協会事務局などで販売中。

問合せ先 西尾文化協会事務局(☎56・5757/文化会館内)

福祉

8月の献血

日時と場所 8月20日(出)・21日(日) 午前10時～11時30分

午後1時～3時30分：中京

テレビハウジングプラザ西尾

実施主体 愛知県豊橋赤十字血液センター

その他 より安全な血液を確保するため、問診票をもとに医師が総合的に判断し、献血の適否を決定します。

問合せ先 福祉課社会福祉担当

児童扶養手当現況届の提出について

児童扶養手当、県遺児手当市遺児手当の現況届と添付書類(必要な方のみ)が未提出の方は、至急提出してください。8月31日(木)までに提出が

ないと、市遺児手当9月期払い、児童扶養手当・県遺児手当12月期払いの手当が一時差し止めとなる場合があります。
問合せ先 子育て支援課(子ども福祉担当)

幡豆生きがいサービスの利用者を募集します

高齢期はささいなことがきっかけで、体調を崩していくことがあります。いつまでも健康に自分らしく過ごすために、元気なうちから積極的に介護予防に取り組みましょう。
対象 65歳以上で、要支援・要介護認定を受けておらず、介助なしで教室に参加できる方

日時 月～金曜日 午前10時～午後3時。ただし、祝日は除く。

※開始日は要相談。
場所 東幡豆老人憩の家(東幡豆町)

内容 健康チェック、健康体操、レクリエーションなど

費用 500円(昼食代)

申込方法 直接東幡豆老人憩の家(☎62・2113)へ。

その他 ①利用回数は週2回

まで ②半径4km以内の送迎あり。

問合せ先 長寿課地域支援事業担当

担当



岩瀬文庫 市民ギャラリー案内

問合せ先 文化振興課庶務担当(☎56・6660/岩瀬文庫内)

期間・イベント名

8月30日(火)午後1時～9月11日(日)午後4時…Pasta展

9月13日(火)午前11時～9月18日(日)午後4時…水彩で描く小京都西尾

▶開館時間…午前9時～午後5時

▶休館日…月曜日。月曜日が祝日の場合は火曜日も休館 ▶入場料…無料

▶申込方法…利用する週の月の6か月前の月始めから直接岩瀬文庫へ。先着順。電話での申し込み不可。

▶その他…上記の内容は出展者の都合により変更する場合があります。

保健

精神科医師による こころの健康相談

心が疲れてしまったり、毎日かともつらい方、頑張っているけれど気持ちが限界という方は、一度相談してみませんか。精神科医師が相談にあたります。

対象 市内在住の方
日時 9月2日(金) 午後2時～4時

場所 西尾市保健センター
費用 無料

相談医師 精神科医 芳賀幸彦氏

申込・問合せ先 8月26日(金)から西尾市保健センター(☎57・0661)へ。

税

土地・家屋の利用を 変更した方へ

23年中に土地・家屋の利用を変更した方は、届け出をお

願います。ただし、登記により届け出済みの場合を除きます。該当する方は早めに届け出をしてください。

●土地の利用状況変更の届け出

①住宅用地から非住宅用地(店舗、事務所、工場、倉庫などの敷地)または、非住宅用地から住宅用地への変更

②農地から雑種地や宅地などへの変更

●家屋の取り壊しの届け出

建て替えなどで家屋を取り壊した場合、ただし、新増築の家屋調査で損壊確認済みの場合を除きます。

届け出の期限 24年1月31日(火)

届け出・問合せ先 税務課土地家屋担当

募集

市指定管理者選考委員 会の委員を募集

市では、ふれあい広場の指定管理者を選考するため、選考委員会を設置し、この委員会の委員を募集します。

応募資格

市内在住の20歳以上で、ふれあい広場の管理運営に関心のある方。ただし、国や県、市の議員や公務員は不可。

募集人員 1人
内容 10月下旬に予定している市指定管理者選考委員会の委員として、ふれあい広場の指定管理候補者の選定を行います。

申込期限 8月31日(水)
申込・問合せ先 所定の用紙に住所・氏名などを記入の上、直接または郵送、ファクスでスポーツ課施設担当(☎54・0002/☎54・7762/〒445-0006小島町大郷1-1/総合体育館内)へ。用紙は同課、一色B&G海洋センター、吉良町公民館、幡豆公民館に用意。市ホームページからもダウンロードできます。

ふれあい広場ホワイトウェイ 21の指定管理者募集

市では、ふれあい広場の指定管理者を募集します。

名称 ふれあい広場「ホワイトウェイ21」

所在地 吉良町岡山大岩山70
業務内容 ①施設の利用許可に関する事 ②施設および

び附属設備の維持管理に関する事 ③施設の使用料の收受に関する事 ④そのほか教育委員会が必要と認めること

指定の期間 24年4月1日～29年3月31日(予定)

対象 法人やそのほかの団体 ※個人の応募はできません。
説明会の日時と場所 9月12日(月) 午後2時～ふれあい広場ミーティングルーム ※現地説明会も行います。

申込期間 9月26日(月)～10月4日(火) 午前8時30分～午後5時。ただし、土・日曜日を除く。

申込・問合せ先 申請書に必要な事項を記入の上、必要書類を添えて直接スポーツ課施設担当(☎54・0002/総合体育館内)へ。郵送やファクス、Eメールなどによる申し込みはできません。

募集要項は8月23日(火)からスポーツ課で配布。市ホームページからもダウンロードできます。

市美術展出品作品募集

開催期間 10月21日(金)～23日(日)

出品資格 16歳以上の方
種目と規格 下表のとおり

出品料 無料

申込期間 9月1日(休)～10月2日(日) 午前9時～午後4時。ただし、土・日曜日の午後、9月5日(月)・12日(月)・20日(火)・21日(水)・26日(月)を除く。

申込・問合せ先 出品申込書に必要な事項を記入の上、直接西尾文化協会事務局(☎56・5757/文化会館内)へ。出品申込書は文化会館、西尾市立図書館、市役所、市内の各ふれあいセンターなどに用意。

その他 作品は未発表のものに限ります。

種目	規格
日本画	10号以上は額縁付
洋画	10号以上は額縁付
彫塑	自由
陶芸	自由
工芸	180cm×180cm以内
書	半切または全紙2分の1以内の額装・風炉先・ついでて・巻物・折帳(本表装)
写真	全紙 額縁付 パネル張または額縁付
デザイン	グラフィックデザイン(ポスター)・イラスト(B1)・B2サイズ(B2未満の作品はB2パネルに額装のこと)
水墨画	6号～30号

はす文化祭・芸能祭の 出展者・出演者を募集

対象 東幡豆町、西幡豆町、
鳥羽町、寺部町に在住、在
勤または在学する個人や団
体

開催日時・場所・内容

●作品展示会

日時 11月5日(土)・6日(日)

場所 幡豆公民館ほか

内容 絵画、書、写真、ちぎ
り絵、短歌、俳句、アマチ
ユア無線、草樹、金魚、陶
芸ほか

●歌謡発表会

日時 11月5日(土) 午後1時
～4時

場所 幡豆ふれあいセンター

内容 歌謡

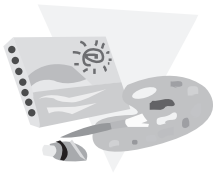
●芸能発表会

日時 11月6日(日) 午前10時
～午後4時

場所 幡豆ふれあいセンター

内容 舞踊、剣舞、詩吟、大
正琴、尺八、ハーモニカ、
太鼓、吹奏楽、合唱ほか

申込期間 8月19日(金)～30日



申込方法 所定の申込票に必
要事項を記入の上、幡豆公
民館(☎63・0130)へ。

その他 肖像権や著作権など
個人の責任において出展・
出演を行ってください。代
表者会議への出席など実行
委員会へご協力をお願いし
ます。

問合せ 文化振興課庶務担当
(☎56・6660/岩瀬文
庫内)

その他

危険物取扱者試験(第4回)

試験日 10月10日(祝)

試験会場 名古屋市内

試験の種類 乙種全類、丙種

申込方法 8月29日(月)から9
月7日(水)までに願書を郵送
で(財)消防試験センター愛知
県支部(〒461-0011名
古屋市東区白壁1-50)へ。

その他 願書は市消防本部に
用意。電子申請など詳しく
は(財)消防試験センターのホ
ームページをご覧ください。
問合せ 市消防本部予防課危
険物担当(☎56・2110)

情報通信

福祉

県遺児手当を振り込みます

県遺児手当8月期分(4月～7月分)を8月25日(木)に振り込みます。金融機関でご確認ください。▶問合せ/子育て支援課こども福祉担当

福祉

県在宅重度障害者手当を振り込みます

県在宅重度障害者手当8月期分(4月～7月分)を8月25日(木)に振り込みます。金融機関でご確認ください。▶問合せ/福祉課障害者福祉担当

その他

戦後強制抑留者に特別給付金を支給します

シベリア戦後強制抑留者に対する特別給付金の請求受け付けを22年10月25日から行っています。対象者には請求書類を送付しています。まだお手元に届いていない方はお問い合わせください。▶対象/戦後強制抑留者で22年6月16日に日本国籍を有する存命の方▶受付期限/24年3月31日(土)▶問合せ/独立行政法人平和祈念事業特別基金事業部特別給付金担当(☎0570・059・204)

その他

矢作川水源基金にご協力を

私たちの生活に水は1日も欠かせません。県と矢作川流域内の10市町村で構成される(財)矢作川水源基金は「緑豊かな山林で、きれいで安定した水と災害に強い山」を目指し、水源地域の植林など山の管理と上下流の交流に努めています。皆さんも水と山への関心をお持ちいただき、上下流交流への参加、賛助会員への応募、基金への寄附などご協力をお願いします。▶問合せ/財)矢作川水源基金事務局(☎0564・23・2645/西三河総合庁舎内)

その他

シーサイド吉良・宅地分譲

愛知県住宅供給公社では、シーサイド吉良の15宅地を先着順で受け付けています。▶所在地/吉良町吉田東中浜地内▶面積/199.90㎡～229.13㎡▶価格/898万円～1,177万円▶期間限定特典/9月30日(金)までの申込者を対象に太陽光発電設置費用、外構工事費用などのための公社支援金(最高100万円)を支払います。▶問合せ/愛知県住宅供給公社事業課(☎052・954・1331)

その他

9月11日は警察相談の日

警察では犯罪などによる被害の未然防止に関する相談、そのほか暮らしの安全と平穏についての相談にも応じています。▶相談専用ダイヤル(☎#9110または☎052・953・9110)▶受付時間/月～金曜日 午前9時～午後5時▶問合せ/西尾警察署(☎57・0110)

その他

民間金融機関による一斉防災訓練

東海地震の警戒宣言発令時には窓口業務が停止し、一部の店舗内にあるATM以外は稼働しないことを広く知ってもらうため、市内の銀行、信用金庫など全ての民間金融機関(郵便局など一部を除く)では、9月1日(木)の「防災の日」に県下東海地震防災強化地域内金融機関の一斉訓練に合わせて、原則、午前10時30分から5分程度主要シャッターの一部を閉鎖するなど「一斉防災訓練」を実施します。訓練実施時には、別の通用口が確保され、ATMを含め業務は平常どおり実施します。▶問合せ/財)名古屋銀行協会総務部(☎052・231・7851)

危険物取扱者試験予備講習会

講習日 9月23日(金)
場所 市消防本部大会議室

(3階)

定員 100人(先着順)

受講料 4000円(テキストト代別)

申込・問合先 8月23日(月)から受講料を添えて、直接市

危険物安全協会事務局(☎56・2110/市消防本部予防課内) または一色・吉良・幡豆分署へ。

その他 電子申請など詳しくは(独)愛知県危険物安全協会連合会のホームページをご覧ください。

危険物取扱者保安講習

対象 危険物取扱者免状の交付を受けていて、現在危険物製造所などでその取り扱い作業に従事している方
場所 幸田町民会館(幸田町大草)

日時 9月29日(木) ▼午前：給油取扱所 ▼午後：一般

※その他の日程、会場もあります。

申込方法 9月1日(木)から7日(木)までに受講申請書を郵送で(独)愛知県危険物安全協

会連合会(〒461-0011 名古屋市中区白壁1-50)へ。

その他 受講申請書は市消防本部に用意。

問合先 市消防本部予防課危険物担当(☎56・2110)

空き地の雑草は刈りまじょう

住民に迷惑をかけないよう、空き地の所有者や管理者は適正な管理をお願いします。雑草が繁茂していると、次のような生活環境の悪化をもたらします。

- ①交差点などの角地に高く繁茂すると、見通しが悪くなり交通事故につながります。
 - ②粗大ごみなどが不法に投棄されます。
 - ③害虫の発生場所になります。
 - ④冬期には枯れて、火災発生の原因になります。
 - ⑤非行や犯罪を誘発する原因になります。
- その他 市では草刈機を無料(燃料は使用者負担)で貸し出していますのでご利用ください。
- 問合先 ごみ減量課(ごみ減量担当(水道庁舎内))



みんなの情報ガイド

このコーナーの内容は市民の皆さんなどからの原稿を基に作成しています。費用が無料のもの、どなたでも参加できるもの、申し込み期限などの期日の定めがないものは、金額、対象者、期日を記載していません。紙面の都合で全てをお伝えできませんので詳細については各記事の問合先に確認してください。

募集

西尾まちなかライブ出場者募集

10月9日(日)に市役所庁舎北の多目的広場で開催する「第5回西尾まちなかライブ」に出場するアマチュアミュージシャンを募集します。▶対象/アマチュアの個人またはグループ。ジャンルは問いません。▶参加料/1人500円▶定員/10~15組▶申込・問合先/8月31日(木)までに応募用紙に必要事項を記入の上、ファクスまたは郵送で西尾まちなかライブ実行委員会事務局(☎56・3923/☎53・0230/〒445-0837鶴ヶ崎町6-2/にしお市民活動センター内)へ。応募用紙は、市内の各ふれあいセンター、文化会館、青年の家などに用意。にしおアートネットのホームページ(<http://nishio-arts.net/>)からもダウンロードできます。▶その他/応募多数の場合は、ジャンルごとに抽選の上、決定します。結果は、9月7日(木)までに代表者に郵送で連絡します。

催し

へきなんたんトピア9月の催し

◎ドッキドキ!たんトピア▶日時/9月11日(日)午前9時30分~午後4時▶内容など/①発電所探検ツアー…1日4回で各回先着45人 ②工作「カラフルコースター」作り…先着300人 ③館内クイズラリー ④スタッフによる「キッズサイエンス」…1日2回▶場所・問合先/電力館(☎0566・41・8500/碧南市港南町)
◎りんごのハンギングバスケット▶日時/9月18日(日)午後1時30分~3時▶場所/ヒーリングガーデニンググリーンセンター多目的スペース▶内容/かわいいりんごの形をしたバスケットに植物を寄せ植えします。▶定員/40人(先着順)▶参加料/2,500円▶申込・問合先/9月16日(金)までに電話でグリーンセンター事務局(☎0566・48・7236/碧南市港南町)へ。
▶その他/9月1日(木)~30日(金)でスケッチ花の会「花のスケッチ作品展」も行います。

催し

自然を楽しむ観察会

イネやカヤツリグサの仲間を見分けてみよう。屋内で図鑑を見ながら調べます。▶日時/8月27日(日)午前9時~正午▶集合場所/ネイチャーセンター(いきものふれあいの里内)▶定員/20人▶問合先/西三河自然観察会 松山(☎090・7616・2613/刈谷市半城土町)

催し

夏休み親子ビーズ教室

親子でビーズアクセサリーを作ります。▶対象/小学生以上のお子さんとその親▶日時/8月25日(木)▶場所/純喫茶サロンdeフーケ(戸ヶ崎町)▶定員/10組▶費用/3,500円(2人分の材料費、飲み物代を含む)▶申込・問合先/8月23日(木)までに電話で小笠原(☎080・6929・9477)へ。

《このコーナーに掲載する記事を募集》申し込みは所定の投稿用紙に必要事項を記入の上、掲載を希望する号の前月の15日までに、直接またはファクスで情報課広報担当(☎57・1313)へ。投稿用紙は同担当に用意。また、市のホームページからもダウンロードできます。ただし、紙面の都合により掲載できない場合もあります。営利目的や政治・宗教関係、特定の人や団体のみを対象とした記事などはお断りします。

市議会だより

6月定例会 一般質問

● 14人の議員が市政について質問しました。
● 主な内容については次のとおりです。

牧野 勝子 議員

東日本大震災に学ぶ 西尾市の対応

問 災害時要援護者登録は、旧西尾市人口10万9千300人に対して330人、旧幡豆郡3町人口6万人に対して1千657人で、率で3町は市の9倍です。旧西尾市の登録は少なすぎると思いますか、いかがですか。

答 登録数330人は、本当に少ない数だと認識しています。今回の東日本大震災の状況を見ると、高齢者の方が多く被害を受けています。高齢者の登録を増やしていきたいと考えています。

問 災害時要援護者登録申請書は、日

中一人だけになる高齢者は対象になっていません。これは、一人暮らしと同等の扱いにすべきではありませんか。
● 家族での対応が可能な世帯は、各家庭で対応していただきます。

問 避難場所に指定されている所には、発電機が配置されていますが、定期的に移動させなければエンジンがからなくなる場合があります。その対策は十分ですか。

答 避難場所に配置している発電機のメンテナンスについては、市職員が点検しています。配備している発電機は、自主防災会の訓練にも使用しており、使ったまま保管しますと、後日作動しなくなることもありますので、使用方法や管理も含め、今後指導していきます。

問 旧西尾市内に26か所の避難所があ

り、旧幡豆郡3町の18か所の避難所とあわせ44か所ですが、その管理を市職員が行うのは大変な労力が必要です。地域に委ねていくことを考えませんか。
● 昨年、自主防災会の訓練は、約200回実施しています。自主防災会の会議などでも指導していきます。

原子力発電の危険性と 西尾市の対応

問 市長は、中部電力浜岡原子力発電所の廃炉を国と中部電力に要望すべきではありませんか。

答 国の電力政策を見守る必要がありますが、近い将来、発生が予想されている東海・東南海地震に備えて、一層の安全策への取り組みを、国や県、中部電力に強く求めていきます。

問 原子力発電には、核廃棄物が出ることから、その処理にも困っています。市長は、今の科学の力で、これが安全だと思われませんか。

答 今の福島第一原子力発電所の後処理を見ていますと、また人間が制御できる範囲に技術が伴っていないと思っ

ています。

問 風評被害を防止する立場から、西尾市として放射能測定をする場合、消防署には線量計がありますか。
● 所有しています。

颯田 栄作 議員

旧幡豆郡3町の正午時の 正午警笛と緊急警笛について

問 合併後、正午の警笛が鳴らなくなり旧幡豆郡市民は困っています。今まで通り鳴らしませんか。鳴らすことに弊害がありますか。

答 賛否両論があり、消防関係の事務すり合わせの中で中止を決定しました。消防の任務以外で無線電波を使用することは、一時的に消防無線の中断が必要で、消防業務に支障をきたす問題点があると、東海総合通信局から指導を受けた経緯があります。

問 旧幡豆郡3町は、西尾市との防災意識に違いを感じていませんか。

答 市民の生命と財産を守り、市域全体の安心安全が確保されるよう努めることは言うまでもありません。西尾市は夕方1回で、あくまで市民の生命と財産を守るために限って使用していることから、チャイムを鳴らす回数が増やしません。

消防団の拡充・育成について

問 消防団の必要性をどのように認識されていますか。また、各種団体との連携はどのようにしていますか。

答 消防団は、その地域に居住又は勤務する人ですので、地域の特殊性や経験、知識を活用でき、地域に密着した災害防衛や避難誘導ができます。平時は、町内会や自主防災組織に防災訓練などを指導し、有事の際には消火、救助、警戒活動に対応していただけるオールマイティな組織と考えています。今後とも消防団の活躍に期待しています。

また、各種団体との連携は必要であり、自主防災組織を所管する防災課と連携をとって訓練などを通して理解を深めていきます。



幡豆消防団出場の操法大会(於 田原市)

新西尾市について

問 旧幡豆郡3町の職員との一体化の

進捗率、合併時の職員数、西尾・蒲郡線の利用者及び今年度の退職者はどうですか。

答 幹部職員が朝の庁内放送で、市政への思いや提案の呼びかけや、市政経営品質改善運動などを通して、困り事や問題を共有化して、知恵を絞り、話し合うことで融和を図っています。職員1千800人の内、旧西尾市在住者は920人。その他は880人。西尾蒲郡線の定期利用者は30人です。また、退職予定者は、市民病院関係を除いて5月末で54人。新規採用者は、26人を予定しています。

大竹 忍 議員

「事業の見える化」から「財政の見える化」について

問 事業仕分けの判定に対する本年度事業費及び来年度当初予算にどのよう

に反映する計画ですか。
答 本年度また事業遂行がされていない事業への反映は可能で、次年度当初予算には反映させたいと思います。

問 市の収入と支出を専門用語を使わないで、分かりやすい、例えば、家計簿のような「分かりやすい予算書」を作成し、公開、配布しませんか。

答 現在のところ考えていません。

問 すべての補助事業を対象にした「補助金評価制度」を創設しませんか。
答 第4次行財政改革実行計画策定の中で検討します。

問 第三者による「市補助金等評価委員会」を設置しませんか。

答 当市に設置している行政評価委員会でも評価することも一つの案であると考えています。

公会計改革について

問 当市の公会計の『単式簿記・現金主義』のメリットとデメリットはどのようなですか。

答 メリットは、記帳項目が財産・現金等の出納・増減に限られ、収支の把握が比較的容易です。
反面、記帳の間違いを見つけにくく、現金以外の資産、負債及び土地、建物、金融資産・負債等のストック情報の把握が困難というデメリットがあります。

問 公有財産や物品などの財産管理や公債、一時借入金、基金からの繰入金等、負債の残高をどのように把握し、会計処理されていますか。

答 地方財政状況調査や、既存の資料を使用して財務諸表を作成しています。

問 公会計を『複式簿記・発生主義』にして、公会計改革を図りませんか。

答 現在、津波高2.2・5メートル

答 『総務省方式改訂モデル』に沿った貸借対照表、行政コスト計算書、資金収支計算書、純資産変動計画書の財務4表を作成しています。

本庁舎内における各課の配置と職員配置の適正について

問 合併後の各課の配置状況に混乱はありませんか。

答 大きな混乱はないと考えます。

問 職員の配置は適正ですか。残業時間など把握して、職員の配置変更も考え、仕事の平準化を図りませんか。

答 職員は適正に配置したと考えています。特殊な状況が生じた場合は、グループ制の応援態勢や人事異動を含め、事務の平準化に努めていきます。

鈴木 規子 議員

防災対策について

問 合併によって海岸堤防は、61・8キロと4倍も長くなりました。津波に対する備え、耐震工事の進捗はどのようですか。また、港湾部分で対策が必要なところはありますか。

答 現在は、津波高2.2・5メートル対応で、堤防工事は県が担当してお

り、平成26年度完了予定のうち49%まで進んでいます。寺津漁港の耐震診断が必要と考えています。

問 マグニチュード9を想定すると津波高はどれほどになりますか。避難場所の見直しが必要ではありませんか。

答 現在の2倍程度と言われています。浸水エリアも変わってきますので、早急に見直しをする考えです。

問 携帯メールでの気象庁、県等の災害情報収集をもっと積極的に市民に勧めませんか。職員もこうした情報収集を行っていくべきではありませんか。

答 必要性を感じています。職員には、防災情報の入手を徹底していきます。

問 岡崎市のように市独自の浸水情報を提供・発信していきませんか。

答 今後、検討してまいります。

問 飲料水兼用耐震性貯水槽が、旧3町には1基も設置されておらず、旧西尾市でも不足しています。

答 市総合計画の中で検討しています。

問 市民病院では日に2000トンの井戸水を使っていますが、三河地震では井戸が使えなくなつたといえます。やはり貯水槽を置くべきではありませんか。

答 備蓄は120トンで、当面3日程度は何とかなると思っていますが、設置の優先順位は1位と認識しています。

問 トイレは大きな問題です。衛生的で大量の汚物処理が可能な「掘り込み便槽付マンホール型トイレ」を避難所にどこに設けませんか。

答 備蓄は、組立式が266個、ポータブルが359個ですが、衛生状態が悪くなることは認識しています。田原市など先進事例を早急に研究していきます。



東京杉並区の防災トイレ

問 校区ごとの大きな避難訓練ばかりでなく、町内会と連携し防災マップを作ったり、災害時要援護者を助けるなど実践的な訓練を市主導で行いませんか。

答 避難所の運営なども含め、今後、計画をつくっていききたいと思えます。

前田 修 議員

合併による
旧市町との調整について

問 昼12時のサイレンが鳴らせないなら、朝・夕の時報のチャイムを昼に鳴

らせませんか。農漁業に従事する人の切実な願いであり、検討しませんか。

答 学校では、授業中の大きな音で、授業に集中できないと聞いていますので、実施することは考えていません。

問 授業に影響が出るのは、校舎に設置されたサイレンだからです。学校にも確認しましたが、同報無線によるチャイムで授業に影響は出ません。市長は、12時の時報を鳴らさないことを学校や生徒のせいに行っているのではないですか。

答 サイレンが鳴らなくても命に係ることではないですし、鳴らなくても行動できるよう自立してください。合併前に1年かけて決めたので理解してください。

問 合併で、福祉カードが廃止になり、渡船料や公共施設利用の高齢者割引がなくなりました。西尾のスポーツ施設や、六万石くるりんバスには割引があるので、復活すべきと思いますが。

答 新市移行に伴い、事業継続は難しいと判断しました。今後、機会がありますので、再検討します。

西尾市の災害対策について

問 災害時の情報伝達について、佐久島は、一色支所経由でN-T-T回線を利用しているとのこと。しかし、災害時

には、N-T-T回線は使えないことを前提とする必要がありますが、どうですか。

答 どのような災害時にN-T-Tが使えないかを踏まえ、検討していきます。

問 津波を想定して、一色中学校の避難体制や液化化対策を講じませんか。

答 大震災後、一色中学校の避難計画の見直しと避難訓練を実施しました。

六万石くるりんバスについて

問 旧幡豆郡3町の地域にも、六万石くるりんバスを運行しませんか。

答 新たな公共交通サービスを検討する必要があると考えています。

問 公共交通体系を検討する協議会を発足することとしていますが、構成メンバーで、いつまでに結論をまとめる予定ですか。

答 来年度の予算要求に間に合うよう結論をまとめます。また、市民の声が反映されるよう検討しています。



路線延長の要望がある六万石くるりんバス



三河湾から望む新西尾市

高野 邦良 議員

みんなが安心して暮らしていける「社会」について

問 家族だけの農家、商店、工場でもやっていると「仕組み」をどのように作り上げていきますか。

答 農業協同組合や商工会議所等と連携し、中小零細事業者の振興を図ります。

問 さまざまな障害を抱えた方々が、共に働き、社会に参加できる「仕組み」をどのように作り上げていきますか。

答 本年度、地域福祉計画及び障害者福祉計画を策定します。障害を持つ方の社会参加や、自立・就労支援施策が、推進できるよう努めます。

みんなのふるさとを大切にしよう「社会」について

問 周辺の地域がさびれたり、廃棄物捨て場にされたりしない「仕組み」をどのように構築していきますか。

答 皆様の意見も多く取り入れ、新市にふさわしい総合計画を創ります。

問 乱開発されて、ふるさとの海や山が汚染されてしまわない「仕組み」をどのように構築していきますか。

答 豊かな自然環境を次の世代へ継承していくため、都市計画マスタープランの策定を適切に行います。

みんなの子どもたちが希望をいだけ続ける「社会」について

問 少人数とか習熟度とか、流行に惑わされて、子どもが仕分けされていく悲しみを防ぐ授業の「仕組み」をどのように進化させていきますか。

答 小グループによる活動のよさを生かしながら、子どもに悲しい思いをさせないよう配慮していきます。

問 心や体に悩みを抱えた子ども、家庭のさまざまな問題にまきこまれた子ども。でも、みんなで仲良く交流していける学校生活の「仕組み」をどのように進化させていきますか。

答 さまざまなニーズを持つ子どもたちへの支援を充実させるために、臨時

職員等の効果的な活用を図ります。

みんなが幸せになる「道」について

問 西尾茶（吉良茶も含む）を脈々と育てられているお茶屋さんや茶園、そしてお茶ゆかりの寺院をめぐる「茶の道」を整えませんか。

答 今後とも努力していきます。

問 吉良町の「赤馬の径」を、黄金堤まで整え、吉良と西尾との歴史的な接点であるその一角に、「融和の駅」を設置しませんか。

答 アイデアとして受けとめさせていただきます。

鈴木 武広 議員

介護保険の施設整備計画について

問 特別養護老人ホームの設置状況はどのようですか。

答 西尾市内に4か所、その内1か所は地域密着型小規模施設、旧吉良町と旧幡豆町に1か所合計6施設、定員443人となっております。

問 待機者の状況及び施設の設置には、どのような開発要件がありますか。

答 平成23年4月末現在、6施設で待機者2千193人、内1千886人が西尾市の在住者です。施設を設置するには、都市計画法、農地法等の規制があります。

問 施設設置に伴う国等の補助金の有無、補助金申請の手続は、どれくらいの期間がかかりますか。

答 介護基盤緊急整備等特例基金事業費補助金があり、計画書を提出してから交付決定まで約1年かかります。

問 介護施設の設置は、どのような計画に基づいて行われますか。

答 3か年を1期間とする介護保険事業計画に基づいて計画され、平成24年度から26年度までの第5期事業計画は、今年度検討します。

公共施設の取り扱いについて

問 公共施設対策プロジェクトチームの役割はなんですか。

答 1点目は、公共施設の現状（237施設の増加）及び問題点の把握です。2点目は、施設の効率的な活用方法です。3点目は、効果的な活用方法についての基本方針をまとめることです。

問 今後の具体的なスケジュールは、どのように進めていきますか。

答 12月までに基本方針をまとめ、3



西尾市役所 幡豆支所

月までに基本計画として公表し、来年度からは、実施計画を策定できる体制を整えるために、新たな組織及び検討委員会を設置して推進していきます。

問 3つの支所の今後の存続と有効活用について、どのように考えていますか。

答 現時点においては、存続を前提に考えており、支所機能を廃止する考えはありません。ただし、現在の支所の建物の存続については、施設の老朽化などの諸事情を考慮し、各支所の空きスペースなど、施設の現状把握と分析を行い、市民ニーズや地域性を把握し、再活用する方法について、検討していきたいと考えています。

高須 一弘 議員

一色地区・地域文化広場の再整備事業について

問 現計画では、駐車場や広場利用、道路等の周辺環境が現況と比較し不便になると懸念されます。

また、「学びの館」にバス等の来訪者対応も含め、再整備事業の見直しを検討しませんか。

答 当時行われたワークショップの意見から、「公民館」と「学びの館」の間に大型バス駐車場の確保を望む声が多ありましたので、この部分で駐車場の確保するように考えます。

問 一色地区は、緑が少ないと言われます。公民館北側の駐車場に植栽を検討しませんか。また、現在育っている30年もののケヤキ等は貴重な緑です。伐採しない配慮を検討しませんか。

答 必要箇所においては、一部植栽を検討する考えです。また、既存樹木の配置を十分考慮し、保存可能な箇所は、できる限り残していきたいと考えています。

新市の地震津波に対する防災対策について

問 東日本大震災の教訓から新市において、海岸堤防の現時点での耐震化率は何%ですか。

答 西尾海岸22%、一色海岸62%、吉良海岸85%、幡豆海岸は、全線が対策不要区間です。

問 衣浦14号地にある終末処理場は、広域下水の生命線です。しかし、堤防高も低く、浸水の危険性が高いので、早急な耐震化、かさ上げを愛知県に強く要望しませんか。

答 終末処理場は重要構造物であり、新耐震基準を満たしており、液状化については、サンドドレーン等の地盤改良をしており、処理施設の運転稼働に影響はないと伺っています。

問 基礎がしっかりしているから大丈夫とのことですが、想定外の高さの津波で、処理場内に浸水した場合の対応はいかがですか。

答 電気設備がつかった場合、未知数の期間がかかります。機械については、県から短期間で回復可能と伺っています。

問 一色の矢作古川右岸、大塚地区の河川堤防は以前から決壊の心配があります。今後の対応はいかがですか。

答 ご指摘の地区は、堤防の耐震調査対象区間であり、現在調査検討中と伺っています。調査結果を踏まえ、早急に県に要望してまいります。

稲垣 一夫 議員

名鉄西尾・蒲郡線存続について

問 西尾・蒲郡線の高校生利用者は、何人いますか。

答 名鉄西尾駅から蒲郡駅間の利用数は、今年の5月現在で市内4高校の合計で594人です。

問 名鉄西尾・蒲郡線存続について、今後どのように取り組みますか。

答 利用者を増やすことが肝要です。平成20年度、21年度、22年度と着実に利用者は増加しています。さらに発展させるため、市内各種団体等で組織する名鉄西尾・蒲郡線応援団を立ち上げ、市民総ぐるみの運動として、利用促進を図っていきます。

問 存続するため、蒲郡市とは引き続き密にしていかなければなりません。どのようにお考えですか。

答 利用促進を図るには、西尾市だけの問題としてではなく、沿線自治体が協力して取り組むことが大切です。両市の地域住民、経済界、行政で組織する名鉄西尾・蒲郡線活性化協議会を設置し、利用促進及び沿線の活性化を図ります。

問 応援団はいつ設立し、どのような

メンバーで組織しますか。

○ 6月中旬と考えています。メンバーは、町内会、老人クラブ、PTA連協、子ども会連協などの団体のほか、市内高校や小中学校校長会、観光協会や文化協会などと経済界からは、商工会議所、商工会などに加え、市内ロータリークラブ、ライオンズクラブにも参加いただくとともに、名鉄利用促進のために活動を続けていただいている3団体も加え33団体ほどで組織します。



名鉄西尾・蒲郡線「吉良吉田駅」

○ 名鉄西尾・蒲郡線活性化協議会はいつ設立し、どのようなメンバーで組織しますか。また、応援団とはどう違いますか。

○ 設立は、6月下旬を考えています。メンバーは、西尾市、蒲郡市の応援団や活動団体、商工会議所などの団体に愛知県と西尾市、蒲郡市で組織します。なお、オブザーバーとして、名鉄と中部運輸局にも加わっていただく予定です。

す。オブザーバーまで加えようと、17団体となります。

○ 応援団との違いは、応援団が利用促進の実行部隊であるのに対し、活性化協議会は、利用促進や活性化策の協議を行うとともに、名鉄や国に対し、要望をしていきます。

松井晋一郎 議員

新西尾市の発展について

○ 新エネルギー創出の試みとして、太陽光エネルギーや風力発電など、新エネルギーを活用した発電を推進しませんか。

○ 住宅用太陽光発電装置の設置補助制度を設け、推進しています。風力発電施設など大規模発電施設の設置については、市としても周辺環境への影響を見極めながら推進していきます。

○ 自動車関連企業が、7月から9月までの3か月間に限り、木曜日、金曜日休みになります。関連企業に勤務する世帯の影響が考えられますが「寺子屋にしお」や「放課後児童クラブ」は、どのように対応しますか。

○ 「寺子屋にしお」は、運営委員会で対応策を協議していきます。「児童クラブ」は、対象者の把握に努め、日曜日の受け入れを前向きに検討していきます。

災害に強い地域づくりのために

○ 町内会単位で自主防災活動を進めていくことが大切です。例えば、町内会単位での防災計画の作成を支援しませんか。

○ 災害対策には、地域の実情に合わせた実践的な訓練が必要不可欠です。各自自主防災組織の皆さんが、実践的計画を作り活動する場合、行政もできる限り協力します。

○ 災害支援が迅速、円滑に行われるよう、「災害時に地域住民の安全確認に必要不可欠な世帯調査票」の提案、作成支援をしませんか。

○ 地域からの要望があれば行政として、様式の提示など協力をします。



自主防災訓練の様子

これからの障がい者福祉について

○ 共生社会を目指すため、ボランティアの養成・教育は、不可欠と考えます。今後、どのように進めますか。

○ 西尾市社会福祉協議会が、講座、福祉実践教室を開催し、ボランティア団体の登録及び育成を実施しています。今後も社会福祉協議会と連携をとり、育成に努めてまいります。

○ 西三河全体を視野に入れた養護学校の誘致を進めませんか。

○ 特別支援教育のあり方、西尾市第7次総合計画への位置づけ等も視野に入れながら、調査・研究する組織の設置を検討します。

広中 利臣 議員

映像教育とスポーツリズム等について

○ スポーツツーリズム大使や棋士大使等を設置して交流会を開催して、拠点やスポーツ資料館と囲碁・将棋会館等を設置しませんか。そして、各駅等にレンタル自転車を設置してスポーツ施設等をつなぐサイクリングロードを整備したり、清掃体育のプログラムを作成し、ソーラン踊りコンテスト等を設置しませんか。また、テレビ局や映画のプロ等から講義が受けられる授業を開催し、仮称「西尾市映像賞」を設置

して、映像のまちづくりをしませんか。
 ◎ 拠点や会館や交流会等と、映像教育や仮称「西尾市映像賞」は検討し研究しますが、あとは考えていません。

卓育と読書介護犬などについて

◎ 小1プロブレムのスタートカリキュラム作成の指針を作成して、学習サポーターを育成したり、落語家等を学校等に招聘して、対話力向上を図ってまち寄席等で子どもたちとの交流会を開催しませんか。そして、テーブルマナーなどを指導するコーディネーターを育成して卓育の研究を進め、子どもが犬に読み聞かせをする読書介助犬のREAD（読む）プログラムを作成する研究を進めませんか。
 ◎ 学習サポーターと卓育は考えていませんが、あとは研究します。

放射能と災害協定等について

◎ 放射能対処マニュアルを作成配布して、被爆予防ファシリテーターを配置し、学校や公共施設等に放射性物質測定器を設置して測定記録を公開し、放射能除染設備を設置しませんか。そして、風評被害対策マニュアルを作成して協議会を設置し、各種団体等と災害協定を締結しませんか。また、避難所等に移動式太陽光発電機や充電式風

力発電等照明等を設置し、企業に対して自家発電装置購入補助制度を設置しませんか。
 ◎ 除染設備と風評被害対策マニュアルは国県等の動向を見ますが、放射能は考えておらず、あとは研究します。

病院のＩＴ化等について

◎ 災害時ＩＴ相互保管協定を締結し、病院のＩＴ化を積極的に進め、近隣病院との再編の協議会を設置し、医療メデイエーターを設置して、メデイエーションの研究を進め、外国人用相談窓口を設置して、通訳を育成しませんか。
 ◎ データは、外部に保管する方向で、協議会は、近隣の動向を見て検討し、ＩＴと医療メデイエーションは研究を進め、通訳はメリットがあれば検討しますが、相談窓口は考えていません。

安藤 好実 議員

節電対策について

◎ 夏は家庭や事業所でクーラーを使うことから消費電力が非常に高く、環境省では15%の節電目標を求めています。本市では、節電効果のあるLEDの導入や自家発電効果のある太陽光発電を、どのような方向で考えています

か。

◎ 太陽光発電については、積極的に推進し、要望の多い住宅用太陽光発電装置に係る補助金制度について、増額補正をお願いしているところであります。

◎ 市役所を始めとする市の施設の照明をLEDに全部替えるとなりますと、多額の費用がかかりますので、電球の球が切れた時にLEDに交換してはどうですか。
 ◎ 議員の言われた方向で進めます。



市役所事務室の照明

◎ 愛知県の事業で100%県予算で行うことができる事業があり、緑のカートンにも活用できますが、本市も子ども部を中心に保育園では盛んになってきていることから、こうした事業に応募していく考えはありますか。

◎ 今年度は、NPO法人を通じ9つの保育園で、間接的に活用しています。市も事業主体になれると伺っています。

ので、今後、積極的に活用できるように、努めてまいりたいと考えています。

防災の備えについて

◎ 東日本大震災において、全国から届けられる救援物資は、被災地の集積施設にはたくさん集まり、集積施設から避難所まで運ぶ人手がなく苦慮しています。この地域に、予想される東海地震、東南海地震が発生した場合には、どのように人員の確保を考えていますか。
 ◎ 現在、新市において任務分担再編成作業を進めています。決まり次第、職員に周知をしたいと考えています。

◎ 任務分担再編成作業は、いつ公表できますか。
 ◎ 新西尾市の地域防災計画の編成作業に合わせ行っていますので、10月末までには公表できる予定です。

◎ 災害時が冬であったり、暴風雨、台風の場合には、各家庭の窓は締め切っており、防災無線だけでは十分機能しませんか、ミニFM局を考えたことがありますか。
 ◎ 愛知県内には、現在8局のミニFM局があり、導入経過、運営方法について、今後、調査・研究します。

牧野 次郎 議員

高齢者福祉と
介護保険について

問 来年度実施の改定介護保険法は、どのようなもので、その影響と対応はいかがですか。

答 地域包括ケアの推進や24時間対応サービスの創設などが予定され、日常生活支援総合事業では、市の判断で介護保険の予防給付で対応するのか、配食や見守りも含めた総合的サービスを利用するのか判断するものとなります。市としては、法改正の趣旨を踏まえながら、必要とされるサービスが十分に提供されるよう検討します。

問 次期の高齢者福祉計画・介護保険事業計画のアンケート実施状況と、介護保険料据え置きを考えについては、どのようなですか。

答 地域の65歳以上の介護度のない1万5千500人を対象に要介護リスク者、生活習慣の状況を把握するアンケート調査を、また、介護認定者については1千44人を対象に日常生活圏域のニーズについて調査しました。アンケート結果を分析して、第5期の事業計画に反映させます。

介護保険料については、基金の取り

崩しも視野に入れて、計画策定委員会で検討していきます。

問 介護保険居宅介護サービス費等利用者負担額助成事業の拡充をされませんか。

答 現時点では考えておりません。

問 合併で助成事業は引き下げられましたが、どのように感じますか。

答 違和感はないのではないかと承知しています。

問 市長はご存知でしたか。

答 存じておりませんでした。

問 配食サービスの日数を近隣自治体並みに拡充し、介護食や糖尿病、腎臓病などの治療食対応もされませんか。

答 現行の平日5日については、土日の利用も含め、利用者の意向とか委託業者もあることなので、調査して反映してまいります。介護食や治療食の対応は、委託業者から実施困難と回答がされています。

問 緊急通報システムの一層の普及と福祉電話制度を実施しませんか。

答 より多くの皆さんに利用いただくために、普及啓発を行います。福祉電話については、近隣でも実施されており、補助内容などについて検討します。

永山 英人 議員

西尾市における
節電計画について

問 浜岡原子力発電所の一時運転停止により、西尾市として、どのような影響を想定していますか。

答 今夏の供給予備率は、見込まれる最大電力の4・8%から6・9%程度と予想され、安定供給の目安とされる供給予備率は、8%から10%とされており、極めて厳しい状況であります。

問 市役所での節電を具体的に紹介し、市役所から発信する節電計画を示しませんか。

答 「西尾市節電エネルギー対策本部」を設置し、クールビズ・ノー残業デーの実施、庁舎や公共施設の空調管理、照明の一部消灯などの対策をし、節電意識を高め、省エネルギー・新エネルギー生活への転換を促進します。

問 節電意識の向上を進めるためにも家族が一緒に過ごす日「ファミリーデー」を設定してはどうですか。

答 ファミリーデーを設定する予定はありませんが、多くの市民が節電に関心を持って取り組んでいただけるように広く啓発・周知をします。

環境を考えた竹林の
手入れと活用法について

問 4月から5月には、幡豆の山々でたけのこ掘りを楽しむことができます。しかし、年々人が足を踏み入れることのできる場所が少なく、竹が伸び放題になっています。竹林の現地調査をしませんか。

答 時代の変遷により、竹林を含めた里山の管理が十分できない状況となり、放置竹林が増加しています。

しかし、竹林の管理は、原則、所有者が行うものと考え、現時点では、市で調査をする予定はありません。

問 シルバー人材センター幡豆支所において、竹炭作りをしています。竹炭の良さを、PRしてはどうですか。

答 いきものふれあいの里で、「竹炭焼きの体験学習」「竹林整備・竹筒でこはんを炊こう」など、行事を開催しています。今後も竹炭や竹の有効利用について、PRしします。



竹炭・蒸留竹酢液



6月定例会で可決された議案



- ☆ 人権擁護委員に榎田初恵氏の推薦に同意しました。
- ☆ 西尾市公平委員会委員に牧野とよみ氏を選任することに同意しました。
- ☆ 西尾市農業委員会委員に議員2人と菱池町北村道子氏、吉良町天野雪江氏の4人を推薦しました。

★西尾市市税条例の一部を改正する条例の制定について	地方税法の一部を改正する法律等が公布されたことに伴い、改正するものです。
★西尾市国民健康保険税条例の一部を改正する条例の制定について	地方税法施行令の一部を改正する政令が公布、施行されたことに伴い、改正するものです。
★西尾市下水道条例の一部を改正する条例の制定について	(社)日本下水道協会愛知県支部が愛知県下水道協会に名称変更されることに伴い、改正するものです。
★西尾市地区計画の区域内における建築物制限条例の一部を改正する条例の制定について	地区整備計画区域を追加することに伴い、改正するものです。
★西尾市ふれあい広場の設置及び管理に関する条例の一部を改正する条例の制定について	西尾市ふれあい広場の管理・運営について指定管理者制度を導入するため、改正するものです。
★市道路線の認定について	開発行為で建設された道路や管理移管される道路を市道として管理するため、認定するものです。
★辺地総合整備計画の変更について	計画計上事業の見直しにより、辺地対策事業債の予定額を変更するものです。 (辺地に係る公共的施設の総合整備のための財政上の特別措置等に関する法律第3条第5項)
★平成23年度西尾市一般会計補正予算(第2号)	既定の予算の総額に歳入歳出それぞれ2億4,929万6千円を追加するものです。
★財産の取得について	老朽化及び自動車NOx・PM法の定めにより化学消防ポンプ自動車を更新するものです。

■ 6月定例会に出された請願書・陳情書

★西尾市内に養護学校設立を要望する旨の請願書	西尾市中畑2-75 中根愛子 :(紹介議員) : 中村行男 : 山田慶勝	採択
★「TPPへの参加に反対する意見書」を求める陳情	豊田市久保町2-5-1 日本の食糧・農業・健康を考える愛知の会 愛知県労働組合総連合 議長 樽松佐一 他2団体	趣旨採択
★働く者の権利を守り、住民の安全・安心を確保し、憲法擁護・核兵器のない世界を求める陳情書	名古屋市北区柳原3-7-8 春の自治体キャラバン実行委員会 代表 樽松佐一	不採択
★働く者の権利を守り、住民の安全・安心の確保を求める陳情書	名古屋市北区柳原3-7-8 春の自治体キャラバン実行委員会 代表 樽松佐一	不採択
★郵政民営化抜本見直しに関する陳情書	名古屋市中村区名駅1-1-1 郵政産業労働組合東海地方本部 委員長 藤森茂里夫	不採択

■ 5月臨時会で可決された議案

☆ 西尾市監査委員に工藤光雄氏、西尾市固定資産評価員に榊原好幸氏の選任に同意しました。

<p>★専決処分の承認について</p>	<p>合併による消滅団体（旧幡豆郡3町及び広域連合等）の収入未済金・未払金を平成23年4月1日付けで西尾市へ引き継ぐ予算を専決処分する。</p> <p>一般会計 8億1,852万4千円、国民健康保険特別会計始め6特別会計10億4,224万4千円を承認する。</p>
<p>★西尾市農業委員会の選挙による委員の定数及び選挙区に関する条例の一部を改正する条例の制定について</p>	<p>合併により、農業委員の定数を一色町(第5選挙区)6人、吉良町(第6選挙区)7人、寺部町・鳥羽町・西幡豆町及び東幡豆町(第7選挙区)3人の計16人とし、総数32人とする。</p>
<p>★工事請負契約について</p>	<p>(仮称)室場こども園保育園棟建設(契約額3億3,600万円)及び矢田小学校校舎増築工事(契約額1億7,493万円)の請負契約を締結する。</p>

9月定例会市議会 開催予定のお知らせ

1日(木)	本 会 議
2日(金)	本 会 議
5日(月)	本 会 議
6日(火)	本 会 議
8日(木)	厚生委員会
9日(金)	文教委員会
12日(月)	経済建設委員会
13日(火)	企画総務委員会
14日(水)・15日(木)・16日(金)・20日(火)	決算特別委員会
30日(金)	本 会 議

開会時間は午前10時です。

*本会議は議場
*委員会は第一委員会室

議会テレビ中継のお知らせ(予定)
放送日

9月5日(月) (9月2日 一般質問)
9月7日(水) (9月5日 一般質問)
9月20日(火) (9月6日 一般質問 開会するとき)
ケーブルテレビ「キャッチ」
デジタル 107CHで放映

【放送開始時間】

いずれも18時からです。

インターネットで議会を見てみよう

西尾市議会ホームページから
アクセスできます。ぜひご覧ください。

編 集 室

東日本大震災から4か月が経ちましたが、未だ明確な復興のめどは立っておりません。7月には西尾市からも災害ボランティアが派遣され、岩手県大船渡市へ被災地支援に行ってきました。紙面をお借りして、亡くなられた多くの皆さまのご冥福をお祈り申し上げますとともに、今なお避難所生活を強いられている被災者の皆さまへ心からお見舞い申し上げます。

一日も早い復興をお祈り申し上げます。

このような状況の中、新しい『西尾市』が誕生しました。

6月議会が6月1日から28日まで開会され、6月2日、3日、並びに6日の3日間にわたり14人が一般質問を行いました。4月24日の増員選挙後初めての定例会で、皆さまの関心も高いことと思います。

質問内容も防災(災害対策をはじめ福祉、行政サービス)についてなど多岐にわたりました。旧幡豆郡3町からも7人の議員が登壇し、旧町を含めた新西尾市の市政について多くの質問がありました。

旧幡豆郡3町選出の10人の議員を新たに迎え、より活発化した西尾市議会にご期待ください。私たち市議会議員は、議会の立場から、行政、市民の皆さまとともに新西尾市の発展のため全力で取り組んでいます。

暑い日が続いています。熱中症には十分お気を付けていただき、楽しい夏をお過ごしください。国家の価値は、結局それを構成する個人個人の価値である。

ジョン・スチュアート・ミル(哲学者・経済学者)

議会だより編集委員

◎ 小林 敏秋 ○ 稲垣 一夫
松井晋一郎 前田 修
鈴木 正章 颯田 栄作
鈴木 規子 広中 利臣

西尾市議会議会だより編集委員会

電話 56-2111
FAX 54-0311

■市ホームページ (<http://www.city.nishio.aichi.jp/>) で、本会議、委員会の会議録(質問者、回答者のすべての内容)が閲覧できます。

相談

- お住まいの地区に該当するセンターで受けてください。※一部地区を除く。
- 受けられない場合は、各地区のセンターにお問い合わせください。
- 1歳児育児相談、おめでとう相談、赤ちゃんひろば、健康相談は申し込み不要です。

地区名・場所	西尾地区 西尾市保健センター	一色地区 一色健康センター	吉良地区 吉良保健センター	幡豆地区 幡豆いきいきセンター
1歳児育児相談 ☑育児相談など ☑母子健康手帳、 受診票、歯ブラシ、替えのおむつ	☎22年9月1日～15日生…☎9月8日(木) ☎22年9月16日～30日生…☎9月22日(木) ☎午後1時～2時	☎22年9月1日～15日生…☎9月1日(木) ☎22年9月16日～30日生…☎9月8日(木) ☎午後1時～1時15分 ※場所…吉良保健センター		
おめでとう相談 ☑母乳・育児相談など ☑母子健康手帳、バスタオル	☎生後4か月までのお子さん ☎9月1日(木)・15日(木) ☎午後2時～4時	☎生後4か月までのお子さん ☎9月29日(木) ☎午後1時30分～3時	☎生後4か月までのお子さん ☎9月29日(木) ☎午後1時30分～3時	☎生後4か月までのお子さん ☎9月29日(木) ☎午前9時30分～11時
赤ちゃんひろば ☑親子遊びや育児の話、育児相談 ☑母子健康手帳、バスタオル	☎生後5か月～1歳未満のお子さん ☎9月15日(木) ☎午前9時30分～11時30分	☎生後5か月～1歳未満のお子さん ☎9月29日(木) ☎午前9時30分～11時	☎生後5か月～1歳未満のお子さん ☎9月29日(木) ☎午前9時30分～11時	☎生後5か月～1歳未満のお子さん ☎9月29日(木) ☎午前9時30分～11時
健康相談 ▶育児相談…☑乳幼児の発達や育児の悩み ☑母子健康手帳 ▶一般相談…☑健康や栄養など全般	☎9月5日(月) ☎午後1時30分～2時30分 ※医師による健康相談は午後2時から	☎9月9日(金) ☎午前9時30分～11時	☎9月12日(月) ☎午後1時30分～2時30分	☎9月16日(金) ☎午前9時30分～11時
多胎児の会 ☑育児相談や母親同士の交流など ☑初めてのの方は電話で各問合先へ(地区に関係なく参加可)	●さくらんぼクラブ ☎多胎児の親子、多胎妊娠中の妊婦 ☎9月20日(火) ☎午前10時～11時30分	●ふたごの母の会 ☎多胎児の親子、多胎妊娠中の妊婦 ☎9月12日(月) ☎午前10時～正午 ☑昼食代(400円程度) ※場所…吉良保健センター		
祖父母会 ☑孫の育児をしている祖父母の交流、孫との遊び、育児相談 ☑初めてのの方は電話で吉良保健センターへ	☎就園前のお子さんとその祖父母 ☎9月26日(月) ☎午前10時～正午 ☑昼食代(400円程度) ※場所…吉良保健センター			
保健相談 ☑健康に関することの相談全般	☎月曜日～金曜日(祝日を除く) ☎午前8時30分～正午、午後4時～5時	☎月曜日～金曜日(祝日を除く) ☎午前8時30分～正午、午後4時～5時 ※場所…吉良保健センター		
母子健康手帳交付と妊婦相談 ☑母子健康手帳の交付と妊娠中の相談全般 ☑妊娠届出書	☎月曜日～金曜日(祝日を除く) ☎午前8時30分～午後5時。ただし、妊婦相談は正午まで。	☎月曜日～金曜日(祝日を除く) ☎午前8時30分～午後5時。ただし、妊婦相談は正午まで。 ※場所…吉良保健センター		

市民病院だより

熱中症の予防について

副院長 小田 禄平



今年も暑い日が続いています。が、節電をしながらの暑さ対策はできているでしょうか。

熱中症とは、高温や高熱に長時間さらされるために、体温調節がうまくいけなくなり、めまい、頭痛、吐き気などの症状が現れ、ひどくなると意識障害、けいれんなどを起こす病気です。

夏場は家の外だけでなく、家の中にも起こります。これを予防するためには、①暑さを避け、服装にも工夫をする ②こまめに水分補給をし、入浴後や寝る前にも水を飲む ③急に暑くなる日や熱帯夜の翌日には、特に気を付ける、などが必要です。このような予防をしていても、熱中症の症状が出た場合には、涼しいところに移動し、衣服を緩め、首の周りや脇の下などを冷やし、水分を十分補給することが大切です。万が一、意識がはつきりせず、けいれんなどを起こしている場合は、すぐに救急車を呼んでください。また、頭痛、吐き気が続く場合は、早めに近くの医療機関を受診しましょう。

問合先 市民病院内科 (☎56・317)

問合先

◆地区の割り振り

- 西尾地区…旧西尾市にお住まいの方
- 一色地区…一色町にお住まいの方
- 吉良地区…吉良町にお住まいの方
- 幡豆地区…東幡豆町、西幡豆町、寺部町、鳥羽町にお住まいの方

西尾地区

西尾市保健センター
Nishio Hoken Center
(☎ 57-0661 FAX 54-7866)

一色・吉良・幡豆地区

吉良保健センター
Kira Hoken Center
(☎ 32-3001 FAX 32-3144)



- お住まいの地区に該当するセンターで受けてください。※一部地区を除く。
- 都合により受けられない場合は、1週間前までに各問合先に連絡してください。
- 1歳6か月児・2歳児歯科・3歳児健診の際、希望者にはフッ素塗布を実施します。
- 事前に配布した各健診問診票は記入してきてください。お持ちでない方は連絡してください。

地区名・場所	西尾地区 西尾市保健センター	一色地区 一色健康センター	吉良地区 吉良保健センター	幡豆地区 幡豆いきいきセンター
4か月児健診 Check-up para crianças com 4 meses de idade 持 母子健康手帳、受診票、バスタオル1枚、替えのおむつ	対23年5月1日～10日生…日 9月2日(金) 対23年5月11日～21日生…日 9月9日(金) 対23年5月22日～31日生…日 9月16日(金) 受午後1時～1時30分 ※第1子のお子さんは午後1時15分までにお越しください。	対23年5月生 日 9月7日(木) 受午後1時～1時10分 ☑離乳食教室(前期)も実施します	対23年5月生 日 9月14日(木) 受午後1時～1時10分 ☑離乳食教室(前期)も実施します	※9月は実施しません。
1歳6か月児健診 Check-up para crianças de 1 ano e 6 meses 持 母子健康手帳、受診票、歯ブラシ、替えのおむつ	対22年1月1日～10日生…日 9月7日(木) 対22年1月11日～21日生…日 9月14日(木) 対22年1月22日～31日生…日 9月21日(木) 受午後1時～2時	※9月は実施しません。	対21年12月生 22年1月生 日 9月13日(火) 受午後1時～1時30分	対21年12月生 22年1月生 日 9月16日(金) 受午後1時～1時30分
2歳児歯科健診 Exame dental para crianças de 2 anos 持 母子健康手帳、問診票、歯ブラシ、替えのおむつ	対21年1月生……………日 9月12日(月) 対21年7月生……………日 9月26日(月) 受午後1時～2時30分	対①21年1月生 ②21年7月生 日 9月9日(金) 受①午後1時30分～2時 ②午後1時～1時30分	対①21年1月生 ②21年7月生 日 9月26日(月) 受①午後1時30分～2時 ②午後1時～1時30分	対①20年12月・21年1月生 ②21年6・7月生 日 9月6日(火) 受①午後1時30分～2時 ②午後1時～1時30分
3歳児健診 Check-up para crianças de 3 anos 持 母子健康手帳、受診票、目と耳のアンケート、歯ブラシ	対20年5月生 日 9月6日(火)・13日(火)・20日(火) 受午後0時50分～2時	対20年5月生 日 9月20日(火) 受午後0時50分～1時30分	対20年5月生 日 9月30日(金) 受午後0時50分～1時30分	※9月は実施しません。
妊産婦歯科健診 Exame dental para gestantes e pós-parturientes 持 母子健康手帳、歯ブラシ ☑マタニティ講座参加者は、午後1時15分までにお越しください	対妊婦、産婦(産後1年以内) 日 9月5日(月) 受午後1時30分～2時30分		対妊婦、産婦(産後1年以内) 日 9月12日(月) 受午後1時30分～2時30分 ※場所…吉良保健センター	



- お住まいの地区に該当するセンターで受けてください。
- 母子健康手帳を必ず持参してください。

地区名・場所	西尾地区 西尾市保健センター	一色・吉良・幡豆地区 吉良保健センター
マタニティ講座 内 講座C…産後の生活・育児、講座D…母乳・分娩	対妊婦 ①講座C…日 9月5日(月) 受午後1時45分～2時 ②講座D…日 9月14日(木) 受午前9時45分～10時 申事前申し込み不要。	対妊婦 ①講座C…日 9月12日(月) 受午後1時45分～2時 ②講座D…日 9月20日(火) 受午前9時45分～10時 申事前申し込み不要。
離乳食教室 内 離乳食についての話	対生後4～5か月児の保護者……………日 9月7日(木) 対生後6～8か月児の保護者……………日 9月21日(木) 受午前9時30分～10時 申 教室開催日の前週の金曜日までに、電話で西尾市保健センターへ。	対生後3～4か月児の保護者……………4か月児健診日 対23年2月生まれのお子さんの保護者…………… ………………日 9月22日(木) 受午前9時50分～10時 申 4か月児健診で申し込みください。健診日以降は電話で吉良保健センターへ。

◆吉良地区

場所…吉良保健センター

予防接種名	対象・期日など	その他
BCG	☎23年5月16日～6月15日生まれ……………9月20日(火)	6か月未満で接種が済んでいない子は、各問合先へ連絡してください。
ジフテリア・百日せき・破傷風混合 Vacina triplice (coqueluche, difteria e tetano)	①第1期初回 ☎22年12月～23年2月生まれ(3回目) ……9月28日(火) ②第1期追加 ☎21年12月生まれ……………9月28日(火)	7歳半未満で接種が済んでいない子は、各問合先へ連絡してください。
ポリオ(急性灰白髄炎) Poliomielite	☎22年9月～11月生まれ(2回目) ……9月2日(金)	7歳半未満で接種が済んでいない子は、各問合先へ連絡してください。
日本脳炎(1期) Encefalite Japonesa 1ªdose	①第1期追加 ☎18年12月1日～19年4月1日生まれ……………9月6日(火)	対象者には案内を郵送していますので、通知の日程でお越してください。接種日に都合の悪い方は各問合先へ連絡してください。

◆幡豆地区

場所…幡豆いきいきセンター

予防接種名	対象・期日など	その他
BCG	☎23年4月16日～6月30日生まれ……………9月30日(金)	6か月未満で接種が済んでいない子は、各問合先へ連絡してください。
ジフテリア・百日せき・破傷風混合 Vacina triplice (coqueluche, difteria e tetano)	①第1期初回 ☎22年9月～23年2月生まれ(2回目) ……9月27日(火) ②第1期追加 ☎21年9月～10月生まれ……………9月27日(火)	7歳半未満で接種が済んでいない子は、各問合先へ連絡してください。
ポリオ(急性灰白髄炎) Poliomielite	※9月は実施しません。	
日本脳炎(1期) Encefalite Japonesa 1ªdose	※9月は実施しません。	

個別接種

◆全地区

場所…指定医療機関

予防接種名	対象	その他
麻しん風しん混合(1期) Vacina dupla (sarampo e rubéola) 1ªdose	☎22年8月生まれ ☑対象者には1歳の誕生日前後に予診票と個別接種依頼書をお渡しします。指定医療機関へ予約をして期限内に接種してください。対象以前に生まれた2歳未満の子で予診票などを持っていない方は、各問合先へ連絡してください。	
麻しん風しん混合(2・3・4期) Vacina dupla (sarampo e rubéola) 2ªdose, 3ªdose e 4ªdose	①第2期…☎17年4月2日～18年4月1日生まれ(年長児相当) ②第3期…☎10年4月2日～11年4月1日生まれ(中学1年生) ③第4期…☎5年4月2日～6年4月1日生まれ(高校3年生相当) ☑対象者には予診票と個別接種依頼書を郵送しました。指定医療機関へ予約をして期限内に接種してください。予診票が届かない方は各問合先へ連絡してください。6年4月2日～7年4月1日生まれ(高校2年生相当)で学校行事などで海外に渡航するなど理由がある方は4期を接種できます。希望する方は各問合先へ連絡してください。	
ジフテリア・破傷風混合(2期) Vacina dupla (difteria e tetano) 2ªdose	☎11年4月2日～12年4月1日生まれ(小学6年生) ☑対象者には予診票と個別接種依頼書を郵送しました。指定医療機関へ予約をして期限内に接種してください。予診票が届かない方は各問合先へ連絡してください。	
日本脳炎(1期末了者) Encefalite Japonesa (Pessoas que não aplicaram as tres doses[1ªfase completa])	☎年長児相当～7歳半未満のお子さん、9歳～13歳未満で1期3回接種が済んでいない方 ☑希望する場合、西尾地区の方は電話で西尾市保健センターへ、一色・吉良・幡豆地区の方は直接吉良保健センターの窓口へ、9月30日(金)までに申し込んでください。申し込み後、予診票と個別接種依頼書を郵送しますので、指定医療機関で接種してください。 ☑申し込み時に日本脳炎の接種歴が必要ですので、母子健康手帳をご用意ください。	
日本脳炎(2期) Encefalite Japonesa 2ªdose	☎9歳～13歳未満で1期3回接種が完了している方 ☑☑日本脳炎(1期末了者)と同じ。	

※予防接種法施行令が改正され、日本脳炎の対象者を拡大しました。▶**特定対象者**／7歳半～9歳未満で1期3回接種が済んでいない方、13歳～高校1年生相当で1期3回接種、2期接種が済んでいない方。ただし、7年4・5月生まれの方を除く。▶**その他**／7年4・5月生まれで接種を希望する方は各問合先にご相談ください。

9月

予防接種ガイド

Guia de Vacina Preventiva

問合先

◆地区の割り振り

- 西尾地区…旧西尾市にお住まいの方
- 一色地区…一色町にお住まいの方
- 吉良地区…吉良町にお住まいの方
- 幡豆地区…東幡豆町、西幡豆町、寺部町、鳥羽町にお住まいの方
- 全地区…市内にお住まいの方

西尾地区	一色・吉良・幡豆地区
西尾市保健センター Nishio Hoken Center (☎ 57-0661 FAX 54-7866)	吉良保健センター Kira Hoken Center (☎ 32-3001 FAX 32-3144)

お住まいの地区のセンターで予防接種を受けてください。都合により受けられない場合は、1週間前までに各問合先に連絡してください。
 ☎午後 1時55分～2時40分
 ※番号札は午後 1時から配布。
 持 母子健康手帳、予診票
 送 ①予防接種手帳の中の該当する予防接種の予診票に記入の上、持参してください（検温は会場で行います） ②母子健康手帳を忘れた

場合は接種できません ③「予防接種と子どもの健康」をよく読んで受けてください ④転入者は各地区のセンターにお問い合わせください。
 費無料
 注 はしか、水ぼうそう、とびひ、水いぼなどの感染症や発熱中のお子さんは、ほかのお子さんに感染する恐れがありますので、健診や予防接種を受けることができません。

Recepção: 13:55 às 14:40
 ※ A senha é distribuída a partir das 13:00
 Trazer: Caderneta Vacina (quem recebeu), caderneta mãe-filho (boshi-techo)
 Cuidados: 1) Trazer o formulário da vacinação devidamente preenchido (a temperatura corporal deve ser medida no local da aplicação). 2) Se esquecer o boshi-techo, não será permitida a aplicação da vacina. 3) Favor ler atentamente o livro de Vacinação e Saúde Infantil. 4) Àqueles que mudaram recentemente para a cidade de Nishio, entrar em contato com o Hoken Center.
 Custo: Gratuito
 Outros: As crianças com sarampo, catapora e doenças contagiosas, não poderão aplicar vacina ou fazer os exames periódicos, pois podem passar para outras crianças que se encontram no local.

集団接種

◆西尾地区

場所…西尾市保健センター

予 防 接 種 名	対 象 ・ 期 日 など	そ の 他
BCG	対23年 5月16日～5月31日生まれ…………… 9月7日(水) 対23年 6月1日～6月15日生まれ…………… 9月20日(火)	6か月未満で接種が済んでいない子は、各問合先へ連絡してください。
ジフテリア・百日せき・破傷風混合 Vacina triplice (coqueluche, difteria e tetano)	①第1期初回 対23年 3月生まれ（1回目）…………… 9月2日(金) 対23年 3月生まれ（2回目）…………… 9月26日(月) 対23年 2月生まれ（3回目）…………… 9月28日(水) ②第1期追加 対21年12月生まれ…………… 9月30日(金)	7歳未満で接種が済んでいない子は、各問合先へ連絡してください。
ポリオ(急性灰白髄炎) Poliomielite	対22年11月生まれ（1回目）…………… 9月5日(月) 対22年 9月生まれ（2回目）…………… 9月9日(金) 対22年10月生まれ（2回目）…………… 9月14日(水) 対22年12月生まれ（1回目）…………… 9月15日(木) 対23年 1月生まれ（1回目）…………… 9月21日(水)	7歳未満で接種が済んでいない子は、各問合先へ連絡してください。
日本脳炎（1期） Encefalite Japonesa 1ªdose	①第1期追加 対18年11月16日～12月31日生まれ…………… 9月6日(火) 対19年 1月1日～2月15日生まれ…………… 9月13日(火) 対19年 2月16日～4月1日生まれ…………… 9月16日(金)	対象者には案内を郵送していますので、通知の日程でお越しく下さい。接種日に都合の悪い方は各問合先へ連絡してください。

◆一色地区

場所…一色健康センター

予 防 接 種 名	対 象 ・ 期 日 など	そ の 他
BCG	※9月は実施しません。	
ジフテリア・百日せき・破傷風混合 Vacina triplice (coqueluche, difteria e tetano)	①第1期初回 対22年12月～23年2月生まれ（3回目）…………… 9月26日(月) ②第1期追加 対21年12月生まれ…………… 9月26日(月)	7歳未満で接種が済んでいない子は、各問合先へ連絡してください。
ポリオ(急性灰白髄炎) Poliomielite	対22年 7月～10月生まれ（2回目）…………… 9月7日(水)	7歳未満で接種が済んでいない子は、各問合先へ連絡してください。
日本脳炎（1期） Encefalite Japonesa 1ªdose	※9月は実施しません。	

9月の市民相談

- 相談は全て無料です。相談日が祝日と重なった場合は原則としてお休みです。
- 問合せ先に電話番号の記載のないものは西尾市役所（☎56・2111）へ。
- 市役所の市民課・収納課・子ども課・福祉課にはポルトガル語を話せる職員（臨時職員）がいます。

No dep. de registro civil, coletoria municipal, dep. infantil, dep. de assistência social, trabalham funcionários que compreendem o idioma português.

相談	日	時	場所	主な相談内容	問合せ先	
年金相談	9月9日(金) ・21日(木) ・27日(火) ・30日(金)	午前10時～正午 午後1時～3時 ※受け付けは午前8時30分から。	市役所多目的室BCDE 吉良支所第1会議室 市役所多目的室BCDE	厚生年金・国民年金について。※受け付け状況により、相談時間終了前でも受け付けを終了する場合があります。	保険年金課国民年金担当	
	行政評価苦情申立	9月5日(月)・26日(月)	午後1時30分～3時	市役所11相談室	市施策で申立人の利害に関する苦情	企画政策課行政評価委員会
	消費生活相談	毎週月曜日 毎週木曜日	午前9時～正午 午後1時～4時	市役所11相談室	悪質商法や消費者トラブル、多重債務問題。※電話相談可。多重債務問題は面談のみ。	商工観光課商工観光担当
労働相談	9月20日(火)	午後1時～4時	市役所11相談室	労働条件、解雇、賃金などの労働問題	商工観光課商工観光担当	
登記相談	9月14日(木)	午後1時～4時	市役所11相談室	土地などの売買や相続など	市民課窓口担当	
市民特別法律相談	① 9月3日(土)	午後1時30分～4時	寺津ふれあいセンター	法律が関係する困りごと。※予約制で②は10人まで、①③④⑤は各5人まで。予約は8月16日(火)から市民課窓口担当へ。	市民課窓口担当	
	② ・13日(火)	午前9時30分～午後4時	市役所11相談室			
	③ ・20日(火)	午前9時30分～正午	一色支所第1会議室			
	④ ・20日(火)	午後1時30分～4時	幡豆支所第2会議室			
	⑤ ・28日(木)	午後1時30分～4時	吉良支所第1会議室			
行政相談	9月9日(金)	午前10時～正午	市役所11相談室	行政全般に対する苦情や要望	市民課窓口担当	
外国人相談 Consulta para estrangeiros	9月2日(金)・16日(金) Dias 2 e 16 de setembro(sexta)	午後1時～4時 13h às 16h	市役所11相談室 11 Soudan-shitsu	スペイン語、ポルトガル語による生活上、行政上の相談 Consultas gratuitas para estrangeiros com problemas na vida diária em espanhol e português	市民協働課コミュニティ推進担当 Seção de Trabalhos Comunitário	
こころの健康相談	9月12日(月) ・30日(金)	午後1時～4時	市役所11相談室 幡豆支所第1会議室	心の悩みを抱える方やその家族からの相談。※予約制。予約は電話で各問合せ先か福祉課へ。	西尾市保健センター(☎57・0661)、吉良保健センター(☎32・3001)	
育児・虐待相談	毎週月～金曜日	午前8時30分～午後5時	市役所家庭児童支援課	就園前のお子さんの発達や、育児全般、児童虐待について。※面接相談可。	家庭児童支援課要保護児童担当(☎56・3113)	
市税夜間納税相談	9月21日(木)	午後6時～8時	市役所収納課	市税の納税に関する相談(夜間)。納税も可	収納課徴収担当	
市税納税相談	9月25日(日)	午後1時～5時	市役所行政情報コーナー	市税の納税に関する相談。納税も可	収納課徴収担当	
多重債務相談	9月25日(日)	午後1時～4時	市役所多目的室A	複数の消費者金融から借り入れをしている人のための返済に関する事	保険年金課国民健康保険担当	
人権相談	9月2日(金) ・9日(金) ・16日(金) ・17日(土)	午後1時30分～4時 ※受け付けは午後3時30分まで。	吉良保健センター 一色支所第1会議室 幡豆いきいきセンター 総合福祉センター相談室	離婚問題、いじめ、近隣とのめもごと、家庭内の悩みごと	市民課窓口担当	
	児童相談	日曜日・祝日を除く毎日	午前9時30分～午後4時 ※土曜日は正午まで。	総合福祉センター相談室	児童の性格や家族関係、学校生活などに関する事。子どもからの相談も可	家庭児童支援課児童相談担当(☎56・0324)
	お子さん巡回相談	9月8日(木)	午前10時～午後3時	総合福祉センター相談室	療育手帳の新規交付・再判定に関する事。事前に予約が必要	西三河福祉相談センター(☎0564・27・2779)
	就業相談	9月7日(木)	午前10時～正午	総合福祉センター相談室	母子家庭の母親の就業に関する事	西三河福祉相談センター(☎0564・27・2719)
母子家庭相談	毎週月・火・木曜日	午前10時～午後4時30分	総合福祉センター相談室	母子家庭の困りごとや自立生活に関する事	総合福祉センター(☎56・5900)	
内職相談	毎週金曜日	午前10時～午後3時	総合福祉センター相談室	内職の紹介と事業所の登録	福祉課社会福祉担当	
知的障害者相談	毎月第2水曜日	午前9時～正午	総合福祉センター相談室	知的障害者と家族の困りごと	福祉課障害者福祉担当	
身体障害者相談	毎月第1・第4月曜日	午前9時～正午	総合福祉センター相談室	身体障害者と家族の困りごと	福祉課障害者福祉担当	
結婚相談	毎週火曜日と毎月第1・第3日曜日	午後1時～3時	総合福祉センター相談室	結婚相手の紹介。※申込金500円と写真2枚が必要。	市社会福祉協議会総務課(☎56・5900)	
児童・生徒心配ごと相談	毎週月～金曜日	午前9時～午後5時 ／午前9時～午後4時	働く婦人の家 ／一色健康センター	児童・生徒の心配ごとや小学校入学に関する悩みごとなど。※面接相談可。	児童・生徒支援センター(☎57・0555) ／☎73・4572)	
育児相談	毎週月～金曜日	午前8時30分～午後5時	子育て支援センター(八ツ面保育園内)	就学前のお子さんのしつけ、生活習慣、心配ごとなど	子育て支援センター(☎57・2602)	

※西尾警察署の「困りごと相談☎57・0110」や名古屋法務局西尾支局の「人権相談☎57・2622(毎週水曜日・木曜日、午前10時～午後4時)」、西三河県民生活プラザの「法律相談☎0564・27・0800(西三河総合庁舎1階、毎週水曜日、午後1時～3時、要予約)」もご利用ください。

9月の
休館日

全館共通 5日(月)・12日(月)・26日(月)
各館 西尾市立図書館 (☎56・6200) …15日(木)
一色学びの館 (☎72・3880) …なし
吉良図書館 (☎32・3400) …22日(木)
幡豆図書館 (☎62・6588) …なし


○おすすめの新聞

○9月の映写会

海をわたったヒロシマの人形

文…指田和、絵…牧野鈴子/文研出版

広島平和記念資料館で私に呼びかけた小さな人形。それは敗戦後に海を渡り、アメリカ人のある女性が60年間大切にしてきたものでした。再び広島に戻ってきた人形に女性から託された思いとは…。




館名	対象	日時	タイトル
西尾市立図書館	小学生以下	10日(土) 午前11時	たこやきマントマン®前半
	どなたでも	10日(土) 午後2時30分	ラッシーの息子
	小学生以下	24日(土) 午前11時	14ひきのおつきみ
	中学生以上	24日(土) 午後2時30分	イーストウィックの魔女たち
一色学びの館	中学生以上	24日(土) 午前10時	世界自然遺産 南アメリカ編
	小学生以下	24日(土) 午後2時	にじになったさかな
吉良図書館	小学生以下	17日(土) 午後2時	にやーご
幡豆図書館	中学生以上	3日(土) 午後1時30分	禁じられた遊び

○9月のおはなし会

団体名など	対象	日時	団体名など	対象	日時
▼西尾市立図書館			▼一色学びの館		
おはなし会きらら	園児・小学生	3日(土) 午前11時	土曜日のおはなし会	園児・小学生	3日(土)・10日(土) 午前10時30分 17日(土) 午後3時
おはなしドキドキ	0～4歳児	13日(火)・27日(火) 午前10時30分	めそっこランド	2～3歳児	9日(金) 午前11時
水曜おはなし会	どなたでも	毎週水曜日 午後3時30分	ラッコランド	0～1歳児	21日(火) 午前11時
よちよちさんのおはなし会	0～2歳児	8日(木)・22日(木) 午後3時30分	▼吉良図書館		
ピヨピヨおはなし会	0～3歳児	2日(金)・16日(金) 午前10時30分	おはなしキラキラ	0～4歳児	7日(水)・21日(水) 午前10時30分
伝承あそび	園児・小学生	24日(土) 午前10時30分	ひよこランド	2～4歳児	14日(水)・28日(水) 午前10時30分
▼幡豆図書館			よみきかせ会	園児・小学生	4日(日) 午前10時30分
よみきかせ	園児・小学生	25日(日) 午前10時30分	土ようお話し会	園児・小学生	10日(土) 午前10時30分
いちごおはなし会	0～1歳児	28日(水) 午前10時45分			
おはなしぴょーん	2～3歳児	9日(金) 午前10時45分			
はずっこおはなし会	園児以上	17日(土) 午後3時			

活動後の記念撮影



アママボランティア
行われまし
た。作

皆さんは「アママ場」を知っていますか？ 海の中で多くの魚たちが暮らす、海藻のアママが群生する場所です。佐久島では、このアママ場が40年ほど前に衰退し、魚たちも減少してしまいました。そこで「佐久島の海をもっと豊かにしたい！」と10年前に1人の島つ子がアママの移植活動を始めました。この島つ子の島を思う心が多くの人を動かし、今では「アママボランティア」として、島外からも多くの人が参加するほどになりました。

今年で10回目となるアママボランティアは、過去最高の参加人数となりました。総勢11人、4人で7月3日に完了しました。

佐久島発

島の風だより

【ボランティア in 佐久島】

アート&イベント情報

●学生チャレンジ企画 西渡船場待合室リノベーション
期間 9月5日(月)～7日(水)
場所 西渡船場(2階)
内容 建築を学ぶ学生たちが待合室の改装を行います(見学自由)

●白山十五夜祭り
日時 9月12日(月)
場所 白山社
内容 西地区大山の静かな森の中にある白山社で祭りをを行います

【佐久島公式サイト】 <http://www.japan-net.ne.jp/~benten>
【問合せ先】 佐久島振興課 (☎72・9607/一色支所内)



星井 佑介くん
(駒場町)

平成22年2月生まれ
食欲旺盛な佑くん♡何
でもパクパク食べてと
～ってもえらいね☆



竹内 心愛ちゃん
(戸ヶ崎四丁目)

平成21年8月生まれ
歌が大好きな心愛♪た
くさんの笑顔をもみな
に届けてね!



豊川 掌くん
(一色町)

平成21年2月生まれ
もうすぐお兄ちゃんに
なる掌。兄弟仲良く、
たくましく育ててね。



神谷 真実ちゃん
(志籠谷町)

平成22年2月生まれ
いつも笑顔のまみちゃ
ん。明るい女の子に育
ってください。



森 瑞葵ちゃん
(馬場町)

平成21年8月生まれ
いつも元気モリ♡モリな瑞ちゃん
と袖ちゃん。これからお姉ちゃ
んとみんなで楽しく過ごそうね!



袖 葵ちゃん
(馬場町)



伊藤 丈琉くん
(徳次町)

平成21年2月生まれ
丈琉の元気な笑顔に癒
やされてるよ♡明るく
優しい子に育ててね。



加藤 陽真くん
(細池町)

平成22年2月生まれ
陽真の笑顔で家族はハ
ッピー。いっぱい遊ん
で大きくなあれ♪

キッズアルバム



9月の休日診療案内 Consultas durante o feriado

在宅当番医 診療時間：午前9時～正午、午後1時～5時

4日(日)	加藤眼科医院 (眼) 矢曽根町赤地 ☎56・3308
11日(日)	西尾病院 (内・外・胃腸・整・脳・循・肛・麻・理・放) 和泉町 ☎57・5138
18日(日)	加藤耳鼻咽喉科医院 (耳・気・小・ア) 矢曽根町赤地 ☎56・3309
19日(祝)	山田産婦人科 (産婦・内) 若松町 ☎56・3245
23日(祝)	深見クリニック (内・外・婦) 一色町松木島 ☎72・2010
25日(日)	あいちリハビリテーション病院 (リハ・脳外・内・整) 江原町西柄 ☎52・9001

西尾市休日診療所 ☎55・0800

熊味町小松島12 (西尾市保健センター西隣)

●内科・小児科

受付時間 午前8時45分～11時30分
午後1時～4時30分
診療時間 午前9時～正午
午後1時～5時

●歯科

受付時間 午前8時45分～11時30分
診療時間 午前9時～正午

◆持ち物 健康保険証、医療費受給者証、診療費など

●休日・時間外の相談

- ▶救急医療情報センター (☎54・1133) …24時間対応で相談・受診可能な医療機関を紹介します。
- ▶小児救急電話相談 (☎#8000、☎052・263・9909) …夜間、子どもの急病について相談に応じます。
※(出)(祝)の午後7時～11時。

編集雑記

7月下旬の日曜日、朝起きると肩がとても痛い。寝起きで回転しない頭で思いを巡らすと、前日吉良温泉ざおん祭りで鯛みこしを担いだことを思い出した。疲れたが久しぶりに心地よい汗をかいた。合併により西尾市は夏のイベントがめじろ押し。8月22日から26日までは吉良ワイキビーチで「ハワイアンフェスティバル」、8月26日・27日は「三河一色大提灯まつり」が開催される。見たことのない方は一見の価値あり。西尾市の夏は、まだまだ暑い!(直)

[編集・発行]
〒445-8501
愛知県西尾市寄住町下田22
西尾市企画部情報課
☎0563・56・2111 FAX57・1313
URL(パソコン)http://www.city.nishio.aichi.jp/
(携帯電話)http://www.city.nishio.aichi.jp/mob/
E-mail nishio@city.nishio.lg.jp
●広報にしておは再生紙を使用しています。



バーコード対応の携帯電話で上のマークを読み取ってください。「モバイル@西尾市役所」で身近な生活情報が見られます。