



Algumas informações de saúde estão em português.
内容の一部をポルトガル語で表記しています

2013-2014・年末年始の業務案内

□ = 開館日・平常利用 ■ = 休み・利用不可

施設名など	27日 (金)	28日 (土)	29日 (日)	30日 (月)	31日 (火)	1日 (祝)	2日 (木)	3日 (金)	4日 (土)	5日 (日)	6日 (月)
市役所、一色支所、吉良支所、幡豆支所 ※出生や婚姻、死亡などの届け出は、市役所および各支所の「当直室」で受け付けます。	■	■	■	■	■	■	■	■	■	■	■
佐久島出張所	■	■	■	■	■	■	■	■	■	■	■
寺津出張所	■	■	■	■	■	■	■	■	■	■	■
市民病院 ※救急患者は、市民病院1階の「時間外受付」で受け付けます。	■	■	■	■	■	■	■	■	■	■	■
西尾市休日診療所	■	■	■	■	■	■	■	■	■	■	■
西尾市保健センター、一色健康センター、吉良保健センター、一色老人福祉センター	■	■	■	■	■	■	■	■	■	■	■
総合福祉センター、幡豆いきいきセンター	■	■	■	■	■	■	■	■	■	■	■
アクティにしお	■	■	■	■	■	■	■	■	■	■	■
ふれあいセンター、公民館	■	■	■	■	■	■	■	■	■	■	■
西尾勤労会館	■	■	■	■	■	■	■	■	■	■	■
文化会館	■	■	■	■	■	■	■	■	■	■	■
歴史公園(旧近衛邸、尚古荘)	■	■	■	■	■	■	■	■	■	■	■
西尾市資料館、吉良歴史民俗資料館・吉良文化広場、幡豆歴史民俗資料館、旧槽谷邸・尾崎士郎記念館	■	■	■	■	■	■	■	■	■	■	■
岩瀬文庫	■	■	■	■	■	■	■	■	■	■	■
西尾市立図書館、一色学びの館、吉良図書館、幡豆図書館	■	■	■	■	■	■	■	■	■	■	■
総合体育館、中央体育館、鶴城体育館、一色B & G海洋センター、吉良野外趣味活動施設、コミュニティ公園など	■	■	■	■	■	■	■	■	■	■	■
屋外スポーツ施設(総合グラウンド、市民運動広場など)	■	■	■	■	■	■	■	■	■	■	■
ホワイトウェイブ21	■	■	■	■	■	■	■	■	■	■	■
中央児童館、一色児童センター、幡豆児童館	■	■	■	■	■	■	■	■	■	■	■
吉良児童館	■	■	■	■	■	■	■	■	■	■	■
リサイクルプラザ ※12月28日、1月4日は午前開館、午後休館。	■	■	■	■	■	■	■	■	■	■	■
いきものふれあいの里	■	■	■	■	■	■	■	■	■	■	■
斎場やすらぎ苑 ※1月3日は小動物の受け付けを行いません。	■	■	■	■	友引	■	■	友引	■	■	■
水道事業 ※断水や漏水の修理は☎57・1212へ。年末の水道の開始中止は27日まで行いますが、26日までに届け出が必要です。年始は1月6日から受け付けます。	■	■	■	■	■	■	■	■	■	■	■
渡船事業(一色～佐久島間)	平常通り運航										

※年末年始のごみ収集などについては2ページをご覧ください。

注目のトピックス

西尾市役所代表 ☎56・2111 / 一色支所代表 ☎72・7111
吉良支所代表 ☎32・1111 / 幡豆支所代表 ☎62・5511

年末年始のごみ収集などについてお知らせします

年末年始のごみ収集などは、下表のとおりです。

12月29日(日)・30日(月)は、市内全域で燃えるごみを収集します。粗大ごみと一時的に出る多量ごみは、燃えるごみと燃えないごみに分けてクリーンセンターへ搬入してください。埋め立てごみ(陶磁器類・ガラスなど)は、開場日に合わせて各最終処分場に直接搬入してください。

※平常利用日はごみカレンダーどおりに収集しますので、詳細はカレンダーを確認してください。ごみは収集日の午前8時30分までに出し、収集日以外には出さないでください。

12月28日(土)・29日(日)・30日(月)は、クリーンセンターを終日開場します。なお、年末は大変混雑しますので、早めの搬入をお願いします。

●クリーンセンター混雑防止のお願い

- ①ごみは分別して搬入してください。分別できない場合は、お断りすることがあります。
- ②少量のごみは、収集日に各ごみステーションに出してください。
- ③資源物は資源物の収集日に出すか、常設資源ステーションをご利用ください。

問合先 ごみ減量課ごみ減量担当 (☎65・2183/水道庁舎内)、クリーンセンター (☎34・8112)

施設名など	27日(金)	28日(土)	29日(日)	30日(月)	31日(火)	1日(祝)	2日(休)	3日(金)	4日(土)	5日(日)	6日(月)	7日(火)
ごみ収集			※2	※2								
クリーンセンター		※1	※1						※3			
平原地区最終処分場			※1									
一色地区最終処分場												
吉良地区最終処分場												
幡豆地区最終処分場												
常設資源ステーション												

※1…平日と同じ時間で開場します。

■=休み・利用不可

□=開場日・平常利用

※2…市内全域で燃えるごみの収集を行います。

30日(月)は、中畑・平坂・米津小学校区で「プラスチック製容器包装」を通常どおり収集します。

※3…開場時間は午前8時30分～11時30分。

▼各施設の平常の開場日時・閉場日・問合先

施設名など	開場日時	閉場日	問合先
クリーンセンター	平日=午前8時30分～正午、午後1時～4時 土曜日=午前8時30分～11時30分	日曜日、祝日の土曜日	☎34・8112
平原地区最終処分場	平日=午前8時30分～正午、午後1時～4時30分	土・日曜日	☎52・2106
一色地区最終処分場	月・木曜日=午前9時～正午、午後1時～4時	土・日曜日、祝日	☎72・2924
吉良地区最終処分場	火・金曜日=午前9時～正午、午後1時～4時	土・日曜日、祝日	☎32・3636
幡豆地区最終処分場	水曜日=午前9時～正午、午後1時～4時	土・日曜日、祝日	☎32・3636
常設資源ステーション	毎日=午前10時～午後7時	—	—

ふれあいセンター・公民館のカードの更新をお忘れなく

ふれあいセンターや公民館を予約する際に必要となる「団体登録カード」には、有効期限があります。有効期限を過ぎたカードでは予約ができませんので、有効期限が切れる前に更新手続きをしてください。※更新手続きは3か月前(有効期限月を含む)から可能です。

手続場所 各ふれあいセンター・公民館

必要書類 ①公民館利用団体登録申請書

②利用者名簿

※必要書類は各施設に用意。市ホームページからもダウンロードできます。

問合先 各ふれあいセンター・公民館または生涯学習課生涯学習担当 (☎55・3515/中央ふれあいセンター内)

市有地を売却します

対象物件 右表のとおり

申込開始日時 1月6日(月) 午前9時

申込方法 契約申込書などに必要事項を記入の上、直接財政課へ。契約申込書などは同課に用意。

契約者の決定方法 予定価格以上での先着申込順。ただし、申込開始時に複数の申し込みがあった場合は、最高額で申し込んだ方に決定。最高額が複数あった場合は、くじ引きで決定。

その他 契約申込書などの必要書類は必ず持参してください。電話や郵送などでの申し込みはできません。詳細は、財政課に設置してある契約条項を確認してください。

問合先 財政課財産管理担当 (☎65・2167)

所在地	地目	実測面積	予定価格
江原町焼野232番1 はじめ2筆	宅地	281.04㎡	11,242,000円
一色町味浜北乾地37番1 はじめ4筆	宅地	718.40㎡	29,526,000円
一色町味浜堤西58番3	雑種地	337.54㎡	14,075,000円
吉良町吉田亥改107番	宅地	168.75㎡	4,539,000円
吉良町吉田上浜7番1	宅地	562.83㎡	28,929,000円
吉良町小牧郷中69番4	宅地	160.00㎡	4,656,000円

市立看護専門学校の一般入学試験を実施します

受験資格 次のいずれかの条件を満たす方

①高等学校を卒業または26年3月に卒業見込みの方

②高等学校卒業と同程度以上の学力があると認められる方

募集人員 20人程度

試験日時 2月5日(水) 午前9時

試験会場 市立看護専門学校

試験科目 国語(古文・漢文を除く)、数学Ⅰ・A、英語Ⅰ・Ⅱ、面接

提出書類 ①入学願書 ②受験票 ③出身高校の調査書または卒業証明書 ④受験料1万円分の郵便為替(普通為替)

※①、②は市立看護専門学校に用意。同校ホーム

ページからもダウンロードできます。①、②には、写真(縦5cm×横4cm、正面・上半身で脱帽したもの)を貼付してください。

申込期間 1月10日(金)～20日(月) 午前9時～午後5時。ただし、土・日曜日、祝日を除く。郵送の場合は締切日の消印有効。

申込方法 提出書類に必要事項を記入の上、直接または簡易書留で西尾市立看護専門学校(〒445-0074戸ヶ崎町広美109-1)へ。

その他 可否の通知は2月17日(月)に受験者本人へ発送するとともに、同校ホームページに合格者の受験番号を掲載します。

問合先 市立看護専門学校庶務担当 (☎54・8800)

26・27年度入札参加資格申請を受け付けます

市が発注する工事の請負や物品の購入などの競争入札に参加するための「入札参加資格申請」を受け付けます。24・25年度に申請している方も継続扱いにはなりませんので、必ず申請してください。

申請期間 1月6日(月)～2月17日(月) 午前8時～午後8時。ただし、土・日曜日、祝日を除く。

申請方法 あいち電子調達共同システムのホームページ(<http://www.e-aichi.jp/>)から申請してください

い。窓口での申請はできません。

有効期間 26年4月1日～28年3月31日

その他 詳細は市ホームページでも閲覧できます。

問合先 あいち電子調達共同システムヘルプデスク

▶工事・コンサル (☎0120・059・399)

▶物品等 (☎0120・511・270)

※午前9時～午後5時(土・日曜日、祝日を除く)。

契約検査課契約検査担当 (☎65・2163)

注目のトピックス

西尾市役所代表 ☎56・2111 / 一色支所代表 ☎72・7111
吉良支所代表 ☎32・1111 / 幡豆支所代表 ☎62・5511

26年元旦「初日の出」イベント

26年元旦に「初日の出」イベントを開催します。吉良ワイキキビーチ(宮崎海水浴場・恵比寿海水浴場)と三ヶ根山スカイラインは、市内有数の初日の出スポットです。みんなで初日の出を眺めてみませんか。

●吉良ワイキキビーチ

渥美半島越しに、三河湾の水面をきらめかせながら、神々しく昇る初日の出が見られます。

日時 1月1日(祝) 午前5時頃～7時頃



※小雨決行、荒天中止。

場所 恵比寿海水浴場管理棟付近

内容 温かい飲み物(甘酒、コーヒー)や「地元有志のおもてなし品」を合計1,000人(先着順)に無料配布します。

その他 駐車場は、恵比寿海岸駐車場(無料)をご利用ください。

問合先 吉良・まちづくり協議会 (☎32・1141/西尾みなみ商工会内)、市観光協会 (☎65・2170/商工観光課内)

●三ヶ根山スカイライン

眼下に広がる三河湾と昇りゆく初日の出をお楽しみください。

日時 12月31日(火)午後11時～1月1日(祝)午前8時

※通常営業は午前8時～午後8時ですが、特別営業を行います。

通行料 410円(普通車・軽自動車)

その他 料金所で先着150台(普通車・軽自動車)に干支(えと)グッズをプレゼントします。

問合先 市観光協会 (☎65・2170/商工観光課内)

26年消防出初式

市消防本部では、市の消防力を皆さんにご覧いただくため、恒例の年頭行事として消防出初式を開催します。

当日は、消防車両20台が会場内をさっそうと行進する分列行進や、幅14m高さ9mの巨大かくし絵の披露、消防団員による中継・集約放水訓練や消防職員による三連梯子操法などを実施します。

また、巨大かくし絵や三連梯子操法の懸垂幕で使用する標語は、市民の皆さんから公募したもので、優秀作品の応募者の表彰も行います。

話題のゆるキャラ「まーちゃ」「あさりん」「みどぼん」「吉良三人衆」も応援に駆けつけます。ぜひ、ご来場ください。

日時 1月11日(土) 午前10時

場所 文化会館南駐車場

問合先 市消防本部総務課企画教養担当
(☎56・6250)



かくし絵披露 10:36



視閲 10:06



分列行進 10:26



行もぼく
く応たく
よ援たち
!にち



三連梯子操法 11:03

天下の奇祭 てんてこ祭

日時 1月3日(金) 午後1時
場所 熱池八幡社(熱池町)
内容 約1,150年前のお田植えの儀式を今に伝える県指定無形民俗文化財の祭りです。「テンテコ・テン」と打ち鳴らす小締太鼓の拍子に合わせ、赤装束を身に着けた厄男たちが腰に付けた大

根を奇妙に振りながら練り歩き、豊作を祈願します。
駐車場 福地南部小学校駐車場、福地中学校駐車場
その他 名鉄東部交通バスを利用する場合は、熱池停留所をご利用ください。
問合せ先 市観光協会 (☎65・2169/商工観光課内)



三河万歳「新春の舞」



新年の平安を祈念して、国の重要無形民俗文化財に指定されている三河万歳を西野町小学校の児童が演じます。

三河万歳は、毎年元旦の儀式である「開門の儀」として江戸城に招かれたといわれ、太夫と才蔵の軽妙な掛け合いとゆるやかな舞いが特徴です。

児童が一生懸命に舞う姿を、ぜひご覧ください。

日時 1月6日(月) 午前9時30分
場所 市役所市民ロビー(1階)
出演 西野町小学校御殿万歳部員
問合せ先 文化振興課文化財担当 (☎56・2459/岩瀬文庫内)

第46回西尾マラソン大会の参加者を募集します

日時 2月2日(日) 午前9時開会式
 ※小学生、ジョギングの部は雨天中止。

場所 古川緑地

種目・距離 右表のとおり

参加料 ▶一般の部…1,500円(高校生は300円)

▶小・中学生、ジョギングの部…300円

申込期限 ▶一般の部…1月8日(休)

▶小・中学生、ジョギングの部…1月15日(休)

※必着。

申込方法 申込書に必要事項を記入の上、参加料を添えて直接または現金書留の郵送で市陸上競技連盟事務局 窪田(花ノ木小学校内/〒444-0064高島町6丁目1)へ。申込書は総合体育館、中央体育館、一色B&G海洋センター、吉良町公民館、幡豆公民館に用意。

問合せ先 市体育協会事務局 (☎54・0002/総合体育

館スポーツ課内)、市陸上競技連盟事務局 窪田 (☎57・2658)

種目	距離	種目	距離
小学女子4年以下	約1,000m	中学男子3年	約3,200m
小学女子5年	〃	一般男子19歳以下	約4,700m
小学女子6年	〃	一般男子20歳代	〃
小学男子4年以下	約1,600m	一般男子30歳代	〃
小学男子5年	〃	一般男子40歳代	〃
小学男子6年	〃	一般男子50歳代	〃
中学女子1年	約2,000m	一般男子60歳以上	〃
中学女子2年	〃	一般女子19歳以下	約3,200m
中学女子3年	〃	一般女子39歳以下	〃
中学男子1年	約3,200m	一般女子40歳以上	〃
中学男子2年	〃	ジョギングの部	約1,600m

※年齢は2月2日現在。

講座案内

共通事項 代理人による申し込みはできませんが、原則1人につき1人(組)の申し込みとなります。郵送での申し込み不可。身体障害者福祉センター講座を除き、電話での申し込みも不可。申込者が少ないときは開講しない場合があります。

受講料 図教材費(材料費)

福地ふれあいセンター講座

対象 市内在住または在勤、在学の16歳以上の方
申込方法 12月24日(火)午前10時から受講料を持参の上、直接福地ふれあいセンターへ。先着順。ただ

し、申込開始時に定員を超えた場合はその場で抽選。

※月曜日と年末年始(12月29日～1月3日)を除く。

問合せ先 福地ふれあいセンター (☎54・8900)

講座名	日時	内容	定員	費用	講師
果樹の管理 柿の剪(せん)定	1月11日(土) 午後1時30分～3時30分	柿の種類や管理の仕方を学び、果樹園でせん定の実習を行います	24人	受200円 図300円	神谷健氏
冬でも春気分を楽しむ コンテナガーデン	1月18日(土) 午後1時30分～3時30分	冬のガーデニングのコツを学び、一足早い春の寄せ植えを作ります	20人	受200円 図3,000円	金澤圭子氏

吉良町公民館講座

対象 16歳以上の方。市内在住または在勤、在学の方を優先。
申込期間 12月17日(火)～1月5日(日) 午前9時～午

後8時30分。ただし、23日(祝)と年末年始(12月29日～1月3日)を除く。

申込方法 直接吉良町公民館へ。申込期間内に定員を超えた場合は抽選。

問合せ先 吉良町公民館 (☎32・2151)

講座名	日時など	内容	定員	費用	講師
マクロビオティック(玄米菜食)ライフのすすめ	1月17日(金)・24日(金)・31日(金) 全3回 午前10時30分～午後1時	その土地・季節のものを丸ごと食べる「マクロビオティック料理」で、寒い冬を乗り切る体づくりを学びます	12人	受600円 図600円	今枝佳世氏

寺津ふれあいセンター講座

対象 市内在住または在勤、在学の各時間で定める対象者
申込期間 12月22日(日)～28日(土) 午前9時～午後9

時。ただし、23日(祝)を除く。

申込方法 直接寺津ふれあいセンターへ。申込期間内に定員を超えた場合は抽選。

問合せ先 寺津ふれあいセンター (☎58・1177)

講座名	期日など	対象と時間	内容	定員	費用	講師
館長の折り紙教室	1月26日(日)、2月9日(日)・23日(日) 全3回	▶小学4年生～中学生…午後1時30分～2時30分 ▶16歳以上の方…午後3時～4時	アレンジした折り鶴や動物など、いろいろなものを楽しく折ります	各16人	受600円 図700円	鈴木学

一色町公民館講座

対象 市内在住または在勤、在学の16歳以上の方。初心者優先。
申込期間 12月18日(火)～26日(日) 午前9時～午後8

時30分。ただし、23日(祝)を除く。

申込方法 直接一色町公民館へ。申込期間内に定員を超えた場合は抽選。

問合せ先 一色町公民館 (☎72・3411)

講座名	日時など	内容	定員	費用	講師
布ぞうり作り	1月28日(火)、2月4日(火) 午後1時30分～3時30分	全2回 春に向けて履き心地の良い健康的な布ぞうりを作ります	12人	受400円 図1,000円	山本いさ子氏

身体障害者福祉センター講座

対象 市内在住の身体障害者手帳を持っている方
申込期間 12月18日(水)～27日(金) 午前9時～午後5時。ただし、21日(土)～23日(祝)を除く。

申込・問合先 直接または電話で市社会福祉協議会(☎56・5900/総合福祉センター内)へ。

その他 付き添いの方の同伴可。ガイドボランティアを希望する方は、事前に申し出てください。

講座名	日時など	内容	定員	費用	講師
そめ花	1月10日～3月14日の毎週金曜日 全10回 午後1時30分～3時30分	白い布を切り抜き、好きな色に染めて花を作ります	10人	1回500円程度	杉田美子氏
書道入門	1月20日～2月24日の毎週月曜日 全6回 午後1時30分～3時30分	美しい文字を書けるようになることを目標に、初歩の書道を学びます	10人	無料	浅岡早苗氏
簡単家庭料理	1月23日～3月20日の毎回木曜日 全5回 午前10時～午後1時	簡単な家庭料理を作ります	15人	1回700円程度	畔柳紀子氏
スポーツ吹矢	2月1日(土)・15日(土) 全2回 午後1時30分～3時30分	スポーツ吹矢式呼吸法をマスターし、心と体の健康を目指します	15人	1回600円程度	安井哲雄氏

お知らせ

西尾市役所代表 ☎56・2111
 一色支所代表 ☎72・7111
 吉良支所代表 ☎32・1111
 幡豆支所代表 ☎62・5511

催し

いきものふれあいの里 1月の催し



●米つくりⅣ・収穫祭でもちつきだ!

日時 1月12日(日) 午前9時

30分～午後1時

内容 みんなで餅つきをし、

ついた餅でよもぎ餅やきび餅を作ります。

定員 50人(米つくりⅠ～Ⅲ)

に参加した方を優先)

参加料 小学生1000円、中学生以上2000円

講師 当園職員

持ち物 エプロン、皿、箸、おわん、水筒など

申込開始日 12月22日(日)

●野鳥観察会・マガモなど冬の観察をしよう

日時 1月26日(日) 午前9時～11時30分

内容 小草地で羽を休めているカモ類をはじめ、冬鳥をじっくりと観察します。

定員 30人

参加料 無料

講師 高田俊洋氏

持ち物など 双眼鏡(ある人のみ)、防寒服、筆記用具など

申込開始日 1月12日(日)

◆共通事項

集合場所 ネイチャーセンター

(いきものふれあいの里内)

申込・問合先 直接または電話でネイチャーセンター

(☎52・0266)へ。ただし、12月24日(火)・25日(水)・28日(土)・1月4日(日)・1月6日(月)・14日(火)・15日(水)を除く。

その他 小学生以下のお子さんが参加する場合は、保護者同伴でお越しください。

西尾の郷土玩具と干支展



▲昨年の郷土玩具と干支展

来年のえと「午」の置物や民芸品を展示、販売します。

期間 12月27日(金)～1月7日(火)

※1月1日(祝)を除く。

場所/時間 おしろタウン・シャオ/営業時間内

※7日(火)は午後4時まで。

展示品 きらら鈴、茶わん、干支の置物、郷土玩具など

問合先 市観光協会(☎65・2169/商工観光課内)

お正月カルタ会

お正月にちなんだおはなしの読み聞かせと、かるた会を行います。

対象 年少児相当～小学6年生のお子さんとその保護者

日時 1月12日(日) 午前10時30分～正午

場所・問合先 吉良図書館

(☎32・3400)

天体観望会

太陽の黒点やプロミネンス、月、木星、天王星、海王星、星団、二重星などが観察できます。

日時と内容 1月4日(土)・18日(日) ▼太陽観望会：午後1時～3時 ▼夜間観望会：午後6時30分～8時30分

場所 寺津ふれあいセンター
参加料 無料

その他 ①事前申し込みは不要 ②夜間観望会に中学生以下のお子さんが参加する場合は、保護者同伴 ③悪天候の場合は中止します。曇天など、不明な場合はお問い合わせください。

問合せ先 寺津ふれあいセンター
☎58・1177

地産地消料理教室

地元産の食材を使った料理を作ります。

対象 市内在住または在勤の方

日時 1月23日(木) 午前10時～午後1時30分

場所 中央ふれあいセンター 料理室

メニュー 恵方巻き、大根の甘酢漬け、手作りみそ餅

たくさんみそ汁、アップルケーキ

定員 20人

費用 10000円

講師 西尾市生活改善実行グループ連絡研究会

持ち物 エプロン、布巾、三角巾、持ち帰り用容器

申込・問合せ先 12月25日(木)までに住所・氏名・電話番号を、直接またはファクス、Eメールで農林水産課農畜産担当(☎65・2135/☎57・1322/✉nousi@city.nishio.lg.jp)へ。申込期間内に定員を超えた場合は抽選。電話での申し込みはできません。

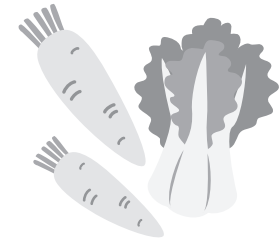
キムチ作り

白菜のキムチと大根のキムチを作ります。

対象 市内在住の方

日時 1月17日(金) 午後1時30分～3時30分

場所 吉良保健センター



定員 30人(先着順)

費用 5000円

講師 健康づくりボランティア 会員

持ち物 布巾、エプロン、持ち帰り用容器

実施団体 健康づくりボランティア 地産地消クッキングクラブ

申込・問合せ先 12月20日(金)午前8時30分から、電話で吉良保健センター(☎32・3001)へ。

こんにゃく作り教室

生芋からこんにゃくを作ります。

対象 市内在住の方

日時 1月15日(木) 午前9時～午後0時30分

場所 西尾市保健センター

定員 30人(先着順)

費用 1000円

講師 ※当日お持ちください。

持ち物 はつらつクッキング会員

持ち物 厚手ゴム手袋、持ち帰り用ビニール袋

実施団体 健康づくりボランティア

申込・問合せ先 1月8日(木)午前9時から、電話で西尾市保健センター(☎57・0661)へ。

スポーツ

エコベース・ユニホツケー体験会



バットでウレタンボールを打つ「エコベース」や、室内でプラスチックのボールをスティックで打つ「ユニホツケー」の体験会を行います。

対象 小学3年生以上の方

日時 1月19日(日) 午後1時～4時

場所 総合体育館アリーナ

参加料 無料

持ち物など 動きやすい服装、室内用運動靴、タオル、飲み物

主催 西尾市スポーツ推進委員会

その他 事前申し込みは不要

問合せ先 スポーツ課幡豆地区担当(☎63・0129/幡豆公民館内)

福祉

認知症サポーター養成講座

認知症を理解し、認知症の人や家族を見守り、支援する人(サポーター)を一人でも増やし、認知症になっても安心して暮らせるまちづくりを目的とした「認知症サポーター養成講座」を実施します。

対象 市内在住または在勤の方

日時 1月14日(火) 午後2時～3時30分

場所 市役所51ABC会議室(5階)

定員 35人程度(先着順)

その他 参加者には、認知症サポーターの印であるオレンジリングをお渡しします。

申込・問合せ先 12月19日(木)から、直接または電話で長寿課地域支援事業担当(☎65・2120)へ。



▲オレンジリング

国民健康保険税の納め忘れはありませんか

国民健康保険税（国保税）の納め忘れがあると、高額療養費や葬祭費、療養費、特別療養費などの保険給付が一時差し止めとなる場合があります。納め忘れのある方は、早急に納付してください。

●国民健康保険被保険者資格証明書（資格証）

平成12年度以降に課税された国保税を、災害などの特別な事情がないにも関わらず、納期限から1年以内に納税しない方には、国民健康保険被保険者証（保険証）の代わりに国民健康保険被保険者資格証明書（資格証）を交付します。資格証で受診する場合は、



岩瀬文庫 市民ギャラリー案内

問合先 文化振興課庶務担当
 (☎56・6660/岩瀬文庫内)

期間・イベント名

12月18日(水)午前10時～22日(日)午後4時…NPOながね会きのこの写真展

1月4日(土)正午～12日(日)午後4時…みのり会水墨画展

- ▶開館時間…午前9時～午後5時
- ▶休館日…月曜日。月曜日が祝日の場合は火曜日も休館
- ▶入場料…無料
- ▶申込方法…利用する週の月の6か月前の月始めから直接岩瀬文庫へ。先着順。電話での申し込み不可。
- ▶その他…上記の内容は出展者の都合により変更する場合があります。

医療機関の窓口で支払う医療費が全額自己負担となります。この場合、後日領収書を保険年金課に持参し、特別療養費の申請をすることになります。

●保険給付の一時差し止め

国保税を滞納している方が保険給付の申請をする場合、給付を一時差し止めます。なお、国保税を完納した場合や、給付のうち一定割合以上を滞納している国保税へ充当することを承諾した場合には、一時差し止めを解除します。

問合先 保険年金課国民健康保険担当 (☎65・2103)

民生委員・児童委員、主任児童委員を改選

民生委員・児童委員、主任児童委員は、市民の皆さんと

行政を結ぶパイプ役として、

地域福祉の向上のための活動をしています。皆さんの抱える問題を見つけ、相談を受けるとともに、解決のための支援を行います。生活上の問題などでお困りの方は、ご相談ください。また、お住まいの地域の民生委員・児童委員、主任児童委員を知りたい方は、お問い合わせください。

問合先 福祉課保護担当 (☎65・2116)

1月の献血

日時 1月11日(土) 午前10時～11時30分、午後1時～4時
 場所 おしろタウン・シャオ実施団体 愛知県赤十字血液センター

その他 より安全な血液を確保するため、問診票をもとに医師が総合的に判断し、献血の適否を決定します。

問合先 福祉課社会福祉担当 (☎65・2114)

県遺児手当を振り込みます

県遺児手当12月期分（8月～11月分）を12月25日(水)に振り込みます。金融機関でご確認ください。

問合先 子育て支援課手当担当 (☎65・2109)

県在宅重度障害者手当を振り込みます

県在宅重度障害者手当12月期分（8月～11月分）を12月25日(水)に振り込みます。金融機関でご確認ください。

問合先 福祉課障害者福祉担当 (☎65・2113)

保健

糖尿病教室

対象 糖尿病患者とその家族
 日時 2月13日(木) 午前10時～正午
 場所 市民病院講堂（2階）
 内容 ①看護師による講演「口腔内を見直そう」 ②栄養士・薬剤師の指導による



る参加型体験「バランス食について」と「インスリン手技チェック」
 定員 20人（先着順）
 参加料 無料
 申込・問合先 直接または電話で市民病院栄養室 (☎56・3171) へ。

その他

し尿くみ取り手数料について

し尿くみ取りを開始、中止する場合は、ごみ減量課までお申し出ください。また、次のいずれかに該当する方は、し尿くみ取り手数料が減免になる場合がありますので、詳しくはお問い合わせください。

減免対象者 生活保護世帯、準要保護世帯、寝たきり老人、老人家庭、身体障害者知的障害者、母子・父子家庭、老人と18歳未満の子で構成する家庭など

その他 浄化槽の清掃・保守点検などは減免の対象になりません。

問合先 ごみ減量課ごみ減量担当 (☎65・2183/水道庁舎内)

事業系ごみは収集しません

市では事業活動に伴うごみ（飲食店、店舗、事業所などからの事業系一般廃棄物）は収集しません。事業者自ら直接クリーンセンターへ搬入するか、市が許可した一般廃棄物処理業者にその処理を委託してください。ごみステーションに出すと収集されずに残ってしまい、ごみステーションを管理している町内会に迷惑がかかりますので、ご協力をお願いします。なお、市が許可した一般廃棄物処理業者については、お問い合わせください。市ホームページでも閲覧できます。

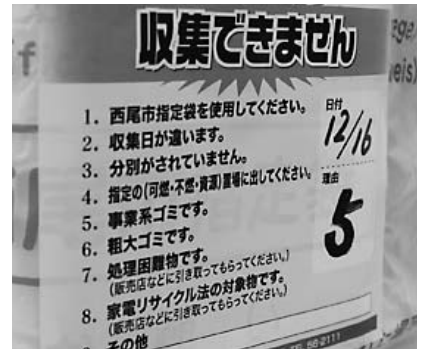
同報無線の放送を聞き逃してしまったら

次の番号で聞くことができます。
(通話料無料)

- ▶西尾地区…☎0120・96・8111
- ▶一色地区…☎0120・05・6399
- ▶吉良地区…☎0120・32・0040
- ▶幡豆地区…戸別受信機の再生ボタンで確認できます。

問合せ先 防災課通信・庶務担当 (☎65・2138)

道庁舎内)



農業委員会委員選挙人名簿登録申請書の提出を

市農業委員会では、農業委員会委員選挙人名簿調製のため、対象世帯に農業委員会委員選挙人名簿登録申請書を郵送しました。所定事項を記入の上、同封の返信用封筒で、市農業委員会へ返送してください。

この申請は、選挙による農業委員会委員の選挙権、被選挙権を確定するための大切な申請書ですので、必ず提出してください。対象となる世帯で、届いていない場合はお問い合わせください。

対象世帯 10アール以上の農地を耕作している世帯

返送期限 1月10日(金)

問合せ先 市農業委員会 (☎65)

24年度個人情報保護条例の運用状況

運用期間 24年4月1日～25年3月31日

運用状況

●個人情報ファイル簿保有件数：総計365件

▼内訳

- ・市長：225件
- ・教育委員会：63件
- ・選挙管理委員会：13件
- ・公平委員会：1件
- ・監査委員：1件
- ・農業委員会：15件
- ・固定資産評価審査委員会：1件
- ・議会：7件
- ・消防長：39件
- 開示請求：17件
- 訂正請求、削除請求、異議申立、是正申出：0件

●個人情報保護審査会は開催されませんでした。

問合せ先 情報システム課情報推進担当 (☎65・2162)

西尾市詳細遺跡分布調査にご協力をお願いします

市では、11月から市内の遺跡分布調査を行っています。この調査は平成29年度までの

情報通信

その他

県税の還付業務体制を変更します

県では、1月から各県税事務所で行っている県税の還付業務を、名古屋東部県税事務所に集約します。これに伴い、県税還付金の還付請求権譲渡書類の提出先も同事務所になります。また、県税還付金の振込先の確認をする場合に、管轄の県税事務所である西三河県税事務所だけでなく、名古屋東部県税事務所から行うこともあります。なお、12月末までに西三河県税事務所が発行する送金支払通知書の再発行については、西三河県税事務所 (☎0564・27・2708/西三河総合庁舎内/岡崎市明大寺町) にお問い合わせください。▶問合せ/県総務部税務課 (☎052・954・6047)

工業統計調査にご協力を

5か年計画で、今年度は幡豆地区を調査しています。市が委託した調査員が地区内を踏査しますので、ご協力ください。

問合せ先 文化振興課文化財担当 (☎56・2459/岩瀬文庫内)

市勢要覧を発行します

市では市制60周年を記念して市勢要覧を発行します。希望者には無料で配布します。配布開始日 12月16日(月) 配布場所 秘書課広報担当 その他 配布は1世帯あたり1部まで。市ホームページでも閲覧できます。


問合せ先 秘書課広報担当 (☎65・2159)

○おすすめの新聞

おしゃれさんの茶道はじめて物語

著…永井郁子/淡文社

昔にタイムスリップした主人公が、お姫様にお茶を振る舞いながら茶の湯の魅力を伝えてくれる話です。簡単なお点前や茶道具、持ち物の名前など、楽しみながら学べる一冊です。



○1月の映写会

館名	対象	日時	タイトル
西尾市立図書館	小学生以下	11日(土) 午前11時	14ひきのさむいふゆ
	中学生以上	11日(土) 午後2時30分	ユタと不思議な仲間たち
一色学びの館	中学生以上	25日(土) 午前10時	ナルニア国物語 第3章
	小学生以下	25日(土) 午後2時	あらいぐまラスカル
吉良図書館	小学生以下	18日(土) 午後1時30分	まめうしくん
	中学生以上	18日(土) 午後2時30分	家で死ぬということ
幡豆図書館	小学生以下	4日(土) 午前11時	リスの汽車ごっこ
	中学生以上	4日(土) 午後2時	銀河鉄道の夜

○1月のおはなし会

団体名など	対象	日時	団体名など	対象	日時
▼西尾市立図書館			▼吉良図書館		
おはなし会きらら	園児・小学生	11日(土) 午前11時	おはなしキラキラ	0～4歳児	15日(木)・29日(木) 午前10時30分
おはなしドキドキ	0～4歳児	14日(火)・28日(火) 午前10時30分	ひよこランド	2～4歳児	8日(木)・22日(木) 午前10時30分
水曜おはなし会	どなたでも	8日(木)・15日(木)・22日(木)・29日(木) 午後3時30分	よみきかせ会	園児・小学生	5日(日) 午前10時30分
よちよちさんのおはなし会	0～2歳児	9日(木)・23日(木) 午後3時30分	おはなしくるりん	園児・小学生	15日(木) 午後4時30分
ピヨピヨおはなし会	0～3歳児	17日(金) 午前10時30分	土曜お話し会	園児・小学生	11日(土) 午前10時30分
鶴城中学ボランティアーズ	園児・小学生	18日(土) 午後3時	▼幡豆図書館		
▼一色学びの館			幡豆よみきかせの会	園児・小学生	12日(日)・26日(日) 午前10時30分
土曜日のおはなし会	園児・小学生	4日(土)・11日(土) 午前10時30分 18日(土) 午後3時	いちごおはなし会	0～1歳児	28日(火) 午前10時45分
めそっこランド	2～3歳児	9日(木) 午前11時	おはなしびよーん	2～3歳児	7日(火) 午前10時45分
ラッコランド	0～1歳児	16日(木) 午前11時	はずっこおはなし会	園児以上	18日(土) 午前11時

佐久島祭

島の風だより

33

【八日講祭り】



▲弓矢で「鬼」と書かれた八角凧を射る瞬間。皆、息をのみながら見守ります

佐久島伝統の祭り「八日講祭り」は、弓矢によって邪気を払い、無病息災を祈願する奇祭です。この祭りは、毎年1月8日に行われるため、島民からは「八日講」と呼ばれ親しまれています。250年ほど前から行われていたと伝えられ、舞台となるのは東地区の八剣神社です。境内には邪気象徴として「鬼」と書かれた八角凧がつけられます。拜殿ではいろいろな祝詞などの神事が行われた後、古式ゆかしい白衣と黒烏帽子に身を包んだ2人の厄男が、交互に2回ずつ呪文を唱えながら弓矢で八角凧を射ます。その凧



の骨組である木片を持ち帰ると、一年を無病息災で過ごせるといわれ、祭りに訪れた人たちはこぞつて奪い合います。祭りのフィナーレを飾るのは、佐久島恒例の餅投げです。餅以外にもさまざまな景品が用意されていますので、誰でも楽しむことができます。三河湾を渡り、冬でも穏やかな気候の佐久島に、ぜひお越しください。そして、古くから残る歴史や伝統、風習などを体験できる八日講祭りをご覧ください。

佐久島のお祭り情報

●八日講祭り
日時 1月8日(木) 午前中
場所 八剣神社

【佐久島公式サイト】
<http://www.sakushima.com>
【問合せ先】佐久島振興課
(☎72・9607 / 一色支所内)

地区名・場所	西尾地区 西尾市保健センター	一色地区 一色健康センター	吉良地区 吉良保健センター	幡豆地区 幡豆いきいきセンター
保健相談 健康に関することの相談全般	月～金曜日（祝日を除く） 午前8時30分～正午、午後4時～5時	月～金曜日（祝日を除く） 午前8時30分～正午、午後4時～5時 ※場所…吉良保健センター		
母子健康手帳交付と妊婦相談 母子健康手帳の交付と妊娠中の相談全般 妊娠届出書	月～金曜日（祝日を除く） 午前8時30分～11時30分 都合の悪い方はご相談ください。	月～金曜日（祝日を除く） 午前8時30分～11時30分 都合の悪い方はご相談ください。 ※場所…吉良保健センター		



- お住まいの地区に該当するセンターで受けてください。※一部地区を除く。
- 都合により受けられない場合は、1週間前までに連絡してください。
- 1歳6か月児・2歳児歯科・3歳児健診の際、希望者にはフッ素塗布を実施します。
- 事前に配布した各健診受診票は記入してきてください。お持ちでない方は連絡してください。

地区名・場所	西尾地区 西尾市保健センター	一色地区 一色健康センター	吉良地区 吉良保健センター	幡豆地区 幡豆いきいきセンター
4か月児健診 Check-up para crianças com 4 meses de idade 母子健康手帳、受診票、バスタオル1枚、替えのおむつ	25年9月1日～12日生…月1月10日(金) 25年9月13日～22日生…月1月17日(金) 25年9月23日～30日生…月1月24日(金) 第1子…午後1時～1時20分 第2子以降…午後0時50分～1時10分 離乳食教室（前期）も実施します。		25年9月1日～15日生…月1月15日(休) 25年9月16日～30日生…月1月22日(休) 午後1時～1時10分 離乳食教室（前期）も実施します。 ※場所…吉良保健センター	
1歳6か月児健診 Check-up para crianças de 1 ano e 6 meses 母子健康手帳、受診票、歯ブラシ、替えのおむつ	24年5月1日～9日生…月1月8日(休) 24年5月10日～19日生…月1月15日(休) 24年5月20日～31日生…月1月22日(休) 午後1時～2時	※1月は実施しません。	24年4・5月生 月1月7日(火) 午後1時～2時	24年4・5月生 月1月17日(金) 午後1時～2時
2歳児歯科健診 Exame dental para crianças de 2 anos 母子健康手帳、受診票、歯ブラシ、替えのおむつ	23年5月1日～17日生 23年5月18日～31日生 23年11月1日～15日生 23年11月16日～30日生 ①② 月6日(月) ③④ 月27日(月) ①③午後1時～2時 ②④午後1時30分～2時30分	23年5月生 23年11月生 月1月21日(火) ①午後1時30分～2時 ②午後1時～1時30分	23年5月生 23年11月生 月1月20日(月) ①午後1時30分～2時 ②午後1時～1時30分	23年4・5月生 23年10・11月生 月1月28日(火) ①午後1時30分～2時 ②午後1時～1時30分
3歳児健診 Check-up para crianças de 3 anos 母子健康手帳、受診票、目と耳のアンケート、歯ブラシ	22年9月生 月1月7日(火)・14日(火)・21日(火) 午後0時50分～1時50分	22年9月生 月1月10日(金) 午後0時50分～1時30分	22年9月生 月1月24日(金) 午後0時50分～1時30分	※1月は実施しません。
妊産婦歯科健診 Exame dental para gestantes e pós-parturientes 母子健康手帳、歯ブラシ	妊婦、産婦（産後1年以内） 月1月20日(月) 午後1時30分～2時30分		妊婦、産婦（産後1年以内） 月1月6日(月) 午後1時30分～2時30分 ※場所…吉良保健センター	

問合先 市民病院 (☎56・3171)

小児外科医、栄養士、臨床心理士などが協力して、便秘の治療を行っていますので、気軽にご相談ください。

便秘がひどくなると、お腹が痛くなったり、排せつ時に硬くなったり便で肛門が切れてしまったりします。また、詰まっている便の間から無意識に便が漏れるようになることもあります。

多くのお子さんは、もともと腸の動きが低下しやすい体質が原因のようですが、引っ越しや入園などによる心因性の便秘もあります。また、まれに直腸や肛門に神経節がなくて直腸に便が溜まるヒルシユスプルング病などの先天性の病気が便秘の原因の場合もあります。

当院では、小児科医だけでなく、小児外科医、栄養士、臨床心理士などが協力して、便秘の治療を行っていますので、気軽にご相談ください。



小児科部長 馬庭浩子

市民病院Q&A

Q 保育園に通う子どもが便秘で、5日に1回しか便が出ません。時々腹痛もあります。どうしたらいいですか？

A 子どもは、生活習慣、ストレス、病気など原因はさまざまですが、悩んでいる親は少なくありません。

1月

子育て健康ガイド

Guia de saúde e Puericultura

問合先

◆地区の割り振り

- 西尾地区…一色・吉良・幡豆地区以外にお住まいの方
- 一色地区…一色町にお住まいの方
- 吉良地区…吉良町にお住まいの方
- 幡豆地区…東幡豆町、西幡豆町、鳥羽町、寺部町にお住まいの方

西尾地区	一色・吉良・幡豆地区
西尾市保健センター Nishio Hoken Center (☎ 57-0661 FAX 54-7866)	吉良保健センター Kira Hoken Center (☎ 32-3001 FAX 32-3144)

台風警報や東海地震予知情報（警戒宣言）が発令している場合は次のとおりです。

- ▶午前の事業…午前8時の時点で発令中の場合は中止します。
 - ▶午後の事業…午前11時の時点で発令中の場合は中止します。
- ※代替日などはお問い合わせください。

教室

- お住まいの地区に該当するセンターで受けてください。※一部地区を除く。
- 母子健康手帳を必ず持参してください。

地区名・場所	西尾地区 西尾市保健センター	一色・吉良・幡豆地区 吉良保健センター
マタニティクラス ☑講話、マタニティサロン	☑妊婦 ☑1月24日(金) ☑講話1「マタニティライフを快適に」 ☑午前9時45分～10時 ☑事前申し込みは不要。 ※場所…西尾市保健センター	
離乳食教室 ☑離乳食についての話など	☑25年6月1日～15日生まれの方の保護者………☑1月8日(水) ☑25年6月16日～30日生まれの方の保護者………☑1月22日(水) ☑午前9時30分～9時50分 ☑電話で西尾市保健センターへ。	☑25年6月生まれの方の保護者 ☑1月16日(水) ☑午前9時30分～9時50分 ☑電話で吉良保健センターへ。

相談

- お住まいの地区に該当するセンターで受けてください。※一部地区を除く。
- 都合により受けられない場合は、お問い合わせください。
- 1歳児育児相談、おめでとう相談、健康相談は申し込み不要です。

地区名・場所	西尾地区 西尾市保健センター	一色地区 一色健康センター	吉良地区 吉良保健センター	幡豆地区 幡豆いきいきセンター
1歳児育児相談 ☑育児・歯科相談 ☑母子健康手帳、受診票、歯ブラシ	☑25年1月1日～16日生……☑1月9日(木) ☑25年1月17日～31日生……☑1月23日(木) ☑午後1時～2時	☑25年1月1日～15日生……☑1月16日(木) ☑25年1月16日～31日生……☑1月23日(木) ☑午後1時～1時15分 ※場所…吉良保健センター		
おめでとう相談 ☑身体計測、母乳・育児相談など ☑母子健康手帳、バスタオル	☑生後4か月までのお子さん ☑1月7日(火)・24日(金) ☑午前9時30分～11時30分	☑1歳未満のお子さん ☑1月22日(木) ☑午前9時30分～11時	☑1歳未満のお子さん ☑1月15日(水) ☑午前9時30分～11時	☑1歳未満のお子さん ☑1月8日(水) ☑午前9時30分～11時
健康相談 ▶育児相談…☑乳幼児の発達や育児の悩み ☑母子健康手帳 ▶一般相談…☑健康や栄養など全般	☑1月20日(月) ☑午後1時30分～2時30分 ※医師による健康相談は午後2時から。	☑1月10日(金) ☑午前9時30分～11時	☑1月6日(月) ☑午後1時30分～2時30分	☑1月17日(金) ☑午前9時30分～11時
多胎児の会 ☑育児相談や母親同士の交流など ☑初めてのの方は電話で各会場へお申し込みください。	●さくらんぼクラブ ☑多胎児の親子、多胎妊娠中の妊婦 ☑1月21日(火) ☑午前10時～11時30分 ※場所…西尾市保健センター	●ふたごの母の会 ☑多胎児の親子、多胎妊娠中の妊婦 ☑1月7日(木) ☑午前10時～11時30分 ※場所…吉良保健センター		

※右ページへ。

予防接種名	対象	その他・注意
麻しん風しん(MR) <small>Vacina dupla (sarampo e rubéola)</small>	● 1期 対24年12月生	対象者には1歳児育児相談時に予診票兼接種依頼書をお渡します。対象以前に生まれた2歳未満のお子さんで、予診票兼接種依頼書がない方はお問い合わせください。
	● 2期 対19年4月2日～20年4月1日生 (年長児相当)	対象者には4月に予診票兼接種依頼書を郵送しました。
ジフテリア・破傷風混合(DT2期) <small>Vacina dupla (difteria e tétano) 2ª dose</small>	対13年4月2日～14年4月1日生 (小学6年生)	対象者には4月に予診票兼接種依頼書を郵送しました。
日本脳炎 <small>Encefalite Japonesa</small>	● 1期初回 対21年4月2日～22年4月1日生 (年少児相当)	今年度の申し込みは終了しました。
	● 1期追加 対20年4月2日～21年4月1日生 (年中児相当)	
	● 1期未了者 対7年4月2日～19年4月1日生 (小学1年生～高校3年生相当) で1期3回接種を終えていない方	
	● 2期 対9歳～高校3年生相当で1期3回接種を終えている方	
ヒブ・小児用肺炎球菌 <small>Vacina Hib Vacina pneumocócica pediátrica</small>	対25年10月生	対象者には生後2か月ごろまでに予診票兼接種依頼書を郵送しました。対象以前生まれで、接種を終えていない5歳未満の方は予診票兼接種依頼書をお渡します。母子健康手帳を持参の上、西尾地区は西尾市保健センター、一色・吉良・幡豆地区は吉良保健センターへお越しください。
子宮頸がん予防 <small>Vacina contra o câncer cervical ou do colo do útero (HPV papilomavírus humano)</small>	対中学1年生～高校1年生相当の女子	中学1年生、高校1年生相当の方には、4月に予診票兼接種依頼書を郵送しました。 中学2年生・3年生の方には、国の勧告に基づき予診票などの発送をしません。接種を希望する方は、お問い合わせください。

児童館だより

- 就学前のお子さんが参加する場合は、保護者同伴でお越しください。
- 詳細は各施設に、直接お問い合わせください。
- 児童館全般については、子育て支援課こども福祉担当(☎65・2108)へ。

内容	対象	日時など
▼中央児童館 (☎57・5661)		
ちびっこ集まれ	0～3歳	9日(木)…お正月遊び 23日(木)…おにたいじ 午前10時30分～11時 16日(木)…親子リズム 午前10時30分～11時30分
お茶会	小学生	16日(木) 午後4時～4時30分
おにたいじ	小学生	18日(土) 午後2時～2時30分
文字あそび	小学生	毎週木曜日 午後2時～4時30分
ギネスに挑戦	小学生	毎週金曜日 午後2時～4時30分
▼幡豆児童館 (☎63・0131)		
ちびっこ集まれ	0～3歳	8日(木)…絵本、手遊び 15日(木)…親子リズム 22日(木)…伝承遊び 29日(木)…節分遊び 午前10時30分～11時
たこを作ろう	3歳～小学生	5日(日) 午後1時30分～3時 ※要予約。
お正月遊び	3歳～小学生	19日(日) 午後1時30分～3時

内容	対象	日時など
▼一色児童センター (☎74・2800)		
ちびっこ集まれ	0～3歳	8日(木)…リズム遊び 22日(木)…親子体操 29日(木)…豆まき 午前10時30分～11時
身体測定	0～3歳	9日(木)・16日(木)・23日(木)・30日(木) 午前10時～正午
お正月遊び	3歳～小学生	12日(日) 午前10時30分～11時30分
毛糸の小物作り	3歳～小学生	18日(土) 午後2時～3時
お誕生会	0～3歳	30日(木) 午前11時～11時15分※要予約。
▼吉良児童館 (☎32・1191)		
ちびっこ集まれ	0～3歳	9日(木)…親子体操、ベビーマッサージ 16日(木)…リトミック 23日(木)…読み聞かせ 30日(木)…節分遊び 午前10時30分～11時
卓球で遊ぼう	小学生	11日(土) 午後1時30分～3時※要予約。
プラ版キーホルダー作り	小学生	25日(土) 午後1時30分～3時※要予約。

1月

予防接種ガイド

Guia de Vacina Preventiva

◆地区の割り振り

西尾地区…一色・吉良・幡豆地区以外にお住まいの方
 一色・吉良・幡豆地区…一色町、吉良町、東幡豆町、西幡豆町、
 鳥羽町、寺部町にお住まいの方
 全地区…市内にお住まいの方

問合先

西尾地区	一色・吉良・幡豆地区
西尾市保健センター Nishio Hoken Center (☎ 57・0661 FAX 54・7866)	吉良保健センター Kira Hoken Center (☎ 32・3001 FAX 32・3144)

☎はしか、水ぼうそう、とびひ、水いぼなどの感染症や発熱中のお子さんは、ほかのお子さんに感染する恐れがありますので、健診や予防接種を受けることができません。

Outros: As crianças com sarampo, catapora e doenças contagiosas, não poderão aplicar vacina ou fazer os exames periódicos, pois pode passar para outras crianças que se encontram no local.

集団接種

受付 午後 1 時～ 2 時 40 分 (予防接種開始は 1 時 55 分から)
 持参 母子健康手帳、予診票

予防接種名	対象地区	対象年齢・期日など	場所	その他・注意
BCG	西尾地区	☎25年 7 月 1 日～15 日生… …………… 1 月 15 日(水) ☎25年 7 月 16 日～31 日生… …………… 1 月 28 日(火)	西尾市保健センター	☎対象以外の 1 歳未満で接種が済んでいない方は、お問い合わせください。 ☎午前 11 時の時点で暴風警報や東海地震予知情報(警戒宣言)が発令中の場合は中止します。 ※代替日などはお問い合わせください。
	一色・吉良・幡豆地区	☎25年 7 月 1 日～15 日生… …………… 1 月 14 日(火) ☎25年 7 月 16 日～31 日生… …………… 1 月 31 日(金)	吉良保健センター	

個別接種

共通事項 指定医療機関へ予約をして、予診票兼接種依頼書と母子健康手帳を持参の上、期限内に接種してください。予診票兼接種依頼書がない場合はお問い合わせください。

予防接種名	対象	その他・注意
ジフテリア百日せき 破傷風ポリオ (4 種混合) <small>Vacina Quádrupla (coqueluche, difteria, tétano e poliomielite inativada)</small>	● 1 期初回 ☎25年 9 月生	☎対象者には生後 2 か月ごろに予診票兼接種依頼書を郵送しました。 ☎DPT またはポリオ(生・不活化ワクチン)を過去に接種したことがある 7 歳未満の方は、原則 4 種混合初回接種ができませんので、お問い合わせください。
	● 1 期追加 ☎1 期初回 3 回接種を終えた後、1 年を経過した 7 歳未満の方	☎対象者には 1 期初回 3 回接種を終えて 1 年 1 か月後に、予診票兼接種依頼書を郵送します。 ☎1 期初回 3 回接種を終えて 1 年 1 か月以上経過して、予診票兼接種依頼書がない場合はお問い合わせください。
ジフテリア百日せき 破傷風(DPT) <small>Vacina triplíce (coqueluche, difteria e tétano)</small>	● 1 期初回 ☎24年 6 月以前生まれで、1 期初回 3 回接種を終えていない 7 歳未満の方	☎対象者はお問い合わせください。 ☎予防接種手帳につづられている予診票や、集団接種用の予診票は使えません。
	● 1 期追加 ☎1 期初回 3 回接種を終えた後、1 年を経過した 7 歳未満の方	☎対象者には 1 期初回 3 回接種を終えて 1 年 1 か月後に、予診票兼接種依頼書を郵送します。 ☎予防接種手帳につづられている予診票や、集団接種用の予診票は使えません。
不活化ポリオ <small>Poliomielite</small>	● 1 期初回 ☎生ポリオワクチン 2 回接種を終えていない方、または生ポリオワクチンと不活化ポリオワクチンを合わせて 3 回接種を終えていない方	☎対象者は 24 年度までの予診票を新しい予診票兼接種依頼書に差し替えることが必要です。24 年度までの予診票と母子健康手帳を持参の上、西尾地区は西尾市保健センター、一色・吉良・幡豆地区は吉良保健センターへお越しください。 ☎生ポリオワクチンを 2 回接種した方は、不活化ポリオワクチンの接種は不要です。予防接種手帳につづられている予診票や、集団接種用の予診票は使えません。
	● 1 期追加 ☎不活化ポリオ 1 期初回 3 回接種を終えた後、1 年を経過した 7 歳未満の方	☎対象者には 1 期初回 3 回接種を終えて 1 年 1 か月後に、予診票兼接種依頼書を郵送します。 ☎任意(自費)接種を含めて、1 期初回 3 回接種を終えて 1 年 1 か月以上経過して、予診票兼接種依頼書がない場合はお問い合わせください。

※右ページへ。

1月の市民相談

●相談は全て無料です。相談日が祝日と重なった場合は原則としてお休みです。
●市役所の市民課・収納課・子ども課・福祉課にはポルトガル語を話せる職員（臨時職員）がいます。

No dep. de registo civil, coletoria municipal, dep. infantil, dep. de assistência social, trabalham funcionários que compreendem o idioma português.

相談	日	時	場所	主な相談内容	問合せ先
年金相談	1月9日(木)	午前10時～正午	市役所多目的室BCDE 市役所多目的室BCDE 吉良支所第1会議室 市役所多目的室BCDE	厚生年金・国民年金について。※受け付け状況により、相談時間終了前でも受け付けを終了する場合があります。	保険年金課国民年金担当 (☎65・2104)
	・16日(木)	午後1時～3時			
	・23日(木)	※受け付けは午前8時30分から。			
	・30日(木)				
行政評価苦情申立	1月6日(月)・20日(月)	午後1時30分～3時	市役所11相談室	市施策で申立人の利害に関する苦情 ※予約制。	企画政策課行政評価委員会 (☎65・2155)
消費生活相談	毎週月・木曜日	午前9時～正午 午後1時～4時	市役所11相談室 ※6日(月)・20日(月)の午後は市役所13相談室。	悪質商法や消費者トラブル、多重債務問題。※電話相談可。多重債務問題は面談のみ。	商工観光課商工担当 (☎65・2168)
労働相談	1月21日(火)	午後1時～4時	市役所11相談室	労働条件、解雇、賃金などの労働問題 ※予約制。予約は開催日前日の正午までに商工観光課商工担当へ。	〃
市税夜間納税相談	1月9日(木)	午後6時～8時	市役所収納課	市税の納税に関する相談(夜間)。納税も可	収納課徴収担当 (☎65・2129)
市税納税相談	1月26日(日)	午後1時～5時15分	市役所行政情報コーナー	市税の納税に関する相談。納税も可	〃
市民特別法律相談	1月7日(火)	午後1時30分～4時	市役所11相談室	法律的専門知識を有する相談。※予約制で各5人まで。予約は12月16日(月)から市民課窓口担当へ。	市民課窓口担当 (☎65・2101)
	・9日(木)		一色支所第1会議室		
	・11日(土)		寺津ふれあいセンター		
	・14日(火)		市役所11相談室		
	・16日(木)		幡豆支所第2会議室		
・23日(木)	吉良町公民館会議室2				
登記相談	1月8日(木)	午後1時～4時	市役所11相談室	土地などの売買や相続など	〃
司法書士法律相談	1月10日(金)	午後1時30分～4時	市役所11相談室	紛争の目的の価格が140万円以下の民事相談。※予約制で5人まで。予約は12月16日(月)から市民課窓口担当へ。	〃
行政相談	1月10日(金)	午前10時～正午	市役所11相談室 一色支所第1会議室	行政全般に対する苦情や要望	〃
人権相談	1月10日(金)	午後1時30分～4時 ※受け付けは午後3時30分まで。	吉良町公民館会議室2	いじめ、嫌がらせ、虐待、差別、セクハラ、DVなどの日常生活における心配ごとや悩みごと。※一色支所・総合福祉センターは弁護士同席。	〃
	・10日(金)		一色支所第1会議室		
	・17日(金)		幡豆いきいきセンター		
	・18日(土)		総合福祉センター		
外国人相談 Consulta para estrangeiros	1月17日(金) Dia 17 de janeiro (sexta-feira)	午後1時～4時 13h às 16h	市役所11相談室 11 Soudan-shitsu	スペイン語、ポルトガル語、英語による生活上、行政上の相談 Consultas gratuitas para estrangeiros com problemas na vida diária em espanhol, português e inglês	市民協働課市民協働担当 (☎65・2178) Seção de Trabalhos Comunitário
こころの健康相談	1月16日(木)	午後1時～5時	西尾市保健センター	心の悩みを抱える方やその家族からの相談。※予約制。予約は電話で各問合せ先へ。	西尾市保健センター(☎57・0661)、吉良保健センター(☎32・3001)
	・24日(金)		吉良保健センター		
育児・虐待相談	毎週月～金曜日	午前8時30分～午後5時	市役所家庭児童支援課	就園前のお子さんの発達や、育児全般、児童虐待について。※電話相談可。	家庭児童支援課要保護児童担当(☎56・3113)
DV相談	毎週月～金曜日	午前8時30分～午後5時	市役所家庭児童支援課	配偶者などからの暴力に関する相談。※電話相談可。	家庭児童支援課DV相談担当(☎56・3113)
児童相談	日曜日・祝日を除く毎日	午前9時～午後4時 ※土曜日は正午まで。	市役所家庭児童支援課 ※土曜日は多目的室A	児童の性格や家族関係、学校生活などの電話・面接相談。※予約も可。	家庭児童支援課児童相談担当(☎56・0324)
母子家庭相談	毎週月～金曜日	午前8時30分～午後5時	市役所家庭児童支援課	母子家庭の困りごとや自立生活に関すること	家庭児童支援課母子担当(☎65・2179)
児童巡回相談	1月9日(木)	午前10時～午後3時	総合福祉センター相談室	療育手帳の新規交付・再判定に関すること。事前に予約が必要	西三河福祉相談センター(☎0564・27・2779)
内職相談	毎週金曜日	午前10時～午後3時	総合福祉センター相談室	内職の紹介と事業所の登録	福祉課社会福祉担当(☎65・2114)
障害者虐待相談	毎週月～金曜日	午前8時30分～午後5時	障害者虐待防止センター(市役所福祉課内)	障害者に対する虐待に関する相談。※電話相談可。	障害者虐待防止センター(☎65・2117)
知的障害者相談	毎月第2水曜日	午前9時～正午	総合福祉センター相談室	知的障害者と家族の困りごと	福祉課障害者福祉担当(☎65・2113)
身体障害者相談	毎月第1・第4月曜日	午前9時～正午	総合福祉センター相談室	身体障害者と家族の困りごと	〃
結婚相談	毎週火曜日と毎月第1・第3日曜日	午後1時～3時	総合福祉センター相談室	結婚相手の紹介。※申込金500円と写真2枚が必要。	市社会福祉協議会総務課(☎56・5900)
児童・生徒心配ごと相談	毎週月～金曜日	午前9時～午後4時	中央ふれあいセンター 一色健康センター	小・中学生のいじめや不登校などに関する心配ごとや悩みごと。※面接相談可。	児童・生徒支援センター(☎57・0555/☎73・4572)
育児相談	毎週月～金曜日	午前8時30分～午後5時	子育て支援センター(ハツ面保育園内)	就学前のお子さんの育児、生活習慣、心配ごとなど	子育て支援センター(☎57・2602)

※西尾警察署の「困りごと相談☎57・0110」や名古屋法務局西尾支局の「人権相談☎57・2622(毎週水・木曜日、午前10時～午後4時)」、西三河県民生活プラザの「法律相談☎0564・27・0800(西三河総合庁舎1階、第2水曜日、午後1時30分～3時、要予約)」もご利用ください。

みんなの 情報ガイド



このコーナーの内容は市民の皆さんなどからの原稿を基に作成しています。費用が無料のもの、どなたでも参加できるもの、申し込み期限などの期日の定めがないものは、金額、対象者、期日を記載していません。紙面の都合で全てをお伝えできませんので詳細については各記事の問合せ先に確認してください。

催し

自然を楽しむ観察会

池や森など里山に集まる冬鳥、野鳥を散策しながら観察します。▶日時/12月28日(土)午前9時～正午▶集合場所/ネイチャーセンター(いきものふれあいの里内)▶定員/20人▶問合せ先/西三河自然観察会 松山(☎090・7616・2613/刈谷市半城西町)

催し

二胡体験会

二胡に興味のある方は、ぜひ参加してください。▶日時/2月3日(月)午前10時～11時30分▶場所/音楽祭館(緑町)▶定員/15人程度▶申込・問合せ先/12月24日(火)～1月15日(水)に、電話で池田(☎090・6097・5667/羽塚町)へ。ただし、日曜日、祝日を除く。

相談

第32回生活お困りごと無料相談

▶日時/2月2日(日)午前10時～午後3時30分▶場所/ナディアパークデザインセンタービル3階(名古屋市中区)▶内容/行政書士会、司法書士会、保険労務士会など、さまざまな分野の専門家が相談に応じます。▶問合せ先/愛知県司法書士会(☎052・683・6683)

講座

咲くからだヨガ教室

新年に新たな気持ちでヨガを始めませんか。▶日時/1月8日(水)・15日(水)午前10時～11時30分▶場所/吉良町上横須賀神ノ木45-4▶定員/10人程度▶費用/1回500円▶申込・問合せ先/電話またはEメールで咲くデザインカンパニー 藤井(☎090・5242・0184/✉designsyoga@yahoo.co.jp/一色町)へ。

催し

松原紗蓮氏講演会 命いっぱい抱きしめて

人と人とのつながりや命についてお話いただき、前向きに生きようと思う気持ちを持つ講演です。▶対象/子育て中のお母さんを歓迎しますが、どなたでも参加できます。▶日時/1月24日(金)午前10時～正午▶場所/総合福祉センター▶定員/30人▶その他/託児希望者は申し込み時に予約(7人程度)。▶申込・問合せ先/電話で託児ルームキッズ・ママ西尾店(☎53・3500/市子町)へ。

催し

へきなんたんトピア 1月の催し

◎たんトピア de 寒さを吹き飛ばそう!
▶期日/1月18日(土)・19日(日)▶内容など/①発電所探検ツアー…午前10時、午前11時、午後1時30分、午後2時30分 ②工作・ゲーム…午前9時～午後3時30分 ③サイエンスショー…19日のみ▶その他/それぞれ先着順で定員があります。詳しくはお問い合わせください。▶場所・問合せ先/電力館(☎0566・41・8500/碧南市港南町)◎花のスケッチ作品展▶期日/1月5日(日)～31日(金)▶場所・問合せ先/ヒーリングガーデン(☎0566・48・7236/碧南市港南町)

催し

オリエンテーリング大会 in 佐久島

地図とコンパスを使って、ほこらや古墳などを巡り、タイムを競います。▶日時/1月26日(日)午前10時5分～午後2時▶集合場所/佐久島海浜広場管理棟(佐久島東港から徒歩約5分)▶費用/1組(1～5人)500円▶その他/午前9時30分発の船に乗船してください。▶申込・問合せ先/住所・氏名・連絡先を、はがきまたは電話、ファクスで三河オリエンテーリングクラブ 小野盛光(〒444-0856岡崎市六名1丁目5-6/☎090・5855・4423/FAX0564・51・9992)へ。

その他

名鉄電車に乗って アイススケートに行こう

名鉄電車を利用してお越しになると、アイススケートの滑走料金が無料になります。▶期限/2月23日(日)▶時間/平日…正午～午後5時 土・日曜日、祝日、冬休み期間…午前10時～午後5時▶場所/あさひが丘スケートリンク(愛知こどもの国あさひが丘駐車場内)▶利用方法/帰りの乗車券をスケートリンク窓口に提示してください。▶その他/貸し靴料金(600円)、付き添い入場料(300円)は必要です。▶問合せ先/にしがま線応援団事務局(☎65・2107/交通対策課内)

募集

社交ダンスで生涯学習の向上と親睦を

社交ダンスで健康づくりをしながらふれあいの和を広げ、楽しく人生を過ごしましょう。▶日時/毎週土曜日午後7時30分～8時30分▶場所/吉良町公民館▶定員/10人程度▶申込・問合せ先/電話で伴(☎080・4221・8569/一色町)へ。

募集

小草池周辺の竹林整備ボランティアを募集

小草池周辺の竹林を整備して、竹の間伐作業を行います。▶日時/1月18日(日)午前10時▶集合場所/ネイチャーセンター(いきものふれあいの里内)▶定員/20人程度▶持ち物など/長袖・長ズボンで汚れてもよい服装、軍手、のこぎり(貸し出しあり)、タオル、飲み物など▶申込・問合せ先/1月17日(金)までに、住所・氏名・連絡先を電話またはファクスでしお環境市民塾 石崎(☎090・3569・7645/FAX52・4417/花蔵寺町)へ。

《このコーナーに掲載する記事を募集》申し込みは所定の投稿用紙に必要事項を記入の上、掲載を希望する号の前月の10日までに、直接またはファクスで秘書課広報担当(☎65・2159/FAX57・1313)へ。投稿用紙は同担当に用意。市のホームページからもダウンロードできます。ただし、紙面の都合により掲載できない場合もあります。営利目的や政治・宗教関係、特定の人や団体のみを対象とした記事などはお断りします。



伊藤 成那くん
(川口町)

平成24年6月生まれ
食いしん坊の成那くん
♡たくさん食べて、身
も心も大きく育ってね。



甲斐 よつ葉ちゃん
(吉良町)

平成23年6月生まれ
甘えっ子のよつ葉ちゃん。
優しいお姉ちゃん
になってね!



宮村 悠生くん
(丁田町)

平成23年12月生まれ
好奇心を大切に!
きっと楽しい未来が悠
生を待っているから♪



大澤 宗一郎くん
(富山町)

平成24年6月生まれ
笑顔がすてきな宗ちゃん♡
元気でみんなに愛
される子に育ってね!

キッズアルバム



村松 未佳子ちゃん
(中畑町)

平成23年6月生まれ
おしゃべり大好き♪
いつも家族を笑わせて
くれてありがとう♡



外山 幹大くん
(一色町)

平成24年6月生まれ
お姉ちゃんが大好きな
幹大くん。元気で優
い子に育ってね♡



波田野 優桜ちゃん
(会生町)

平成24年6月生まれ
まねっこが上手になっ
て、ますますかわいい
優桜♡大好きだよ~♪



鈴木 裕翔くん
(徳次町)

平成23年6月生まれ
歌が大好きな裕翔。い
つもみんなを笑顔に
してくれてありがとう☆

1月の休日診療案内 Consultas durante o feriado

在宅当番医 診療時間：午前9時～正午、午後1時～5時

1日(祝)	水谷眼科医院 (眼) 桜木町1丁目 ☎54・2688
2日(木)	西尾病院 (内・循内・消内・呼内・糖内・外・整・脳外・消・肛外・泌・麻・リハ) 和泉町 ☎57・5138
3日(金)	藤井皮フ科 (皮) 花ノ木町2丁目 ☎54・4478
5日(日)	加藤眼科医院 (眼) 矢曾根町赤地 ☎56・3308
12日(日)	小野田整形外科クリニック (整・麻・リウマチ) 丁田町上ノ切 ☎54・3022
13日(祝)	山田産婦人科 (産婦・内) 若松町 ☎56・3245
19日(日)	畠山耳鼻咽喉科医院 (耳) 寺津二丁目 ☎58・8067
26日(日)	西村皮フ科 (皮) 永吉四丁目 ☎54・1239

西尾市休日診療所 ☎55・0800

熊味町小松島12 (西尾市保健センター西隣)

●内科・小児科

受付時間 午前8時45分～11時30分
午後1時～4時30分

診療時間 午前9時～正午
午後1時～5時

●歯科

受付時間 午前8時45分～11時30分

診療時間 午前9時～正午

◆持ち物 健康保険証、医療費受給者証、診療費など

●休日・時間外の相談

▶救急医療情報センター(☎54・1133) …24時間対応で受診可能な医療機関を紹介します。

▶小児救急電話相談(☎#8000、☎052・962・9900) …夜間(午後7時～11時)に子どもの急病について相談に応じます。

編集雑記

早いもので平成25年最後の広報のお届けとなりました。このページの上段にある「キッズアルバム」も前回の抽選分による最後のお子さんの登場となりました。そして、先日、1月1日号から半年間の「キッズアルバム」のお子さんの抽選が行われました。応募数222通、厳正な抽選の結果、96人のお子さんが当選されました。およそ2.3人に1人の狭き門でした。次回の募集は5月1日号に掲載する予定です。お見逃しなく。(み)

[編集・発行]

〒445-8501

愛知県西尾市寄住町下田22

西尾市企画部秘書課

☎0563・56・2111 (代表)

☎0563・65・2159 (直通) / FAX0563・57・1313

URL (パソコン) <http://www.city.nishio.aichi.jp/>

(携帯電話) <http://www.city.nishio.aichi.jp/mob/>

E-mail nishio@city.nishio.lg.jp

●広報にしておは再生紙を使用しています。



バーコード対応の携帯電話で上のマークを読み取ってください。「モバイル@西尾市役所」で身近な生活情報が見られます。