

広報

No. 1331

毎月1日・16日発行

2013 8.1
Nishio City Newsletter



もくじ

- P2 榊原康正市政 第2章
- P4 没50周年 小説家尾崎士郎
- P6 ファミリー・サポート・センター
- P7 注目のトピックス
- P10 講座案内
- P12 お知らせ
- P21 西尾の古を探る
キッズアルバム
- P22 まちの話題
- P24 三河一色大提灯まつり
ハワイアンフェスティバル



榊原康正市政

第2章

民と官で手を携えオール西尾でまちづくり



5月26日に行われた西尾市長選挙で、再選を果たした榊原康正市長。7月5日から榊原市政の2期目がスタートしました。今号では、榊原市長の2期目としての初登庁の模様と2期目への決意について、お伝えします。

7月5日、榊原市長が2期目の就任日を迎え、市役所に初登庁しました。市役所正面玄関では、出迎えた職員からの拍手を浴びながら、笑顔で市長室に向かいました。

市長就任式での就任あいさつでは、職員に向け「全員野球で愛するふるさとのまちづくりに取り組んでいただきたい」と2期目への決意を述べました。また、この日は就任あいさつのため議長室を訪れ、小林敏秋議長と稲垣正明副議長と面会。固い握手を交わし、健全な市政運営を誓い合いました。



- 1 5月27日、山内玄治選挙管理委員長から当選証書を受け取る榊原市長
- 2 7月5日、就任のあいさつで議長室を訪れ、小林敏秋議長（右）と稲垣正明副議長（左）と握手
- 3 7月5日、職員を前に就任のあいさつをする榊原市長



さきばらやすまさ
榑原康正市長

昭和15年4月生まれの73歳。51歳で市議に初当選。以来、市議1期、県議4期を務め、現在市長2期目。桜木町在住。

榑原市長 2期目の決意

私は今回の選挙で幅広い年代層の皆さまにご支援をいただき、再選を果たせました。私は正直に努力する人が報われる、公正な社会をつくりたいとの思いで1期目を務めてきました。今でもその気持ちは変わっていません。初心を忘れず、地道に西尾市を良くしていきたいと思っています。2期目を迎えた私の最大の責務は、新「西尾市」の将来像と新たな可能性をはっきりと示し、次のステップへと礎づくりを前進させることです。

農業副都心構想

農業、漁業の6次産業化を進めるため「農業副都心構想」を掲げます。この構想は、市の中心地である憩の農園周辺に中核施設を建設するビッグプロジェクトです。この実現に向け、7月から農林水産課内に「6次産業創造プロジェクトチーム」を立ち上げました。年度内には構想やエリアを決定し、スピード感を持って整備計画の策定を進めます。

防災・減災対策の強化

喫緊の最重要課題は、市民の生命と財産を守る防災・減

災対策です。南海トラフ巨大地震では、本市で1800人が死亡するとの想定が県から発表されました。被害想定が最も大きかったのは建物の倒壊や火災による被害で、本市の住宅耐震化率は推計で約70%です。自主防災会の研修会などあらゆる機会を捉えて粘り強く啓発し、早急に耐震化を進めるように呼び掛けます。

園の給食費無料化

現在、保護者が負担している保育園・幼稚園の給食費の無料化を進めるとともに、少人数学級は小学2年生から3年生までの拡大を検討します。

医学生に奨学金制度

医療体制の充実や超高齢社会に対応するため、市民病院の医師不足解消策として、市



市民病院勤務を条件に医学生に対する奨学金制度を創設します。

太陽光発電事業促進



市有施設の屋根貸しによる太陽光発電事業をはじめ、メガソーラーの設置促進など、人と地球に優しいまちづくりに努めます。

「融和」と「協働」

「融和」と「協働」をさらに推し進め、あらゆる分野において市民の皆さまにお手伝いいただきながら市政を運営したいと考えています。

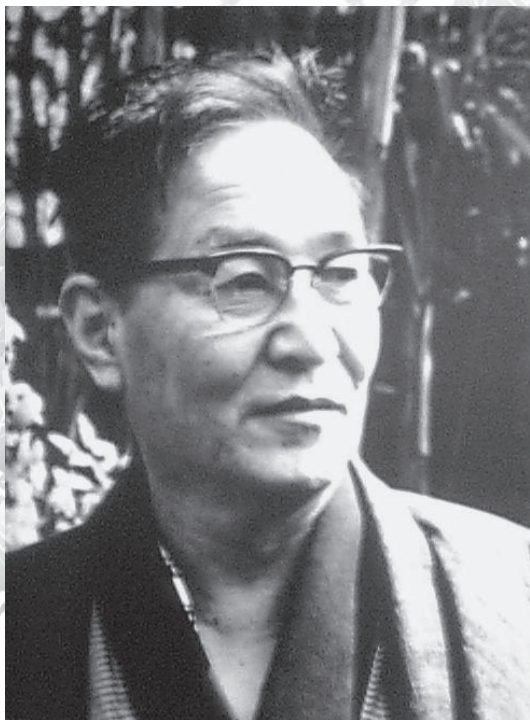
以上、一端を申し上げますが、民と官が手を携えオール西尾で愛するふるさとのまちづくりに全力で取り組む決意です。

没50周年

小説家

尾崎士郎

OZAKI SHIRO



「多くの人を愛し、多くの人に愛され、吐露する男。それが尾崎士郎君である」 武者小路実篤



平成26年2月19日、吉良町出身の小説家・尾崎士郎が亡くなって50年が経過します。これを機に、市では尾崎士郎没50周年記念事業実行委員会と協働で、さまざまな記念行事を開催します。今号では、尾崎士郎の66年の人生を振り返るとともに、尾崎士郎にちなんだ記念行事を紹介します。

生誕〜学生時代

明治31年2月5日に幡豆郡横須賀町（現吉良町上横須賀）の裕福な商家「辰巳屋」の三男として誕生。当時、自宅に横須賀郵便局が開設され、父嘉三郎が局長を務めていた。横須賀尋常小学校、県立第二中学校（現岡崎高校）を卒業し、早稲田大学高等予科に進学。雄弁会に所属し「早稲田騒動」の中心メンバーとして活躍する一方、在学中から社会主義者の堺利彦、山川均らの「売文社」に入社した。20歳の時、郵便局長を継いだ長兄の自殺により、実家が没落。月謝滞納などで大学を除籍となった。

作家活動開始

大正12年、新聞の懸賞小説で第二等に入選し、本格的な作家活動を開始した。また、この年には作家の宇野千代と結婚し、東京府荏原郡馬込村（現大田区馬込）に転居。仲間の作家たちを呼び寄せ、後に「馬込文

士村」と呼ばれた。

『人生劇場』の大ヒット

昭和8年、都新聞で『人生劇場（青春篇）』を連載、川端康成から絶賛され、37歳で一躍ベストセラー作家となる。『人生劇場』は全8編、26年間にわたって書きつづられた士郎の自伝的長編小説で、映画や舞台芝居などでも繰り返し上演された。また、歴史小説や故郷吉良を題材とした作品など数多くの著作を残した。

30年ぶりの帰郷

昭和22年、30年ぶりに横須賀村に帰郷し、村民の大歓迎を受け感激する。地元名士や同級生らが士郎の後援会「瓢山会」を組織し、以後度々吉良を訪れる。

飾らない率直な人柄で幅広い交友関係を持ち、酒と相撲を愛した士郎であったが、再発した腸がんによって、昭和39年2月に66年の生涯を終えた。

尾崎士郎没50周年記念行事

尾崎士郎没50周年記念事業実行委員会による記念行事

漫画『人生劇場』連載中

尾崎士郎の名作「人生劇場」が漫画でよみがえる。ホームページで連載中です。

■問合せ 尾崎士郎没50周年記念事業実行委員会 (☎090・1741・6580)



しろ君

そのほかの催しはこちらをご覧ください。
尾崎士郎没50周年記念事業実行委員会ホームページアドレス
<http://ameblo.jp/ozaki50th/>

「尾崎士郎50年」 検索

「尾崎士郎賞」

旧吉良町で25年間にわたり行ってきた「尾崎士郎作文賞」を発展させ「尾崎士郎賞」を創設します。

■問合せ 文化振興課文化財担当 (☎56・2459) / 岩瀬文庫内)



『人生劇場』青春編執筆当時の士郎

「尾崎士郎賞」 検索

尾崎士郎記念館企画展 没50周年記念「尾崎士郎記念館名品展」

■期間 9月26日(木)～26年3月2日(日)
■場所 尾崎士郎記念館(吉良町)
■問合せ 尾崎士郎記念館 (☎32・4646)
※9月23日までは「小説『空想部落』と馬込文士村」展を開催しています。

尾崎士郎記念館



◆開館時間 午前9時～午後5時
◆入館料 高校生以上300円
※中学生以下は無料。

市制60周年記念式典、尾崎士郎没50周年記念講演 石坂浩二講演会

昭和46年に放映されたテレビドラマ「人生劇場」で、主人公の青成瓢吉を演じた俳優の石坂浩二氏の講演会です。

■日時 12月15日(日) 午後(予定)
■場所 文化会館大ホール
■問合せ 企画政策課企画担当 (☎65・2154)

岩瀬文庫特別展 尾崎士郎没50周年記念「『人生劇場』中川一政挿絵展」

画家・中川一政が描いた『人生劇場』の挿絵原画を中心に展示します。
■期間 9月7日(土)～11月10日(日)
■場所 岩瀬文庫企画展示室(2階)
■問合せ 文化振興課文化財担当 (☎56・2459) / 岩瀬文庫内)



『人生劇場 青春篇』普及版 表紙原画

名鉄沿線ハイキング

名鉄西尾駅から上横須賀駅まで、尾崎士郎のゆかりの場所を歩いて巡ります。
■日時 11月16日(土) 午前(予定)
■場所 名鉄西尾駅集合
■問合せ 名古屋鉄道営業部 (☎052・825・3111)

～子育てのお手伝いをしてみませんか～

ファミリー・サポート・センター

「してほしい」と「してあげたい」を結びます

ちょっと子ども
を見てほしい

困ったときはお互いさま
預かってあげたい

子育て中
のお母さん
お父さん
のお手伝いを
したい

お手伝いしてくれる援助会員

「私たちはこんな動機で援助会員になりました！」

社会の役に立ちたい

自分も利用者でありながら、ほかの利用者の子育ても応援する「両方会員」という方がいます。何らかの形で「誰かの役に立ちたい」という思いで始めた方が多いようです。

きちんと勉強したい

援助会員は、子どもの保育や安全などについての講習を受けます。この機会にしっかり勉強して、ほかのボランティア活動やお孫さんとの接し方に生かしたいという方もいます。

自分もお世話になったから

「子育て中はたくさんの人に
お世話になりました。
今度は自分が同じよう
にお手伝いを
したいです」

子どもが好きだから

最も多い参加理由です。関わっているお子さんの成長が見られ、なんともいってもかわいい。これが一番大切なことですね。



手伝って
くれる人が
そばにいて
くれる
安心感

お願いする依頼会員

「私たちはこのように利用しています！」

送り迎えのお手伝い

子どもの習い事や保育園、幼稚園への送り迎えを希望する方が増えています。



お出掛け時に子どもを預かってもらおう

通院や用事、短期の仕事で預ける方が多いようです。



出産後のお手伝い

初めての子育てで24時間、緊張の毎日…。誰かが赤ちゃんの世話をしてくれたら…。ときには1人の時間が持てたら…。「援助会員さんに手伝ってもらって助かりました」



会員(援助会員・依頼会員・両方会員)募集中！

子育ては1人では本当に大変なことです。だからといって特別なことでもありません。つまり、子育ては誰もがお手伝いできることなのです。特別な資格は必要ありません。性別も問いません。「子どもが好き」であれば、あとは一緒に勉強しましょう。できるだけ多くの方にファミリー・サポート・センター

(ファミサポ)の活動を理解してもらい、参加していただきたいと願っています。

会員登録・問合先 ファミリー・サポート・センター
(☎57・5007/総合福祉センター内)

※援助会員・両方会員は11月28日(木)に開催する講習を受けていただきます。

中学生をシンガポール・マレーシアへ派遣

市教育委員会では、市内の中学2年生30人で構成する海外派遣団をシンガポールとマレーシアに派遣します。期間は8月15日～21日の7日間で、ホームステイや現地の学校への体験入学などを行います。

問合せ先 学校教育課国際交流担当 (☎65・2176)

▶派遣生=30人 鈴木悠生、阪部一樹、山本千鶴、小笠原葉南

(西尾中学校)、山口優太、伊藤慎之介、鈴木茉帆、鈴木利奈(鶴城中学校)、竹島康平、中嶋明卯、田中広美、深津涼音、高須菜緒(平坂中学校)、内田圭亮、松原美穂(寺津中学校)、川上裕太郎、三明純奈(福地中学校)、半田蒼、西尾佳称(東部中学校)、石川陽一、稲垣圭一郎、長田明香里、石川山水(一色中学校)、筒井柚香(佐久島



中学校)、尾崎楓太、齋藤紘範、森田紗世、山口侑那(吉良中学校)、大澤甚斗、松山実央(幡豆中学校)

▶引率者=5人 尾出秀夫(平坂中学校長)、藤井健一(寺津中学校教諭)、内木純子(三和小学校教諭)、石川清二(中畑小学校教諭)、豊田敦子(鶴城小学校教諭)

※順不同。敬称略。

西尾市の職員(高校卒)を募集

採用職種・予定人員・受験資格 下表のとおり

採用予定年月日 平成26年4月1日

試験日

▶第1日目試験…9月22日(日)

▶第2日目試験…9月25日(水)

試験会場 市役所

申込期間 8月1日(木)～13日(火) 午前8時30分～午後5時。ただし、土・日曜日を除く。

提出書類(各1通) ①受験申込書 ②自己紹介カード ③受験票 ④学業成績証明書 ⑤卒業また

は卒業見込証明書 ⑥身体検査書 ⑦身体障害者手帳の写し(身体障害者のみ)

※試験要項や受験申込書、自己紹介カード、受験票は人事課に用意。市ホームページからもダウンロードできます。

その他 自己紹介カードによる書類選考を行い、合格者のみ試験を行います。

申込・問合せ先 提出書類を持参の上、直接人事課人事担当(☎65・2152)へ。郵送での申し込みはできません。

採用職種	予定人員	受験資格	
		年齢	学歴・資格など<注1>
事務職 【身体障害者】	2人程度	昭和48年4月2日以降に生まれた方	高等学校を卒業または平成25年度中に卒業見込みで、身体障害者手帳の交付を受けており、自力で勤務公署へ通勤でき、介助者なしで職務を遂行できる方
技術職 【土木】	1人程度 ※身体障害者を含む。 <注2>	平成5年4月2日以降に生まれた方	高等学校で測量に関する科目を履修し、卒業または平成25年度中に卒業見込みの方<注3>
消防職	2人程度	平成5年4月2日以降に生まれた方	高等学校を卒業または平成25年度中に卒業見込みで、消防職務を遂行できる身体強健な方

<注1> 4年制大学、短期大学、高等専門学校、専門学校(修業年限が2年以上で、1,600時間以上の授業の履修を義務付けている専修学校専門課程)を卒業、卒業見込みまたは在学中の方は受験できません。

<注2> 身体障害者の方は、身体障害者手帳の交付を受けている方で、自力で勤務公署へ通勤でき、介助者なしで職務を遂行できる方に限ります。

<注3> 採用後の職務は、道路・公園・上下水道工事などの設計積算および工事監督などを予定しています。

公開事業診断

市では行財政改革を推進するため、過去2年間行ってきた事業仕分けに代わり、市民中心型の「公開事業診断」を行います。アドバイザー1人、市民選出のコーディネーター1人・診断員8人が5つの事業の必要性や事業主体の見直し、実施方法の改善などについて診断します。

診断の様子は、どなたでも傍聴できます。ぜひ、お越し

ください。

日時 8月11日(日) 午前9時30分～午後4時45分

場所 市役所多目的室（1階）

その他 ①事前申し込みは不要で、会場は自由に出入りできます ②診断対象事業などの詳細は、お問い合わせください。市ホームページでも閲覧できます。

問合せ先 企画政策課行革担当
(☎65・2155)



▲昨年度行われた事業仕分けの様子

貝吹のかぎ万燈

約900年の歴史を持つ夏の夜の風物詩。昔、僧兵の戦いの犠牲者の霊を弔うため万燈をたいたのが始まりと伝えられています。山の西側斜面に並べられた「スズミ」と呼ばれるたいまつ108基が点火されると、夜空に「かぎ」が浮かび上がり、幻想的な雰囲気が醸し

出されます。

なお、かぎ万燈を行うときは午後6時頃に山頂に火（親万灯）が灯りますが、中止のときは灯りません。

日時 8月14日(水) 午後8時30分点火

場所 万灯山（貝吹町）

問合せ先 市観光協会（☎65・2169 / 商工観光課内）



第65回西尾・米津の川まつり

戦没者や水難者の霊を慰めるために始まったお盆の行事で、今回で65回目を迎えます。矢作川米津橋の下流で読経が流れる中、川面には約2,000個の万灯が揺れ、空には約3,000発の花火が打ち上がります。幻想的な光の祭典に、ぜひお越しください。

日時 8月15日(木) 午後4

時30分～8時30分（花火は7時30分打ち上げ開始）
※荒天や河川増水の場合は、8月16日(金)に順延。

場所 矢作川米津橋下流
※名鉄米津駅から徒歩約5分。

その他 万灯は米津町内の商店などで販売します。

問合せ先 市観光協会（☎65・2169 / 商工観光課内）



第59回市民体育大会の出場者を募集

参加資格 市内在住、在勤または在学のアマチュア競技者

種目・開催日など 下表のとおり

申込方法 申込用紙に必要事項を記入の上、下表の各競技種目の申込期限までに、直接またはファクスで総合体育館（FAX54・7762）、中央体育館（FAX56・0456）、鶴城体育館（FAX55・0168）、一色B

& G 海洋センター（FAX74・0021）、吉良町公民館（FAX32・3866）、幡豆公民館（FAX62・2800）へ。

申込用紙は各施設に用意。

その他 総合開会式は10月4日(金)午後7時30分から総合体育館で行います。

問合先 市体育協会事務局（☎54・0002／総合体育館スポーツ課内）

▼種目・開催日など

種目	開催日	種別	会場	申込期限
陸上競技	10月5日(土)	小学校・中学校・一般の各男女	総合グラウンド	9月13日(金)
剣道	10月6日(日)	小学校・中学校・高校・一般の各男女	平坂中学校	9月3日(火)
ソフトテニス	9月29日(日)	一般男女、シニア60	西尾公園テニスコート	9月13日(金)
	〃	小学校男女	〃	〃
	10月5日(土)	中学校男子	〃	〃
	〃	中学校女子	東部中学校	〃
卓球	10月19日(土)	高校男女	西尾東高校	〃
	10月6日(日)	小学校・中学校・一般の各男女、ラージボール	総合体育館	9月20日(金)
弓道	9月21日(土)	高校男女	総合体育館	9月7日(土)
	9月29日(日)	中学校男女	〃	〃
	〃	一般男女	〃	〃
バレーボール	9月7日(土)	小学校女子(6人制)	中央体育館	8月29日(木)
	9月14日(土)	一般男子(6人制)	鶴城体育館	9月7日(土)
	9月29日(日)	高校男女(6人制)	中央体育館	9月20日(金)
	10月5日(土)	中学校男女(6人制)	〃	10月3日(木)
	10月20日(日)	ママさん(9人制)	総合体育館	10月11日(金)
ソフトバレーボール	10月6日(日)	トリム、レディース	一色町体育館、一色B&G海洋センター	9月15日(日)
柔道	10月6日(日)	小学校・中学校・高校・一般の各男女	中央体育館	9月15日(日)
バスケットボール	9月8日(日)	小学校男女	福地南部小、鶴城小	8月9日(金)
	9月21日(土)	高校男女	西尾東高校体育館	9月1日(日)
	9月29日(日)	一般男女	鶴城体育館、コミュニティ公園体育館	〃
	10月5日(土)・6日(日)	中学校男女	総合体育館、鶴城体育館	〃
	10月13日(日)	一般男子	総合体育館	〃
	10月20日(日)	一般男女(準決勝・決勝)	中央体育館	〃
アーチェリー	10月6日(日)	一般男女	市民運動広場	10月2日(水)
ソフトボール	9月22日(日)・29日(日)、10月6日(日)	一般男子	市民運動広場、吉良コミュニティ広場、矢作川西尾緑地ほか	9月1日(日)
	10月5日(土)	高校女子	一色高校	〃
	10月5日(土)・6日(日)	中学校女子	一色中学校	〃
	10月6日(日)	小学校男子	坂田球場ソフトボール場	〃
テニス	10月20日(日)	一般男子	市民運動広場	10月6日(日)
	〃	一般女子	鶴城公園、市民運動広場	〃
ゲートボール	10月6日(日)	一般男女	西野町スポーツ広場	9月15日(日)
バドミントン	9月29日(日)	小学校・一般の各男女	総合体育館	9月8日(日)
少林寺拳法	10月27日(日)	小学校・中学校・高校・一般の各男女	中央体育館武道場	9月29日(日)
サッカー	9月29日(日)、10月13日(日)	小学校(男女混成可)	矢作川西尾緑地ほか	8月31日(土)
	10月6日(日)	中学校(男女混成可)	みなとまち1号グラウンド	〃
	10月13日(日)	フリーの部(中学生以上、男女混成可)	みなとまち1号グラウンド	〃
グラウンドゴルフ	10月15日(火)	一般男女	矢作古川公園グラウンド・ゴルフ場	8月31日(土)
インディアカ	10月13日(日)	男女混合、一般女子、シニア男女混合	中央体育館	9月17日(火)
空手道	10月20日(日)	小学校・中学校・高校・一般の各男女	コミュニティ公園体育館	9月15日(日)

講座案内

共通事項 電話や郵送での申し込みはできません。代理人による申し込みもできます。申込者が少ないときは開講しない場合があります。
受講料 図教材費（材料費）

秋期スポーツ教室

対象 市内在住、在勤または在学の方

▶一般…高校生以上の方

※「⑫なぎなた」は小・中学生も参加可。

▶親子…就園前のひとり歩きができるお子さんとその保護者

申込期間 8月6日(火)～18日(日) 午前9時～午後8時。ただし、月曜日を除く。

申込方法 申込書に必要事項を記入の上、直接総合

体育館、中央体育館、鶴城体育館、一色B&G海洋センター、吉良町公民館、幡豆公民館へ。申込書は各施設に用意。

その他 申込期間内に定員を超えた場合は、8月21日(水)午前10時から総合体育館で公開抽選を行い、後日結果を郵送します。②⑥⑩⑭は雨天や臨時休館に伴う順延は行いません。

問合せ先 ▶西尾地区…スポーツ課振興担当（☎54・0002／総合体育館内）▶吉良地区…吉良町公民館（☎32・2151）

地区	対象	教室名	日時など	場所	定員	費用	講師
西尾地区	女性	①バレーボール	9月10日～12月10日の毎回火曜日 全10回 午前9時30分～11時30分	中央体育館	30人	☎3,000円	山根洋子氏
		②バドミントン	9月10日～12月17日の毎回火曜日 全10回 午前9時30分～11時30分	〃	〃	〃	森川慶子氏
		③卓球	9月11日～11月20日の毎回水曜日 全10回 午前9時30分～11時30分	総合体育館	35人	〃	石川孝子氏
		④健康体操	〃	〃	30人	〃	榊原節子氏
	女性	⑤エアロビクス	9月13日～11月22日の毎回金曜日 全10回 午前9時30分～11時30分	〃	〃	〃	市川妙子氏
		⑥硬式テニス	10月24日～12月26日の毎回木曜日 全10回 午前9時30分～11時30分	市民運動広場 テニスコート	〃	〃	河村昌昭氏
		⑦ソフトテニス	9月11日～11月13日の毎回水曜日 全10回 午前9時30分～11時30分	西尾公園 テニスコート	〃	〃	林正孝氏
	一般	⑧バドミントン	9月11日～11月20日の毎回水曜日 全10回 午後6時45分～8時45分	総合体育館	〃	〃	神谷昭賢氏
		⑨卓球	〃	〃	〃	〃	尾崎健二氏
		⑩エアロビクス	〃	〃	〃	〃	飯野優子氏
		⑪硬式テニス	10月25日～12月27日の毎回金曜日 全10回 午前9時30分～11時30分	市民運動広場 テニスコート	〃	〃	岸本洋征氏
		⑫なぎなた	9月14日～12月14日の毎回土曜日 全10回 午後1時30分～3時30分	総合体育館	〃	〃	近藤吟子氏
		⑬ラージボール卓球	9月21日～12月14日の毎回土曜日 全10回 午後2時30分～4時30分	中央体育館	〃	〃	杉浦勝氏
親子	⑭親子ふれあい体操 (火曜日コース)	9月10日～12月17日の毎回火曜日 全10回 午前10時～正午	総合体育館	30組	〃	中村里佳氏 柵木真里子氏	
	⑮親子ふれあい体操 (木曜日コース)	9月12日～11月21日の毎回木曜日 全10回 午前10時～正午	〃	〃	〃	〃	
吉良地区	女性	⑯ピラティス～インナーマッスルを鍛えましょう	9月10日～11月12日の毎回火曜日 全10回 午後1時30分～2時30分	吉良町公民館 和室	20人	〃	藤吉広美氏
		⑰アロマでリラックスヨガ	9月10日～11月12日の毎回火曜日 全10回 午後7時30分～8時45分	吉良町公民館 講堂	30人	〃	みつぎ 三樹ひろみ氏
		⑱フィットネスフラフラダンスのステップで有酸素運動	9月11日～11月20日の毎回水曜日 全10回 午後7時30分～8時30分	コミュニティ 公園研修室	15人	〃	星野光子氏
	一般	⑲はじめてのエアロビクス～楽しく体を動かしてみよう	9月12日～11月21日の毎回木曜日 全10回 午前10時～11時	吉良町公民館 講堂	30人	〃	〃
	親子	⑳親子トリム&エアロ	9月19日～12月5日の毎回木曜日 全10回 午前10時～11時30分	吉良野外趣味 活動施設	30組	〃	鈴木浩子氏 椿裕子氏

一色町公民館講座

対象 市内在住、在勤または在学の16歳以上の方
※「簡単足圧で健康になろう」は骨粗しょう症の
疑いがある方は受講できません。

申込期間 8月6日(火)～18日(日) 午前9時～午後8

時30分。ただし、月曜日を除く。

申込方法 直接一色町公民館へ。申込期間内に定員
を超えた場合は、初めて受講する方を優先の上、
抽選を行います。

問合せ先 一色町公民館 (☎72・3411)

講座名	日時など	内容	定員	費用	講師
スイーツデコ作り	9月10日～11月5日の毎回火曜日 全5回 午後1時30分～3時30分	本物のホイップクリームのような飾りなどを使い、小物を飾り付けます	15人	受1,000円 教2,500円	宮川典子氏
こけ玉作り	9月11日～11月13日の毎回水曜日 全3回 午後2時～4時	花や草、こけなどを使って、こけ玉を作ります	12人	受600円 教3,000円	橘三千治氏
初めての韓国語	9月14日～11月23日の毎回土曜日 全10回 午後1時30分～3時	ソウル出身の講師の指導で、簡単なあいさつから学びます	15人	受2,000円 教200円	手島良美氏
アコースティックギター	9月14日～26年1月25日の毎回土曜日 全10回 午後5時～7時	ギターの基礎と演奏の基礎テクニックなどを学びます	10人	受2,000円	石川晴正氏
ビデオ撮影講座	9月22日～10月20日の毎回日曜日 全3回 午前10時～正午	子どもの撮影や旅行の記録など簡単なテクニックを教えます	10人	受600円	加藤行延氏
簡単足圧で健康になろう	9月27日～11月22日の毎回金曜日 全5回 午前10時～11時30分	ペアになって足の裏で相手の足を押す血行がよくなる足圧を学びます	10人	受1,000円	木村直美氏

対象 市内在住、在勤または在学の16歳以上の方
申込期間 8月6日(火)～21日(水) 午前9時～午後8
時30分。ただし、月曜日を除く。

申込方法 直接一色町公民館へ。申込期間内に定員
を超えた場合は抽選。

問合せ先 一色町公民館 (☎72・3411)

講座名	日時	内容	定員	費用	講師
体験なんでも屋 魚さばき体験	9月7日(土) 午前9時30分～11時30分	魚料理のレパトリーを広げる魚のさばき方を学びます	12人	受200円 教1,000円	新実真智子氏

ハツ面ふれあいセンター中期講座

対象 16歳以上の方。市内在住、在勤または在学の方を優先。

申込期間 8月10日(土)午前10時～17日(土)午後9時。
ただし、月曜日を除く。

申込方法 受講料を持参の上、直接ハツ面ふれあい
センターへ。先着順。ただし、申込開始時に定員
を超えた場合は、初めて受講する方を優先の上、
その場で抽選を行います。

問合せ先 ハツ面ふれあいセンター (☎57・7776)

講座名	日時など	内容	定員	費用	講師
やさしい民謡	8月21日～9月18日の毎週水曜日 全5回 午後7時30分～9時	三味線や太鼓に合わせて民謡を楽しみます	10人	受1,000円	杉浦加代子氏
陶芸実習	9月1日～29日の毎週日曜日 全5回 午前9時30分～11時30分	湯飲みや皿などの作り方を基本から学びます	10人	受1,000円 教1,000円 ※焼成費1作品200円程度。	齊藤豊氏

西尾勤労会館講座

対象 市内在住または在勤の方。ただし、中学生以下のお子さんを除く。

申込期間 8月18日(日)～25日(日) 午前9時～午後8

時。ただし、月曜日を除く。

申込方法 費用(「初心者さん集まれガーデン教室」
は3,000円)を持参の上、直接西尾勤労会館へ。先
着順。

問合せ先 西尾勤労会館 (☎59・1100)

講座名	日時など	内容	定員	費用	講師
韓国語入門	9月3日～12月10日の毎回火曜日 全10回 午後6時30分～8時	ハングル文字や発音、基本的なあいさつなど簡単な日常会話を学びます	15人	受1,000円 教200円	金承一氏
初心者のための「和太鼓入門」	9月3日～12月10日の毎回火曜日 全10回 午後1時30分～3時	千人太鼓の講師から太鼓の基本を学びます	12人	受1,000円 教1,000円	山田麻友氏
かんたんタオル体操	9月4日～12月4日の毎回水曜日 全10回 午後7時～8時30分	タオルを使って肩甲骨などを伸ばし身体のバランスを整えます	12人	受1,000円	成相至子氏
初心者さん集まれガーデン教室	9月11日～26年2月26日の毎回水曜日 全10回 午後1時30分～3時	寄せ植え、こけ玉など季節の花を使い、コンテナガーデンを学びます	15人	受1,000円 教1回2,000円	判治隆子氏

スポーツ教室 水泳後期コース

対象 市内在住の園児・小学生
場所 一色B & G海洋センター
申込期間 8月7日(水)～18日(木) 午前9時～午後8時30分。ただし、月曜日を除く。
申込方法 申込書に必要事項を記入の上、直接総合体育館、中央体育館、鶴城体育館、一色B & G海洋センター、吉良町公民館、幡豆公民館へ。申込

書は各施設に用意。申し込みは1人1講座に限ります。
その他 申込期間内に定員を超えた場合は、前期に受講していない方を優先の上、8月21日(水)午前10時から一色B & G海洋センターで公開抽選を行い、後日結果を郵送します。
問合せ先 NPO法人スポーツクラブいっしき事務局 (☎77・2858/一色B & G海洋センター内)、一色B & G海洋センター (☎73・6187)

教室名	日時など	内容	費用	定員
年少児の水泳	9月11日～11月27日の毎週水曜日 全12回 午後4時30分～5時20分	B & G財団のアクアリズム運動プログラムを取り入れ、楽しい雰囲気です。	☎6,000円	22人
年中児の水泳	9月12日～11月28日の毎週木曜日 全12回 午後4時30分～5時25分			27人
年長児の水泳	9月13日～11月29日の毎週金曜日 全12回 午後4時30分～5時25分			32人
小学生の初級水泳	9月11日～11月27日の毎週水曜日 全12回 午後5時30分～6時30分	潜ること、浮くことから練習し、クロールで泳ぐことを目指します	☎6,000円	36人
	9月12日～11月28日の毎週木曜日 全12回 午後5時30分～6時30分			36人
	9月13日～11月29日の毎週金曜日 全12回 午後5時30分～6時30分			36人
小学生の中級水泳	9月14日～12月7日の毎回土曜日 全12回 午後6時～7時	クロール15m以上の泳力がある方を対象に、クロールフォームの完成と背泳ぎの練習をします	☎6,000円	30人

岩瀬文庫で開催中の企画展「旅への誘い〜江戸時代の旅の本から〜」に展示している作品をテキストに、くずし字で書かれた書物の読み方を、初心者にも分かりやすく学びます。

日時 8月31日(土) ①午前10時30分 ②午後1時30分
 ※①②とも同じ内容。
場所 岩瀬文庫地階研修ホール
定員 各30人
費用 1000円(資料代)
申込・問合せ先 8月17日(土)午前9時から、直接または電話で岩瀬文庫(☎56・2459)へ。

岩瀬文庫古文書講座「江戸時代の旅の旅案内を読んでみよう」



西尾市役所代表 ☎56・2111
 一色支所代表 ☎72・7111
 吉良支所代表 ☎32・1111
 幡豆支所代表 ☎62・5511

親子の食育教室

その他 事前に資料をお渡しします。

対象 市内在住の年長児相当の小学生のお子さんとその保護者
日時 8月19日(月) 午前10時～午後1時
場所 西尾市保健センター
内容 乳製品を使ったカルシウムたっぷりな料理を親子で楽しく作ります。
 ※7月24日(水)開催の親子料理教室と同メニューです。
定員 16組(先着順)
 ※1組につき、お子さんは3人まで。
参加料 1人400円
持ち物 エプロン、三角巾、手拭きタオル、子ども用上履き
主催 西尾市食生活改善クラブ
申込・問合せ先 8月6日(水)午前9時から、電話で西尾市保健センター(☎57・0061)へ。



ヘルシー料理教室

対象 市内在住の方
日時 9月10日(火) 午前10時～正午
場所 吉良保健センター
内容 野菜を中心にした料理を作ります。
定員 25人(先着順)
参加料 600円
講師 健康づくりボランティア
持ち物 布巾、エプロン
実施団体 健康づくりボランティア
ティア 地産地消クッキングクラブ
申込・問合せ 8月7日(水)午前8時30分から、電話で吉良保健センター(☎32・3001)へ。



第40回市民歴史講演会 仁の乱以降の吉良庄の動向

日時 8月25日(木) 午後1時30分
場所 文化会館302会議室(3階)

定員 100人程度
講師 文化振興課市史編纂担当 松井直樹氏
入場料 無料
その他 事前申し込みは不要
問合せ先 西尾文化協会事務局(☎56・5757/文化会館内)

市立看護専門学校特別講演会

日時 8月30日(金) 午後2時50分～4時20分
場所 市立看護専門学校講堂
演題 「心を育み 心を癒やす おはなしの世界」
定員 50人(先着順)
参加料 無料
講師 元民放ラジオ局アナウンサー 絵本読み聞かせ講座講師 川瀬陽子氏
申込・問合せ 8月23日(金)までに、直接市立看護専門学校(☎54・8800)へ。

幼稚園ウィークinあいちinにしお

公立幼稚園の教育を理解していただくために開催します。親子で幼稚園の環境を生かした遊びが体験できます。ぜひ、お越しください。
対象 就園前、就学前のお子さんとその保護者

日時 8月24日(土) 午前9時40分～11時30分
場所 鶴城幼稚園・鶴城ふれあいセンター
内容 園庭・保育室で遊んだり、ふれあいセンターでバルーンアートを見たり、作品に触れたりして楽しみます。
参加料 無料
駐車場 鶴城小学校運動場
その他 汚れたり濡れたりしてもよい服装でお越しください。
問合せ先 鶴城幼稚園(☎56・3926)

婚活料理教室「ここからキッチン」in佐久島

市の食育推進事業の一環として、若い世代の方に楽しく料理をして食事してもらうために、「婚活料理教室「ここからキッチン」」を行います。佐久島の魅力も味わいながらアウトドアクッキングに挑戦します。ぜひ、ご参加ください。
対象 20歳以上の未婚の方
 ※市内在住または在勤の方を優先。
日時 9月8日(日) 午前9時～午後3時頃
場所 佐久島クラインガルテ

ン(午前9時から佐久島行船のりばで受け付け)
内容 地元産食材を使った簡単なアウトドアクッキング
定員 男女各10人
参加料 4000円(往復渡船料・材料費などを含む)
講師 佐久島美食分科会会員
持ち物など エプロン、三角巾、布巾(2枚)、動きやすい服装
申込・問合せ先 8月12日(月)までに住所・氏名・年齢・電話番号を記入の上、直接または郵送、ファクス、Eメールで農林水産課農畜産担当(〒445-18501住所不要/☎57・1322/✉osun@city.nishio.jp/☎65・2135)へ。電話での申し込みはできません。
その他 定員を超えた場合は、市内在住または在勤の方を優先の上、抽選を行い、結果を連絡します。



広告

赤ちゃんが直に
触れるから...
子どもに優しい
素材にこだわります。

詳しくはwebか 54-0163へ
酒井設計室
西尾市神下町8

市街化調整区域の土地利用・売買にはさまざまな法的制限があります

農地転用 建築許可
売買 賃貸 相続

調整区域・農地のことなら経験と実績の

正海行政書士事務所
西尾市住崎四丁目106番地 行政書士 正海 浩

私たちも相談しました!

ご相談はお気軽に
0563-54-7707

墓石

すべてを忘れあの人を
偲ぶ場所がある...
石のおかだや

☎0120-54-2514
http://ishinookadaya.com

本店・西尾市今川町馬捨場41-1(西尾郵便局南400m)
貝吹店・西尾市貝吹町金菖10-1(永良バス停前)

スポーツ

スポーツ推進委員会 ユニバーサルホッケー教室



日ごろの運動不足解消、地域の交流を深めるため、スポーツ推進委員会主催のユニバーサルホッケーは室内で行うホッケーで、誰でも気軽に楽しめます。

対象 市内在住または在学の小学生とその保護者

日時 9月7日(出)・14日(出)
・28日(出) 全3回 午後1時30分～3時

場所 西尾小学校体育館

定員 30人(先着順)

参加料 300円(傷害保険料を含む)

※初回にお持ちください。
持ち物 室内用運動靴

申込期間 8月7日(水)～25日(日)

申込方法 氏名・住所・年齢・電話番号、ユニバーサルホッケー参加希望と記入の上、直接またはファクス、Eメールでスポーツ課(℡54・7762 / ✉sports@city.nishio.lg.jp / 総合体育館内)へ。

問合せ先 スポーツ課振興担当(℡54・0002)、西尾中学校区スポーツ推進委員 松崎(℡56・8130)

はず大運動会参加チーム募集

対象 市内在住、在勤または在学の中学生以上の方15人以上で編成された団体。ただし、順延の場合も参加できること。

日時 10月27日(日) 午前8時



30分～午後3時頃
※雨天の場合は11月3日(日)に順延。

場所 幡豆小学校運動場

種目 障害物リレー、ビーチフラッグ、グループ対抗リレーなど

※変更する場合があります。

定員 30チーム(先着順)

参加料 無料

申込期間 8月9日(金)～18日(日)

申込・問合せ先 直接幡豆公民館(℡63・0129)へ。

第1回西尾フットサル教室

参加資格 市内在住の小学3～6年生の男女

日時など 10月～26年3月の第2・第4木曜日 全12回

▼3・4年生：午後5時20分～6時50分

▼5・6年生：午後7時～8時45分

場所 中央体育館

定員 各学年20人(先着順)

参加料 5000円(傷害保険・個人ビブス代を含む)

申込方法 8月31日(出)午後6時～8時45分に、申込用紙に必要事項を記入の上、参加料を添えて、直接中央体育館へ。9月1日(日)～8日(日)は、市サッカー協会 石



川へ連絡をしてください。
※申込用紙は、8月1日から総合体育館、中央体育館に用意。

主催 市サッカー協会

問合せ先 市サッカー協会 石川(℡090・2184・9647) 市体育協会事務局(℡54・0002 / 総合体育館スポーツ課内)

福祉

出産育児一時金・葬祭費

国民健康保険・後期高齢者医療保険には、病気やけがで治療を受けた際の療養給付のほか「出産育児一時金」や「葬祭費」の給付があります。該当する方は申請してください。

●**出産育児一時金(支給額：42万円)**

国民健康保険の被保険者が出産したときに支給されます。ただし、被保険者が国民健康保険に加入する6か月前に社会保険などの資格が1年以上ある場合は、国民健康保険からは支給されませんので、加入していた社会保険にお問い合わせください。

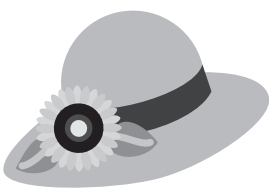
出産育児一時金の直接支払制度を利用する場合は、医療機関などに被保険者証を提示し、直接支払制度を利用する旨を伝えてください。

●**葬祭費(支給額：5万円)**

国民健康保険・後期高齢者医療保険の被保険者が死亡したときに、葬儀を行った方に支給します。

※国民健康保険税・後期高齢者医療保険料に滞納がある方には、葬祭費の給付を一時差し止めることがあります。

問合せ先 保険年金課国民健康保険担当(℡65・2103)、医療担当(℡65・2105)



8月の献血

日時・場所 ▼8月8日(木)
 午前9時30分～11時30分：
 JA西三河本店 ▼8月24
 日(土) 午前10時～11時30分、
 午後1時～3時30分、25日
 (日) 午前10時～11時30分、
 午後1時～3時30分：中京
 テレビハウジングプラザ西
 尾

実施主体 愛知県赤十字血液



リサイクルプラザ情報

展示品 家具・自転車・小物など

展示・入札期間 1日(木)～24日(土)
 開館時間 午前9時～正午、午後1時～3時 ※土曜日は午前のみ開館。
 開札日時 25日(日) 午前10時
 引取期間 25日(日)～28日(水)
 引取方法 落札価格(現金)で品物と交換
 その他 落札者には通知します。

講習会 鉢カバーをつくろう

日時 8月21日(木) 午前10時～正午
 会場 学習室(2階)
 定員 10人程度(先着順)
 参加料 無料
 持ち物 牛乳パック、和紙、厚紙
 申込期間 1日(木)～20日(火)
 申込方法 直接または電話で、リサイクルプラザへ。

場所・問合先

リサイクルプラザ(吉良町岡山/クリーンセンター内/☎34・8114)
 休館日 日曜・祝日 ※開札日を除く。

センター
 その他 より安全な血液を確保するため、問診票をもとに医師が総合的に判断し、献血の適否を決定します。

問合先 福祉課社会福祉担当
 (☎65・2114)

特別児童扶養手当の所得状況届の提出を

特別児童扶養手当を受給している方は所得状況届を提出してください。休日・夜間受け付けも行います。提出しないと8月以降の手当が受けられませんので、ご注意ください。所得状況届は、8月9日までに郵送します。書類が届かない場合はお問い合わせください。
 届出期間 8月12日(月)～9月10日(火)

●休日の受付日時と場所

▼8月17日(土) 午前9時～午後3時：市役所多目的室(1階) ▼8月24日(土) 午前9時～午後3時：吉良支所生活課

●夜間受付の日時と場所

▼8月22日(木) 午後5時30分～8時：市役所多目的室(1階)

◆共通事項

持ち物 ①認め印 ②送付された所得状況届 ③特別児童扶養手当証書(支給停止者を除く)

その他 児童扶養手当の現況届、県・市遺児手当の所得状況届も受け付けます。

届け出・問合先 子育て支援課 手当担当(☎65・2109)

特別障害者手当などの所得状況届の提出を

特別障害者手当、障害児福祉手当、経過的福祉手当、県在宅重度障害者手当を受給している方は、所得状況届を提出してください。提出しないと8月以降の手当が受けられませんので、ご注意ください。所得状況届は、8月上旬に郵送します。書類が届かない場合はお問い合わせください。

届出期間 8月12日(月)～9月10日(火)

届け出・問合先 福祉課障害者福祉担当(☎65・2113)

児童扶養手当 特別児童扶養手当を振り込みます

児童扶養手当・特別児童扶養手当8月期分(4月～7月分)を8月9日(金)に振り込みます。金融機関で確認ください。

問合先 子育て支援課 手当担当(☎65・2109)

特別障害者手当などを振り込みます

特別障害者手当・障害児福祉手当・経過的福祉手当8月期分(5月～7月分)を8月9日(金)に振り込みます。金融機関で確認ください。

問合先 福祉課障害者福祉担当(☎65・2113)



家族葬 葬儀一式 25万円(税別)
 内容：白木祭壇・遺影(4つ切り)・棺・棺用布団
 供え物(果物一対)・ドライアイス(初回分のみ)
 白木位牌・焼香用具(50名様)
 受付用具一式・枕机一式(線香・蝋燭付き)
 司会(お通夜・告別式)・骨飾り一式(線香・蝋燭付き)
 人件費(必要に応じて)・設営・撤去、運搬費(必要に応じて)
 電極車・式場使用料(お通夜・告別式)
 ※追加プランについては別途ご相談ください。
福祉葬祭やすらぎホール
 西尾市熊味町中泊原 47-1(西尾市民病院前)
 NPO法人三河市民福祉会 ☎(0563)57-1210

大斗工務店 大斗一級建築設計室
 株式会社
 検索 大斗工務店
<http://www.katch.ne.jp/~daito/>
 西尾市新在家町中土井 41-2 ☎(0563)56-1121

住宅・店舗リフォームの事なら **ゆいリビング**
 ゆいインテリアデザイン建築士事務所
 次はあなた?
 Tel: 0563-54-8332
 熊味町小松島 46-1 ゆいリビング 検索

募集

図書館の雑誌スポンサーを募集します

図書館では、雑誌の購入費用を負担していただける企業や団体などを募集しています。最新号カバー表面と雑誌架にスポンサー名、カバー裏面に広告を掲載することができ、ます。ただし、広告内容は西尾市広告掲載基準に基づきます。応募資格 企業や店舗、団体または個人

申込期間 随時受け付けます。
 申込方法 申込書に必要事項を記入の上、掲載を希望する広告案を添えて、西尾市立図書館または一色学びの館、吉良図書館、幡豆図書館へ。申込書は各館に用意。市ホームページからもダウンロードできます。
 問合先 西尾市立図書館 (☎56・6200)



その他

防火管理講習会
 甲(新規)乙共通過程

講習日 ▼甲種(新規) : 10月2日(水)・3日(木) ▼乙種 : 2日(水)
 場所 市消防本部大会議室(3階)
 定員 80人(先着順)
 費用 3400円(テキスト代)
 ※当日持参してください。
 申込期間 8月5日(月)〜9月6日(金)
 申込・問合先 申込書に必要事項を記入の上、直接市消防本部予防課予防査察担当(☎56・2143)へ。申込書は同課に用意。市ホームページからもダウンロードできます。

耐震改修等の無料相談会

東海・東南海・南海などの大型地震に備え、「我が家の安全・家族の安心」を確保するために、建物の耐震診断や耐震改修が重要です。耐震改修等の無料相談会を

開催しますので、ぜひお越しください。
 日時・場所 ▼8月18日(日) 午前9時30分〜午後4時 : 吉良町公民館2階ロビー
 ▼8月19日(月) 午前9時30分〜午後4時 : 市役所市民ロビー(1階)

相談料 無料
 主催 (公社) 愛知県建築士事務所協会西尾支部
 問合先 建築課建築担当(☎65・2148)

西三河都市計画変更案の縦覧(市決定)

縦覧期間 8月12日(月)〜26日(月)
 縦覧場所 都市計画課
 縦覧の内容 門内第2地区計画の決定、生産緑地地区の変更
 その他 縦覧期間中、市に対して意見書を提出することができます。
 意見書の提出先・問合先 都市計画課計画担当(☎65・2144)

原爆死没者の慰霊と恒久平和の祈りをささげまじょう

原爆で亡くなられた方のご冥福と恒久平和を祈念し、原

市営住宅入居者募集

Inscrições dos Apartamentos Municipais Abertas

申込期間 8月6日(火)〜13日(火)
 入居可能日 10月1日(火)

住宅名	間取り	家賃(円)	戸数
下町住宅 (下町宮東12-1)	3階 3DK 水洗	15,300 〜30,200	1 (一般世帯向)
中野郷住宅 (中原町半谷20)	2階 3DK水洗	9,000 〜17,700	1 (一般世帯向)

抽選日時 8月20日(火) 午前10時開始

その他 単身者向は年齢などに制限があります。また、上記以外で随時入居できる住宅を用意できる場合があります。

申込・問合先 建築課管理・住宅担当(☎65・2146)

爆投下の日と終戦の日に、1分間の黙とうをささげまじょう。

日時 ▼広島投下の日 : 8月6日(火) 午前8時15分
 ▼長崎投下の日 : 8月9日(金) 午前11時2分
 ▼終戦の日 : 8月15日(水) 正午
 問合先 総務課庶務担当(☎65・2164)

暴風雨時のみ出っくしん

台風などにより暴風警報が発令された場合、ごみ出しは次のようにしてください。
 ●燃えるごみなど、市の指定袋を使用して出すごみ

収集日当日の日の出時点で、暴風警報が発令されている場

合は、危険ですのでごみ出しは自粛してください。

●資源物など、事前にコンテナを設置して回収するごみ
 コンテナ設置時に暴風警報が発令されている場合は、飛散防止のためコンテナの設置を中止します。これに伴い、資源物などの回収も中止となります。なお、ごみ出しやコンテナ設置が終了した後に暴風警報が発令された場合は、作業の安全を確認し回収します。天候により危険と判断した場合は、次の回の回収になることがありますのでご了承ください。

問合先 ごみ減量課ごみ減量担当(☎65・2183/水道庁舎内)

障害のある方への手当などを紹介します

障害者や障害児の福祉増進のため、福祉手当支給制度があります。対象になると思われる方で、手当支給の申請をしていない方はお申し出ください。ただし、各手当を受給するには所得制限があります。

●特別障害者手当

対象 20歳以上（施設入所者、長期入院者を除く）で心身に著しい重度の障害があり、診断書などで常時特別な介護が必要と認められ、障害の程度が次のいずれかに該当する方

種別と手当月額 ▶ **A種（33,110円）**…身体障害1級相当の障害とI Q35以下の合併の方

▶ **B種（27,310円）**…身体障害1級相当の障害がある方またはI Q20以下（一部）の方

▶ **C種（26,260円）**…A・B種と同程度の障害や病状のある方

支払月 5月、8月、11月、2月

●障害児福祉手当

対象 20歳未満（障害を事由とした年金受給者、施設入所者を除く）で、心身に著しい重度の障害があり、診断書などで常時特別な介護が必要と認められ、障害の程度が次のいずれかに該当する方

種別と手当月額 ▶ **A種（21,180円）**…身体障害1・2級（一部）とI Q35以下の合併の方

▶ **B種（15,430円）**…身体障害1・2級（一部）の方またはI Q20以下の方

▶ **C種（14,280円）**…A・B種と同程度の障害や病状のある方

支払月 5月、8月、11月、2月

●愛知県在宅重度障害者手当

対象 在宅で次のいずれかに該当する方

種別と手当月額 ▶ **1種（15,500円）**…身体障害1・2級とI Q35以下の合併の方 ▶ **2種（6,750円）**…身体障害1・2級の方またはI Q35以下の方、身体障害3級とI Q50以下の合併の方

※65歳以上で新たに障害者となり、手当種別「2種」に該当する方は対象外。また、特別障害者手当・障害児福祉手当を受給している方を除く。

支払月 4月、8月、12月

支払月 4月、8月、12月

●障害者扶助料

対象 身体障害者手帳や精神障害者保健福祉手帳、療育手帳を持っている方

手当月額 ▶ 身体障害1・2級、精神障害1級、療育手帳A判定…4,000円 ▶ 身体障害3級、精神障害2級、療育手帳B判定…3,000円

▶ 身体障害4～6級、精神障害3級、療育手帳C判定…2,000円

支払月 9月、3月

●心身障害者扶養共済制度

障害者を扶養している保護者が、自分が生きている間に毎月一定の掛け金を納めることにより、保護者に万一のこと（死亡・重度障害）があったとき、障害者に終身一定額の年金を支給します。詳しくはお問い合わせください。

問合先 福祉課障害者福祉担当（☎65・2113）

市立看護専門学校見学会

対象 入学を希望する高校生以上の方。大学生、社会人、保護者も歓迎します。

日時 8月28日(水) ①午前10時～正午 ②午後1時30分～3時30分

※①②とも同じ内容。

場所 市立看護専門学校

内容 学校概要・学校生活の説明、校内見学、体験コーナー、在校生との交流、質問コーナー、個別相談（希望者および保護者）

定員 各35人

申込・問合先 直接市立看護専門学校（☎54・8800）へ。

今月の納期

納期限 9月2日(月)

対象税など ▼市県民税（普通徴収分）：第2期分 ▼国民健康保険税（普通徴収分）：第2期分 ▼介護保険料（普通徴収分）：第2期分 ▼後期高齢者医療保険料（普通徴収分）：第2期分 ▼し尿くみ取り手数料：第3期分

その他 口座振替の方は残高をご確認ください。

問合先 収納課管理担当（☎65・2132）

メガソーラー設置運営事業に係る基本協定の締結について

市では、環境基本計画の環境目標の一つに掲げる「資源を大切にすまじ」の実現と再生可能エネルギーの普及促進を目指し、公共用地を活用したメガソーラーの設置運営を行う事業者を募集しました。



4事業者から企画提案書の提出があり、市メガソーラー設置運営事業選定委員会の審査により、次の事業者を最優秀企画提案者と決定し、6月18日に基本協定を締結しました。

最優秀企画提案者 辻村工業株式会社、株式会社あいや、株式会社エムアイシーグループ、山旺建設株式会社の連合体（代表者：辻村工業株式会社）

問合先 企業誘致課企業誘致担当（☎65・2158）

名鉄西尾・蒲郡線の利用促進のため、西尾市と蒲郡市では沿線イベント情報を掲載しています。

電車で行こう!

名鉄蒲郡駅から徒歩約3分

生命の海科学館 夏の企画展「SAISEI」

最先端の科学技術を使って生み出される新しい芸術「メディアアート」の作品をご紹介します。

日時 9月23日(木)まで 午前9時～午後5時
場所 生命の海科学館 (蒲郡市港町)
観覧料 無料
問合せ 蒲郡情報ネットワークセンター・生命の海科学館 (☎0533・66・1717)



名鉄蒲郡駅から徒歩約15分

竹島水族館 ナイトアクアリウム!

館内照明を変え、開館時間を延長して午後9時まで営業します。

日時 8月10日(土)～25日(日) 午前9時～午後9時
場所 竹島水族館 (蒲郡市竹島町)
入館料 ▶午前9時～午後5時…大人500円、小・中学生200円 ▶午後5時～9時…大人300円、小・中学生100円
問合せ 竹島水族館 (☎0533・68・2059)

●2館共通お得なサービス

「生命の海科学館」「竹島水族館」に名鉄西尾・蒲郡線を利用して来館される小・中学生は、名鉄蒲郡駅で駅員が発行する「名鉄乗車証明書」(当日のみ有効)を受け付けて提示すれば入館無料。

※2館来館する場合は2枚必要。

実施期間 26年3月31日(月)まで

問合せ 蒲郡市企画広報課 (☎0533・66・1162)



名鉄こどもの国駅から徒歩約15分

愛知こどもの国 わくわく工房 かざぐるま

日時 8月10日(土)～9月1日(日) 午前10時～午後4時 (受け付けは午後3時30分まで)

※月曜日を除く。

場所 愛知こどもの国
わくわく工房

内容 牛乳パックを使ってよく回るかざぐるまを作ります。

参加料 無料

問合せ 愛知こどもの国 (☎62・4151)



広告募集中

市では、広報にしておへ掲載する有料広告を募集しています。

詳しくは、秘書課広報担当または市指定広告代理店(株)エムアイシーグループ/☎56・5111)に用意してある「広告申込の手引き」をご覧ください。市ホームページからもダウンロードできます。

問合せ 秘書課広報担当(☎65・2159)

弁護士法人 心

夜間・土日相談可(要予約) 広告

相談料0円(過払金・借金・交通事故被害・後遺障害)

※その他は初回30分程度無料、以降30分原則5250円～

企業法務・労務・過払金・借金・交通事故・後遺障害・相続・遺言・不動産・刑事(他)

弁護士法人心所属弁護士
西尾有司<三重> 荒川陽香<愛知県> 古田裕佳<岐阜県> 柄澤愛子<東京都>
森田清則<愛知県> 田中三貴<三重> 赤田光晴<愛知県> 斎藤美穂<三重>
陶山智洋<岐阜県> 長谷川健<愛知県> 川戸雄介<三重> 里 雅仁<愛知県>
石井浩一<東京都> 寺井 渉<三重> 岩橋毅彦<愛知県>

※主たる事務所は愛知県弁護士会所属・<>内は弁護士会名です

名古屋駅法律事務所(愛知県) 名古屋みなと法律事務所
名古屋駅 0.5分 中村区福町115-28 サン名鉄西口ビル イオンモール名古屋みなと内(愛知県) (荒子川公園駅5分)

他の事務所 豊田市駅・津駅・松阪駅・岐阜駅・東京駅(近)

過払金
無料診断サービス
実施中

交通事故 損害賠償額
後遺障害 適正等級
無料診断サービス実施中

総合受付 受付時間:平日9時～22時

よいにしおさん
0120-41-2403

(一般電話:052-485-6003) 詳細は⇒http://kokoro.la

情報通信

募集

県警察官採用候補者試験

▶対象／①警察官（A）…昭和58年4月2日以降生まれで、大学卒業または平成25年度中に卒業見込みの方
 ②警察官（B）…昭和58年4月2日～平成8年4月1日生まれで、①の対象者以外の方。※日本国籍を有しない方や地方公務員法第16条に規定する欠格条項に該当する方を除く。
 ▶第1試験日／9月22日(日)▶申込・問合先／8月19日(月)～9月4日(水)に申込用紙に必要事項を記入の上、郵送で県警察本部警務課採用係（☎052・961・1479／〒460-8502名古屋市中区三の丸2-1-1）へ。申込用紙は西尾警察署に用意。※詳しくは県警ホームページ（<http://www.pref.aichi.jp/police/>）でも閲覧できます。

募集

障害者スキルアップ講座 （在職者訓練）受講者募集

▶訓練コース／①機械CAD入門（3次元）②Excel応用（関数の使い方）▶対象／在職障害者で基本的なパソコン操作ができる方▶日時／①9月1日(日)・8日(日) 午前9時～午後4時 ②9月21日(土)・28日(土) 午前9時～午後4時▶定員／各10人（応募者多数の場合は抽選）▶受講料／無料▶申込期限／①8月23日(金) ②9月13日(金)▶申込・問合先／訓練コース名・住所・氏名・電話番号・生年月日・障害の程度を、郵送またはファクス、Eメールで、愛知障害者職業能力開発校（☎0533・93・2102／FAX0533・93・6554／豊川市一宮

町上新切33-14／☎noryokukaihat
 suko@pref.aichi.lg.jp）へ。

募集

自衛官募集

●採用試験 ▶募集種目／①自衛官候補生 ②一般曹候補生 ③航空学生▶受付期間／8月1日(水)～9月6日(金)。ただし、①の男子は年間を通じて募集。●自衛隊制度説明会 ▶日時／8月9日(金) 午後4時～6時▶場所／自衛隊岡崎出張所（岡崎市朝日町）▶問合先／自衛隊岡崎出張所（☎0564・21・7303）

募集

職業訓練生募集

▶募集科名（定員）／①モノづくり総合科（30人）②木材工芸科（15人）③住宅デザイン科（15人）▶対象／中学校卒業以上または同等以上の学力があると認められる方▶入校選考日／9月6日(金)※適性試験・面接を行います。▶申込方法／8月23日(金)までに入校願書を居住地を管轄する公共職業安定所へ提出してください。願書は同所に用意。▶問合先／県立東三河高等技術専門学校（☎0533・93・2018）

その他

雇用関係助成金について

25年度の雇用関係の助成金が整理統合により廃止・見直し・新設されました。「雇用の安定」「職場の改善」などのためにご活用ください。詳しくは愛知労働局ホームページ内を「あいち雇用助成室各種助成案内」で検索してください。▶問合先／西尾公共職業安定所求人・専門援助部

門（☎56・3622／熊味町）

その他

終戦ときに引揚者から預かった通貨・証券などを返還しています

終戦ときに引揚者から預かった通貨・証券などを返還しています。名古屋税関では、終戦後に外地から引き揚げてきた方が税関などに預けた通貨や証券などを返却していますが、今なお引き取り手がなく保管されたままになっているものが多数あります。本人やその家族など、心当たりのある方はお問い合わせください。▶返還している通貨・証券など／①上陸地の税関または海運局に預けられた通貨・証券など ②帰国前に在外公館や日本人自治会などに預けられた通貨・証券などのうち、その後日本に返還されたもの▶問合先／財務省名古屋税関監視部監視通関部門（☎052・654・4060／名古屋市港区）

その他

「金融ほっとライン 東海」 「多重債務相談窓口」について

財務省東海財務局では、金融犯罪被害防止や金融サービス利用者の保護と利便のため、金融サービスの利用者からの意見や相談を受け付ける「金融ほっとライン 東海」（☎052・951・9620）と多重債務でお悩みの方の相談を受け付ける「多重債務相談窓口」（☎052・951・1764）を無料で開設していますので、ご利用ください。▶問合先／東海財務局理財部金融監督第三課金融ほっとライン（東海）担当（☎052・951・2995／名古屋市中区）

相続・離婚・債務整理
 交通事故の相談は初回無料
 その他、労働・企業法務・刑事事件応需
 夜間・休日法律相談可

愛三西尾 法律事務所

代表弁護士／井上洋一（愛知県弁護士会所属）
 西尾駅西へ徒歩3分
 TEL.0563-53-0220

オフィスの
総合プランを
提案する

OA機器・事務用品
 文具・オフィス家具
 印章・ギフト商品



有限会社 **カミヤ事務器**

西尾市吉良町富好新田役地28-4
 TEL(0563)32-2127 FAX(0563)32-2128

西尾市のデータ

※()は1月からの累計

- 市の人口（7月1日現在）
 - 総数 169,742人 前月比-44人
 - 男性 85,427人 女性 84,315人
 - 世帯数 58,588世帯 前月比+2
- 市内の交通（人身）事故
 - 6月 61件（435件）
 - 負傷者 71人（515人）
 - 死亡者 0人（3人）
- 市内の火災 6月 8件（45件）
- 救急車の出動回数
 - 6月 469件（3,037件）



みよし みよし三大夏まつり

- 三好池まつり
日時 8月3日(土) 午後6時30分～8時30分
場所 三好池(みよし市三好町)
- 三好いいじゃんまつり
日時 8月24日(土) 午後5時～9時
場所 三好稲荷閣周辺道路(みよし市三好町)
- 三好大提灯まつり
日時 ▶前夜祭…8月24日(土) 午後5時～9時30分
▶本祭…8月25日(日) 午前8時～午後9時30分
場所 三好稲荷閣(みよし市三好町)
問合せ先 みよし市観光協会(☎0561・34・6000/みよし市産業課内)



刈谷 刈谷城築城480年記念展

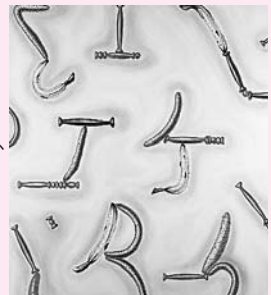
刈谷城や天誅組に関する展示を行います。
刈谷城が天文2(1533)年、水野忠政によって築城されてから今年で480年がたちます。刈谷城や初代刈谷藩主の水野勝成に関する展示を行います。また、文久3(1863)年に天誅組が義挙してから今年で150年です。刈谷藩出身の志士たちの足跡についても合わせて紹介します。
日時 8月25日(日)まで 午前9時～午後5時
※月曜日を除く。
場所 刈谷市美術館(刈谷市住吉町)
入場料 無料
問合せ先 刈谷城築城480年記念事業実行委員会(☎0566・62・1037/刈谷市文化振興課内)



▲刈谷城築城480年記念
マスコットキャラクターかつなりくん

岡崎 あいちトリエンナーレ2013 並行企画事業

「ユーモアと飛躍 そこにふれる」と題し、池田晶紀、泉太郎、小林耕平、D.D.(今村哲+染谷亜里可)、長谷川繁、花岡伸宏、八木良太の7組の作家の作品を展示し、現代美術を紹介します。
日時 8月17日(土)～10月20日(日) 午前10時～午後5時(最終の入場は午後4時30分まで)
※月曜日を除く。ただし、祝日の場合は開館し、翌日が休館日。
場所 岡崎市美術博物館(岡崎市高隆寺町)
観覧料 一般1,000円(800円)、小・中学生500円(400円)
※()内の料金は20人以上の団体、または「あいちトリエンナーレ2013」のチケットを提示いただいた方。各種障害者手帳の交付を受けている方とその介助者は無料。
問合せ先 岡崎市美術博物館(☎0564・28・5000)



慶應3年のええじやないか騒動

文化振興課市史編纂担当 松井直樹

慶應3（1867）年、全国に天からお札（神符）が降ってきて、民衆はこのお札を神社に納めるために村中で盛大な祭りを行いました。これを一般的に「ええじやないか」騒動と呼び、三河地方では「おかげまいり」に関連した騒動とされています。

笹曾根村には御鋸大明神が祭られており、7月にお札が天下り、25日に平口村と相談して祭礼が行われることになって、村人から49両3分もの志金が集められました。そして、お札を納めたみこしが仕立てられ、鏡餅・赤飯・酒が供えられました。みこしは平口村天王宮、笹曾根村山王宮・観音堂・善行坊など村中を巡り、神明宮に納められました。当日は多くの人が参り大群衆となり、祝酒4樽が振る舞われ、餅やミカンなどが投げられ、みこしの前で神楽を

奉納しています。

10月27日夜には再び八幡宮のお札が六郎兵衛の空き家に天下り、28日明け方に発見されました。30日にお札納めの祭礼が挙行され、神明宮から始まり善行坊まで行き、荒神様・観音堂・秋葉山を巡り、山王宮で「御神入」となりました。それぞれの場所では神楽が奉納されています。お札納めの際には娘子が踊り、8月から11月まで花火や芝居が挙行されています。

西幡豆町中村にも9月10日と12日に秋葉山のお札が惣平の屋敷に天下り、すぐに村中でお祝いをし、16日に村内の秋葉山の旧社に納めています。幕末の混乱する世相の中で「天より御札下り」という偶発的なことによって、鬱屈とした民衆の支配者に対する不満を表すようなお祭り騒ぎになったのでした。

キッズアルバム



山崎 直幸くん
(鳥羽町)

平成24年1月生まれ
わんぱくな直くん☆いつもみんなを笑顔にしてくれてありがとう！



宮地 柚花ちゃん
(平坂町)

平成23年1月生まれ
お兄ちゃんが大好きでどんなときも一緒だね♡ゆっちゃん大好き☆



杉浦 健留くん
(熊味町)

平成23年1月生まれ
おんぶ大好き。甘えん坊の末っ子、健留くん。みんな大好きだよ♡



小堺 恵麻ちゃん
(家武町)

平成24年1月生まれ
笑顔のかわいい恵麻♡生まれてくれて毎日幸せだよ。ありがとう♪



金田 麗央くん
(徳次町)

平成24年1月生まれ
動物と乗り物が大好きな麗央。いつも笑顔をくれてありがとう！



川合 優華ちゃん
(吉良町)

平成23年8月生まれ
元気いっぱいな優華☆大好きな兄ちゃんとうっとうと仲良くね♡



筒井 凱理くん
(一色町)

平成24年1月生まれ
ボールと食べることが大好きな凱理くん☆お兄ちゃんと仲良くね♪



森田 彩華ちゃん
(田貫四丁目)

平成23年1月生まれ
わが家のアイドル♪彩の笑顔は家族を明るくするよ。大好き♡



7

万本のアジサイが咲き誇る 三ヶ根山あじさいフェスティバル

6月15日・16日の両日、三ヶ根山スカイライン山頂駐車場で三ヶ根山あじさいフェスティバルが開催されました。色とりどりのアジサイが咲き誇る会場では、豪華賞品が当たる大抽選会や地元名産品の展示即売会、子ども向けのスーパーボールすくい、木製あじさいストラップ作りなどが行われました。また、アジサイの苗木とアサリ汁の無料配布では大勢の人が列をつくり、配布開始後すぐに終了するほどの盛況ぶりでした。そのほか和太鼓やバンド演奏なども行われ、訪れた人たちはアジサイの色彩とともに楽器の音色も楽しんでいました。



また、アジサイの苗木とアサリ汁の無料配布では大勢の人が列をつくり、配布開始後すぐに終了するほどの盛況ぶりでした。そのほか和太鼓やバンド演奏なども行われ、訪れた人たちはアジサイの色彩とともに楽器の音色も楽しんでいました。



吉

良出身の戦国武将・松井忠次とその一族 および旧法応寺墓所発掘調査の概要

6月22日、岩瀬文庫地階で岩瀬文庫特別講座が開催されました。はじめに市学芸員が、松井忠次(松平康親)の墓や顕彰碑などが所在した旧法応寺墓所発掘調査について概要を報告。その後、小林輝久彦氏が吉良出身の戦国武将・松井忠次について講演を行いました。徳川家康に従い、数々の戦功を挙げた忠次の活躍をはじめ、松井氏の由緒からその子孫の繁栄までを詳しく解説。会場からあふれるほど集まった聴講者は、熱心に耳を傾けていました。



小林輝久彦氏が吉良出身の戦国武将・松井忠次について講演を行いました。徳川家康に従い、数々の戦功を挙げた忠次の活躍をはじめ、松井氏の由緒からその子孫の繁栄までを詳しく解説。会場からあふれるほど集まった聴講者は、熱心に耳を傾けていました。



ザ

リガニみ~つけた! 子ども大学特別講座「自然観察」

6月23日、いきものふれあいの里で子ども大学特別講座「自然観察」が行われました。一色町公民館講座の中で実施されるこの「自然観察」の講座には、小学生10人が家族とともに参加。普段あまり体験することのできない大自然の中で講師の話に熱心に聞き、里の動植物や野鳥の観察を行いました。特に自然の中で気を付けなければならない動植物などの話には、子どもたちは興味深そうに耳を傾けていました。野外で採集した葉っぱを使った葉脈の標本・しおり作りでは、講師の指導や家族の助けを受けて、みんな楽しみながら貴重な体験をしていました。



小学生10人が家族とともに参加。普段あまり体験することのできない大自然の中で講師の話に熱心に聞き、里の動植物や野鳥の観察を行いました。特に自然の中で気を付けなければならない動植物などの話には、子どもたちは興味深そうに耳を傾けていました。野外で採集した葉っぱを使った葉脈の標本・しおり作りでは、講師の指導や家族の助けを受けて、みんな楽しみながら貴重な体験をしていました。



6/15 西尾寄席

文化会館小ホールで行われました。出演は5人組の「海演隊」で、落語や講談、江戸曲独楽などを披露。会場は常に笑いの渦に包まれていました。



6/22-29 創業支援セミナー



西尾商工会議所で開催。各講師が創業するためのポイントや創業の成功体験などを講義され、参加者は熱心に耳を傾けていました。

6/30 市制60周年記念 ローズバレエコンサート

文化会館大ホールで開催。バレエコンサート、白鳥の湖が披露され、しなやかな演技と感情豊かな表現で、来場者を魅していました。



7/7 水防団と消防団の連携で水防訓練



上町地内の矢作川左岸の河川敷で水防関係者約400人が参加して水防訓練が行われました。市や消防機関、各種団体が相互の連携を深め、水防体制の強化に努めました。

今月の表紙

幡豆小学校の5年生が描いた田んぼアート・幡豆の民話「御堂のだいじゃ」です。鳥羽の火祭りで有名な鳥羽神明社のすぐ東の田んぼにあり、8月上旬までが見ごろとなっています。隣には「源平咲き分けの橋」も描かれていますので、ぜひ現地でご覧になってください。

編集 雑記

8月10日(土)、県内の消防団がその消防技術を競う愛知県消防操法大会が坂田球場(一色町)で行われます。これまで西尾市や旧幡豆郡でも開催されたことがなく、初めて西尾市で開催されることになりました。私も消防団員としてポンプ車操法の経験があり、地元で県大会が開催されると聞き、昔を思い出し熱く込み上げてくるものを感じています。消防団員はこの日に向けて想像をはるかに超える訓練で鍛え上げられてきました。ぜひ、皆さんもその勇姿をご覧ください。(新)



流チームの若手選手が集結！ 2013V・サマーリーグ女子大会

7月5日～7日、2013V・サマーリーグ女子大会1次リーグ東部大会が、市制60周年を記念して総合体育館で行われました。

市長と市バレーボール協会会長による始球式により試合開始。地元のデンソーエアリービーズをはじめとするVリーグ女子8チームによる熱戦が3日間にわたり繰り広げられました。



選手たちが繰り出すサーブやスパイク、ブロックなどの一球一球に、全国から集まった熱心な各チームのファンから大きな声援が送られていました。



の訪れを告げる風物詩 平原の滝開き



7月7日、平原の滝(平原町)で、滝開きが行われました。

夏の訪れを告げるには十分過ぎるほどの猛暑日の中、お払いを受けた16人の厄男が滝から流れ落ちる清水に打たれ、無病息災を願いました。平原の滝は別名「薬師の滝」とも呼ばれ、この滝の水を浴びればどんな病も治るといわれています。滝開きのあとに、子どもたちが涼を求めて服を着たまま滝に打たれたり、水遊びをしたりして、来場者やアマチュアカメラマンを楽しませていました。



三河一色

みかあいっしき

大提灯まつり

場所／三河一色諏訪神社

県指定有形民俗文化財

優しい光が 雅な時代絵巻を映しだす。

8月26日 月
27日 火

大提灯つりあげ(午前8時)
大提灯献燈祭(午後7時)
弓道大会(午前9時30分)
俳句大会(午前10時受付／一色町公民館)
大提灯降納(午後5時)



問合先 市観光協会 (☎65・2169 / 商工観光課内) 諏訪神社 (☎73・4276)

西尾市制60周年記念

電車で行けるハワイ。

2013 Hawaiian Festival

ハワイアンフェスティバル in 吉良ワイキキビーチ

8/26 Mon ~ 30 Fri

各日 午後3時～7時30分(予定)

※少雨決行・荒天中止

開催場所／吉良ワイキキビーチ
特設ステージ(宮崎海水浴場)

鑑賞無料

イベント内容

- フラ・ステージ(ホイケ)
- メレフラタイム
- ポリネシア・カルチャー・センターダンス・チームによるダンスショー&ファイアードダンス

その他

- 期間中はハワイ関連ショップが出店
- 来場者にもハワイ関連グッズが当たる抽選会を実施

問合先 吉良温泉観光組合 (☎32・0525)
市観光協会 (☎65・2169 / 商工観光課内)



1年に一度
ハワイになるまち、吉良。

広報にしお平成26年8月1日号1 編集・発行 西尾市企画部秘書課
〒445-18601 愛知県西尾市寄住町下田22 ☎0563・56・2111(代表)
☎0563・65・2159(直通) / FAX0563・57・1313

URL(パソコン) <http://www.city.nishio.aichi.jp>
(携帯電話) <http://www.city.nishio.aichi.jp/mob/>
Eメール nishio@city.nishio.lg.jp



バーコード対応の携帯で読み取ると「三河一色」の西尾市役所1階が閲覧できます。