

もくじ

- P2 「市民の声」を紹介します
- P4 アクティにしお
- P6 市民病院 乳腺外来へ
- P7 大雨と台風に備えましょう
- P8 注目のトピックス
- P11 講座案内
- P12 お知らせ
- P19 西尾の古を探る  
キッズアルバム
- P20 まちの話題

# 「市民の声」を紹介します



投書箱（設置場所により形が異なります）

市では、より良い市政を行っていくために、市民の皆さんから広く意見や要望などをお聞きする「市民の声」という制度を設けています。

ここでは、いただいた意見などの中から、その一部を紹介します。なお、意見などは要約しています。

問合せ 秘書課広聴担当（☎65・2160）



市ホームページ内の入力フォーム

## 空き缶の回収について

空き缶の回収が月に2回ほどしかなく、不便で我慢できません。前に住んでいた所では、瓶や缶の回収ボックスがまちのあちこちに設置してあり、いつでも誰でも入れることができるようになっていました。西尾市でも設置してみたいかがでしょうか。

## 答

空き缶は月2回、各町内会の資源ステーションで収集をしていますが、日程の都合上、収集が2週間以上空く場合があります。そのため、資源がたまってしまつので早く出したいという方や、お勤めの事情などで収集日以外に出したいという方にもご利用いただけるように、年末年始を除く毎日午前10時から午後7時まで、市役



常設資源ステーションは、市役所敷地内、米津町蔵屋敷、平坂町鳥取の3か所に開設しています

## 電気自動車用普通充電器の設置について

西尾市は、電気自動車やプラグインハイブリッド自動車の購入にあたり10万円の補助をしていて、環境負荷物質の低減や二酸化炭素排出量低減に積極的に取り組んでいる自治体として自慢できる市であると思います。また、充電器を市の主な観光地に設置したことは大変有意義なことであると思います。しかし、設置したのは普通充電器であり、はたしてどれほどの方が利用するのでしょうか。さらに、設置した充電器はどんな方たちの利用を見込んでいるのでしょうか。急速充電器を設置しているところはまだまだ少ないです。西尾市が急速充電器を設置すれば、通過点でしかなかった西尾市が目的地になると思います。せめてどこか1か所でも設置していただくと観光地のPR効果抜群かと思

います。

## 答

充電器を市内観光施設3か所に設置した目的は、電気自動車を普及促進させ、市内観光施設を回遊できるようにするためです。各観光施設において、買い物の際間を利用して充電していただきたいと考えています。利用者は1か所当たり月10人を見込んでいます。利用金額については、どなたにも平等に利用していただくため1時間1000円のコイン式充電器の設定とさせていただきます。また、急速充電器は大変魅力的ですが、今回はコスト面において費用対効果が見込めないことと、全ての電気自動車に対応していないことから断念しました。今後、急速充電に対する需要が高まるようであれば、改めて検討したいと考えています。（商工観光課）



充電スタンドは、道の駅にしお岡ノ山、憩の農園、一色さかな広場の3か所に設置しています

路面状況について

西尾市は車道の路面状況は良くても、歩道や、車道と歩道のつなぎ目の凸凹が他市と比べて、良くないと感じます。細い脇道や路地であれば多少仕方ないとは思いますが、割と太い主要な道路であっても同様です。特に自転車に乗っていると、暗くなつてからなどは、不意に路面に段差があつたり、隆起があつたりして危険を感じますし、車道外側線から駐車場へ左折する時などもタイヤが段差に非常にひつかりやすく危険を感じます。市はそういった事情を把握しているのでしょうか。早急に歩行者や自転車が安全に通行できるような道路にしてほしいです。

答

国・県道は愛知県、市道は西尾市がそれぞれ維持管理しています。市道の維持管理としては、穴埋めなどの補修業務委託や道路パトロールなどを実施し、改善に努めています。管理する路線が多く、また、日々状況も変化するため、全ての現状を把握することが困難な状態となっています。このようなことから、地元住民や通行者の方からも情報提供にご協力をいただきながら維持管理をしています。ご指摘の道路は、車道と歩道の段差が20cmある古い方式の道路で、乗り入れ部や横断歩道部

などでは段差が大きくなつてしまつていふと思われまふ。最近は、車道と歩道の段差が5cmと段差の少ない方式になつています。また、車道から歩道への乗り入れ部の段差は、歩行者の安全確保をするために、国の基準により2cmの高さを設けていますので、ご理解をお願いします。横断歩道部などの段差も、従来は2cmの高さを設けていました。が、基準が変わり、最近

は段差が無い構造になつています。国・県道については、道路管理者である愛知県にご意見を伝え、段差などを解消し、安全に通行できる歩道となるよう要望していきまふ。(土木課)

津波対策について

海沿いや海拔の低い場所にある学校での津波が起きた時の対策として、屋上など高い所に避難するだけでなく、ライフジャケットの用意があると安心だと思ふ。実際に、他県では準備している学校もあふります。

答

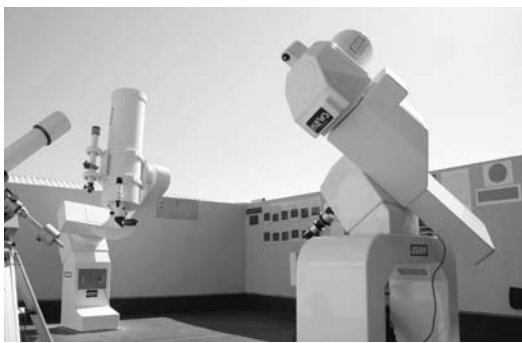
ライフジャケットの準備については、海岸に近いところでは、独自に配備している学校があふります。今後も児童・生徒の安全を最優先に、学校の実態に合った防災対策を検討していきまふ。(学校教育課)

プラネタリウムについて

西尾市にプラネタリウム施設を造つてくだふ。安城や刈谷にはあふりますが、西尾市が合併して大きくなつても施設がないので、あつるとうれしいです。

答

プラネタリウム施設の設置は、多額の費用が必要であるため、現在のところ建設する予定はあふりません。なお、市内には、寺津ふれあいセンターの3階に大型の望遠鏡2台が設置されており、実際に天体観測ができる満天広場があふります。毎月第1・第3土曜日の日中と夜間、それぞれ2時間、天体観望会を開催しています。事前の申し込みも不要で、誰でも無料で参加できますので、ぜひご利用くだふ。(生涯学習課)



寺津ふれあいセンターには、30cm口径と15cm口径の2台の大型天体望遠鏡を設置しています

市政に対する意見をお寄せくだふ

市政に対する意見は、公共施設に設置した「市民の声」投書箱へ備え付けの専用紙で投かんするか、市ホームページ内の「市民の声」入力フォームから送信してくだふ。また、郵送(〒445-8501/住所不要)やファクス(FAX57・1313)でも受け付けまふ。郵送などの場合は、文書に「市民の声」と明記してくだふ。

**投書箱設置場所** 市役所行政情報コーナー(西玄関隣)、各支所、総合福祉センター、西尾市保健センター、西尾勤労会館、佐久島東渡船場、文化会館、西尾市立図書館、中央・寺津・米津・福地・西野町・八ツ面・鶴城・室場・三和・矢田の各ふれあいセンター、一色町・吉良町・幡豆の各公民館

「市民の声」を市ホームページなどで公開しています

「市民の声」に多く寄せられる意見の中で、代表的なものや市政運営の参考となる意見の要旨と回答を公開しています。市ホームページや市役所行政情報コーナーと各支所で閲覧できます。

自分の趣味や特技を披露したい

一緒に活動する仲間がほしい

困っている人の役に立ちたい

# ボランティア活動をしたい方

歌や手品などを披露してくれる団体を紹介してほしい

研修会の講師を紹介してほしい

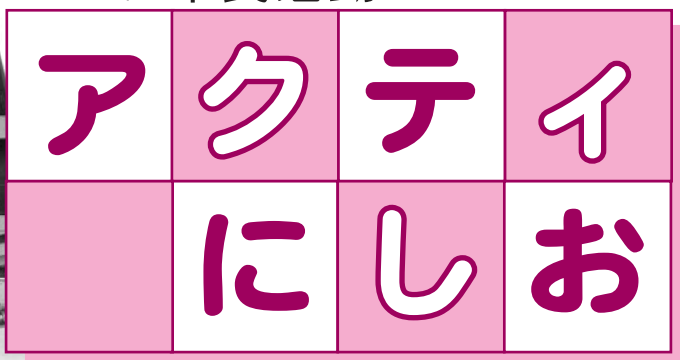
イベントスタッフを紹介してほしい

# ボランティアを探している方

## の結びつけをお手伝いします



### にしお市民活動センター



#### ●施設のご案内

所在地 鶴ヶ崎町 6-2

休館日 月曜日、年末年始（12月29日～1月3日）

開館時間 午前9時～午後9時。  
ただし、日曜日は午後5時まで

※サポートコーナーは常時午後5時まで。

連絡先 アクティにしお（☎56・3923）



問合せ先 地域支援協働課市民協働担当  
（☎65・2178）

アクティにしおは、市民活動やボランティア活動を支援するための施設です。ボランティア活動をしたい方やボランティアを探している方は、アクティにしお内にある「サポートコーナー」や、情報サイト「にしお市民活動情報サイト」をご利用ください。ボランティアの結びつけをお手伝いします。

サポートコーナーには、登録団体の情報が満載です。ぜひ、ご利用ください。



探している情報の相談などに、サポートコーナースタッフが、親切・丁寧にお応えします。

アクティにしお内にあるサポートコーナーは、市民活動やボランティア活動のよろず相談窓口で、常駐のスタッフがさまざまな活動の支援をしています。ボランティア活動の相談をしたいときやボランティアの登録者情報、募集情報を確認したいときには、サポートコーナーをぜひご利用ください。

**サポートコーナーは、市民活動やボランティアの情報が満載です！**



にしお市民活動情報サイトは、4月にリニューアルしました。新たに「ボランティア情報」を追加し、ボランティア登録ができた、ボランティアを探したりすることができるようになりました。



にしお市民活動情報サイトは、アクティにしおが運営しているサイトです。ボランティアの登録者情報や募集情報、イベント情報など、市内の市民活動やボランティア活動に関するさまざまな情報をお知らせしています。このサイトで活動の相談をすることもできますので、気軽にご利用ください。

**にしお市民活動情報サイトを有効活用しよう！**

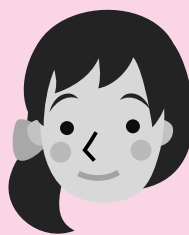
## 利用者の声

### ボランティア活動をしたい方

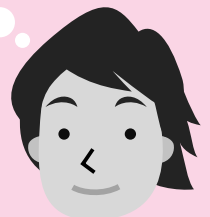
私たちは大正琴を演奏する団体ですが、アクティにしおに団体登録してしましたら、デイサービスの施設に慰問に来てほしいと紹介をいただきました。デイサービスの利用者からも喜ばれ、とても満足しています。ありがとうございます。

### ボランティアを探している方

子どもたちのクリスマス会を企画したので、サントクロースになっていただける方をサポートコーナーで相談したら、おてきなサントクロース役の方を探していただきました。



イベントを開催するのに、スタッフが足りませんでした。そこで、にしお市民活動情報サイトでボランティアスタッフを募集したところ、たくさんの方にご参加いただきました。



**市民活動やボランティアのことなら、アクティにしおにご相談ください！**

胸にしこりや違和感を感じたら

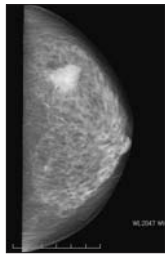
# 市民病院 乳腺外来へ

市民病院では、4月から経験豊富な乳腺専門の常勤医師を採用しました。主に、乳房の病気の診断や治療、甲状腺などの診療を担当します。また、形成外科との連携により、乳房再建の手術などの保険適用機関として認定されました。胸にしこりや違和感を感じたら、早めに乳腺外来の受診をお勧めします。

**問合先** 市民病院 外科外来 (☎56・3171)

## 乳がんの診断方法

乳房の病気の診断では、問診や視触診に加え、マンモグラフィ（乳房X線撮影）の検査、超音波検査を行います。病変が確認された場合は、組織を採取して顕微鏡で調べます。当院には、がん細胞などを病理診断する専門の医師がいますので、早期に検査ができれば、また、病

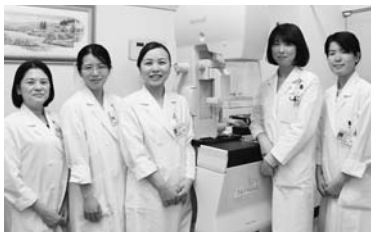


▶マンモグラフィで撮った、白い部分ががん細胞です。

変の広がり調べるために、CT検査やMRI検査を追加して行います。

## マンモグラフィの検査

マンモグラフィとは、乳がんを診断するため、乳房のレントゲン撮影をする装置です。乳房を装置に挟んで圧迫して撮影



▲撮影は、私たちが担当します

します。乳房の中を細かく調べることができ、小さながんも見つけられるため、早期発見に役立つ検査です。マンモグラフィの撮影は、専門講習を受けた女性の放射線技師が行いますので、安心して検査を受けることができます。

## 乳房温存手術

乳房のがんの範囲が狭い場合は、乳房の形を残し、がんを含めた乳腺を部分的に切除する「乳房温存手術」を行います。がんの範囲が広い場合は、乳房を全部切除する「乳房切除手術」を行います。

## 乳房再建手術は保険適用

当院は乳腺外科医と形成外科医がいるため、乳房再建手術の保険適用機関として認定されています。例えば、以前は100万円程かかっていた人工乳房による再建手術が保険適用されると、3割負担では30万円程の負担となります。

## 乳腺外来の診療日

当院の乳腺外来は、毎週月曜日と木曜日の午前8時30分～11時です。

## 乳がんについて

### 乳腺外科 和田<sup>まさき</sup>応樹医師に聞きました

#### 一乳がんの発症率は？

乳がんになる女性は年々増加し、日本女性では胃がんを抜いて第1位となりました。割合では、約15人に1人が乳がんになるといわれています。

#### 一乳がんになる原因は？

乳がんになる原因は、よく分かっていませんが、乳腺の細胞の遺伝子に何回か傷がつくことで、それががんに変化するといわれています。また、近年は食生活が欧米化してきたことで、女性ホルモンの活動期間が長くなり、そのために乳がんになる人が増えていると

も考えられています。

#### 一乳がんの症状は？

胸のしこり、乳頭部のただれ、乳頭や皮膚のくぼみ・むくみなどの自覚症状がある場合と、自覚症状がなく、検診で発見される場合もあります。

#### 一乳がんにならないための予防法は？

適度な運動やバランスの取れた栄養をとることなどが主な予防法といわれていますが、直接的な予防法はありません。やはり、定期的な検診を受け、早期に発見することが大切です。



和田<sup>まさき</sup>応樹外科部長

# 大雨と台風に備えましょう

問合先 危機管理課防災担当(☎65・2138)

これから10月にかけて、集中豪雨や台風が多くなる時期を迎えます。  
風水害による被害を最小限に抑えるため、日ごろから準備をしておきましょう。

## 日ごろの備え3つのポイント



### 備え その1 浸水想定区域の確認

河川が氾濫した場合に浸水が想定される区域や、想定される水深などを、洪水ハザードマップを参考に、事前に知っておきましょう。



### 備え その2 避難所・避難経路の確認

いざという時のために、事前に避難所の確認をしておきましょう。また、自宅から避難所までの安全な経路も確認しておきましょう。



### 備え その3 非常持ち出し袋の準備

水、食料、ラジオなどの非常持ち出し品を、すぐに持ち出せるところに保管しておきましょう。

## 被害が発生しそうになったら



風水害の発生が予想される場合は、早めに安全な場所へ避難することが大切です。しかし、夜間や、避難行動が遅れたときは、浸水などにより、避難所まで行くことが、かえって危険となる場合もあります。ひざ上あたりまで浸水した場合は、歩くことが

困難になりますので、無理をせず自宅などの2階以上へ避難しましょう。また、高齢者や子ども、障害者など、一人で避難することが困難な方には、早めの避難を呼び掛けてください。



### 気象情報の収集

風水害は、あらかじめ情報を収集することで、ある程度、時間帯や規模を予測することができます。テレビやラジオ、インターネットなどで最新の気象情報を収集しましょう。

### 無駄な外出を避ける

豪雨時の自動車などでの移動は、ブレーキが利きにくくなったり、濁流に流されたりするなどの危険がありますので、極力外出を避けましょう。

## 市が発表する 避難情報

- 避難準備情報** 避難準備の呼び掛けと、避難に時間のかかる方へ早期避難を求めます。
- 避難勧告** 被害が予想される地域の住民に対して避難を勧めます。
- 避難指示** 避難勧告よりも強く避難を求めます。直ちに避難を開始してください。

## 耐震化工事のため、一時利用できない避難所があります

市では、26・27年度に、耐震化が必要な全ての小・中学校体育館の天井部分などの耐震化工事を行います。これは、天井材や照明器具などを耐震化して、施設の安全を確保するために行うもので、工事期間中は体育館が避難施設として使用できませんので、近隣の避難所をご利用ください。

### 今年度耐震化工事を行う避難施設（体育館）

一色南部小学校、佐久島小学校、津平小学校、荻原小学校、吉良中学校、幡豆中学校

### 避難所として利用できない期間

7月末から27年1月末頃まで



## 子育て世帯臨時特例給付金・子育て支援減税手当を支給

4月から消費税率が8%へ引き上げられたことによる子育て世帯への影響を緩和し、子育て世帯の消費を下支えするため、国と愛知県が臨時的な給付措置を実施します。

### ●子育て世帯臨時特例給付金（国）

**支給対象者** 次の①と②の要件をいずれも満たす方

①26年1月分の児童手当（特例給付を含む）を受給している方

②25年所得が児童手当の所得制限限度額未満の方

### ▼児童手当の所得制限限度額一覧

扶養親族などの数	所得制限限度額	収入額の目安
0人	622万円	833.3万円
1人	660万円	875.6万円
2人	698万円	917.8万円
3人	736万円	960万円
4人	774万円	1002.1万円

**対象児童** 支給対象者の26年1月分の児童手当（特例給付を含む）の対象となった児童

※国が実施する臨時福祉給付金の対象となる児童や生活保護の被保護者の児童を除く。

**給付金額** 対象児童1人につき1万円

### ●子育て支援減税手当（県）

**支給対象者** 次の①～③の要件を全て満たす方

①26年1月分の児童手当（特例給付を含む）を受給している方

②25年所得が児童手当の所得制限限度額未満の方

③26年1月1日現在、愛知県内に居住している方

**対象児童** 支給対象者の26年1月分の児童手当（特例給付を含む）の対象となった児童

**給付金額** 対象児童1人につき1万円

### ◆共通事項

**申請先** 26年1月1日現在、住民票がある市町村

**申請方法** 西尾市が申請先となる方は、6月中旬までに申請書と返信用封筒を郵送しますので、必要事項を記入の上、返送してください。なお、公務員は勤務先から配布される申請書と関係書類を提出してください。

※9ページに掲載の児童手当現況届を提出していただく方で、子育て世帯臨時特例給付金および子育て支援減税手当の申請先が西尾市となる方は、現況届と申請書を兼ねていますので同時に手続きすることができます。

**提出期限** 10月1日(休)

**その他** 申請方法は市町村によって異なりますので、該当の申請先へお問い合わせください。

**問合せ** 子育て支援課手当担当 (☎65・2109)

## 市文化事業 春風亭昇太・林家たい平 二人会

**日時** 8月29日(金) 午後6時30分開場、7時開演

**場所** 文化会館大ホール

**出演** 春風亭昇太、林家たい平

**入場料** ▶指定席(文化会館のみで販売) = 3,000円

▶自由席 = 2,500円

### 入場券販売開始日と販売場所

①6月21日(土) 午前9時…文化会館

※販売開始日のみ1人5枚までの購入制限があります。

②6月24日(火)以降…岩瀬文庫、一色町公民館、吉良町公民館、幡豆公民館、おしろタウン・シャオのインフォメーション

**その他** ①車いす席を利用する方は、入場券購入時に申し出てください ②就学前のお子さんは入場できません ③託児を希望する場合は、事前に予



▲林家たい平



▲春風亭昇太

約してください ④前売り券が完売した場合、当日券は販売しません。

**問合せ** 文化振興課庶務担当 (☎56・6660 / 岩瀬文庫内)



## 児童手当現況届の提出を

現在、児童手当を受給している方は、現況届を提出してください。提出がない方は、6月分から手当が受けられなくなりますので、ご注意ください。

**提出書類** ①現況届 ②手当受給者の健康保険被保険者証の写し ③25年分児童手当用所得証明書  
(26年1月2日以降に市内に転入した方のみ。1

月1日現在の住所地の市町村で証明を受けてください)

**提出方法** 6月上旬に現況届の用紙と返信用封筒を郵送しますので、提出書類を返送してください。

**提出期限** 6月30日(月) ※当日消印有効。

**問合せ先** 子育て支援課手当担当 (☎65・2109)

## 個人市・県民税の税制改正について

26年度分以降に適用される個人市・県民税の主な改正点は次のとおりです。

### ●給与所得控除の改正について

その年中の給与などの収入金額が1,500万円を超える場合、給与所得控除額が245万円の定額となります。

給与などの収入金額	給与所得金額	
	～25年度	26年度～
1,000万円～1,500万円	給与などの収入額×0.95－170万円	給与などの収入額×0.95－170万円
1,500万円超		給与などの収入額－245万円

### ●市県民税均等割額の改正について

東日本大震災からの復興や防災の施策にかかる費用の財源を確保するための臨時措置として、26～35年度の10年間、市県民税の均等割額が年額1,000円(市民税500円、県民税500円)加算されます。

均等割額	現行(～25年度)	改正後(26年度～)
市民税	3,000円	3,500円
県民税	1,500円	2,000円
合計	4,500円	5,500円

※県民税はあいち森と緑づくり税を含む額で、あいち森と緑づくり税は30年度まで延長となります。

**問合せ先** 税務課市民税担当 (☎65・2124)

## 西尾城シンポジウム 西条城から西尾城

歴史公園二之丸跡整備を記念し、西尾城への理解を深めるために、西尾城についてのシンポジウムを開催します。



**日時** 6月21日(土) 午後0時30分開場、1時開演

**場所** 文化会館小ホール

**内容** ▶第1部…滋賀県立大学教授 中井均氏基調講演「東海地方の織田・豊臣城郭を探る～その成立と展開～」 ▶第2部…発表①市教育委員会 浅岡優「考古学からみた西尾城」 ②大倉精神文化研究所客員研究員 小林輝久彦氏「文献からみた西尾城」 ③西尾市史執筆委員 奥田敏春氏「縄張りからみた西尾城」 ▶第3部…パネルディスカッション

**入場料** 無料

**問合せ先** 文化振興課庶務担当 (☎56・6660/岩瀬文庫内)

## 第26回吉良花火大会のメッセージ花火協賛者を募集

吉良花火大会実行委員会では、第26回吉良花火大会で打ち上げる花火とともに、皆さんのメッセージを会場放送でお伝えする「メッセージ花火」の協賛者を募集します。花火を打ち上げて、思いを伝えてみませんか。

**日時** 7月26日(土) 午後7時30分

※荒天の場合は8月16日(土)に延期。

**場所** 宮崎漁港内特設会場

**メッセージの文字数** 協賛者名を含めて40文字以内

**協賛特典** 記念品、特別観覧席2人分(食事付き)、プログラムへのメッセージ掲載

**募集枠数** 20枠(先着順)

**料金** 10,000円

**申込期限** 6月20日(金)

**申込方法** 直接吉良花火大会実行委員会事務局(西尾みなみ商工会内/吉良町)へ。

**その他**

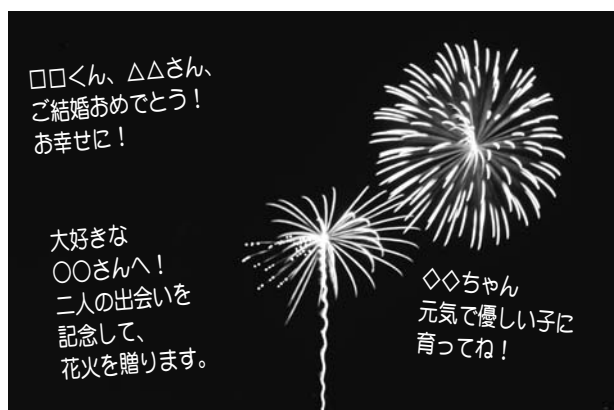
①申し込みは個人や同好会、同窓会などに限りま

す。

②メッセージの内容により、受け付けできない場合があります。

③荒天などにより、大会が延期または中止になっても協賛金の返金はできません。

**問合せ先** 吉良花火大会実行委員会事務局(☎32・1141)、市観光協会(☎65・2170/商工観光課内)



## 第18回はずストーンカップの参加チームを募集

はずストーンカップ実行委員会では、第18回はずストーンカップチャレンジレース2014の参加チームを募集します。三河湾での手づくりいかだレースに、会社の仲間や友人、家族と参加してみませんか。

**対象** 小学3年生以上で25m以上泳ぐことができる方。ただし、1チームの編成は成人2人を含む4人以上。

**日時** 8月3日(日) 午前9時~午後3時

※荒天の場合は8月17日(日)に延期。

**場所** 東幡豆港・東幡豆海岸

**競技部門** ▶親子・レディース部門…1,000m

▶エキスパート部門…1,000m

▶一般部門…1,000m ▶DIY部門…500m

※参加チームによるスプリントレースも行います。

**募集チーム数** 合計72チーム(先着順)

**参加料** 1人1,000円。ただし、中学生以下は500円。

**申込期限** 6月27日(金) 午後5時(必着)

**申込方法** 申込用紙に必要事項を記入の上、直接または郵送、ファクスでははずストーンカップ実行委員会事務局(〒445-8501住所不要/☎57・1321

/商工観光課内)へ。申込用紙と開催要項は同事務局に用意。大会ホームページ(<http://stonecup.boy.jp/>)からもダウンロードできます。

**その他** アトラクションとして、いかだを作れなくてもレースを体験できる「体験DIYレース」を開催します。詳しくは開催要項をご覧ください。

◆参加者説明・抽選会

参加チームの代表者は必ず出席してください。

**日時** 7月6日(日) 午後1時

**場所** 幡豆ふれあいセンター

**問合せ先** はずストーンカップ実行委員会事務局(☎65・2169/商工観光課内)



# 講座案内

運動不足の解消や健康づくりのため、夏のスポーツ教室や健康づくり教室に、ぜひご参加ください。



▲ショートテニス



エコロベース▶

## スポーツ推進委員会夏のスポーツ教室

**参加料** 1回につき1人100円。ただし、中学生以下は50円。

※傷害保険料を含む。当日お支払いください。

**持ち物** 室内用運動靴（室内種目のみ）、タオル、

飲み物

**その他** 事前申し込みは不要。屋外で行う教室は雨天中止。一日のみの参加もできます。

**問合せ先** スポーツ課振興担当（☎54・0002／総合体育館内）

中学校区	種目	対象	日時など	場所
東部	エコロベース	小学生以上	6月1日(日)・8日(日)・15日(日) 全3回 午前9時～正午	室場小学校グラウンド
平坂	ショートテニス	小学生以上	6月6日～7月25日の毎週金曜日 全8回 午後7時～8時45分	平坂小学校体育館
寺津	ショートテニス	小学4年生以上	6月10日(火)・24日(火)、7月8日(火)・22日(火) 全4回 午後7時～8時45分	寺津小学校体育館
福地	エコロベース	小学3年生以上	6月13日(金)・20日(金)・27日(金)、7月4日(金) 全4回 午後7時～9時	福地南部小学校体育館
吉良	ドッチビー	小学生以上	6月17日(火)、7月1日(火)・15日(火) 全3回 午後7時～8時45分	吉田小学校体育館
			7月29日(火)、8月5日(火)・19日(火) 全3回 午後7時～8時45分	横須賀小学校体育館
一色	エコロベース	小学3年生以上	7月2日(水)・9日(水) 全2回 午後7時～9時	一色西部小学校グラウンド
			7月16日(水)・23日(水) 全2回 午後7時～9時	一色中部小学校体育館
			7月30日(水)、8月6日(水) 全2回 午後7時～9時	一色東部小学校体育館

## 夏の健康づくり教室

**対象** 市内在住または在勤で、自己の体調管理ができる方

**申込期間** 6月1日(日)～7日(土) 午前9時～午後5時。ただし、2日(日)を除く。

**申込方法** 直接ホワイトウェイブ21へ。電話や郵送、

代理人による申し込みはできません。申込期間内に定員を超えた場合は、6月8日(日)午前10時から抽選を行います。結果は、6月10日(火)午前9時から館内に掲示します。ホワイトウェイブ21ホームページからも閲覧できます。

**問合せ先** ホワイトウェイブ21（☎34・8222）、スポーツ課施設担当（☎54・0002／総合体育館内）

教室名	運動強度・難度	期日など	時間	場所	定員	参加料
エアロビクス	中	7月15日～9月23日の毎週火曜日 全10回	午前9時30分～10時30分	ホワイトウェイブ21多目的ホール	各コース30人	各コース2,000円
健康体操	中		午前10時40分～11時40分			
エアロビクス	弱		午後1時30分～2時30分			
リズム体操	弱		午後2時40分～3時40分			
エアロビクス	中	7月16日～9月24日の毎週水曜日 全10回	午前9時30分～10時30分			
さわやかエアロ(65歳以上)	弱		午前10時40分～11時40分			
エアロビクス	弱		午後1時30分～2時30分			
さわやか体操(65歳以上)	弱		午後2時40分～3時40分			
エアロビクス	弱	7月17日～9月25日の毎週木曜日 全10回	午前9時30分～10時30分			
健康体操	中		午前10時40分～11時40分			
エアロビクス	中		午後1時30分～2時30分			
健康体操	中		午後2時40分～3時40分			
エアロビクス	弱	7月18日～9月26日の毎週金曜日 全10回	午前9時30分～10時30分			
かんたんヨガ	弱		午前10時40分～11時40分			
エアロビクス	中		午後1時30分～2時30分			
健康体操	中		午後2時40分～3時40分			

# お知らせ

西尾市役所代表 ☎56・2111  
 一色支所代表 ☎72・7111  
 吉良支所代表 ☎32・1111  
 幡豆支所代表 ☎62・5511

## 催し

### 食育推進事業 地引網体験ツアー

**対象** 市内在住の中学生以下のお子さんとその保護者  
**日時** 7月12日(土) 午前8時～午後2時  
 ※少雨決行。荒天中止。  
**集合場所** 東幡豆漁業協同組合(東幡豆町)  
**内容** 東幡豆海岸で地引網漁を行い、干潟でマテ貝採りに挑戦しながら前島へ移動します。前島で魚や貝を調

### ●西尾市食育キャラクター



理し、パーベキューをします。  
 ※天候により、内容を変更する場合があります。

**定員** 20組

**費用** ▼受講料：1組2000円  
 ▼材料費：保護者11500円、4歳～中学生11000円(3歳以下無料)

持ち物など 主食(おにぎりなど)、飲み物、汚れてもよい服装、着替え、帽子、タオル、軍手など  
**申込・問合先** 6月13日(金)までに、住所・参加者の氏名・年齢・電話番号を直接またはファクス、Eメールで農林水産課農畜産担当(☎65・2135/FAX57・1322/✉nousui@city.nishi.aizai.jp)へ。申込期間内に定員を超えた場合は、抽選を行い結果を連絡します。電話での申し込みはできません。

### 市文化事業 ドラマリーディング「空の村号」

原発事故後の福島県飯館村を題材とした朗読劇です。  
**日時** 8月23日(土) 午後1時30分開場、2時開演  
**場所** 文化会館小ホール  
**入場料** 1000円(全席自

由)。ただし、高校生以下は500円  
**出演** 愛知児童・青少年舞台芸術協会  
**入場券販売開始日** 6月14日(土)

**入場券販売場所** 岩瀬文庫、文化会館、一色町公民館、吉良町公民館、幡豆公民館、おしるタウン・シャオのインフォメーション  
**その他** ①車いす席をご利用の方は入場券購入時にお申し出ください。②就学前のお子さんは入場できません。③託児を希望する方は事前予約が必要です。

**問合先** 文化振興課庶務担当(☎56・6660/岩瀬文庫内)

### ホタルまつりを開催

今年もホタルの飛翔シーズンがやってきました。平原ゲンジボタルの里では、ホタルまつりを開催します。期間中は、抹茶やラムネ、団子なども販売しますので、ぜひお越しください。  
**日時** 6月12日(木)～17日(火) 午後7時30分  
**場所** 平原ゲンジボタルの里(平原町)

**その他** ①週末は車が大変混

雑します。なるべく金曜日以外の平日にお越しください。②飛翔状況は、市ホームページで確認できます。

**問合先** 平原ゲンジボタルの里保存会事務局(☎090・7616・8186)、生涯学習課生涯学習担当(☎55・3515/中央ふれあいセンター内)

### 図書館ボランティア講座(よみきかせ初級編)

**対象** よみきかせボランティアを始めたばかりの方、始めたいと思っている方、上達したいと考えている方  
**日時** 7月3日(木) ①午前10時～11時30分 ②午後1時30分～3時  
 ※①②とも同じ内容。  
**場所** ①西尾市立図書館 ②吉良図書館  
**内容** 図書ボランティアの基礎や絵本の選び方を学び、読み聞かせの実践をします  
**定員** ①30人 ②20人(先着順)  
**講師** 図書館職員  
**申込・問合先** 6月10日(火)から、直接または電話で、西尾市立図書館(☎56・6200)、一色学びの館(☎72・3880)、吉良図書館

### 元気いっぱい 子ども司書養成講座

読書の魅力や楽しさを学び、子ども司書として活動してみませんか。  
**対象** 市立図書館貸出カードを持っている小学5・6年生および中学生  
**期間など** 7月から9月までの全10回  
**定員** 20人(先着順)  
**申込開始日** 6月7日(土)  
**申込方法** 申込書に必要事項を記入の上、直接西尾市立図書館へ。申込書は同館と分館に用意。市ホームページからもダウンロードできます。  
**問合先** 西尾市立図書館(☎56・6200)

### 西尾市のデータ

※( )は1月からの累計

- 市の人口(5月1日現在)
  - 総数 169,808人 前月比-82人
  - 男性 85,476人 女性 84,332人
  - 世帯数 59,335世帯 前月比+102
- 市内の交通(人身)事故
  - 4月 56件(230件)
  - 負傷者 77人(297人)
  - 死亡者 0人(2人)
- 市内の火災 4月 8件(23件)
- 救急車の出動回数 4月 520件(2,243件)

(☎32・3400)へ。

## としよかん科楽クラブ (前期)

対象 小学1～3年生  
 日時 6月14日(土)・7月13日(日)  
 (日) 全2回 午前10時～11時15分

場所 西尾市立図書館会議室 (3階)

内容 科学実験、工作、本の紹介など

定員 30人(先着順)

費用 100円(材料費)

講師 科楽寺子屋 鈴木康三氏

申込・問合せ先 6月7日(土)から、直接西尾市立図書館(☎56・6200)へ。

その他 初めての受講者を優

## 市営住宅入居者募集

Inscrições dos Apartamentos Municipais Abertas

申込期間 6月5日(木)～12日(木)  
 入居可能日 8月1日(金)

住宅名	間取り	家賃(円)	戸数
住崎住宅 (住崎町荒子28-1)	1階・2階 3LDK 水洗	27,900 ～55,400	2 (一般世帯向)
犬塚住宅 (中畑一丁目56)	3階 3DK 水洗	24,500 ～48,200	1 (一般世帯向)
中野郷住宅 (中原町半谷20)	2階建 2DK 非水洗	7,900 ～13,700	2 (一般・単身者向)

抽選日時 6月19日(木) 午前10時開始

その他 単身者向は年齢などに制限があります。また、上記以外で随時入居できる住宅を用意できる場合があります。

申込・問合せ先 建築課管理・住宅担当 (☎65・2146)

先。代理人による申し込みはできません。

## 季節の野菜を使った キムチ作り

対象 市内在住の方

日時 6月27日(金) 午後1時30分～3時30分

場所 吉良保健センター

内容 夏大根とキャベツのキムチを作ります。

定員 25人(先着順)

費用 500円

講師 地産地消クッキングクラブ会員

持ち物 布巾、エプロン、持ち帰り用の容器

実施団体 健康づくりボランティア  
 ティア地産地消クッキング



クラブ

申込・問合せ先 6月6日(金)から、電話で吉良保健センター(☎32・3001)へ。

## アロマ香る虫よけスプレー作り

対象 小学生以下のお子さんとその保護者

日時 6月14日(土) 午後2時～3時

場所 吉良図書館視聴覚会議室

内容 虫が嫌いなアロマの香りを使って、虫よけスプレーを作ります。

定員 10組(先着順)

申込・問合せ先 直接吉良図書館(☎32・3400)へ。

8日(日)からは電話でも申し込みできます。

## 文協美術講習会 写真の部

日時 6月15日(日) 午前9時～正午

場所 堀内公園(安城市堀内町)

※現地集合。

内容 風景や自然の草花などのスナップ写真の撮影と指導

定員 30人

参加料 無料

講師 文化協会写真部評議員  
 持ち物 撮影機材(デジタルカメラ可)

申込日時 6月10日(火)まで

▼火：金曜日：午前9時～午後4時 ▼土曜日：午前9時～正午

申込・問合せ先 直接または電話で西尾文化協会事務局(☎56・5757/文化会館内)へ。

## インターネット番組「アートなまち西尾」

西尾市アーティストバンクに登録している方をゲストに迎え、さまざまなお話を聞きます。ぜひ、ご覧ください。

配信日時 6月8日(日) 午後2時～3時

出演 山本莊太郎氏、maru氏、磯村幸平氏

視聴方法 ウェブサイト「ユーストリーム」内「moshi-moshi-nishio」を検索してください。

主催 西尾市「地域文化育成

講座」実行委員会

問合せ先 文化振興課庶務担当(☎56・6660/岩瀬文庫内)

## 福祉

### 6月の献血

日時・場所

▼6月13日(金) 午前9時30分～11時30分：幡豆いきいきセンター

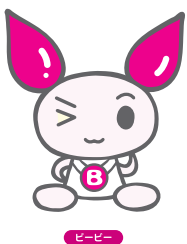
▼6月13日(金) 午後1時30分～4時：吉良町公民館

▼6月23日(月)・26日(木) 午前9時30分～正午、午後1時～4時：西尾市役所センター

実施主体 愛知県赤十字血液センター

その他 より安全な血液を確保するため、問診票をもとに医師が総合的に判断し、献血の可否を決定します。

問合せ先 福祉課社会福祉担当(☎65・2114)



## 認知症介護家族交流会

認知症の方を介護する家族を対象に、介護者同士の交流を行っています。同じ介護者同士だからこそ分かる悩みを一緒に話し合ってみませんか。  
対象 認知症の方を介護している家族

日時 6月25日(水) 午後1時30分～3時30分

場所 市役所53会議室(5階)  
費用 無料(場合により飲食代など実費負担あり)

その他 事前申し込みは不要  
問合せ 長寿課地域支援事業担当(☎65・2120)

## 高齢者よろず相談

高齢者や高齢者を介護している家族を対象に、住み慣れた地域でいきいきと生活していくための相談を行います。

対象 市内在住の高齢者または高齢者を介護している家族

日時 6月27日(金) 午後1時30分～3時(30分この予約制)

場所 市役所15相談室(1階)  
内容 健康や保健、医療に関することや介護やサービスに関するることなど高齢者に

関する相談全般  
費用 無料  
相談員 地域包括支援センター職員

申込・問合せ 6月24日(木)までに、直接または電話で長寿課地域支援事業担当(☎65・2120)へ。

## 一色いきいき健康プラザで介護予防

高齢期はささいなことがきっかけで、体調を崩していくことがあります。いつまでも健康に、自分らしく過ごすために、元氣なうちから積極的に介護予防に取り組みましょう。

対象 65歳以上で、要支援・要介護認定を受けておらず、介助なしで教室に参加できる方

日時 6月16日以降の月々金曜日 午前10時～午後3時



※祝日、お盆・年末年始を除く。

場所 一色いきいき健康プラザ  
内容 健康チェック、健康体操、レクリエーション、ボランティア参加によるイベントなど

費用 無料(材料費など実費負担あり)  
持ち物など 昼食、飲み物、動きやすい服装など

申込方法 直接一色いきいき健康プラザ(☎72・2602)へ。

その他 ①送迎は要相談(半径6km以内) ②利用回数 は週2回まで。

問合せ 長寿課地域支援事業担当(☎65・2120)

## 健口かむかむ教室

口腔機能が低下している方や、その恐れのある方を対象に歯と口の健康管理について学ぶ教室を行います。

対象 満65歳以上の方で次の①～③の中で2つ以上該当すると思われる方。ただし過去に参加したことがある方を除く。

- ①半年前に比べて固いものが食べにくくなった
- ②お茶や汁物などでむせることがある
- ③口の乾きが気になる



③口の乾きが気になる

日時など 7月15日～9月9日の毎回火曜日 全7回 午前10時～11時30分

場所 市役所53会議室(5階)  
内容 口の健康チェック、講話、口の体操など

定員 10人程度(先着順)  
費用 無料

申込・問合せ 6月23日(月)までに、直接または電話で長寿課地域支援事業担当(☎65・2120)へ。

その他 事前に健康状態の確認のため、地域包括支援センターの職員が訪問します。

## 児童手当を振り込みます

児童手当6月期分(2月～5月分)を6月6日(金)に振り込みます。金融機関でご確認ください。

問合せ 子育て支援課担当(☎65・2109)

### 夜間・土日相談可(要予約) 広告

**弁護士法人 心** 相談料0円 (通払金・借金・交通事故被害・後遺障害・相続・遺言)

※その他は初回30分程度無料、以降30分原則5000円(税別)～

**企業法務・過払金・借金・交通事故・後遺障害・相続・遺言・刑事(他)**

所属弁護士  
**21名!!**

**過払金**  
無料診断サービス実施中

**交通事故**  
後遺障害 損害賠償額 適正等級 無料診断サービス実施中

平日9時～22時・土日9時～18時受付(祝日、国民の休日、12/31～1/4は除く)

**0120-41-2403**

(一般電話:052-485-6003) 詳細は⇒ <http://kokoro.la>

※主たる事務所は愛知県弁護士会所属、< >内は弁護士会です

### 相 続・離 婚・債 務 整 理 広告

**交通事故の相談は初回無料**

その他、労働・企業法務・刑事事件応需

夜間・休日法律相談可

## 愛三西尾 法律事務所

代表弁護士/井上洋一(愛知県弁護士会所属)

西尾駅西へ徒歩3分 西尾市桜木町3丁目51-3 林ビル2F  
TEL.0563-53-0220 駐車場あり www.aisan-law.jp

# 保健

## 26年度第2弾 健康づくり体験講座

腰痛、膝痛の方にも役立つ「美しくなる・楽しくなる体操」で健康づくりを始めませんか。

**対象** 市内在住で、全9回参加できる方

**日時** 7月1日(火)・8日(火)・15日(火)、8月5日(火)・19日(火)・26日(火)、9月2日(火)・9日(火)・16日(火) 全9回

午後1時30分～2時30分

**場所** 福地ふれあいセンター

**定員** 20人  
**参加料** 2000円  
**実施団体** 健康づくりボランティア

## 6月 リサイクルプラザ情報

**展示品** 家具・自転車・小物など

**展示・入札期間** 2日(月)～21日(土)

**開館時間** 午前9時～正午、午後1時～3時 ※土曜日は午前のみ開館。

**開札日時** 22日(日) 午前10時

**引取期間** 22日(日)～25日(水)

**引取方法** 落札価格(現金)で品物と交換

**その他** 落札者には通知します。

**講習会** 壁飾りをつくろう

**日時** 18日(水) 午前10時～正午

**会場** 学習室(2階)

**定員** 10人程度(先着順)

**参加料** 無料

**持ち物** トイレットペーパーの芯

**申込期間** 2日(月)～17日(火)

**申込方法** 直接または電話で、リサイクルプラザへ。

**場所・問合せ先** リサイクルプラザ(吉良町岡山/クリーンセンター内/☎34・8114)  
休館日 日曜・祝日 ※開札日を除く。

# 税

## 個人市・県民税の減免制度

個人市・県民税が課税され

ティアげんき体操  
講師 げんき体操会員  
**申込方法** 6月10日(火)午後1時～2時30分に、参加料を持参の上、直接福地ふれあいセンターへ。電話での申し込みはできません。申込期間内に定員を超えた場合は、新規申し込みの方を優先します。

**その他** 運動のできる服装でお越しください。

**問合せ先** 西尾市保健センター(☎57・0661)

る方で、減免を受けるには納期限の7日前までに申請が必要です。申請をする方は事前に相談してください。

**対象** 次の①～⑥のいずれかに該当する方

※所得の状況等によっては、対象とならない場合があります。

①生活保護法の規定により、保護を受けている方

②前年中の総所得金額および山林所得の合計額が基準額以下で、当該年中の所得金額が前年中の所得金額の2分の1以下に減少すると認められる方

③賦課期日以後に死亡した方で、前年中の合計所得金額が一定の金額以下の方

④賦課期日現在、勤労学生に該当する方

⑤震災、風水害、落雷、火災、その他これらに類する災害により、障害者となった方

⑥震災、風水害、落雷、火災、その他これらに類する災害により、当該者の所有する住宅または家財について受けた損害額(補填金額を除く)が、その住宅または家財の価格の10分の3以上で、前

年中の合計所得金額が1000万円以下の方  
**申請・問合せ先** 税務課市民税担当(☎65・2124)

# 募集

## 竹林の整備地を募集

市では「あいち森と緑づくり事業」を活用し、市内の竹林を整備して、地域の里山林が健全な状態になることを目指します。そこで、事業地を選定するため、整備候補地を募集します。

**事業内容** 竹の繁茂により荒廃した竹林を間伐し、健全な状態にします。整備費の自己負担はありませんが、整備した場所を20年間自己管理し、開発等ができませんなどの条件があります。詳細はお問い合わせください。

**申込方法** 6月20日(金)までに住所・氏名・電話番号・整備希望場所を、直接または電話、ファクス、Eメールで農林水産課林務担当(☎65・2135/ファクス57・1322/✉nousui@city.nishio.lg.jp)へ。

広告

## 墓石

すべてを忘れあの人を  
偲ぶ場所がある…。

## 石のおかだや

☎0120-54-2514

http://ishinookadaya.com

本店・西尾市今川町馬捨場41-1(西尾郵便局南400m)  
貝吹店・西尾市貝吹町金菖10-1(永良バス停前)

市街化調整区域の土地利用・売買にはさまざまな法的制限があります

農地転用 建築許可  
売買 賃貸 相続

調整区域・  
農地のことなら  
経験と実績の

## 正海行政書士事務所

西尾市住崎四丁目106番地 行政書士 正海 浩

私たちも  
相談しました!

ご相談はお気軽に

0563-54-7707



フルーツパンケーキ

## cafe scrap

西尾市野々宮町齊藤泓1-1(憩いの農園隣り)  
TEL 0563-57-4855  
営業時間 10:00～23:00 (LO 22:30)  
定休日 日曜日

## 児童クラブ補助員

夏休み期間に、放課後児童クラブで補助員として勤務する方を募集します。

**対象** 18歳以上65歳以下の方。

ただし、高校生を除く。

**募集人員** 20人程度

**勤務期間** 7月22日(火)～8月30日(土)

※日曜日を除く。

**勤務日時** 週5日以内。午前7時45分～午後6時40分のうち6時間以内

**業務内容** 小学1～3年生の保育

**賃金** 時給930円

※別途、規定に基づき通勤費を支給。

**選考方法** 書類審査、面接

※面接は随時行います。日時は申込時に通知します。

**提出書類** 履歴書(3か月以内に撮影した写真を貼付)

※提出書類はお返ししません。

**申込・問合せ** 6月20日(金)までに、提出書類を持参の上、

直接子育て支援課ごも福祉担当(☎65・2108)へ。



## 市民病院の臨時職員

**採用職種** 栄養士

**受験資格** 栄養士の免許を有する方

**募集人員** 1人

**採用日** 26年7月1日

**勤務日など** 月～日曜日。時間は次の①～③の交替勤務(勤務表による)です。

①午前6時～午後3時(休憩90分)

②午前7時～午後4時(休憩90分)

③午前10時～午後6時30分(休憩60分)

※ただし、4週間に8日間の休みがあります。

**業務内容** 病院特別食の調理など調理業務全般

**選考方法** 面接

**面接日時** 6月13日(金) 午後2時

**提出書類** 履歴書(3か月以内に撮影した写真を貼付)、

資格免許証の写し  
※提出書類はお返ししません。

**申込・問合せ** 6月12日(木)までに、電話で市民病院管理

課職員担当(☎56・3171)へ。

**その他** 勤務条件など詳しくはお問い合わせください。

## 佐久島行船のりば業務委託員

**応募資格** 65歳以下で健康な方

**募集人員** 若干名

**委託開始日** 26年8月1日

**勤務日時** 月10日～15日、午前6時～午後7時の間でシフト当番制。日数や時間は相談に応じます。

**勤務場所** 佐久島行船のりば

**業務内容** 乗船券の発売・運賃の徴収・荷物の取り扱い

・施設の保守管理・日報などの事務取り扱い

**選考方法** 書類審査、面接

**提出書類** 願書、履歴書(3か月以内に撮影した写真を貼付)

※提出書類はお返ししません。

**申込・問合せ** 6月27日(金)までに、提出書類を持参の上、

直接佐久島振興課渡船担当(☎72・9607/一色支所内)へ。

**その他** 委託料など詳しくは募集要項をご覧ください。

募集要項と願書は同課に用意。

募集要項と願書は同課に用意。



## その他

### 「緑のカーテン」のための苗を無料配布します

市では、今夏の節電に向けた「緑のカーテン」作りを推奨するため、苗を無料配布します。また、「緑のカーテン」を普及させるため「緑のカーテンコンテスト」も開催しています。より多くの皆さんの参加による、市民レベルの節電にご協力をお願いします。

**対象** 市内在住の方または市内の事業所

**日時** 6月12日(木) 午前9時

**配布場所** 環境保全課(クリーンセンター内)

**配布数** ゴヤなど約1000ポット(先着順)

※1世帯・1事業所につき5ポットまで。

**その他** 緑のカーテンコンテストについて、詳しくはお問い合わせください。広報

に5月1日号または市ホームページでも閲覧できます。

**問合せ** 環境保全課環境保全担当(☎34・8111/クリーンセンター内)

## 今月の納期

**納期限** 6月30日(月)

**対象税など**

▼市県民税(普通徴収分)：第1期・前納

▼し尿くみ取り手数料：第2期

▼下水道受益者負担金：第1期・一括

**その他** 口座振替の方は、残高をご確認ください。

**問合せ** 収納課管理担当(☎65・2132)

## 西三河都市計画道路計画変更案の縦覧(県決定)

**期間** 6月10日(火)～24日(火)

**場所と時間** ▼県都市計画課(県庁5階)：午前8時45分～午後5時30分 ▼市都市計画課

**内容** 都市計画道路3・4・37号国道247号線などの計画変更

**その他** 縦覧期間中、県に対して意見書を提出することができます。

**意見書の提出・問合せ** 県都市計画課(☎052・954・6515)、市都市計画課計画担当(☎65・2144)

4)



名鉄西尾・蒲郡線の利用促進のため、西尾市と蒲郡市では沿線イベント情報を掲載しています。

# 電車で行こう!

## 名鉄三河鹿島駅から徒歩約25分

### 形原温泉「あじさいの里」 あじさい祭り

形原温泉「あじさいの里」に、今年も5万株を超えるあじさいが咲きそろいます。また、園内にある「ほたるの宿」では、夜間、ほたるの舞う姿を見ることができます。

日時 6月1日(日)～30日(月) 午前8時～午後9時30分

場所 形原温泉「あじさいの里」(蒲郡市形原町)

入場料 300円(中学生以下無料)

問合せ 形原観光協会 (☎0533・57・0660)



## 名鉄蒲郡駅から徒歩約5分

### ゆめを追いかけて映画会 「箱入り息子の恋」

親同士の代理見合いから始まった恋。35歳で彼女いない歴35年の男性と、目が見えないハンディがあり、過保護に育てられた女性とそれを支える家族を描いた映画です。

日時 6月15日(日) 1回目…午前10時、2回目…午後2時

場所 蒲郡市民会館中ホール(蒲郡市栄町)

入場料 ▶前売り券=900円。ただし、障害者=600円、中学生以下=600円 ▶当日券=990円

託児 200円(要予約)

前売り券販売場所 ホット館・かふえビーンズ(蒲郡市勤労福祉会館1階/蒲郡市神明町)、蒲郡市民会館(蒲郡市栄町)、蒲郡市役所福祉課

問合せ 障がい者支援グループいきいきビーンズ 県(☎090・9170・1041)



## 名鉄こどもの国駅から徒歩約15分

### 愛知こどもの国 わくわく工房「再生スイーツ」

発泡スチロールや布の端切れなどの廃材を使って、おいしそうなスイーツの食品サンプルを作ります。

対象 3歳以上のお子さん

日時 6月10日(火)～7月4日(金) 午前10時～午後4時(受け付けは午後3時30分まで)  
※月曜日を除く。

場所 ゆうひが丘わくわく工房

参加料 無料

その他 事前申し込みは不要。当日会場では受け付けます。

問合せ 愛知こどもの国(☎62・4151)



20代30代  
子育て家族のための  
はじめの  
家づくり情報フェア  
好評開催中!

詳しくはWebか54-0163へ  
(有)酒井設計室  
西尾市神下町8

広告

介護の疑問や困りごとを  
お気軽にご相談ください

にしおヶアプランセンター  
西尾市花の木町5-23-2 ☎56-1903

広告

オフィスの  
総合プランを  
提案する

OA機器・事務用品  
文具・オフィス家具  
印章・ギフト商品

KJ 有限会社 カミヤ事務器  
西尾市吉良町富好新田役地28-4  
TEL(0563)32-2127 FAX(0563)32-2128  
http://www.kjkamiya.co.jp/

広告

情報通信

募集

河川や水路のモニタリング調査の参加者を募集

県では、河川や水路の水の透明度や生態などを調べるモニタリング調査の参加者を募集します。▶**対象**／県内に住む2人以上のグループ▶**調査期間**／7月21日(月)～9月30日(火)の間に調査▶**内容**／県調査マニュアルに基づき結果を報告します。▶**参加料**／無料▶**申込方法**／7月2日(火)までに、参加申込書に必要事項を記入の上、ファクスまたはEメールで市環境保全課(☎34・8111/☎34・8115/✉kan kyo-h@city.nishio.lg.jp/クリーンセンター内)へ。申込用紙は同課に用意。県ホームページ(<http://www.pref.aichi.jp/0000070278.html>)からもダウンロードできます。▶**問合せ先**／県環境部水地盤環境課(☎052・954・6220)

募集

日本版デュアルシステム訓練「電気技術科」10期生の学生募集

電気技術者に必要な知識や技能を学びます。▶**応募資格**／おおむね40歳までで高等学校を卒業または同等以上の学力を有すると認められる方▶**取得できる資格**／電気主任技術者(第3種)、電気工事士(第1種・第2種)など▶**訓練期間**／10月～28年9月▶**授業料**／年額39万円(別途教科書、作業服など)▶**定員**／15人▶**募集期間**／A日程…7月1日(火)～23日(水) B日程…8月4日(月)～21日(水) C日程…9月2日(火)～19日(金)▶**試験日**／A日程…8月1日(金) B日程…8月27日(水) C日程…9月25日(水)▶**場所**／浜松職業能力開発短期大学校(静岡県浜松市)

▶**受験料**／18,000円▶**選考方法**／小テスト(数学I)・小論文・面接▶**問合せ先**／同校学務援助課(☎053・441・4444)

募集

消費生活相談員養成研修

県内の消費生活相談窓口で、消費生活相談を担うことのできる人材を養成するために開講します。▶**対象**／県または市町村で消費生活相談員として勤務する意欲のある方(要パソコンの入力操作)▶**募集人員**／20人程度▶**日時など**／7月1日～11月20日の月～金曜日全51回 午前10時～午後4時▶**場所**／ウインクあいち(名古屋市中村区)など▶**内容**／座学研修など…47回、実地研修…4回▶**受講料**／無料▶**申込方法**／県ホームページ(<http://www.pref.aichi.jp/0000067953.html>)から必要書類をダウンロードし、6月11日(水)までにお申し込みください(必着)。▶**その他**／①書類審査と面接で選考します②修了者には交通費を支給します▶**問合せ先**／県民生活部県民生活課(☎052・954・6165)

募集

第35回富士山・青少年国際交流キャンプ参加者募集

全国から集まる日本人青少年と在日外国人青年が、キャンプ生活などを通じて交流を深めます。▶**対象**／小学3年生～中学3年生のお子さん▶**期間**／7月30日(水)～8月3日(日)の4泊5日▶**場所**／山梨県立本栖湖青少年スポーツセンター(山梨県富士河口湖町)▶**内容**／富士登山、テント設営や野外炊飯体験、キャンプファイヤー、野宿体験など▶**定員**／日本人＝80人、外国人＝20人▶**参加料**／小学生＝

64,000円、中学生＝71,000円(名古屋駅集合の場合)●**説明会**▶**日時**／6月22日(日) 午後3時15分～4時15分▶**場所**／愛知県青年会館(名古屋市中区)▶**問合せ先**／公益財団法人国際青少年研修協会(☎03・6417・9721)

催し

「環境月間県民の集い」表彰式およびイルカさん講演会

県では、環境についての関心を広め、環境保全の取り組みについての理解を深めていただくため、「県民のつどい」を開催します。▶**日時**／6月11日(水) 午後1時30分▶**場所**／愛知県女性総合センター(ウィルあいち内/名古屋市中東区)▶**内容**／環境保全関係功労者表彰式、イルカさん(シンガーソングライター・国際自然保護連合親善大使)による講演「まあるい地球～未来に向けて共に生きる～」※歌はありません。▶**定員**／800人(先着順)▶**入場料**／無料▶**問合せ先**／県環境部環境活動推進課(☎052・954・6208)

その他

自衛隊制度説明会

▶**日時**／6月19日(水)午後4時～6時▶**場所・問合せ先**／自衛隊岡崎出張所(☎0564・21・7303/岡崎市朝日町)

その他

外国人労働者問題啓発月間

6月は「外国人労働者問題啓発月間」です。外国人労働者の適正な雇用、労働条件の確保と不法就労の防止について、事業主をはじめ広く皆様のご理解とご協力をお願いします。▶**問合せ先**／ハローワーク西尾(☎56・3622)

広告

広告主の都合により  
ホームページ上での  
掲載はしていません。

# 今川氏の足跡

文化振興課市史編纂担当 松井直樹

鎌倉時代、足利義氏から装束料として吉良長氏に譲られた今川荘は、次男の国氏に伝えられ、今川氏が創出されました。今川氏は足利氏の庶子家として足利家の惣領権下に置かれ、被官的な立場にありました。その後、国氏の孫である範囲が遠江・駿河の守護職となり、今川氏は遠江・駿河へその拠点を移しました。しかし、延元元(1336)年に吉良満義が須美保の政所職を、同3年に父貞義が今川荘・一色荘の管理権を、今川氏兼(了俊の弟)に移譲するなど、今川氏の所領が残されました。また、今川氏は弘治2(1556)年から永祿4(1561)年まで牛久保城(豊川市)の牧野氏を西尾城に置き、吉良荘を支配下に治めました。今川氏との関わりから、市内には関連の墓石やその家臣の伝承が残されています。今

川町の今川氏発跡地にある今川了俊の墓は、慶長9(1604)年に家臣の近藤氏・荒川氏の子孫によって立てられ、その参詣の便を図って今川大屋敷の北に厳西寺が移されたといわれています。現存する墓石は、延享2(1745)年に西尾藩主土井利信の家臣の手で再建されたものです。須美郷の一部であった駒場町の東向寺にある宝篋印塔は、桶狭間の戦いで敗れた今川義元の遺骨を家臣らがこの寺にもたらし埋葬したもので、この寺では「当寺大旦那今川義元」として位牌をまつり、家臣2人は墓を守るために寺の門前に家を構えたと伝えられています。

今川氏は、今川荘の名にちなんでこの姓を名乗ったことはもちろんですが、それ以降もこの地に多くの歴史を刻んでいます。

# キッズアルバム



石川 竜聖くん  
(今川町)

平成24年12月生まれ  
甘えんぼうで食いしんぼう。笑顔のかわいい竜くん♡大喜びだよ♡



森脇 ちひろちゃん  
(上矢田町)

平成24年12月生まれ  
これからも一緒に、いろんなことにチャレンジしようね。



児玉 結那ちゃん  
(吉良町)

平成24年12月生まれ  
いたずらっ子で食いしん坊の結那！ずっとお姉ちゃんと仲良くね♡



高橋 凜香ちゃん  
(一色町)

平成24年12月生まれ  
いつもニコニコして楽しそうな凜香♡これからも美結と仲良くね☆



小山 胡桃ちゃん  
(緑町)

平成24年12月生まれ  
歌が大好き♡笑顔のかわいいくるみちゃん。人生一緒に楽しもうね。



高須 涼介くん  
(一色町)

平成24年12月生まれ  
ダンスが大好きな涼介。男気のあるすてきな男性になってね♡



外野 陽菜ちゃん  
(吉良町)

平成24年6月生まれ  
陽菜の笑顔にみんな癒やされてます♡優しい女の子になってね♡



眞木 志朋くん  
(住崎町)

平成23年12月生まれ  
やんちゃで甘えん坊のゆっきー♡とっても力強い笑顔サイコー☆



新

## 鮮なキュウリをまるかじり 吉田小学校ふれあい給食

キュウリ生産者と児童とのふれあい給食が4月18日、吉田小学校で行われました。これは、4月19日の「良いきゅうりの日」に合わせて、地元



でキュウリがたくさん生産されていることをPRするために西三河冬春きゅうり部会が企画しました。キュウリの育て方について生産者が説明すると、児童からは「どのくらい収穫できますか」「自分はキュウリは好きだけど、作っている人もキュウリが好きですか」など、たくさんの質問が出ていました。給食では寄贈された新鮮なキュウリをまるかじりして味わっていました。



多

## 彩なイベントが盛りだくさん 西尾っ子読書フェスティバル

西尾市子ども読書の日（4月23日）の記念事業として、「西尾っ子読書フェスティバル」を4月26日・27日の両日、



各図書館で開催。映画会やおはなし会など、多彩なイベント



が繰り広げられ、26日には一色学びの館で、人形劇団「べぼ」による公演が行われました。パネルに絵や文字を貼ったり外したりして表現する「パネルシアター」では『さるとかに』が、人形劇では『星みぎきのマアおばさん』が演じられました。会場は、参加した大勢の親子から大きな歓声が上がっていました。

新

## 茶の香り広がる茶園公園で 八十八夜行事

八十八夜行事が5月2日、上町の稲荷山茶園公園で行われました。立春から数えて88日目となるこの日、昔ながらのかすり姿に手ぬぐいの姉さんかぶり、茜たすきの茶摘



み娘に扮した女性6人が、新緑がまぶしい茶畑に入り、色鮮やかな新芽を丁寧に摘み取っていました。



公園内では、西野町小学校の3年生児童46人が野外体験学習として、手もみ茶づくりや石臼挽き、抹茶たてを体験しました。西尾茶業クラブと吉良茶研究会メンバーの手ほどきの下、児童たちは初めての体験に目を輝かせながら、楽しそうに地元の名産に触れていました。

4/20 矢田ふれあいセンターで  
竣工記念事業



地区の生涯学習の拠点として矢田ふれあいセンターが完成。矢田保育園の園児たちが歌や踊りなどを披露しました。

4/27 市指定文化財特別公開  
～29 一光三尊善光寺如来立像



戸ヶ崎の薬師寺で市指定文化財である一光三尊善光寺如来立像の7年に1度の御開帳が行われました。

4/29 春の叙勲・褒章を  
内閣府が発表

市内では地方自治功労の榊原康三氏（矢曾根町）が旭日小綬章、学校保健功労の岡田修二氏（徳次町）、更生保護功労の奥平善英氏（桜町）、教育功労の榊原信義氏（一色町）が瑞宝双光章、業務精励の稲垣富宏氏（上町）が黄綬褒章、統計調査功績の犬塚貞子氏（平坂町）、笹尾勝子氏（江原町）が藍綬褒章を受章されました。

5/3 三ヶ根山  
青空フェスティバル



三ヶ根山スカイライン山頂で開催され、ステージでは和太鼓演奏や、ミュージック空手などのパフォーマンスが披露されました。

今月の表紙

5月4日に幡豆いきいきセンターで行われた抹茶スイーツ甲子園。東海4県の高校生から91チームの応募があり、選考で選ばれた4チームがオリジナル抹茶スイーツに挑みました。制限時間2時間30分の中、各チーム協力し、趣向を凝らした作品を仕上げました。

編集 雑記

5月3日の三ヶ根山青空フェスティバル取材しました。このイベントに合わせて「はぎ夢ウォーク」も開催していたので、スタート地点の西幡豆駅に寄ってみると、たくさんの方がすでにご覧していました。スタートを見届け、私は車でウオーキングの中間地点でもある青空フェスティバルの会場へ移動しましたが、参加者の皆さんはもちろん山頂まで歩いて到着。「ちょっと疲れたけど、景色が最高だね」と、爽やかな笑顔を残し、ゴールの東幡豆駅を目指していました。(A)

高 校生パティシエたちの熱き戦い  
抹茶スイーツ甲子園

抹茶スイーツ甲子園が5月4日、幡豆いきいきセンターで行われました。次世代を担う高校生たちが地域ブランド「西尾の抹茶」に思いを込め、スイーツづくりによる決戦を繰り広げた結果、相可高校（三重県）「お茶まご娘」が優勝しました。地元鶴城丘高校「Team greeeen tea!」は見事、準優勝を獲得しました。この模様は6月27日(金)午後8時30分からK A T C H地上デジタル12チャンネルで初回放送の予定です。



新 たなスタート～愛知こどもの国～  
ゴールデンあそびフェス

4月から特定非営利活動法人フロンティア西尾による運営が始まった愛知こどもの国で、ゴールデンウィーク中の5月3日～6日、ゴールデン



あそびフェスが開催されました。あさひが丘のふくちゃん広場では、特設のみどぼんコーナーや記念撮影会。ゆうひが丘では、大人気のこども自動車やゴーカート。4月に中央



広場の中央管理棟に新設されたキッズプレイルームでは、積み木あそびや科学あそびと、各会場は子どもたちの笑顔と歓声であふれていました。

三ヶ根山

# あじさいまつり

6月1日(日)〜30日(月)

三河湾国定公園内の三ヶ根山一帯に  
約7万本のあじさいが咲き乱れる

### 三ヶ根山スカイライン通行料

軽自動車・小型自動車・普通自動車 ● 420円  
二輪自動車 (125cc 以下は通行できません) ● 270円

## あじさいフェスティバル

6月21日(土)・22日(日) 午前9時30分〜午後3時 ※荒天の場合は中止  
場所▶三ヶ根山スカイライン山頂駐車場

21日(土) 11:00 / 13:30  
和太鼓演奏「梵迦」  
ほんが

22日(日) 11:00 / 13:30  
ライブコンサート「MyuA」  
ミュア

両日とも雨天の場合中止

●あじさいプレゼント  
両日 500 鉢 (先着順)

●物産展  
西尾市・蒲郡市・幸田町の名産品展示即売

●大抽選会  
地元ホテルのペア宿泊券などが当たる

●お楽しみゲーム会  
スーパーボールすくいなど

それぞれ午前10時から  
三ヶ根山スカイライン  
料金所で先着200台に  
粗品をプレゼント!

6月7日(土)  
蒲郡市デー

6月8日(日)  
西尾市デー

6月14日(土)  
道路公社デー

6月15日(日)  
幸田町デー

主催 ● 三ヶ根山スカイライン利用促進協議会

問合せ ● 市観光協会 (商工観光課内) ☎65・2169

【広報にしお平成26年6月1日号】編集・発行 西尾市企画部秘書課  
〒445-1801 愛知県西尾市寄生町下田22 ☎0563・56・2111 (代案)  
☎0563・65・2159 (直通) / FAX0563・57・1313

URL (パソコン) <http://www.city.nishio.aichi.jp>  
(携帯電話) <http://www.city.nishio.aichi.jp/mob/>  
Eメール [nishio@city.nishio.lg.jp](mailto:nishio@city.nishio.lg.jp)



バーコード対応の携帯電話で読み取ると「三ヶ根山」の西尾市役所から閲覧できます。