

西尾



もくじ

- P2 平成26年度施政方針
- P6 市役所の担当部署や窓口が一部
変わります
- P8 市民病院からのお知らせ
- P9 注目のトピックス
- P14 お知らせ
- P24 広報サポーターレポート
- P25 西尾の古を探る
キッズアルバム
- P26 まちの話題



施政方針

「融和」と「協働」

そして「飛躍」へ

2月26日から3月25日までの日程で西尾市議会3月定例会が行われました。初日の施政方針演説で榊原市長は、「26年度の市政運営のスローガンに、引き続き『融和』と『協働』そして新たに『飛躍』を掲げ、新西尾市の将来像と新たな可能性をはっきりと示し、次のステップへの礎づくりを具体的に加速前進させます」と決意表明し、今年度の主な施策について説明しました。今号では、その概要についてお知らせします。



大きく飛躍する
市政運営に努める

25年度は市制施行60周年を迎えるとともに、合併後初の総合計画がスタートした記念すべき年でした。市民の皆さまとともに、さまざまな記念事業を催すことができましたことをうれしく思っています。また、本市では初めて開催した「あいち花フェスタ」、愛知県消防操法大会や、山形県米沢市との友好都市提携などを通じて、西尾市の名前を市



内外に大いにアピールすることができました。26年度の市政運営のスローガンには、引き続き「融和」と「協働」そして新たに「飛躍」を掲げ、新「西尾市」の将来像と新たな可能性をはっきりと市民の皆さまに示し、次のステップへの礎づくりを進めます。本年の干支は、「甲午」です。「甲」は十干の最初であり、「伸

びる」、「成長すること」を意味しているといわれています。そこに活発な行動力を意味する「午」が加わることで、何事においても発展、前進するという解釈が多い干支にあたります。新年度を西尾市が大きく飛躍するチャンスと捉えて、市政運営に努めますので、市民の皆さまのご理解ご協力をお願いいたします。



予算編成について

25年度に引き続き、「防災・減災対策」を重点課題と位置づけるとともに、「マニフェストに掲げた「農業副都心構想」、「保育園・幼稚園の給食費無料化」、「医学生への奨学金制度」などの事業や、老朽化が著しい公共施設などの長寿命化を図るための経費を重点施策として優先的に配分します。市税は景気回復基調を受けて、25年度より13億円ほどの増収となる282億円程度を見込み、歳出では、一般会計の予算規模は526億円程度を見込んでいます。

一般会計、特別会計、企業会計を合わせた総予算額は、1015億円の見込みとなりました。

26年度の主な施策

第7次総合計画に掲げた6つの主要施策に基づき26年度の主要事業を説明します。

No.1 活力と魅力あふれる産業づくり

■観光元年
25年度に策定した「観光基本計画」に基づき、新年度を

▲東海4県下の高校生により競われる抹茶スイーツ甲子園。5月に最終実技審査が行われます。



「観光元年」と位置づけ、高校生を対象とした「抹茶スイーツ甲子園」や、県内外の旅行関係者が一堂に会する「愛知県観光交流サミット」を開催するなど、特産品の知名度向上と交流人口の増加を図ります。また、市観光協会の組織拡充、民間活力の導入にも努めるとともに、旅行会社へのプロモーション活動を積極的に取り組みます。さらに現在、市観光協会が三河湾国定公園指定55周年事業として、「GOGO三河湾！」を展開していますので、三河湾沿岸地を巡るツアーを企画するなど、近隣市との連携に力を注ぎます。

■農業副都心構想

農業副都心構想検討委員会による、福地南部地域における6次産業化施設の整備に向けた検討結果を基に、整備計画書の作成に着手します。農業副都心構想は、合併効果を具体化する一大プロジェクト

と位置づけて、強力で押し進めます。本市の農畜産業や水産業に、高い付加価値を持たせる仕組みづくりを目指すとともに、「憩の農園」「一色さかな広場」「吉良温泉」「佐久島」「愛知こどもの国」などの観光資源と有機的に結び合わせ、市内外から大勢の観光客が訪れるような魅力ある施設整備に努めます。

■愛知こどもの国の存続

県の児童遊園施設であります「愛知こどもの国」は、26年度から指定管理者に地元NPO法人の「フロンティア西尾」が指定されることになっています。昨年には「フロンティア西尾」と西尾青年会議所や地元商工団体などが連携して、地域協働事業「愛知こどもの国大学」を開校することができました。引き続き名鉄



▲新体制で再出発する愛知こどもの国。市でも魅力あるイベントを開催し、活性化に努めます。

西尾・蒲郡線の利用促進に努め、魅力ある市の主催行事を積極的に開催します。

■企業誘致の推進

税収の増加と雇用の確保を図るため、引き続き重点課題として積極的に進めます。首都圏などで開催される展示会に、企業と市が協働で出展するなどのPR活動や、進出する企業や設備投資を行う企業の奨励策を活用し、市外企業の誘致と市内企業の流出を防止する企業留置について、オール西尾で取り組みます。

No.2 利便性と快適性を高める基盤づくり

■交通ネットワークの形成

27年度までに西尾東インターまで整備が進む予定の名豊道路の4車線化について、引き続き岡崎バイパス全線の早期4車線化を強く要望していきます。また、県道衣浦岡崎線の4車線化や県道西尾幡豆線の鶉ヶ池町までの早期整備、上町と下町地内の県道安城一色線の早期整備を強く要望していきます。市道幡豆16号線については、26年度末完成を目標に整備を進め、25年度に着手した市道中部幹線や市道田貫徳永線などの整備を進めます。



▲地道な努力により、年間輸送人員が増加している名鉄西尾蒲郡線。

■**上下水道の整備**
 上下水道では災害に備えるため、配水池へ水を送る4ポンプ場建物の耐震補強工事や、災害時に優先的に復旧すべき重要管路の耐震化に取り組みます。下水道では、西尾と吉良地区を中心に継続して管路整備を進めるとともに、総合地震対策として、既設管の耐震補強とマンホールの浮上防止の実施設計および一色西部雨水ポンプ場の耐震診断を行います。

■**名鉄西尾・蒲郡線の利用促進**
 年間輸送人員は5年連続で微増していますが、依然として厳しい状況です。廃線は地域の衰退に直結するとの認識をしっかりと持ち、存続させるための魅力づくりを努め、「名鉄のドル箱」と言われるようにしたいと考えています。引き続き利用促進に取り組み

■**学校教育の充実**
 教育は人づくり、まちづくりの基本です。家庭や地域と連携を図り、児童・生徒を地域全体で育てることを推進します。25年度から新たな3学期制が始まり、着実に実施されています。知識・技能の習得と活用のバランスがとれた授業を工夫し、自ら学び、深く考え、主体的に行動する子どもの育成に努めます。さらに、少人数学級の小学校2年

■**子育て支援**
 保育園・幼稚園の給食費の無料化を4月から新たに実施します。また、国が27年度から施行を予定している子ども・子育ての支援に関する新制度の指針に即し、子ども・子育て支援事業計画を策定します。

■**学校教育の充実**
 教育は人づくり、まちづくりの基本です。家庭や地域と連携を図り、児童・生徒を地域全体で育てることを推進します。25年度から新たな3学期制が始まり、着実に実施されています。知識・技能の習得と活用のバランスがとれた授業を工夫し、自ら学び、深く考え、主体的に行動する子どもの育成に努めます。さらに、少人数学級の小学校2年

No.3
 地域を支える文化と人を育む環境づくり

■**居住環境の整備**
 現在、土地区画整理事業を行っている地区の支援と合わせて、寺保北地区、西山地区、国森地区で、土地区画整理事業の調査を本格的に着手します。

■**子育て支援**
 保育園・幼稚園の給食費の無料化を4月から新たに実施します。また、国が27年度から施行を予定している子ども・子育ての支援に関する新制度の指針に即し、子ども・子育て支援事業計画を策定します。

■**教育施設の整備**
 小・中学校体育館の天井や照明などの耐震改修や、トイレ改修および小学校特別教室の天井扇風機を順次設置します。さらに、新規事業として鶴城中学校の弓道場の新築に着手します。矢田地区の生涯学習と活動の拠点として、矢田ふれあいセンターを5月にオープンします。また、吉良地区で盛んに行われていた入浜式塩田で

■**子育て支援**
 保育園・幼稚園の給食費の無料化を4月から新たに実施します。また、国が27年度から施行を予定している子ども・子育ての支援に関する新制度の指針に即し、子ども・子育て支援事業計画を策定します。

■**学校教育の充実**
 教育は人づくり、まちづくりの基本です。家庭や地域と連携を図り、児童・生徒を地域全体で育てることを推進します。25年度から新たな3学期制が始まり、着実に実施されています。知識・技能の習得と活用のバランスがとれた授業を工夫し、自ら学び、深く考え、主体的に行動する子どもの育成に努めます。さらに、少人数学級の小学校2年



▲裸足で元気いっぱい芝生遊びをする園児たち。

生から3年生までの拡大を検討するとともに、引き続き学校図書館に配置する司書の増員にも努めます。

■**園庭、校庭の芝生化**
 これまでに保育園・幼稚園で8園、小学校で5校実施しました。26年度は矢田、一色東部、吉田、見影保育園の4園で実施します。また、25年度から継続して、横須賀小学校でも実施します。

No.4
 安心できる暮らしを支える健康・福祉のまちづくり

■**医師確保のため奨学金制度を設立**
 佐久島診療所への医師派遣や、市民病院の医師確保のための奨学金制度を開始するとともに、高額医療機器の更新、病棟などの改修や地域医療機関との連携を強化するための地域連携ネットワークシステ

■**安心、安全で満足度の高い医療サービスの提供**
 市民病院は地域医療を守る最後のとりでとして、17万市民の皆さまへ安心・安全で満足度の高い医療を継続して提供できるよう、医師の増員と病院機能の向上に努めます。また、25年度に代表町内会長会の皆さまが中心となり、当院の医師確保のために署名活動をしていたことに大変感謝しています。当院の再生に向けた皆さまの熱い思いを受けとめ、県へ強く働きかけます。

の製塩技術の保存継承のため、塩田の復元施設と体験施設の整備計画を26年度に実施設計に着手し、27年度末の完成を目指します。さらに、総合運動場の建設を検討する組織の設置について考えていきます。

■**介護保険事業の充実**
 民間事業者により、定員100人の特別養護老人ホームと定員20人のショートステイの開所を予定します。また、介護予防や地域での見守り体制の強化、認知症対策などの取り組みについて検討し、第6期介護保険事業計画に反映します。さらに、核家族化や社会構造の複雑化により、訪問販売や通信販売などを利用した消費者被害が増加しています。今後も消費者の相談体制の充実や広報紙を通じた啓発などを行い、被害防止に努めます。

■**安心、安全で満足度の高い医療サービスの提供**
 市民病院は地域医療を守る最後のとりでとして、17万市民の皆さまへ安心・安全で満足度の高い医療を継続して提供できるよう、医師の増員と病院機能の向上に努めます。また、25年度に代表町内会長会の皆さまが中心となり、当院の医師確保のために署名活動をしていたことに大変感謝しています。当院の再生に向けた皆さまの熱い思いを受けとめ、県へ強く働きかけます。

■**予防接種施策の推進**
 乳児を対象としているBCG予防接種を集団接種から個別接種に変更します。また、25年度から実施した高齢者肺炎球菌の予防接種に対する助成や妊産婦・乳児健康診査に対する助成も引き続き実施します。

■**障害者福祉施策の充実**
 新たに学校生活介助員派遣事業を創設し、市内の小・中学校に在籍する身体に障害のある児童・生徒に対し、自立を促しながら豊かな学校生活を送っていただくため、必要に応じ学校にヘルパーを派遣します。



No.5 安全とつながるおいのある環境づくり

■超高齢化社会への対応
急速に進む高齢社会に対応するため、新たに75歳以上の一人暮らし高齢者を対象に、タクシーの初乗り運賃を補助します。

■公園整備の推進

「親子で楽しめる公園」について、引き続き第1期のレクリエーションゾーンや、アクセス路である橋の整備などを進め、28年度の完成を目標に隣接する「道の駅にしお岡ノ山」と古川緑地の一体的な魅力の向上を図ります。



▲「親子で楽しめる公園」の第1期レクリエーションゾーンのイメージ図。

■産業廃棄物処分場の跡地問題への取り組み

一色地区の産業廃棄物処分場の跡地問題は、放置すれば本市のみならず、三河湾全体に影響を及ぼす可能性がある大きな問題です。今後は、25

年度に立ち上げた「一色地区産業廃棄物最終処分場跡地問題協議会」において検討を重ねるとともに、県とも緊密に連携し、要望を重ねながら早期解決に向けて取り組みます。

■環境への取り組み

常設資源ステーションの吉良地区への増設や高度処理型浄化槽への転換に対する補助制度の創設など、生活に密着した環境施策の充実に努めます。

■海岸堤防の耐震化

県は「第2次あいち地震対策アクションプラン」により、大きな被害が想定される優先区間の海岸堤防の耐震化を、26年度末の完了を目指して進めています。また、津波・高潮の被害予測の見直しも進めています。優先区間以外の耐震化を必要とする海岸についても、次のアクションプランに盛り込むように、県に要望します。

■市民の生命と財産を守るために

昨年5月に県が発表した南海トラフ巨大地震における本市の被害予測では、市域の大半が震度7に見舞われ、建物の全壊・焼失2万9000棟、死亡者数1800人という数字が示されました。この数字をこれまでにない市の危機で



▲「地域の防災訓練に進んで参加します」と、中学生が提言した防災フォーラム。

■防災・減災啓発活動

25年度に引き続き、防災・減災セミナーや、防災フォーラムの開催など、市民の生命と財産を守るために、

あると重く受けとめています。行政の最大の務めは市民の生命と財産を守ることです。本市から犠牲者を出さないためのさまざまな事業に集中的に投資していきます。25年度は一色町公民館に100t級の飲料水兼用耐震性貯水槽を整備したほか、津波浸水被害が危惧される沿岸部にある4つの小学校に屋上すりを設置しました。26年度は、東幡豆小学校に60t級の飲料水兼用耐震性貯水槽を設置します。また、24年度から進めている移動系無線の整備が完了し、市全域での情報の収集、伝達が可能となるほか、三河湾の入り口に位置する佐久島に津波監視カメラを設置します。

ラムの開催などに積極的に取り組むとともに、津波防災の日である11月5日を総合防災訓練の日と定め、地域住民と企業が一体となって主体的に防災活動ができるように促していきます。

■消防力の強化

幡豆支所へ移転した幡豆分署を、東部エリアの消防の要として、地域住民の期待に沿えるよう努めます。また、消防救急デジタル無線システムを整備し、消防力の強化を図ります。



▲消防救急デジタル無線システムが整備される消防署通信指令室。

■新たな地震津波対策

本年6月に地震被害予測調査の結果が県から発表される予定です。その結果を基に、本市の「地震防災対策計画」「地震ハザードマップ」の策定や、避難場所看板の設置などに早急に取り組みます。

No.6 市民と行政が共に考え、行動するまちづくり

■民官協働による市政運営

「市政の中心は市民」の姿勢を保ちながら、民と官の協働による市政運営を心掛けます。今後増え続ける公共ニーズに対応するため、市民の皆さまの知恵と経験をこれまで以上に借りし、市政を進めていくことが効率性や実効性の観点からも重要と考えます。

■行財政改革の推進

26年度は、3年間で40億円の歳出削減を目標とする最終年度になります。全庁挙げて目標が達成できるよう陣頭指揮を執ります。また、防災・減災対策や地域産業の振興などの課題に対し、速やかに対応できる組織機構改革と、適正な人員配置に努めます。

■公共施設の再配置

「新たなまちづくりの出发点」として位置づける8つの再配置プロジェクトを推進していきます。26年度から30年度までの第1次実施期間で、安全性などに課題のある41施設の再配置を、官民連携方式などで進め、新しい公共空間の創造と、延床面積で約1万2000㎡の削減を目指します。

行政組織機構改革により

市役所の担当部署や窓口が一部変わります

西尾市行政組織機構改革により、4月1日から市役所の組織が一部変わります。この改革は、行政需要に即した効率的な組織再編に取り組み、合併後3年を経過した現在、限られた行政資源を最大限活用し、市の政策を

現するために行うものです。それに伴い、担当部署や窓口も変更になります。

ここでは、組織機構改革の内容や改革に伴う市役所本庁舎の配置などを紹介します。

問合せ先 企画政策課企画担当 (☎65・2154)

●主な組織機構改革の内容

危機管理局の創設

防災減災施策の充実や機能強化を図るため、危機管理局(危機管理課)を創設します

産業部の創設

産業振興施策の充実や連携強化を図るため、産業部(企業誘致課・商工観光課・農林水産課で構成)を創設します

福祉部を健康福祉部へ名称変更

所管事務を明確化するため、福祉部を健康福祉部へ名称変更します

資産経営課を創設

企画政策課公共施設経営室と財政課管財部門を統合し、公共施設再配置と市有財産の効率的な運用を一体化して推進するため、資産経営課を創設します

契約検査課を財政課へ統合

内部管理部門の合理化と簡素化を図るため、契約検査課を財政課へ統合します

地域支援協働課の創設

公共交通対策など地域の諸課題や活性化に一元的に取り組むため、地域支援協働課を創設します

産業創造推進室を創設

農業副都心構想や駅西広場利活用計画などの業務を行う特命設置機関として、企業誘致課内に産業創造推進室を創設します

各支所の総務管理課と生活課を統合

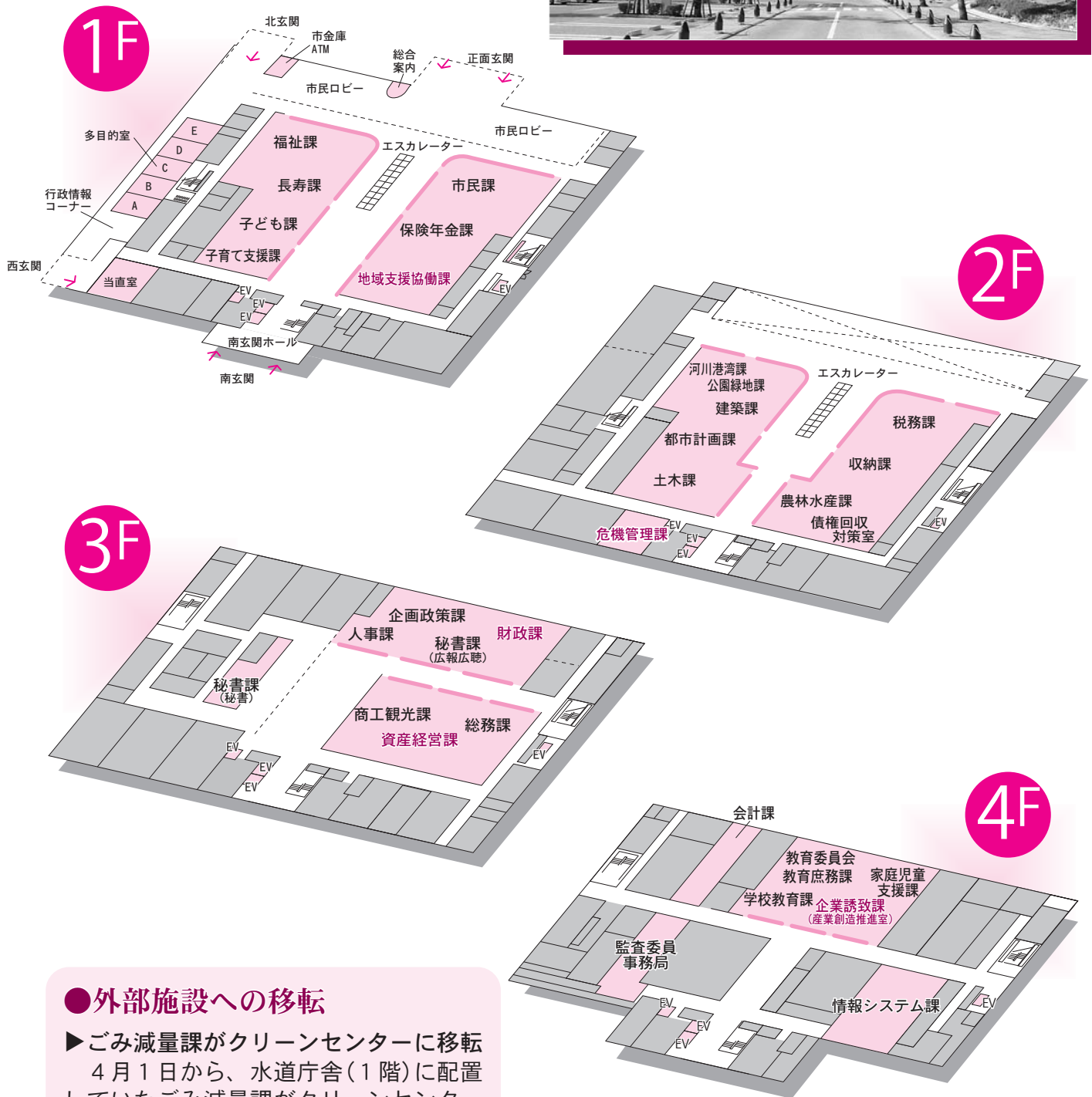
各支所組織の簡素化のため、総務管理課と生活課を統合します。また総務部から地域振興部へ移管し、本庁各部署と密に連携することで、きめ細やかな市民サービスを提供します

●機構改革に伴う担当部署の新旧対照表

旧		新		主 な 業 務
部 名	課 名	部 名	課 名	
総務部	財政課 契約検査課	総務部	財政課	市の財政、予算・決算、工事等契約、物品購入、市で行う工事等の検査など
総務部	財政課	総務部	資産経営課	市有財産管理の総括、物品・公用車等の管理、公共施設の再配置など
企画部	公共施設経営室 (企画政策課内)	総務部	資産経営課	市有財産管理の総括、物品・公用車等の管理、公共施設の再配置など
総務部	防災課	危機管理局	危機管理課	防災・減災対策、災害対策本部、自主防災組織支援、交通安全対策、駐輪場・自転車等放置禁止区域、防犯関連など
地域振興部	交通対策課	地域振興部	地域支援協働課	支所の統括、公共交通対策、愛知こどもの国の活性化、市民協働の推進、町内会、市民活動の推進、男女共同参画、国際交流、多文化共生など
地域振興部	市民協働課 交通対策課	地域振興部	地域支援協働課	支所の統括、公共交通対策、愛知こどもの国の活性化、市民協働の推進、町内会、市民活動の推進、男女共同参画、国際交流、多文化共生など
企画部	企業誘致課	産業部	企業誘致課	企業誘致の工業用地開発、土地開発公社、国土利用計画、農業副都心構想、西尾駅西広場の有効利用計画など
地域振興部	6次産業創造プロジェクトチーム (農林水産課内)	産業部	企業誘致課	企業誘致の工業用地開発、土地開発公社、国土利用計画、農業副都心構想、西尾駅西広場の有効利用計画など

●市役所本庁舎配置図

※名称変更や移転した部署は色字で表記しています。なお、5階・6階は変更ありません。



●外部施設への移転

▶ごみ減量課がクリーンセンターに移転
4月1日から、水道庁舎(1階)に配置していたごみ減量課がクリーンセンター(1階)に移転します。このことにより、環境部の全ての課はクリーンセンター内の配置となります。
連絡先 ごみ減量課 (☎34・8113)

～市民病院からのお知らせ～

問合せ 市民病院管理課 (☎ 56・3171)



医師確保奨学金制度を創設 医師を目指す医学生募集

26年度から、市民病院医師確保奨学金制度を創設し、この制度を利用する医学生を募集します。この制度は、西尾市民病院の医師として勤務希望のある医学生に対して、修学に必要な奨学金を貸与し、医師免許取得後に同病院に勤務することで、安定的な医療供給体制と地域医療の充実を図ることを目的としています。

対象 大学または大学院に在学中の医学生で、西尾市民病院で2年間の臨床研修修了後、引き続き同



▲手術前に機器の説明を聞く研修医

病院に勤務できる方

募集人員 3人以内

貸与期間 4月～卒業する月(大学生…最大6年間、大学院生…最大4年間)

貸与金額 月額25万円(大学入学時は100万円を別途貸与)

奨学金返還の免除

大学または大学 ▲患者の治療方針を説明する研修医
院を卒業後、直ちに西尾市民病院で臨床研修を受け、その後引き続き勤務した期間が貸与期間に達した場合、奨学金の返還を免除します。

選考方法 書類審査、面接

提出書類 ①市民病院医師確保奨学金貸与申請書・誓約書 ②在学証明書 ③履歴書 ④戸籍抄本 ⑤連帯保証人の印鑑登録証明書

申込期限 5月16日(金) ※必着。

申込・問合せ 提出書類を直接または郵送で市民病院管理課職員担当(〒445-8510住所不要)へ。ただし、直接お越しになる場合は土・日曜日、祝日を除く。



看護師等修学資金の貸与 看護師を目指す学生募集

看護師を目指して勉学に励む学生で、修学資金の貸与を希望する方を募集します。

対象 看護師の養成課程を有する大学・専門学校に在学中の方で、卒業後に西尾市民病院で看護師として勤務できる方

募集人員 5人程度

貸与期間 4月～卒業する月

貸与金額 月額6万円

選考日時 5月10日(土) 午後1時

選考場所 市民病院講堂(2階)

選考方法 面接

提出書類 ①修学資金貸与申請書 ②保証書(連帯

保証人の印鑑登録証明書が必要) ③履歴書 ④住民票 ⑤在学証明書 ⑥学業成績証明書

▲心肺蘇生の研修風景

※募集要項と①～③は、市民病院管理課に用意。市民病院ホームページからもダウンロードできます。提出書類は、返却しません。

申込期限 4月25日(金)

申込・問合せ 提出書類を持参の上、直接市民病院管理課職員担当へ。ただし、土・日曜日を除く。



ご迷惑をお掛けします 電気設備定期点検のため停電します

電気設備の定期点検を実施するため、停電します。市民病院を利用する方にはご迷惑をおかけしますが、ご理解とご協力をお願いします。

停電日時 4月19日(土) 午後1時～5時45分

停電内容 照明、テレビ、自動販売機、給茶機など

は停電中使用できません。エレベーターも一部使用できません。

その他 当日、売店やレストランは休業します。

問合せ 市民病院管理課庶務・経理担当

保育園・幼稚園の給食費が無料になります

市では、4月から新たな子育て支援策として、通常保育での保育料とは別に負担していただいている給食費を無料にします。

対象 市内在住で、市内の保育園・幼稚園に在園し、平成23年4月1日以前に生まれた園児

内容など ▶公立・私立保育園、公立幼稚園に在園の方…給食費が無料になります。申請などは不要
▶私立幼稚園に在園の方…公立幼稚園の保護者に負担していただいている給食費相当額を補助します。6月ごろに、補助金の申請書を各私立幼稚園を通じてお送りします。

問合せ 子ども課入園担当 (☎65・2110)



都市計画マスタープランと緑の基本計画を策定しました

市では、都市計画マスタープランと緑の基本計画を策定し、公表しています。

閲覧場所 市役所（都市計画課、公園緑地課、行政情報コーナー）、各支所、各市立図書館
※市ホームページでも閲覧できます。

計画期間 平成26年～36年

その他 計画書を要約した概要版パンフレットを市役所（都市計画課、公園緑地課）、各支所で配布しています。

問合せ ▶都市計画マスタープラン…都市計画課計画担当 (☎65・2144) ▶緑の基本計画…公園緑地課建設担当 (☎65・2150)

— 都市計画マスタープランとは —
住民参加のもとに都市づくりの将来ビジョンを確立し、都市像や都市目標を実現するために土地利用や都市施設の方針などを明らかにする計画であり、都市づくりの長期的・総合的な指針としての役割を果たすものです。市の将来都市像を「安全と潤いのある 歴史・文化が息づく創造快適都市 西尾」と決めました。

— 緑の基本計画とは —
緑地の保全および緑化の推進に関する基本計画で、緑豊かなまちづくりを市民・事業者・行政の協働により、計画的に推進するための指針となるものです。緑の将来像を「海・川・山・歴史を活かし、市民とともに育む緑のまち」と決めました。

尾崎士郎「人生劇場 青春編」が漫画になりました

尾崎士郎没50周年記念事業実行委員会が、市制60周年記念事業として、尾崎士郎の代表作である「人生劇場 青春編」的一幕を漫画にしました。各市立図書館で閲覧できますので、ぜひご覧ください。また、iPad(アイパッド)やiPhone(アイフォーン)でも、アプリ「iBooks」から無料で読むことができます。

問合せ 尾崎士郎没50周年記念事業実行委員会事務局 水村 (☎090・1741・6480)、文化振興課庶務担当 (☎56・6660/岩瀬文庫内)



注目のトピックス

西尾市役所代表 ☎56・2111 / 一色支所代表 ☎72・7111
吉良支所代表 ☎32・1111 / 幡豆支所代表 ☎62・5511

ふるさとワクワク体験塾で自然にふれあおう

市では小学生を対象に、市内の豊かな自然の中で季節を感じながら、自然を生かした体験活動を行います。地域や学年の枠を越えた仲間と一緒に、たくさんの思い出をつくってみませんか。

対象 市内在住の小学3年生～6年生で、原則10回全てに参加できる方

期間 5月～27年2月 全10回

場所 市内各地

内容 デイキャンプ、地引網とバーベキュー、小川遊び、お泊りキャンプ、ボードウォッチング、オリジナル



たこ 凧作り、ワクワクお楽しみ会など

定員 45人

参加料 各回200円

※別途、保険料や材料費などが必要です。



申込期間 4月2日(休)～16日(休)。ただし、月曜日を除く。

申込・問合せ先 直接またはファクスで生涯学習課生涯学習担当 (☎55・3515 / FAX56・7737 / 中央ふれあいセンター内) へ。申込期間内に定員を超えた場合は抽選。電話や郵送での申し込み不可。

講座案内は生涯学習講座ガイドブックに掲載します

26年度から、市内の各ふれあいセンター・公民館の講座案内は、4月・6月・9月・11月に発行する「西尾市生涯学習講座ガイドブック」に掲載し、「広報にしお」に折り込みます。このため、広報にしおの紙面には原則掲載しません(追加講座などは掲載する場合があります)。4月の講座ガイドブックは、今号に折り込んでいますので、ご覧ください。

問合せ先 生涯学習課生涯学習担当 (☎55・3515 / 中央ふれあいセンター内)



住宅浸水対策改修の費用を補助します

大雨などによる住宅の浸水被害を防止するため、住宅の浸水対策工事に要する費用の一部を補助します。

対象 市街化区域内で過去に浸水の被害を受け、市に被害届けを出したことがある住宅の敷地や、その隣接する住宅の敷地内にある住宅の浸水対策工事で、市長が認めるもの

募集棟数 5棟(先着順)

補助金額 300万円以内

※改修に要する費用の2分の1。

申込・問合せ先 申請書に必要事項を記入の上、直接建築課建築担当 (☎65・2148) へ。申請書は同課に用意。市ホームページからもダウンロードできます。

アスベストの分析調査の費用を補助します

市民の皆さんの健康障害を予防し、生活環境の保全を図るため、吹き付けアスベスト（昭和50年以前に建築物の保温断熱の目的で使用されていた建材）などが施工されている恐れがある建築物のアスベストの分析調査に要する費用を補助します。

対象 吹き付けアスベストなどが施工されている恐れがある市内の民間建築物

募集棟数 2棟（先着順）

補助金額 25万円以内

※1棟当たりの分析調査に要する費用。

申込・問合せ先 申請書に必要事項を記入の上、直接建築課建築担当（☎65・2148）へ。申請書は同課に用意。市ホームページからもダウンロードできます。

耐震診断や耐震改修などの費用を補助します

地震被害から市民の生命と財産を保護するため、昭和56年5月31日以前に着工した住宅（併用住宅は2分の1以上が住宅であること）の耐震診断や耐震改修などの費用を補助します。



●木造住宅無料耐震診断

対象 2階建て以下の木造の一戸建て・長屋建て住宅、共同住宅（貸家を含む）

募集戸数 300戸（先着順）

●非木造住宅耐震診断費補助

対象 木造以外の一戸建て住宅（貸家を含む）

募集戸数 2戸（先着順）

補助金額 86,000円以内

※耐震診断に要する費用の3分の2。

●耐震改修費補助

対象 ▶診断後の判定値が0.7未満の木造住宅で、判定値を1.0以上とする工事 ▶診断後の判定値が0.7以上1.0未満の木造住宅で、判定値に0.3を加算した数値以上とする工事

募集戸数 30戸（先着順）

補助金額 120万円以内

※耐震改修に要する費用。

●簡易改修費補助

対象 診断後の判定値が0.7未満の木造住宅で、判定値に0.3を加算した数値以上かつ0.7以上とする工事

募集戸数 5戸（先着順）

補助金額 30万円以内

※耐震改修に要する費用の2分の1。

●小規模改修費補助

対象 診断後の判定値が0.7未満の木造住宅の耐震性向上に有効な工事や耐震シェルターの整備

募集戸数 5戸（先着順）

補助金額 15万円以内

※耐震改修に要する費用の2分の1。

●取り壊し費補助

対象 診断後の判定値が1.0未満の木造住宅1棟（延床面積30㎡以上）の取り壊し工事

募集戸数 100戸（先着順）

補助金額 20万円以内

※取り壊しに要する費用。

●ブロック塀等撤去費補助

対象 道路からの高さが1m以上で、組積造の部分が80cm以上のコンクリートブロック塀等を撤去する工事

募集件数 20件（先着順）

補助金額 10万円以内

※撤去に要する費用の2分の1。

◆共通事項

申込・問合せ先 申請書に必要事項を記入の上、直接建築課建築担当（☎65・2148）へ。申請書は同課に用意。市ホームページからもダウンロードできます。

その他 ①耐震改修した場合、所得税や固定資産税の控除が受けられる場合があります ②部分的に改修工事を行う場合でも補助対象になります。詳しくは、お問い合わせください。

さあ、みんなでスポーツしよう！

スポーツ教室の生徒募集

市体育協会前期スポーツ教室

対象 市内在住または在勤の方

申込期間 ▶①～③… 4月8日(火)～15日(火) 午前9時～午後8時30分
▶④・⑤… 4月12日(土)～20日(日) 午前9時～午後8時30分

※月曜日を除く。

申込方法 受講料を持参の上、直接総合体育館へ。先着順。電話や郵送での申し込みはできません。

問合先 市体育協会 (☎54・0002/総合体育館スポーツ課内)

教室名	日時など	場所	定員	受講料	講師
①女性ソフトテニス	4月23日～6月25日の毎週水曜日 全10回 午前9時30分～11時30分	西尾公園テニスコート	30人	3,000円	林正孝氏
②女性硬式テニス	4月24日～7月31日の毎週木曜日 全15回 午前9時30分～11時30分	善明市民運動広場テニスコート	25人	4,500円	河村昌昭氏
③一般硬式テニス	4月25日～8月1日の毎週金曜日 全15回 午前9時30分～11時30分	善明市民運動広場テニスコート	25人	4,500円	岸本洋征氏
④一般アーチェリー	5月10日～7月12日の毎週土曜日 全10回 午後6時30分～8時30分	善明市民運動広場アーチェリー場	20人	3,000円	市アーチェリー協会会員
⑤一般弓道	5月10日～7月12日の毎週土曜日 全10回 午後7時～9時	総合体育館弓道場	20人	3,000円	市弓道連盟会員

スポーツ教室 水泳前期コース

対象 市内在住の園児・小学生

場所 一色B & G海洋センター

申込期間 4月8日(火)～20日(日) 午前9時～午後8時30分。ただし、月曜日を除く。

申込方法 申込書に必要事項を記入の上、直接総合体育館、中央体育館、鶴城体育館、一色B & G海洋センター、吉良町公民館、幡豆公民館へ。申込

書は各施設に用意。申し込みは1人1教室に限ります。

その他 申込期間内に定員を超えた場合は、4月23日(火)午前10時から一色B & G海洋センターで公開抽選を行い、後日結果を郵送します。

問合先 NPO法人スポーツクラブいっしき事務局 (☎77・2858/一色B & G海洋センター内)、一色B & G海洋センター (☎73・6187)

教室名	日時など	内容	定員	受講料
年少児の水泳	5月14日～7月30日の毎週水曜日 全12回 午後4時30分～5時20分	B & G財団のアクアリズム運動プログラムを取り入れ、楽しい雰囲気の水慣れをします	18人	6,000円
年中児の水泳	5月15日～7月31日の毎週木曜日 全12回 午後4時30分～5時25分		23人	
年長児の水泳	5月16日～8月1日の毎週金曜日 全12回 午後4時30分～5時25分		28人	
小学生の初級水泳	5月14日～7月30日の毎週水曜日 全12回 午後5時30分～6時30分	潜ること、浮くことから練習し、クロールで泳ぐことを目指します	30人	6,000円
	5月15日～7月31日の毎週木曜日 全12回 午後5時30分～6時30分		30人	
	5月16日～8月1日の毎週金曜日 全12回 午後5時30分～6時30分		30人	
小学生の中級水泳	5月10日～7月26日の毎週土曜日 全12回 午後6時～7時	クロール15m以上の泳力がある方を対象に、クロールフォームの完成と背泳ぎの練習をします	30人	6,000円

春期スポーツ教室

対象 市内在住または在勤で、各教室で定める対象者。「親子」は、就園前の独り歩きができるお子さんとその保護者

受講料 1教室につき1人（1組）3,000円

申込期間 4月1日(火)～15日(火) 午前9時～午後8時30分。ただし、月曜日を除く。

申込方法 申込書に必要事項を記入の上、総合体育館または中央体育館、鶴城体育館、一色B & G海

洋センター、吉良町公民館、幡豆公民館に備え付けの受付箱へ投函してください。申込書は各施設に用意。

その他 申込期間内に定員を超えた場合は、4月17日(木)午前10時から総合体育館で公開抽選を行い、後日結果を郵送します。

問合先 スポーツ課振興担当(☎54・0002/総合体育館内)、同課吉良地区担当(☎32・2151/吉良町公民館内)

対象	教室名	日時など	場所	内容	定員	講師
女性	①心も身体もリフレッシュ！ウイメンズバレーボール	5月13日～7月29日の毎週火曜日 全10回 午前9時～11時	総合体育館	初めての人も、楽しく基礎から練習します	30人	山根洋子氏
	②楽しい女性バドミントン	5月13日～7月29日の毎週火曜日 全10回 午前9時～11時	総合体育館	初めての人も、楽しく基礎から練習します	30人	森川慶子氏
	③アロマでリラックスヨガ ～深い呼吸でココロとカラダを整える～	5月13日～7月15日の毎週火曜日 全10回 午後7時30分～8時45分	吉良町公民館	深い呼吸とゆっくりした動きで、しなやかな身体をつくります	30人	三樹ひろみ氏
	④レディース卓球	5月14日～7月16日の毎週水曜日 全10回 午前9時～11時	総合体育館	初めての人も、楽しく基礎から練習します	35人	石川孝子氏
	⑤しなやかな健康体操～さびない身体づくり～	5月14日～7月16日の毎週水曜日 全10回 午前9時15分～11時	総合体育館	負担のない身体の動かし方を身につけます	35人	榊原節子氏
	⑥初めてのヨガ ～からだバランス力をアップ～	5月14日～7月23日の毎週水曜日 全10回 午後1時30分～2時45分	中央体育館	初心者を対象に、ゆっくりと身体をほぐします	30人	三樹ひろみ氏
	⑦バレエエクササイズ～めざせ姿勢美人！～	5月14日～7月16日の毎週水曜日 全10回 午後1時30分～2時30分	コミュニティ公園	バレエのストレッチで身体をほぐし、正しい姿勢を身につけます	15人	伴野さゆり氏
	⑧エアロビクスで健康美人になろう	5月9日～7月11日の毎週金曜日 全10回 午前9時30分～11時	総合体育館	有酸素運動で身体の中も美しい、健康美人を目指します	30人	市川妙子氏
	⑨ピラティス～インナーマッスを鍛えましょう～	5月9日～7月11日の毎週金曜日 全10回 午後7時30分～8時30分	吉良町公民館	インナーマッスを鍛え、基礎代謝を上げ、メタボや隠れ肥満を予防します	20人	藤吉広美氏
	⑩ピラティス～めざせ美BODY～	5月10日～7月12日の毎週土曜日 全10回 午前9時30分～10時30分	中央体育館	インナーマッスを鍛え、美しい姿勢を保ちます	30人	藤吉広美氏
一般（高校生以上の男女）	⑪棒びくす ～今から始めるロコモティブ対策～	5月13日～7月15日の毎週火曜日 全10回 午後1時30分～3時	コミュニティ公園	棒を使ってバランスをとり、転倒しにくい足腰づくりを目指します	15人	夢藤規子氏
	⑫元気ハツラツ バドミントン	5月14日～7月23日の毎週水曜日 全10回 午後7時～8時45分	総合体育館	初めての人も、楽しく基礎から練習します	30人	神谷昭賢氏
	⑬基礎から始める卓球	5月14日～7月16日の毎週水曜日 全10回 午後7時～8時45分	総合体育館	初めての人も、楽しく基礎から練習します	30人	尾崎健二氏
	⑭エアロビクスでボディケア	5月14日～7月16日の毎週水曜日 全10回 午後7時～8時15分	総合体育館	楽しいリズムに乗って身体を動かし、機能改善運動を行います	30人	飯野優子氏
	⑮はじめてのエアロビクス～楽しくからだを動かしてみよう～	5月8日～7月24日の毎週木曜日 全10回 午前10時～11時	吉良町公民館	簡単なステップで楽しく身体を動かします	30人	星野光子氏
	⑯なぎなた～心と身体の鍛錬～	5月10日～7月12日の毎週土曜日 全10回 午後1時～3時	総合体育館	美しい姿勢を目指します	30人	近藤吟子氏
	⑰中高年のラージボール卓球	5月10日～7月12日の毎週土曜日 全10回 午後1時～3時	総合体育館	初めての人も、楽しく基礎から練習します	30人	杉浦勝氏
親子	⑱親子ふれあい体操（火曜日コース）	5月13日～7月15日の毎週火曜日 全10回 午前9時30分～11時	総合体育館	マットで転がったり、リズムに合わせて踊ったり、楽しく身体を動かします	30組	中村里佳氏 柵木真里子氏
	⑲親子ふれあい体操（木曜日コース）	5月8日～7月10日の毎週木曜日 全10回 午前9時30分～11時	総合体育館	マットで転がったり、リズムに合わせて踊ったり、楽しく身体を動かします	30組	中村里佳氏 柵木真里子氏
	⑳親子トリム&エアロ～パパ・ママは遊ばせ名人～	5月8日～7月31日の毎週木曜日 全10回 午前9時30分～11時	吉良野外趣味活動施設	身近な物を使いふれあい遊びをします。パパ・ママのエアロビもあります	30組	鈴木浩子氏 加藤あかり氏

お知らせ

西尾市役所代表 ☎56・2111
 一色支所代表 ☎72・7111
 吉良支所代表 ☎32・1111
 幡豆支所代表 ☎62・5511

催し

矢田ふれあいセンター 竣工イベント

5月1日のオープンを前に、竣工イベントを開催します。矢田地区の保育園児、矢田小学校児童、平坂中学校生徒、地元の方々による発表会・作品展と内覧会を行いますので、ぜひお越しください。
場所 矢田ふれあいセンター
●発表会・作品展
日時 4月20日(日) 午後2時～5時
その他 駐車場に限りがあるため、お近くの方は自転車や徒歩でお越しください。自動車でお越しの方は、矢田小学校とJA西三河平東支店の駐車場を臨時駐車場として開放しますので、ご

利用ください。

●内覧会

日時 4月22日(火)～27日(日) 午前9時～午後5時

その他 引き続き、作品展もを行います。

問合先 生涯学習課生涯学習担当 (☎55・3515 / 中央ふれあいセンター内)

中央ふれあいセンター内)

文化財特別公開

●実相寺釈迦堂(県指定)・釈迦三尊像(県指定)・四天王像(市指定)ほか



「西野町のお釈迦さん」として親しまれている実相寺で、今年も釈迦誕生会(花祭り)にあわせて、文化財が特別公開されます。

日時 4月13日(日) 午前9時～午後4時

場所 実相寺(上町)

その他 午後2時から本堂で、

西野町小学校御殿万歳部による三河万歳の奉納が行われます。
●一光三尊善光寺如来立像(市指定)



「戸ヶ崎善光寺」として古くから信仰されている薬師寺で、7年に1度、56回目のご開帳があり、文化財が特別公開されます。

日時 4月27日(日)・28日(月) 午前9時～午後4時、29日(祝) 午前9時～午後3時

場所 薬師寺(戸ヶ崎町)

問合先 文化振興課文化財担当 (☎56・2459 / 岩瀬文庫内)

岩瀬文庫内)

第43回諸流総合いけ花展

日時 4月26日(土)・27日(日) 午前10時～午後4時

場所 文化会館

出瓶流派 彩生会、専正池坊、石田流、真生流、池坊

入場料 無料

●呈茶席

日時 ▼26日(土) 午前10時～午後3時30分 ▼27日(日)

午前10時～午後3時
呈茶券 ▼前売り11300円
 ▼当日11400円

※前売り呈茶券は文化協会事務局で販売中。

問合先 西尾文化協会 (☎56・5757 / 文化会館内)

西尾を歩こう！ ウォーキング講座

健康づくり推進員と一緒に正しい歩き方、効果的な歩き方を学びませんか。

対象 市内在住の方

日時 4月17日(木) 午前9時30分～11時

場所 西尾市保健センター

内容 ウォーキングの基礎講座

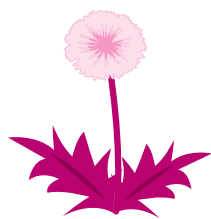
講師 健康運動指導士 松崎幸子氏

持ち物など 室内用運動靴、動きやすい服装、飲み物

その他 事前申し込みは不要。

主催 西尾市健康づくり推進員

問合先 西尾市保健センター (☎57・0661)



広告

墓石

すべてを忘れあの人を
 偲ぶ場所がある…。
石のおかだや

☎0120-54-2514
<http://ishinookadaya.com>

本店・西尾市今川町馬捨場41-1(西尾郵便局南400m)
 貝吹店・西尾市貝吹町金葛10-1(永良バス停前)

広告

相続・離婚・債務整理
 交通事故の相談は初回無料
 その他、労働・企業法務・刑事事件応需

夜間・休日法律相談可

愛三西尾 法律事務所

代表弁護士 / 井上洋一 (愛知県弁護士会所属)

西尾駅前へ徒歩3分
 TEL.0563-53-0220

広告

20代30代
 子育て家族のための
 はじめての
家づくり情報フェア
 好評開催中!

詳しくはWebか 54-0163へ

(有) **酒井設計室**

西尾市神下町8



福祉

手話奉仕員養成基礎講座

対象 手話入門講座を修了または経験した方で、職場で聴覚障害者と接している方や聴覚障害者との交流に熱意と関心のある方

日時など 5月16日～10月17日の毎回金曜日 全22回
 午後6時45分～8時45分

場所 総合福祉センター1第6集會室(4階)

内容 聴覚障害者の日常生活などを知り、自己紹介や日常会話に必要な表現技術としての手話を習得します。

定員 20人(先着順)

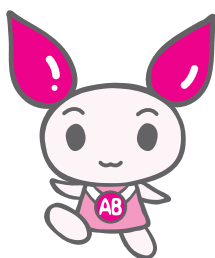
受講料 無料

おわびと訂正

広報にしお3月16日号9ページ「岩瀬文庫市民ギャラリー案内」のイベント名に誤りがありました。正しくは次のとおりです。おわびして訂正します。

●Kyoko押し花教室作品展「出会いの一步」
期間 3月25日(火)午後1時～4月6日(日)午後3時
場所 岩瀬文庫市民ギャラリー
問合先 文化振興課庶務担当 (☎56・6660/岩瀬文庫内)

4月の献血



エイブル

※テキスト代は実費負担。
講師 飯沼恵美子氏
通訳 伊藤総子氏
申込期間 4月7日(月)～30日(水) 午前9時～午後5時
 ※土・日曜日、祝日を除く。
申込・問合先 直接または電話で市社会福祉協議会(☎56・5900/総合福祉センター内)へ。

日時 4月11日(金) 午前9時30分～11時30分、午後0時30分～3時30分

場所 西尾信用金庫本店(寄住町)

実施主体 愛知県赤十字血液センター

その他 より安全な血液を確保するため、問診票をもとに医師が総合的に判断し、献血の適否を決定します。献血ができない場合もあります。

問合先 福祉課社会福祉担当 (☎65・2114)

市の仕事や職員の行為に納得できないときは 行政評価委員会をご利用ください

●行政評価委員会とは

市政の公正性や信頼性を高め、開かれた市政の進展を図ることを目的としている組織です。市の対応に不満がある場合に、皆さんの申し立てに基づき、公正中立の立場で調査を行い、市に間違いがあればそれを正しく直すように、申立人に代わり市に対して意見を述べる役割を持っています。

申し立てができる方 市政に対して自らの利害に関わる苦情を持つ方。未成年者や市外在住者、外国人、法人も申し立てできます。

申し立てができる事例 市が行う仕事とその仕事に携わる職員の行為で、申立人の利害に関わる事柄。なお、苦情に関わる市の処理を知った日から1年以内の事柄に限りますが、正当な理由があれば1年を過ぎても申し立てできます。

申し立て方法

▶**郵送、ファクス、Eメールの場合**…苦情申立書に必要な事項を記入の上、行政評価委員会事務局(〒445-8501住所不要/FAX56・0212/☎kikaku@city.nishio.lg.jp)へ。代理人による提出もできます。申立書は、同事務局、市内の各支所・出張所・ふれあいセンター・公民館などに用意。

▶**直接申し立てをする場合**…原則毎月第1・3月曜日の午後1時30分から3時まで、市役所11相談室(1階)で面談を行いながら、申立書を作成することもできます。面談には、事前予約が必要です。

問合先 行政評価委員会事務局 (☎65・2155/企画政策課内)

行政評価委員会 委員の 皆さん



永谷和之委員



雷岡 晃委員



三浦眞澄委員

こころばん教室

運動器の機能が低下している方や、その恐れがある方のために、個人の状況に合わせた運動の方法を学ぶ教室を開催します。

対象 65歳以上で、次の①～⑤の中で3つ以上該当する方

- ①階段を手すりや壁を伝わずに上れない
- ②椅子に座った状態から何もつかまらずに立ち上がれない
- ③15分続けて歩けない
- ④この1年間に転んだことがある
- ⑤転倒に対する不安が大きい。

※過去に参加したことがある方は参加できません。

日時など 5月9日～10月24日の毎週金曜日 全20回

午前9時30分～11時30分

場所 一色健康センター

内容 筋力トレーニングやストレッチ体操

定員 数名(先着順)

費用 1000円(傷害保険料)

申込・問合せ先 4月14日(月)までに、電話で長寿課地域支援事業担当(☎65・2120)へ。

その他 ①申し込みをした方には健康状態の確認のため、

地域包括支援センター職員が訪問します。②特別な病気がある場合は参加できないことがあります。③交通費の助成を受けることもできますので、ご相談ください。

脳いきいき教室

対象 65歳以上で、物忘れが気になる方や認知症予防に興味のある方など、認知症の予防に積極的に取り組む全6回に参加できる方

※医療機関で認知症の治療を受けている方や要支援・要介護認定を受けている方、過去に参加したことがある方は参加できません。

日時など 5月9日(金)・23日(金)・30日(金)、6月13日(金)・27日(金)、7月4日(金) 全6回

午後2時～3時30分

場所 ▼1回目：市役所22会議室(2階) ▼2回目以降：市役所53会議室(5階)

内容 認知機能の検査や軽運動を行います。

定員 20人

参加料 無料

申込・問合せ先 4月10日(休)から、直接または電話で長寿課地域支援事業担当(☎65

・2120)へ。

認知症介護家族交流会

認知症の方を介護する家族のために、介護者同士の交流を行っています。同じ介護者同士だからこそ分かる悩みを一緒に話し合ってみませんか。

対象 認知症の方を介護している家族

日時 4月23日(水) 午後1時30分～3時30分

場所 市役所22会議室(2階)

費用 無料。ただし、場合により飲食代など実費負担があります。

その他 事前申し込みは不要。

問合せ先 長寿課地域支援事業担当(☎65・2120)

70歳いきいき健康チェック

75歳を超えると、要支援・要介護認定を受ける方が急増します。70歳のときの元気を維持するため、26年度中に70歳になる方を対象に、健康チェックやアドバイスを進めます。

対象者には、4月下旬～5月下旬に郵送で開催日時や場所などをお知らせしますので、ぜひお越しください。

対象 昭和19年4月2日～20

4月

リサイクルプラザ情報

展示品 家具・自転車・小物など

展示・入札期間 1日(火)～19日(土)

開館時間 午前9時～正午、午後1時～3時 ※土曜日は午前のみ開館。

開札日時 20日(日) 午前10時

引取期間 20日(日)～23日(水)

引取方法 落札価格(現金)で品物と交換

その他 落札者には通知します。

講習会 新聞紙のエコバッグをつくろう

日時 16日(水) 午前10時～正午

会場 学習室(2階)

定員 10人程度(先着順)

参加料 無料

持ち物 新聞紙 ほか

申込期間 1日(火)～15日(水)

申込方法 直接または電話で、リサイクルプラザへ。

場所・問合せ先 リサイクルプラザ(吉良町岡山/クリーンセンター内/☎34-8114) 休館日 日曜・祝日 ※開札日を除く。

高齢者よろず相談

高齢者や高齢者を介護している家族が、住み慣れた地域でいきいきと生活していくための相談を行います。

対象 市内在住の高齢者または高齢者を介護している家族

日時 4月28日(月) 午後1時30分～3時(30分)の予約制)

費用 無料



場所 市役所15相談室(1階)

内容 健康や保健、医療に関することや、介護やサービスに関する相談全般

費用 無料

相談員 地域包括支援センター職員

申込・問合せ先 4月25日(金)までに、直接または電話で長寿課地域支援事業担当(☎65・2120)へ。

65・2120)へ。

市営住宅入居者募集

Inscrições dos Apartamentos Municipais Abertas

申込期間 4月4日(金)～11日(金)
 入居可能日 6月1日(日)

住宅名	間取り	家賃(円)	戸数
住崎住宅 (住崎町荒子28-1)	3階 3LDK 水洗	27,900 ～54,700	1 (一般世帯向)
中野郷住宅 (中原町半谷20)	2階・5階 3DK 水洗	9,000 ～17,700	1 (一般世帯向)
鳥羽第2住宅 (鳥羽町十三新田1-32)	2階建 2DK 水洗	14,200 ～26,900	1 (一般・単身者向)
中原住宅 (中原町堀割16-1)	平屋 2K 非水洗	3,900 ～7,600	1 (一般・単身者向)

抽選日時 4月18日(金) 午前10時開始

その他 単身者向は年齢などに制限があります。また、上記以外で随時入居できる住宅を用意できる場合があります。

申込・問合せ先 建築課管理・住宅担当 (☎65・2146)

●楽器を演奏してみよう
 講師 外山君代氏
 申込・問合せ先 4月7日(月)から、直接または電話で市社会福祉協議会幡豆支所(☎63・0181/幡豆いきいきセンター内)へ。ただし、土・日曜日、祝日、年末年始を除く。

◆共通事項
 期日など 4月12日～27年3月7日の毎回土曜日 全12回
 ※1回のみ参加や途中からの参加もできます。
 場所 幡豆いきいきセンター
 参加料 無料
 講師 外山君代氏
 申込・問合せ先 4月7日(月)から、直接または電話で市社会福祉協議会幡豆支所(☎63・0181/幡豆いきいきセンター内)へ。ただし、土・日曜日、祝日、年末年始を除く。

障がい児者のための音楽教室

対象 障害のある中学生以上のお子さんとその保護者
 時間 午前10時～10時45分
 定員 10組(先着順)

●楽器のリズムに合わせて元気に身体を動かしてみよう
 対象 障害のある小学生以下のお子さんとその保護者
 時間 午前10時50分～11時35分
 定員 15組(先着順)

児童扶養手当を振り込みます

児童扶養手当 4月期分(12月～3月分)を4月11日(金)に振り込みます。金融機関でご確認ください。

問合せ先 子育て支援課(☎65・2109) 福祉担当

保健

妊婦歯科健康診査の健診方法が変わります

4月1日から妊婦歯科健康診査が、市内の指定歯科医院で受診できるようになります。
 対象 市内在住で妊娠中の方
 内容 むし歯や歯周病などの歯科健診と保健指導
 受診票の発行 健診には受診票が必要です。26年4月1日以前に母子健康手帳を受け取った方で、歯科健康診査を希望する方は、電話で保健センターへ申し込んでください。

受診場所 市内の指定歯科医院
 受診方法 歯科医院へ事前に予約し、健診時に受診票と母子健康手帳を歯科医院に提出してください。

健診回数 1回
 費用 無料。ただし、健診後に治療を受ける場合は治療費が必要です。

問合せ先 西尾市保健センター(☎57・0661)、吉良保健センター(☎32・3000)

20歳以上の方は歯科健診が無料で受診できます

歯科健診を受け、むし歯や歯周病を予防しましょう。
 対象 市内在住で26年度中に20歳以上の方
 内容 むし歯や歯周病などの歯科健診と保健指導
 受診券の発行 26年度中に20歳・30歳・40歳・50歳・60歳・70歳になる節目年齢の方には順次、受診券を郵送します。節目年齢以外の方や節目年齢の方で早めの受診を希望する方は、お問い合わせください。

受診場所 受診券に記載の歯科医院
 受診方法 歯科医院へ事前に予約し、健診時に受診券と健康保険証を歯科医院に提出してください。

健診回数 年度内に1回
 費用 無料。ただし、健診後に治療を受ける場合は治療費が必要です。

問合せ先 西尾市保健センター(☎57・0661)、吉良保健センター(☎32・3000)



市街化調整区域の土地利用・売買にはさまざまな法的制限があります

農地転用 建築許可
 売買 賃貸 相続

調整区域・農地のことなら経験と実績の

ショウカイ
正海行政書士事務所
 西尾市住崎四丁目106番地 行政書士 正海 浩

私たちも相談しました!

ご相談はお気軽に
0563-54-7707

介護の疑問や困りごとを
 お気軽にご相談ください

にしかけアプランセンター
 西尾市花ノ木町5-23-2 ☎56-1903

オフィスの総合プランを提案する

OA機器・事務用品
 文具・オフィス家具
 印章・ギフト商品

KJ 有限会社 カミヤ事務器
 西尾市吉良町富好新田役地28-4
 TEL(0563)32-2127 FAX(0563)32-2128
 http://www.kjkamiya.co.jp/

パパママ教室

夫婦で一緒に学んで、赤ちゃんを迎える準備をしましょう。

対象 市内在住で妊娠6〜9

か月の妊婦とその夫

日時 4月20日(日) 午前9時

30分〜11時15分(9時10分

〜9時25分受け付け)

場所 西尾市保健センター

内容 ①講習(妊娠中の生活・育児の話、パパとママの役割) ②体験実習(もく浴実習、赤ちゃんの世話)

定員 20組(先着順)

持ち物 母子健康手帳、パス

タオル、筆記用具

申込・問合先 4月7日(月)か

ら、電話で西尾市保健セン

ター(☎57・0661)へ。

税

固定資産税の減免制度

固定資産税や都市計画税が課税される方が、減免を受けるには申請が必要です。該当する方は、期限までに申請してください。

対象 次の①〜③のいずれかに該当する世帯 ①65歳以上の高齢者だけで構成する世帯 ②障害者がいる世帯 ③母子世帯または父子世帯

減免の条件 次の①〜④の条件を全て満たすこと ①国

や県、市から福祉手当や年金などを受給している ②

世帯員全員が居住用以外の

固定資産を所有していない

③居住用宅地面積が200

m²以下で住宅の延床面積が

120m²以下 ④世帯員全

員の収入が生活保護の基準

額を超えていない

申請期限 4月23日(木)

申請・問合先 税務課土地担

当(☎65・2126)、家屋

担当(☎65・2128)

募集

市国際交流協会

日本語ボランティア

対象 国際交流に興味のある

方。未経験者も可。

活動日時 ▼毎週日曜日 午

前9時30分〜正午 ▼毎週

木曜日 午前9時30分〜11

時

活動場所 総合福祉センター

活動内容 市国際交流協会の

日本語教室で、外国人の方

に日本語を教えます。

その他 市国際交流協会の会

員(年会費2000円)に

なる必要があります。

問合先 市国際交流協会事務

局(☎65・2178/地域

支援協働課内)

その他

高度処理型浄化槽(転換・合併処理浄化槽新規)の設置を補助

生活排水による公共用水域の水質汚濁を防止するため、浄化槽の設置費用の一部を補助します。申請には各種要件がありますので、まずは環境保全課(クリーンセンター内)へご相談ください。

◆共通事項

対象区域 下水道や農業集落

排水が未供用であり、おお

むね10年以内の整備予定が

ない地域

その他 申請書などは同課に

用意。市ホームページから

もダウンロードできます。

問合先 環境保全課環境保全

担当(☎34・8111)

●単独処理浄化槽等から高度処理型浄化槽への転換設置に補助金

30年度までの5年間に限り、自宅で単独処理浄化槽やくみ取り便槽を使用している方が、高度処理型浄化槽へ建築確認申請を伴わずに転換する際に、補助金を交付します。

補助金額

【窒素除去型浄化槽】

▼5人槽：44万4000円

▼7人槽：48万6000円

▼10人槽：57万6000円

【窒素・燃除型浄化槽】

▼5人槽：52万8000円

▼7人槽：69万3000円

▼10人槽：96万3000円

●合併処理浄化槽の新規設置に補助金(26年度未終了)

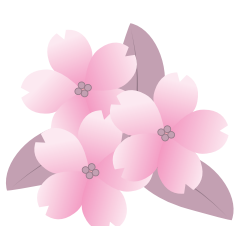
26年度未までに限り、新たに合併処理浄化槽を設置する方に補助金を交付します。

補助金額

▼5人槽：8万8500円

▼7人槽：10万2500円

▼10人槽：12万9500円



西尾市のデータ

※()は1月からの累計

- 市の人口(3月1日現在)
 - 総数 169,897人 前月比+65人
 - 男性 85,521人 女性 84,376人
 - 世帯数 59,051世帯 前月比+55
- 市内の交通(人身)事故
 - 2月 66件(121件)
 - 負傷者 75人(148人)
 - 死亡者 0人(2人)
- 市内の火災 2月 4件(8件)
- 救急車の出動回数
 - 2月 549件(1,157件)

弁護士法人 心

夜間・土日相談可(要予約) **広告**

相談料0円(過払金・借金・交通事故被害・後遺障害)
※その他は初回30分程度無料、以降30分原則5000円(税別)〜

企業法務・過払金・借金・交通事故・後遺障害・相続・遺言・刑事(他)

所属弁護士
21名!!

過払金
無料診断サービス
実施中

交通事故 損害賠償額
後遺障害 適正等級
無料診断サービス実施中

名古屋駅法律事務所
<愛知県弁護士会>

名古屋駅 0.5分

名古屋みなと法律事務所
<愛知県弁護士会>

イオンモール名古屋みなと内
(荒子川公園駅5分)

豊田駅法律事務所
<愛知県弁護士会>

ヴィッツ豊田タウン内
(豊田駅3分)

0120-41-2403

総合受付 受付時間: 平日9時〜22時
よいにしおさん

(一般電話: 052-485-6003) 詳細は ⇒ <http://kokoro.la>

※主たる事務所は愛知県弁護士会所属、< >内は弁護士会外です

(他)事務所 津駅・松阪駅・岐阜駅・東京駅近

情報通信

その他

愛知県後期高齢者医療制度
協定保養所利用助成

被保険者の皆さんの健康の保持・増進を目的に、次の協定保養所に宿泊する場合、1人1泊につき1,000円(全保養所合わせて4泊まで)を助成します。▶**助成期間**／4月1日(火)～27年3月31日(火)
▶**利用方法**／協定保養所への申込時に「愛知県後期高齢者医療の被保険者」であることを伝え、宿泊当日に協定保養所の窓口で後期高齢者医療の保険証と利用カード(初回利用時に保養所で交付)を提示してください。精算時に利用料金に対し、1,000円を助成します。▶**協定保養所**／①レイクサイド入鹿(☎0568・67・3811/犬山市) ②名古屋市休養温泉ホーム松ヶ島(☎0594・42・3330/桑名市) ③あいち健康の森プラザホテル(☎0562・82・0235/東浦町) ④シーサイド伊良湖(☎0531・35・1151/田原市) ⑤サンヒルズ三河湾(☎0533・68・4696/蒲郡市) ⑥豊田市百年草(☎0565・62・0100/豊田市) ▶**問合せ**／愛知県後期高齢者医療広域連合(☎052・955・1205)

その他

自衛隊就職説明会

26年5月に採用試験を実施予定の「一般幹部候補生」に関する説明会を行います。▶**対象**／大卒者(卒業見込みの方、おおむね大卒程度の学力を有する方を含む) ▶**日時**／4月10日(木)・24日(木)午後4時～6時 ▶**場所**・**問合せ**／自衛隊岡崎出張所(☎0564・21・7303/岡崎市朝日町)

低公害車の購入を補助

地球温暖化対策を目的として、電気自動車など低公害車を購入する方に補助金を交付します。予算の範囲内で先着順に受け付けますので、早めに申し込んでください。
対象 4月以降に市が定める電気自動車やプラグインハイブリッド自動車を、自ら使用する目的で購入し新車登録した個人または法人で、次の要件を全て満たす方。ただし、当該低公害車の自動車検査証に記載された所有者と使用者が異なる場合は、使用者の住所が市内にあること。

①新車登録日から起算して6か月以上前から引き続き市内に住所を有する個人、または市内に事業所などを有することを市が発行する事業証明書で確認できる法人
②市税に滞納のない方
※補助金の交付は1世帯または1法人につき10台を限度。
補助金額 1台につき10万円
申請方法 申請書と添付書類を持参の上、環境保全課(クリーンセンター内)へ。申請書などは同課に用意。市ホームページからもダウンロードできます。

太陽光発電装置の設置を補助

問合せ 環境保全課環境保全担当(☎34・8111)
新たに住宅に太陽光発電装置を設置する方に補助金を交付します。予算の範囲内で先着順に受け付けますので、早めに申し込んでください。
対象 4月以降に自宅に太陽光発電装置を設置する方で、市税に滞納のない方
補助金額 設置する太陽光パネルの最大出力値kW×3万円(限度額12万円)
申請方法 設置工事着工前に予約申請書と添付書類を持参の上、環境保全課(クリーンセンター内)へ。申請

池沼などの埋め立ては事前に届け出が必要ですが、土砂などの埋め立てによる土壌汚染や災害発生を未然に防止し、環境を保全することを目的として「西尾市土砂等の埋立て等による土壌の汚染及び災害の発生防止に関する条例(土壌汚染防止条例)」を施行しています。土地所有者や事業者で土砂などの埋め立てなどを行う際は、事前に届け出をしてください。
対象事業者 地目が池沼やため池などで面積が1000㎡以上の土地の埋め立て・盛り土・たい積などが定められた特定事業を行う事業者
届出期限 事業を行う14日前
届出方法 届出書と添付書類を持参の上、環境保全課(クリーンセンター内)へ。届出書などは同課に用意。市ホームページからもダウンロードできます。

その他 ①事前に土地所有者の同意を得てください ②

池沼などの埋め立ては事前に届け出が必要ですが

近隣住民などへ事業の説明をしてください ③基準に適合しない土砂などは使用できません ④盛り土やたい積を行う場合、土砂の流出や崩落などの災害発生を防止してください。
問合せ 環境保全課環境保全担当(☎34・8111)

幡豆いきいきセンターの受付場所が変わります

4月1日から、幡豆いきいきセンターの利用申請書の受付場所が変わります。
受付場所 幡豆いきいきセンター事務室(市社会福祉協議会幡豆支所/☎63・0181)

今月の納期

納期限 4月30日(火)
対象税など
▼固定資産税・都市計画税
：第1期・前納
▼し尿くみ取り手数料：第1期

その他 口座振替の方は残高をご確認ください。
問合せ 収納課管理担当(☎65・2132)

滞納に対する取り組みを強化しています

市では、税や保険料、使用料などの滞納に対して、納付相談や文書・臨戸催告などを徹底し、未収債権の早期回収に努めています。

また、各課から移管を受けた未収債権について、財産の差し押さえなどの滞納処分や裁判所への支払督促・強制執行の申し立てなどの法的措置を専門的に実施する債権回収対策室を設置し、滞納に対する取り組みを全庁的に強化しています。

各種行政サービスは、受益者である市民の皆さんの公平な負担により成り立つものです。納付できる環境にありながら、再三の催告にもかかわらず納付しない滞納者には、財産の差し押さえや裁判所による強制執行など法律に基づく処分を行います。

ほかしの無料配布と生ごみ処理器(機)の補助

市では、生ごみをたい肥に変える「ほかし」の無料配布と、

家庭用生ごみ処理器(機)の購入補助を行います。

●ほかしの無料配布

無料引換券配布開始日 4月15日(火)

配布場所 ごみ減量課(クリンセンター内)、各支所

※4月15日(火)～18日(金)は、市役所北玄関でも配布します。

配布数 3000世帯(1世帯1回限り)

配布方法 無料引換券を12枚(申し込みの月に合わせ配布枚数は減少します)配布します。

※郵送で申し込む場合は、82円切手を貼付した返信用封筒に郵便番号・住所・世帯主氏名を記入の上、「ごみ減量課」(ほかし希望) (〒445-8501住所不要)へ。

交換方法 無料引換券を交換場所に持参すると、引換券1枚でほかし1袋(500g)と交換できます。

交換場所 ごみ減量課、各支所、J A西三河の市内各支店・高河原資材センター、Aコープ東部店、こめ蔵パトス

●生ごみ処理器(コンポスト)購入の補助

補助対象 100ℓ以上のもの

の補助金額 販売価格の2分の1(限度額あり)

補助台数 1世帯2基まで

申請方法 印鑑を持参の上、直接販売登録店へ。

●生ごみ処理機(機械式)購入の補助

補助金額 購入価格の2分の1(限度額は2万円)

補助台数 1世帯1基まで

提出書類 ①補助金交付申請書 ②補助金交付請求書兼実績報告書 ③生ごみ処理機販売証明書兼領収書

申請方法 販売登録店で処理機を購入後、提出書類に必要事項を記入の上、「ごみ減量課(クリンセンター内) または各支所へ。

※販売登録店については、お問い合わせください。

市ホームページからも確認できます。

問合先 「ごみ減量課」ごみ減量担当 (☎34・8113)



西三河 イベントだより

知立まつり 全国山・鉾・屋台保存連合会知立大会

知立まつり 全国山・鉾・屋台保存連合会知立大会

江戸時代から続く「知立まつり」。本祭りとなる今年、5つの町から高さ7m、重さ5tの山車が繰り出されます。山車の台上で奉納上演される人形浄瑠璃芝居の「山車文楽」と「からくり」は、江戸時代から伝承されている情趣豊かな郷土芸能の粹です。

今年には知立まつりに併せて「全国山・鉾・屋台保存連合会知立大会」が開催されます。全国30団体の関係者が集まり、総会・研修会を行うこの機会に、知立まつりを全国へ向け発信します。



期日 5月2日(金)・3日(祝)

場所 知立神社(知立市西町神田地内)とその周辺道路

※名鉄知立駅から徒歩約10分。

問合先 知立市文化課 (☎0566・83・1133)

中小企業者向け制度★創業事業者向け制度

企業向けの各種制度を紹介します。詳しくは、お問い合わせください。
市ホームページでも確認できます。

■中小企業者向け融資制度

中小企業者の資金ニーズに応えるため、各種融資制度を実施しています。

●小規模企業等振興資金（県融資制度）

貸付期間 2年～7年

※通常資金の設備資金は2年～10年。

融資限度額 5,000万円

貸付利率 年1.4%～1.9%

●市中小企業経営安定資金（市融資制度）

貸付期間 2年～7年

融資限度額 1,250万円

貸付利率 年1.3%～1.5%

◆共通事項

対象 市内で商工業を営む中小企業

資金使途 事業用の運転資金および設備資金

※開業資金を除く。

その他 借入時に、信用保証料を納めていただきますが、保証料に対する市の補助制度がありますので、ご活用ください。

■中小企業投資促進補助金

市内の中小企業の流出防止と産業の発展に寄与するため、企業が工場などの新增設をする際に、26年度から「中小企業投資促進補助金」を交付します。

補助対象 次の①～③を全て満たす企業

①市内に10年以上立地している

②投資額(土地・家屋・償却資産取得額)が1億円以上

③対象業種や申請時期などの条件を満たしている

補助内容 投資した資産に係る固定資産税を3年間還付します。

その他 企業投資支援策として本制度のほかに「工場等建設奨励条例」や「企業再投資促進補助金制度」も継続して実施します。

■小規模事業者サポート補助金

小規模事業者の負担軽減と経営改善をサポートするため、26年度から「小規模事業者サポート補助金」を交付します。

対象 4月1日以降に日本政策金融公庫国民生活事業が定める経営改善貸付(マル経融資)の融資実行を受けた小規模事業者(本社を市内に有する法人、または住所地または主たる事業所を市内に有する個人)

補助率 融資額の1%

申請期限 日本政策金融公庫からの融資実行後60日以内

■創業事業者向け補助金制度

創業を考えている方や、創業して間もない方は、資金調達の負担軽減のため、ご活用ください。

●市創業等支援資金信用保証料補助金制度

対象 県経済環境適応資金創業等支援資金の融資貸付実行を受け、信用保証料の支払いを済ませた事業者(本社を市内に有する法人、または住所地または主たる事業所を市内に有する個人)

補助金額 支払済信用保証料の額の100%(上限20万円、100円未満の端数を切り捨て)

※本補助金の交付を受けた保証残高を回収条件にする場合は、支払済信用保証料から返戻保証料を差し引いた額とします。

申請期限 金融機関からの貸付実行後30日以内

●市新規開業者応援補助金制度(26年度から制度名を変更)

対象 新たに事業を始める方、または事業開始後1年以内の方で、日本政策金融公庫国民生活事業が定める次の新規開業関連融資の融資実行を受けた事業者(本社を市内に有する法人、または住所地または主たる事業所を市内に有する個人)

対象となる融資制度 ①新企業育成貸付(新規開業資金・女性、若者/シニア起業家資金・再チャレンジ支援融資) ②普通貸付 ③食品貸付 ④生活衛生貸付

補助率 融資額の1%(上限20万円)

申請期限 日本政策金融公庫からの融資実行後60日以内

■創業を考えている方の相談窓口を設置しました

市内で創業を考えている方の相談窓口を設置しました。西尾商工会議所、一色町商工会、西尾みなみ商工会、西尾信用金庫の5者の連携事業として、各種相談に応じます。

対象 市内で新たに事業を始めようとしている方

日時 4月1日(火)から随時

※土・日曜日、祝日、年末年始を除く。

場所 商工観光課

費用 無料

問合せ 商工観光課商工担当(☎65・2168)

西尾っ子読書フェスティバル

毎月23日は読書の日です。そして、4月23日は西尾市子ども読書の日です。
この日を記念してイベントを開催します。

開催場所	イベント	期間・日時など	内容など
西尾市立図書館 (☎56・6200)	おはなし会スペシャル	4月26日(土) 午前10時30分	
	映写会	4月26日(土) 午後2時	上映…『ポケモンdeイングリッシュ!』
	くるくるレインボー作りと わらべうたを楽しむ	4月27日(日) 午前10時30分	定員…15組 ※要申し込み。
	三浦太郎講演会	4月27日(日) 午後2時	定員…80人 ※要申し込み。
一色学びの館 (☎72・3880)	人形劇公演(人形劇団ぺぼ)	4月26日(土) 午前10時30分	定員…80人 ※要整理券。
	パネルシアターを作って遊ぼう	4月26日(土) 午後2時	定員…15組 ※要申し込み。
	3Dアートを作ろう	4月27日(日) 午前10時30分	内容…回転だまし絵
	映写会	4月27日(日) 午後2時	子ども向け上映…『赤ずきんちゃん』 おとな向け上映…『命のピザ』
	三浦太郎絵本原画展	4月19日(土)～5月8日(木)	会場…特別展示室
吉良図書館 (☎32・3400)	3Dアートを作ろう	4月26日(土) 午前10時30分	内容…スリット工作
	パルーンアートでおはなしを楽しもう	4月26日(土) 午後2時	定員…40人 ※要申し込み。
	おはなし会スペシャル	4月27日(日) 午前10時30分	
	映写会	4月27日(日) 午後2時	上映…『ころわんとこいのぼり』
幡豆図書館 (☎62・6588)	パネルシアターを作って遊ぼう	4月26日(土) 午前10時30分	定員…15組 ※要申し込み。
	3Dアートを作ろう	4月26日(土) 午後2時	内容…ふしぎな立体工作
	おはなし会	4月27日(日) 午前10時30分	協力…幡豆よみきかせの会
	映写会	4月27日(日) 午後2時	上映…『pipiとべないホテル』
全館	読書っ子クイズ	4月19日(土)～5月8日(木)	
	読書ノート配布		
	児童書人気ランキング発表		
	三浦太郎&赤ちゃんの絵本の展示		
	ブックスタート紹介コーナー		

※申し込みが必要なイベントは、4月5日(土)から直接開催館へ。翌日からは電話でも申し込みできます。
一色学びの館「人形劇公演」の整理券は、4月5日(土)から同館で配布します(先着順)。

西尾勤労会館講座

対象 市内在住または在勤の方。ただし、中学生以下の方を除く。

申込期間 4月20日(日)～27日(日) 午前9時～午後

8時。ただし、月曜日を除く。

申込方法 直接西尾勤労会館へ。先着順。電話での申し込みはできません。

問合せ先 西尾勤労会館 (☎59・1100)

受講料 図教材費(材料費)

講座名	日時など	内容	定員	費用	講師
たのしく話そう! 英会話入門	5月20日～7月29日の毎回火曜日 全10回 午後7時～8時30分	初めて習う方の初級編です。 日常・トラベル英会話を気楽に 学んでみませんか。	15人	受講1,000円 教材費200円	神谷麻由氏
バランスボール エクササイズ	5月14日～7月16日の毎回水曜日 全10回 午後1時30分～3時	ボールを使って体を動かし、 代謝を上げて健康な体を作り ましょう。	15人	受講1,000円	鈴木祥子氏
初心者さんの オカリナ	5月14日～6月25日の毎回水曜日 全7回 午後3時30分～4時45分	オカリナの持ち方から始めま す。癒やしの音色・オカリナ を楽しく吹いてみませんか。	10人	受講700円 教材費1,620円	高原陽子氏

名鉄西幡豆駅前

第26回はず夢ウォーク
～三ヶ根山青空フェスタコース～



鮮やかな新緑に染まる三ヶ根山へのトレッキングです。三ヶ根観音前の会場では「三ヶ根山青空フェスティバル」が開催されます。

ゴールした方には、はず夢ウォークピンバッジ(数量限定)を進呈します。

対象 どなたでも参加できます。ただし、小学生以下のお子さんが参加する場合は、保護者同伴。

受付日時 5月3日(祝) 午前9時～10時40分
※荒天中止。

受付場所 名鉄西幡豆駅前

コース 西幡豆駅～小野ヶ谷龍蔵院～殉国七士墓前～青空フェスティバル会場(三ヶ根観音前)～幡豆料金所～上畑神社～東幡豆駅(距離約14km)

※ゴール受け付けは午後3時に終了。

参加料 無料

その他 事前申し込みは不要。

問合せ先 幡豆公民館(☎63・0130)

名鉄こどもの国駅から徒歩約15分

ゴールデンウィークは愛知こどもの国へ
ゴールデンあそびフェス

日時 5月3日(祝)～6日(休) 午前10時～午後4時

場所・内容 ▶あさひが丘・ふくちゃん広場
…みどぼん写真撮影会、各種あそびブースなど
▶中央管理棟・多目的ホール…にぎやか図書館(えほん棚、積み木、民族音楽)
▶ゆうひが丘・自由広場など…地元物産市、キッチンカーなど

問合せ先 愛知こどもの国(☎62・4151)

電車で 行こう!

名鉄西尾・蒲郡線の利用促進のため、西尾市と蒲郡市では沿線イベント情報を掲載しています。

名鉄蒲郡駅から徒歩約10分

蒲郡市制60周年記念企画展
祝・還暦! がまごおりモノ語り

60周年の還暦を迎えた蒲郡市。これまでの折々の出来事を資料とともに振り返ります。

日時 4月1日(火)～5月6日(休) 午前10時～午後5時

休館日 月曜日(5月5日(祝)は開館)、第3火曜日

場所・問合せ先 蒲郡市博物館(☎0533・68・1881/蒲郡市栄町)



名鉄蒲郡駅から徒歩約15分

蒲郡リアルまち謎解きin竹島
百人一首 幻の和歌を探せ

三河湾国定公園竹島エリア限定の謎解きイベントです。あおぞら蒲郡展、豚汁とおしるこサービスもあります。

日時 4月12日(土) 午後1時30分～5時

場所 竹島エリア一帯(蒲郡市竹島町)

参加料 無料

定員 420人

問合せ先 蒲郡青年会議所(☎0533・68・6534
蒲郡商工会議所内/蒲郡市港町)

市民記者が行く！ 広報サポーターレポート



三河湾に浮かぶ自然豊かな島 写真でつづる佐久島紀行



広報サポーター
三浦允之さん(細池町)

幼少期に訪れたことのある思い出深い佐久島を久し振りに訪れて、美しい島の景色を堪能しました。そのときのことをレポートします。

西港から西北端の波ヶ崎へ回ると、自然が造り出した素晴らしい海岸線が広がっていました【①】。そこから西地区の集落へ行く途中で弁天サロンに立ち寄り、相川光江さんからお茶のサービスを受けました【②】。佐久島の現状など、世間話をしながら、くつろいだひとときを過ごしました。

黒い外壁の家が建ち並ぶ西地区の集落を通り抜け、南浦の海岸に出ました。海岸線に沿って大明神の方へ進むと、立派な石造りのベンチがありました【③】。人影はなく、ひっそりとしていました。やがて、ここも観光



スポットになることでしょう。そこから北上し、島の東西を結ぶフラワーロードへ出ると、沿道にはスイセンが随所に咲いていて、気を和ましてくれました。

クラインガルテンを左に見ながら東へ進み、東港に立ち寄ると、ナマコ漁から帰港された鈴木和男さんと由美子さんご夫妻に出会いました【④】。冬から春先にかけて、ナマコ漁が盛んだそう。船上にはきれいな色をしたナマコが水揚げされています。ナマコの身はコリコリしていて、独特の食感があります。また、酒好きには腸を塩漬にした「このわた」でしょう。鈴木さんご夫妻に別れを告げた後、大島へ向けて堤防を進むと、途中で火力発電所の煙突がそびえ立っているのが見えました【⑤】。大島を一巡した後にイーストハウスに立ち寄ると、若者たちが沈んでいく太陽を追っていました【⑥】。帰りの時刻も迫ってきたので、夕景をカメラに収めて【⑦】渡船に乗り、心地良い疲労感を味わいながら、佐久島に別れを告げました。

私は写真が趣味で、美しい景色を求めて遠方にも出掛けますが、市内にもすてきなスポットがたくさんあります。これから四季折々の景色などを、カメラに収めたいと思います。

広報サポーターは公募により選ばれた市民記者です。これからも市民の目線で市内各地のイベントなどを取材していただきます。

西尾藩の名産物

文化振興課市史編纂担当 松井直樹

江戸時代、西尾の名産品で名の知れたものとして「百色煎餅」と「笛屋の七味唐からし」がありました。百色煎餅は、小麦粉と砂糖を原料に、ゆず、さんしょう、白ごま、大豆、青のり、しそ、唐辛子などの香味料を加えて作られています。元禄10(1697)年ごろに、須田町伊勢屋秀四郎が城主土井氏から贈答品の茶菓子を作るようにと命じられて作ったもので、品質が高く上品で風味がよく、保存もでき、滋養によいとされました。西尾の名産として江戸や京都にその名を知られ、その品数の多いことから、百色の名をい

ただいたといわれています。七味唐からしは、唐辛子、陳皮(ゆずなどの皮)、黒ごま、白ごま、こしょう、青のり、麻実の七種を配合して作られ、みそ汁の調味料として愛用されました。天保7(1836)年ごろに天王町で作られ、「尾木七味唐」といわれていますが、二代目吉蔵が竹笛も制作していたため、屋号を笛屋と称することになり、「笛屋七味唐からし」として売り出されました。江戸へ出る藩士らが、これらを贈答品としたことで、江戸市中でも評判になったといわれています。このほか、西尾藩主松平氏の将軍への献上の品は、正月は御盃臺、2月・3月は串あさり、4月・5月は岩がに、土用はくず粉、寒中は串えび(藩主乗秩の時代からは干まこ)とされました。また、領内から西尾藩への献上の品は、平嶋村から810連、赤羽村から1030連、味浜村から680連の串あさり、一色村からは、大戸の三矢喜之助方で塩漬けにした岩がに、日間賀で調達したこのわたを差し上げていました。

キッズアルバム



神尾 悠ちゃん
(熊味町)

平成23年10月生まれ
お姉ちゃんのことが大好きな悠ちゃん♡2人仲良く元気に育ってね。



架谷 恵斗くん
(緑町)

平成24年4月生まれ
いつも笑顔の恵斗。にいと仲良く元気いっぱい大きくなってね。



小松 凜ちゃん
(丁田町)

平成23年10月生まれ
歌の大好きな凜。歌声にパパもママも笑顔に♡大きくなってネ!!



池田 鏡志くん
(吉良町)

平成24年9月生まれ
優しい笑顔のやんちゃ坊主。人のかがみとされる男になってね。



金本 遥馬くん
(徳次町)

平成23年9月生まれ
いつもニコニコ元気いっぱい!! 遥馬はみんなの宝物だよ♡



須崎 みほちゃん
(中畑一丁目)

平成24年4月生まれ
イチゴが大好き♡食欲旺盛で活発なみほ。元気に大きくなってね!!



山本 琥我くん
(西幡豆町)

平成24年4月生まれ
ヤンチャで活発な、たいちゃん♡お友達いっぱい♡大きくなってね!



渡辺 莉沙ちゃん
(吉良町)

平成24年4月生まれ
いつもニコニコ元気な莉沙ちゃん♪笑顔に癒やされます。大好き♡



偉

大な郷土の作家をしのび、志を受け継ぐ

尾崎士郎没50周年記念法要と第1回尾崎士郎賞表彰式



尾崎士郎没後50周年の記念法要が2月15日、生誕地である吉良町上横須賀の地藏堂で営まれ、士郎を慕う地元関係者らが郷土の偉人をしのびました。この地藏堂は、尾崎家の広大な敷地の一角に建てられた庵寺で、唯一現在まで残っている建物といわれています。

翌日の16日には第1回尾崎士郎賞の表彰式が文化会館小ホールで行われました。旧吉良町で小・中学生を対象に「尾崎士郎作文賞」として行ってきた作文コンクールを、新たに一般・高校生の部を加えて「尾崎士郎賞」に名称を変更したもので、市制60周年記念事業として広く作品を募集したところ、全国から2,135点の作品が寄せられました。表彰式に続き、士郎の母校である早稲田大学元総長の奥島孝康氏による記念講演が行われ、「わが学生時代と尾崎士郎」をテーマに、尾崎士郎記念館の題字を書いた縁があることや、「人生劇場」の歌が早稲田大学の第2の校歌として今も親しまれていることなどが語られました。早稲田大学応援団も会場に駆けつけ、尾崎士郎賞がさらに発展するようエールが送られました。



第1回尾崎士郎賞の入賞者の皆さん(左)と、記念講演を行った早稲田大学元総長の奥島孝康氏(右)

オ

オリンピックがくれた宝物

一流の選手に学ぶ会



一色中学校の生徒が、スポーツや文化芸術の分野で実績のある一流の指導者から指導を受けることで、部活動に対する心構えや人としての生き方を考える機会とする「一流の指導者に学ぶ会」が2月17日、一色町体育館で行われました。講師は、小学6年生のとき以来3度のオリンピック日本代表選手となった長崎宏子さん。水泳を始めたきっかけから、現在、関わっている水泳教室までの栄光と挫折のエピソードを紹介しました。「高校1年生のとき、金メダル候補として臨んだロサンゼルスオリンピック競泳200m平泳ぎ決勝。残り30mのところまで焦りが生じ、4位となってしまった。泣き続ける私を救ってくれたのは、母の笑顔でした」「4位だったからこそ、今の私がある。4位も悪くない。皆さんも悔いのない人生を送ってください」と生徒たちに語り掛けました。

2/13 萩原小学校二分の一人式

4年生の児童が、それぞれ将来になりたい職業などを力強く発表した後、家族への感謝の手紙を保護者らに手渡しました。



2/22 文化遺産！発見ウォーク



幡豆地区の遺跡を巡るウォーキング。道中、実際に布目瓦を発見するなど、参加者は直接、文化遺産に触れました。

2/28 花の展覧会

市役所市民ロビーで行われ、来場者はプレゼントされた花束を手に、バラやカーネーション、キクなどの花々を鑑賞していました。



3/2 平安の響き2014



文化会館大ホールで上演。厳粛な雰囲気の中、古くから伝わる伝統の音色や、小学生による堂々の舞が披露され、大きな拍手に包まれました。

今月の表紙

25年度市立看護専門学校卒業式が3月4日、同学校で行われ、齋藤校長から卒業生23人が卒業証書を受け取りました。卒業生のお礼の言葉では、卒業生代表の松本佳世さんが在学時の思い出などを述べ、卒業生たちの目からは涙があふれていました。

編集 雑記

今年もまた、桜の季節となりました。昨年、広報担当の仲間入りをして、最初はどうかと思いましたが、仲間に助けられながら、あっという間に1年が過ぎました。この1年で分かったことは、誰もが分かりやすい記事を書くことや、タイムリーな写真を撮ることは並大抵ではないということです。4月からの仕事のことはまだ分かりませんが、もし、引き続きこの担当なら、前進あるのみ（転ばないように）で、臨みたいと思います。（新）

生 命と財産を守る！ 林野火災合同訓練

市消防署員と消防団員との合同による林野火災訓練が2月22日、家武町深篠地内で行われました。訓練には約50人が参加。同町内にある社会福祉法人「くるみ会・里山の家」付近の山林から出火し、建物に向かっ



▲延焼を防ぐ水幕放水訓練

て延焼拡大中という想定で実施されました。消防団員らによる水利確保訓練では、約700m離れた川をせき止めての送水を行い、消火訓練では、駆けつけた消防署員らが迅速な動きで消火活動を行いました。また、延焼防止のための水幕放水訓練や、チェーンソーによる樹木伐採訓練なども実施され、本番さながらの真剣な表情で取り組んでいました。



▲消火訓練に取り組む署員ら

春 の味覚を満喫！ 潮干狩りが解禁

市内にある潮干狩りスポットの先頭を切って、3月1日、衣崎海岸と東はず海岸の潮干狩りが解禁されました。この日が来るのを待ちに待った大勢の人たちが、防寒具に身を包み、手かぎで砂場を掘り起こし、次々とアサリを採っていました。バケツの中は、見る見るうちにアサリでいっぱい。訪れた人たちは、潮干狩りを満喫していました。潮干狩りは、場所によっては8月中旬まで楽しめます。



▲東はず海岸で潮干狩りを楽しむ大勢の人たち

西尾で就職



西尾で仕事がしたい！
西尾が好き！

対象者:平成27年春 大学・短大・専門学校等卒業予定者、卒業後3年以内の既卒者

合同企業説明会

日時

4月18日(金) AM10:00 ~ PM4:00

場所

西尾勤労会館

住所:西尾市平坂町山崎9番地1 TEL:0563-59-1100

西尾市の優良企業
28社参加予定

参加予定企業 (50音順) ※当日参加企業が変更になる場合があります。

(株)あいや	朝日理化(株)	(株)いこいの郷	石崎製菓(有)
岩瀬鉄工(株)	(株)エムアイシーグループ	金山化成(株)	(株)キラ・コーポレーション
寿金属工業(株)	サン・シールド(株)	柴田工業(株)	(医)仁医会
スギ製菓(株)	(福)せんねん村	(株)大成製作所	(株)ダイセングループ
(株)テクノアシスト槽谷設計	西尾信用金庫	西三河農業協同組合	ハートランド(株)
プリ・テック(株)	碧海工機(株)	丸洋建設(株)	(株)三河機工
(株)三河湾リゾートリンクス	(株)ミワテック	(医)米津会	米津グループ(株)ケンテック、米津物産(株)

アクセス



■名鉄西尾駅までの所要時間
名鉄名古屋駅より…約48分 名鉄東岡崎駅より…約30分

名鉄バス 約15分
名鉄西尾駅西名鉄バス1番のりば
平坂・中畑循環路線
「西尾駅」乗車→「西尾勤労会館前」下車

六万石くるりんバス 約30分
名鉄西尾駅西くるりんバス1番のりば
西回り線
「西尾駅」乗車→「勤労会館北」下車



バーコード対応の携帯電話で読み取ると「生パナール」@西尾市役所」が閲覧できます。