

# NISHIO

2015  
12/16

No.1388

## 市内の公共施設 2015→2016 年末年始の業務案内

□ = 開館日・平常利用  
■ = 休み・利用不可

施設名など	25日 (金)	26日 (土)	27日 (日)	28日 (月)	29日 (火)	30日 (水)	31日 (木)	1日 (祝)	2日 (土)	3日 (日)	4日 (月)	5日 (火)
市役所、一色支所、吉良支所、幡豆支所	■	■	■	■	■	■	■	■	■	■	■	■
※出生や婚姻、死亡などの届け出は、市役所・各支所の「当直室」で受け付けます。												
佐久島出張所	■	■	■	■	■	■	■	■	■	■	■	■
寺津出張所	■	■	■	■	■	■	■	■	■	■	■	■
市民病院	■	■	■	■	■	■	■	■	■	■	■	■
※救急患者は、市民病院1階の「時間外受付」で受け付けます。												
西尾市休日診療所	■	■	■	■	■	■	■	■	■	■	■	■
西尾市保健センター、吉良保健センター、一色健康センター	■	■	■	■	■	■	■	■	■	■	■	■
総合福祉センター、幡豆いきいきセンター	■	■	■	■	■	■	■	■	■	■	■	■
各ふれあいセンター・公民館、一色地域交流センター	■	■	■	■	■	■	■	■	■	■	■	■
文化会館、西尾勤労会館、アクティにしお	■	■	■	■	■	■	■	■	■	■	■	■
岩瀬文庫、歴史公園（旧近衛邸、尚古荘）、西尾市資料館、幡豆歴史民俗資料館、旧糟谷邸・尾崎士郎記念館	■	■	■	■	■	■	■	■	■	■	■	■
西尾市立図書館、一色学びの館、吉良図書館、幡豆図書館	■	■	■	■	■	■	■	■	■	■	■	■
屋内スポーツ施設（総合体育館、中央体育館、鶴城体育館、一色B & G海洋センター、コミュニティ公園体育館など）	■	■	■	■	■	■	■	■	■	■	■	■
屋外スポーツ施設（西尾地区）	■	■	■	■	■	■	■	■	■	■	■	■
屋外スポーツ施設（一色・吉良・幡豆地区）	■	■	■	■	■	■	■	■	■	■	■	■
ホワイトウェイブ21	■	■	■	■	■	■	■	■	■	■	■	■
中央児童館、一色児童センター、幡豆児童館	■	■	■	■	■	■	■	■	■	■	■	■
吉良児童館	■	■	■	■	■	■	■	■	■	■	■	■
リサイクルプラザ	■	■	■	■	■	■	■	■	■	■	■	■
いきものふれあいの里	■	■	■	■	■	■	■	■	■	■	■	■
斎場やすらぎ苑	■	友引	■	■	■	■	■	■	■	■	■	■
水道事業	■	■	■	■	■	■	■	■	■	■	■	■
※断水や漏水の修理は☎57・1212へ。年末の水道の開始中止は28日まで行いますが、25日までに届け出が必要です。年始は1月4日から受け付けます。												
六万石くるりんバス、いこまいカー	■	■	■	■	■	■	■	■	■	■	■	■
ふれんどバス	■	■	■	■	■	■	■	■	■	■	■	■
佐久島渡船	■	■	■	■	■	■	■	■	■	■	■	■

※年末年始のごみ収集などは、3ページをご覧ください。

### CONTENTS

- トピックス..... 02
- 観光information ..... 08
- 伝えよう！防災のココロ／キッズアルバム..... 09
- お知らせ..... 10
- 市民病院通信／市民病院Q&A ..... 14
- 図書館なび／児童館だより..... 15

- 保健ガイド (Guia de saúde) ..... 16
- ※内容の一部をポルトガル語で表記しています。
- Algumas informações de saúde estão em português.
- 市民相談..... 18
- みんなの情報ガイド..... 19
- 休日診療案内..... 20

# マイナンバーの利用が始まります

11月下旬以降、マイナンバーを記載した通知カード（左下図）を、順次皆さんにお届けしています。

28年1月以降、市役所で手続きを行う際、マイナンバーの記載が必要となる場合があります。マイナンバーの記載には、なりすましを防止するため、法律などで①本人確認と②番号確認が義務付けられています。

☎企画政策課企画担当（☎65・2154）

## ■マイナンバーの記載が必要な申請書類

次の申請書類を市役所の各窓口で提出する際には、マイナンバーの記載が必要となります。

- 出産・子育て関係
  - 妊娠届出書、児童手当・特例給付認定請求書、児童扶養手当認定請求書など
- 国民健康保険・医療関係
  - 国保異動届、後期高齢者医療障害認定申請書及び資格取得（変更・喪失）届書、子ども医療費受給者証交付申請書など
- 福祉関係
  - 身体障害者手帳交付申請書、精神障害者保健福祉手帳交付申請書、介護保険要介護認定申請・要支援認定申請書など

- 公営住宅関係
  - 市営住宅入居申込書、市営住宅家賃減免・徴収猶予申請書など

※これらの事例は一部であり、その他にもマイナンバーの記載が必要な書類は多数あります。詳しくは手続きの際、窓口でご確認ください。

## ■マイナンバーの記載には①と②の両方が必要

- ①本人確認
  - 官公署が発行する自動車運転免許証やパスポートなどの顔写真付きの書類1点
  - または
  - 官公署が発行する国民健康保険の被保険者証や国民年金手帳などの書類2点

## ②番号確認

● 通知カードまたはマイナンバーが記載された住民票の写しなど

## 通知カードとは…

11月下旬以降、簡易書留で皆さんに順次お届けしているカードのことで、マイナンバーのほか、氏名や住所、生年月日、性別などが記載されています。

## ■個人番号カードなら1枚で済みます

● 個人番号カードをお持ちの場合、①本人確認と②番号確認を、個人番号カード1枚で済ませることができ

## 個人番号カードとは…

身分証明などに利用できるカードで、希望者に初回のみ無料で交付されます。通知カードに同封の個人番号カード交付申請書に顔写真費用は自己負担を貼り、返信用封筒で投函すると、はがきで交付通知書が届きます。①本人確認書類と通知カードを持参の上、西尾地区の方は市民課で、一色・吉良・幡豆地区の方は各支所で本人確認し、暗証番号を設定後、交付します。

※通知カードがお手元にまだ届いていない方は、市民課マイナンバー専用電話（☎65・2199）へ。



通知カードと個人番号カード交付申請書のイメージ

## マイナンバー制度をかたる不審な電話などにご注意！

マイナンバーの通知や利用などの手続きに関して、電話やメールで口座番号などを聞くことはありません。不正な勧誘や個人情報を取得しようとする電話・メールなどはすぐに切る、または無視して、消費者ホットラインまたはコールセンターに連絡・相談してください。

● **マイナンバー総合フリーダイヤル**（通話料無料）

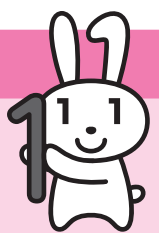
☎0120・95・0178

- ▶ 月～金曜日…午前9時30分～午後10時
- ▶ 土・日曜日、祝日…午前9時30分～午後5時30分 ※年末年始を除く。

● **消費者ホットライン188**

☎188（3桁の電話番号）

アナウンスに従い操作すると、消費生活相談窓口につながります。※年末年始を除く。



マイナンバーキャラクター  
マイナちゃん

## 年末年始のごみ収集などのお知らせ

年末年始のごみ収集などは、下表のとおりです。

12月29日(火)・30日(水)は、市内全域で燃えるごみを収集します。粗大ごみと一時的に出る多量ごみは、燃えるごみと燃えないごみに分けてクリーンセンターに搬入してください。埋め立てごみ(陶磁器類・ガラスなど)は、開場日に合わせて各最終処分場に直接搬入してください。

※平常の利用日は、ごみカレンダーどおりに収集しますので、詳細はごみカレンダーを確認してください。ごみは収集日の午前8時30分までに出し、収集日以外には出さないでください。また、12月29日(火)・30日(水)は、クリーンセンターを終日開場しますが、**年**

**末は大変混雑しますので、なるべく早い日に搬入してください。**

### ●クリーンセンター混雑防止のお願い

- ①ごみは分別して搬入してください。分別できていない場合は、お断りすることがあります。
- ②少量のごみは収集日に各ごみステーションに出してください。
- ③資源物は資源物の収集日に出すか、常設資源ステーションをご利用ください。

問ごみ減量課ごみ減量担当 (☎34・8113/クリーンセンター内)

□=開館日・平常利用    ■=休み・利用不可

施設名など	25日(金)	26日(土)	27日(日)	28日(月)	29日(火)	30日(水)	31日(木)	1日(祝)	2日(土)	3日(日)	4日(月)	5日(火)
ごみ収集					※1	※1						
クリーンセンター		※2										
平原地区最終処分場												
一色地区最終処分場												
吉良地区最終処分場												
幡豆地区最終処分場												
常設資源ステーション												

※1…市内全域で燃えるごみを収集します。29日(火)は花ノ木・寺津小学校区、30日(水)は鶴城・西野町・矢田小学校区と一色・吉良・幡豆地区で「プラスチック製容器包装」を通常どおり収集します。

※2…開場時間は午前8時30分～11時30分です。

### ▼各施設の平常の開場日時・閉場日・問合せ先

施設名など	開場日時	閉場日	問合せ先
クリーンセンター	月～金曜日＝午前8時30分～正午、午後1時～4時 土曜日＝午前8時30分～11時30分	日曜日、祝日の土曜日	☎34・8112
平原地区最終処分場	月～金曜日＝午前8時30分～正午、午後1時～4時30分	土・日曜日	☎52・2106
一色地区最終処分場	月・木曜日＝午前9時～正午、午後1時～4時	土・日曜日、祝日	☎72・2924
吉良地区最終処分場	火・金曜日＝午前9時～正午、午後1時～4時	土・日曜日、祝日	☎32・3636
幡豆地区最終処分場	水曜日＝午前9時～正午、午後1時～4時	土・日曜日、祝日	☎32・3636
常設資源ステーション	毎日＝午前10時～午後7時	—	—

## 三河万歳「新春の舞」

平成28年の平安を祈念して、国の重要無形民俗文化財に指定されている三河万歳を、西野町小学校の児童が演じます。

三河万歳は、毎年元旦の儀式である「開門の儀」として江戸城に招かれたといわれ、太夫と才蔵の軽妙な掛け合いと緩やかな舞いが特徴です。

**時** 1月4日(月) 午前9時30分

**場** 市役所市民ロビー (1階)

**出演** 西野町小学校御殿万歳部員

**問** 文化振興課文化財担当 (☎56・2459/岩瀬文庫内)



## 平成28年西尾市成人式

今回の成人式のテーマは「Re:member」。「Re:」には「remember（記憶）、respect（尊敬）、restart（再出発）、receive（受け取る）」などさまざまな意味が込められています。このテーマを通して、20歳になって再会した仲間たち（member）へ「今まで生きてきた20年間を振り返り、支えてくれた家族や仲間、恩師への感謝の気持ちを忘れず、新たな人生を踏み出そう！」というメッセージを発信します。

**対**平成7年4月2日～8年4月1日生まれの方

**時**1月10日(日) 午前10時受付開始、11時30分式典開始

**場**総合体育館メインアリーナ

**内**式典、アトラクション

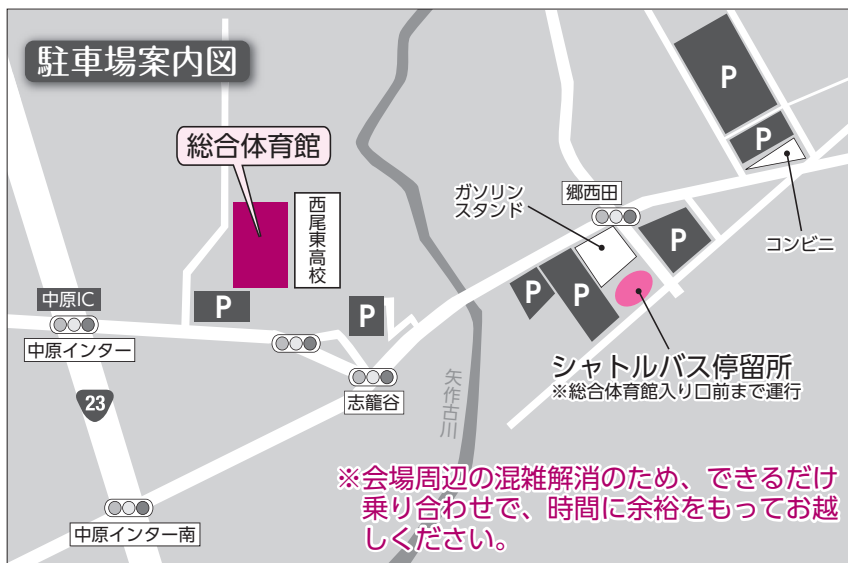
**持**事前に郵送した案内はがき

**他**①はがきが届いていない方はお問い合わせください。

②以前は市内に住んでいて、現在市外に住んでいる方も参加できます。

③臨時駐車場から総合体育館までの無料シャトルバスを運行しますので、ご利用ください。

**問**生涯学習課生涯学習担当（☎55・3515／中央ふれあいセンター内）



## 第48回西尾マラソン大会の参加者を募集

**時**2月7日(日) 午前9時開会式

※小学生、ジョギングの部は雨天中止

**場**古川緑地

**種目・距離** 右表のとおり

**¥**▶一般の部…1,500円（高校生は300円）

▶小・中学生、ジョギングの部…300円

**申込期限(必着)** ▶一般の部…1月8日(金)

▶小・中学生、ジョギングの部…1月13日(水)

**申**申込書に必要事項を記入の上、参加料を添えて、直接または現金書留の郵送で市陸上競技連盟事務局 窪田(花ノ木小学校内/〒444-0064高畠町6丁目1)へ。申込書は総合体育館、中央体育館、一色B&G海洋センター、コミュニティ公園、幡豆公民館に用意

**問**市体育協会事務局（☎54・0002／総合体育館スポーツ課内）、市陸上競技連盟事務局 窪田（☎57・2658）

種目	距離	種目	距離
小学女子4年以下		中学男子3年	約3,400m
小学女子5年	約1,000m	一般男子19歳以下	約4,800m
小学女子6年		一般男子20歳代	
小学男子4年以下		一般男子30歳代	
小学男子5年	約1,600m	一般男子40歳代	
小学男子6年		一般男子50歳代	約3,400m
中学女子1年		一般男子60歳以上	
中学女子2年	約2,000m	一般女子19歳以下	
中学女子3年		一般女子39歳以下	約3,400m
中学男子1年		一般女子40歳以上	
中学男子2年	約3,400m	ジョギングの部	約1,600m

※年齢は2月7日現在

## 国宝金蓮寺弥陀堂 工事見学会



現在、屋根葺き替え工事を実施中の金蓮寺弥陀堂で、工事見学会を開催します。椀皮葺職人の熟練の技を間近で見学できますので、ぜひお越しください。

**時** 1月9日(土) ▶午前の部=午前10時30分 ▶午後の部=午後1時30分 ※所要約1時間30分。雨天決行

**場** 金蓮寺(吉良町)

**内** 屋根葺き工事現場の見学、椀皮葺の工法などの説明

**定** 各75人(先着順)

**料** 無料

**申問** 12月22日(火)午前9時から、直接文化振興課文化財担当(☎56・2459/岩瀬文庫内)へ。

**他** ①ヒールの高い靴やサンダル、スカートを着用しての参加はできません ②見学時はヘルメットを着用します。小学生以下のお子さんは、自転車用ヘルメットを持参してください ③ハンドバッグなどは現場内に持ち込めないの、貴重品は身に付けてください。

## PFI事業の応募者による市民公開プレゼンテーション

市では、26年3月に策定した「西尾市公共施設再配置実施計画2014→2018」で示す8つのプロジェクトのうちの5つにおいて、PFI(官民連携による公共事業の手法)の新方式を導入し、「公共施設再配置第1次プロジェクト」として取り組んでいます。

12月4日までに応募者から市に対して、第1次プロジェクトの企画提案が提出されることとなっています。今回は、その企画提案を市が選定する前に、応募者自らがその内容について市民の皆さんに説明します。

**時** 1月17日(日) 午後1時30分開場、2時開始(4時終了予定)

**場** 一色地域交流センターホール

**内** ①市からのPFI事業の説明

②応募者からの企画提案の説明

※市公共施設再配置アドバイザー・名古屋大学大学院工学研究科准教授の恒川和久氏が司会進行を務めます。

**定** 350人(先着順)

**申問** 12月21日(月)から、代表者の住所・氏名・電話番号、参加人数を直接または電話、ファクス、郵送、Eメールで資産経営課経営企画担当(☎65・2156/FAX57・1321/〒445-8501住所不要/✉saihaichi@city.nishio.lg.jp)へ。

**他** ①応募者から提出される企画提案が、市の要求する水準を満たさなかった場合、市民公開プレゼンテーションを開催しないことがあります。

②席に余裕があれば、事前申し込みがなくても当日先着順で入場できます。

## 子宮頸がん等ワクチン接種による医薬品副作用の救済制度

25年3月31日までに、市町村の助成により、ヒトパピローマウイルスワクチン、ヒブワクチン、小児用肺炎球菌ワクチンのいずれかを接種した方のうち、接種後に何らかの症状が生じ、医療機関を受診した方は、接種との関連性が認定されると、医療費や医療手当が支給される場合があります。

心当たりのある方は、具体的な請求方法などについて、

至急お問い合わせください。

**救済制度の相談窓口**

独立行政法人医薬品医療機器総合機構(☎0120・149・931/フリーダイヤル)。つながらない場合は(☎03・3506・9411/有料)へ。

**問** 西尾市保健センター(☎57・0661)

吉良保健センター(☎32・3001)

## 岩瀬文庫特別展 「詩人茨木のり子とふるさと西尾」



「倚りかからず」「私が一番きれいだったとき」「自分の感受性くらい」などの詩で多くのファンを持つ詩人、茨木のり子の没10周年を記念して、特別展を開催中です。

**時** 2月21日(日)まで  
※月曜日と12月28日(月)～1月4日(月)、12日(火)を除く。

**場** 岩瀬文庫  
**出品資料** 原稿や日記、愛用品など  
**展示図録** 1冊1,000円

## ●展示解説

**時** 12月19日(土)、1月16日(土) 午後1時30分  
**場** 岩瀬文庫企画展示室 (2階)

●特別講座  
「くらしを支える詩人茨木のり子の言葉」

**時** 1月10日(日) 午後1時30分  
**場** 岩瀬文庫研修ホール (地階)  
**内** 茨木のり子の詩の魅力や、講師がかつて詩の指導を受けるために東京の茨木邸を訪問した時の様子などを話します。  
**講** 愛知県公立学校教員 石川雅春氏

## ●朗読会「茨木のり子の詩の世界」

**時** 1月24日(日) 午後2時  
**場** 岩瀬文庫研修ホール (地階)  
**内** 茨木のり子の作品のうち、代表作や西尾に関連する詩を中心に朗読します。  
**朗読** 幡豆ろうどく練習会  
◆共通事項  
**¥** 無料  
**他** 事前申し込みは不要  
**問** 岩瀬文庫 (☎56・2459)

## —— 戦後を代表する女性詩人・茨木のり子 ——

茨木のり子(本名三浦<sup>のりこ</sup>園子/旧姓宮崎)は、大正15(1926)年に大阪で生まれ、6歳のときに医師である父の転勤で愛知県幡豆郡西尾町(現西尾市)へ転居しました。西尾幼稚園・西尾尋常小学校・西尾高等女学校へ通い、戦時下の西尾で少女期を過ごし、上京して現東邦大学薬学部にて在学中、学徒動員された軍需工場で敗戦を迎えました。

戦後、あらゆる価値観の逆転を目の当たりにしたことで文学の道への転換を決意。結婚後の24歳で詩作活動を開始すると、川崎洋と同人誌「<sup>ひび</sup>権」を創刊し、

谷川俊太郎・岸田<sup>えりこ</sup>衿子・大岡信らとともに詩壇をけん引して「現代詩の長女」と称されました。凛とした自立の姿勢や社会への鋭い批評眼、優しさやユーモアを備えた詩は読者の心を励まし、教科書に掲載されている作品もあります。また、「お休みどころ」「花の名」など西尾や実家の宮崎医院がある吉良町吉田を読んだ作品も少なくありません。



特別展に出品中の「小学生日記」

## 28・29年度の入札参加資格申請を受け付けます

市が発注する工事の請負や物品の購入などの競争入札に参加するための「入札参加資格申請」を受け付けます。26・27年度に申請されている方も継続扱いにはなりませんので、あらためて申請してください。

**時** 1月4日(月)～2月15日(月) 午前8時～午後8時  
※土・日曜日、祝日を除く。

**申** あいち電子調達共同システムのホームページ(<http://www.e-aichi.jp/>)から申請してください。窓口

では申請できません。

**有効期間** 28年4月1日～30年3月31日

**他** 詳細は市ホームページでご確認ください。

**問** ▶操作方法…月～金曜日の午前9時～午後5時に、あいち電子調達共同システムヘルプデスク(工事・コンサル…☎0120・059・399/物品等…☎0120・511・270)へ。ただし、祝日を除く。  
▶申請内容…財政課契約検査担当(☎65・2163)へ。

## 28年消防出初式



市消防本部では、年頭行事である消防出初式を開催します。恒例となっている幅14m高さ9mの巨大かくし絵の披露をはじめ、最新の金属製三連はしごで行う伝統的なはしご乗り演技、消防車両22台の分列行進、消防団員による救出救助訓練、はしご車を使用した一斉放水などを披露します。

会場では、消防車を展示し、消防士の顔出しパネルも設置します。また、温かいお汁粉も無料で配布します。ぜひ、お越しください。

**時** 1月9日(土) 午前10時

**場** 文化会館南駐車場

**問** 市消防本部総務課企画教養担当 (☎56・6250)

## 議員研修会

地方分権時代において議会に求められる役割を認識し、行政や市民との関係の中で議会は何ができるのか、議員に必要とされる考え方や能力について学ぶため、議員研修会を開催します。

市民の皆さんと議会がどのように関わり、西尾市より良い未来へとつなげていくためには何が必要なのか、市民の皆さんとともに考え、認識を深めるため、研修会を公開で開催しますので、ぜひご参加ください。

**時** 1月19日(火) 午前9時30分～正午

**場** 市役所議場 (6階)

**演題** 地方分権時代における議会の役割と行政・市民との関係性

**定** 35人 (先着順)

**講** 山梨学院大学法学部政治行政学科教授 江藤俊昭氏

**申問** 1月18日(月)までに、氏名・住所・電話番号を電話またはファクス、Eメールで議事課議事担当 (☎65・2182/FAX54・0311/✉giji@city.nishio.lg.jp) へ。

**他** 事前申し込みがなくても参加できますが、定員を超えた場合は別室のモニターでの視聴となります。



## 市立看護専門学校 平成28年度一般入学試験

**対** 次のいずれかの条件を満たす方

- ① 高等学校を卒業または28年3月に卒業見込みの方
- ② 高等学校卒業と同程度以上の学力があると認められる方

**時** 2月3日(水) 午前9時

**場** 市立看護専門学校

**試験科目** 国語(古典を除く)、数学Ⅰ・A、英語Ⅰ・Ⅱ、面接

**定** 20人程度

**提出書類** ① 写真(縦5cm×横4cm、正面・上半身で脱帽したもの)を貼付した入学願書と受験票 ② 出身高等学校の調査書(出身学校で発行してもらえない場合は卒業証明書で可) ③ 受験料(1万円)分のゆうちょ銀行の普通為替 ④ 住所・氏名を記入し、

簡易書留郵送料392円分の切手を貼付した長形3号の封筒(郵送で出願する場合のみ)

※ 入学願書、受験票は同校に用意。同校ホームページからもダウンロードできます。

**申時** 1月8日(金)～19日(火) 午前9時～午後5時

※ 土・日曜日、祝日を除く。郵送の場合は締切日の消印有効

**申** 提出書類に必要事項を記入の上、直接または簡易書留で市立看護専門学校(〒445-0074戸ヶ崎町広美109-1)へ。

**他** 合否の通知は、2月15日(月)に受験者本人へ発送するとともに、同校ホームページに合格者の受験番号を掲載します。

**問** 市立看護専門学校庶務担当 (☎54・8800)



## 28年元旦「初日の出イベント」

28年元旦に「初日の出」イベントを開催します。吉良ワイキキビーチ（宮崎海水浴場・恵比寿海水浴場）と三ヶ根山山頂は、市内有数の初日の出スポットで、毎年多くの方が訪れます。みんなで初日の出を眺めてみませんか。

### ●吉良ワイキキビーチ

渥美半島越しに、三河湾の水面をきらめかせながら神々しく昇る初日の出を楽しめます。

**時** 1月1日(祝) 午前5時～7時ごろ

※小雨決行、荒天中止

**場** 恵比寿海水浴場管理棟付近

**内** 先着1,000人に温かい飲み物（甘酒、コーヒー）や地元有志のおもてなし品などを無料で配布します。

**他** 駐車場は無料の恵比寿海岸駐車場をご利用ください。

**問** 吉良・幡豆まちづくり協議会（☎32・1141／西尾みなみ商工会内）

市観光協会（☎65・2169／商工観光課内）



### ●三ヶ根山山頂

眼下に広がる三河湾と初日の出を楽しめます。

**時** 1月1日(祝) 午前5時ごろ

**場** 三ヶ根山スカイライン山頂駐車場

**内** 先着500人にお汁粉を無料で配布します。

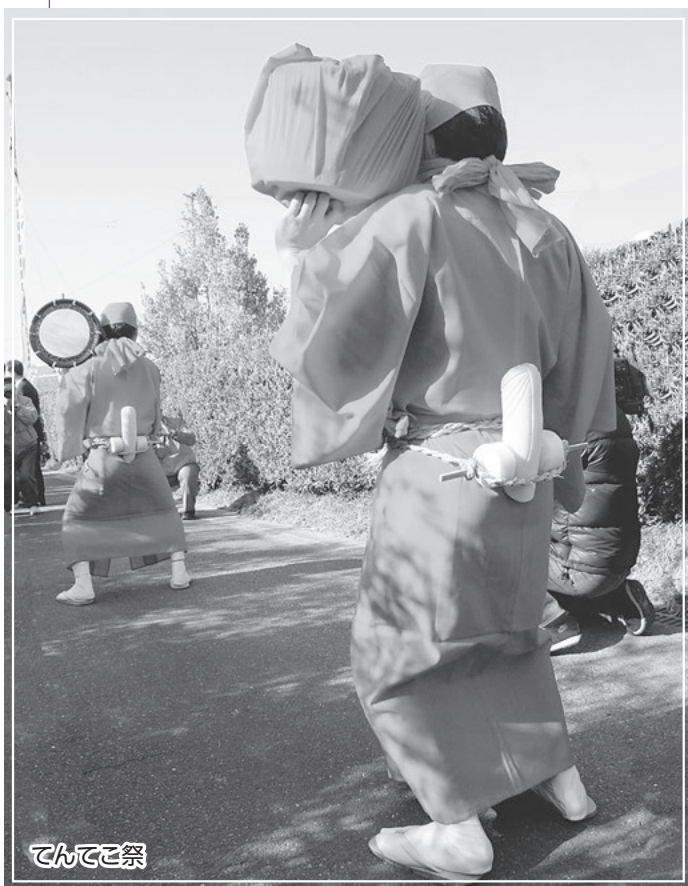
**問** 市観光協会（☎65・2169／商工観光課内）

### 三ヶ根山スカイライン年末年始特別営業

**時** 12月31日(木)午後11時～1月1日(祝)午前8時

**内** 料金所で先着200台（普通・軽自動車）にカイロをプレゼントします。また、1日(祝)午前8時から、料金所で先着150台（普通・軽自動車）に干支グッズをプレゼントします。

**通行料** 420円（普通・軽自動車）



てんてこ祭

## 天下の奇祭 てんてこ祭

**時** 1月3日(日) 午後1時

**場** 熱池八幡社（熱池町）

**内** 「テンテコ・テン」と打ち鳴らす小締太鼓の拍子に合わせて、赤装束の厄男たちが腰に付けた大根を奇妙に振り、練り歩くお田植え神事です。

**駐車場** 福地南部小学校、福地中学校

**他** 名鉄東部交通バスを利用する場合は、熱池停留所をご利用ください。

**問** 市観光協会（☎65・2169／商工観光課内）

## 西尾の「郷土玩具と干支展」

**時** 12月26日(土)～1月5日(火) 午前10時～午後8時

※1月1日(祝)を除く。12月31日(木)は午後7時、1月5日(火)は午後4時まで。

**場** おしろタウン・シャオ北側催事場（2階／下町）

**内** 28年の干支である「申」の置物や民芸品（ひょうたん、竹工芸、きらら鈴など）を展示・販売します。

**問** 市観光協会（☎65・2169／商工観光課内）





# 防災 伝えよう！ のココロ

## 災害用伝言ダイヤル（171）

危機管理課防災担当（☎65・2137）

### ■災害用伝言ダイヤル（171）とは？

地震などの災害が発生した時に、被災地へ電話が集中し、つながりにくい状況になった場合に利用できる「声の伝言板」です。家族や友人などの安否確認に役立ちます。利用の開始は、ラジオやテレビ、NTTの公式ホームページで確認することができます。

### ■どうやって利用するの？

固定電話や公衆電話、携帯電話（一部対応していない機種があります）から「171」をダイヤルし、音声ガイダンスに従って操作することで、伝言の録音と再生ができます。また、毎月1日と15日、正月3が日などに体験できるので、家族や友人と利用し、災害時の安否確認について話し合っておきましょう。

### 利用方法（プッシュ式電話）※通話料金が掛かります

1 7 1 受話器を上げ番号をプッシュ

伝言を録音する場合

1 をプッシュ

伝言を再生する場合

2 をプッシュ

( × × × × ) × × - × × × ×

↑被災地の電話番号を市外局番からプッシュ

1 # をプッシュ

伝言を録音または再生します

9 # をプッシュして終了



いっしん  
神谷 一心くん  
(上矢田町)

平成26年6月生まれ  
いつも元気なワンパク  
いっくん。のびのび大  
きなあれ！



まほ  
仲本 茉穂ちゃん  
(熊味町)

平成26年6月生まれ  
おしゃべりが上手な茉  
穂ちゃん。元気で優し  
い子になってね♡



ひろき  
藤井 大輝くん  
(下矢田町)

平成25年6月生まれ  
いつも笑顔の大輝。大  
好きなお兄ちゃんとい  
緒に大きくなってね♡



せいご  
藤掛 晴伍くん  
(羽塚町)

平成25年6月生まれ  
いつも元気でニコニコ  
笑顔☆みんなも笑顔♡  
元気いっぱい育ってね。



あやみ  
杉浦 彩未ちゃん  
(南中根町)

平成25年6月生まれ  
パパとママの大切な彩  
未♡たくさんの幸せを  
ありがとう大好きだよ。



はる  
加藤 暖ちゃん  
(永楽町)

平成25年12月生まれ  
いつも癒やしの笑顔を  
ありがとう♡将来お父  
さんと柔道しようね！



なつみ えいじ  
犬塚 菜摘ちゃん・瑛士くん  
(平坂町)

平成25年6月生まれ  
おてんば娘のなっちゃん。おもし  
ろかわいい瑛士。これからも2人  
の成長が楽しみです!!

キ  
ツ  
ズ  
ア  
ル  
バ  
ム

# お知らせ

## 催し

### 西尾の抹茶 新春呈茶サービス

市役所に来庁する方へのおもてなしを通して、地域ブランド「西尾の抹茶」を市内外に広く宣伝するため、西尾の抹茶無料呈茶サービスを行います。

時 1月5日(火)・6日(水) 午前10時～午後3時

場 市役所市民ロビー(1階)  
問 商工観光課商工担当(☎65・2168)、西尾茶協同組合事務局(☎57・2261)



### キムチとチヂミづくり教室

対 市内在住の方

時 1月20日(水) 午前9時30分～午後1時

場 西尾市保健センター

内 おいしい白菜キムチとチヂミを作ります。

定 20人(先着順)

講 健康づくりボランティア  
はつらつクッキング

¥ 600円

持 白菜の塩漬け½個(前日の朝から塩漬けしたもの。約1kg)

申 1月6日(水)午前9時から  
電話で西尾市保健センター(☎57・0661)へ。

### キムチ作り教室

対 市内在住の方

時 ①1月28日(水) ②29日(金)  
午後1時30分～3時30分

場 吉良保健センター

内 白菜キムチとキムチの素(もど)を作ります。

定 ①20人 ②30人  
(両日とも先着順)

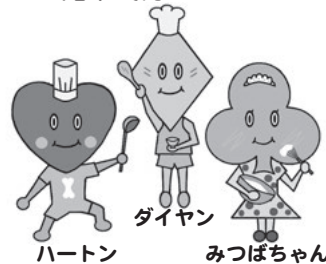
¥ 600円

講 健康づくりボランティア  
地産地消クッキングクラブ

申 12月24日(木)から、電話で吉良保健センター(☎32・3001)へ。

### 地産地消料理教室

#### ●西尾市食育キャラクター



対 市内在住または在勤の方

時 1月21日(水) 午前10時～午後1時30分

場 一色町公民館

内 農業者が講師となり、地元農水産物を使ったメジロの恵方巻、ダイコンの甘酢漬、にんじんゼリーを作ります。

定 20人

¥ 受講料：200円

▼教材費：800円

講 西尾市生活改善実行グループ連絡研究会

申 12月28日(月)までに、教室名・住所・氏名・電話番号を、直接またはファクス、Eメールで農林水産課農畜産担当(☎65・2135

／FAX 57・1322 / nou.sui@city.nishio.lg.jp)へ。

申込期間内に定員を超えた場合は抽選。電話での申し込みはできません。

## いきものふれあいの里の催し

1月

☎52・0266

#### ●米つくりIV

収穫祭で餅つきだ!

対 米つくりI～IIIに参加した方  
時 1月10日(日) 午前9時30分～午後1時30分

内 餅つきをして、よもぎ餅やきび餅を作り、味わいます。

定 50人(先着順)

¥ ▶中学生以上=200円  
▶小学生=100円

講 当園職員

持 エプロン、皿、椀、箸、水筒

申 12月20日(日)～1月9日(土)

#### ●野鳥観察会

カモ類の観察をしよう

時 1月24日(日) 午前9時～11時30分

内 小池で羽を休めているカモ類などの冬鳥を観察します。

定 30人(先着順)

¥ 無料

講 高田俊洋氏

持 双眼鏡(お持ちの方のみ)、防寒着、筆記用具

申 1月10日(日)～23日(土)

#### ●体験学習会

いろいろなお花炭を焼いてみよう

時 1月31日(日) 午前9時30分～11時30分

内 木の実や松ぼっくり、落ち葉などを焼いてお花炭をつくります。

定 20人(先着順)



¥ 無料

講 当園職員

持 お花炭を焼く蓋付き金属製の缶(持参できる方/縦25cm×横25cm×高さ10～20cm程度)、軍手

申 1月17日(日)～30日(土)

#### ◆共通事項

集合場所 ネイチャーセンター

申 電話でいきものふれあいの里へ。ただし、1月11日(祝)以外の月曜日と年末年始、12月24日(木)、1月12日(火)・13日(水)を除く。

他 ①小学生以下のお子さんが参加する場合は、保護者同伴 ②この催しはAEL環境学習ラリーの対象です。詳しくはお問い合わせください。

## 岩瀬文庫 市民ギャラリー案内

問 文化振興課庶務担当  
(☎56・6660/岩瀬文庫内)

期間・イベント名

2月21日(日)まで…岩瀬文庫特別展  
「詩人茨木のり子とふるさと西尾」

西尾市で育った詩人茨木のり子没10年を記念して、ギャラリー（1階）と企画展示室（2階）に、原稿や日記、愛用品などを展示します。

**開館時間** 午前9時～午後5時  
**休館日** 月曜日。月曜日が祝日の場合は火曜日も休館  
**入場料** 無料  
**その他** 市民ギャラリーへの展示を希望する方は、利用したい週の月の6か月前の月始めまでに、直接岩瀬文庫へ。先着順。

**時** 1月1日(祝)～3日(日) 午前9時～午後4時

**場** 華蔵寺(吉良町)

**内** 県指定文化財「伝池大雅作品群」ふすま絵40面を公開します。

**華蔵寺所蔵ふすま絵を公開**

**問** 吉良図書館(☎32・3400)

**定** 80人(先着順)

**内** 袋詰めにした本を貸し出します。袋にテーマやヒントを記しますが、中身は借りてからのお楽しみです。

**本のわくわくバッグ**

**対** どなたでも

**時** 1月5日(火)～17日(日) 午前9時～午後6時

**場** 吉良図書館

**内** 袋詰めにした本を貸し出します。袋にテーマやヒントを記しますが、中身は借りてからのお楽しみです。

**時** 1月16日(土)・23日(日) 全2回 午前10時～午後3時30分

**内** 市役所51会議(5階) 災害時のボランティアと被災者

**対** 市内在住または在勤、在学の方で、災害時の活動に関心のある方

**災害ボランティアアコードイネーター養成講座**

**問** 文化振興課文化財担当(☎56・2459/岩瀬文庫内)

**¥** 無料



**問** 寺津ふれあいセンター(☎58・1177)

**他** ①事前申し込みは不要 ②夜間観望会に中学生以下のお子さんが参加する場合は、保護者同伴

**場** 寺津ふれあいセンター

**内** 太陽の黒点やプロミネンス、月、天王星、海王星、星団、二重星などを観察します。

**¥** 無料

**天体観望会**

**時** 1月16日(土) ▼太陽観望会 : 午後1時～3時 ▼夜間観望会 : 午後6時30分～8時30分

※荒天中止

**他** 昼食は各自で用意

**問** 0230/ksaposen@kactc.ne.jp

被災地のニーズの調整について、実践的な知識と行動体制を学びます。

**定** 20人(先着順)

**¥** 無料

**講** 日本ボランティアアコードイネーター協会理事 鈴木盈宏氏 ほか

**申** 問 12月20日(日)～1月10日(日) 午前9時～午後5時に、講座名・住所・氏名・電話番号を、電話またはファクス、Eメールでアクティにしお

## 乳がん検診を追加実施します

**対** 40歳以上の女性の方

**時** 1月19日(火)・25日(月) 午前9時～11時30分、午後1時30分～3時30分

**場** 西尾市保健センター

**内** マンモグラフィ(レントゲン)  
 ①医師による視触診 ②マンモグラフィ検査

**定** 各日80人(先着順)

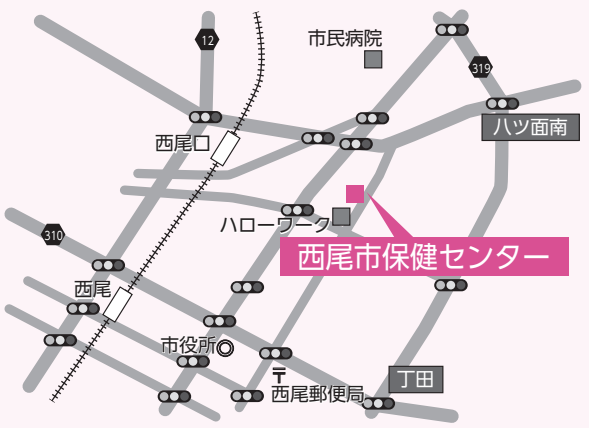
**¥** 1,000円(乳がん検診無料クーポン券は使えません)

**申** 12月21日(月)から午前9時～午後5時に、住所・氏名・生年月日・電話番号を電話でがん検診予約センター(☎0569・27・7890)へ。ただし、土・日曜日、祝日、年末年始を除く。1度に1世帯分または2人分の予約ができます。

**他** ①申込開始日は電話が繋がりにくいことが予想されます ②予約者に受診票を郵送しますので、検診当日にお持ちください ③自覚症状のある方は、検診を待たずに医療機関で受診してください。

は、検診を待たずに医療機関で受診してください。

**問** 西尾市保健センター(☎57・0661)  
 吉良保健センター(☎32・3001)



# 福祉

## ジエネリック医薬品を利用しましょう

ジエネリック医薬品は「後発医薬品」とも呼ばれ、新薬（先発医薬品）の独占販売期間が終了した後に販売が許可される医療用医薬品のことです。有効成分やその含有量は新薬と同じで、品質や安全性も同等と見なされています。ジエネリック医薬品の価格は新薬と比べて安く、薬に掛かる自己負担額を減らすことができます。

**問** ジエネリック医薬品を希望する方は、医師や薬剤師にご相談ください。  
**問** 保険年金課国民健康保険担当（☎65・2103）

## 子育て支援センターくさの美「赤ちゃん広場」

**対** 4か月以上1歳未満のお子さんとその保護者で、原則8回全てに参加できる方。ただし、初めての方に限りまず。

**時** 1月13日～3月2日の毎週水曜日 全8回 午前10時

～正午  
**場** 子育て支援センターくさの美（くさの美保育園内）

**内** 赤ちゃん体操や絵本の読み聞かせ、おやつ・おもちゃづくりなど

**定** 8組  
**料** 2000円

**申** 1月7日（木）午前9時45分～10時に、直接くさの美保育園へ。申し込みは保護者に限ります。申込時間内に定員を超えた場合は、午前10時から抽選

**問** 子育て支援センターくさの美（☎56・8311）

## 国民健康保険税の納め忘れはありませんか

国民健康保険税（国保税）の納め忘れがあると、高額療養費や葬祭費、療養費、特別療養費などの保険給付が一時差し止めとなる場合があります。納め忘れのある方は、早急に納税してください。

**●** 国民健康保険被保険者資格証明書（資格証）

国保税を、災害など特別な事情がないにもかかわらず納期限から1年以内に納税しない方には、国民健康保険被保険者証（保険証）の代わりに国民健康保険被保険者資格証明書（資格証）を交付します。

資格証で受診する場合、医療機関の窓口で支払う医療費は、全額自己負担となります。この場合、後日領収書を保険年金課に持参し、特別療養費の申請をすることになります。

**●** 保険給付の一時差し止め  
国保税を滞納している方が保険給付の申請をする場合に、給付を一時差し止めます。

なお、国保税を完納した場合や給付のうち一定割合以上を滞納している国保税へ充当することを承諾した場合は、一時差し止めを解除します。

**問** 保険年金課国民健康保険担当（☎65・2103）

## 県遺児手当を振り込みます

県遺児手当12月期分（8月～11月分）を12月25日（金）に振り込みます。金融機関でご確認ください。

**問** 子育て支援課手当担当（☎65・2109）

## 在宅重度障害者手当を振り込みます

県在宅重度障害者手当12月期分（8月～11月分）を12月25日（金）に振り込みます。金融機関でご確認ください。

**問** 福祉課障害者福祉担当（☎65・2113）

# 保健

## 糖尿病教室

**対** 糖尿病患者とその家族

**時** 2月5日（金） 午前10時～正午

**場** 市民病院講堂（2階）

**内** 薬剤師による講演「こんな飲み方していませんか？」  
薬剤師が教える間違った薬の使い方」や、参加型の体験をする「バランス食について」「インスリン手技チェック」を栄養士や薬剤師と一緒に学びます。

**定** 20人（先着順）  
**料** 無料

**申** 12月22日（火）から、直接または電話で市民病院栄養室（☎56・3171）へ。ただし土・日曜日、祝日、年末年始を除く。

# 税

## 27年中に土地・家屋の利用を変更した方は届け出を

**●** 土地の利用状況の変更

- ① 住宅用地から非住宅用地（店舗、事務所、工場、倉庫などの敷地）または、非住宅用地から住宅用地へ変更した場合
- ② 農地から雑種地または宅地などへ変更した場合
- ③ 雑種地、池沼、山林などから農地へ変更した場合

**●** 家屋の利用形態の変更

- ① 店舗（事務所・工場）を住宅へ利用変更した場合
- ② 住宅の一部または全部を店舗（事務所、工場）として改装や利用変更した場合

**●** 家屋の取り壊し

建て替えなどで家屋を取り壊した場合。ただし、新增築の家屋調査で損壊確認済みの場合を除く。

**届け出期限** 1月29日（金）

**他** 登記により届け出済みの場合を除く。

**申** 問 税務課土地担当（☎65・2126）、家屋担当（☎65・2128）



## 同報無線の放送を聞き逃してしまったら

次の番号で聞くことができます。  
 通話料は無料です。

☎0120・96・8111

問危機管理課防災担当(☎65・2138)

## 貸家住宅敷地に係る 固定資産税の減額制度

特定市街化区域農地に農地転用の届け出をした後、27年中に、次の①～⑤の全てに該当する貸家住宅を新築した場合、その敷地に係る固定資産税の減額措置を受けることができます。認定されると、翌年度から3年間、12分の1に相当する額が減額されます。

### 対象となる要件

- ①農地転用の届け出があった年の課税地目が農地である
- ②土地所有者（相続人も含む）が、自ら新築した貸家住宅である
- ③農地転用の届け出により一定の貸家住宅を新築し、現に貸家住宅として使用している

- ④居住用貸家部分の床面積が1戸当り60㎡以上（共同住宅は50㎡以上）200㎡以下である
- ⑤優良な宅地として造成している

申告期限 1月29日(金)

申問 申告書を記入の上、必要書類を添えて直接税務課土地担当(☎65・2126)へ。申告書は同課に用意

## その他

### し尿くみ取り手数料について

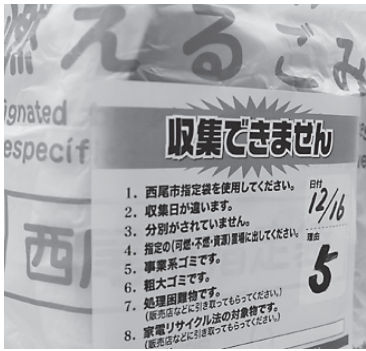
し尿くみ取りを開始、中止する場合は、ごみ減量課に申し出てください。また、次のいずれかに該当する方は、し尿くみ取り手数料が減免になる場合がありますので、詳しくはお問い合わせください。  
**減免対象者** 生活保護世帯、準要保護世帯、寝たきり老人、老人家庭、身体障害者知的障害者、母子・父子家庭、老人と18歳未満の子で構成する家庭など  
**他** 浄化槽の清掃・保守点検などは、減免の対象になりません。

問ごみ減量課ごみ減量担当  
 (☎34・8113/クリーンセンター内)

### 事業系ごみは収集しません

市では、事業活動に伴うごみ(飲食店、店舗、事業所など)からの事業系一般廃棄物を収集しません。事業者自ら直接クリーンセンターへ搬入するか、市が許可した一般廃棄物処理業者にその処理を委託してください。ごみステーションに出すと収集されずに残ってしまい、ごみステーションを管理している町内会に迷惑が掛かりますので、ご協力ください。なお、市が許可した一般廃棄物処理業者については、お問い合わせください。市ホームページでも閲覧できます。

問ごみ減量課ごみ減量担当  
 (☎34・8113/クリーンセンター内)



## 情報通信

### ■安全なまちづくり・交通安全パートナーシップ企業を募集

県では犯罪のない安全なまちづくりと交通安全の推進に協力していただける企業や団体を募集しています。登録されると、パートナーシップ企業であることを示す登録証を交付し、県ホームページや県広報誌などで活動を広く紹介します。**対**県内に本社や事業所などがあり、従業員・構成員などがおおむね5人以上の企業または団体**申問**申請書などに必要事項を記入の上、企業や団体の概要が分かる資料を添付し、直接または郵送で

県民生活部地域安全課(☎052・954・6176/〒460-8501住所不要)へ。申込書や募集要項などは、県ホームページでダウンロードできます。

### ■防災とボランティア週間講演会

**対**災害ボランティアに興味のある方**時**1月16日(土)午後1時30分～4時**場**半田市福祉文化会館(半田市雁宿町)**内**▶テーマ…災害に備え、地域連携力を高める～地域におけるボランティアの重要性～▶講演…①巨大地震を前に総力と本気の地震対策②災害ボランティアと避難所運営について**定**300人**料**無料**申問**1月13日(木)までに、お住まい

の市区町村名・氏名・年齢・性別・電話番号をはがき、またはファクス、Eメールで県防災局防災危機管理課(☎052・954・6190/〒460-8501住所不要/FAX052・954・6911/✉bosai@pref.aichi.lg.jp)へ。

### ■再就職・転職フェア

**対**再就職や転職を希望している方**時**1月21日(木)午前11時～午後4時**場**刈谷市産業振興センターあいおいホール(刈谷市相生町)▶**参加企業**／80社**料**無料**他**事前申し込みは不要**問**公益財団法人愛知県労働協会就労支援グループ一般の実施事業(☎052・581・9230)

# 市民病院通信

## 新型ノロウイルス

ノロウイルスは、乳幼児から高齢者まで幅広い世代で急性胃腸炎を引き起こすウイルス性感染症です。年間を通して発生しますが、例年冬場に流行します。

**問** 市民病院感染管理対策室 (☎56・3171)

### ■ 新型ノロウイルス

今年に入り「GⅡ.17変異株」という新しいノロウイルスが検出されました。このノロウイルスは病院で行う簡易的な検査方法では判定されにくい傾向にあると報告されています。さらに、今まであまり検出されていない型のノロウイルスのため、免疫を持たない人が多いと予測され、大流行する恐れがあります。

### ■ ノロウイルスの感染原因

ノロウイルスは、一度感染したことがあっても繰り返し発症します。感染の原因は、ノロウイルスで汚染されたカキなどの二枚貝を、生や加熱が不十分な状態で食べることや、ノロウイルス感染者が調理した料理を食べること、ノロウイルス感染者の吐いた物や排せつ物を触れた後に、手洗いが不十分だったことなどが挙げられます。

### ■ 強い感染力と重い症状

ノロウイルスの症状は、体にウイルスが入ってから24〜48時間で激しい嘔吐や下痢、ときには発熱や頭痛などを伴います。感染力が非常に強く、少しのウイルス量でも発症します。症状は1〜3日続くため、脱水症状になることがあります。症状が重い場合は、下痢止めなどを安易に使用せずに、最寄りの医療機関を受診してください。

### ノロウイルスチェック

- 体温が37〜38℃
- 下痢が続く
- 嘔吐がひどい
- 腹痛がある
- のどの痛みはない
- 咳は出ない
- 関節や筋肉の痛みはない
- 前日は元気だった

### ■ 感染予防のポイント

「手洗い」と「加熱調理」が重要です。アルコール消毒では効果がないため、石けんで手をしっかり洗ってください。特に小さなお子さんや高齢者などが感染したときに、吐いた物を片づけたり、おむつなどを交換したりする場合は、必ず石けんで手を洗ってください。

## 市民病院Q&A

**Q**

がんに対する新しい免疫療法はどのようなものですか？

院長 榎田政隆



**A**

ヒトの身体には免疫機能が備わっており、異物が侵入すると攻撃し排除します。がん細胞も異物と認識されるのですが、これが臨牀的ながんになる理由は、がん細胞が免疫細胞の攻撃をかわす術を持っているためといわれてきました。これまでも、免疫療法は行われてきましたが、免疫力を高める方法が中心で、抗がん剤に比べて効果は低く、保険適応にもならないため、高額な実費診療が行われてきました。

しかし最近、免疫細胞の働きにブレーキをかけて、攻撃を阻止する仕組みが解明され、このブレーキを解除して、免疫細胞を活性化してがん細胞を攻撃する「免疫チェックポイント阻害剤」という新しい薬が開発されました。現在日本では、悪性黒色腫という皮膚がんのみ保険が適応されていますが、近い将来にその範囲は広がると考えられます。この治療法は現在非常に注目されており、使用可能になれば早々に取り入れたいと考えます。

市民病院外科外来 (☎56・3171)

### 塩素系漂白剤を使った消毒法

塩素系漂白剤100mL

- 市販の塩素系漂白剤（6%濃度の次亜鉛酸ナトリウム）を60倍に水で薄めます。
- マスクや手袋などで防護しながら清掃します。

※使い捨ての用具を使いましょう。汚れた衣服は衣類用の塩素系漂白剤で消毒しましょう。



# 図書館ナビ

## Library Navi

### おすすめの新刊

**あの花火は消えない**  
著…森島いづみ／偕成社

小さな海辺の町で祖父母と暮らすことになった透子。その離れに、自閉症の「ばんちゃん」が越してきて…。少し風変わりな女の子が一本の坂道の絵を描く自閉症の青年と過ごした、ひと夏の小さな物語。



### 1月の映写会

館名	対象	日時	タイトル
西尾市立図書館	小学生以下	9日(土) 午前10時30分	めいたんていラスカル かいとうウルフさんじょう
	中学生以上	9日(土) 午後2時	L I F E
一色学びの館	中学生以上	23日(土) 午前10時	マリリン・モンロー 最後の告白
	小学生以下	23日(土) 午後2時	手ぶくろを買いに
吉良図書館	小学生以下	16日(土) 午後1時30分	えものほどこだ
	中学生以上	16日(土) 午後2時30分	二本の木
幡豆図書館	小学生以下	9日(土) 午前11時	日本の昔ばなし わらしべ長者 ほか
	中学生以上	9日(土) 午後2時	自転車泥棒

1月の  
休館日

**全館共通** 1日(祝)～4日(月)・18日(月)・25日(月)  
**各館** 西尾市立図書館 (☎56・6200) …21日(木)  
一色学びの館 (☎72・3880) …なし  
吉良図書館 (☎32・3400) …なし  
幡豆図書館 (☎62・6588) …なし

### 1月のおはなし会

団体名など	対象	日時
<b>▼西尾市立図書館</b>		
おはなしの会きらら	園児・小学生	9日(土) 午前11時
おはなしドキドキ	0～4歳児	12日(火)・26日(火) 午前10時30分
水曜おはなし会	どなたでも	6日(水)・13日(水)・20日(水)・27日(水) 午後3時30分
よちよちさんのおはなし会	0～2歳児	14日(木)・28日(木) 午後3時30分
ピヨピヨおはなし会	0～3歳児	15日(金) 午前10時30分
鶴城中学ボランティアズ	園児・小学生	16日(土) 午後3時
<b>▼一色学びの館</b>		
土曜日のおはなし会	園児・小学生	9日(土) 午前10時30分 16日(土) 午後3時
めそっこランド	2～3歳児	14日(木) 午前11時
ラッコランド	0～1歳児	21日(木) 午前11時
<b>▼吉良図書館</b>		
おはなしキラキラ	0～4歳児	6日(水)・20日(水) 午前10時30分
ひよこランド	2～4歳児	13日(水)・27日(水) 午前10時30分
土曜お話し会	園児・小学生	9日(土) 午前10時30分
おはなしくるりん	園児・小学生	20日(水) 午後4時30分
<b>▼幡豆図書館</b>		
幡豆よみきかせの会	園児・小学生	10日(日)・24日(日) 午前10時30分
いちごおはなし会	0～1歳児	26日(火) 午前10時45分
おはなしぴょーん	2～3歳児	5日(火) 午前10時45分
はずっこおはなし会	園児以上	16日(土) 午前11時

## 児童館だより 1月

内容	対象	日時など
<b>▼中央児童館 (☎57・5661)</b>		
ちびっこ集まれ…ふれあい遊び	0歳	7日(木) 午前11時～11時30分
ちびっこ集まれ	0～3歳	14日(木)…大きくなったかな 21日(木)…リズムあそび 毎週火・金曜日…手遊び 毎週水曜日…体操 毎週土・日曜日、祝日…お話し 午前11時～11時30分
ちびっこ集まれ…おりがみ	0歳～小学生	毎週土・日曜日、祝日 午後2時～2時30分
おもしろ遊び	小学生	16日(土)…かるた取り 30日(土)…人形劇 午後2時～3時
チャレンジ	小学生	毎週火～金曜日 午後4時～4時30分
<b>▼幡豆児童館 (☎63・0131)</b>		
ちびっこ集まれ	0～3歳	6日(水)・20日(水)…リズム遊び 13日(水)…絵本、手遊び 27日(水)…節分遊び 午前10時30分～11時
手形をとろう	0～3歳	14日(木) 午前10時30分～11時
お正月遊び	年少～小学生	10日(日) 午後2時～3時
ステンドグラスを作ろう	年少～小学生	16日(土) 午後2時～3時

- 就学前のお子さんが参加する場合は、保護者同伴でお越しください。
- 詳細は各施設に、直接お問い合わせください。
- 児童館全般については、子育て支援課こども福祉担当 (☎65・2108)へ。

内容	対象	日時など
<b>▼一色児童センター (☎74・2800)</b>		
ちびっこ集まれ	0～3歳	6日(水)…絵本・手遊び 20日(水)…親子体操 27日(水)…豆まき 午前10時30分～11時
お正月遊び	年少～小学生	10日(日) 午前10時30分～11時30分
かるた取り	年少～小学生	16日(土) 午後2時～3時
誕生会 ※要予約	0～3歳	28日(水) 午前11時～11時15分
身体測定	0～3歳	7日(水)・14日(水)・21日(水)・28日(水) 午前10時～正午
<b>▼吉良児童館 (☎32・1191)</b>		
ちびっこ集まれ	0～3歳	8日(金)…リトミック 15日(金)…読み聞かせ 22日(金)…親子体操 29日(金)…節分あそび 午前10時30分～11時
ちびっこ集まれ…ペビーほっとタイム	3か月～ハイハイ	6日(水)・20日(水) 午前10時30分～10時45分
ゲーム遊び	年少～小学生	16日(土) 午後2時～3時
きらきらクエスト	小学生	毎週月・水・金曜日 午後3時～4時45分

対象 時日時 受付時間 場所 内容 定員  
持ち物 申込み その他 注意事項


**予防接種**

- ①指定医療機関に予約をして予診票兼接種依頼書（以下予診票）を持参の上、接種可能期間内に接種してください。期間外は定期予防接種として接種することはできません。市外の医療機関での接種を希望する場合は、市が発行する連絡票が必要です。
- ②申し込みや問い合わせをする場合や、接種の際には、必ず母子健康手帳をご用意ください。
- ③予診票がない場合は、母子健康手帳を持参の上、各保健センターにお越しください。

予 防 接 種 名	対 象	そ の 他 ・ 注 意 事 項
<b>ヒブ</b> Vacina Hib	生後2か月～5歳未満のお子さん	
<b>小児肺炎球菌</b> Vacina pneumocócica pediátrica	生後2か月～5歳未満のお子さん	
<b>BCG</b>	生後3か月～1歳未満のお子さん	
<b>ジフテリア百日せき破傷風ポリオ（4種混合）</b> Vacina Quádrupla(coqueluche, difteria, tétano e poliomielite inativada)	●1期初回 生後3か月～7歳半未満のお子さん	他対象者には生後2か月ごろに予診票を郵送します。 注ジフテリア百日せき破傷風ポリオ（4種混合）の1期追加について、25年3月以前に生まれた対象者には、1期初回3回接種を終えて1年1か月後に、予診票を郵送します。
	●1期追加 1期初回3回接種を終えた後、1年を経過した7歳半未満のお子さん	
<b>ジフテリア百日せき破傷風(DPT)・不活化ポリオ</b> Vacina triplice(coqueluche, difteria e tétano)・Poliomielite	●1期初回 1期初回3回接種が終わっていない7歳半未満のお子さん	他対象者は個別接種用の予診票が必要です。1期追加について、26年度に初回3回接種を受けている方は、3回目接種を終えて1年1か月後に予診票を郵送します。 注DPTワクチンの販売が順次終了します。DPTワクチンで接種を進めている方は、早めに接種してください。4種混合で接種できる場合がありますので、各保健センターへお問い合わせください。
	●1期追加 1期初回3回接種を終えた後、1年を経過した7歳半未満のお子さん	
<b>水痘（水ぼうそう）</b> Catapora	●1回目 1歳～3歳未満のお子さん	他対象者には生後2か月ごろに予診票を郵送しました。 注水痘にかかったことがある方は、接種不要です。
	●2回目 1回接種を終えた後、6か月を経過した3歳未満のお子さん	
<b>麻しん風しん（MR）</b> Vacina dupla(sarampo e rubéola)	●1期 1歳～2歳未満のお子さん	他対象者には生後2か月ごろに予診票を郵送しました。 他対象者には4月に予診票を郵送しました。
	●2期 21年4月2日～22年4月1日生まれのお子さん（年長児相当）	
<b>日本脳炎</b> Encefalite Japonesa	●1期初回 3歳～7歳半未満のお子さん	他3歳の誕生月の翌月に予診票を郵送します。 他対象者には申し込み手続き後、予診票を郵送しますので、電話で各保健センターに申し込んでください。1期追加について、26年度に初回2回接種を受けている方は、2回目接種を終えて1年1か月後に予診票を郵送します。 注接種可能期間の切れた予診票は使用できません。
	●1期追加 1期初回2回接種を終えた後、おおむね1年を経過した7歳半未満のお子さん	
	●1期末了者 特例対象者（7年4月2日～19年4月1日生まれ）のうち、1期3回接種を終えていない20歳未満のお子さん	
<b>ジフテリア破傷風（DT）</b> Vacina dupla(difteria e tétano)	●2期 15年4月2日～16年4月1日生まれのお子さん（小学6年生）	他対象者には4月に予診票を郵送しました。
	●2期 15年4月2日～16年4月1日生まれのお子さん（小学6年生）	
<b>子宮頸がん予防</b> Vacina contra o câncer cervical ou do colo do útero (HPV papilomavírus humano)	中学1年生～高校1年生相当の女子	注現在、国の勧告に基づき、ワクチンの接種を積極的にはお勧めしていません。接種を希望する方には、接種同意書が必要になりますので、事前に連絡の上、各保健センターにお越しください。



**暴風警報や東海地震注意情報（警戒警報）が発令中の場合**

- ▶午前の事業…午前8時の時点で発令中の場合は中止
- ▶午後の事業…午前11時の時点で発令中の場合は中止
- ※代替日などはお問い合わせください。

☹はしか、水ぼうそう、とびひ、水いぼなどの感染症や発熱中のお子さんは、他のお子さんに感染する恐れがありますので、健診や予防接種などを受けることができません。

Outros:As crianças com sarampo, catapora e doenças contagiosas, não poderão aplicar vacina ou fazer os exames periódicos, pois pode passar para outras crianças que se encontram no local.

**健診など**

- ①西尾地区の方は西尾市保健センターで、一色・吉良・幡豆地区の方は吉良保健センターで受けてください。
- ②事前に配布した各健診問診票に必要事項を記入の上、母子健康手帳と一緒に持ってお越しください。
- ③都合により受けられない場合は、1週間前までにご連絡ください。

健診名・持ち物	対象	西尾地区	一色・吉良・幡豆地区	内容
<b>4か月児健康診査</b> Check-up para crianças com 4 meses de idade 時バスタオル1枚	27年 9月生	対1日～10日生…時8日(金) 対11日～22日生…時15日(金) 対23日～30日生…時22日(金) 受第1子…午後1時～1時20分、第2子以降…午後0時50分～1時10分	対1日～16日生…時20日(水) 対17日～30日生…時27日(水) 受午後1時～1時10分	診察、測定、問診、離乳食ごっくん教室など
<b>1歳児育児相談</b> Check-up para crianças de 1 ano 時歯ブラシ	27年 1月生	対1日～17日生…時14日(木) 対18日～31日生…時28日(木) 受午後1時～2時	対1日～17日生…時7日(木) 対18日～31日生…時21日(木) 受午後1時～1時10分	育児・歯科相談、測定、集団指導など
<b>1歳6か月児健康診査</b> Check-up para crianças de 1 ano e 6 meses 時歯ブラシ	26年 5月生	対1日～9日生…時6日(水) 対10日～19日生…時13日(水) 対20日～31日生…時20日(水) 受午後1時～2時	対1日～17日生…時12日(火) 対18日～31日生…時19日(火) 受午後1時～2時	診察、歯科診察、測定、問診、歯科相談、フッ素塗布など
<b>2歳児歯科健康診査</b> Exame dental para crianças de 2 anos 時歯ブラシ	25年 11月生	対1日～16日生…時18日(月) 対17日～30日生…時25日(月) 受午後1時～2時	時26日(火) 受午後1時～2時	歯科診察、測定、育児・歯科相談、フッ素塗布など
<b>2歳6か月児歯科健康診査</b> Exame dental para crianças de 2 anos e 6 meses 時歯ブラシ	25年 5月生	時29日(金) 受午後1時～2時	時6日(水) 受午後1時～2時	歯科診察、歯科相談、フッ素塗布など
<b>3歳児健康診査</b> Check-up para crianças de 3 anos	24年 9月生	時12日(火)・19日(火)・26日(火) 受午後0時50分～1時40分	時8日(金)・15日(金) 受午後0時50分～1時20分	※健診月の前月に個別に通知します。

☹妊婦健診、子宮頸がん検診、妊婦歯科健診、産婦健診、乳児健診…母子健康手帳交付時に受診票を交付しています。転入などで受診票を持っていない方は、各保健センターにお問い合わせください。

**教室・相談**

●母子健康手帳交付と妊婦相談

時毎週月～金曜日（祝日を除く）受午前8時30分～11時30分場各保健センター  
内母子健康手帳の交付と妊娠中の相談全般時妊娠届出書、個人番号カードまたは通知カードと本人確認ができる書類（自動車運転免許証など）他都合の悪い方は、ご連絡ください。

●マタニティクラス

対妊婦時1月22日(金)受午前9時40分～9時55分場西尾市保健センター  
内講話①[妊娠中の話]、妊婦同士の交流など時母子健康手帳申開催日の前日までに、電話で西尾市保健センターへ。

●パパママ教室

対妊娠6～9か月の妊婦とその夫時1月17日(日)受午前9時10分～9時25分場西尾市保健センター  
内講習（妊娠中・育児の話、夫婦の役割）、体験実習(も

く浴・世話) 定20組（先着順）時母子健康手帳、バスタオル1枚、筆記用具  
申1月4日(月)から、電話で西尾市保健センターへ。

●おめでとう相談

内母乳・育児相談、測定など時母子健康手帳、バスタオル

▶西尾地区…対生後4か月までのお子さん時1月12日(火)・22日(金)受午前9時30分～11時場西尾市保健センター

▶一色地区…対1歳未満のお子さん時1月13日(水)受午前9時30分～11時場一色健康センター

▶吉良地区…対1歳未満のお子さん時1月20日(水)受午前9時30分～11時場吉良保健センター

▶幡豆地区…対1歳未満のお子さん時1月27日(水)受午前9時30分～11時場幡豆いきいきセンター

●離乳食もぐもぐ教室

内離乳食についての話など申4か月児健診時または電話で各保健センターへ。  
▶西尾地区…対①27年6月1日～15日

生②27年6月16日～30日生時①1月13日(水)②1月27日(水)受午前9時30分～9時50分場西尾市保健センター

▶一色・吉良・幡豆地区…対27年6月生時1月21日(水)受午前9時30分～9時50分場吉良保健センター

●さくらんぼクラブ

対双子の親子または多胎妊娠中の妊婦時1月19日(火)受午前9時45分～10時場吉良保健センター  
内育児相談、母親同士の交流など他事前申し込みは不要

●健康相談（育児相談・一般相談）

内乳幼児の発達や育児の悩み。健康、栄養などの相談全般時母子健康手帳

▶西尾地区…時1月27日(水)受午後1時30分～2時30分※医師による相談は2時から場西尾市保健センター

▶一色地区…時1月22日(金)受午前9時30分～11時場一色健康センター

▶吉良地区…時1月4日(月)受午後1時30分～2時30分場吉良保健センター

▶幡豆地区…時1月8日(金)受午前9時30分～11時場幡豆いきいきセンター

# 1

# 月の 市民相談

●相談は全て無料。先着順。相談日が祝日の場合は、原則お休みです。  
●市役所の市民課・収納課・子ども課・福祉課には、ポルトガル語を話せる職員（臨時職員）がいます。

No dep.de registro civil,coletoria municipal,dep.infantil,dep.de assistencia social,trabalham funcionários que compreendem o idioma português.

時日時・期間 場場所 内主な相談内容 問問合先 予予約方法

**年金相談** 時場時▶市役所22AB会議室…6日(水)▶吉良支所第1会議室…14日(水)▶市役所多目的室ABCDE…19日(水)・28日(水) 時午前10時～正午、午後1時～3時※午前8時30分受付開始内厚生・国民年金の相談※受け付け状況により、相談時間終了前でも受け付けを終了する場合あり問保険年金課国民年金担当 (☎65・2104)

**行政評価苦情申立** 時4日(月)・18日(月)午後1時30分～3時場市役所11相談室内市の苦情対応に納得できない場合の相談※予約制 予問行政評価委員会事務局 (☎65・2155)

**消費生活相談** 時毎週月・木曜日午前9時～正午、午後1時～4時※受け付けは午後3時まで場市役所11相談室※4日(月)・18日(月)の午後は市役所13相談室内悪質商法や消費者トラブル、多重債務問題※予約制(1人1時間程度) 予電話相談も可。多重債務相談は面談のみ問商工観光課商工担当 (☎65・2168)

**労働相談** 時19日(水)午後1時～4時場市役所11相談室内労働条件や解雇、賃金などの労働問題※予約制 予前日の正午までに電話問商工観光課商工担当 (☎65・2168)

**創業支援相談** 時毎週月～金曜日午前8時30分～午後5時場市役所商工観光課内新規創業に関する相談問商工観光課商工担当 (☎65・2168)

**市税夜間納税相談** 時7日(水)午後6時～8時場市役所収納課内市税の納税に関する夜間の相談。納税も可問収納課徴収担当 (☎65・2129)

**市税納税相談** 時31日(日)午前8時30分～正午場市役所行政情報コーナー内市税の納税に関する相談。納税も可問収納課徴収担当 (☎65・2129)

**市民特別法律相談** 時場時▶市役所11相談室…5日(水)・12日(水)▶寺津ふれあいセンター…9日(土)▶一色支所第1会議室…14日(水)▶幡豆支所第2会議室…21日(水)▶吉良町公民館会議室2…28日(水)時午後1時30分～4時内法的専門知識を有する相談※予約制(1人30分以内)各日5人 予12月16日(水)から直接または電話問市民課旅券担当 (☎65・2198)

**司法書士法律相談** 時8日(金)午後1時30分～4時場市役所11相談室内紛争の目的の価格が140万円以下の民事相談※予約制(1人30分以内)で5人まで 予12月16日(水)から直接または電話問市民課旅券担当 (☎65・2198)

**登記相談** 時13日(水)午後1時～4時場市役所11相談室内土地などの売買や相続など問市民課旅券担当 (☎65・2198)

**行政相談** 時場時▶市役所11相談室…8日(金)▶一色支所第1会議室…8日(金)時午前10時～正午内国の仕事やその手続き、サービス全般に対する苦情や要望問市民課旅券担当 (☎65・2198)

**人権相談** 時場時▶一色支所第1会議室…8日(金)▶吉良町公民館会議室2…8日(金)▶幡豆いきいきセンター…15日(金)▶総合福祉センター…16日(土)時午後1時30分～4時※受け付けは午後3時30分まで内いじめ、虐待、セクハラなどの相談※一色支所・総合福祉センターは弁護士が同席問市民課旅券担当 (☎65・2198)

**児童・生徒心配ごと相談** 時毎週月～金曜日午前9時～午後4時場①中央ふれあいセンター②一色健康センター内小・中学生のいじめや不登校などの相談※面接相談可問児童・生徒支援センター (①☎57・0555/②☎73・4572)

**育児・虐待相談** 時毎週月～金曜日午前8時30分～午後5時場市役所家庭児童支援課内就園前のお子さんの発達や、育児全般、児童虐待※電話相談可問家庭児童支援課要保護児童担当 (☎56・3113)

**育児相談** 時毎週月～金曜日午前8時30分～午後5時場子育て支援センターやつおもて(ハツ面保育園内)内就学前のお子さんの育児、生活習慣、心配ごとなど問子育て支援センターやつおもて (☎57・2602)

**DV相談** 時毎週月～金曜日午前8時30分～午後5時場市役所家庭児童支援課内配偶者などからの暴力に関する相談※電話相談可問家庭児童支援課DV相談担当 (☎56・3113)

**児童相談** 時毎週月～土曜日午前9時～午後4時※土曜日は正午まで場市役所家庭児童支援課※土曜日は総合福祉センター相談室内児童の性格や家族関係、学校生活などの相談※電話相談可問家庭児童支援課児童相談担当 (☎56・0324)※土曜日は総合福祉センター(☎56・5900)

**母子・父子家庭相談** 時毎週月～金曜日午前8時30分～午後5時場市役所家庭児童支援課内母子・父子家庭の困りごとや自立生活に関する相談問家庭児童支援課母子・父子担当 (☎65・2179)

**児童巡回相談** 場総合福祉センター時14日(水)午前10時～午後3時内療育手帳に関する相談※予約制 予問西三河福祉相談センター (☎0564・27・2779)

**内職相談** 時毎週金曜日午前10時～午後3時場総合福祉センター相談室内内職の紹介と事業所の登録問福祉課社会福祉担当 (☎65・2114)

**障害者虐待相談** 時毎週月～金曜日午前8時30分～午後5時場障害者虐待防止センター(市役所福祉課内)内障害者に対する虐待などの相談※電話相談可問障害者虐待防止センター (☎65・2117)

**こころの相談** 時毎週月～土曜日午前9時～午後5時※水曜日は正午まで場地域活動支援センターめだか工房内精神障害者と家族の困りごと問地域活動支援センターめだか工房 (☎54・6775)

**知的障害者相談** 時毎月第2水曜日午前9時～正午場総合福祉センター相談室内知的障害者と家族の困りごと問福祉課障害者福祉担当 (☎65・2113)

**身体障害者相談** 時毎月第1・第4月曜日午前9時～正午場総合福祉センター相談室内身体障害者と家族の困りごと問福祉課障害者福祉担当 (☎65・2113)

**結婚相談** 時毎週火曜日と毎月第1・第3日曜日午後1時～3時場総合福祉センター相談室内結婚相手の紹介※申込金500円と写真2枚が必要問市社会福祉協議会総務課 (☎56・5900)

**外国人相談** 時場▶15日(金)午後1時～4時…市役所11相談室▶31日(日)午前9時～正午…市役所多目的室内スペイン語、ポルトガル語、英語での生活上、行政上の相談問地域支援協働課市民協働担当 (☎65・2178)  
▶Dia 15 de janeiro…11Soudan-shitsu/13h às 16h  
▶Dia 31 de janeiro…Tamokuteki-shitsu/9h às 12h  
▶Consultas gratuitas para estrangeiros com problemas na vida diária em espanhol, português e inglês/Seção de Trabalhos Comunitário

※西尾警察署「困りごと相談☎57・0110」や名古屋法務局西尾支局「人権相談☎57・2622(毎週水・木曜日午前10時～午後4時)」、西三河県民生活プラザ「法律相談☎0564・27・0800(第2水曜日午後1時30分～3時/要予約)」もご利用ください。

# みんなの**情報**ガイド

対象・応募資格 日時・期間 場所 内容 定員・募集人数  
費用 講師 持ち物 申込・申請 その他 問合せ先

このコーナーは、市民の皆さんなどからの原稿を基に作成しています。どなたでも参加できる、費用が無料、申込期限などの期日の定めがないものは、対象、金額、期日を記載していません。紙面の都合で全てをお伝えできませんので、詳しくは各記事の問合せ先に確認してください。

## ■スクラップブック

### 写真をかわいく飾ろう

対18歳以上の方 時1月13日(水)午前10時～正午 場ハツ面ふれあいセンター 内撮りためた写真で、かわいいアルバムを作ります。定15人 月1,500円 持写真3～5枚、はさみのり、カッター、カッターマット、接着剤、鉛筆、定規 申問前日までに、Eメールで尾藤(☎so.yk.scrap@gmail.com/寄住町)へ。

## ■イズモの人形供養祭

時12月20日(日)午前10時30分～午後0時30分 場イズモホール西尾(今川町) 内大切な人形を心を込めて供養します。申問12月19日(土)午後3時～7時、20日(日)午前10時30分～午後0時30分に、人形を持参の上、直接イズモホール西尾(☎56・1011)へ。他①20日(日)午後0時30分から法要を行います(先着50人) ②ガラスやアクリルケース、陶器、金属はお預かりできません。

## ■体幹トレーニング&リフレッシュヨガ

時▶体幹トレーニング①毎週木曜日午前9時10分～9時50分▶ヨガ②毎週木曜日午前10時～11時15分③1月10日(日)・31日(日)午前9時30分～10時45分④毎月第1・3火曜日午後2時30分～3時45分 場①～③矢田ふれあいセンター④横須賀ふれあいセンター 定各12人(先着順) 月1回1,500円※1月中のみ初回1,000円 申問前日の正午までに、Eメールで生田(☎naturel.peach1123@gmail.com/今川町)へ。

## ■第26回福祉囲碁大会

時1月30日(土)午前9時～午後4時 場総合福祉センター 月1,000円(昼食代を含む) 申問1月14日(木)までに、電話で水野(☎090・1725・9724/一色町)へ。

## ■「みんなの学校」西尾上映会(字幕付き)

時1月15日(金)①午前10時②午後1時30分③午後6時30分 場一色地域交流センター 内不登校も特別支援学級もない公立小学校の物語 定各回500人 月前売り券/当日券▶大人=1,000円/1,200円▶高校生=500円/600円 申問電話またはEメールで野田(☎090・8950・0822/☎minna.nishio.jyoei@gmail.com/一色町)へ。他託児できます(1人300円/要予約)。

## ■小草池周辺の竹林整備ボランティア

時①12月19日(土)午前10時②1月16日(土)午前10時 場いきものふれあいの里 内竹を間伐します。定20人程度 申問前日までに、氏名・電話番号を電話またはファクスでにしお環境市民塾 石崎(☎090・3569・7645/FAX52・4417/花蔵寺町)へ。

## ■寺津楽しいコーラス 会員募集

対市内在住の女性 時第2・4火曜日午前10時～正午 内童謡や唱歌をみんなで歌います。月月額1,100円 申問楽しいコーラス 加藤(☎52・4090/つくしが丘四丁目)

## ■バードウォッチング

対小学生以上の方 時12月26日(土)午前9時～正午 場いきものふれあいの里 内タカやカモなどの野鳥を探します。定30人 月100円(保険料・資料代) 申問西三河自然観察会 松山(☎090・7616・2613/刈谷市半城土西町)

## ■民謡乙坂流 コスモス会 会員募集

時毎月第1・3金曜日午後1時30分～2時45分 場総合福祉センター 内三味線に合わせて、民謡を歌います。定10人 月月額1,500円 申問コスモス会 鈴木(☎090・6071・7971/寺津町)

## ■夢・希望・未来を創る ZERO DREAM

時12月27日(日)午後6時～8時 場総合グラウンド※雨天の場合は総合体育館 内プロ野球選手から礼儀やチームワークの大切さを学びます。持動きやすい服装、グローブ、スパイク(雨天の場合は室内用運動靴) 申12月22日(火)までに、電話で羽佐田(☎080・1610・9987)へ。他個人で参加する方は、事前申し込み不要 申NPO団体ZERO DREAM(☎54・8080/道光寺町)

## ■日本空手道拳和会幡豆道場 会員募集

時毎週土曜日午後5時～7時 場幡豆公民館 内子どもから大人まで、初心者も丁寧に指導します。月月額3,000円 申問日本空手道拳和会幡豆道場 出口(☎090・3839・7545/東浦町生路)

## ■太極拳“さくら”会員募集

対市内在住の方 時第1～3金曜日午前10時～11時30分 場矢田ふれあいセンター 内初心者や運動不足の方歓迎 定10人程度 月月額2,000円 申問近藤(☎56・9192/国森町)

## ■ゆっくり健康 太極拳 会員募集

時毎週金曜日午後7時30分～8時45分 場一色町公民館 内ゆったりと深く呼吸して、心身の健康を保ちます。月月額2,000円 申問電話(留守電)またはファクスで大竹(☎&FAX72・1856/一色町)へ。

## ■毎月楽しめる韓国料理12回コース

時2月6日～29年1月7日の毎月第1土曜日午前10時～正午 場韓国人会館(下町) 内とても簡単な韓国料理を作ります。定20人 月1回2,000円(テキスト代・材料費を含む) 申問1月4日(月)～2月5日(金)に、電話で朴(☎57・3305)へ。ただし、土・日曜日、祝日を除く。

【このコーナーに掲載する記事を募集】申し込みは所定の用紙に必要事項を記入の上、掲載を希望する号の前月の10日までに、直接またはファクスで秘書課広報担当(☎65・2159/FAX57・1313)へ。投稿用紙は同担当に用意。市のホームページからもダウンロードできます。ただし、紙面の都合により掲載できない場合もあります。営利目的や政治・宗教関係、特定の人や団体のみを対象とした記事などはお断りします。

# 三ヶ根イルミネーション点灯中

三ヶ根山スカイラインでイルミネーションを点灯しています。夜景とイルミネーション、星空のコラボレーションをお楽しみください。

**点灯期間** 1月11日(祝)まで 午後5時～8時

**点灯場所** 三ヶ根山スカイライン  
山頂駐車場周辺

※三ヶ根スカイラインは有料道路です。

関市観光協会 (☎65・2169/商工観光課内)



点灯期間中に西尾市観光協会公式Facebook

ページにイルミネーションの写真を投稿すると、西尾の特産品が抽選で3人に当たります。詳しくは公式Facebookページをご覧ください。



## 休日診療案内 Consultas durante o feriado

※暴風警報や東海地震注意情報(警戒宣言)が発令中の場合などは、休診となります。

### 西尾市休日診療所 (☎55・0800)

熊味町小松島12 (西尾市保健センター西隣)

**診療日** 日曜日、祝日、年末年始

▶**内科・小児科**

**受付時間**

午前8時45分～11時30分  
午後1時～4時30分

**診療時間**

午前9時～正午  
午後1時～5時

▶**歯科**

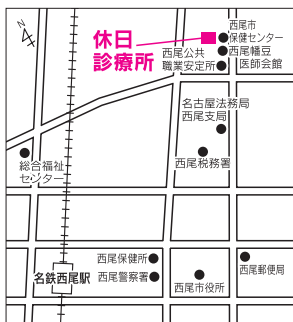
**受付時間**

午前8時45分～11時30分

**診療時間**

午前9時～正午

**持ち物** 健康保険証、医療費受給者証、診療費など



### 在宅当番医

診療時間 午前9時～正午、午後1時～5時

#### 12月

20日(日)	なかざわ記念クリニック 整	☎54・3115 寄住町洲田
23日(祝)	湯口眼科医院 眼	☎57・2078 桜木町4丁目
27日(日)	整形外科 陽だまりの森クリニック 整・リハ・リウ	☎55・2122 寺津町北若王子
30日(水)	三村医院 耳・気	☎56・0220 住吉町3丁目
31日(木)	深見クリニック 内・外・小・婦	☎72・2010 一色町松木島

#### 1月

1日(祝)	稲垣レディースクリニック 産・婦・小・内	☎54・1188 横手町北屋敷
2日(土)	あいちリハビリテーション病院 リハ・整・内・脳外	☎52・9001 江原町西柄
3日(日)	工藤眼科クリニック 眼	☎75・3753 亀沢町
10日(日)	定塚メンタルクリニック 神・精	☎54・6033 高島町4丁目
11日(祝)	穴戸整形外科 整・リハ	☎56・8177 塩町

### 救急医療情報センター (☎54・1133)

24時間対応で、受診可能な医療機関を紹介します。

### 小児救急電話相談 (☎#8000、☎052・962・9900)

夜間に、お子さんの急病について相談に応じます。

**受付日時** 毎日午後7時～翌朝午前8時

## 編集雑記

早いもので、今年も残り半月。忘年会シーズンが到来し、お酒を飲む機会も増えるかと思えます。新しい年に向けた英気を養うためにも、今年あったつらいことなどはすっかり忘れたいと思います。ところで、忘れてはいけないこともあります。今年発行された、お得な「西尾市プレミアム商品券」が利用できるのは12月31日(木)までです。地元の消費を拡大し、地域経済を活性化させるためにも、忘れず期限内にご利用ください。(き)

### 【西尾市役所】

URL (パソコン) <http://www.city.nishio.aichi.jp/>  
(携帯電話) <http://www.city.nishio.aichi.jp/mob/>

E-mail [nishio@city.nishio.lg.jp](mailto:nishio@city.nishio.lg.jp)

- 本 庁 ☎0563・56・2111 (代表)  
〒445-8501 西尾市寄住町下田22
- 一色支所 ☎0563・72・7111 (代表)  
〒444-0492 西尾市一色町一色伊那跨61
- 吉良支所 ☎0563・32・1111 (代表)  
〒444-0596 西尾市吉良町荻原川畑20
- 幡豆支所 ☎0563・62・5511 (代表)  
〒444-0798 西尾市西幡豆町仲田14-2



バーコード対応の携帯電話などで読み取ると「モバイル@西尾市役所」が閲覧できます。