

# NISHIO

2015

# 11/16

No.1386



地球に優しいイベント

## 環境Wave21

12月6日(日)

午前10時 ▶ 午後2時

ホワイトウェイブ21・クリーンセンター



詳しくは、2ページをご覧ください。

### CONTENTS

トピックス	02
観光information	04
伝えよう!防災のココロ/キッズアルバム	05
お知らせ	06
市議会だより120号	10
健康通信/市民病院Q&A	22
図書館なび/児童館だより	23

保健ガイド (Guia de saúde)	24
※内容の一部をポルトガル語で表記しています。 Algumas informações de saúde estão em português.	
市民相談	26
みんなの情報ガイド	27
休日診療案内	28

# 環境 Wave21

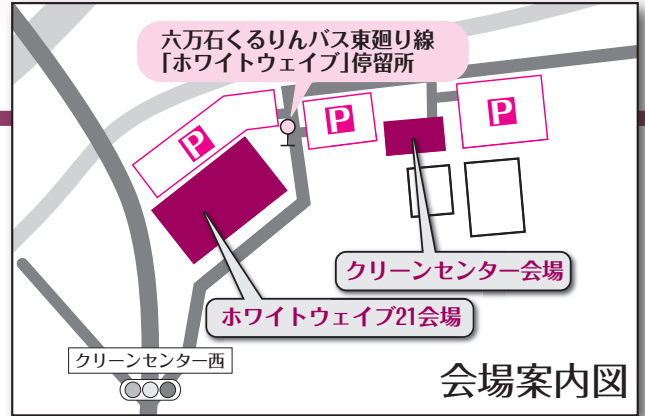
環境応援ステージやフリーマーケット、花の苗プレゼント、ぼかしの無料配布など、地球に優しいイベント満載です。ぜひ、お越しください。

**時**12月6日(日) 午前10時～午後2時

※雨天決行

**場**ホワイトウェイブ21・クリーンセンター

**他**①駐車場に限りがありますので、六万石くるりんバス(東廻り線「ホワイトウェイブ」下車)などをご利用ください ②ホワイトウェイブ21の浴室・トレーニングルーム・プールは当日、臨時休業します。



**問**環境業務課庶務担当 (☎34・8112/クリーンセンター内)

## ホワイトウェイブ21会場

### 屋外

- ・豚汁の販売
- ・抹茶大判焼きの販売



### 1階エントランス

- ・緑のカーテンコンテスト表彰式
- ・環境応援ステージ (右表参照)
- ・竹炭作品の展示・販売
- ・クレープの販売
- ・みそ製品・ケーキ・クッキーの販売
- ・「省エネ・電気の安全」展示・体験ゲーム
- ・「環境パネル」「動物愛護パネル」展示



### 2階ホール

- ・フリーマーケット
- ・たこづくり
- ・花餅づくり
- ・廃油石けん・廃油キャンドル・エコたわし配布
- ・お茶接待・われせん販売
- ・野菜の販売
- ・飛行機・ブーメランで遊ぼう
- ・竹箸づくり・石けんづくり・パネル展示

開始時間	イベント名	出演
午前10時30分	こどもダンス	げんきっず体操ジュニア 3B
午前11時	大道芸(ジャグリングなど)	大道芸人 Kei
午前11時30分	ヒップホップダンス	リズムランド
正午	カテキングショー	NPO法人 MLHP
午後0時30分	ヒップホップダンス	Peeps!
午後1時	バルーンアート	クラウンCB&BB
午後1時20分	ヒップホップ・チアダンス	M.O.T

## クリーンセンター会場

### 屋外

- ・燃料電池自動車展示・試乗  
①午前10時30分 ②午後1時  
※当日お申し込みください。
- ・三河湾の生き物展示 (タッチプール)
- ・無農薬野菜・環境に配慮した食品の販売



### 1階ホール

- ・大道芸  
①午前10時30分…バルーンアート (クラウンCB&BB)  
②午後1時…ジャグリングなど (大道芸人 Kei)
- ・リサイクルプラザ臨時オープン
- ・リサイクル作品講習会
- ・エコキャップ回収所設置



### 2階ホール

- ・ごみ分別体験コーナー (各回先着10人。全6回)  
※午前10時20分から30分ごとに行います。
- ・ぼかしの無料配布 (300個)  
※午前10時30分から配布。無くなり次第終了
- ・福地中学校生徒による花の苗プレゼント (各回先着100人)  
①午前10時50分 ②午後1時10分  
※無くなり次第終了
- ・福地中学校「学びの展示」
- ・おもちゃ病院臨時開院



### 東海大学海洋学部・総合地球環境学研究所主催 三河湾市民セミナー「幡豆の海と人々」

三河湾に関する研究成果の発表などを、午前10時30分から2階研修室で行います。

詳しくは、今号6ページをご覧ください。

## 愛知万博メモリアル第10回駅伝大会の出場者を決定

12月5日(土)に愛・地球博記念公園で開催される、愛知万博メモリアル第10回愛知県市町村対抗駅伝競走大会の出場者を決定しました。市の代表としてたすきをつなぎます。

**出場者** 右表のとおり（敬称略）

**他**走者は当日決定します。

**問**スポーツ課振興担当（☎54・0002／総合体育館内）



昨年の様子

走者区分	氏名（所属）	
1区 中学生女子	川井日向歩 (一色中学校)	尾崎みわ (幡豆中学校)
2区 ジュニア男子	服部雅也 (豊川高等学校)	石川城 (刈谷高等学校)
3区 40歳以上	判治高志	犬塚勝美
4区 小学生女子	田中歩 (平坂小学校)	石川瑠菜 (白浜小学校)
5区 中学生男子	高須清一郎 (一色中学校)	外山雅大 (平坂中学校)
6区 小学生男子	新實篤和 (米津小学校)	犬塚大護 (西尾小学校)
7区 一般女子	榊原海紗 (中京大学)	倉内千紘
8区 ジュニア女子	塚本茜 (安城学園高等学校)	杉山わかな (光ヶ丘女子高等学校)
9区 一般男子	倉内誠司	鈴木孝徳 (TEAM KAKERU)

## 長年にわたる清掃活動をたたえ表彰

長年にわたって町内の清掃や環境衛生活動などに取り組んでいる個人8人と2団体に10月2日、榊原市長から感謝状が贈られました。

**【写真前列左から】**（敬称略） ▶戸井福夫…14年間にわたり、可燃ごみと資源物収集日に、下矢田ちびっこ広場前ごみステーションの管理と周辺の清掃を行う

▶小山喜美子…7年間にわたり、町内の資源ステーションで資源物の出し方の指導と整理を行う ▶高橋榮一…15年間にわたり、自宅から中外沢までのごみ拾いを行う

▶野村静江…13年間にわたり、矢曾根神社境内などの清掃を行う ▶井上正…8年間にわたり、ごみの収集後にごみステーション周辺の清掃を行う。また、マナーが悪い出し方をしているごみの適切な処分を行う

▶石川せつ子…10年間にわたり、公園や通学路でごみ拾いや草取りを行う。また、ごみステーションで、ごみ分別の指導を行う

**【写真後列左から】**（敬称略） ▶杉浦功…9年間にわたり、町内のごみステーションを見回り、ごみ

ステーションの修理や維持管理を行う ▶太田五九郎…13年間にわたり、自宅周辺のごみ拾いを行う ▶駿馬老友会…20年以上前から、町内会管理の神社周辺で、ごみ拾いと草取りを行う ▶東浅井町寿会…11年間にわたり、空き缶拾いを行う。また、町内周辺の道路や寺、公民館の清掃や草取りなどを行う

**問**ごみ減量課ごみ減量担当（☎34・8113／クリーンセンター内）



## 吉良の歴史さんぽ

吉良地区は史跡や文化財が今も数多く残っており、吉良三人衆と呼ばれる、吉良上野介義央公、尾崎士郎、吉良の仁吉のゆかりの地です。今回は名鉄西尾線の上横須賀駅と吉良吉田駅を起点に、のんびりとウオーキングで楽しめる史跡を紹介します。☎市観光協会 (☎65・2169 / 商工観光課内)

### ■名鉄上横須賀駅周辺

- 華蔵寺 (上横須賀駅から約1.8km)  
吉良家の菩提寺。吉良上野介義央公の曾祖父である吉良義定公が、父義安公の菩提を弔うために慶長5 (1600) 年に再興した臨済宗の寺院です。吉良家墓所には義安公以下、代々の墓が建ち並び、義央公の命日である12月14日には毎年、毎歳忌法要が行われます。

- 福泉寺 (上横須賀駅から約400m)  
文豪・尾崎士郎の墓所。小説「人生劇場」で名高い文豪・尾崎士郎の文学碑と今東光筆の墓碑銘を刻んだ尾崎士郎の墓があります。

- 源徳寺 (上横須賀駅から約500m)  
吉良の仁吉の墓所。仁吉の墓は清水次郎長が建てたといわれ、仁吉が使用したと伝えられる三度笠などの遺品も残されています。



- 吉良さん「赤馬の径」コース  
吉良公の遺徳をしのびながら、吉良家ゆかりの史跡を巡る約10kmのコース。27年9月に「新日本歩く道紀行100選シリーズ／歩いておきたい1000の道」で歴史の道として認定されました。

【ルート】上横須賀駅→華蔵寺→花岳寺→堯雲寺→岡山陣屋跡→黄金堤→西林寺・南極探検隊長の墓→東条城跡→藤波暇古戦場→富永伴五郎地蔵→大通院→小牧陣屋跡→上横須賀駅

### ■名鉄吉良吉田駅周辺



- 尾崎士郎記念館 (吉良吉田駅から約1.7km)  
士郎の直筆原稿や書簡、著書など4,000点以上の遺品を順次公開。東京都大田区にあった士郎の自宅から移築された書斎も公開しています。隣接の旧糟谷邸 (豪農・豪商の糟谷縫右衛門家の屋敷 / 県指定文化財) もご覧いただけます。入館料300円

- 海蔵寺 (吉良吉田駅から約1.6km)  
文明2 (1470) 年に開山。慶安元 (1648) 年には徳川家光から朱印10石7斗を与えられた由緒ある寺です。県指定文化財「木造阿弥陀如来坐像」「雲版」が所蔵されています。

- 西福寺 (吉良吉田駅から約850m)  
県指定文化財になっている鐘楼は、元は徳川家光が再建した岡崎伊賀八幡宮の鐘楼でしたが、明治維新の神仏分離令により移築されたものです。

- 専長寺 (吉良吉田駅から約450m)  
本尊の「木造阿弥陀如来坐像」は、元は源実朝の夫人・本覚尼が京都に建立した遍照心院大通寺の本尊として、寛喜3 (1231) 年に落慶法要が行われたもので、国の重要文化財に指定されています。

## 「鳥羽の火祭り」 栈敷席をご利用ください



国指定の重要無形民俗文化財「鳥羽の火祭り」の開催にあたり、境内に栈敷席を設置します。

**時** 28年2月14日(日) 午後7時

※雨天の場合は15日(月)に延期

**場** 鳥羽神明社 (鳥羽町)

**定** 170席 (先着順)

**¥** 1席 3,000円

**申** 12月7日(月)から、直接または電話で西尾みなみ商工会本所または同商工会幡豆支所へ。

**問** 西尾みなみ商工会本所 (☎32・1141 / 吉良町)  
同商工会幡豆支所 (☎62・3105 / 寺部町)  
市観光協会 (☎65・2170 / 商工観光課内)



市防災マスコット  
「ほっさいくま」

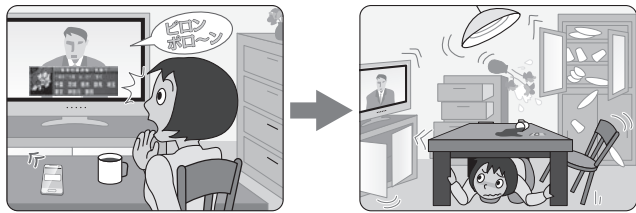
# 防災 伝えよう！ のココロ

## 緊急地震速報をご存知ですか？

問 危機管理課防災担当 (☎65・2137)

11月5日に開催した「17万人市民まると防災訓練」では、緊急地震速報による情報伝達訓練を実施しました。皆さんはその内容を見たり聞いたりしましたか。今月は、緊急地震速報について紹介します。

これから対象地域が強く揺れるまでの時間はわずかしかないため、震源域に近い地域では緊急地震速報が強い揺れに間に合わないこともあります。



出典：気象庁ホームページ

### ■緊急地震速報とは？

強い揺れの到達時刻や震度などを予測し、可能な限り素早く知らせる情報のことです。最大震度が5弱以上と予想された場合、震度4以上が予想される地域を対象に緊急地震速報が発表されます。速報が発表され

### ■どうやって情報を伝達するの？

テレビやラジオ、防災行政無線、携帯電話による緊急速報メールなどで発信されます。緊急地震速報を知らせる音は、すぐに判別できるように電話の着信音やチャイムとは異なる専用の音が使用されています。

### ■緊急速報メールとは？

市内で使用されている携帯電話に、災害情報を発信するメールのことです。災害情報には、緊急地震速報のほか、津波警報や避難勧告なども含まれています。緊急速報メールの事前登録は不要です。なお、一部対応していない機種もあります。

## キッズアルバム

 <b>鈴木 迅くん</b> (駒場町) 平成25年11月生まれ 泣いて笑ってかわいい 迅くん☆ たくさん遊 んで元気に育ってね！	 <b>早川 紗菜ちゃん</b> (平原町) 平成25年11月生まれ チャコとおにぎりが大 好きなさな♡ いつも 笑顔をありがとう。	 <b>佐野 令奈ちゃん</b> (吉良町) 平成25年11月生まれ いつも元気いっぱい!! 元気で優しい子に育っ てね。	 <b>田中 莉乃ちゃん</b> (一色町) 平成25年11月生まれ いつもニコニコ元気い っぱいの莉乃。すてき な女性になってね。
 <b>窄口 礼衣ちゃん</b> (一色町) 平成25年11月生まれ おてんば娘が大変だけ ど、礼衣の笑顔がみん なの癒やしです。	 <b>山田 侑空くん</b> (徳次町) 平成25年5月生まれ 色々な表情を見せて楽 しませてくれるたっく ん☆元気に育ってね!!	 <b>中村 心奏ちゃん</b> (住崎町) 平成26年5月生まれ おしゃべり大好き、か わいしい心奏♡ これか らも元気で遊ぼうね。	 <b>岡田 大夢くん</b> (寄住町) 平成25年5月生まれ 笑顔いっぱい♡ 夢い っぱい♪ 元気100倍 で大きくなあ〜れ☆

# お知らせ

催し

## 市民公開講座

時 12月12日(土) 午前10時～11時

場 市民病院講堂(2階)

テーマ 西尾で認知症になつたら

定 150人(先着順)

※定員を超えた場合は、別室のモニターでの聴講となります。

講 市民病院精神科部長 川崖拓史

他 事前申し込みは不要  
問 市民病院管理課職員担当  
(☎56・3171)

## 第3回はらネットセミナー

対 どなたでも

時 12月10日(木) 午後1時30分～3時30分

場 横須賀ふれあいセンター  
内 悪徳商法や特殊詐欺などの

消費者トラブルに関する講義と寸劇

定 150人(先着順)

¥無料

講 ▼講義：西三河消費生活相談員 ▼寸劇：お笑い劇団笑劇派

申 12月2日(水)までに、セミナー名・住所・氏名・電話番号を、直接または電話、ファクス、Eメールで地域支援協働課市民協働担当

(☎65・2178 / FAX 57・1314 / ✉youdou@city.nishio.jp) へ。

他 託児を希望する場合は事前予約してください(先着10人)。

## 天体観望会

時 12月5日(土)・19日(土)

陽観望会：午後1時～3時

▼夜間観望会：午後6時30分～8時30分

※荒天中止。寺津ふれあいセンターフェスティバルの開催に伴い、12月20日(日)午前10時～正午も太陽観望会を行います。

場 寺津ふれあいセンター

内 太陽の黒点やプロミネンス、月、天王星、海王星、星団、二重星などを観察します。

¥無料  
他 ①事前申し込みは不要 ②

夜間観望会に中学生以下のお子さんが参加する場合は、保護者同伴

問 寺津ふれあいセンター(☎58・1177)

## 三河湾市民セミナー

「幡豆の海と人々」

時 12月6日(日) 午前10時15分開場、10時30分開始

場 クリーンセンター研修室(2階)

内 幡豆の海で進めてきた研究成果の発表や環境教育活動などの講演会、貴重な写真の展示を行います。

講演会の内容(演題/講師)

▼矢穴石/海の文化遺産：東海大学海洋学部准教授 小野林太郎氏、幡豆歴史民俗資料館館長 伴野義広

▼エビ・カニ類～十脚目甲殻類の多様性：東海大学海洋学部講師 土井航氏

▼貝類～希少種とその保全：株式会社東海アクアノーツ 早瀬善正氏、東海大学海洋学部非常勤講師 大貫貴清氏

¥無料

他 事前申し込みは不要

問 環境保全課環境保全担当(☎34・8111/クリーンセンター内)

# いきものふれあいの里の催し

12月

☎52・0266

### ●体験学習会

親子でどんぐりクッキーを作ろう

時 12月6日(日) 午前9時30分～正午

内 ドングリを使って、クッキーや団子を作り、自然の恵みを味わいます。

定 30人(先着順)

¥200円(4歳以上)

講 儀貝はるみ氏

持 エプロン、軍手、水筒

申 時 11月22日(日)～12月5日(土)



### ●竹林の整備

竹串を作って五平餅

時 12月13日(日) 午前9時30分～午後1時

内 竹林整備のために竹を間伐し、その竹を使って、五平餅を作ります。

定 25人(先着順)

¥200円(4歳以上)

講 にしお環境市民塾

持 作業のできる服装、軍手

申 時 11月29日(日)～12月12日(土)

### ●体験学習会

正月飾りを作ろう

時 12月20日(日) 午前9時30分～11時30分

内 孟宗竹を使って、正月用の花器

を作ります。

定 20人(先着順)

¥1個100円

講 岡田要氏

持 作業のできる服装、軍手

申 時 12月6日(日)～19日(土)

### ◆共通事項

集合場所 ネイチャーセンター

申 問 電話でいきものふれあいの里へ。ただし、11月23日(祝)以外の月曜日と11月24日(火)・25日(水)を除く。

他 ①小学生以下のお子さんが参加する場合は、保護者同伴 ②この催しはAEL環境学習ラリーの対象です。詳しくはお問い合わせください。

## 岩瀬文庫 市民ギャラリー案内

問 文化振興課庶務担当  
 (☎56・6660/岩瀬文庫内)

**期間・イベント名**

11月24日(火)午前9時～29日(日)午後4時…全日本写真連盟西尾支部写真展

12月1日(火)午後1時～6日(日)午後4時…アートでGO!GO! 作品展

12月12日(土)午前9時～28年2月21日(日)午後5時…茨木のり子展

開館時間 午前9時～午後5時  
 休館日 月曜日。月曜日が祝日の場合は火曜日も休館  
 入場料 無料  
 その他 市民ギャラリーへの展示を希望する方は、利用したい週の月の6か月前の月始めまでに、直接岩瀬文庫へ。先着順。

**時** 12月13日(日) 午後1時30分～2時30分  
**場** 西尾市立図書館会議室3

### 図書館クリスマス会

**講** 管理栄養士 橋本巖氏、健康づくりボランティア 色食育グループ  
**申** 11月24日(火)から、電話で吉良保健センター(☎32・3001)へ。

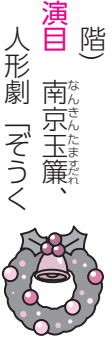
### 減塩ホームパーティー料理

**対** 市内在住の方  
**時** 12月16日(水) 午前9時30分～午後0時30分  
**場** 一色町公民館  
**内** 塩分を減らしたクリスマスオードブルを作ります。  
**定** 15人(先着順)  
**￥** 600円

**時** 12月9日(水) 午前9時30分～午後1時  
**場** 西尾市保健センター

### そば打ち教室

**対** 市内在住の方  
**時** 12月22日(日)から、西尾市立図書館で整理券を配布します。  
**申** 11月22日(日)から、西尾市立図書館で整理券を配布します。  
 ※1人5枚まで  
**問** 西尾市立図書館(☎56・6200)



### 演目

人形劇「ぞうくんのさんぽ」SONG 蛙 SONG「カエルはうたう」エプロンシアター「ごりらはいしんぼ」ほか  
**出** 演 人形劇団とらいあんぐる ほか  
**定** 80人(先着順)  
**申** 11月22日(日)から、西尾市立図書館で整理券を配布します。

**内** 新そば粉を使って、そば打ちを体験します。  
**定** 12人(先着順)  
**￥** 800円  
**講** 杉浦義利氏、健康づくりボランティアはつらつクッキング  
**申** 11月30日(月)午前9時から、電話で西尾市保健センター(☎57・0661)へ。

### センチメンタル・シティ・ロマンス コンサート

**時** 28年2月27日(土) 午後6時開場、6時30分開演  
**場** 文化会館小ホール  
**出** 演 センチメンタル・シティ・ロマンス、いとうたかお  
**￥** 全席自由  
 ▼前売り券11500円  
 ▼当日券22000円  
**入** 場券販売開始日 12月1日(火)

### 入場券販売場所

岩瀬文庫、文化会館、一色町公民館、吉良町公民館、幡豆公民館、おしるタウン・シャオのインフォメーション、喫茶「ジャックス(文化会館内)、さんがい亭(戸ヶ崎三丁目)」  
**他** ①車いす席は岩瀬文庫で販売します ②就学前のお子さんの入場できません。託児(1人500円)が必要

な場合は28年2月19日(金)までに、文化振興課へ申し込んでください。③席に余裕がある場合に、当日券を販売します。  
**問** 西尾市「地域文化育成講座」実行委員会事務局(☎56・6660/岩瀬文庫・文化振興課内)

### のびるじゃばらのパタパタえほんワークショップ

**対** 4歳以上の方。ただし、小学生以下のお子さんが参加する場合は、保護者同伴  
**時** 12月5日(土) ①午前10時～正午 ②午後2時～4時  
**場** 岩瀬文庫研修ホール(地階)  
**内** じゃばら状に伸びる紙に絵を描いて、絵本を作ります。

### 講

なかがわ創作絵本教室代表 中川たかこ氏  
**申** 11月20日(金)～29日(日)に、イベント名・住所・氏名・電話番号を、直接または電話、ファクスで西尾市「地域文化育成講座」実行委員会事務局(☎56・6660/☎56・2787/岩瀬文庫・文化振興課内)へ。申込期間内に定員を超えた場合は抽選し、結果を郵送します。

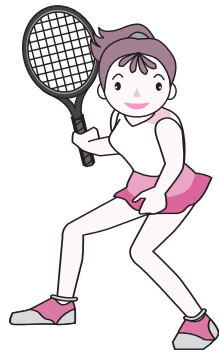


### ふれあいスキー教室

**対** 市内在住または在勤、在学で4歳以上の方。ただし、小学生未満のお子さんが参加する場合は、保護者同伴  
**時** 12月28日(月) 午前6時30分出発、30日(水)午後7時帰着  
**集** 合場所 ホワイトウェイブ21  
**場** 所/宿泊先 白馬五竜スキー場/パルズイン雷鳥(長野県白馬村)  
**定** 40人(先着順)  
**￥** 3万2000円(交通費、宿泊費などを含む)  
**講** 市スキー連盟指導員  
**申** 11月20日(金)～12月20日(日)午前9時～午後5時に、参加料を持参の上、直接ホワイトウェイブ21へ。ただし、12月6日(日)と月曜日を除く。  
**対** ①スキー用具などは各自で用意。現地レンタルできません。②天候や積雪量などにより、日程を変更または中止する場合があります。  
**問** ホワイトウェイブ21(☎34・8222)、スポーツ課振興担当(☎54・0002/総合体育館内)

スポーツ推進委員会  
シヨートテニスしよう

**対** 小学4年生以上の方  
**時** 12月4日(金)・11日(金)・18日(金)・25日(金) 全4回 午後7時～8時45分  
**場** 矢田小学校体育館  
**場** 高校生以上 1回1000円  
**場** 中学生以下 1回500円  
 ※傷害保険料を含む。  
**持** 室内用運動靴、タオル  
**他** 事前申し込みは不要。1回だけの参加もできます。



福祉

脳いきいき教室

**対** 65歳以上で、物忘れが気になる方や認知症予防に興味のある方など、認知症予防

に積極的に取り組み、全6回参加できる方  
 ※医療機関で認知症の治療を受けている方や要支援・要介護認定を受けている方、過去に参加したことのある方を除く。

**時** 28年1月8日(金)・22日(金)・2月5日(金)・12日(金)、3月4日(金)・11日(金) 全6回 午後2時～3時30分  
**場** 市役所22会議室(2階)  
**内** 認知機能の検査や軽運動を行います。

**定** 20人(先着順)  
**料** 無料  
**申** 12月9日(水)から、直接または電話で長寿課地域支援事業担当(☎65・2120)へ。

保険料などの納付済額のお知らせを送付

所得税の確定申告や市県民税の申告の際などに、社会保険料控除用として使用する保険料などの納付済額のお知らせを送付します。

●国民年金保険料  
 27年分の「国民年金保険料控除証明書」が、日本年金機構から送付されます。

**送付時期** 11月上旬(10月1日以降に今年初めて保険料を納めた方は28年2月上旬)

**問** 専用ダイヤル(☎0570・058・555/28年3月15日(火)まで)、刈谷年金事務所(☎0566・21・2159または2115)

●国民健康保険税・後期高齢者医療保険料・介護保険料  
 27年中の国民健康保険税・後期高齢者医療保険料・介護保険料納付済額のお知らせ(社会保険料控除用)を送付します。このお知らせには、27年1月から12月までの1年間に、市に納めた国民健康保険税・後期高齢者医療保険料・介護保険料の額をそれぞれ記載しています。再発行はできませんので、大切に保管してください。

**送付時期** 28年1月下旬  
**他** お知らせが届く前に納付済額の確認が必要な方は、保険年金課または長寿課へ申請してください。なお、窓口で申請する場合は、申請者の本人確認書類(自動車運転免許証など)の提示が必要です。また、本人または同居の親族以外の方や事業所などが代理申請する場合は、委任状(本人の認印が押印されているもの)が必要です。

**問** 保険年金課国民健康保険担当(☎65・2103)・国民年金担当(☎65・210

4)・医療担当(☎65・2105)、長寿課保険料担当(☎65・2118)

保健

健康づくり教室

**対** 市内在住で、全9回に参加できる方

**時** 28年1月18日・25日、2月1日・8日・15日・22日、3月7日・14日・28日の毎月曜日 全9回  
**場** 1部：午前9時20分～10時20分  
 2部：午前10時30分～11時30分  
 ※1月18日、2月8日、3月7日は、1・2部とも午前10時～11時30分

**場** 総合福祉センターふれあいホール(4階)

**内** 腰痛や膝痛でお悩みの方にも役立つ「美しくなる・楽しくなる体操」です。

**定** 60人  
**料** 2500円  
**講** けんき体操会員、外部講師

**申** 12月14日(月)午前9時～11時30分に、参加料を持参の上、直接総合福祉センターふれあいホールへ。電話での申

募集

市民病院の臨時職員

申し込みはできません。申し込み時間内に定員を超えた場合は、新規申し込みの方を優先します。  
 西尾市保健センター(☎570661)

**採用職種** 看護助手(病棟)

**勤務内容** 食事の配膳・下膳、病棟内の清掃、ベッドメイキング、患者移送など

**定** 2人

**勤務日など** 月～金曜日 午前8時30分～午後5時

**賃金** 月額16万9400円

**採用予定日** 12月1日

**選考方法** 面接

**面接日時** 11月24日(火) 午後2時

**持** 履歴書(3か月以内に撮影した写真を貼付)

**他** 月に1回程度土曜日の勤務があります。また、時差勤務(午前7時30分～午後4時の勤務)に対応可能な方を優先します。

**申** 11月16日(月)～20日(金)に、電話で市民病院管理課職員担当(☎56・3171)へ。



# その他

## 西尾駅西広場整備事業の募集要項を公表しました

市有地の有効活用と名鉄西尾駅周辺から中心市街地全体の活性化を目的とした「西尾駅西広場整備事業」の募集要項を公表しました。

公募型プロポーザル方式で選定した事業者が建物を整備し、所有するための「事業用定期借地権(土地の賃借権)」を設定した上で、有償で市有地を貸し付けます。土地の賃貸借条件など、詳しくは募集要項をご覧ください。募集要項は企業誘致課で配布。市ホームページからもダウンロードできます。  
**申問** 企業誘致課産業創造推進

## 情報通信

### 無期転換ルール

有期労働契約が繰り返し更新されて通算5年(25年4月1日以後に開始する有期労働契約が対象)を超えたときは、労働者の申し込みにより期間の定めのない労働契約に転換できるルール「無期転換ルール」が規定されました。詳しくは厚生労働省ホームページ「有期労働者の円滑な無期転換のために」をご覧ください。また、非正規雇用の労働者のキャリアアップなどを促進するための助成金制度もありますので、ご利用ください。  
**問** ▶無期転換ルール…愛知労働局労働基準部監督課(☎052・972・0253) ▶キャリアアップ助成金…愛知労働局あいち雇用助成室(☎052・688・5758)

室(☎65・2197)

## 危険物の取り扱いに関する講習試験

●危険物取扱者試験予備講習会

時 28年1月13日(水)

場 クリーンセンター研修室(2階)

定 100人(先着順)

申 12月30日(水)までに、一般社団法人愛知県危険物安全協会連合会へ。

●危険物取扱者試験(27年度第8回)

時 28年1月24日(日)

場 名城大学太白キャンパス(名古屋市天白区)

試験の種類 甲種、乙種全類、丙種

申 11月24日(火)〜12月3日(木)に、一般財団法人消防試験研究センター愛知県支部へ。

●危険物取扱者保安講習(27年度第3回)

対 危険物取扱者免状の交付を受けていて、現在危険物製造所などでその取り扱い作業に従事している方

時 28年1月28日(木) ▼一般：午前

場 ウィルあいち(名古屋市中区)

申 12月25日(金)までに、一般社団法人愛知県危険物安全協会連合会へ。

◆共通事項  
 申 申込書に必要事項を記入の上、郵送(必着)で各団体へ。申込書は市消防本部に用意。

送付先(各団体共通) 〒460-0001名古屋市中区三の丸3丁目2番1号

他 インターネットでも申し込みできます。詳しくは各団体のホームページをご覧ください。

問 市消防本部予防課危険物担当(☎56・2110)

## 12月10日は人権デー

毎年12月10日は、世界人権宣言の採択の日を記念する「人権デー」です。また、12月4日から10日までを人権週間と定めています。

●12月の人権相談  
 日時、場所などは、今号26ページをご覧ください。

●佐久島特設相談所開設

時 12月7日(月) 午前10時〜正午

場 佐久島開発総合センター  
 相談内容 いじめ、差別、虐待、セクハラ、DV、その他人権に関する問題など

相談員 人権擁護委員  
 問 市民課旅券担当(☎65・2198)、名古屋法務局西尾支局(☎57・2622)

## 宝くじの助成金で備品を整備しました

一般財団法人自治総合センターは、宝くじの社会貢献広報事業として、コミュニティ活動に必要な備品や集会施設の整備、安全な地域づくりなどに助成しています。地域のコミュニティ活動の充実・強化を図り、地域社会の健全な発展と住民福祉の向上に寄与することを目的としています。

●一般コミュニティ助成事業  
 矢田小学校区コミュニティ推進協議会では、

コミュニケーション活動推進のため、老朽化した羽塚町の大太鼓を整備しました。



問 地域支援協働課市民協働担当(☎65・2178)

## 郵送用封筒の広告主を募集

固定資産税・都市計画税課税明細書(28年度用)の郵送用封筒の有料広告主を募集します。

募集期間 11月16日(月)〜12月25日(金)

募集枠数 2枠

広告の規格 縦5cm×横9cm、封筒の裏面に単色刷

広告料 1枠=71,000円(消費税込み)

広告封筒の発送予定日 28年4月上旬

発送対象者 28年1月1日現在、市の固定資産税課税台帳に登載されている納税義務者(約71,000通)

他 ①募集要項や広告申込の手引きで詳細を確認してください ②広告の内容や事業の種類によっては掲載できない場合があります ③申込書と募集要項、広告申込の手引きは税務課に用意。市ホームページからもダウンロードできます。

申問 提出書類を、直接または郵送で税務課土地担当(〒445-8501住所不要/☎65・2126)へ。



# 9月定例会 議会改革特別委員会を設置！ 26年度決算を認定



10月20日 議員研修会の様子

9月定例会を9月1日から9月29日まで29日間の会期で開催し、決算決定議案をはじめ、人事案件、補正予算など議案36件と陳情2件を審議しました。

- 9月2日、3日、4日に14人の議員が市政について一般質問を行いました。
- 9月1日に「議会改革、議会基本条例に関すること。」を調査事件とする12人の委員による、議会改革特別委員会を設置しました。
- 9月1日に11人の委員による、決算特別委員会を設置し、15日から18日までの4日間にわたり、平成26年度一般会計・特別会計・企業会計の決算認定議案等を審査しました。

### 【決算特別委員会】

◎神谷雅章、○永山英人、中村 健、松崎隆治、大塚久美子、本郷照代、渡辺信行、松井晋一郎、前田 修、稲垣一夫、鈴木規子（◎委員長、○副委員長）

# 市議会だより

第120号



市民クラブ  
中村 健

大きな式典やパーティーを開催できる施設を

**問** 各種の式典やパーティーを開催できる施設の市内における需要と供給はどのようか。

**答** 中規模のパーティー等は一定の需要があり、現状においては市内施設で充足していると考えるが、200人規模の式典やパーティーは、市外施設の利用となっており、経済界からは大規模施設を求める声もある。

**問** 各種の式典やパーティーを開催できる施設が市内に整備されるためには、行政としてできること、やるべきことはどのようか。

**答** イニシャルコストに対する補助や、ランニングコストに対する継続的な補助が考えられるが、事業者と協議を続ける中で、誘致の可能性を探りながら支援策についても検討していきたい。



官民連携のあり方とPFIによる公共施設の再配置について問う

**問** 市内で指定管理者制度が導入されている施設数と、公募によって指定管理者を決定した施設数はどれほどか。

**答** 27年4月1日現在、26施設で指定管理者制度を導入し、5施設が公募によって指定管理者を決定している。

**問** 公共施設再配置の第1次プロジェクトで一括発注する予定のPFI事業について、参加表明したグループ数、1グループのみだったことに対する評価と分析結果はどのようか。

**答** 全国のPFI事例を見ると平均が2グループであること、また、本市が特別目的会社の参加要件を県内に本店のある事業所に限定するなど、地元企業の優遇措置を設けたことから、想定範囲内として受け止めている。しかし、重要な点は、応募グループの数より、構成企業の中に市内企業がどの程度入っているかであると考えている。

**問** 日経BPネットの記事の中で、「民間事業者からは、期間が短いとの声も聞く。今後の応募状況などを見ながら、フレキシブルに対応したい。」とあるが、今の市の進め方は正反対ではないのか。

**答** 3か月スケジュールを延ばしたり、構成企業から地元の第三者企業に仕事が発注できるスキームに変えるなど、これまで柔軟に対応してきた。



西政クラブ  
渡辺 信行

選挙における投票率向上策を

**問** 旧幡豆郡地域の期日前投票率は極めて低い。期日前投票所を増設して投票率を上げる考えはあるか。

**答** 投票日当日の投票が前提であるので、全体の投票率を基に市内全域を見据えて、国の選挙制度改革の結果と合わせて検討していく。

**問** 選挙権年齢の引き下げを活かすための投票率向上策をどのように考えているか。

**答** 将来の有権者となる小・中学生や高校生への地道な啓発活動が必要と考える。選挙出前トークの開催や明るい選挙啓発ポスターコンクールなど実施して投票率向上のための啓発に努める。

**問** 歩道橋やショッピングセンターなどに啓発の横断幕や垂れ幕を設置しないか。また、より効果的な啓発方法を考えているか。

**答** ショッピングセンターなどの垂れ幕の設置は今後検討していく。啓発の進化については、通常の啓発に加えてコンビニのレシートに表示するなど先進地の事例を参考に研究していく。

**問** ポスター掲示場は人口密度、地勢、交通等の事情を考慮して公衆が見やすい場所に設置されているか。

**答** 人の集まる公共施設を中心に、なるべく目につく場所を選定し、今後も適当な場所になるよう努める。

防犯対策は

**問** 市民の防犯意識を高めるための対策や課題はどのようなか。

**答** 市民が犯罪は身近に起こりえるものと捉えて防犯に関心を持つことが大切である。そのため、街頭啓発や防犯パトロールなど啓発活動を続けていく。課題は、「自分の安全は自分で守る」、「自分達のまちは自分達で守る」という意識の高揚と地域ボランティアを増やすことなどである。

**問** 防犯カメラ設置補助金制度の実施予定及び必要経費はどのようなか。

**答** 平成28年度から実施したいと考えている。必要経費は今後設置台数等を検討して算出する。

防災のための同報無線の整備を

**問** 同報無線のデジタル化に伴う旧幡豆郡地域の対応はどのようなか。

**答** 現在各世帯に貸与している戸別受信機は受信できなくなる。そのため屋外拡声子局を幡豆地区に22局、吉良町に21局、一色町に25局増設する予定で、必要経費は概算で6億1千万円となる。



市民クラブ  
本郷 照代

まちづくりにおける農業・農地の位置付けは

**問** まちづくりの中で農業・農地をどのように位置付け、活用していくのか。

**答** 都市計画マスタープランで農業・集落ゾーンと位置付け、農地の多面的機能を生かし、市民に安らぎや潤いをもたらす緑地環境として、保全を図っていく。

**問** 旧幡豆郡地域の生産緑地地区の追加指定について、指定希望申出書の現在の提出状況と期限までにどの程度提出されると予想しているか。

**答** 現在の提出状況は、生産緑地地区指定要件に該当しうる農地等の面積に対し、5・4割で4・6%と低い状況である。申し出期限までには、平成4年の旧西尾地区での26%を上回るであろうと見込んでいる。

一色地区産業廃棄物最終処分場跡地問題の解決策は

**問** 一色地区産廃跡地問題地域会議の今後の展開は、どのように見込まれ、地域会議としての解決手法の決定はいつ頃を見込んでいるか。

**答** 跡地問題解決のためには、巨額な

費用が必要なこと、すでに業者による跡地の買収が行われている等、問題点が多くある。これらを整理し、最終的に最善の解決手法を選定していく必要があるが、現状において産廃の指導権者である愛知県の参画が得られず、県抜きでの解決手法選定は考えられないため、見通しが立たない状況にある。

**問** 市長はこれまで、新規産業廃棄物処分場の建設も産廃跡地問題解決手法の一つ、との答弁を続けてきたが、その発言を撤回しないか。

**答** あらゆる英知を結集して、産廃跡地をもとの状況よりも良くしたいという思いで今、進めているので協力願いたい。

**問** 新たな産廃処分場を計画し、当該土地の取得を進めている産廃業者の現在の動きはどのようなか。また、今後の動きに関してどのように考えているか。

**答** 引き続き土地の買収を進めている。生田地区住民の建設反対署名活動や愛知県漁連の反対要望が少なからず影響を与えていると思われるが、市としてはこの先、業者の出方が読めない状況である。

さらなるごみ減量に向けて

**問** 他市では家庭ごみの有料化を実施しているところもあるが、本市の有料化についてはどのように考えているか。

**答** ごみ排出量は微増の状況なので、現時点で有料化は考えていない。



市民クラブ  
稲垣 一夫

空き家対策は

**問** 市内の空き家の現状をどのように認識しているか。

**答** 平成25年住宅・土地統計調査によると、市内の空き家総数は8390戸で、別荘、賃貸用などを除いた空き家は2630戸。統計上5年間に710戸の増加で、空き家は増え続けていると認識している。

**問** 現在、市ではどのような空き家対策を講じているか。

**答** 昨年の7月に関係9課で構成する「西尾市空き家等対策調整会議」を設置し、空き家対策に努めている。

**問** 市として、空家等対策の推進に関する特別措置法に基づく計画書の作成や協議会の設置を考えないか。

**答** 当面对応しない予定。現在の方針に従い、一刻も早く、実態調査、具体的な対応に進むべきと考えている。法に基づく手続きへと移行する際には、専門家の意見を聴き、判断する機関として審議会の設置が必要である。

**問** 今後、市内人口の減少に伴い、空き家等が増えていくことが予想される

が、市として何か手立てを考えているか。

**答** 問題の発生した空き家について、個別に相談、対応していく。

学校図書館の管理運営について

**問** 学校図書館司書の配置は、年々充実しているが、今後、学校図書館の整備を図っていくうえで、司書の配置基準をどうすべきと考えているか。

**答** 本年度は、16人の学校司書を配置している。配置基準は定まっていないが、平成28年度については一人増員して17人を計画しており、小中学校の50%の配置を目指している。

**問** 学校図書館の役割と機能の充実を図り、利用しやすい環境にすべきと考えるが、どのように認識しているか。

**答** 学校司書の配置で学校司書、司書教諭、学校図書館担当者、担任等が連携し、学校図書館の充実に努めている。学校図書館ボランティアとも協力し、それぞれの役割を分担して読書環境を整えている。学校図書館の管理運営は学校図書館が公立図書館と連携し、子どもたちが利用しやすい環境にしていることが大切である。

**問** 小学校に隣接する保育園の園児の利用についてどう考えているか。

**答** 希望があれば図書館を見学したり、本を閲覧したりできるように考えていく。



市民クラブ  
颯田 栄作

公共施設再配置プロジェクトに導入する官民連携手法とは

**問** サービスプロバイダ方式PFI事業とは。

**答** PFI事業はあくまで公共事業の手法であり目的ではない。PFIを活用する目的は公共施設再配置を効率的・効果的に推進すること。目的を忘れることなく、本事業を成功に導いていくことこそが、本市の未来を支える次世代に対する私たちの責務である。

**問** 実現を不安視する市民の声を払拭できるか。

**答** 成果をいち早く市民に見て感じてもらえることが、不安を払拭できる一番の近道であり、引き続きスピード感を持ってかつ慎重に進めていく。

**問** 行政には今まで以上の業務監視能力が求められるがモニタリングは大丈夫か。

**答** 特別目的会社自身が行う運営業務監視、経営状況を融資金融機関が確認、行政によるモニタリング、会計士、建築士など専門家による外部モニタリングの充実で、安全性を確保する。

**問** 「ハコモノ」に陥らない公共サービスの高い企画提案を求めているか。

**答** 市民の皆様が納得していただけるサービスを提供することは、行政が必ず達成しなければならない。参加表明したグループ内に地域の事情に精通している地元企業が多く参画しており、行政だけでは考えつかない民間の視点による新しい公共空間の創造を大いに期待している。

**問** 地元企業に説明し、納得を得たか。

**答** 企業対象に全体説明会を3回開催し、延べ150社。商工会議所始め地域の各種経済団体への説明会を8回。市民説明会を4地区、一色地域交流センターで映像シンポジウム、企業との個別対話を延べ72社48件に行った。

**問** 従来の公共事業とPFI事業の資金調達の違いは。

**答** 公共事業は行政が一般財源、起債、補助金などを財源に資金調達し、行政から民間企業へ一括払い。PFI事業は特別目的会社が自己資金や金融機関からの融資や補助金などを財源に資金調達し、行政が分割払い。

**問** 債務30年間のリスクはだれが負うのか。

**答** リスクを分担できることがPFIの特徴であるが、発注者としての責任は、一般的な公共事業と同様に市が負う。



無所属  
鈴木 規子

**PFIでの公共施設再配置の問題点は**

**問** 包括的PFI方式では、市は、複数の事業者の競争の中から一番よいものを選ぶと言ってきた。1グループでよいというのは豹変ではないか。競争原理が働くよう仕切り直し、複数応募を募るべきではないのか。

**答** 問題ないと考える。1社で進める。

**問** 内閣府のPFIに関するガイドラインでは「競争性の担保」を求めているが、承知しているのか。

**答** 認識していない。

**問** 今事業は、業務に土地の選定や住宅跡地の売買も含む全国でも例のない広範なものである。PFI未経験の本市にあっては危険が大き過ぎないか。

**答** 全国に例のない大規模な施策である。従来型でもPFIでも危険性はあがるが、十分な対策を考えてきた。

**問** 従来型の直営とPFIでは、危険性は同じではない。1年契約と30年契約とは、30年契約の方がリスクが大きいのではないか。

**答** 期間が長くなればなるほどリスク

が増えることは認識している。事業の途中で破綻などという事態に陥らないよう対策を十分に考えている。

**問** 市直営とは違い、PFIでは民間に民間が入る。その分、リスクが増す。市の「リスク」と「利益」がどれほどになるか検証が必要ではないか。

**答** 民間が入るからといって一概にリスクが増えるとは言えない。指定管理制度ではうまく運営されている。

**問** 指定管理の契約は5年間である。また、既に3巡目だが、継続できている民間業者はない。指定管理制度でもうまくいっていないではないか。

**答** 確かにリスクは否定しないが、民間によるアイデアを期待している。

**問** 160施設の保守点検を30年間、PFI業者に任せるといだが、先進の千葉県流山市では47施設を3年、大阪府箕面市では51施設を5年と短い。一度に全施設を任すのは危険ではないか。

**答** 全部が30年ではない。耐用年数の残りだけ10年の施設もある。

**問** 本市のアドバイザーが元担当職員だった香川県まんのう町では、PFI業者に任せているものの、3年の試行期間があるが、知っているか。本市でも検討してはどうか。

**答** 精査している。試行の件は知らない。



西尾クラブ  
鈴木 正章

**選挙制度見直しの対応は**

**問** 18歳からの選挙権付与による、若い人達への投票率向上対策は。

**答** 小・中学生や高校生への啓発活動として、選挙出前トークや、小・中学生に選挙啓発ポスターコンクールを行っている。

**問** 18歳からの選挙権付与により、義務教育における選挙制度の学習への、当市の取組状況は。

**答** 小学6年生、中学3年生の社会科で学習する。また、選挙の具体的事例や、選挙が国民の意思を政治に反映させる方策であり、主体的に政治に参加することの意義を指導する。

**地域集会施設の充実策は**

**問** 地域集会施設の新設時の助成策は。

**答** 市独自の助成制度はないが、宝くじの助成制度で、最高1500万円の助成金交付制度がある。

**問** 市の「地域集会施設改修費等補助金交付」の状況は。

**答** 過去3か年で8件の申請で747万円助成している。本制度での助成限度額は100万円である。

**雨水排水施設の現状は**

**問** 雨水排水計画の策定状況と、今後の整備計画のスケジュールは。

**答** 完了の吉良地区を除く西尾市全域の計画作りは、平成24年度より平成29年度完了予定で調査中。整備はそれ以降優先順位を付け、国との調整を進め、整備を行う予定である。

**問** 旧西尾地区排水先の北浜川の現状排水能力と、今後の改修計画は。

**答** 現況の河川幅内で時間雨量20ミリの改修が二の沢川合流点まで完了。今後は時間雨量42ミリに対応する河川断面改修が本年度より始まった。

**吉良地区公共施設の管理の現状は**

**問** 吉良地区の無人観光誘客公共施設の維持管理・清掃の状況は。

**答** 施設の維持管理等は、西尾市シルバー人材センターに委託し、ある程度の管理は出来ている。

**問** 複数課で分担管理の公共施設、特定部署での一括管理を考えないか。

**答** 複数課での管理は専門的な対応で効率的である。利用者の利便向上に、連携を密にして、情報を共有化し適切管理に努めている。



西尾クラブ  
永山 英人

**生産緑地地区の指定は**

**問** 生産緑地地区の指定は、固定資産税・都市計画税の負担が減ることに目がいきがちである。その一方で幾多の行為制限もある反面、市への買取り申出の制度がある。旧3町地区の説明会では、参加者に理解されたと思うか。

**答** 30年間の営農が義務付けられ、適正な保全・管理を行っていたら、制限がかかるが、7会場で説明会を開き、一定の理解を得たと思っている。

**問** 説明会後、今日までに土地所有者からの問い合わせ状況や指定希望申出書の提出状況はどのようなか。

**答** 8月15日現在の指定希望申出書の提出状況は47件である。

**問** 市は、生産緑地地区の指定をどの程度見込んでいるか。

**答** 西尾地区の生産緑地の割合は、約23%であったが、旧幡豆郡地区は西尾地区を上回ると見ている。

**問** 生産緑地地区に指定後30年経過した後、営農権者の選択としてはどのようなものがあるか。

**答** 継続もしくは買取り申出制度等の

適用のいずれかの選択になる。

**防犯カメラの設置**

**問** 防犯カメラの設置に関するアンケートを町内会へ照会したが、回答はどのようなか。また設置はいつから実施か。

**答** 404町内会のうち243町内会から回答があり「設置が必要」が180件、補助金制度を活用しての設置希望が111件。実施時期は、来年度から設置費補助制度を実施していきたい。補助制度の導入は西尾警察署から強い希望があるので、警察の立場からの助言、協力はいただけると考えている。

**問** 防犯カメラの設置や維持管理費等1台当たりの費用は、町内会の支援はどのように考えているか。

**答** 設置費を含め数万円から20万円程度を想定している。維持管理費は大きな額にならないと考えている。設置費の3分の2程度の補助を考えているが、維持管理費の補助は考えていない。

**観光地における公衆用トイレの管理**

**問** はずストーンカップ会場周辺の、公衆用トイレで男子用が和式から洋式に変えられたが、トイレ内が大変狭く不便である。利用者の立場を理解した設備の設置はどのようなか。

**答** 市内の観光用トイレは、指摘の点も考慮し、子どもや高齢者が使いやすい洋式化工事を実施していく。



市民クラブ  
高須 一弘

**町のさらなる活性化について**

**問** さかな広場周辺へ年間85万人の来客があるとのことだが、一色学びの館に常設展示してある大提灯を目玉に、このエリアに人々を誘導しないか。

**答** 一色学びの館の大提灯は観光資源として魅力があり、バス用駐車場も完備している市内周遊コースの一つに組み入れ、誘客を図りたい。

**問** 日本一の一色うなぎ街道の実現、充実、発展をバックアップしないか。

**答** 市では特産品を生かした観光ルート設定を考えている。観光街道（うなぎ街道、抹茶街道など）を関係団体と協力しながら誘客できる街道整備を図りたい。

**山本眞輔氏の彫刻作品で町の活性化を**

**問** 市内にある山本眞輔氏の代表作を3つ挙げるとしたら、何かあるか

**答** 市が把握している山本作品は26点あり、各々立派な作品で、強いて挙げれば、市役所ロビー「いのち巡る」、一色平和公園「祈りの飛翔」、坂田グラウンド「若い息吹と夢あふれる未来」と考える。

**問** 山本作品を巡りながらスタンプラリー方式で、参加者に抽選で地場産品を贈呈すれば、人気が出ると思うがどうか。

**答** 一色地区で行われるイベントの際には、そのような方法も検討したい。



祈りの飛翔

**市営住宅による定住化促進について**

**問** 支所跡地に市営住宅建設を強く押し進める理由は何か。

**答** 最大の理由は、一色地区において生活の利便性が高い場所であり、居住希望が高く、官民連携による定住化促進対策に効果があると考えた。

**問** 一色支所周辺の跡地面積は1万6000平方メートルである。このうち市営住宅関連の占有面積はどれほどか。また、一般市民が利用できる駐車場、緑ある空間、散策道、広場などはどれほどか。

**答** 具体的整備プランは企画提案書が提出される12月4日以降に明らかになる。一般市民用駐車場は提案書の中で考慮される。支所用地は緑化重点地区であり、当該区域内に地域住民に開かれた公園機能を存続させ、緑の拠点として整備することとしている。



公明党西尾市議員  
大塚久美子

安全で災害に強いまちづくりのための情報収集・伝達体制の充実を

**問** 自然災害の勢力や規模が急速に強まる傾向により、被害が甚大化しているが、災害情報を収集するための体制、取り組みはどのようなか。

**答** 移動系の防災行政無線に加え、現在、拠点となる避難所と周辺の各自主防災会を小型の無線機で結ぶ二次無線網を構築する準備を進めている。

**問** 避難所や公共施設にWiFiアクセスポイントを設置することは、災害時に有効ではないか。

**答** 災害時には有効であるが、災害のためだけにWiFi設備を設置するのは非効率である。よって、既存の設備として設置されたWiFi装置を防災用にも活用する。

いのちを守る津波対策の推進

**問** 要援護者に対するきめ細かな対策が必要である。避難タワーを整備することは市民のいのちを守り、安心・安全に繋がるが、設置の考えはないか。

**答** タワーの新設よりも率先避難を勧めている。しかし、要援護者や逃げおくれた方が避難する津波一時待避所は

非常に有効であるため、既存施設を活用し拡充している。

市民の健康と福祉

**問** ピロリ菌の早期検査、除菌が胃がん予防に極めて重要だが、人間ドックのオプションに追加し推進しないか。

**答** 今後、人間ドックのオプションに、ピロリ菌検査も追加し、パンフレットに表示していく。

**問** ロタウイルスは、乳幼児におけるウイルス性胃腸炎の主な原因微生物であり、5歳までにほぼ全ての子どもが感染し、胃腸炎を発症することが知られている。ワクチン接種の費用助成と積極的な周知をしないか。

**答** 生後6週から2回もしくは3回接種して、ロタウイルスによる嘔吐下痢症を防ぐ効果があると言われていて、必要な予防接種であると認識している。しかし、定期化への動きがあるので、国の動向を注視していきたい。

**問** 認知症初期集中支援チームは、保健や福祉の専門職と認知症サポート医がチームを組み、認知症やその疑いのある方の自宅を訪問し、初期支援を集中的に実施し、早期からの段階で自立した日常生活をサポートしようとするものだが、進捗状況はどうか。

**答** 要件を満たす医師が市内では確保できない現状であるため、医師会や市民病院に協力をお願いしていく。



日本共産党西尾市議員  
前田 修

PFI西尾市方式は市のリスクが大きいのでは

**問** 応募した企業が1社では、競争原理は働かず、より良いサービスも期待できない。入札のように契約金額も下がらないと思うが、どういう点を心配しているか。

**答** 1社でも、良い企画提案が出るように対話に臨みたい。1グループしかなかったという点については、真摯に受けとめている。

**問** 小・中学校の給食は、食材の納入も栄養士も市が責任を持つが、保育園は食材の納入はSPC(特別目的会社)、調理員もSPCの職員が担うことになっている。せめて小・中学校と同じように、保育園でもきちんと市が責任を持つてやるべきではないか。

**答** おっしゃるとおり、個別協議のなかで対応していく。

**問** SPCからゼネコンを排除し、地元企業を中心として構成することが、地域の活力だとしてきたが、PFIの建設業者であるゼネコンがSPCに出資することはあるのか。

**答** 51%はSPCの構成企業のうち、

代表企業の5社が出資するので、他の出資者には決定権はない。

**問** ゼネコンがSPCに出資すれば発言権が大きくなり、地元業者育成という目的に反することにならないか。

**答** 多額な出資がゼネコンからされるということは想定していない。

**問** SPCが大手企業ではないために、金融機関は多額の融資をしにくくなる。そのため、市のリスク分担を増やすことにならないか。現に、他の方式と違って西尾市方式は、リスク分担も契約書も、業者と協議して決めることにしているが、これは西尾市方式の弱点ではないか。

**答** リスク分担は対等な立場で話し合いをしていくことで融資も受けられる。

**問** 話し合うということは、西尾市のリスクが増え、PFIのメリットがなくなり、結局、直営の方がよいということにならないか。

**答** 市はバックアップするが、対等な立場でリスク分担をしようということである。

**問** 市と業者のリスク分担にあたり、市の譲れる基準を持って交渉に臨んでいるのか。

**答** 今は、どこまで市がリスクを負うかということではなく、そのための話し合いを行っており、今後詰めていく。



公明党西尾市議員  
大河内博之

**地方人口ビジョンと地方版  
総合戦略の策定に向けて**

**問** 市長の考える地方創生とは何か。

**答** 地方創生とは、それぞれの地域が自らの創意工夫によって活力を作り、自ら稼ぐ力を身につけ自立し、それによって、日本全体を創生することである。自治体間での知恵比べであり競争でもある。本市の持つ特徴を最大限に發揮し、この地が若い人たちに将来の展望を開かせ、元気な子どもをたくさん産み育てられる場になるような魅力あふれる西尾市を築いていくことであると考えている。

**問** どのような分野に主に力を入れていくつもりか。

**答** 総合戦略策定においては、まち・ひと・しごと創生に繋がる可能性のあるものは、分野を問わず力を入れていきたいと思っている。現在、掘り起こし作業を行っている段階において一部例示すると、子育て環境の良さをアピールして定住・移住促進、豊富な地域資源による観光の推進、産業集積のある立地条件から更なる企業誘致や6次産業化による市内産業の活性化を図るとともに、これら西尾市のもつ魅力な

どを内外へ効果的に発信するシテイプロモーションにも力を入れていきたい。

**多文化共生社会づくりに向けて**

**問** 外国人児童・生徒教育指導アドバイザー3名とポルトガル語通訳3名で、外国にルーツを持つ児童生徒の学習支援体制づくりは満足に行われているか。

**答** 外国にルーツを持つ児童・生徒の学習支援体制づくりについては、アドバイザーや通訳のほかに、日本の学校生活に適應できるように、鶴城小学校に早期適應教室を開設している。現状で一定の成果をあげる一方、課題もある。

**問** 外国にルーツを持つ保護者がPTA・子ども会活動に参加しやすい体制づくりを構築するため、周知・支援体制を充実させないか。

**答** いずれも任意の活動なので、強制を強いることはできないが、PTA・子ども会活動が子どもの健全育成をめざすもの、保護者相互の連携を深める活動であることを理解してもらうために、今後多言語による文書や口頭による説明などを関係機関と連携を図りながら展開していく。



西政クラブ  
松井晋一郎

**子育て世代から選ばれる自治体を目指して**

**問** 健康診査は2つの保健センターで行われているが、母子負担の軽減のため場所を増やす考えはないか。

**答** 負担が増えることは承知しているが、現在は場所を増やす考えはない。

**問** 西尾市民病院は常勤小児科医2名、非常勤3名、産婦人科は外来診察のみとなっており、医師確保は大変大きな課題である。今後の取り組みは。

**答** 大学教授や医局への粘り強い派遣依頼、医師の就労環境整備や負担軽減による定着化、勉強会などの取り組みのPR、非常勤医師の募集などにより医師不足に対して取り組んでいる。

**問** 育児サークルの育成・支援の現状はどのようか。

**答** 西尾子育てサークル協議会に12団体が加入しており、子育てグループ支援事業を委託し、活動を支援している。

**問** 新たに「西尾子育てネットワークの会」が設立された。今後どのような連携を考えているか。

**答** 会の皆様と連携を図りながら、地

域で子育て支援が活性化するよう家庭教育の推進を図っていく。

**問** 特別支援学校の設立を求める要望書が県に提出された。規模、土地の選定など進捗状況はどのようか。

**答** 2万から3万平方メートルの用地を必要とされていることから、検討委員会で協議をしている。年内には2か所から3か所の建設候補地を絞り込んでいきたい。

**問** 対象となる障害種、通学の範囲及び候補地の場所はどのように計画されているか。

**答** 知的障害及び肢体不自由に対応した特別支援学校の設置を目指している。通学範囲は、現段階では未定である。候補地の場所については、現在、8か所ほど挙がっており、旧西尾市内が5か所、旧幡豆郡内が3か所である。

**問** 県とはどのような協議がなされてきたか。

**答** 本年2月、県から状況説明を受け、市内の建設候補地を視察した。

**問** 保護者の意見を聞くことは重要である。メールやアンケートなど、多様な方法で意見を聞く機会を設けないか。

**答** 規模や設備など計画が具体化されていく段階で、直接かかわる皆さんの意見や要望を県に伝えていく。





市民クラブ  
神谷 雅章

### 消防団の充実に向けた 取り組みは

**問** 消防団員は町内会等が行う防災訓練にどれほど参加しているか。

**答** 消火器取扱訓練、放水訓練、救護・救出訓練等に参加している。災害発生時には町内会等との連携は必要不可欠であり、積極的に参加していく。

**問** 旧西尾市において消防団を再度結成する考えはないか。

**答** 「私たちの町は、私たちが守る」という精神のもと組織された消防団は必要不可欠である。現在、市全体の消防組織のあり方を検討している。

### 魅力ある西尾市の実現に向けた 取り組みは

**問** 吉良地区公共交通協議会において「いこまいかー」なのか。

**答** 「いこまいかー」の利用者が増加して、対応困難などの問題点が生じた場合に協議会において、改めて「六万石くるりんバス」の運行を検討する。

**問** 観光振興の観点から来訪者の利便性も考え「くるりんバス」の運行ルートについて検討できないか。

**答** 観光客に配慮したものとなるよう関係機関と協議していく。

**問** 駅舎中心に駅周辺の整備担当部局で「夢とロマンのある新西尾市の玄関づくり」を考えないか。

**答** 西尾駅周辺は、本市の玄関口として、市民が誇れるまちの顔となる「都市拠点」に位置付けており今後、担当部局で連携し検討していく。

**問** 農業副都心構想の整備計画を再度関係団体・関係部局をはじめ検討委員会で検討、見直しをしないか。

**答** 現段階では、見直しは予定していない。事業主体決定後に整備施設の詳細について改めて検討する。

### 市民の意見の活用は

**問** 「市長と語る市政懇談会」の市民からの意見について、今後どのように反映・活用していくか。

**答** 全職員で共有し、施策の立案や計画の策定、事業の執行に当たり、今後の市民と行政との協働によるまちづくりにできる限り反映するよう努める。

**問** 公共施設再配置プロジェクトは、再度、関係部局で協議し、執行部で一つにまとめた上で、多くの市民からの理解を得られるよう事業の見直しをするべきではないか。

**答** 今後、見直しすべき正当な理由が生じない限り、予定どおり進めていく。

## 議会改革特別委員会を設置!!

9月定例会において議会改革特別委員会(山田慶勝委員長)が設置され、来年9月の議会基本条例制定に向けて、これまで真剣な議論を交わしてきました。

議会基本条例は、議会のあるべき姿を示したものです。議会改革に対する市議会の意気込みを一言一言に込め、条例の文言からもその姿勢が伝わるよう、今後とも議員一丸となって取り組んでまいります。

<今後のスケジュール(5月16日号に掲載のものから変更があります。)>

平成28年3月	条例(案)決定
平成28年5月~6月	パブリックコメントの実施
平成28年9月	西尾市議会基本条例制定



### ~地方創生をテーマにした研修会を行いました~



10月20日に名古屋学院大学経済学部教授の西寺雅也氏(前多治見市長)をお迎えして議員研修会を行いました。西尾市では、現在、地方創生を進めるための戦略を策定していますが、二元代表制の一翼を担う議会としても積極的に提言をしてまいります。

<議会改革特別委員会委員(◎委員長 ○副委員長)>

◎山田 慶勝	鈴木 正章
○田中 弘	高須 一弘
中村 健	長谷川敏廣
大塚久美子	小林 敏秋
前田 修	工藤 光雄
鈴木 武広	新家喜志男

議会改革に関する専門的知見を有する龍谷大学政策学部土山希美枝教授を議会改革アドバイザーに委嘱しました。

## 平成26年度決算を認定

11名の委員で構成する決算特別委員会では、平成26年度の一般会計・特別会計・企業会計の収入及び支出の状況を9月15日から18日までの4日間にわたり、審査しました。慎重審査の結果、同委員会では、すべての会計が適法かつ正当に行われたものと認定しました。ここでは、その審査内容の一部を紹介します。

### 《一般会計》

**問** 国庫支出金及び県支出金の決算構成比率は類似団体と比較してどうか。

**答** 人口と産業構成による西尾市の類似団体は静岡県磐田市、豊川市、安城市が該当する。国庫支出金の決算構成比率は4番目と低く、県支出金の決算構成比は1番目と高くなっている。

**問** 市税の滞納者の人数と滞納額及び滞納者を減らす対策は。

**答** 滞納者は8707人で、収入未済額は13億4247万7130円であり、合併前の平成22年度の水準以下になっている。滞納者を減らす対策は、収納担当職員を現年度・滞納繰越・分納を担当する3グループに分け、納税折衝にあたった。臨時職員には、財産調査、納付書発送、現地調査、集金などの業務を外国人通訳、国税庁OB、警察O

Bを雇用して行った。

**問** ふれんどバス運行事業について、利用客が増加しているのに、赤字額も増加しているのはなぜか。

**答** 運行事業者の名鉄バス東部(株)が、国へバス運行対策費補助金の申請を行っているが、その補助金を積算するにあたり、キロ単価が、前年度と比べて42円ほど値上がったため、運行経費が増加し、赤字額が増えた。



ふれんどバス運行事業の状況は。

**問** 名鉄西尾・蒲郡線対策事業について、その成果はどのようか。

**答** 市民の協力で6年連続微増だが、年間輸送人員を増加させ、路線を存続できた。利用促進として行っている親子利用や団体利用への運賃補助も年々増加しており、継続させ、新たな利用促進策を加えたい。



存続に向けて、学校・地域・行政が一丸となる名鉄西尾・蒲郡線

**問** 保育園・幼稚園給食の無料化について、保護者に軽減された負担額はどの

れほどか。

**答** 保育園全体の影響額は約2980万円、1人当たり約7700円。幼稚園全体の影響額は約2400万円、1人当たり約2万5700円である。

**問** 第一希望の保育園に入園できなかった人数は。地域的・年齢的な特徴は。

**答** 27年度入園希望の際は、第1希望に入園できなかった人数は130人。旧西尾地区の保育希望者が多く、1歳児・2歳児の入園希望で調整することが多かった。



希望保育園への入園の状況は。

**問** 公立保育園の正規職員と臨時職員の割合は。

**答** 正規職員が239人、臨時職員が405人で、正規職員の割合は約37%である。

**問** クラス担任まで臨時職員が行っているが、その割合は。また、正規職員を増やす努力は。

**答** 幼児クラスで、クラス担任の臨時職員が40人で約29%。担任の負担が増える幼児のクラス担任はできるだけ正規職員を配置したい。

**問** 西尾市立看護専門学校から西尾市民病院へ就職する人数は。また、就職率を高める努力はどのようか。

**答** 西尾市民病院へは、25年度は10人、26年度は15人で約半数が就職した。学生が病院の行事にボランティアとして参加し、直接、看護師とふれあうことで、親しみやすさや魅力を実感できるようにすることが、市民病院への就職率を高めることになると考えている。

**問** 障害者住宅火災警報器の設置支援と家具転倒防止の取り付け件数が急増しているが、どのような理由か。

**答** 関係者に実態把握のアンケートをした際、制度の申請書を同封したことが増加につながった。火災報知器で471件、家具転倒防止で424件が新たに増加した。



決算特別委員会では慎重かつ詳細に審査が行われた。

**問** 環境対策事業が前年と比べ減額となっている要因は。

**答** 市内の2か所の大気汚染測定局を老朽化のため廃止し、802万円の減額となった。愛知県が市内2か所で24時間測定しており支障はない。

**問** 各種公害に対する調査と指導は。事業排水で16事業所中の9事業所悪臭調査では9事業所中の4事業所が基準を満たしておらず、文書指導を行った。河川等水質調査、地盤沈下観測など過去のデータと比較し、大きな異常は確認されていない。

**問** 消防救急デジタル無線システム整備工事3億9960万円の成果はどのようなか。

**答** デジタル化が完了し、今後も継続して消防救急無線が使用できるようになった。デジタル化により、一般的な受信機での傍受ができなくなったことによる、個人情報や機密情報の漏えい防止や支援情報のデータ通信が可能となった。

**問** 常備消防の救急搬送者の実態をどのように分析しているか。高齢者独居など支援を必要とする場合の対応はどのようなか。

**答** 救急搬送者は、65歳以上の高齢者が3588人で、59・2%と半数以上高齢者独居などの支援を必要とする場合は、救急隊に加えて消防隊などを出動させて対応している。

**問** いじめに対する調査ほどの程度行ったか。いじめ、不登校の市全体の件数及び主な原因は。

**答** 全体の認知件数を把握するための調査は、毎年2回実施している。各学

校では、年間2回から3回、生徒や保護者を対象に生活アンケートを行ってしている。市全体のいじめの認知件数は948件だった。不登校の原因は個々のケースを特定することは大変難しいがいじめを含む友人関係の問題、家庭内の問題、本人の情緒的な問題などが影響していると考えられる。

**問** 学校給食で地産地消の占める割合はどうか。特色ある給食はどんなになっているか。

**答** 愛知県産で3センチの平均は約45%。特色ある給食は、抹茶を使ったデザート類、アサリのみそ汁、タコ飯、メヒカリの唐揚げ、ニギスの団子など、地元で採れた食材を提供しており、今後もさらに推進していきたい。



地元産食材を使ったおいしい学校給食

**問** 平成26年度末の市債元金の市民一人当たりの額は。

**答** 22万2597円となっており、25年度と比べて1万5462円の減となっている。なお合併前の22年度との比較では、2万7169円の減で、少額だが減少傾向にあると認識している。

**問** 教員の時間外勤務の実態はどうか。平成26年11月の記録で、時間外勤務80時間を超えた人数が220人。全体の約25%に相当する。

《市民病院事業会計》

**問** 一般会計からの繰入金がありながら深刻な経営状況だが、今後どのような取り組みをしていくか。

**答** 平成26年度末に市民病院中期計画を策定し、6つのビジョンと26の取り組みを掲げた。本年度は地域包括ケア病棟を稼働、経営アドバイザーも加わり、体制を構築。27年度8月末時点の対前年比で入院・外来等医業収益の合計が約2億円の増。今後も中期計画に基づき段階的に経営改善を図りたい。

**問** 市民病院の看護方式として、パートナーシップナーシングシステム（PNS）を始めたのと聞く。現在の状況はどうか。

**答** 2人がパートナーとして、相互に補充・協力して看護するシステム。新人や復職者など、慣れない人でもペアで看護を行うので安心。来年度中に全病棟が移行する予定。



2人で協力して安心な看護につとめている。

**問** 地域医療ネットワークのシステム

構築の状況、見通しと効果は。

**答** 診療情報の共有化と診察や検査の予約など、利便性の向上を目的に地元医師会と共同で、平成27年3月から稼働。病診連携の強化により紹介患者が増加することを期待している。

**問** かかりつけ医との連携、診察パスの進捗状況は。

**答** 急性期病院とほかの医療機関が連携して診療を行う地域連携パスの平成26年度実績は、大腿骨頸部骨折が108件、脳卒中が49件。

《渡船事業会計》

**問** 前年比、回数券利用者が増加し、定期券利用者が減少している要因は。その影響額は。

**答** 回数券利用者増の要因は定期的に佐久島を訪れる観光客の増加。定期券利用者減は、26年4月の消費税増税前の3月に前倒しでの購入が考えられる。影響額は前年度との差額200万9000円。



島民の貴重な足である渡船は、増加する観光客にも対応する。

**問** 年間輸送量のうち、貨物個数が毎年減少しているが要因は。

**答** 島民人口の減少、アサリの不漁によるものと考えられる。

## ■ 9月定例会で審議され、可決した議案等

- ☆ 西尾市人権擁護委員に、岩瀬正氏、黒野勇氏、櫻部明氏、石川和代氏を推薦することに同意しました。
- ☆ 西尾市教育委員会委員に、尾崎まゆみ氏を任命することに同意しました。

★西尾市議会会議規則の一部を改正する規則の制定について
★人権擁護委員の推薦について
★専決処分の承認について（平成27年度西尾市一般会計補正予算（第2号））
★西尾市行政手続における特定の個人を識別するための番号の利用等に関する法律に基づく個人番号の利用に関する条例の制定について
★西尾市個人情報保護条例の一部を改正する条例の制定について
★西尾市職員の再任用に関する条例及び西尾市職員の退職手当に関する条例の一部を改正する条例の制定について
★西尾市使用料及び手数料条例の一部を改正する条例の制定について
★西尾市地域包括支援センターの職員及び運営に関する基準を定める条例の一部を改正する条例の制定について
★西尾市地区計画の区域内における建築物制限条例の一部を改正する条例の制定について
★西尾市市営住宅の設置及び管理に関する条例の一部を改正する条例の制定について
★市道路線の廃止について
★市道路線の認定について
★土地改良事業に伴う字の区域の変更について
★土地の取得について
★平成26年度西尾市水道事業会計未処分利益剰余金の処分について
★平成26年度西尾市渡船事業会計未処分利益剰余金の処分について
★平成27年度西尾市一般会計補正予算（第3号）
★平成27年度西尾市国民健康保険特別会計補正予算（第1号）
★平成27年度西尾市公共下水道事業特別会計補正予算（第1号）
★平成27年度西尾市農業集落排水事業特別会計補正予算（第1号）
★平成27年度西尾市介護保険特別会計補正予算（第2号）
★平成27年度西尾市後期高齢者医療特別会計補正予算（第1号）
★平成27年度西尾市佐久島診療所事業特別会計補正予算（第1号）
★平成27年度西尾市病院事業会計補正予算（第1号）
★平成27年度西尾市水道事業会計補正予算（第1号）
★平成26年度西尾市一般会計歳入歳出決算の認定について
★平成26年度西尾市国民健康保険特別会計歳入歳出決算の認定について
★平成26年度西尾市公共下水道事業特別会計歳入歳出決算の認定について
★平成26年度西尾市農業集落排水事業特別会計歳入歳出決算の認定について
★平成26年度西尾市介護保険特別会計歳入歳出決算の認定について
★平成26年度西尾市後期高齢者医療特別会計歳入歳出決算の認定について
★平成26年度西尾市佐久島診療所事業特別会計歳入歳出決算の認定について
★平成26年度西尾市病院事業会計決算の認定について
★平成26年度西尾市水道事業会計決算の認定について
★平成26年度西尾市渡船事業会計決算の認定について

## ■ 9月定例会に出された陳情書

★14回目の地球社会建設決議陳情書	横浜市中区本郷町3-287 荒木 實	議長預かり
★外国人の扶養控除制度の見直しを求める意見書の採択を求める陳情書	行橋市今井3713-1 小坪慎也	議長預かり
★安全保障体制見直しを行わないよう国に意見書の提出を求める陳情書	知立市東栄3-25 西三河地域労働組合総連合議長 足立勝彦	不採択
★定数改善計画の早期策定・実施と義務教育費国庫負担制度の堅持及び拡充を求める陳情書	西尾市平坂町吉山1番地1 西尾市教職員組合執行委員長 磯部昌宏 他715名	趣旨採択

## ■賛否の分かれた議案

9月定例会へ提出された議案、陳情のうち、賛否が分かれたものについて掲載します。

「○」…賛成（採択） 「×」…反対（不採択） 「趣旨」…趣旨採択

議案等名称	議決結果	党派・議員名、表決態度																												
		市民クラブ										西政クラブ					西尾クラブ			公明党		無所属								
		山田 慶勝	新家喜志男	小林 敏秋	稲垣 正明	中村 眞一	高須 一弘	颯田 栄作	高野 邦良	稲垣 一夫	鈴木 武広	神谷 雅章	本郷 照代	中村 健	岡田 隆司	田中 弘	工藤 光雄	長谷川敏廣	松井晋一郎	渡辺 信行	神谷 庄二	鈴木 正章	石川 伸一	永山 英人	松崎 隆治	大河内博之	大塚久美子	前田 修	鈴木 規子	
定数改善計画の早期策定・実施と義務教育費国庫負担制度の堅持及び拡充を求める陳情書	趣旨採択	趣旨	欠席	趣旨	趣旨	趣旨	趣旨	趣旨	趣旨	趣旨	趣旨	趣旨	趣旨	趣旨	趣旨	趣旨	趣旨	趣旨	趣旨	趣旨	趣旨	趣旨	趣旨	趣旨	趣旨	趣旨	趣旨	○	○	
西尾市使用料及び手数料条例の一部を改正する条例の制定について	可決	○	欠席	○	○	○	○	○	○	○	○	○	○	○	○	○	○	○	○	○	○	○	○	○	○	○	○	○	×	○
安全保障体制見直しを行わないよう国に意見書の提出を求める陳情書	不採択	×	欠席	×	議長のため表決に加わらない	×	×	×	×	×	×	×	×	×	×	×	×	×	×	×	×	×	×	×	×	×	×	○	○	
西尾市行政手続きにおける特定の個人を識別するための番号の利用等に関する法律に基づく個人番号の利用に関する条例の制定について	可決	○	欠席	○	○	○	○	○	○	○	○	○	○	○	○	○	○	○	○	○	○	○	○	○	○	○	○	×	×	
西尾市個人情報保護条例の一部を改正する条例の制定について	可決	○	欠席	○	○	○	○	○	○	○	○	○	○	○	○	○	○	○	○	○	○	○	○	○	○	○	○	×	×	
平成26年度西尾市一般会計歳入歳出決算の認定について	認定	○	欠席	○	○	○	○	○	○	○	○	○	○	○	○	○	○	○	○	○	○	○	○	○	○	○	○	×	×	
平成26年度西尾市国民健康保険特別会計歳入歳出決算の認定について	認定	○	欠席	○	○	○	○	○	○	○	○	○	○	○	○	○	○	○	○	○	○	○	○	○	○	○	○	×	○	
平成26年度西尾市介護保険特別会計歳入歳出決算の認定について	認定	○	欠席	○	○	○	○	○	○	○	○	○	○	○	○	○	○	○	○	○	○	○	○	○	○	○	○	×	○	
平成26年度西尾市後期高齢者医療特別会計歳入歳出決算の認定について	認定	○	欠席	○	○	○	○	○	○	○	○	○	○	○	○	○	○	○	○	○	○	○	○	○	○	○	○	×	×	

### 12月定例市議会 開催予定のお知らせ

11月30日(月) 本会議(議案上程)  
 12月1日(火) 本会議(一般質問)  
 12月2日(水) 本会議(一般質問)  
 3日(木) 本会議(一般質問)  
 7日(月) 厚生委員会  
 8日(火) 文教委員会  
 9日(水) 経済建設委員会  
 10日(木) 企画総務委員会  
 15日(火) 議会改革特別委員会  
 21日(月) 本会議

開会時間は午前10時です。  
 \*本会議は議場  
 \*委員会は第1委員会室

ぜひ傍聴にお越しください。

### 議会テレビ中継のお知らせ(予定)

放送日  
 12月3日(木) 12月1日 一般質問  
 12月7日(月) 12月2日 一般質問  
 12月14日(月) 12月3日 一般質問  
 ケーブルテレビ「キャッチ」  
 デジタル 106CHで放映

【放送開始時間】  
 いずれも18時からの予定です。

インターネットで議会を見てみよう  
 西尾市議会ホームページから  
 アクセスできます。  
 ぜひご覧ください。

### 編集室

彼岸花、金木犀の香り、中秋の名月と日に日に秋の深まりを感じるこの頃です。西尾市議会においても9月定例会が開催され、提案された議題について慎重に協議されました。一般質問では市民の皆様のご意見、ご要望などを反映させていただきましました。これらが形あるものとして、実施されていくまで、粘り強く「涓(けん)滴(てき)岩(い)を穿(う)が(つ)のごとく取り組んでいきたいと考えています。

今年、国勢調査の年、9月からインターネットを利用しての調査が始まりました。皆様はどのような思いを持たれましたか。我が家では、時代の流れを感じながらパソコン入りに挑戦しました。変わっていくことに対応する柔軟な姿勢とともに、変えてはいけないことには、断固として立ち向かっていかねばという思いを新たにしました。

#### 議会だより編集委員

◎鈴木 武広 ○永山 英人  
 中村 健 松崎 隆治  
 大河内博之 本郷 照代  
 松井晋一郎 前田 修

西尾市議会議会だより編集委員会

電話 65-2182  
 FAX 54-0311

■議場見学をしませんか？町内会や老人会の行事、ご家族、ご友人同士でお誘い合わせの上、お気軽にお越しください。詳しくは、議会事務局へ電話(Tel 65-2182)でお問い合わせください。

# 健康通信

## インフルエンザ予防接種

西尾市保健センター(☎57・0661)



### ●インフルエンザとは

口や鼻から入ったインフルエンザウイルスが、喉の粘膜などで増殖して起こる急性の呼吸器感染症です。12月～3月に流行することが多く、日本では毎年子どもから高齢者まで約1000万人もの人が発症しています。

### ●インフルエンザの症状

急な発熱や喉の痛み、頭痛、体のだるさ、関節痛など全身症状が特徴です。感染しても症状が軽度、または出ないこともあり、高齢者の場合には微熱や呼吸器症状、元気がなくなるといった症状のみの場合もあります。

### ●感染経路

- ①飛沫感染：感染した人が咳やくしゃみ、会話などをするときインフルエンザウイルスが飛び散り、それを健康な人が口や鼻から吸い込むと、体内に入り込んで感染します。
- ②接触感染：感染した人が咳やくしゃみ、鼻水などが付いたままの手でドアノブやスイッチ、手すりなどに触れ、その後同じ箇所を別の人が触れて感染します。

### ●27年度のワクチン

今シーズンから使用するワクチンは、3価(A型2種類、B型1種類)ワクチンから4価(A型2種類、B型2種類)ワクチンに変わりました。

### ●インフルエンザ予防接種の適切な接種時期

インフルエンザワクチンが十分な効果を維持する期間は、接種後約2週間～約5か月とされているため、流行前の10月～12月に接種するのが望ましいと考えられます。

## 高齢者インフルエンザ予防接種

65歳以上の方は、12月末まで個人負担金1,500円(特別助成対象者は無料)で予防接種を受けることができます。



## 市民病院Q&A

### Q

インフルエンザの流行が心配です。どのようなことに気を付ければいいですか？

内科部長 大野城二

### A

インフルエンザに感染しないため、次の点に気を付けましょう。



- ①手洗いをする：私たちが、さまざまなものに触れます。ものに触れると、手にウイルスが付着する可能性があります。ウイルスの体内侵入を防ぐため、こまめに手洗いをしましょう。
- ②マスクを着用する：人ごみの中へ出かけるときは、マスクを着用しましょう。
- ③適度な湿度を保つ：空気が乾燥すると、喉の粘膜の防御機構が弱まり、感染しやすくなります。室内では、加湿器を使うことも有効です。
- ④休養と栄養を取る：疲れていたり、栄養不足になったりすると感染しやすくなります。しっかりと睡眠を取り、バランスの良い食事をしましょう。
- ⑤ワクチンを接種する：インフルエンザワクチンは、インフルエンザの発症を予防したり、感染した場合の重症化を予防したりする効果があります。インフルエンザの感染が疑われる場合は、早めに医療機関を受診しましょう。安静にし、他人にうつさないようにすることも大切です。

西尾市民病院内科外来(☎56・3171)

# 図書館ナビ

## Library Navi

### おすすめの新聞

**自転車少年 (チャリンコボーイ)**  
著…横山充男/くもん出版

ムードメーカーの吉平、キャプテンの楓太、情報係の晴美…。自転車のタイム・トライアルレースに参加することになった中小学校の6年生3人は、断トツ優勝候補の南小学校のチームにどう挑むのか？



### 12月の映写会

館名	対象	日時	タイトル
西尾市立図書館	小学生以下	12日(土) 午前10時30分	ころわんのおはなし5
	中学生以上	12日(土) 午後2時	最後の忠臣蔵 下巻
一色学びの館	中学生以上	26日(土) 午前10時	いぬのえいが
	小学生以下	26日(土) 午後2時	トムソーヤの冒険
吉良図書館	小学生以下	19日(土) 午後1時30分	楽しいクリスマス (キャスパーより)
	中学生以上	19日(土) 午後2時30分	小さな村の小さなダンサー
幡豆図書館	小学生以下	5日(土) 午前11時	キティとダニエルのすてきなクリスマス
	中学生以上	5日(土) 午後2時	新・御宿かわせみ

12月の  
休館日

**全館共通** 7日(月)・14日(月)・21日(月)・28日(月)～31日(木)  
**各館** 西尾市立図書館 (☎56・6200) …17日(木)  
一色学びの館 (☎72・3880) …なし  
吉良図書館 (☎32・3400) …なし  
幡豆図書館 (☎62・6588) …なし

### 12月のおはなし会

団体名など	対象	日時
<b>▼西尾市立図書館</b>		
おはなしの会きらら	園児・小学生	5日(土) 午前11時
おはなしドキドキ	0～4歳児	8日(火)・22日(火) 午前10時30分
水曜おはなし会	どなたでも	2日(水)・9日(水)・16日(水)・23日(水) 午後3時30分
よちよちさんのおはなし会	0～2歳児	10日(木)・24日(木) 午後3時30分
ピョピョおはなし会	0～3歳児	4日(金)・18日(金) 午前10時30分
鶴城中学ボランティアズ	園児・小学生	19日(土) 午後3時
<b>▼一色学びの館</b>		
土曜日のおはなし会	園児・小学生	5日(土)・12日(土) 午前10時30分 19日(土) 午後3時
めそっこランド	2～3歳児	10日(木) 午前11時
ラッコランド	0～1歳児	17日(木) 午前11時
<b>▼吉良図書館</b>		
おはなしキラキラ	0～4歳児	2日(水)・16日(水) 午前10時30分
ひよこランド	2～4歳児	9日(水)・23日(水) 午前10時30分
よみきかせ会	園児・小学生	6日(日) 午前10時30分
土曜お話し会	園児・小学生	12日(土) 午前10時30分
おはなしくるりん	園児・小学生	16日(水) 午後4時30分
<b>▼幡豆図書館</b>		
幡豆よみきかせの会	園児・小学生	13日(日)・27日(日) 午前10時30分
いちごおはなし会	0～1歳児	22日(火) 午前10時45分
おはなしぴょーん	2～3歳児	1日(火) 午前10時45分
はずっこおはなし会	園児以上	19日(土) 午前11時

## 児童館だより 12月

内容	対象	日時など
<b>▼中央児童館 (☎57・5661)</b>		
ちびっこ集まれ…ふれあい遊び	0歳	3日(木) 午前11時～11時30分
ちびっこ集まれ	0～3歳	10日(木)…クリスマス会※要予約 午前11時～11時30分 16日(水)…リズムあそび 午前10時30分～11時20分 毎週火・金曜日…手遊び 毎週水曜日…体操 午前11時～11時30分
ちびっこ集まれ…おりがみ	0歳～小学生	毎週土・日曜日、祝日 午前11時～11時30分、午後1時30分～2時
おもしろ遊び…お楽しみ会	小学生	19日(土) 午後2時～2時30分
チャレンジ	小学生	毎週火～金曜日 午後4時～4時30分
<b>▼幡豆児童館 (☎63・0131)</b>		
ちびっこ集まれ	0～3歳	2日(水)・16日(水)…リズム遊び 9日(水)…絵本、手遊び 23日(水)…お絵かき 午前10時30分～11時
手形をとろう	0～3歳	10日(木) 午前10時30分～11時
クリスマス制作	年少～小学生	13日(日) 午後2時～3時
クリスマス会 ※要予約	どなたでも	19日(土) 午前10時30分～11時30分

- 就学前のお子さんが参加する場合は、保護者同伴でお越しください。
- 詳細は各施設に、直接お問い合わせください。
- 児童館全般については、子育て支援課こども福祉担当 (☎65・2108)へ。

内容	対象	日時など
<b>▼一色児童センター (☎74・2800)</b>		
ちびっこ集まれ	0～3歳	2日(水)…絵本・手遊び 9日(水)…親子体操 16日(水)…クリスマス会※要予約 午前10時30分～11時
ビンゴゲーム	年少～小学生	12日(土) 午後2時～3時
花餅作り ※要予約	年少～小学生	13日(日) 午前10時30分～11時
誕生会 ※要予約	0～3歳	17日(木) 午前11時～11時15分
身体測定	0～3歳	3日(木)・10日(木)・17日(木) 午前10時～正午
<b>▼吉良児童館 (☎32・1191)</b>		
ちびっこ集まれ	0～3歳	4日(金)…リトミック 11日(金)…読み聞かせ 18日(金)…親子体操 25日(金)…パクパク人形作り 午前10時30分～11時
ちびっこ集まれ…べびーほっとタイム	3か月～ハイハイ	2日(水)・16日(水) 午前10時30分～10時45分
クリスマス会	1歳～小学生	19日(土) 午後1時30分～3時30分
エアポリン	年少～小学生	24日(木) 午後2時～3時
きらきらクエスト	小学生	毎週月・水・金曜日 午後3時～4時45分

対象 時日時 受付時間 場所 内容 定員  
持ち物 申込 その他 注意事項


**予防接種**

- ①指定医療機関に予約をして予診票兼接種依頼書（以下予診票）を持参の上、接種可能期間内に接種してください。期間外は定期予防接種として接種することはできません。市外の医療機関での接種を希望する場合は、市が発行する連絡票が必要です。  
②申し込みや問い合わせをする場合や、接種の際には、必ず母子健康手帳をご用意ください。  
③予診票がない場合は、母子健康手帳を持参の上、各保健センターにお越しください。

予 防 接 種 名	対 象	そ の 他 ・ 注 意 事 項
ヒブ Vacina Hib	生後2か月～5歳未満のお子さん	
小児肺炎球菌 Vacina pneumocócica pediátrica	生後2か月～5歳未満のお子さん	他対象者には生後2か月ごろに予診票を郵送します。
BCG	生後3か月～1歳未満のお子さん	注ジフテリア百日せき破傷風ポリオ（4種混合）の1期追加について、25年3月以前に生まれた対象者には、1期初回3回接種を終えて1年1か月後に、予診票を郵送します。
ジフテリア百日せき破傷風ポリオ（4種混合） Vacina Quádrupla(coqueluche, difteria, tétano e poliomielite inativada)	●1期初回 生後3か月～7歳半未満のお子さん	
	●1期追加 1期初回3回接種を終えた後、1年を経過した7歳半未満のお子さん	
ジフテリア百日せき破傷風(DPT)・不活化ポリオ Vacina triplice(coqueluche, difteria e tétano)・Poliomielite	●1期初回 1期初回3回接種が終わっていない7歳半未満のお子さん	他対象者は個別接種用の予診票が必要です。1期追加について、26年度に初回3回接種を受けている方は、3回目接種を終えて1年1か月後に予診票を郵送します。 注DPTワクチンの販売が順次終了します。DPTワクチンで接種を進めている方は、早めに接種してください。4種混合で接種できる場合がありますので、各保健センターへお問い合わせください。
	●1期追加 1期初回3回接種を終えた後、1年を経過した7歳半未満のお子さん	
水痘（水ぼうそう） Catapora	●1回目 1歳～3歳未満のお子さん	他対象者には生後2か月ごろに予診票を郵送しました。 注26年8月以前に生まれた対象者で、予診票が交付されていない方は、各保健センターへお問い合わせください。
	●2回目 1回接種を終えた後、6か月を経過した3歳未満のお子さん	
麻しん風しん（MR） Vacina dupla(sarampo e rubéola)	●1期 1歳～2歳未満のお子さん	他対象者には生後2か月ごろに予診票を郵送しました。 他対象者には4月に予診票を郵送しました。
	●2期 21年4月2日～22年4月1日生まれのお子さん（年長児相当）	
日本脳炎 Encefalite Japonesa	●1期初回 3歳～7歳半未満のお子さん	他3歳の誕生月の翌月に予診票を郵送します。 他対象者には申し込み手続き後、予診票を郵送しますので、電話で各保健センターに申し込んでください。1期追加について、26年度に初回2回接種を受けている方は、2回目接種を終えて1年1か月後に予診票を郵送します。 注接種可能期間の切れた予診票は使用できません。
	●1期追加 1期初回2回接種を終えた後、おおむね1年を経過した7歳半未満のお子さん	
	●1期末了者 特例対象者（7年4月2日～19年4月1日生まれ）のうち、1期3回接種を終えていない20歳未満のお子さん	
ジフテリア破傷風（DT） Vacina dupla(difteria e tétano)	●2期 15年4月2日～16年4月1日生まれのお子さん（小学6年生）	他対象者には4月に予診票を郵送しました。
子宮頸がん予防 Vacina contra o câncer cervical ou do colo do útero (HPV papilomavirus humano)	中学1年生～高校1年生相当の女子	注現在、国の勧告に基づき、ワクチンの接種を積極的にはお勧めしていません。接種を希望する方には、接種同意書が必要になりますので、事前に連絡の上、各保健センターにお越しください。



**暴風警報や東海地震注意情報（警戒警報）が発令中の場合**

- ▶午前の事業…午前8時の時点で発令中の場合は中止
- ▶午後の事業…午前11時の時点で発令中の場合は中止
- ※代替日などはお問い合わせください。

☹はしか、水ぼうそう、とびひ、水いぼなどの感染症や発熱中のお子さんは、他のお子さんに感染する恐れがありますので、健診や予防接種などを受けることができません。

Outros:As crianças com sarampo, catapora e doenças contagiosas, não poderão aplicar vacina ou fazer os exames periódicos, pois pode passar para outras crianças que se encontram no local.



**健診など**

- ①西尾地区の方は西尾市保健センターで、一色・吉良・幡豆地区の方は吉良保健センターで受けてください。
- ②事前に配布した各健診問診票に必要な事項を記入の上、母子健康手帳と一緒に持ってお越しください。
- ③都合により受けられない場合は、1週間前までにご連絡ください。

健診名・持ち物	対象	西尾地区	一色・吉良・幡豆地区	内容
<b>4か月児健康診査</b> Check-up para crianças com 4 meses de idade 時 1 枚	27年 8月生	対 1日～10日生…時 4日(金) 対 11日～19日生…時 11日(金) 対 20日～31日生…時 18日(金) 受 第1子…午後1時～1時20分、第2子以降…午後0時50分～1時10分	対 1日～17日生…時 9日(水) 対 18日～31日生…時 16日(水) 受 午後1時～1時10分	診察、測定、問診、離乳食ごっくん教室など
<b>1歳児育児相談</b> Check-up para crianças de 1 ano 時 歯ブラシ	26年 12月生	対 1日～13日生…時 10日(木) 対 14日～31日生…時 24日(木) 受 午後1時～2時	対 1日～16日生…時 3日(木) 対 17日～31日生…時 17日(木) 受 午後1時～1時10分	育児・歯科相談、測定、集団指導など
<b>1歳6か月児健康診査</b> Check-up para crianças de 1 ano e 6 meses 時 歯ブラシ	26年 4月生	対 1日～12日生…時 2日(水) 対 13日～21日生…時 9日(水) 対 22日～30日生…時 16日(水) 受 午後1時～2時	対 1日～17日生…時 1日(火) 対 18日～30日生…時 8日(火) 受 午後1時～2時	診察、歯科診察、測定、問診、歯科相談、フッ素塗布など
<b>2歳児歯科健康診査</b> Exame dental para crianças de 2 anos 時 歯ブラシ	25年 10月生	対 1日～12日生…時 7日(月) 対 13日～31日生…時 21日(月) 受 午後1時～2時	時 14日(月) 受 午後1時～2時	歯科診察、測定、育児・歯科相談、フッ素塗布など
<b>2歳6か月児歯科健康診査</b> Exame dental para crianças de 2 anos e 6 meses 時 歯ブラシ	25年 4月生	時 25日(金) 受 午後1時～2時	時 2日(水) 受 午後1時～2時	歯科診察、歯科相談、フッ素塗布など
<b>3歳児健康診査</b> Check-up para crianças de 3 anos	24年 8月生	時 1日(火)・8日(火)・15日(火) 受 午後0時50分～1時40分	時 11日(金)・18日(金) 受 午後0時50分～1時20分	※健診月の前月に個別に通知します。

☹妊婦健診、子宮頸がん検診、妊婦歯科健診、産婦健診、乳児健診…母子健康手帳交付時に受診票を交付しています。転入などで受診票を持っていない方は、各保健センターにお問い合わせください。



**教室・相談**

●母子健康手帳交付と妊婦相談

時 毎週月～金曜日（祝日を除く）受 午前8時30分～11時30分 場 各保健センター  
内 母子健康手帳の交付と妊娠中の相談全般 時 妊娠届出書 他 都合の悪い方は、ご連絡ください。

●マタニティクラス

対 妊婦 時 12月25日(金) 受 午前9時40分～9時55分 場 西尾市保健センター 内 講話  
③「産後の話」、妊婦同士の交流など 時 母子健康手帳 開催日の前日までに、電話で西尾市保健センターへ。

●パパママ教室

対 妊娠6～9か月の妊婦とその夫 時 12月19日(土) 受 午前9時10分～9時25分 場 西尾市保健センター 内 講習（妊娠中・育児の話、夫婦の役割、体験実習（もく浴・世話） 定 20組（先着順） 時 母子健康手帳、バスタオル1枚、筆記用具

申 12月7日(月)から、電話で西尾市保健センターへ。

●おめでとう相談

内 母乳・育児相談、測定など 時 母子健康手帳、バスタオル

▶西尾地区…対 生後4か月までのお子さん 時 12月8日(火)・25日(金) 受 午前9時30分～11時 場 西尾市保健センター

▶一色地区…対 1歳未満のお子さん 時 12月2日(水) 受 午前9時30分～11時 場 一色健康センター

▶吉良地区…対 1歳未満のお子さん 時 12月9日(水) 受 午前9時30分～11時 場 吉良保健センター

▶幡豆地区…対 1歳未満のお子さん 時 12月16日(水) 受 午前9時30分～11時 場 幡豆いきいきセンター

●離乳食もぐもぐ教室

内 離乳食についての話など 申 4か月児健診時または電話で各保健センターへ。

▶西尾地区…対 ①27年5月1日～15日生 ②27年5月16日～31日生 時 ①12月

2日(水)②12月16日(水) 受 午前9時30分～9時50分 場 西尾市保健センター

▶一色・吉良・幡豆地区…対 27年5月生 時 12月17日(木) 受 午前9時30分～9時50分 場 吉良保健センター

●さくらんぼクラブ

対 双子の親子または多胎妊娠中の妊婦 時 12月15日(火) 受 午前9時45分～10時 場 西尾市保健センター 内 育児相談、母親同士の交流など 他 事前申し込みは不要

●健康相談（育児相談・一般相談）

内 乳幼児の発達や育児の悩み。健康、栄養などの相談全般 時 母子健康手帳

▶西尾地区…時 12月14日(月) 受 午後1時30分～2時30分 ※医師による相談は2時から 場 西尾市保健センター

▶一色地区…時 12月25日(金) 受 午前9時30分～11時 場 一色健康センター

▶吉良地区…時 12月21日(月) 受 午後1時30分～2時30分 場 吉良保健センター

▶幡豆地区…時 12月4日(金) 受 午前9時30分～11時 場 幡豆いきいきセンター

# 12

## 月の 市民相談

●相談は全て無料。先着順。相談日が祝日の場合は、原則お休みです。  
●市役所の市民課・収納課・子ども課・福祉課には、ポルトガル語を話せる職員（臨時職員）がいます。

No dep.de registro civil,coletoria municipal,dep.infantil,dep.de assistencia social,trabalham funcionários que compreendem o idioma português.

時日時・期間 場場所 内主な相談内容 問問合先 予予約方法

**年金相談** 時場時▶市役所多目的室ABCDE…2日(水)・15日(火)▶吉良支所第1会議室…8日(火)▶市役所41会議室…25日(金)時午前10時～正午、午後1時～3時※午前8時30分受付開始内厚生・国民年金の相談※受け付け状況により、相談時間終了前でも受け付けを終了する場合あり問保険年金課国民年金担当 (☎65・2104)

**行政評価苦情申立** 時7日(月)・21日(月)午後1時30分～3時場市役所11相談室内市の苦情対応に納得できない場合の相談※予約制予問行政評価委員会事務局 (☎65・2155)

**消費生活相談** 時毎週月・木曜日午前9時～正午、午後1時～4時※受け付けは午後3時まで場市役所11相談室※7日(月)・21日(月)の午後は市役所13相談室内悪質商法や消費者トラブル、多重債務問題※予約制(1人1時間程度)予電話相談も可。多重債務相談は面談のみ問商工観光課商工担当 (☎65・2168)

**労働相談** 時15日(火)午後1時～4時場市役所11相談室内労働条件や解雇、賃金などの労働問題※予約制予前日の正午までに電話問商工観光課商工担当 (☎65・2168)

**創業支援相談** 時毎週月～金曜日午前8時30分～午後5時場市役所商工観光課内新規創業に関する相談問商工観光課商工担当 (☎65・2168)

**市税夜間納税相談** 時10日(木)午後6時～8時場市役所収納課内市税の納税に関する夜間の相談。納税も可問収納課徴収担当 (☎65・2129)

**市税納税相談** 時20日(日)午前8時30分～正午場市役所行政情報コーナー内市税の納税に関する相談。納税も可問収納課徴収担当 (☎65・2129)

**市民特別法律相談** 時場時▶市役所11相談室…1日(火)・8日(火)▶寺津ふれあいセンター…5日(土)▶一色支所第1会議室…10日(木)▶幡豆支所第2会議室…17日(木)▶吉良町公民館会議室2…24日(木)時午後1時30分～4時内法律的専門知識を有する相談※予約制(1人30分以内)各日5人予11月16日(月)から直接または電話問市民課旅券担当 (☎65・2198)

**司法書士法律相談** 時11日(金)午後1時30分～4時場市役所11相談室内紛争の目的の価格が140万円以下の民事相談※予約制(1人30分以内)で5人まで予11月16日(月)から直接または電話問市民課旅券担当 (☎65・2198)

**登記相談** 時9日(火)午後1時～4時場市役所11相談室内土地などの売買や相続など問市民課旅券担当 (☎65・2198)

**行政相談** 時場時▶市役所11相談室…11日(金)▶吉良町公民館会議室2…11日(金)時午前10時～正午内国の仕事やその手続き、サービス全般に対する苦情や要望問市民課旅券担当 (☎65・2198)

**人権相談** 時場時▶吉良町公民館会議室2…4日(金)▶一色支所第1会議室…11日(金)▶幡豆いきいきセンター…18日(金)▶総合福祉センター…19日(土)時午後1時30分～4時※受け付けは午後3時30分まで内いじめ、虐待、セクハラなどの相談※一色支所・総合福祉センターは弁護士が同席問市民課旅券担当 (☎65・2198)

**児童・生徒心配ごと相談** 時毎週月～金曜日午前9時～午後4時場①中央ふれあいセンター②一色健康センター内小・中学生のいじめや不登校などの相談※面接相談可問児童・生徒支援センター (①☎57・0555/②☎73・4572)

**育児・虐待相談** 時毎週月～金曜日午前8時30分～午後5時場市役所家庭児童支援課内就園前のお子さんの発達や、育児全般、児童虐待※電話相談可問家庭児童支援課要保護児童担当 (☎56・3113)

**育児相談** 時毎週月～金曜日午前8時30分～午後5時場子育て支援センターやつおもて(ハツ面保育園内)内就学前のお子さんの育児、生活習慣、心配ごとなど問子育て支援センターやつおもて (☎57・2602)

**DV相談** 時毎週月～金曜日午前8時30分～午後5時場市役所家庭児童支援課内配偶者などからの暴力に関する相談※電話相談可問家庭児童支援課DV相談担当 (☎56・3113)

**児童相談** 時毎週月～土曜日午前9時～午後4時※土曜日は正午まで場市役所家庭児童支援課※土曜日は総合福祉センター相談室内児童の性格や家族関係、学校生活などの相談※電話相談可問家庭児童支援課児童相談担当 (☎56・0324)※土曜日は総合福祉センター(☎56・5900)

**母子・父子家庭相談** 時毎週月～金曜日午前8時30分～午後5時場市役所家庭児童支援課内母子・父子家庭の困りごとや自立生活に関する相談問家庭児童支援課母子・父子担当 (☎65・2179)

**児童巡回相談** 場総合福祉センター時10日(木)午前10時～午後3時内療育手帳に関する相談※予約制予問西三河福祉相談センター (☎0564・27・2779)

**内職相談** 時毎週金曜日午前10時～午後3時場総合福祉センター相談室内内職の紹介と事業所の登録問福祉課社会福祉担当 (☎65・2114)

**障害者虐待相談** 時毎週月～金曜日午前8時30分～午後5時場障害者虐待防止センター(市役所福祉課内)内障害者に対する虐待などの相談※電話相談可問障害者虐待防止センター (☎65・2117)

**こころの相談** 時毎週月～土曜日午前9時～午後5時※水曜日は正午まで場地域活動支援センターめだか工房内精神障害者と家族の困りごと問地域活動支援センターめだか工房 (☎54・6775)

**知的障害者相談** 時毎月第2水曜日午前9時～正午場総合福祉センター相談室内知的障害者と家族の困りごと問福祉課障害者福祉担当 (☎65・2113)

**身体障害者相談** 時毎月第1・第4月曜日午前9時～正午場総合福祉センター相談室内身体障害者と家族の困りごと問福祉課障害者福祉担当 (☎65・2113)

**結婚相談** 時毎週火曜日と毎月第1・第3日曜日午後1時～3時場総合福祉センター相談室内結婚相手の紹介※申込金500円と写真2枚が必要問市社会福祉協議会総務課 (☎56・5900)

**外国人相談** 時場▶4日(金)・18日(金)午後1時～4時…市役所11相談室内スペイン語、ポルトガル語、英語での生活上、行政上の相談問地域支援協働課市民協働担当 (☎65・2178)▶Dias 4 e 18 de dezembro/13h às 16h/11Soudan-shitsu/Consultas gratuitas para estrangeiros com problemas na vida diária em espanhol, português e inglês/Seção de Trabalhos Comunitário

※西尾警察署「困りごと相談☎57・0110」や名古屋法務局西尾支局「人権相談☎57・2622(毎週水・木曜日午前10時～午後4時)」、西三河県民生活プラザ「法律相談☎0564・27・0800(第2水曜日午後1時30分～3時/要予約)」もご利用ください。

# みんなの**情報**ガイド

対象・応募資格 日時・期間 場所 内容 定員・募集人数  
費用 講師 持ち物 申込・申請 その他 問合せ先

このコーナーは、市民の皆さんなどからの原稿を基に作成しています。どなたでも参加できる、費用が無料、申込期限などの期日の定めがないものは、対象、金額、期日を記載していません。紙面の都合で全てをお伝えできませんので、詳しくは各記事の問合せ先に確認してください。

## ■西尾合唱団第73回定期公演 魅惑のクリスマスコンサート

時12月20日(日)午後1時30分開場、午後2時開演  
場文化会館大ホール  
内ハイドンやモーツァルトの名作、パロックのクリスマス カンタータを演奏  
料2,000円  
西尾合唱団 三浦 (☎56・5177/花ノ木町)

## ■西尾市民吹奏楽団第42回定期演奏会

時12月27日(日)午後1時30分開場、午後2時開演  
場文化会館大ホール  
内イタリアをテーマにした演奏会。指揮は寺島康朗氏  
料500円(小学生以上) ▶チケット販売所/喫茶ジャックス(文化会館内)、中善楽器(鶴ヶ崎町)ほか  
他就学前のお子さんは、親子観覧席でのみ鑑賞できます。  
大竹 (☎090・8470・5620/吉良町)

## ■トロンボーンリサイタル

時12月6日(日)午後1時30分開場、午後2時開演  
場西尾勤労会館音楽室  
内名古屋フィルハーモニー交響楽団トロンボーン奏者の森岡佐和氏が「こころに響く音」をお届けします。  
定70人  
料▶一般=1,800円▶中学生以下=900円  
中善楽器(☎56・3939/鶴ヶ崎町)

## ■元気に楽しくウォーキング(大宝友の会)

時12月5日(土)午前9時~11時30分※小雨決行。雨天時は12月6日(日)に延期  
集合/午前9時に西尾中学校  
内八ツ面山久麻久神社、とくつき福祉会館を経由し、丁田公民館までの約5.5kmを歩きます。  
甲当日受付  
他ゴール後、芋煮の振る舞い、参加賞あり  
三浦 (☎57・5561/今川町)

## ■動物好きさん、命を救う仲間を募集説明会

時18歳以上の方  
時11月29日(日)午前10時30分~11時30分  
場ホワイトウェイブ21会議室  
内子犬や子猫の一時保護、インターネットでの里親募集などによる、犬や猫を救う活動を説明します。  
定20人(先着順)  
甲申問電話で西尾野良っ子犬猫サポート隊加藤 (☎090・7308・9561/熊味町) へ。

## ■ランラン寄せ植え婚活パーティー2015

時28~50歳で、未婚の男女  
時12月5日(土)午前10時  
場和光園芸ハウス内MIRAIZ(川口町)  
定男女各15人(先着順)  
料男性5,500円、女性3,500円(コショウランの寄せ植え代を含む)  
甲申問電話またはメールで石川 (☎68・3471/✉tadafumi@phalaeno.jp/川口町) へ。

## ■吉良町女性の会アレンジフラワー講座

時12月26日(土)①午後1時30分②午後6時30分  
定各20人(先着順)  
料3,000円(会員は2,500円)  
場吉良町公民館  
申問直接吉良町公民館または電話で吉良町女性の会尾崎 (☎080・3074・7233/吉良町) へ。

## ■親子ワイワイクラブ 楽しいクリスマス会

時就園前のお子さんとその保護者  
時12月9日(水)午前10時~11時30分  
場鶴城ふれあいセンター  
定25組(先着順)  
甲申問電話で早川 (☎54・3858/天神町) または石川 (☎56・4432/鎌谷町) へ。

## ■普通救命講習会

時市内在住または在勤、在学の方  
時12月20日(日)午後1時30分~4時30分  
場市消防本部  
定15人(先着順)  
甲11月20日(金)~12月10日(木)に、住所・氏名・電話番号・勤務先を記入の上、ファクスで西尾市応急手当普及ボランティアの会 中根 (FAX54・4387/下町) へ。  
甲鈴木 (☎090・7673・9643/須脇町)

## ■年金・労務・マイナンバー無料相談会

時12月12日(土)午前10時~午後4時  
場おしろタウン・シャオ 茶尾テラス前(2階)  
他愛知県社会保険労務士会主催。事前申し込みは不要  
甲同会三河西支部 早川 (☎090・4448・2011/寺津二丁目)

## ■住宅の塗り替え講座【知っておきたい予備知識】

時12月5日(土)①午前10時~正午②午後1時30分~3時30分※受付開始は各15分前  
場文化会館会議室201(2階)  
定20人(先着順)  
甲申問電話またはファクスで一般社団法人市民講座運営委員会 上原 (☎& FAX03・3222・3633/東京都千代田区) へ。

## ■子どもを肌トラブルから守る保湿を学ぶ

時入園前のお子さんとその保護者  
時①12月11日(金)②12月17日(木)午前9時30分~10時30分  
場ホワイトウェイブ21①茶室②中間  
定各6組  
料2,500円  
甲申問各前日までに、電話で牧 (☎65・3021/吉良町) へ。

## ■運動で能力アップ!今から始める認知症予防

時11月22日(日)午前10時~正午  
場イズモホール西尾(今川町)  
内新聞紙で運動に使う道具を作り、いすに座って行う簡単な体操を紹介しします。  
定45人(先着順)  
甲申問電話でイズモホール西尾 成田 (☎56・1011) へ。

## ■女子ミニバスケットボール部員募集

時年長児~小学5年生  
時土・日曜日、祝日の主に午前中  
場福地北部小学校体育館  
料月額100~200円  
甲申問電話またはメールで西尾バスケットボールクラブフレンズ山崎 (☎080・3630・7234/✉fb24oy@gmail.com/鶴ヶ池町) へ。

## ■ドッジボール大好きな小学生大募集

時小学1~4年生  
時主に土・日曜日の午後1時~5時  
料▶1~3年生...月額1,000円▶4年生以上...月額1,500円  
甲申問電話またはメールで西尾プレイズ事務局藤井 (☎090・2268・7141/✉nishiobla2008@gmail.com/熊味町) へ。

## ■武術太極拳をはじめてみませんか

時場水曜日午後6時30分~8時...西尾勤労会館、金曜日午後6時~7時30分...西野町ふれあいセンター  
料月額3,000円  
甲西尾太極拳同好会 林 (☎56・1055/戸ヶ崎四丁目)

## ■創立40周年事業チャリティバザー

時12月6日(日)午前10時  
場おしろタウン・シャオ ウェルカムホール(1階)  
他チャリティバザーの収益金は防犯用カメラの設置に充てます。  
甲西尾東ライオンズクラブ事務局 (☎56・7866/寄住町)

## ■防災のつどい 自主防大会2015

時11月29日(日)午後1時30分~3時40分  
場横須賀ふれあいセンター  
内防災活動事例発表と防災落語  
甲吉良町防災サポート赤馬 高須 (☎35・0876/吉良町)

## ■①ボディメイクトレーニング&②ヨガ

時唯法寺...12月3日(木)・10日(木)①午前9時~9時45分②午前10時~11時15分▶矢田ふれあいセンター...①12月15日(火)・24日(木)午前9時10分~9時55分②11月22日(日)、12月6日(日)午前9時30分~10時45分 11月26日(木)、12月17日(木)・24日(木)午前10時~11時15分  
料各1,200円  
甲申問各開催日の前日正午までに、Eメールで生田 (✉naturel.peach1123@gmail.com/今川町) へ。

## ■サンデイ・ファーマーズ・マーケット

時12月6日(日)午前9時~正午  
場歴史公園二之丸広場  
内地産地消・オーガニックがテーマのマーケット。毎月第1日曜日に開催  
甲堀井 (☎080・6916・6730/吉良町)

【このコーナーに掲載する記事を募集】申し込みは所定の用紙に必要事項を記入の上、掲載を希望する号の前月の10日までに、直接またはファクスで秘書課広報担当 (☎65・2159/FAX57・1313) へ。投稿用紙は同担当に用意。市のホームページからもダウンロードできます。ただし、紙面の都合により掲載できない場合もあります。営利目的や政治・宗教関係、特定の人や団体のみを対象とした記事などはお断りします。



# 西尾市 プレミアム商品券

使用期限は**12月31日**です

※期限を過ぎると利用できませんので、期限内にご利用ください。



問 西尾商工会議所 (☎56・5151)、一色町商工会 (☎72・8276)、西尾みなみ商工会本所 (☎32・1141)  
西尾みなみ商工会幡豆支所 (☎62・3105)、市商工観光課商工担当 (☎65・2168)

## 休日診療案内 Consultas durante o feriado

※暴風警報や東海地震注意情報(警戒宣言)が発令中の場合などは、休診となります。

### 西尾市休日診療所 (☎55・0800)

熊味町小松島12 (西尾市保健センター西隣)

診療日 日曜日、祝日、年末年始

#### ▶内科・小児科

##### 受付時間

午前8時45分～11時30分  
午後1時～4時30分

##### 診療時間

午前9時～正午  
午後1時～5時

#### ▶歯科

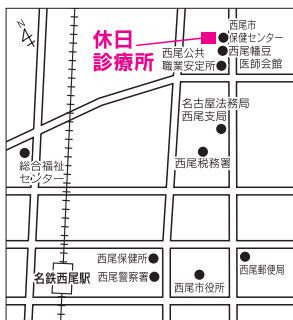
##### 受付時間

午前8時45分～11時30分

##### 診療時間

午前9時～正午

持ち物 健康保険証、医療費受給者証、診療費など



### 在宅当番医 診療時間 午前9時～正午、午後1時～5時

#### 11月

22日(日)	あいちリハビリテーション病院 リハ・整・内・脳外	☎52・9001 江原町西柄
23日(祝)	工藤眼科クリニック 眼	☎75・3753 亀沢町
29日(日)	三村医院 耳・気	☎56・0220 住吉町3丁目

#### 12月

6日(日)	みどりまち心療内科 精・心内	☎54・0010 緑町3丁目
13日(日)	黒部眼科 眼	☎62・2340 西幡豆町
20日(日)	なかざわ記念クリニック 整	☎54・3115 寄住町洲田
23日(祝)	湯口眼科医院 眼	☎57・2078 桜木町4丁目

### 救急医療情報センター(☎54・1133)

24時間対応で、受診可能な医療機関を紹介します。

### 小児救急電話相談(☎#8000、☎052・962・9900)

夜間に、お子さんの急病について相談に応じます。

受付日時 毎日午後7時～翌朝午前8時

## 編集雑記

今号4ページで紹介した「赤馬の径」と同様に、はず夢ウォーク「三河の海と船溜コース」・「里山と展望の三ヶ根コース」も「新日本歩く道紀行100選シリーズ」に認定されました。はず夢ウォークは、幡豆地区内の名鉄の駅をスタート・ゴールとする5つのウォーキングコースです。各駅にはガイドマップも設置されているため、いつでも楽しめます。電車を利用して、さわやかな秋の1日を過ごしてみたいかがでしょうか。(ゆ)

### 【西尾市役所】

URL (パソコン) <http://www.city.nishio.aichi.jp/>  
(携帯電話) <http://www.city.nishio.aichi.jp/mob/>

E-mail [nishio@city.nishio.lg.jp](mailto:nishio@city.nishio.lg.jp)

- 本 庁 ☎0563・56・2111 (代表)  
〒445-8501 西尾市寄住町下田22
- 一色支所 ☎0563・72・7111 (代表)  
〒444-0492 西尾市一色町一色伊那跨61
- 吉良支所 ☎0563・32・1111 (代表)  
〒444-0596 西尾市吉良町荻原川畑20
- 幡豆支所 ☎0563・62・5511 (代表)  
〒444-0798 西尾市西幡豆町仲田14-2



バーコード対応の携帯電話などで読み取ると「モバイル@西尾市役所」が閲覧できます。