

NISHIO

2015

10/16

No.1384

いつだって、**読書日和**

10月27日(火)~11月9日(月)は

読書週間です

詳しくは、2ページをご覧ください。

CONTENTS

トピックス	02
観光information	06
伝えよう！防災のココロ／キッズアルバム	07
お知らせ	08
市民病院通信／市民病院Q&A	12
図書館なび／児童館だより	13

保健ガイド (Guia de saúde)	14
※内容の一部をポルトガル語で表記しています。 Algumas informações de saúde estão em português.	
市民相談	16
みんなの情報ガイド	17
休日診療案内	18

さあ、図書館へ行きましょう

問 西尾市立図書館 (☎56・6200)

『いつだって、読書日和』10月27日(火)〜11月9日(月)は読書週間です

読書の秋、本を読むのに最適な季節になりました。さあ、図書館へ行きましょう。

図書館ってどんなところ？

市内には**本館**と**分館**合わせて4つの図書館と6か所の**配本所**があり、本の貸し出しや返却、予約などができます。**予約本受け取り館**では、本の返却や予約した本の受け取りができます。

開館時間と休館日は？

図書館の開館時間は、本館は午前9時〜午後7時、分館は午前9時〜午後6時です。休館日は、月曜日(祝日は開館)、館内整理日(本館のみ)、特別整理期間、年末年始です。

図書館には何があるの？

一般書(実用書・小説・全集)や児童書(子ども向けの本

どうやって利用するの？

どなたでも館内で本を読ん

紙芝居)、雑誌、視聴覚資料(DVD・CD)、新聞、住宅地図、参考図書(事典)、郷土資料などがあります。

本を借りる場合は「貸出力」が必要で、県内に在住または在勤、在学の希望者に発行されます。ただし、自動車運転免許証などの本人確認書類が必要です。

貸出冊数と貸出期間は？

1人20点まで借りることができます。ただし、雑誌と視聴覚資料は、それぞれ5点までです。

貸出期間は15日間です。貸出期間内であれば、その本に予約が入っていない場合に、貸出延長を申し出た日から一度のみ、15日間延ばすことができます。

棚にない本を借りたいのですが？

図書館の棚にない本をお探しの場合は、カウンターへお申し出ください。係員が探します。

予約とリクエストとは？

借りたい本が貸し出し中または市内の他館にある場合は、予約を受け付け、その順番に貸し出します。ホームページからも申し込みできます。借りたい本が市内の図書館にない場合は、リクエストを受け、購入するか、または他市町の図書館から借りてお貸しします。ただし、要望にお応えできない場合もあります。

他館にある本を、近所の図書館で受け取りたいのですが？

予約するときに、受け取りたい館名を申し出ることにより、他館から取り寄せることができます。

借りた本はどこへ返すの？

本を返却する場合は、貸し出し館に限らず、どの館でも返却でき、**返却窓口**や**返却ポスト**でも返すことができます。

市内図書館関連施設

図書館(本館)

西尾市立図書館

図書館(分館)

一色学びの館、吉良図書館、幡豆図書館

配本所

寺津・米津・福地・三和・室場の各ふれあいセンター、吉良児童館

予約本受け取り館

西野町・鶴城・横須賀の各ふれあいセンター

返却窓口

中央・八ツ面・矢田の各ふれあいセンター、吉良町公民館

返却ポスト

市役所、総合福祉センター、勤労会館、本館、分館(本館、分館は閉館時のみ)

お子さんの図書館デビューを支援します 子育て世代も気楽に図書館へ

■ブックスタート事業

4か月児健康診査の時に絵本などが入った「ブックスタートパック」と「赤ちゃん絵本を楽しむ体験」をプレゼントする事業で、赤ちゃん保護者が、絵本を介して心ふれあう時間を持つきっかけを届けています。

■おはなし会・親子タイム

市内4つの図書館では、赤ちゃんが楽しめる「おはなし会」を毎月開催しています。また、絵本相談なども行っていますので、ぜひ親子で図書館をご利用ください。

赤ちゃんの泣き声などが気になり図書館の利用を見合わせていた方は、「親子タイム」をご利用ください。授乳やおむつ換えの場所もあります。



第29回にしお福祉まつりを開催

福祉活動に関わるボランティアグループや、総合福祉センターの施設を広く知っていただき、福祉を身近に感じてもらうため、第29回にしお福祉まつりを開催します。ぜひ、お越しください。

時10月25日(日) 午前9時30分～午後2時

場総合福祉センター

※名鉄西尾駅から徒歩約7分。六万石くるりんバス東廻り線「福祉センター」下車

内右表のとおり

他①駐車場に限りがありますので、公共交通機関をご利用ください ②午前9時から30分間隔で、市役所と会場を結ぶシャトルバスを運行します。



場所	内容
正面玄関前	西尾太鼓演奏(午前9時30分)、おたのしみ広場、模擬店(各種飲食物の販売)、車いす体験、デイサービス紹介・体験など
1階	西尾東高等学校ブラスバンド部演奏・ピエロショーなど(午前10時10分)、赤い羽根・共同募金普及コーナー(赤い羽根作品コンクール優秀作品展示ほか)、えびせんべい販売、ファミリーサポートセンターコーナーなど
2階	シルバー人材センター趣味の作品展、要約筆記体験、点字体験、障害者スポーツ体験、喫茶スペース、身体障害者福祉センター作品展、菓子パン・うどん・焼き芋の販売など
3階	ふれあい芸能発表会(午前10時10分)、音訳体験、ボランティア相談、血圧測定、心肺蘇生法体験、リサイクルバザーなど
4階	皿回し体験(午前10時30分)、福引き抽選会(午後1時)、呈茶コーナー、こどものひろば、手話体験、赤十字活動啓発、災害時要援護者支援の啓発、傾聴コーナー、アクティにしおPRコーナー、スポーツ吹矢体験など

問第29回にしお福祉まつり実行委員会事務局(☎56・5900/総合福祉センター市社会福祉協議会内)

アクティにしおまつり2015を開催

アクティにしお(にしお市民活動センター)や西尾の市民活動を広く知っていただくため、アクティにしおまつり2015を開催します。

今年は「見てみよう! やってみよう! 元気いっぱい」と題して、親子で楽しめるイベントもたくさん用意していますので、ぜひお越しください。

時11月15日(日) 午前10時～午後3時

※荒天中止

場アクティにしお

※名鉄西尾駅から徒歩約12分。六万石くるりんバス市街地線「鶴城会館」または西廻り線「歴史公園北」から徒歩約5分

内▶ステージイベント…アクティにしおで活動する団体が、フラダンスや合唱などを発表します。

▶作品展示…アクティにしおの登録団体が、水墨画や絵画、手芸、絵手紙、写真など、さまざまなジャンルの力作を展示します。

▶団体PR・体験コーナー…アクティにしおの登録団体が、日ごろの活動成果をPRしたり、親子で楽しめるさまざまな体験コーナーを開催したりします。

▶出店・飲食コーナー…キッチンカーが出店します。

他会場に駐車場はありませんので、公共交通機関または、西尾本町駐車場や老人の家鶴城会館駐車場、臨時駐車場をご利用ください。

問地域支援協働課市民協働担当(☎65・2178)

※開催当日はアクティにしお(☎56・3923)へ。



冬休みと28年度の児童クラブ入会児童を募集

●冬休みの入会児童

対保護者や同居の親族が、就労などにより保育できない小学1～4年生の児童で、冬休み期間の利用を希望する方

利用期間 12月24日(木)～28年1月6日(水)

保育時間 午前8時～午後6時30分の間で、保護者などの就労状況に応じて必要な時間

※午後6時～6時30分は延長保育となります。

保育場所など 右表のとおり

保育料 2,850円

※別途おやつ代500円が必要です。また、延長保育は別途500円が必要です。

申時11月6日(金)まで

他春休み以降の長期休暇の利用については、その都度募集します。

●28年度の入会児童

対保護者や同居の親族が、就労などにより下校後に保育できない小学1～5年生の児童で、通年利用を希望する方

保育時間 下校後～午後6時30分の間で、保護者などの就労状況に応じて必要な時間。土曜日や代休日、長期休暇(春・夏・冬休み)も保育します。

※午後6時～6時30分は延長保育となります。

保育場所など 右表のとおり

保育料 月額5,000円

※別途おやつ代月額1,000円が必要です。また、延長保育は別途月額500円が必要です。

申時11月20日(金)まで

※平日に都合の悪い方やポルトガル語の通訳が必要な方は、11月15日(日)午前9時～正午に、市役所多目的室(1階)で受け付けます。

他長期休暇のみ利用を希望する方は、別に申し込みが必要です。利用の申し込みはその都度募集します。

◆共通事項

申申請書に必要事項を記入の上、就労証明書などの必要書類を添えて、各児童クラブまたは子育て支援課へ。申請書は同クラブや同課に用意。市ホームページからもダウンロードできます。

他①就労や家庭の状況により、入会できない場合があります。

②申し込み多数により、希望のクラブに入会できない場合があります。

問子育て支援課子ども福祉担当 (☎65・2108)

クラブ名	土曜開設	場所	電話番号
中央児童クラブ	—	中央児童館内	57・5721
西小児童クラブ	○	西尾小学校内	57・4545
花ノ木児童クラブ	○	花ノ木小学校内	57・1651
八ツ面児童クラブ	○	八ツ面小学校内	54・1202
鶴城児童クラブ	○	鶴城小学校内	57・5699
くすの木児童クラブ	—	西野町小学校内	57・2273
米津児童クラブ	○	米津小学校内	57・7740
中畑児童クラブ	—	中畑小学校南	59・2554
平坂児童クラブ	—	平坂小学校内	59・8915
あすなる児童クラブ	○	矢田小学校内	59・2226
しおかぜ児童クラブ	○	寺津小学校内	58・1380
福地南部児童クラブ	○	福地南部小学校内	56・2690
ホクホク児童クラブ	—	福地北部小学校内	57・3171
室場児童クラブ	○	室場小学校内	52・1141
みつわ児童クラブ	—	三和小学校内	52・0085
一色中部児童クラブ	—	一色中部小学校内	72・3337
一色東部児童クラブ	○	一色東部小学校内	72・3225
一色西部児童クラブ	—	一色西部小学校内	72・7078
一色南部児童クラブ	—	一色南部小学校内	72・1952
よこすか児童クラブ	—	横須賀小学校内	35・2577
つひら児童クラブ	—	津平老人憩いの家内	35・3770
おぎわら児童クラブ	○	荻原小学校内	32・4667
きらっこクラブ	—	吉良保健センター内	32・1191
しらはま児童クラブ	—	白浜小学校内	32・4050
はずっ子クラブ	—	幡豆小学校内	62・6766
はずっ子クラブ東	○	東幡豆小学校内	62・7033

●民間児童クラブ

社会福祉法人せんねん村が、矢曾根町地内に児童クラブを開設しています。対象は花ノ木・矢田の各小学校区で、小学6年生までの児童が利用できます。詳しくは、直接お問い合わせください。

問せんねん村キッズクラブ (☎53・5553)



佐久島小・中学校「しおかぜ通学生」を募集

市内の小・中学生を対象に、佐久島小・中学校への来年度の入学希望者を「しおかぜ通学生」として募集します。

佐久島小・中学校では、豊かな自然環境や島に住む皆さんとの温かいふれあいの下、基本的な生活習慣の定着と確かな学力を身に付けるため、一人一人が主役となる少人数授業を実施しています。



島民ふれあい大運動会

対次の要件を全て満たす方

- ①市内に住所を有し、居住している方
- ②自宅から学校までの登下校に責任を持てる方
- ③原則として1年以上の通年通学の意思を持っている方
- ④学校の教育方針を理解し、P T A活動に参加協力できる方

定▶新小学3年生＝4人 ▶新小学4年生＝1人
 ▶新小学5年生＝4人 ▶新小学6年生＝2人
 ▶新中学1年生＝1人 ▶新中学2年生＝1人

通学方法 市営渡船

※児童・生徒の渡船料は、市が全額補助します。

申時11月19日(木)まで

●説明会

時11月6日(金) 午後4時

場一色支所第4会議室(1階)

●体験入学(体験入学の参加は必須)

時12月3日(休)

問学校教育課庶務担当(☎65・2177)

教育委員会委員長に高須氏、同委員に尾崎氏を新たに任命

10月1日に開催された市教育委員会臨時会で、教育委員会委員長に高須京子氏が選出されました。任期は10月1日から1年間です。また、教育委員会委員の磯部雅弘氏が、9月30日で任期満了となったため、市議会9月定例会で同意を得て、後任委員に尾崎まゆみ氏が任命されました。任期は、10月1日から31年9月30日までの4年間です。

問教育庶務課庶務担当(☎65・2172)



高須京子氏(下町)



尾崎まゆみ氏(東幡豆町)

人権擁護委員に松井氏を新たに委嘱

人権擁護委員の任期満了に伴い、新たに松井博恵氏が法務大臣から委嘱されました。任期は3年です。

●人権擁護委員

地域住民の中から、人格識見が高く、広く社会の実情に通じ、人権擁護について理解のある方を市区町村長が推薦し、法務大臣が委嘱した方です。



松井博恵氏
(一色町)

●人権擁護委員の仕事

市民の皆さんの人権が侵されないように注意すること。もし、人権を侵された人がいた場合には、相談相手になって救済すること。人々の間に正しい人権の考え方を広め、自由人権思想の啓発に努めることなどです。

●人権相談

毎月、人権相談を行っています。人権問題などで困りの方は、気軽にご相談ください。

問市民課戸籍担当(☎65・2100)



SLの一般公開と写生大会の表彰式



C12型230号蒸気機関車の一般公開と、市内の小・中学生による写生大会の特選受賞者表彰式を行います。

時11月3日(祝) 午前9時～午後3時
(表彰式は午前9時30分)

場西尾公園SL展示場前(総合グラウンド隣/山下町)

●入賞者の作品展示

時11月5日(木)～11日(水)

場道の駅にしおノ山



三ヶ根山イルミネーション

眼下に広がる夜景とイルミネーション、
星空のコラボレーションをお楽しみください

●オープニングイベント

時11月1日(日) 午後4時

内トワイライトコンサートなど

●イルミネーションの点灯

時11月1日(日)～28年1月11日(祝) 午後5時～8時

◆共通事項

場三ヶ根山スカイライン山頂駐車場周辺

※三ヶ根山スカイラインは有料道路です。

第26回かぼちゃサミットに 出品するかぼちゃを募集

大きいかぼちゃや重いかぼちゃ、変わった形のかぼちゃなどが全国から集まる「第26回かぼちゃサミット」に出品するかぼちゃを募集します。

12月22日(火)の冬至の日にサミットの表彰式が行われ、寄せられたかぼちゃは、当日振る舞われるかぼちゃしるこにも利用されます。

申10月17日(土)～11月18日(水)に、かぼちゃを持参の上、直接妙善寺(ハズ観音かぼちゃ寺/東幡豆町)へ。



防災 伝えよう！ のココロ

— 西尾市は
犠牲者ゼロを
目指します —

≡≡≡ もっと身近に！ もっと楽しく！ 防災川柳 ≡≡≡

問 危機管理課防災担当 (☎65・2137)

防災川柳・第5弾

「防災」を考えるきっかけづくりとして、防災川柳を募集したところ、多数のご応募をいただきました。皆さん、ありがとうございます。今月号も優秀作品を発表します！

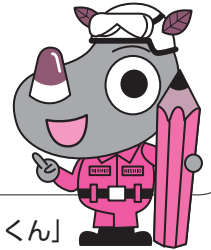
伊藤梨彩さん (米津町)

わたしの家
ぼうさいマップで
かくにんを

■ 防災川柳・優秀作品

地震・津波ハザードマップ（防災マップ）を全世帯に配布して半年が経ちましたが、皆さんご覧になりましたか。

ハザードマップには、命を守るための情報がたくさん掲載されています。家族で一緒に見て、地域の危険度や避難場所などを確認しましょう。先日防災訓練でお会いした方は、いつも目に留まるよう自宅のリビングに、アイドルグループのポスターと並べて貼っているそうです。また、地域の危険箇所を探し歩いて、オリジナルの「防災マップ」を作ることも防災に役立ちます。



市防災マスコット「ぼうさいくん」



河東 和ちゃん
(高河原町)

平成25年4月生まれ
どこでも、誰にでも笑顔でごあいさつするな一ちゃん。すてきだよ。



宮地 莉子ちゃん
(寺津町)

平成26年3月生まれ
りこちゃんがいるだけでみんなハッピー♡楽しい毎日をありがとう。



神谷 芽那ちゃん
(吉良町)

平成25年10月生まれ
お兄ちゃんが大好きな芽那。かわいい笑顔で元気に成長してね♡



鈴木 来琉くん
(一色町)

平成26年4月生まれ
お兄ちゃんのまねして元気に遊ぶ来琉の成長がみんな楽しみだよ。



村松 新太くん
(楠村町)

平成26年4月生まれ
食いしんぼうの三男新太。新太に家族みんな癒やされています。



田中 よつ葉ちゃん
(一色町)

平成26年4月生まれ
寝顔まで笑顔のよつちゃん。パパとママの夢見てるといいなあ〜。



朝岡 大喜くん
(熊味町)

平成26年4月生まれ
大ちゃん♡お姉ちゃん
と笑顔いっぱい元気い
っぱいに大きくなあれ。



池田 芽依ちゃん
(伊藤三丁目)

平成25年4月生まれ
お兄ちゃんが大好きな
芽依ちゃん♪ 2人仲
良く大きくなってね☆

キ
ツ
ズ
ア
ル
バ
ム

お知らせ

催し

第2回創業キホン塾

対 創業を予定している方や、創業して間もない方

※市外の方も参加できます。
内 時 創業の心構えからビジネスプランの作成まで、創業に必要な基礎知識やノウハウを体系的に学びます。

▼第1回：11月7日(土)「夢を実現させよう！ 創業は自己実現の最終形」

▼第2回：11月14日(土)「創業にはビジネスプランが つきものだ」

▼第3回：11月21日(土)「ビジネスプランを発表しよう」

▼第4回：11月28日(土)「先輩にホントのところを聞いてみよう」

時 各回午前10時～午後5時
場 市役所51会議室（5階）
定 10人（先着順）

※無料

申 申込用紙に必要な事項を記入の上、直接または電話、ファクスで西尾信用金庫企業支援部（☎56・7126 / FAX 56・7783）へ。申込用紙は同金庫各店舗と商工観光課に用意。市ホームページからもダウンロードできます。
問 商工観光課商工担当（☎65・2168）

「新米の食べ比べ」と「ご飯に合うおかず」の料理教室

対 市内在住または在勤の方
時 11月25日(水) 午前10時～午後1時30分

場 吉良町公民館

内 西尾産新米の品種を食べ比べて、好みのお米を見つけて、好みの食材で、今話題の「乳和食」のおかずやデザートも作ります。

定 20人

¥1000円（材料費含む）

講 県農村生活アドバイザー協会西三河支部 四ツ葉ドリ

申 10月30日(金)までに、直接またはファクス、Eメールで農林水産課農畜産担当

（☎65・2135 / FAX 57・1322 / ✉nousui@city.nishio.lg.jp）へ。電話での

申し込みはできません。申込期限内に定員を超えた場合は抽選

箱ずし作り

対 市内在住の方

時 11月18日(水) 午前9時30分～午後0時30分

場 一色町公民館

内 牛乳パックを使って、昔ながらの箱ずしを作ります。

定 15人（先着順）

¥600円

講 健康づくりボランティア

一色食育グループ

申 10月23日(金)から、電話で吉良保健センター（☎32・3001）へ。

こんにゃく作り

対 市内在住の方

時 11月20日(金) 午前10時～正午

場 吉良保健センター

内 地元を生芋からこんにゃくを作り、こんにゃく料理も作ります。

定 25人（先着順）

¥500円

講 健康づくりボランティア

地産地消フッキングクラブ

申 10月23日(金)から、電話で吉良保健センター（☎32・3001）へ。

いきものふれあいの里の催し

11月

☎52・0266

●里山散策

彩る里山ウォーキング

時 11月15日(日) 午前9時30分～11時30分

内 園内のセンターゾーンとサブゾーンを散策しながら、里山の秋を発見します。

定 30人（先着順）

※無料

講 河江喜久代氏

持 動きやすい服装、水筒、帽子

申 11月1日(日)～14日(土)

●竹林の整備

竹パンを焼いてみよう

時 11月22日(日) 午前9時30分～午後1時

内 竹林整備のために竹を間伐し、

その竹を使って「竹パン」を作ります。

定 25人（先着順）

¥200円（4歳以上）

講 にしお環境市民塾

持 作業のできる服装、軍手、長靴

申 11月8日(日)～21日(土)

●体験学習会

秋の恵を食そう～芋掘り～

時 11月29日(日) 午前9時30分～午後1時

内 サツマイモ掘りを体験した後、サツマイモを使った料理を作ります。

定 30人（先着順）



▶中学生以上=200円

▶小学生=100円

講 中根賢次郎氏

持 作業のできる服装、軍手、長靴、エプロン

申 11月15日(日)～28日(土)

◆共通事項

集合場所 ネイチャーセンター

申 電話でいきものふれあいの里へ。ただし、11月23日(祝)以外の月曜日と11月4日(水)・24日(火)・25日(水)を除く。

他 ①小学生以下のお子さんが参加する場合は、保護者同伴でお越しください。②この催しはAEL環境学習ラリーの対象です。詳しくはお問い合わせください。

第12回山野草展・花のスケッチ展

時 10月24日(土)・25日(日) 午前9時～午後9時
 ※25日(日)は午後4時まで
場 米津ふれあいセンター
内 山野草100点、花のスケッチ20点を展覧します。

¥ 無料
問 米津ふれあいセンター(☎54・4593)

読み聞かせにおすすめの絵本を紹介します

対 読み聞かせをしている方や、これから始めたい方
時 11月11日(水) 午前10時～11時30分
場 一色学びの館
内 小学生や園児などへの読み

聞かせにおすすめの、冬の本や新刊本、シリーズ本などを紹介します。
定 30人(先着順)
¥ 無料
申 10月24日(土)から、直接一色学びの館(☎72・3880)へ。25日(日)からは電話でも申し込みできます。

天体観望会

時 11月7日(土)・21日(日)
 ▼太陽観望会：午後1時～3時
 ▼夜間観望会：午後6時30分～8時30分
 ※荒天中止
場 寺津ふれあいセンター
内 太陽の黒点やプロミネンス、月、天王星、海王星、星団、二重星などを観察します。

¥ 無料
他 ①事前申し込みは不要 ②

岩瀬文庫 市民ギャラリー案内

問 文化振興課庶務担当(☎56・6660/岩瀬文庫内)

期間・イベント名

- 10月27日(火)午前11時～11月1日(日)午後4時…福水会作品展
- 11月3日(祝)正午～8日(日)午後4時…ラ・ラ・プーケ シャドウボックス作品展
- 11月10日(火)午後1時～15日(日)午後4時…西尾文化協会 写真部展
- 11月17日(火)正午～22日(日)午後3時…若葉会 水墨・墨彩画習作展

開館時間 午前9時～午後5時
休館日 月曜日。月曜日が祝日の場合は火曜日も休館
入場料 無料
その他 市民ギャラリーへの展示を希望する方は、利用したい週の月の6か月前の月始めまでに、直接岩瀬文庫へ。先着順。

夜間観望会に中学生以下のお子さんが参加する場合は、保護者同伴
問 寺津ふれあいセンター(☎58・1177)

市民囲碁大会

時 11月15日(日) 午前9時受け付け、9時45分対局開始
場 福地ふれあいセンター

¥ ▼高校生以上 2000円
 ▼小・中学生 1000円
 ※食事代など
申 10月27日(火)～11月13日(金) 午前9時～午後4時
 ※土曜日の午後と日曜日、11月2日(月)・4日(水)・9日(月)を除く。

申 直接または電話で西尾文化協会(☎56・5757/文化会館内)へ。

災害ボランティア講座

対 市内在住または在勤で、災害時の地域防災活動に関心のある方
時 11月28日(土) 午前10時～正午
場 総合福祉センター第6集会所(4階)

内 災害時に発生する問題をイエスかノーで判断するクイズクイズを体験します。
定 30人(先着順)

¥ 無料
講 西尾防災リーダー会
申 10月26日(月)～11月13日(金) 午前9時～午後5時に、直接または電話で市社会福祉協議会(☎56・5900/総合福祉センター内)へ。ただし、土・日曜日、祝日を除く。

福祉

男性のためのごらばん教室

運動器の機能が低下している方、またはその恐れのある方が、個人の状況に合わせた運動の方法を学ぶ教室です。
対 65歳以上79歳以下(11月12日現在)の男性で、次の5つのうち3つ以上に該当すると思われる方。ただし、過去に参加したことがある方を除く。
 ①階段を手すりや壁を伝わらずに上れない ②椅子に座った状態から何もつかまらずに立ち上がれない ③15分続けて歩けない ④この1年間に転んだことがある ⑤転倒に対する不安が大きい。

時 11月12日～28年3月31日の

木曜日 全16回 午前9時30分～11時30分
場 ホワイトウェイブ21
内 筋力トレーニングやストレッチ体操を行います。
定 10人(先着順)
¥ 1000円(傷害保険料)
申 10月29日(木)までに、直接または電話で長寿課地域支援事業担当(☎65・2120)へ。

潜在保育士の保育体験

対 保育士資格を有する方で、現在保育園などで働いていない方
時 11月13日(金) 午前10時～午後1時15分
場 三和保育園

内 保育士の仕事に関心を持っていただくため、オリエンテーションや保育見学、給食体験、質疑応答を行います。希望する方には就労相談も行います。

定 15人程度
¥ 2400円(給食代)
申 10月20日(火)～30日(金)に、保育士証を持参の上、直接子ども課指導担当(☎65・2112)へ。

出産支援金制度

妊産婦世帯の経済的負担を軽減し、安心して出産できる環境を整えるため、市独自で出産支援金を交付します。

- ① 22年4月1日以降（旧幡豆郡3町で生まれた子は23年4月1日以降）に生まれた子の父（子の出生前に離婚した方を除く）または母で、次の①～③を全て満たす方
- ② 生まれた子の住民登録が市内にあること
- ③ 親の住民登録が、子の生まれる3か月以上前から市内にあること

③ 該当する出産に対し、各医療保険者から出産育児一時金などが支給されている、または支給が確定していること

※法で定められた期限を過ぎてから出生や住民異動などを届け出た場合や、住民登録に実体がない場合など、不適当と認められる場合は対象になりません。

交付金額 46万円から各医療保険者から支給される出産一時金など（附加給付金を含む）を差し引いた額

申請 出生届を提出後、申請書に必要事項を記入の上、必

要な書類を添えて、直接または郵送（返信用封筒）で保険年金課国民健康保険担当（☎65・2103）へ。申請書・返信用封筒は同課または市民課、各支所に用意。

室場保育園で一時保育を始めます

市内在住で、生後6か月以上就学前の児童

利用開始日 11月2日（月）
保育時間 ▼月～金曜日 午前8時～午後4時 ▼土曜日 午前8時～正午

※日曜日、祝日、年末年始は休みです。

保育期間 ▼3歳未満児 11月19日以内 ▼3歳以上児 11月14日以内

※最長6か月で、定員に余裕があれば更新可能です。

内 保護者の傷病や入院、事故、育児疲れ、不期就労、求職活動などにより、家庭で保育を受けられない児童を緊急・一時的に保育します。

▼3歳未満児 11日当たり2000円 ▼3歳以上児 11日当たり1000円
※1日300円程度の給食費は実費負担です。

申請 利用月の前月20日までに、申込書に必要事項を記入し、運転免許証や保険証など市

内の住所登録が分かる書類を持参の上、直接室場保育園（☎52・1147）へ。

11月の献血

時場

▼11月1日（日） 午前9時30分～11時30分、午後1時～3時30分：一色町公民館（い

つきき文化のまつり会場）
▼11月3日（祝） 午前10時～11時30分、午後1時～4時：
グエルサウオーク西尾

▼11月8日（日） 午前9時30分～11時30分、午後1時～4時：吉良町コミュニティ公園（ぎらまつり会場）
☎65・2114

問 福祉課社会福祉担当（☎65・2114）



28年度保育園・幼稚園臨時職員

●クラス担任

対 保育士資格または幼稚園教諭資格を有する方や取得見込みの方

定 20人程度

勤務時間 月～金曜日
▼保育園クラス担任：午前

8時30分～午後5時
※早番、土曜日勤務あり
▼幼稚園クラス担任：午前8時30分～午後5時
※早番勤務あり

賃金 月額21万9000円

※通勤費は月額4400円支給

●養護担当

対 看護師資格を有する方
定 若干名
勤務時間 月～金曜日 午前8時30分～午後5時

賃金 月額25万円
※通勤費は月額4400円支給

●延長保育業務
対 保育士または幼稚園教諭、養護教諭、教諭、看護師、保健師の資格を有する方や取得見込みの方

定 20人程度
勤務時間 月～金曜日 午後3時30分～6時30分
※一部勤務時間の延長や土曜日勤務あり

賃金 時給1070円
※午後5時以降1338円。通勤費は日額2000円支給

●早期保育業務
対 保育士または幼稚園教諭、養護教諭、教諭、看護師、保健師の資格を有する方や取得見込みの方

定 10人程度

勤務時間 月～金曜日 午前7時30分～10時の間で2時間
賃金 時給1070円
※午前8時30分まで1338円。通勤費は日額2000円支給

●休日保育業務
対 保育士資格を有する方
定 3人程度
勤務時間 日曜日・祝日 午前7時30分～午後1時または午後0時30分～6時30分

賃金 時給1445円
※通勤費は日額2000円支給

◆共通事項
勤務場所 市内の公立保育園、公立幼稚園
採用予定日 28年4月1日

選考方法 面接
面接日 11月20日（金）
面接場所 市役所
提出書類（各1通）①履歴書

②資格証明書（保育士証、幼稚園教諭免許状など）の写しまたは資格取得見込み証明書 ③健康診断書（検査項目：身体計測・血圧・尿検査・胸部X線）

申請 10月20日（火）～11月4日（水）に、提出書類を持参の上、直接子ども課指導担当（☎65・2112）へ。

他 賃金は制度改正により変更となる場合があります。

市民病院の職員(看護師)

対昭和45年4月2日以降生ま
 れで、看護師の免許を有す
 る方

定5人程度

採用予定日 28年1月1日

選考方法 面接

面接日 11月24日(火)

面接場所 市民病院講堂(2階)

提出書類(各一通) ①受験申
 込書 ②学業成績証明書

③卒業証明書 ④身体検査

書(1年以内に受診したもの)

⑤資格証明書の写し

申問10月19日(月)～11月16日(月)

午前8時30分～午後5時に

提出書類を持参の上、原則

として本人が直接市民病院

管理課職員担当(☎56・3

177)へ。ただし、土・

日曜日、祝日を除く。

他募集要項と受験申込書は市

民病院管理課に用意。市民

病院ホームページからもダ

ウンロードできます。

おわびと訂正

広報にしお10月1日号
 4ページ「成年後見セン
 ターを開設します」に掲載
 しました「啓発講演会」の
 記事で、開演時間に誤り
 がありました。正しくは次
 のとおりです。おわびし
 て訂正します。

午後1時開演

西尾市社会福祉協議会 臨時職員

採用職種 総合福祉センター
 管理員

対高校卒業程度の学力を有し、
 パソコンの基本操作ができ
 る方で、夜間などの変則勤
 務が可能な方

※身体障害者の方は、自力
 で通勤でき、介助者なし
 で職務を果たすことができ
 る方に限ります。

内総合福祉センターの管理や
 受付事務など

定1人

勤務時間など 夜間を含め週
 25時間程度の変則ローテ
 ション勤務

賃金 時給930円

採用予定日 12月1日

選考方法 面接

面接日時 11月4日(水) 午後
 1時30分

面接場所 総合福祉センター

提出書類 受験申込書

申問10月16日(金)～30日(金)午前
 8時30分～午後5時15分に

提出書類を持参の上、直接

市社会福祉協議会(☎56・

5900)／総合福祉センタ
 ー内へ。ただし、土・日

曜日を除く。

他選考要項・受験申込書は同

協議会に用意

その他

就学援助制度

お子さんが市内の小・中学
 校へ就学するのに経済的な理
 由でお困りの保護者に、学用
 品費などを援助する制度です。
 ①生活保護を受けている方
 ②生活保護の停止や廃止、

市民税が非課税など、援
 助が必要と認められる方

内学用品費や通学用品費、校
 外活動費、新入学用品費、
 修学旅行費、学校給食費、
 医療費、クラブ活動費、生
 徒会費、PTA会費を援助
 します。

※生活保護費を含むものを
 除く。

申請期限 12月10日(木)

※年度当初から援助を希望
 する方は、必ず期限まで
 に申請してください。

申 申請書に必要な事項を記入の
 上、お子さんが在学する学
 校へ。申請書は市内の小・
 中学校と学校教育課に用意

申請書に不備がある場合、
 認定されないことがあります。

問 学校教育課庶務担当(☎65
 ・2177)

情報通信

■土地改良区賦課金納期限

矢作川南部土地改良区賦課金等
 (後期分)、高橋用水土地改良区賦
 課金(後期分)、吉良土地改良区賦
 課金(後期分)の納期限は11月2
 日(月)です。口座振替は10月27日(火)
 に引き落としを行いますので、残
 高をご確認ください。問幡豆水利
 事務所総務課徴収係(☎56・2340)

■税を考える週間(11月11日～17日)「税の役割と税務署の仕事」

●児童・生徒の習字・作文展時11
 月11日(休)午後1時～17日(火)午後3
 時場内ヴェルサウォーク西尾(高
 島町)…西尾・一色・吉良地区分、

ポータウンミュー(西幡豆町)…
 幡豆地区分●税金展時11月15日(日)
 午前10時～午後3時場ヴェルサウ
 ゴーク西尾内税理士による無料税
 務相談会、絵はがき作品展示、似
 顔絵作成、税金クイズ問西尾税務
 署(☎57・3111)

■愛知県最低賃金は時間額 820円に改正されます

愛知県最低賃金は10月1日から
 時間額820円に改正されました。
 県内の事業場で働く常用、臨時、
 パートなど全ての労働者に適用さ
 れます。日給制、月額制の労働者
 の場合は、時間当たりの金額に換
 算して最低賃金の時間額820円と
 比較します。問岡崎労働基準監督
 署西尾支署(☎57・7161)

■県立岡崎高等技術専門学校「電気 系保全技術」スキルアップ講座

対技能検定電気系保全技術を習得
 したい方時12月5日(土)午前9時10
 分～午後4時30分、6日(日)午前9
 時10分～午後3時40分内電気系保
 全作業に必要な知識や技能(欠陥
 の種類、シーケンス知識、PLC
 の各種命令、修復作業)の習得定
 15人¥5,324円(テキスト代含む)
 申問11月12日(休)までに、講座名・
 氏名・生年月日・郵便番号・住所
 ・電話番号・職業を記入の上、往
 復はがきまたはEメールで県立岡
 崎高等技術専門学校に職者訓練担当
 (☎0564・51・0775/〒444-0802
 岡崎市美合町平端24/✉okazaki-
 senmonko@pref.aichi.lg.jp)へ。

市民病院通信

市民公開講座



これまでの記録

- 第1回 (4月24日)
「アトピー性皮膚炎と皮膚バリア機能、スキンケア」名古屋大学大学院医学部皮膚科教授 秋山真志氏
- 第2回 (5月16日)
「乳癌治療の流れについて」市民病院外科部長 (乳腺内分泌外科) 和田応樹
「乳癌の早期発見について」国立病院機構名古屋医療センター乳腺科医師 森田孝子氏
- 第3回 (7月11日)
「癌について ちょっと勉強してみませんか？」市民病院外科部長 (消化器外科) 藤竹信一／「大腸疾患に対する外科治療の最前線～標準治療から最新治療～」名古屋大学大学院医学系研究科消化器外科学講師 中山吾郎氏
- 第4回 (9月12日)
「心疾患と動脈硬化について」市民病院診療情報部長 (循環器内科) 齋藤誠

市民病院では、地域の皆さんに市民病院を知っていただき、健康管理に役立てていただくことを目的に、著名な大学教授や当院医師による市民公開講座を開催しています。事前申し込みは不要で、参加費は無料です。会場は市民病院2階の講堂で、定員を超えた場合は、別会場で聴講できます。

これまでに開催した講座の内容は、左上のとおりで、皆さんの関心の高い疾病をテーマとしています。講座のアンケート結果では「すぐく分かりやすかった」「とてもためになった」など

今後の予定

- 第5回 (12月12日(土) 午前10時～11時)
「西尾で認知症になったら」市民病院精神科部長 川崖拓史
- 第6回 (28年2月27日(土) 午後1時30分～3時)
「腰椎症について」市民病院副院長 (整形外科) 齋藤晴彦／「ロコモティブシンドローム―長寿と健康の不都合な関係―」名古屋大学医学部附属病院長・名古屋大学大学院医学系研究科整形外科教授 石黒直樹氏

のご意見を多くいただいています。今後の予定は、左下のとおり
「認知症」
「ロコモティブシンドローム」などをテーマに講座を開催します。専門の医師が皆さんの疑問にお答えします。ぜひ、ご参加ください。
市民病院管理課 (☎56・3171)



市民病院 Q & A

Q インシデントという言葉をよく聞きますが、アクシデントとどう違うのですか？

医療安全管理室長 高須照美

A 市民病院医療安全管理指針の中に記載がありますが、アクシデントは、患者さんの病気そのものではなく、医療行為によって引き起こされた障害のことをいいます。インシデントは、患者さんに新たな治療が必要となることはなかったが「ヒヤリ」としたり「ハット」したりした体験のことをいいます。インシデントをそのままにしておくと類似した事象が再度発生したり、大きな事故につながってしまったりする可能性があります。そこで当院では、全職員を対象として、インシデント・アクシデント報告をすることになっており、医療安全報告システムを活用して、リアルタイムに情報の収集を行っています。そして、報告された内容に関係者で確認・検討を行い、改善対策を立案し、実施・評価することで再発防止に努めています。今後も全職員が情報の共有を行い、協力をして、患者さんやご家族に安心で安全な医療を提供できるよう取り組んでいきます。



市民病院医療安全管理室 (☎56・3171)

図書館ナビ

Library Navi

おすすめの新刊

キング牧師とローザ・パークス

著…ラファエル・フリエル/汐文社

人種差別のひどいアメリカ南部の町で、キング牧師やローザ・パークスをはじめとする黒人たちが、バスのボイコット運動を始めた。黒人差別の歴史を変えるために…



11月の映写会

館名	対象	日時	タイトル
西尾市立図書館	小学生以下	14日(土) 午前10時30分	おばけのラーバン1
	中学生以上	14日(土) 午後2時	最後の忠臣蔵 上巻
一色学びの館	中学生以上	28日(土) 午前10時	BALLAD
	小学生以下	28日(土) 午後2時	ヘンゼルとグレーテル
吉良図書館	小学生以下	21日(土) 午後1時30分	化けくらべ
	中学生以上	21日(土) 午後2時30分	冬構え
幡豆図書館	小学生以下	7日(土) 午前11時	日本の昔ばなし いもころがし ほか
	中学生以上	7日(土) 午後2時	終着駅



全館共通 2日(月)・9日(月)・16日(月)・30日(月)
 各館 西尾市立図書館 (☎56・6200) …19日(木)
 一色学びの館 (☎72・3880) …なし
 吉良図書館 (☎32・3400) …なし
 幡豆図書館 (☎62・6588) …なし

11月のおはなし会

団体名など	対象	日時
▼西尾市立図書館		
おはなしの会きらら	園児・小学生	7日(土) 午前11時
おはなしドキドキ	0～4歳児	10日(火)・24日(火) 午前10時30分
水曜おはなし会	どなたでも	4日(水)・11日(水)・18日(水)・25日(水) 午後3時30分
よちよちさんのおはなし会	0～2歳児	12日(木)・26日(木) 午後3時30分
ピョピョおはなし会	0～3歳児	6日(金)・20日(金) 午前10時30分
▼一色学びの館		
土曜日のおはなし会	園児・小学生	7日(土)・14日(土) 午前10時30分 21日(土) 午後3時
めそっこランド	2～3歳児	12日(木) 午前11時
ラッコランド	0～1歳児	19日(木) 午前11時
▼吉良図書館		
おはなしキラキラ	0～4歳児	4日(水)・18日(水) 午前10時30分
ひよこランド	2～4歳児	11日(水)・25日(水) 午前10時30分
よみきかせ会	園児・小学生	1日(日) 午前10時30分
土曜お話し会	園児・小学生	14日(土) 午前10時30分
おはなしくるりん	園児・小学生	18日(水) 午後4時30分
▼幡豆図書館		
幡豆よみきかせの会	園児・小学生	8日(日)・22日(日) 午前10時30分
いちごおはなし会	0～1歳児	24日(火) 午前10時45分
おはなしぴょん	2～3歳児	3日(木) 午前10時45分
はずっこおはなし会	園児以上	21日(土) 午前11時

児童館だより 11月

内容	対象	日時など
▼中央児童館 (☎57・5661)		
ちびっこ集まれ…ふれあい遊び	0歳	5日(木) 午前11時～11時30分
ちびっこ集まれ	0～3歳	11日(水)…リズム遊び 12日(木)…身体測定 毎週火・金曜日…手遊び 毎週水曜日…体操 午前11時～11時30分
ちびっこ集まれ…おりがみ	0歳～小学生	毎週土・日曜日、祝日 午前11時～11時30分、午後1時30分～2時
おもしろ遊び…和太鼓	小学生	21日(土) 午後2時～2時30分
チャレンジ	小学生	毎週火～金曜日 午後4時～4時30分
▼幡豆児童館 (☎63・0131)		
ちびっこ集まれ	0～3歳	4日(水)・18日(水)…リズム遊び 11日(水)…絵本、手遊び 25日(水)…ごっこ遊び 午前10時30分～11時
手形をとろう	0～3歳	12日(木) 午前10時30分～11時
ストラックアウトで遊ぼう	年少～小学生	8日(日) 午後2時～3時
ドミノで遊ぼう	年少～小学生	21日(土) 午後2時～3時

- 就学前のお子さんが参加する場合は、保護者同伴でお越しください。
- 詳細は各施設に、直接お問い合わせください。
- 児童館全般については、子育て支援課こども福祉担当 (☎65・2108)へ。

内容	対象	日時など
▼一色児童センター (☎74・2800)		
ちびっこ集まれ	0～3歳	11日(水)…リズム遊び 18日(水)…親子体操 午前10時30分～11時
うずまきジャンケン	年少～小学生	21日(土) 午後2時～3時
イクメン応援キャラバン隊 ドラムサークルであそぶ	3～10歳	22日(日) 午後1時30分～3時 ※要予約
誕生会	0～3歳	26日(木) 午前11時～11時15分 ※要予約
▼吉良児童館 (☎32・1191)		
ちびっこ集まれ	0～3歳	6日(金)…リトミック 13日(金)…読み聞かせ 20日(金)…親子体操 27日(金)…クリスマス工作 午前10時30分～11時
ちびっこ集まれ…ペビーほっとタイム	3か月～ハイハイ	4日(水)・18日(水) 午前10時30分～10時45分
ピースで作ろう	年少～小学生	21日(土) 午後2時～3時
お父さんと遊ぼう	小学生未満	7日(土) 午前10時30分～11時
きらきらクエスト	小学生	毎週月・水・金曜日 午後3時～4時45分

対象 時日時 受付時間 場所 内容 定員
持ち物 申込み その他 注意事項


予防接種

- ①指定医療機関に予約をして予診票兼接種依頼書（以下予診票）を持参の上、接種可能期間内に接種してください。期間外は定期予防接種として接種することはできません。市外の医療機関での接種を希望する場合は、市が発行する連絡票が必要です。
- ②申し込みや問い合わせをする場合や、接種の際には、必ず母子健康手帳をご用意ください。
- ③予診票がない場合は、母子健康手帳を持参の上、各保健センターにお越しください。

予 防 接 種 名	対 象	そ の 他 ・ 注 意 事 項
ヒブ Vacina Hib	生後2か月～5歳未満のお子さん	
小児肺炎球菌 Vacina pneumocócica pediátrica	生後2か月～5歳未満のお子さん	他対象者には生後2か月ごろに予診票を郵送します。
BCG	生後3か月～1歳未満のお子さん	注ジフテリア百日せき破傷風ポリオ（4種混合）の1期追加について、25年3月以前に生まれた対象者には、1期初回3回接種を終えて1年1か月後に、予診票を郵送します。
ジフテリア百日せき破傷風ポリオ（4種混合） Vacina Quádrupla(coqueluche, difteria, tétano e poliomielite inativada)	●1期初回 生後3か月～7歳半未満のお子さん ●1期追加 1期初回3回接種を終えた後、1年を経過した7歳半未満のお子さん	
ジフテリア百日せき破傷風(DPT)・不活化ポリオ Vacina triplice(coqueluche, difteria e tétano)・Poliomielite	●1期初回 1期初回3回接種が終わっていない7歳半未満のお子さん ●1期追加 1期初回3回接種を終えた後、1年を経過した7歳半未満のお子さん	他対象者は個別接種用の予診票が必要です。1期追加について、26年度に初回3回接種を受けている方は、3回目接種を終えて1年1か月後に予診票を郵送します。 注DPTワクチンの販売が順次終了します。DPTワクチンで接種を進めている方は、早めに接種してください。4種混合で接種できる場合がありますので、各保健センターへお問い合わせください。
水痘（水ぼうそう） Catapora	●1回目 1歳～3歳未満のお子さん ●2回目 1回接種を終えた後、6か月を経過した3歳未満のお子さん	他対象者には生後2か月ごろに予診票を郵送しました。 注26年8月以前に生まれた対象者で、予診票が交付されていない方は、各保健センターへお問い合わせください。
麻しん風しん（MR） Vacina dupla(sarampo e rubéola)	●1期 1歳～2歳未満のお子さん ●2期 21年4月2日～22年4月1日生まれのお子さん（年長児相当）	他対象者には生後2か月ごろに予診票を郵送しました。 他対象者には4月に予診票を郵送しました。
日本脳炎 Encefalite Japonesa	●1期初回 3歳～7歳半未満のお子さん ●1期追加 1期初回2回接種を終えた後、おおむね1年を経過した7歳半未満のお子さん ●1期末了者 特例対象者（7年4月2日～19年4月1日生まれ）のうち、1期3回接種を終えていない20歳未満のお子さん ●2期 特例対象者（7年4月2日～19年4月1日生まれ）のうち、1期3回接種を終えている9歳～20歳未満のお子さん	他3歳の誕生月の翌月に予診票を郵送します。 他対象者には申し込み手続き後、予診票を郵送しますので、電話で各保健センターに申し込んでください。1期追加について、26年度に初回2回接種を受けている方は、2回目接種を終えて1年1か月後に予診票を郵送します。 注接種可能期間の切れた予診票は使用できません。
ジフテリア破傷風（DT） Vacina dupla(difteria e tétano)	●2期 15年4月2日～16年4月1日生まれのお子さん（小学6年生）	他対象者には4月に予診票を郵送しました。
子宮頸がん予防 Vacina contra o câncer cervical ou do colo do útero (HPV papilomavirus humano)	中学1年生～高校1年生相当の女子	注現在、国の勧告に基づき、ワクチンの接種を積極的にはお勧めしていません。接種を希望する方には、接種同意書が必要になりますので、事前に連絡の上、各保健センターにお越しください。

暴風警報や東海地震注意情報（警戒警報）が発令中の場合

- ▶午前の事業…午前8時の時点で発令中の場合は中止
- ▶午後の事業…午前11時の時点で発令中の場合は中止
- ※代替日などはお問い合わせください。

☒はしか、水ぼうそう、とびひ、水いぼなどの感染症や発熱中のお子さんは、他のお子さんに感染する恐れがありますので、健診や予防接種などを受けることができません。

Outros:As crianças com sarampo, catapora e doenças contagiosas, não poderão aplicar vacina ou fazer os exames periódicos, pois pode passar para outras crianças que se encontram no local.

健診など

- ①西尾地区の方は西尾市保健センターで、一色・吉良・幡豆地区の方は吉良保健センターで受けてください。
- ②事前に配布した各健診問診票に必要な事項を記入の上、母子健康手帳と一緒に持ってお越しください。
- ③都合により受けられない場合は、1週間前までにご連絡ください。

健診名・持ち物	対象	西尾地区	一色・吉良・幡豆地区	内容
4か月児健康診査 Check-up para crianças com 4 meses de idade ☒バスタオル1枚	27年7月生	☒1日～11日生…☒時6日(金) ☒12日～24日生…☒時13日(金) ☒25日～31日生…☒時20日(金) ☒第1子…午後1時～1時20分、第2子以降…午後0時50分～1時10分	☒1日～15日生…☒時18日(水) ☒16日～31日生…☒時25日(水) ☒午後1時～1時10分	診察、測定、問診、離乳食ごっくん教室など
1歳児育児相談 Check-up para crianças de 1 ano ☒歯ブラシ	26年11月生	☒1日～17日生…☒時12日(木) ☒18日～30日生…☒時26日(木) ☒午後1時～2時	☒1日～20日生…☒時5日(木) ☒21日～30日生…☒時19日(木) ☒午後1時～1時10分	育児・歯科相談、測定、集団指導など
1歳6か月児健康診査 Check-up para crianças de 1 ano e 6 meses ☒歯ブラシ	26年3月生	☒1日～8日生…☒時4日(水) ☒9日～20日生…☒時11日(水) ☒21日～31日生…☒時18日(水) ☒午後1時～2時	☒1日～13日生…☒時10日(火) ☒14日～31日生…☒時17日(火) ☒午後1時～2時	診察、歯科診察、測定、問診、歯科相談、フッ素塗布など
2歳児歯科健康診査 Exame dental para crianças de 2 anos ☒歯ブラシ	25年9月生	☒1日～17日生…☒時9日(月) ☒18日～30日生…☒時30日(月) ☒午後1時～2時	☒16日(月) ☒午後1時～2時	歯科診察、測定、育児・歯科相談、フッ素塗布など
2歳6か月児歯科健康診査 Exame dental para crianças de 2 anos e 6 meses ☒歯ブラシ	25年3月生	☒27日(金) ☒午後1時～2時	☒4日(水) ☒午後1時～2時	歯科診察、歯科相談、フッ素塗布など
3歳児健康診査 Check-up para crianças de 3 anos	24年7月生	☒10日(火)・17日(火)・24日(火) ☒午後0時50分～1時40分	☒13日(金)・20日(金) ☒午後0時50分～1時20分	※健診月の前月に個別に通知します。

☒妊婦健診、子宮頸がん検診、妊婦歯科健診、産婦健診、乳児健診…母子健康手帳交付時に受診票を交付しています。転入などで受診票を持っていない方は、各保健センターにお問い合わせください。

教室・相談

●母子健康手帳交付と妊婦相談
☒毎週月～金曜日（祝日を除く）☒午前8時30分～11時30分☒各保健センター
☒母子健康手帳の交付と妊娠中の相談全般☒妊娠届出書☒都合の悪い方は、ご連絡ください。

●マタニティクラス
☒妊婦☒11月20日(金)☒午前9時40分～9時55分☒西尾市保健センター☒講話
②「母乳の話」、妊婦同士の交流など☒母子健康手帳☒開催日の前日までに、電話で西尾市保健センターへ。

●パパママ教室
☒妊娠6～9か月の妊婦とその夫☒11月15日(日)☒午前9時10分～9時25分☒西尾市保健センター☒講習（妊娠中・育児の話、夫婦の役割）、体験実習（もく浴・世話）☒20組（先着順）☒母子健康手帳、バスタオル1枚、筆記用具

☒11月2日(月)から、電話で西尾市保健センターへ。

●おめでとう相談
☒母乳・育児相談、測定など☒母子健康手帳、バスタオル

▶西尾地区…☒生後4か月までのお子さん☒11月10日(火)・27日(金)☒午前9時30分～11時☒西尾市保健センター

▶一色地区…☒1歳未満のお子さん☒11月11日(水)☒午前9時30分～11時☒一色健康センター

▶吉良地区…☒1歳未満のお子さん☒11月18日(水)☒午前9時30分～11時☒吉良保健センター

▶幡豆地区…☒1歳未満のお子さん☒11月25日(水)☒午前9時30分～11時☒幡豆いきいきセンター

●離乳食もぐもぐ教室
☒離乳食についての話など☒4か月児健診時または電話で各保健センターへ。

▶西尾地区…☒①27年4月1日～15日生☒②27年4月16日～30日生☒①11月

4日(水)②11月18日(水)☒午前9時30分～9時50分☒西尾市保健センター
▶一色・吉良・幡豆地区…☒27年4月生☒11月19日(木)☒午前9時30分～9時50分☒吉良保健センター

●さくらんぼクラブ
☒双子の親子または多胎妊娠中の妊婦☒11月17日(火)☒午前9時45分～10時☒吉良保健センター☒育児相談、母親同士の交流など☒事前申し込みは不要

●健康相談（育児相談・一般相談）
☒乳幼児の発達や育児の悩み。健康、栄養などの相談全般☒母子健康手帳
▶西尾地区…☒11月16日(月)☒午後1時30分～2時30分※医師による相談は2時から☒西尾市保健センター
▶一色地区…☒11月27日(金)☒午前9時30分～11時☒一色健康センター
▶吉良地区…☒11月2日(月)☒午後1時30分～2時30分☒吉良保健センター
▶幡豆地区…☒11月13日(金)☒午前9時30分～11時☒幡豆いきいきセンター

●相談は全て無料。先着順。相談日が祝日の場合は、原則お休みです。
●市役所の市民課・収納課・子ども課・福祉課には、ポルトガル語を話せる職員（臨時職員）がいます。
No dep.de registro civil,coletoria municipal,dep.infantil,dep.de assistencia social,trabalham funcionários que compreendem o idioma português.

時日時・期間 場場所 内主な相談内容 問問合先 予予約方法

年金相談 時場時▶市役所22B会議室…5日(木)▶吉良支所第1会議室…10日(火)▶市役所多目的室ABCDE…17日(火)・26日(木) 時午前10時～正午、午後1時～3時※午前8時30分受付開始内厚生・国民年金の相談※受け付け状況により、相談時間終了前でも受け付けを終了する場合あり問保険年金課国民年金担当 (☎65・2104)

行政評価苦情申立 時2日(月)・16日(月)午後1時30分～3時場市役所11相談室内市の苦情対応に納得できない場合の相談※予約制予問行政評価委員会事務局 (☎65・2155)

消費生活相談 時毎週月・木曜日午前9時～正午、午後1時～4時※受け付けは午後3時まで場市役所11相談室※2日(月)・16日(月)の午後は市役所13相談室内悪質商法や消費者トラブル、多重債務問題※予約制(1人1時間程度)予電話相談も可。多重債務相談は面談のみ問商工観光課商工担当 (☎65・2168)

労働相談 時17日(火)午後1時～4時場市役所11相談室内労働条件や解雇、賃金などの労働問題※予約制予前日の正午までに電話問商工観光課商工担当 (☎65・2168)

創業支援相談 時毎週月～金曜日午前8時30分～午後5時場市役所商工観光課内新規創業に関する相談問商工観光課商工担当 (☎65・2168)

市税夜間納税相談 時12日(木)午後6時～8時場市役所収納課内市税の納税に関する夜間の相談。納税も可問収納課徴収担当 (☎65・2129)

市税納税相談 時29日(日)午前8時30分～正午場行政情報コーナー内市税の納税に関する相談。納税も可問収納課徴収担当 (☎65・2129)

市民特別法律相談 時場時▶寺津ふれあいセンター…7日(出)▶市役所11相談室…10日(火)・24日(火)▶一色支所第1会議室…12日(木)▶幡豆支所第2会議室…19日(木)▶吉良町公民館会議室2…26日(木)時午後1時30分～4時内法律的専門知識を有する相談※予約制(1人30分以内)各日5人予10月16日(金)から直接または電話問市民課旅券担当 (☎65・2198)

司法書士法律相談 時13日(金)午後1時30分～4時場市役所11相談室内紛争の目的の価格が140万円以下の民事相談※予約制(1人30分以内)で5人まで予10月16日(金)から直接または電話問市民課旅券担当 (☎65・2198)

登記相談 時11日(火)午後1時～4時場市役所11相談室内土地などの売買や相続など問市民課旅券担当 (☎65・2198)

行政相談 時場時▶市役所11相談室…13日(金)▶幡豆支所第2会議室…20日(金)時午前10時～正午内国の仕事やその手続き、サービス全般に対する苦情や要望問市民課旅券担当 (☎65・2198)

人権相談 時場時▶吉良町公民館会議室2…6日(金)▶一色支所第1会議室…13日(金)▶幡豆いきいきセンター…20日(金)▶総合福祉センター…21日(土)時午後1時30分～4時※受け付けは午後3時30分まで内いじめ、虐待、セクハラなどの相談※一色支所・総合福祉センターは弁護士が同席問市民課旅券担当 (☎65・2198)

児童・生徒心配ごと相談 時毎週月～金曜日午前9時～午後4時場①中央ふれあいセンター②一色健康センター内小・中学生のいじめや不登校などの相談※面接相談可問児童・生徒支援センター (①☎57・0555/②☎73・4572)

育児・虐待相談 時毎週月～金曜日午前8時30分～午後5時場市役所家庭児童支援課内就園前のお子さんの発達や、育児全般、児童虐待※電話相談可問家庭児童支援課要保護児童担当 (☎56・3113)

育児相談 時毎週月～金曜日午前8時30分～午後5時場子育て支援センター(ハツ面保育園内)内就学前のお子さんの育児、生活習慣、心配ごとなど問子育て支援センター (☎57・2602)

DV相談 時毎週月～金曜日午前8時30分～午後5時場市役所家庭児童支援課内配偶者などからの暴力に関する相談※電話相談可問家庭児童支援課DV相談担当 (☎56・3113)

児童相談 時毎週月～土曜日午前9時～午後4時※土曜日は正午まで場市役所家庭児童支援課※土曜日は総合福祉センター相談室内児童の性格や家族関係、学校生活などの相談※電話相談可問家庭児童支援課児童相談担当 (☎56・0324)※土曜日は総合福祉センター(☎56・5900)

母子・父子家庭相談 時毎週月～金曜日午前8時30分～午後5時場市役所家庭児童支援課内母子・父子家庭の困りごとや自立生活に関する相談問家庭児童支援課母子・父子担当 (☎65・2179)

児童巡回相談 時場時▶吉良保健センター…19日(木)▶総合福祉センター…5日(木)時午前10時～午後3時内療育手帳に関する相談※予約制予問西三河福祉相談センター (☎0564・27・2779)

内職相談 時毎週金曜日午前10時～午後3時場総合福祉センター相談室内内職の紹介と事業所の登録問福祉課社会福祉担当 (☎65・2114)

障害者虐待相談 時毎週月～金曜日午前8時30分～午後5時場障害者虐待防止センター(市役所福祉課内)内障害者に対する虐待などの相談※電話相談可問障害者虐待防止センター (☎65・2117)

こころの相談 時毎週月～土曜日午前9時～午後5時※水曜日は正午まで場地域活動支援センターめだか工房内精神障害者と家族の困りごと問地域活動支援センターめだか工房 (☎54・6775)

知的障害者相談 時毎月第2水曜日午前9時～正午場総合福祉センター相談室内知的障害者と家族の困りごと問福祉課障害者福祉担当 (☎65・2113)

身体障害者相談 時毎月第1・第4月曜日午前9時～正午場総合福祉センター相談室内身体障害者と家族の困りごと問福祉課障害者福祉担当 (☎65・2113)

結婚相談 時毎週火曜日と毎月第1・第3日曜日午後1時～3時場総合福祉センター相談室内結婚相手の紹介※申込金500円と写真2枚が必要問市社会福祉協議会総務課 (☎56・5900)

がいこくじん 外国人 相談 時場▶6日(金)・20日(金)午後1時～4時…市役所11相談室▶29日(日)午前9時～正午…市役所多目的室内スペイン語、ポルトガル語、英語での生活上、行政上の相談問地域支援協働課市民協働担当 (☎65・2178)▶Dias 6 e 20…11Soudan-shitsu/13h às 16h/▶Dia 29…Tamokuteki-shitsu/9h às 12h/Consultas gratuitas para estrangeiros com problemas na vida diária em espanhol, português e inglês/Seção de Trabalhos Comunitário

※西尾警察署「困りごと相談☎57・0110」や名古屋法務局西尾支局「人権相談☎57・2622(毎週水・木曜日午前10時～午後4時)」、西三河県民生活プラザ「法律相談☎0564・27・0800(第2水曜日午後1時30分～3時/要予約)」もご利用ください。

みんなの**情報**ガイド

対象・応募資格 日時・期間 場所 内容 定員・募集人数
費用 講師 持ち物 申込・申請 その他 問合せ先

このコーナーは、市民の皆さんなどからの原稿を基に作成しています。どなたでも参加できる、費用が無料、申込期限などの期日の定めがないものは、対象、金額、期日を記載していません。紙面の都合で全てをお伝えできませんので、詳しくは各記事の問合せ先に確認してください。

■自然観察ハイキング

対小学生以上の方 時10月24日(土)午前9時～正午 場ネイチャーセンター(いきものふれあいの里内) 内万灯山へ花と生き物を探しながら歩きます。定30人 料100円 問西三河自然観察会 松山(☎090・7616・2613/刈谷市半城土西町)

■お寺ヨガでリラックス

場時▶唯法寺(順海町)…10月22日(休)・27日(火)、11月5日(休)・10日(火)・12日(休)・19日(休)・24日(火)▶矢田ふれあいセンター…10月29日(休)、11月8日(日)・22日(日)・26日(休)※1回ずつの受講もできます。時火曜日…午後2時30分、木曜日…午前10時、日曜日…午前9時30分、各75分間 内呼吸とともにポーズを取り、ココロとカラダをリフレッシュ 定各回15人 料1回1,200円(お茶付き) 申問各開催日の前日正午までに、Eメールで生田(✉naturel.peach1123@gmail.com/今川町)へ。

■親子の癒やし空間～w-l e a f～

対1歳6か月以上のお子さんとその保護者 時10月27日(火)午後1時30分～2時30分 場ハツ面ふれあいセンター 内キッズマッサージで子どもとふれあいます。定5組(先着順) 料500円 時バスタオルなど 申問10月24日(土)までに、Eメールまたはショートメールで鈴木(✉sugar-candy.ho.mme@docomo.ne.jp/☎090・2139・3760/市子町)へ。

■俳誌「若竹」創刊1000号記念 目で見る俳句100年展

時10月30日(金)～11月1日(日)午前10時～午後4時※11月1日(日)は午後3時まで 場文化会館展示室(3階) 内最近100年の有名俳人の条幅や色紙、短冊の総合展示 他若竹同人、物故同人、市内小・中学校と高等学校生徒の作品も展示 問高橋(☎59・8665/田貫三丁目)

■マーベラスハーモニー チャリティコンサート

時11月1日(日)午後2時 場昭林公民館(安城市安城町) 内バイオリンとピアノのコンサートです。料▶大人=1,000円▶高校生以下=500円※未就学児は無料 申当日午後1時30分から会場で入場券を販売 問磯貝(☎090・3950・3060/米津町)

■第47回西尾市民ゴルフ大会

対市内在住または在勤の社会人。ただし、アマチュアに限る。時11月21日(土) 場西尾ゴルフクラブ(一色町) 定240人(先着順) 料3,000円※プレー代は各自負担。申参加料を添えて、西尾ゴルフクラブまたは吉良カントリークラブ、市内の西尾信用金庫本・支店へ。問西尾ゴルフ協会(☎72・2111/西尾ゴルフクラブ内)

■吉良ライオンズ 献眼・献腎・献血活動

対18歳以上の方 時11月8日(日)午前9時30分～午後4時 場コミュニティ公園※きらまつり会場 内献眼・献腎の登録や献血の受け付けを行います。他参加者にはタオル・卵を贈呈します。※数に限りがあります。問吉良ライオンズクラブ(☎32・1141/西尾みなみ商工会内)

■大人の英会話・韓国語入門講座

時初回11月5日(休)▶韓国語…午後6時～7時15分▶英語…午後7時30分～8時45分※週1回で全10回 場文化会館 内基本から簡単な会話まで学びます。定各15人(先着順) 料3,000円※別途テキスト代2,000円 申問10月23日(金)から、電話で国際文化交流協会 前田(☎090・6489・2803/上矢田町)へ。

■器であじわう

時11月5日(休)午前11時～午後5時、6日(金)午前9時～午後2時 場尚古荘(歴史公園内) 内陶器やガラス、麻ひも、染め、植物アレンジなどの作品展 問せきずみ(☎080・3637・6077/一色町)

■へきなんたんトピア11月の催し

●ふれあい広場2015 時11月3日(祝)午前10時～午後3時 場電力館(碧南市港南町)など 内お遊びコーナー、発電所見学、働く車展示コーナーなど 問碧南火力発電所業務課(☎0566・48・5581)

●謎解き! 科学探検団 時11月15日(日)午前9時～午後3時30分 場電力館 内発電所探検ツアー、ゲーム、サイエンスショー 問電力館(☎0566・41・8500)

●絵手紙作品展 時11月1日(日)～29日(日) 場グリーンセンター多目的スペース(碧南市港南町) 内絵手紙作品を展示します。問ヒーリングガーデン(☎0566・48・7236)

■赤ちゃんくらぶ「ミニトマト」参加者募集

対よちよち歩きまでの赤ちゃんとその保護者 時隔週火曜日午前10時～11時30分 場鶴城ふれあいセンター 内ふれあい遊びや読み聞かせ、ベビーマッサージなど 料1回500円 時バスタオル、赤ちゃんの飲み物 問石川(☎56・4432/鎌谷町)

■楽しいハーモニカ

対18歳以上の方 時毎月第1・第3土曜日午後7時～9時 場中善楽器(鶴ヶ崎町) 料月額2,700円 申問西尾ハーモニカクラブ 一色 岸本(☎090・8474・1602/米津町)

■楽しみながら川柳はいかがですか

時毎月第2土曜日午前10時～正午 場総合福祉センター 内世相などを風刺します。定5人(先着順) 料月額800円(本代含む) 申問電話で下村(☎57・3978/上町)へ。

■公益社団法人日本3B体操協会 創立45周年イベント

時11月1日(日)午前10時30分～正午 場碧南市東部市民プラザ(碧南市照光町) 内3B体操を体験できます。問同協会 増尾(☎090・1827・9647/今川町)

■サンディファーマーズマーケット1周年記念祭

時11月1日(日)午前9時 場歴史公園二之丸広場 内毎月第1日曜日に開催する有機自然栽培を中心としたオーガニックマーケット 問堀井(☎080・6916・6730/吉良町)

■絵手紙グループへの会 創作展

時11月7日(土)・8日(日)午前9時～午後5時※8日(日)は午後4時まで 場文化会館展示場(2階) 問山下(☎56・0150/横手町)

■西尾さざ波コーラス 55周年記念演奏会

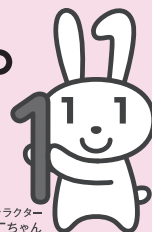
時11月15日(日)午後2時 場文化会館小ホール 内東日本大震災をテーマにした『つばてソング』を歌います。定352人 料800円 申問電話で鳥居(☎57・7023/寄住町)へ。

■二胡・ピアノ 秋の定期演奏会

時11月19日(休)午後1時30分開場、2時開演 場尚古荘(歴史公園内) 内歌も交え『秋桜』『風林火山』『蘇州夜曲』などをお届けします。定40人(先着順) 料1,800円 申問11月18日(休)までに、電話で竹内(☎090・8053・0334/羽塚町)へ。

【このコーナーに掲載する記事を募集】申し込みは所定の用紙に必要事項を記入の上、掲載を希望する号の前月の10日までに、直接またはファクスで秘書課広報担当(☎65・2159/FAX57・1313)へ。投稿用紙は同担当に用意。市のホームページからもダウンロードできます。ただし、紙面の都合により掲載できない場合もあります。営利目的や政治・宗教関係、特定の人や団体のみを対象とした記事などはお断りします。

あなたにも、マイナンバー。 はじまります。



平成27年
10月から
マイナンバーを
一人ひとりに
お届けします!

マイナンバー制度のお問い合わせは

0570-20-0178

マイナンバー

検索



休日診療案内 Consultas durante o feriado

※暴風警報や東海地震注意情報（警戒宣言）が発令中の場合などは、休診となります。

西尾市休日診療所 (☎55・0800)

熊味町小松島12 (西尾市保健センター西隣)

診療日 日曜日、祝日、年末年始

▶内科・小児科

受付時間

午前8時45分～11時30分
午後1時～4時30分

診療時間

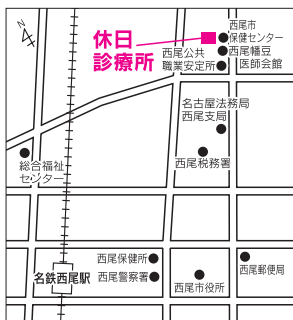
午前9時～正午
午後1時～5時

▶歯科

受付時間

午前8時45分～11時30分
診療時間 午前9時～正午

持ち物 健康保険証、医療費受給者証、診療費など



在宅当番医

診療時間 午前9時～正午、午後1時～5時

10月

18日(日)	藤井皮フ科 皮	☎54・4478 花ノ木町2丁目
25日(日)	加藤耳鼻咽喉科医院 耳・気・小・アレ	☎56・3309 矢曾根町赤地

11月

1日(日)	西尾病院 内・循内・消内・呼内・糖内・外・整 ・脳外・消・肛外・泌・麻・リハ・放	☎57・5138 和泉町
3日(祝)	加藤眼科医院 眼	☎56・3308 矢曾根町赤地
8日(日)	稲垣レディースクリニック 産・婦・小・内	☎54・1188 横手町北屋敷
15日(日)	深見クリニック 内・外・小・婦	☎72・2010 一色町松木島
22日(日)	あいちリハビリテーション病院 リハ・整・内・脳外	☎52・9001 江原町西柄
23日(祝)	工藤眼科クリニック 眼	☎75・3753 亀沢町

救急医療情報センター (☎54・1133)

24時間対応で、受診可能な医療機関を紹介します。

小児救急電話相談 (☎#8000、☎052・962・9900)

夜間に、お子さんの急病について相談に応じます。

受付日時 毎日午後7時～翌朝午前8時

編集 雑記

「〇〇の秋」といえば皆さん何を思い浮かべますか。読書、スポーツなどいろいろありますが、実りの秋もその一つ。神様に新穀の収穫を感謝するなど、秋は祭りが多く、市内でも各地域で行われます(10月1日号参照)。行楽の秋ですから、登山や味覚狩りなど遠方へ出掛ける方も多いと思いますが、秋祭りを通して、地元の魅力を見つめ直したり、伝統文化に触れて古き良き時代を感じたりするのもいいかもしれませんよ。(か)

【西尾市役所】

URL (パソコン) <http://www.city.nishio.aichi.jp/>
(携帯電話) <http://www.city.nishio.aichi.jp/mob/>

E-mail nishio@city.nishio.lg.jp

- 本 庁 ☎0563・56・2111 (代表)
〒445-8501 西尾市寄住町下田22
- 一色支所 ☎0563・72・7111 (代表)
〒444-0492 西尾市一色町一色伊那跨61
- 吉良支所 ☎0563・32・1111 (代表)
〒444-0596 西尾市吉良町荻原川畑20
- 幡豆支所 ☎0563・62・5511 (代表)
〒444-0798 西尾市西幡豆町仲田14-2



バーコード対応の携帯電話などで読み取ると「モバイル@西尾市役所」が閲覧できます。