

第2回 吉良サミット



12月13日(日) 午後1時～4時30分
文化会館 大ホール

詳しくは、4ページをご覧ください。

CONTENTS

トピックス	02
観光information	06
伝えよう！防災のココロ／キッズアルバム	07
お知らせ	08
健康通信／市民病院Q&A	12
図書館なび／児童館だより	13

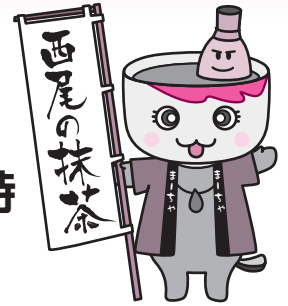
保健ガイド (Guia de saúde)	14
※内容の一部をポルトガル語で表記しています。	
Algumas informações de saúde estão em português.	
市民相談	16
みんなの情報ガイド	17
休日診療案内	18

同時開催！

トピックス
Topics

第24回

「西尾の抹茶」の日



時 10月10日(土)・11日(日)
場 文化会館

午前10時～午後4時

市の特産品である抹茶にふれる「西尾の抹茶」の日を開催します。抹茶工場見学ツアーや無料呈茶サービス、抹茶づくり体験など、盛りだくさんの内容です。

お問い合わせの上、ぜひお越しください。

問商工観光課商工担当 (☎65・2168)

西尾茶協同組合 (☎57・2261/西尾観光案内所内)

抹茶工場見学ツアー

時 午前10時30分～午後2時20分 (各日6便)

内 定期的に出発する専用バスで移動し、抹茶工場を見学します。所要時間50分

定 各便20人

¥ 無料。ただし、各日午前10時から総合案内で配布する乗車券が必要です。

抹茶づくり(石臼)体験

時 午前10時～午後4時

※受け付けは午後3時30分まで

場 市民広場

内 てん茶を石臼でひき、抹茶づくりを体験します。

定 各日300人(先着順)

¥ 無料

無料呈茶サービス (和菓子付き)

時 午前10時15分～なくなり次第終了

場 小ホールロビー

内 市内の小・中学生茶道部がもてなします。

定 各日1,000人(先着順)

ふりふり西尾の抹茶わた菓子販売

時 午前10時～なくなり次第終了

場 市民広場

内 西尾の抹茶を振り掛けたフワフワのわた菓子を販売します。

愛知西尾の抹茶キャッチコピー大賞

時 午前10時～午後4時

場 市民広場

内 全国から応募されたキャッチコピーの中から最優秀賞1点、優秀賞3点を、会場の皆さんの投票で決めます。最優秀賞に投票した方に、抽選で西尾の抹茶関連商品をプレゼントします。

西尾の抹茶キッズフォトコンテスト

時 午前10時～午後3時30分

場 市民広場

内 会場内で、お子さんが抹茶を飲んで元気にポーズしている写真を撮影し、掲示板に貼り出します。その中から優秀者を決め、入賞者にはすてきなプレゼントを差し上げます。自由参加のイベントです。

第5回

にしお産業物産フェア



時 10月10日(土)・11日(日)
場 文化会館

午前10時～午後4時

地元企業のPRや地元特産品の販売など、魅力いっぱいイベントです。お問い合わせの上、ぜひお越しください。

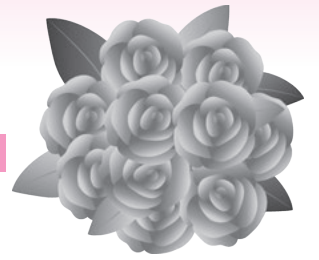
場内 ▶大ホールホワイエ…企業の製品などをPRする産業展 ▶大ホール…安城学園高等学校吹奏楽部の

特別演奏会(11日(日)のみ。午後1時開場、午後2時開演) ▶市民広場…特産品などを展示・販売する物産展、往年の名車集合、ちびっこ縁日、西尾のご当地キャラ大集合 ほか

問 西尾商工会議所 (☎56・5151/寄住町)

対象・応募資格 日時・期間 場所 内容 定員・募集人数
 費用 講師 持ち物・提出書類 申込・申請 その他 問合せ先

第32回全国都市緑化あいちフェア・サテライト会場 にしお都市緑化フェア



時 10月3日(土)～11日(日) **午前10時～午後4時**
場 歴史公園

「第32回全国都市緑化あいちフェア 花と緑の夢あいち」に併せて、約1万本の花や緑を楽しむことができる「にしお都市緑化フェア」を開催します。

鶴城丘高等学校の生徒が制作した創作花壇をはじめ、コンテナガーデンやモザイクカルチャー（花と緑による

立体的な園芸芸術）、季節を感じられるさまざまな花などを展示します。無料の茶道体験や花・鉢物の販売など、他にもたくさんの催しが行われます。お問い合わせの上、ぜひお越しください。

問 公園緑地課維持管理担当（☎65・2149）

▼3日(土)のタイムスケジュール

時間	イベント名
午前10時	オープニングセレモニー
午前10時15分	親子花壇制作
午前10時55分	カテキングショー
午前11時30分	子育て応援盛り上げ隊 歌と踊り
午後0時30分	カテキングショー
午後1時30分	フラダンス
午後2時	カテキングショー
午後2時30分	フラダンス
午前10時～午後4時	染め花、水墨画の展示 秋の特別編サクラ、ハナイチ
午前11時～午後4時	おもちゃ病院・工作教室

▼4日(日)のタイムスケジュール

時間	イベント名
午前11時	苗木プレゼント ※先着150鉢
午後2時	苗木プレゼント ※先着150鉢
午前10時～午後1時	ファーマーズマーケット
午前10時～午後3時	まちなかライブ
午前10時～午後4時	染め花、水墨画の展示 おもちゃ病院・工作教室



火縄銃の演武



徳川家康と服部半蔵忍者隊

▼10日(土)のタイムスケジュール

時間	イベント名
午前10時45分	マーチングバンド
午前11時	西尾鉄砲隊 火縄銃の演武
午後1時	チアダンスショー
午後1時30分	岩村城直姫隊 演武
午後2時	苗木プレゼント ※先着300鉢
午後2時30分	チアダンスショー
午前10時～午後4時	西尾城復元A R (拡張現実) アプリ体験 リフト車体験 子ども縁日 茶道体験 ※先着150人 鉢物・花の販売
午後1時～4時	アレンジフラワー体験 ※先着150人

▼11日(日)のタイムスケジュール

時間	イベント名
午前10時	苗木プレゼント ※先着100鉢
午前10時30分	鷹(たか) フライングショー
午前11時	徳川家康と服部半蔵忍者隊 ステージ
正午	バルーンアート
午後1時	徳川家康と服部半蔵忍者隊 ステージ
午後2時	バルーンアート
午後2時30分	展示花のプレゼント ※先着1,800鉢
午前10時～午後2時	アレンジフラワー体験 ※先着150人
午前10時～午後4時	バラの育て方教室 ※受講者75人にバラをプレゼント 手裏剣投げ体験・忍者衣装試着 西尾城復元A R (拡張現実) アプリ体験 リフト車体験 子ども縁日 茶道体験 ※先着150人 鉢物・花の販売



マーチングバンド



第2回吉良サミットを開催

吉良上野介義央公は、地元では名君と慕われながらも「忠臣蔵」では敵役として描かれ、汚名を着せられました。その名誉を回復するため、元禄赤穂事件ゆかりの自治体が集い、物語と歴史的事実の違いを全国に発信します。

時12月13日(日) 午後1時～4時30分(正午開場)

場文化会館大ホール

内▶アトラクション…吉良町内の小学校児童による「吉良さん学習発表」

▶プロローグ…岩瀬文庫学芸員による「元禄赤穂事件」の解説

▶第1部…徳川宗家18代当主徳川恒孝氏と上杉家17代当主上杉邦憲氏、市長による鼎談「元禄赤穂事件を問い直す」。司会は東京大学史料編纂所教授山本博文氏

▶第2部…元禄赤穂事件ゆかりの自治体首長によるパネルディスカッション「歴史輝くわがまち～過去、現在、そして未来へ～」



徳川宗家18代当主
徳川恒孝氏



上杉家17代当主
上杉邦憲氏



東京大学史料編纂所
教授 山本博文氏

定1,200人

¥無料

申参加申込書に必要事項を記入の上、秘書課秘書担当または各支所、岩瀬文庫、各ふれあいセンター・公民館、各図書館、西尾勤労会館、西尾観光案内所(名鉄西尾駅構内)へ。参加申込書は同施設などに用意。

他正午から抹茶の無料サービスを行います。

問秘書課秘書担当(☎65・2171)

歴史公園の指定管理者を募集

指定期間が満了するため、歴史公園の指定管理者を新たに募集します。

応募対象 法人その他の団体

※個人の応募はできません。

対象施設 歴史公園(旧近衛邸・尚古荘・丑寅櫓・鍬石門・お休み処伝想茶屋・二之丸広場・市民トイレ)

※お休み処伝想茶屋の経営は対象外です。

業務内容

- ①公園の施設など維持管理に関すること
- ②公園の利用許可に関すること
- ③公園の使用料収受に関すること
- ④その他教育委員会が必要とする業務

指定の期間 28年4月1日～33年3月31日(予定)

申10月1日(木)～8日(木)に、申請書に必要事項を記入の上、必要書類を添えて、直接文化振興課(岩瀬文庫内)へ。ただし、10月5日(月)を除く。

他詳しくは募集要項をご覧ください。募集要項は文化振興課で配布。市ホームページからもダウンロードできます。

●説明会

時9月24日(木) 午後2時

場岩瀬文庫研修ホール(地階)

申事前に文化振興課へ。

他現地説明会を併せて行います。

問文化振興課庶務担当(☎56・6660)



本丸丑寅櫓



旧近衛邸

西尾市防災基本条例(案)に対する意見を募集

災害に強い、安全で安心なまちづくりを推進するため「西尾市防災基本条例(案)」を策定しました。その内容を公表して、市民の皆さんから意見を募集します。

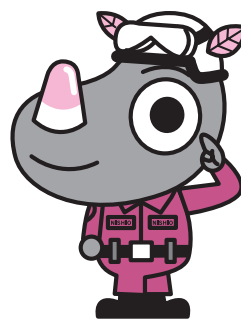
閲覧期間 9月16日(水)～10月15日(木)

閲覧場所 危機管理課、市役所行政情報コーナー(1階)、各支所、佐久島出張所、各ふれあいセンター(幡豆ふれあいセンターを除く)、一色町公民館、幡豆公民館

※市ホームページでも閲覧できます。

意見書の提出方法 住所・氏名・電話番号・意見を記入の上、直接または郵送、ファクス、Eメールで危機管理課防災担当(〒445-8501住所不要/FAX 53・7512/✉bousai@city.nishio.lg.jp)へ。

問危機管理課防災担当(☎65・2138)



図書館からのお知らせ

●無線LANインターネット接続サービスを開始

10月1日(木)から、西尾市立図書館(本館)内で、無線LANによる無料のインターネット接続サービスを開始します。貸出カードをお持ちの方は、事前登録することで、持ち込みのパソコンやスマートフォンなどで、ホームページの閲覧や電子メールの送受信をすることができます。ぜひ、ご利用ください。

●図書館長期末利用者の登録データを削除

適切な個人情報の保護・管理のため、過去5年間で一度も図書などを借りていない方のデータを削除します。利用者登録を削除された方で再度登録したい場合は、住所・氏名が確認できるものを持参の上、各図書館にお越しください。

問西尾市立図書館(☎56・6200)

第32回B & G水泳大会の参加者を募集

一色B & G海洋センターで、第32回B & G水泳大会を開催します。日頃の練習の成果を試すために参加してみませんか。

対市内在住または在勤、在学の方

時10月25日(日)

開始時間 ▶小学生以下・一般の部…午前9時30分

▶中学生・高校生の部…午後0時10分

種目 下表のとおり

¥1種目200円(傷害保険料を含む)

申9月16日(水)～10月4日(日)に、参加料を添えて直接一色B & G海洋センターへ。ただし、9月24日(木)・28日(月)を除く。

他参加種目は1人2種目まで

問スポーツ課振興担当(☎54・0002/総合体育館内)

種別	競技種目
小学生未満	25mビート板キック(ヘルパー付き)
小学1年生	25mビート板キック
小学2年生	25mビート板キック
小学3年生以下	25m自由形
小学4年生	25m自由形
小学4年生以下	25m背泳ぎ、50m自由形
小学5年生	25m自由形、25m背泳ぎ、50m自由形
小学5年生以下	50m平泳ぎ
小学6年生	25m自由形、25m背泳ぎ、50m自由形 50m平泳ぎ

種別	競技種目
中学生(2年生以下)	100m自由形、100m平泳ぎ、100m背泳ぎ 100mバタフライ、200m個人メドレー 200m自由形、200m平泳ぎ、200m背泳ぎ 200mバタフライ、200mメドレーリレー 200mフリーリレー
高校生(中学3年生を含む)	100m自由形、100m平泳ぎ、100m背泳ぎ 100mバタフライ、200mメドレーリレー 200mフリーリレー
一般30歳未満	25m自由形、50m自由形、50m平泳ぎ
一般30歳以上	25m自由形、50m自由形、50m平泳ぎ

三ヶ根山秋色フェスティバル

風光明媚な三ヶ根山頂で、秋の1日をお楽しみください

時10月3日(土) 午前10時～午後3時

場三ヶ根山スカイライン山頂駐車場

※三ヶ根山スカイラインは有料道路です。

内①アサギマダラマーキング大会 ②アマチュアバンドによる弾き語りやミュージック空手などの演奏ステージ ③地元特産品の展示即売 ④飲食物販コーナー ⑤お楽しみ抽選会 ⑥青空フリーマーケット ほか



アサギマダラマーキング大会

内アサギマダラを捕まえて、マーキングします。

定100人(先着順)

¥無料

申問9月29日(火)までに、住所・氏名・年齢・電話番号を、電話またはファクスで市観光協会(☎65・2169/ファクス7・1321/商工観光課内)へ。

他空きがあれば、当日でも参加できます。



アサギマダラってどんなチョウ?

アサギマダラは、羽を開くと10cmほどのチョウで、長い距離を移動することで知られています。春から初夏にかけて、日本列島を北上して産卵し、かえったチョウは夏山で過ごします。秋には南下して暖かい場所で産卵し、幼虫で越冬します。最長記録としては、和歌山県から香港まで、83日間かけて2,420kmもの距離を移動したことが確認されています。



アサギマダラの渡りは、避暑のためや天敵から逃れるためなど諸説あり、理由はいまだ解明されていません。謎多きチョウです。

毎年10月上旬から中旬にかけて、三ヶ根山や佐久島などにも飛来し、フジバカマやアザミの花にとまって蜜を吸い、休憩します。

マーキング調査とは

マーキング調査は、生物の行動や個体数を調べるために、個体に標識を付けて放し、再捕獲



する調査です。特に、アサギマダラの移動調査では、30年を超える実績があり、多くの成果が得られています。

三ヶ根山秋色フェスティバルでマーキングしたチョウが、1か月後に和歌山県の日高町や、約1,000kmも離れた鹿児島県の喜界島で再捕獲されたとの調査報告もあります。

アサギマダラのマーキングを行うイベントは、佐久島でも開催されます。



海を渡る蝶・アサギマダラ観察会



時10月24日(土) 午前10時～正午

場佐久島・弁天サロン

内最初にアサギマダラについての講義を受け、その後、観察地に移動してマーキングします。

※雨天時は講義のみ行います。

¥無料

講佐藤英治氏(動物写真家)

他事前申し込みは不要

問佐久島振興課(☎72・9607/一色支所内)

防災 伝えよう！ の ココロ

— 西尾市は
犠牲者ゼロを
目指します —

≡≡≡ もっと身近に！ もっと楽しく！ 防災川柳 ≡≡≡

問 危機管理課防災担当 (☎65・2137)

防災川柳・第4弾

「防災」を考えるきっかけづくりとして、防災川柳を募集したところ、多数のご応募をいただきました。皆さん、ありがとうございます。今月号も優秀作品を発表します！

■ 防災川柳・優秀作品

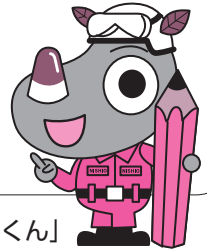
となり組

もしもの時は
声かけて

三輪佐恵子さん(宅野島町)

人は1人では生きていけません。それぞれの存在によって社会が成り立っています。災害発生時は「自分でできることは自分で対応」の自助が基本ですが、負傷した場合などは、自分だけでできることには限界があります。

災害はいつどこで起きるか分かりません。もしもの時、外出先や職場、学校など、その場その場でお互いに近くにいる人を助けることが大切です。普段できないことはいざという時でもできません。平時から、お互いさまの心を持ち、向こう三軒両隣で声を掛け合う習慣をつけましょう。



市防災マスコット「ぼうサイくん」

キ
ツ
ズ
ア
ル
バ
ム

 <p>國廣 颯太くん (大和田町) 平成26年3月生まれ 毎日、パパとママを笑顔にしてくれてありがとう♡ 颯太大好き♡</p>	 <p>鈴木 莉歩ちゃん (高河原町) 平成26年3月生まれ 元気いっぱい甘えんぼなりーちゃん。健やかに育ってね。</p>	 <p>山田 陽斗くん (楠村町) 平成25年3月生まれ 公園大好きお日様陽斗。笑顔いっぱい駆け回り元気に逞しくなあれ！</p>	 <p>岡田 弥奈ちゃん (寺津町) 平成26年3月生まれ 弥奈ちゃん。その笑顔で周りの人たちをいつもまでも幸せにしてね。</p>
 <p>小山 輝生くん (吉良町) 平成26年3月生まれ みんなを笑顔にしてくれるひかるくん。元気よく育ってね。</p>	 <p>奥村 悠斗くん (吉良町) 平成26年3月生まれ 周りを笑顔にさせちゃう悠斗。お兄ちゃんと仲良く大きくなあれ☆</p>	 <p>中村 蓮くん (つくしが丘4丁目) 平成26年3月生まれ わんぱく蓮くん♡パパとママの宝物☆これからも笑顔を見せてね。</p>	 <p>山本 勘太くん (戸ヶ崎5丁目) 平成26年3月生まれ よく食べ、よく笑い、よく動き、よく寝、元気に育てと母願ふ。</p>

お知らせ

催し

「女城主の里」恵那市 岩村町訪問バスツアー

対 市内在住の18歳以上の方
時 11月1日(日) 午前9時集合、
 午後4時30分帰着予定
集合場所 市役所北側駐車場
内 西尾藩ゆかりの里として、
 友好都市の提携を結んでいる
 岐阜県恵那市岩村町を訪
 問します。いわむら城下お
 かげ祭の見物や、町並みの
 散策などをします。

定 25人
¥ 無料。ただし、昼食や飲み
 物などは各自で用意
申 10月2日(金)までに、はが
 きに参加者全員の郵便番号
 ・住所・氏名・年齢・性別
 ・電話番号を記入の上、秘
 書課秘書担当(☎65・21
 71/〒445-18501
 住所不要)へ。当日消印有
 効。はがき1枚で2人まで

申し込み可。定員を超えた
 場合は抽選し、結果を10月
 16日(金)までに通知します。

岩瀬文庫講座「日本美 術にみる死の表現」

時 11月1日(日) 午後1時30分
 ～3時30分
場 岩瀬文庫研修ホール(地階)
内 岩瀬文庫が所蔵する「九相
 詩絵巻物」などをもとに、
 日本人の死生観を語ります。

定 70人程度
¥ 無料
講 共立女子大学教授 山本聡
 美氏
他 事前申し込みは不要。定員
 を超えた場合は、別室のモ
 ニターでの視聴となります。

西尾市資料館企画展 「戦いの装い その五」

時 10月1日(木)～12月18日(金)
 午前9時～午後5時
内 具足や兜、火縄銃などを展
 示します。

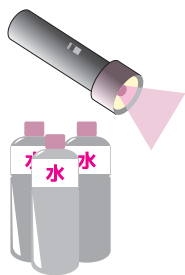
休 10月3日(土)、11月15日(日)
館 10月3日(土)、11月15日(日)
 午後1時30分
● 甲冑試着体験「君も武将に
 なる日」

時 11月1日(日) 午前10時～午
 後5時
場 旧近衛邸(歴史公園内)
問 文化振興課文化財担当(☎
 56・2459/岩瀬文庫内)

市国際交流協会 外国人 のための防災セミナー

対 外国籍の方(日本語が十分
 に理解できない方も参加
 可)、災害時の外国人支援に
 関心のある方(語学力不問)
時 10月18日(日) 午前10時～11
 時30分
場 総合福祉センターふれあい
 ホール(4階)
内 「避難」などの防災用語や
 災害発生時の初動対応、避
 難所の場所などを、ゲーム
 をしながら防災の基礎を学
 びます。日本で起きた地震
 や津波災害の映像も紹介し
 ます。

定 100人程度
講 危機管理課職員
申 10月15日(木)までに、市国
 際交流協会事務局(☎65・
 2178/地域支援協働課
 内)へ。



いきものふれあいの里の催し

10月

☎52・0266

●体験学習会

里山の花をスケッチしよう

時 10月4日(日) 午前9時30分～11
時30分

集 ネイチャーセンター

内 里山に咲くきれいな草花を画用
紙にスケッチします。

定 20人(先着順)

¥ 100円

講 石川利也氏

持 鉛筆、消しゴム、色鉛筆または
水彩絵の具

申 9月20日(日)～10月3日(土)

●米つくりⅡ

稲刈り、はざかけ体験をしよう

時 10月11日(日) 午前9時～正午

集 いきものふれあいの里

内棚田

内 稲を手で刈り、杭を組んだはざ
に掛けます。

定 50人(先着順)

¥ 無料

講 当園職員

持 作業手袋、長靴、作業のできる
服装

申 9月27日(日)～10月10日(土)

●米つくりⅢ

棚田米の脱穀をしよう

時 10月25日(日) 午前9時30分～正
午

集 いきものふれあいの里
内棚田

内 里山の棚田に干してある稲を足
踏み脱穀機で脱穀します。

定 50人(先着順)

¥ 無料

講 当園職員

持 作業手袋、長靴、作業のできる
服装

申 10月11日(日)～24日(土)

◆共通事項

申 電話でいきものふれあいの里
へ。ただし、9月24日(木)・25日
(金)・28日(月)、10月5日(月)・13日
(火)・14日(水)・19日(月)を除く。

他 小学生以下のお子さんが参加す
る場合は、保護者同伴でお越し
ください。この催しはA E L環
境学習ラリーの対象です。詳し
くはお問い合わせください。

岩瀬文庫 市民ギャラリー案内

問 文化振興課庶務担当
 (☎56・6660/岩瀬文庫内)

期間・イベント名

- 9月20日(日)午後1時～10月4日(日)正午…一色の文化遺産写真展
- 10月6日(火)午後1時～18日(日)午後4時…布絵の会・遊 作品展
- 10月24日(土)午前10時～25日(日)午後4時…蔵出し雑誌とポスター展

開館時間 午前9時～午後5時
 休館日 月曜日。月曜日が祝日の場合は火曜日も休館
 入場料 無料
 その他 市民ギャラリーへの展示を希望する方は、利用したい週の月の6か月前の月始めまでに、直接岩瀬文庫へ。先着順。

男性の料理教室

対 市内在住の男性の方
 時 10月20日(火) 午前10時～正午
 場 吉良保健センター
 内 初心者でもできるヘルシーなランチを作ります。
 定 16人(先着順)
 ¥ 500円
 講 健康づくりボランティア
 地産地消フッキングクラブ
 申 9月24日(木)から、電話で吉良保健センター(☎32・3001)へ。

生活習慣病予防料理教室

対 市内在住の方
 時 10月21日(水) 午前9時30分～午後0時30分
 場 一色町公民館
 内 季節の野菜を使った料理を作ります。
 定 15人(先着順)
 ¥ 600円
 講 那須阿弥氏、健康づくりボランティア
 一色食育グループ
 申 9月24日(木)から、電話で吉良保健センター(☎32・3001)へ。

オカリナ体験講座Ⅲ

対 市内在住または在勤の20歳以上の方
 時 10月23日(金)・30日(金) 全2回 午前9時45分～11時
 場 中央体育館会議室(1階)
 内 初心者でも分かるように、オカリナの持ち方から学びます。
 定 20人程度
 ¥ 無料

第34回市民音楽祭

時 10月4日(日) 午後1時開演
 場 文化会館大ホール
 出演(出演順) 西尾市民吹奏楽団、恵保育園めぐみコーラス、西尾合唱団、西尾さざ波コーラス、フェリーチエ、熊味保育園年長児、ライリッシュ・オカリナ会、KIRARA、鶴城丘高等学校音楽部、西尾フィルハーモニー管弦楽団
 ¥ 500円
 販売場所・問合せ先 西尾文化協会(☎56・5757/文化会館内)

文芸講演会

時 10月22日(木) 午後2時～3時30分
 場 西尾信用金庫本店会議室(寄住町)
 演題 蕪村と暁台の俳諧交流について

天体観望会

時 10月3日(土)・17日(土)
 ▼太陽観望会：午後1時～3時
 ▼夜間観望会：午後6時30分～8時30分
 ※荒天中止
 場 寺津ふれあいセンター
 内 太陽の黒点やプロミネンス、月、土星、天王星、海王星、星団、二重星などを観察します。
 ¥ 無料
 他 ①事前申し込みは不要 ②夜間観望会に中学生以下のお子さんが参加する場合は、保護者同伴
 問 寺津ふれあいセンター(☎58・1177)

大人のための折り紙講座「はらぺこ」作り

対 どなたでも。ただし、小学3年生以下のお子さんが参加する場合は、保護者同伴
 時 10月11日(日) 午前10時～11時
 場 一色学びの館

第32回全国都市緑化あいちフェアで西尾の抹茶をPR

時 10月17日(土)・18日(日) 午前10時～午後4時
 場 愛・地球博記念公園大芝生広場(長久手市)
 内 11月8日(日)まで開催されている全国都市緑化あいちフェアで、西尾文化協会茶道部が抹茶を行います。「西尾の抹茶」のおいしさを、来場者に広くPRします。
 ¥ 400円(呈茶券)
 問 西尾文化協会(☎56・57/文化会館内)
 他 西尾文化協会事務局で事前に呈茶券を購入できます。
 内 大人気の絵本「はらぺこあおむし」の主役(あおむし)を折り紙で作ります。
 定 15人(先着順)
 ¥ 無料
 申 10月1日(木)から、直接一色学びの館(☎72・3880)へ。2日(金)からは電話での申し込みもできます。



福祉

子育て支援センターよねづ「出張あそびの広場」

対 就園前のお子さんとその保護者

時 10月7日(水) 午前9時45分～11時15分

場 鶴城ふれあいセンター

内 親子で体操やふれあい遊びをします。子育て支援センター職員による手遊び、絵本の読み聞かせなどもあります。

¥ 無料
他 事前申し込みは不要

問 子育て支援センターよねづ (☎77・0182)

健口かむかむ教室

対 口腔機能が低下している方、またはその恐れがある満65歳以上の方で、次の①～③のうち2つ以上に該当すると思われる方。ただし、過去に参加したことがある方を除く。

- ① 半年前に比べて固いものが食べにくくなった
- ② お茶や汁物などでむせることがある
- ③ 口の乾きが気になる

時 10月20日～12月15日の毎週火曜日 全7回 午前10時～11時30分

場 吉良町公民館
内 歯と口の健康管理について学びます。お口の健康チェックや体操、講話など

定 10人程度(先着順)

¥ 無料

他 健康状態の確認をするため、事前に地域包括支援センターの職員が訪問します。

申 10月2日(金)までに、直接または電話で長寿課地域支援事業担当 (☎65・2120)へ。

市遺児手当9月期分を振り込みます

市遺児手当9月期分(4月～9月分)を9月30日(水)に振り込みます。金融機関でご確認

情報通信

■28年度准看護学校の学生募集

▶ 推薦入試日 (高校生・社会人) / 10月31日(土)午前10時**申**時 / 10月14日(水)～28日(水)**他**受験資格など詳しくは、お問い合わせください。**問**西尾幡豆医師会准看護学校 (☎54・2841 / 熊味町)

■東海三県一市グリーン購入キャンペーン

グリーン購入は、不必要な物は購入しないなど、地球にやさしい買い物のことです。キャンペーン参加店舗でエコ商品を購入しアンケートに答えると、エコ洗剤セットなどが当たる懸賞に応募できます。**● 関連イベント情報****時** 10月3日(土)・4日(日)**場** ヴェルサウォーク西尾 (高島町) **内** ステージクイズや体験型ブース、展示ブースなど**問** 県環境活動推進課 (☎052・954・6241)

■神経難病患者・家族の集い

● 講演「住み慣れた地域で自分らしく治療するために」**時** 10月20日(火)午後2時～4時**講** 安城更生病院神経内科在宅診療部長 杉浦真氏 **● 講話・実技**「心も体もリフレッシュ、家庭でできる体操を学んでみませんか!」**時** 11月4日(水)午後1時30分～3時30分**講** 石川健康院院長 石川裕基氏 **◆ 共通事項****場** 市内在住の神経難病治療中の方とその家族**場** 西尾保健所大会議室(寄住町) **定** 各20人(先着順) **¥** 無料**申** 9月30日(水)までに、電話で西尾保健所(☎56・5241)へ。

ご確認ください。
問 子育て支援課手当担当 (☎65・2109)

保健

高齢者のインフルエンザ予防接種の費用を補助します

インフルエンザ予防接種費用の一部または全部を補助します。今年からワクチンのウイルス対応が、3種類から4種類になりました。

対 接種日に65歳以上の方、または60歳以上65歳未満で心臓・腎臓・呼吸器の機能、またはヒト免疫不全ウイルスによる免疫の機能に障害(いずれも身体障害者手帳1級相当の障害)のある方

接種期間 10月1日(水)～12月31日(木)

接種場所 市内契約医療機関 ※詳しくはお問い合わせください。市ホームページにも掲載しています。

個人負担金 1500円。ただし、特別助成対象者(生活保護世帯・住民税非課税世帯)は、市が発行する証明書などを医療機関に提出すると無料になります。

※医療機関でお支払いください。
特別助成対象者証明書の発行場所
▼生活保護世帯…福祉課
▼住民税非課税世帯…各保健センターまたは各支所
※自動車運転免許証などの身分証明書を持参してください。同世帯以外の方が申請する場合は、委任状が必要です。

問 西尾市保健センター (☎57・0661)、吉良保健センター (☎32・3001)

楽しく脳トレ・筋トレ教室

対 市内在住の方

時 10月1日(水)・8日(木)・15日(水)・22日(水)、11月5日(水)・12日(水) 全6回 午後1時30分～3時30分

場 総合福祉センター第4・5集会室(3階)

内 前半はボールを使った筋トレなどを行い、後半はゲームなどで脳トレを行います。講健康づくりボランティアのゆびとまれ会員

定 25人

¥ 1200円(材料費を含む)

申 9月24日(水)から、直接または電話で西尾市保健センター (☎57・0661) へ。

第29回糖尿病のこころ

「あなたの生活習慣はどうですか？？」自分に合った方法で考えやってみよう」をテーマに開催します。

対 糖尿病を患っている方とその家族

時 10月17日(土) 午後1時30分～4時

場 市民病院講堂(2階)

内 講演「糖尿病ってどんな病気？」これならできるかも「食事の工夫」やリラックスマス体操、ミニ劇、クイズ、治療のための具体的な食事例の展示など

¥ 無料

他 午後1時～1時30分と休憩時間に、相談コーナーを開設します。

問 市民病院内科受付(☎56・3171)

募集

「高齢者趣味の作品展」の出品作品

対 市内在住で60歳以上の方

開催日時 11月19日(土)・20日(日) 午前9時30分～午後4時

※20日(日)は午後3時まで

場 総合福祉センターふれあいホール、第6集会室、技能習得室(4階)

種目 書(半紙以上)、手芸、民芸、ちぎり絵、絵画、工芸、短歌、俳句、写真、その他(盆栽など)、即売品(食品は不可)

¥ 無料

申込受付期間 9月16日(水)～10月30日(金)

問 西尾市立図書館(☎56・6200)

にしお本まつりで無料配布する本をご提供ください



10月24日(土)・25日(日)に開催する「第10回にしお本まつり」で、皆さんに本を無料でお譲りする「本のリサイクル市」を行います。このリサイクル市のために、ご提供いただける本を募集します。

受付期間 10月1日(木)～14日(水)

受付場所 西尾市立図書館

他 漫画や雑誌、汚れた本は受け付けできません。

問 西尾市立図書館(☎56・6200)

その他

他 ①作品は出品者が創作した新作で、未発表のものに限りです。
 ②出品数は1人1点で1種目のみ。ただし、短歌・俳句は2点まで可。
 ③即売品の出品数に制限はありません。

申 問 出品申込書に必要事項を記入の上、市社会福祉協議会(☎56・5900/総合福祉センター内)へ。出品申込書は同協議会に用意。

ごみ散乱防止市民行動週間

毎年10月1日～7日をごみ散乱防止市民行動週間とします。自宅の周りや町内で一斉清掃などを行い、ごみのない快適なまちづくりに努めましょう。期間中は、次のとおり施設を開場しますのをご利用ください。家庭系ごみは100kgまで無料で処分できます。

開場日 ▼10月3日(土)・4日(日)：クリーンセンター(☎34・8112)、平原地区一般廃棄物最終処分場(☎52・2106)

▼10月4日(日)：吉良地区一般廃棄物最終処分場(☎32・3636)

開場時間 午前8時30分～正午、午後1時～4時

問 ごみ減量課(ごみ減量担当) (☎34・8113/クリーンセンター内)

市詳細遺跡分布調査にご協力をお願いします

25年度から市内で遺跡の分布調査を開始し、昨年度は一色地区で調査を行いました。今年度は吉良地区で調査を行います。市が委託した調査員が、地域に出向き調査しますので、ご協力ください。

問 文化振興課文化財担当(☎56・2459/右瀬文庫内)

西三河 イベントだより

高浜のまつり

●おまんこ

法被に地下足袋姿の若者が、円形に組んだ馬場で、鈴飾りや造花を背負い疾走する馬に向かって飛びつき、人馬一体となって駆け回る勇壮なお祭りです。



時 10月3日(土)・4日(日) 午前8時～午後5時ごろ

場 春日神社・八剣社(高浜市春日町/名鉄三河高浜駅から徒歩約5分)

●射放弓

八幡社と神明社に「お弓奉納の儀」として約350年の歴史を誇るお祭りです。裃に大小の刀を差した武者姿の若者が、厳しい作法にのっとり、東西へ白羽の矢を放ちます。放たれた矢は、見学者が争うように拾い、破魔矢として家に飾る風習があります。

時 場 ▼10月10日(土)：八幡社(高浜市八幡町/名鉄吉浜駅から徒歩約5分) ▼10月11日(日)：神明社(高浜市芳川町/名鉄吉浜駅から徒歩約15分)

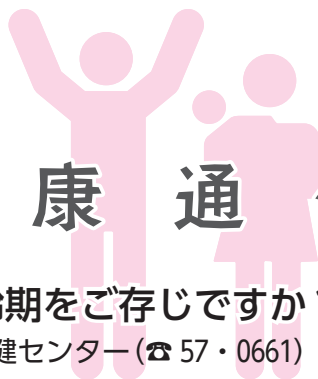
※ともに時間は日の出から午後2時30分ごろまで

他 公共交通機関をご利用ください。

問 高浜市文化スポーツグループ(☎0566・52・111)



健康通信



妊娠の適齢期をご存じですか？

西尾市保健センター (☎ 57・0661)

今回は、少子化の一因となっている晩婚化や晩産化を踏まえ、妊娠の適齢期についてお伝えします。

●晩婚化・晩産化の現状

平成25年の県の平均初婚年齢は、夫30・7歳、妻28・8歳でした。その35年前の昭和53年は、夫27・6歳、妻24・7歳でしたので、男女とも年齢が高くなつて晩婚化の傾向にあります。

また、出生児の母の年齢も晩婚化の影響により、昭和63年では、20歳代が約70%を占めていましたが、平成25年では、30歳以上が約60%を占めています。特に、35歳以上が20%を超えていることから、急速に晩産化が進んでいます。

●卵子と精子の老化

【卵子】母親の胎内にいる時に一生分の卵子が出来上がっています。胎児の時から多く、誕生するときには約200万個蓄えています。年齢とともに減少し、思春期・20歳の頃には20万〜30万個に、40歳前後には1万個になるといわれています。

【精子】思春期以降、男性の体内で新しく作られ続けます。1回の射精する精液の中には、2億〜5億個の精子があります。女性より緩やかですが、年齢と

ともに数が減ったり、運動機能が低下したりします。

●晩婚・晩産に伴うリスク

【不妊症】妊娠を望む女性と男性が、妊娠を試みて一定期間以上妊娠しない場合を、不妊症といいますが、その原因は、男性では「精子が少ない」「動きが鈍い」こと、女性では「卵子の老化」「排卵障害」などが考えられますが、原因が分からないことが多いです。不妊症の頻度は、20歳前半では6%ですが、40歳前半では64%と高くなります。

【流産】妊娠22週より前に妊娠が終わることをいいます。流産は妊娠12週までが多く、約80%を占めます。その原因は、胎児の染色体などの異常といわれています。流産は、全妊娠の約15%に起きていて、40歳代では約40%に上ります。

●妊娠の「医学的な適齢期」

卵子や精子は年齢とともに数が減り、質も低下していきます。また、不妊症や流産する頻度が40歳代になると増えます。そのため、20歳代遅くとも35歳ごろが妊娠の「医学的な適齢期」といわれています。



市民病院 Q & A



臨床工学技士は、どのような仕事をしているのですか？

主任臨床工学技士 河合紀幸



臨床工学技士は、Clinical Engineer (Clinical Engi-ner) と呼ばれ、医療機器の進歩に伴い、医学的、工学的な知識を兼ね備えた専門職が必要となったためにつくられた医療職で、厚生労働省認定の国家資格（1987年5月に制定）です。



主な仕事は、人工呼吸器などの生命維持管理装置の操作や保守点検を行うことですが、医師や看護師、他の医療スタッフと共に、呼吸・代謝・循環領域を中心とした治療や検査を行う臨床業務にも携わっています。このように、多種多様な業務を行うため、病院により業務範囲が異なっているのが現状です。

当院では、院内で使用されている約70種1800台の医療機器の点検や修理などの管理、呼吸療法・血液浄化などの治療業務、手術室での補助業務に5名が従事しています。

業務上、患者さんからはあまり目につかない職種ですが「縁の下力持ち」となるよう、医師をはじめとしたチーム医療の一員として、安心安全を念頭に置き、機器の管理、治療や検査をサポートしていきます。

西尾市民病院臨床工学室 (☎ 56・3171)

図書館ナビ

Library Navi

おすすめの新刊

コロンビア・ゼロ
作…谷甲州/早川書房

第一次外惑星動乱の終結から40年。太陽系各地では、新たな戦乱の予兆が胎動していた。第二次外惑星動乱の開戦までを描く全7篇を収録した、新しい航空宇宙軍史シリーズです。



10月の映写会

館名	対象	日時	タイトル
西尾市立図書館	小学生以下	10日(土) 午前10時30分	つづきのおはなし
	中学生以上	10日(土) 午後2時	食べて祈って恋をして
一色学びの館	中学生以上	24日(土) 午前10時	レベッカ
	小学生以下	24日(土) 午後2時	長ぐつをはいたねこ
吉良図書館	小学生以下	17日(土) 午後1時30分	ごんぎつね
	中学生以上	17日(土) 午後2時30分	牛と一緒に7泊8日
幡豆図書館	小学生以下	3日(土) 午前11時	ミッキーマウス ミッキーのお化け退治
	中学生以上	3日(土) 午後2時	父と暮らせば

10月の休館日

全館共通 5日(月)・19日(月)・26日(月)
各館 西尾市立図書館 (☎56・6200) …15日(木)
一色学びの館 (☎72・3880) …なし
吉良図書館 (☎32・3400) …なし
幡豆図書館 (☎62・6588) …なし

10月のおはなし会

団体名など	対象	日時
▼西尾市立図書館		
おはなしの会きらら	園児・小学生	3日(土) 午前11時
おはなしドキドキ	0～4歳児	13日(火)・27日(火) 午前10時30分
水曜おはなし会	どなたでも	7日(水)・14日(水)・21日(水)・28日(水) 午後3時30分
よちよちさんのおはなし会	0～2歳児	8日(木)・22日(木) 午後3時30分
ピョピョおはなし会	0～3歳児	2日(金)・16日(金) 午前10時30分
鶴城中学ボランティアズ	園児・小学生	17日(土) 午後3時
▼一色学びの館		
土曜日のおはなし会	園児・小学生	3日(土)・10日(土) 午前10時30分 17日(土) 午後3時
めそっこランド	2～3歳児	8日(木) 午前11時
ラッコランド	0～1歳児	15日(木) 午前11時
▼吉良図書館		
おはなしキラキラ	0～4歳児	7日(水)・21日(水) 午前10時30分
ひよこランド	2～4歳児	14日(水)・28日(水) 午前10時30分
よみかかせ会	園児・小学生	4日(日) 午前10時30分
土曜お話し会	園児・小学生	10日(土) 午前10時30分
おはなしくるりん	園児・小学生	21日(水) 午後4時30分
▼幡豆図書館		
幡豆よみかかせの会	園児・小学生	11日(日)・25日(日) 午前10時30分
いちごおはなし会	0～1歳児	27日(火) 午前10時45分
おはなしぴょん	2～3歳児	6日(火) 午前10時45分
はずっこおはなし会	園児以上	17日(土) 午前11時

児童館だより 10月

内容	対象	日時など
▼中央児童館 (☎57・5661)		
ちびっこ集まれ…ふれあい遊び	0歳	1日(木) 午前11時～11時30分
ちびっこ集まれ	0～3歳	8日(木)…身体測定 15日(木)…リズム遊び 毎週火・金曜日…手遊び 毎週水曜日…体操 午前11時～11時30分
ちびっこ集まれ…おりがみ	0歳～小学生	毎週土・日曜日、祝日 午前11時～11時30分、午後1時30分～2時
おもしろ遊び…和太鼓	小学生	17日(土) 午後2時～2時30分
チャレンジ	小学生	毎週火～金曜日 午後4時～4時30分
▼幡豆児童館 (☎63・0131)		
ちびっこ集まれ	0～3歳	7日(水)・21日(水)…リズム遊び 14日(水)…絵本、手遊び 28日(水)…ハロウィン工作 午前10時30分～11時
手形をとろう	0～3歳	15日(木) 午前10時30分～11時
手芸にチャレンジ	年少～小学生	11日(日) 午後2時～3時※要予約
パパと一緒にバルーンで作ってみよう	お子さんとその父親	17日(土) 午後2時～3時

- 就学前のお子さんが参加する場合は、保護者同伴でお越しください。
- 詳細は各施設に、直接お問い合わせください。
- 児童館全般については、子育て支援課こども福祉担当 (☎65・2108)へ。

内容	対象	日時など
▼一色児童センター (☎74・2800)		
ちびっこ集まれ	0～3歳	7日(水)…ちびっこ運動会 21日(水)…消防署見学※要予約 28日(水)…サーキット遊び 午前10時30分～11時
収穫祭 (おにぎりを作る)	年少～小学生	11日(日) 午前10時30分～11時30分※要予約
カードで遊ぼう	年少～小学生	17日(土) 午後2時～3時
世界のカブト虫展	どなたでも	31日(土) 午前9時～午後3時
▼吉良児童館 (☎32・1191)		
ちびっこ集まれ	0～3歳	2日(金)…リトミック 9日(金)…おはなし 16日(金)…親子体操 23日(金)…消防車を見にいこう 30日(金)…ハロウィン制作 午前10時30分～11時 ※23日(金)は11時30分まで
ちびっこ集まれ…ベビーほっとタイム	3か月～ハイハイ	7日(水)・21日(水) 午前10時30分～10時45分
ドッジビー	年少～小学生	17日(土) 午後2時～3時
きらきらクエスト	小学生	毎週月・水・金曜日 午後3時～4時45分

対象 時日時 受付時間 場所 内容 定員
持ち物 申込み その他 注意事項


予防接種

- ①指定医療機関に予約をして予診票兼接種依頼書（以下予診票）を持参の上、接種可能期間内に接種してください。期間外は定期予防接種として接種することはできません。市外の医療機関での接種を希望する場合は、市が発行する連絡票が必要です。
②申し込みや問い合わせをする場合や、接種の際には、必ず母子健康手帳をご用意ください。
③予診票がない場合は、母子健康手帳を持参の上、各保健センターにお越しください。

予 防 接 種 名	対 象	そ の 他 ・ 注 意 事 項
ヒブ Vacina Hib	生後2か月～5歳未満のお子さん	
小児肺炎球菌 Vacina pneumocócica pediátrica	生後2か月～5歳未満のお子さん	
BCG	生後3か月～1歳未満のお子さん	
ジフテリア百日せき破傷風ポリオ（4種混合） Vacina Quádrupla(coqueluche, difteria, tétano e poliomielite inativada)	●1期初回 生後3か月～7歳半未満のお子さん	他対象者には生後2か月ごろに予診票を郵送します。 注ジフテリア百日せき破傷風ポリオ（4種混合）の1期追加について、25年3月以前に生まれた対象者には、1期初回3回接種を終えて1年1か月後に、予診票を郵送します。
	●1期追加 1期初回3回接種を終えた後、1年を経過した7歳半未満のお子さん	
ジフテリア百日せき破傷風(DPT)・不活化ポリオ Vacina triplice(coqueluche, difteria e tétano)・Poliomielite	●1期初回 1期初回3回接種が終わっていない7歳半未満のお子さん	他対象者は個別接種用の予診票が必要です。1期追加について、26年度に初回3回接種を受けている方は、3回目接種を終えて1年1か月後に予診票を郵送します。 注DPTワクチンの販売が順次終了します。DPTワクチンで接種を進めている方は、早めに接種してください。4種混合で接種できる場合がありますので、各保健センターへお問い合わせください。
	●1期追加 1期初回3回接種を終えた後、1年を経過した7歳半未満のお子さん	
水痘（水ぼうそう） Catapora	●1回目 1歳～3歳未満のお子さん	他対象者には生後2か月ごろに予診票を郵送しました。 注25年8月以前に生まれた方は、1歳児育児相談時に予診票をお渡しします。水痘にかかったことがある方は、接種不要です。
	●2回目 1回接種を終えた後、6か月を経過した3歳未満のお子さん	
麻しん風しん（MR） Vacina dupla(sarampo e rubéola)	●1期 1歳～2歳未満のお子さん	他対象者には生後2か月ごろに予診票を郵送しました。 他対象者には4月に予診票を郵送しました。
	●2期 21年4月2日～22年4月1日生まれのお子さん（年長児相当）	
日本脳炎 Encefalite Japonesa	●1期初回 3歳～7歳半未満のお子さん	他3歳の誕生月の翌月に予診票を郵送します。 他対象者には申し込み手続き後、予診票を郵送しますので、電話で各保健センターに申し込んでください。1期追加について、26年度に初回2回接種を受けている方は、2回目接種を終えて1年1か月後に予診票を郵送します。 注接種可能期間の切れた予診票は使用できません。
	●1期追加 1期初回2回接種を終えた後、おおむね1年を経過した7歳半未満のお子さん	
	●1期未完了者 特例対象者（7年4月2日～19年4月1日生まれ）のうち、1期3回接種を終えていない20歳未満のお子さん	
ジフテリア破傷風（DT） Vacina dupla(difteria e tétano)	●2期 15年4月2日～16年4月1日生まれのお子さん（小学6年生）	他対象者には4月に予診票を郵送しました。
子宮頸がん予防 Vacina contra o câncer cervical ou do colo do útero (HPV papilomavirus humano)	中学1年生～高校1年生相当の女子	注現在、国の勧告に基づき、ワクチンの接種を積極的にはお勧めしていません。接種を希望する方には、接種同意書が必要になりますので、事前に連絡の上、各保健センターにお越しください。

暴風警報や東海地震注意情報（警戒警報）が発令中の場合

- ▶午前の事業…午前8時の時点で発令中の場合は中止
- ▶午後の事業…午前11時の時点で発令中の場合は中止
- ※代替日などはお問い合わせください。

☒はしか、水ぼうそう、とびひ、水いぼなどの感染症や発熱中のお子さんは、他のお子さんに感染する恐れがありますので、健診や予防接種などを受けることができません。

Outros:As crianças com sarampo, catapora e doenças contagiosas, não poderão aplicar vacina ou fazer os exames periódicos, pois pode passar para outras crianças que se encontram no local.



健診など

- ①西尾地区の方は西尾市保健センターで、一色・吉良・幡豆地区の方は吉良保健センターで受けてください。
- ②事前に配布した各健診問診票に必要な事項を記入の上、母子健康手帳と一緒に持ってお越しください。
- ③都合により受けられない場合は、1週間前までにご連絡ください。

健診名・持ち物	対象	西尾地区	一色・吉良・幡豆地区	内容
4か月児健康診査 Check-up para crianças com 4 meses de idade ☑️バスタオル1枚	27年 6月生	☒1日～11日生…☒時2日(金) ☒12日～19日生…☒時9日(金) ☒20日～30日生…☒時16日(金) ☒第1子…午後1時～1時20分、第2子以降…午後0時50分～1時10分	☒1日～16日生…☒時21日(水) ☒17日～30日生…☒時28日(水) ☒午後1時～1時10分	診察、測定、問診、離乳食ごっくん教室など
1歳児育児相談 Check-up para crianças de 1 ano ☑️歯ブラシ	26年 10月生	☒1日～14日生…☒時8日(木) ☒15日～31日生…☒時22日(木) ☒午後1時～2時	☒1日～15日生…☒時1日(木) ☒16日～31日生…☒時15日(木) ☒午後1時～1時10分	育児・歯科相談、測定、集団指導など
1歳6か月児健康診査 Check-up para crianças de 1 ano e 6 meses ☑️歯ブラシ	26年 2月生	☒1日～10日生…☒時7日(水) ☒11日～19日生…☒時14日(水) ☒20日～28日生…☒時21日(水) ☒午後1時～2時	☒1日～15日生…☒時6日(火) ☒16日～28日生…☒時13日(火) ☒午後1時～2時	診察、歯科診察、測定、問診、歯科相談、フッ素塗布など
2歳児歯科健康診査 Exame dental para crianças de 2 anos ☑️歯ブラシ	25年 8月生	☒1日～16日生…☒時5日(月) ☒17日～31日生…☒時26日(月) ☒午後1時～2時	☒19日(月) ☒午後1時～2時	歯科診察、測定、育児・歯科相談、フッ素塗布など
2歳6か月児歯科健康診査 Exame dental para crianças de 2 anos e 6 meses ☑️歯ブラシ	25年 2月生	☒23日(金) ☒午後1時～2時	☒7日(水) ☒午後1時～2時	歯科診察、歯科相談、フッ素塗布など
3歳児健康診査 Check-up para crianças de 3 anos	24年 6月生	☒6日(火)・13日(火)・20日(火) ☒午後0時50分～1時40分	☒9日(金)・16日(金) ☒午後0時50分～1時20分	※健診月の前月に個別に通知します。

☒妊婦健診、子宮頸がん検診、妊婦歯科健診、産婦健診、乳児健診…母子健康手帳交付時に受診票を交付しています。転入などで受診票を持っていない方は、各保健センターにお問い合わせください。



教室・相談

●母子健康手帳交付と妊婦相談

☒毎週月～金曜日（祝日を除く）☒午前8時30分～11時30分☒各保健センター
☒母子健康手帳の交付と妊娠中の相談全般☒妊娠届出書☒都合の悪い方は、ご連絡ください。

●マタニティクラス

☒妊婦☒10月23日(金)☒午前9時40分～9時55分☒西尾市保健センター☒講話①「妊娠中の話」、妊婦同士の交流など☒母子健康手帳☒開催日の前日までに、電話で西尾市保健センターへ。

●パパママ教室

☒妊娠6～9か月の妊婦とその夫☒10月17日(土)☒午前9時10分～9時25分☒西尾市保健センター☒講習（妊娠中・育児の話、夫婦の役割）、体験実習（もく浴・世話）☒20組（先着順）☒母子健康手帳、バスタオル1枚、筆記用具

☒10月5日(月)から、電話で西尾市保健センターへ。

●おめでとう相談

☒母乳・育児相談、測定など☒母子健康手帳、バスタオル

▶西尾地区…☒生後4か月までのお子さん☒10月13日(火)・23日(金)☒午前9時30分～11時☒西尾市保健センター

▶一色地区…☒1歳未満のお子さん☒10月14日(水)☒午前9時30分～11時☒一色健康センター

▶吉良地区…☒1歳未満のお子さん☒10月21日(水)☒午前9時30分～11時☒吉良保健センター

▶幡豆地区…☒1歳未満のお子さん☒10月28日(水)☒午前9時30分～11時☒幡豆いきいきセンター

●離乳食もぐもぐ教室

☒離乳食についての話など☒4か月児健診時または電話で各保健センターへ。

▶西尾地区…☒①27年3月1日～15日生☒②27年3月16日～31日生☒①10月

7日(水)☒10月21日(水)☒午前9時30分～9時50分☒西尾市保健センター

▶一色・吉良・幡豆地区…☒27年3月生☒10月15日(水)☒午前9時30分～9時50分☒吉良保健センター

●さくらんぼクラブ

☒双子の親子または多胎妊娠中の妊婦☒10月20日(火)☒午前9時45分～10時☒西尾市保健センター☒育児相談、母親同士の交流など☒他事前申し込みは不要

●健康相談（育児相談・一般相談）

☒乳幼児の発達や育児の悩み。健康、栄養などの相談全般☒母子健康手帳

▶西尾地区…☒10月19日(月)☒午後1時30分～2時30分※医師による相談は2時から☒西尾市保健センター

▶一色地区…☒10月23日(金)☒午前9時30分～11時☒一色健康センター

▶吉良地区…☒10月5日(月)☒午後1時30分～2時30分☒吉良保健センター

▶幡豆地区…☒10月9日(金)☒午前9時30分～11時☒幡豆いきいきセンター

10

月の 市民相談

●相談は全て無料。先着順。相談日が祝日の場合は、原則お休みです。
●市役所の市民課・収納課・子ども課・福祉課には、ポルトガル語を話せる職員（臨時職員）がいます。
No dep.de registro civil,coletoria municipal,dep.infantil,dep.de assistencia social,trabalham funcionários que compreendem o idioma português.

時日時・期間 場場所 内主な相談内容 問問合先 予予約方法

年金相談 時場時▶市役所41会議室…6日(火)▶市役所53ABC会議室…15日(木)・27日(火)▶吉良支所第2会議室…20日(火)時午前10時～正午、午後1時～3時※午前8時30分受付開始内厚生・国民年金の相談※受け付け状況により、相談時間終了前でも受け付けを終了する場合あり問保険年金課国民年金担当 (☎65・2104)

行政評価苦情申立 時5日(月)・19日(月)午後1時30分～3時場市役所11相談室内市の苦情対応に納得できない場合の相談※予約制予問行政評価委員会事務局 (☎65・2155)

消費生活相談 時毎週月・木曜日午前9時～正午、午後1時～4時※受け付けは午後3時まで場市役所11相談室※5日(月)・19日(月)の午後は市役所13相談室内悪質商法や消費者トラブル、多重債務問題※予約制(1人1時間程度)予電話相談も可。多重債務相談は面談のみ問商工観光課商工担当 (☎65・2168)

労働相談 時20日(火)午後1時～4時場市役所11相談室内労働条件や解雇、賃金などの労働問題※予約制予前日の正午までに電話問商工観光課商工担当 (☎65・2168)

創業支援相談 時毎週月～金曜日午前8時30分～午後5時場市役所商工観光課内新規創業に関する相談問商工観光課商工担当 (☎65・2168)

市税夜間納税相談 時8日(木)午後6時～8時場市役所収納課内市税の納税に関する夜間の相談。納税も可問収納課徴収担当 (☎65・2129)

市税納税相談 時25日(日)午前8時30分～正午場行政情報コーナー内市税の納税に関する相談。納税も可問収納課徴収担当 (☎65・2129)

市民特別法律相談 時場時▶寺津ふれあいセンター…3日(土)▶市役所11相談室…6日(火)・13日(火)▶一色支所第1会議室…8日(木)▶幡豆支所第2会議室…15日(木)▶吉良町公民館会議室2…22日(木)時午後1時30分～4時内法的専門知識を有する相談※予約制(1人30分以内)各日5人予9月16日(火)から直接または電話問市民課旅券担当 (☎65・2198)

司法書士法律相談 時9日(金)午後1時30分～4時場市役所11相談室内紛争の目的の価格が140万円以下の民事相談※予約制(1人30分以内)で5人まで予9月16日(火)から直接または電話問市民課旅券担当 (☎65・2198)

登記相談 時14日(火)午後1時～4時場市役所11相談室内土地などの売買や相続など問市民課旅券担当 (☎65・2198)

行政相談 時場時▶市役所11相談室…9日(金)▶一色支所第1会議室…9日(金)時午前10時～正午内国の仕事やその手続き、サービス全般に対する苦情や要望問市民課旅券担当 (☎65・2198)

人権相談 時場時▶吉良町公民館会議室2…2日(金)▶一色支所第1会議室…9日(金)▶幡豆いきいきセンター…16日(金)▶総合福祉センター…17日(土)時午後1時30分～4時※受け付けは午後3時30分まで内いじめ、虐待、セクハラなどの相談※一色支所・総合福祉センターは弁護士が同席問市民課旅券担当 (☎65・2198)

児童・生徒心配ごと相談 時毎週月～金曜日午前9時～午後4時場①中央ふれあいセンター②一色健康センター内小・中学生のいじめや不登校などの相談※面接相談可問児童・生徒支援センター (①☎57・0555/②☎73・4572)

育児・虐待相談 時毎週月～金曜日午前8時30分～午後5時場市役所家庭児童支援課内就園前のお子さんの発達や、育児全般、児童虐待※電話相談可問家庭児童支援課要保護児童担当 (☎56・3113)

育児相談 時毎週月～金曜日午前8時30分～午後5時場子育て支援センター(八ツ面保育園内)内就学前のお子さんの育児、生活習慣、心配ごとなど問子育て支援センター (☎57・2602)

DV相談 時毎週月～金曜日午前8時30分～午後5時場市役所家庭児童支援課内配偶者などからの暴力に関する相談※電話相談可問家庭児童支援課DV相談担当 (☎56・3113)

児童相談 時毎週月～土曜日(31日(土)を除く)午前9時～午後4時※土曜日は正午まで場市役所家庭児童支援課※土曜日は総合福祉センター相談室内児童の性格や家族関係、学校生活などの相談※電話相談可問家庭児童支援課児童相談担当 (☎56・0324) ※土曜日は総合福祉センター (☎56・5900)

母子・父子家庭相談 時毎週月～金曜日午前8時30分～午後5時場市役所家庭児童支援課内母子・父子家庭の困りごとや自立生活に関する相談問家庭児童支援課母子・父子担当 (☎65・2179)

児童巡回相談 時場時▶吉良保健センター…1日(木)▶総合福祉センター…8日(木)・22日(木)時午前10時～午後3時内療育手帳に関する相談※予約制予問西三河福祉相談センター (☎0564・27・2779)

内職相談 時毎週金曜日午前10時～午後3時場総合福祉センター相談室内内職の紹介と事業所の登録問福祉課社会福祉担当 (☎65・2114)

障害者虐待相談 時毎週月～金曜日午前8時30分～午後5時場障害者虐待防止センター(市役所福祉課内)内障害者に対する虐待などの相談※電話相談可問障害者虐待防止センター (☎65・2117)

こころの相談 時毎週月～土曜日午前9時～午後5時※水曜日は正午まで場地域活動支援センターめだか工房内精神障害者と家族の困りごと問地域活動支援センターめだか工房 (☎54・6775)

知的障害者相談 時毎月第2水曜日午前9時～正午場総合福祉センター相談室内知的障害者と家族の困りごと問福祉課障害者福祉担当 (☎65・2113)

身体障害者相談 時毎月第1・第4月曜日午前9時～正午場総合福祉センター相談室内身体障害者と家族の困りごと問福祉課障害者福祉担当 (☎65・2113)

結婚相談 時毎週火曜日と毎月第1・第3日曜日午後1時～3時場総合福祉センター相談室内結婚相手の紹介※申込金500円と写真2枚が必要問市社会福祉協議会総務課 (☎56・5900)

がいこくじん
外国人相談
Consultas para estrangeiros
時場▶2日(金)…市役所13相談室▶16日(金)…市役所11相談室時午後1時～4時内スペイン語、ポルトガル語、英語での生活上、行政上の相談問地域支援協働課市民協働担当 (☎65・2178)▶Dia 2…13Soudan-shitsu▶Dia 16…11Soudan-shitsu/13h às 16h/Consultas gratuitas para estrangeiros com problemas na vida diária em espanhol, português e inglês/Seção de Trabalhos Comunitário

※西尾警察署「困りごと相談☎57・0110」や名古屋法務局西尾支局「人権相談☎57・2622(毎週水・木曜日午前10時～午後4時)」、西三河県民生活プラザ「法律相談☎0564・27・0800(第2水曜日午後1時30分～3時/要予約)」もご利用ください。

みんなの**情報**ガイド

対象・応募資格 日時・期間 場所 内容 定員・募集人数
費用 講師 持ち物 申込・申請 その他 問合先

このコーナーは、市民の皆さんなどからの原稿を基に作成しています。どなたでも参加できる、費用が無料、申込期限などの期日の定めがないものは、対象、金額、期日を記載していません。紙面の都合で全てをお伝えできませんので、詳しくは各記事の問合先に確認してください。

■矢作古川クリーン作戦

時 9月27日(日)午前9時～11時※小雨決行
▶集合場所／高水敷親水広場(徳次町)
内 川辺や堤防を掃除します。他 軍手は主催者が用意。 矢作古川を美しくする会
宮地 (☎090・3153・5079/徳次町)

■西尾ライオンズクラブチャリティー演奏会 「西尾フィルハーモニー第42回定期演奏会」

時 10月18日(日)正午開場、午後1時開演
場 文化会館大ホール 内 チャイコフスキー作曲「交響曲第4番」ほか ¥800円 ▶チケット販売所／喫茶ジャックス(文化会館内)、中善楽器、植村楽器、おしろタウン・シヤオのインフォメーション、Aコープ各店 西尾ライオンズクラブ(☎56・7866)

■第2回手描友禅展「遊びをせむとや」

時 9月26日(土)・27日(日)午前10時～午後6時(27日(日)は午後4時まで) 場 文化会館会議室301(3階) 内 絵柄を描いた布の作品展 西尾藤 (☎52・3269/善明町)

■三河吉良氏とはどのような家なのか(鈴木家文書)

時 10月24日(土)午前10時 場 実相寺(上町)
内 鈴木家文書を解説します。定 200人 講 新編西尾市史古代中世部会調査員 小林輝久彦氏 西尾藤 (☎59・7096/寺津町)

■ハロウィンパーティー

対 3歳～小学生 時 10月31日(土)午後2時～4時※雨天の場合は翌日に延期 場 名鉄西尾駅前、中央通り商店街 定 30人(先着順) ¥1,000円 申 問 保護者と参加者の氏名・電話番号を記入の上、EメールでECCジュニア西尾花蔵寺教室 都築(☎ecc_halloweenparty@yahoo.co.jp/花蔵寺町)へ。他 申し込みは1回に5人まで

■ネイチャートレッキング

対 小学生以上の方 時 9月26日(土)午前9時～正午 場 いきものふれあいの里 内 茶臼山に登って、きのこを探します。定 30人 ¥100円(保険料・資料代) 西尾三河自然観察会 松山(☎090・7616・2613/刈谷市半城土西町)

■簿記講習会(日商3級合格15日間コース)

時 10月1日(木)～27日(火)のうち15日間 午後6時30分～8時30分 場 西尾商工会議所(寄住町) 定 20人(先着順) ¥9,000円 申 問 9月25日(金)までに、電話で西尾商工会議所(☎56・5151)へ。

■司法書士による無料登記・法律相談

時 10月7日(水)午前10時～午後3時 場 市役所11相談室(1階) 申 問 愛知県司法書士会西三河支部(☎0564・58・0246/岡崎市羽根町) 他 事前申し込みの方を優先

■許認可手続きと土地家屋登記無料相談

時 10月2日(金)午前10時～午後3時 場 市役所11相談室(1階) 申 問 行政書士会西尾支部 辻村(☎52・4347/江原町)

■社交ダンスで生涯学習の向上と親睦を

対 市内在住の方 時 毎週土曜日 午後7時30分～8時45分 場 吉良町公民館 定 10人程度 ¥1回300円 申 問 伴(☎070・5404・7002/一色町)

■27年度不老会研修会

時 10月16日(金)午前10時～11時 場 総合福祉センター4・5集会室(3階) ▶演題／詐欺について 講 西尾警察署生活安全課 西尾藤 不老会 小松(☎57・4256/鶴ヶ崎町)

■普通救命講習会

対 市内在住または在勤、在学の方 時 10月25日(日)午後1時30分～4時30分 場 市消防本部 定 15人(先着順) 申 問 9月20日(日)～10月15日(木)に、住所・氏名・電話番号・勤務先を記入の上、ファクスで西尾市応急手当普及ボランティアの会 中根(☎54・4387/下町)へ。 西尾藤(☎090・7673・9643/須脇町)

■テコンドー体験

時 9月26日(土)、10月3日(土)・10日(土)・24日(土)・31日(土) 午後3時～6時 場 碧南市臨海体育館(碧南市浜町) 定 50人(先着順) 申 問 登立(☎080・3649・1791/下町)

■わくわく!!きもの着付け体験会

対 市内在住で女性の方 時 10月15日(木)・22日(木) ①午前10時～正午 ②午後6時30分～8時30分 場 鶴城ふれあいセンター 内 着物の着方などを学びます。定 各10人 ¥1,000円 申 問 10月10日(土)までに、電話またはファクスで滝本(☎090・1820・2205/FAX54・7674/新渡場2丁目)へ。

■楽しいハーモニカ

対 18歳以上の方 時 毎月第1・3土曜日 場 中善楽器(鶴ヶ崎町) ¥月額2,700円 申 問 西尾ハーモニカクラブ一色 岸本(☎090・8474・1602/米津町)

■赤ちゃんとおててでおはなし♪体験教室

対 生後6か月～1歳半ぐらいのお子さんとその母親 時 9月24日(休)午前10時15分～11時 場 一色町開正北江21 レイジングC 定 6組(先着順) 申 問 日本ベビーサイン協会ホームページから申し込んでください。 西尾藤(☎090・1758・0715/岡崎市庄司町)

■ミニバスしませんか

西尾市ミニバスケットボール教室の新メンバーを募集します。練習体験もできます。対 小学1～5年生 ¥月額1,250円(保険料を除く) 西尾藤(☎54・0338/☎nishio-mini@hotmail.co.jp/山下町)

■吉良町女性の会講座

●ちりめん講座 時 10月24日(土)・31日(土) 午後1時30分 定 各15人(先着順) ¥2,000円(会員は1,500円) 申 時 9月30日(火)まで ●アレンジフラワー講座 時 12月26日(日) ①午後1時30分 ②午後6時30分 定 各20人(先着順) ¥3,000円(会員は2,500円) 申 時 10月1日(木)～15日(木) ◆共通事項 場 吉良町公民館 申 問 直接吉良町公民館または電話で吉良町女性の会 尾崎(☎080・3074・7233/吉良町)へ。

■相撲甚句をうたってみましょう

時 10月4日・11日・18日、11月1日・22日・29日の毎週日曜日 全6回 午後1時30分～3時 場 総合福祉センター第2集会室(2階) 定 10人(先着順) ¥月額4,000円 申 問 9月30日(火)までに、電話またはファクスで岩瀬(☎&FAX59・5136/巨海町)へ。

■ワークショップ“愛シティにしお”

会員を追加募集します。時 毎月第1土曜日 午後2時～4時、毎月第3木曜日 午後7時～9時 場 J A西三河福地支店(菱池町) 内 ワールド・カフェスタイルで「まちづくり」「ひとづくり」についてフリートークを行います。¥月額1,000円(会場使用料など) 申 問 ワークショップ“愛シティにしお”世話役代表 高原(☎090・3389・5234/花ノ木町)

■西尾老人保健施設 介護教室

時 11月7日(土)、28年1月9日(土)、3月5日(土)、5月7日(土) 午後3時～4時 場 西尾老人保健施設 定 20人程度 西尾藤(☎57・1531/寄住町)

【このコーナーに掲載する記事を募集】申し込みは所定の用紙に必要事項を記入の上、掲載を希望する号の前月の10日までに、直接またはファクスで秘書課広報担当(☎65・2159/FAX57・1313)へ。投稿用紙は同担当に用意。市のホームページからもダウンロードできます。ただし、紙面の都合により掲載できない場合もあります。営利目的や政治・宗教関係、特定の人や団体のみを対象とした記事などはお断りします。

秋の全国交通安全運動

9月21日祝～30日水

9月30日(水)は「交通事故死ゼロを目指す日」です

夕暮れ時と夜間の
歩行中・自転車乗車中の
交通事故防止

(反射材用品等の着用の推進)
(自転車前照灯の点灯の徹底)

後部座席を含めた
全ての座席のシートベルトと
チャイルドシートの
正しい着用の徹底

飲酒運運転の根絶

休日診療案内 Consultas durante o feriado

※暴風警報や東海地震注意情報（警戒宣言）が発令中の場合などは、休診となります。

西尾市休日診療所 (☎55・0800)

熊味町小松島12 (西尾市保健センター西隣)

診療日 日曜日、祝日、年末年始

▶内科・小児科

受付時間

午前8時45分～11時30分
午後1時～4時30分

診療時間

午前9時～正午
午後1時～5時

▶歯科

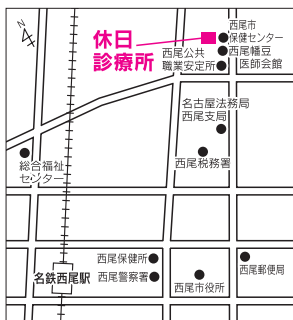
受付時間

午前8時45分～11時30分

診療時間

午前9時～正午

持ち物 健康保険証、医療費受給者証、診療費など



在宅当番医

診療時間 午前9時～正午、午後1時～5時

9月

20日(日)	皇山耳鼻咽喉科医院 耳	☎58・8067 寺津二丁目
21日(祝)	西村皮フ科 皮	☎54・1239 永吉四丁目
22日(休)	小野田整形外科クリニック 整・麻・リウマチ	☎54・3022 丁田町上ノ切
23日(祝)	山尾病院 内・呼内・消内・胃内・糖内・外・肛外・リハ	☎56・8511 桜木町5丁目
27日(日)	水谷眼科医院 眼	☎54・2688 桜木町1丁目

10月

4日(日)	山田産婦人科 産婦・内	☎56・3245 若松町
11日(日)	清耳鼻咽喉科 耳・小児耳	☎65・5540 新渡場町
12日(祝)	高須病院 内・胃腸・外・整・循・泌・肛	☎72・1701 一色町赤羽
18日(日)	藤井皮フ科 皮	☎54・4478 花ノ木町2丁目

救急医療情報センター (☎54・1133)

24時間対応で、受診可能な医療機関を紹介します。

小児救急電話相談 (☎#8000、☎052・962・9900)

夜間に、お子さんの急病について相談に応じます。

受付日時 毎日午後7時～翌朝午前8時

編集雑記

いよいよ国勢調査が実施されます。私は今回から導入されるインターネット回答によって9月20日までに回答する予定です。国勢調査の数値は、さまざまな資料に活用されています。例えば、消防費・土木費・教育費・厚生費など西尾市が必要とする費用を算出する資料に人口の数値が使われていて、今後5年間、活用されます。市のよりよい未来をつくるためにも、全ての人・世帯による正確な回答にご協力をお願いします。(み)

【西尾市役所】

URL (パソコン) <http://www.city.nishio.aichi.jp/>
(携帯電話) <http://www.city.nishio.aichi.jp/mob/>

E-mail nishio@city.nishio.lg.jp

- 本 庁 ☎0563・56・2111 (代表)
〒445-8501 西尾市寄住町下田22
- 一色支所 ☎0563・72・7111 (代表)
〒444-0492 西尾市一色町一色伊那跨61
- 吉良支所 ☎0563・32・1111 (代表)
〒444-0596 西尾市吉良町荻原川畑20
- 幡豆支所 ☎0563・62・5511 (代表)
〒444-0798 西尾市西幡豆町仲田14-2



バーコード対応の携帯電話などで読み取ると「モバイル@西尾市役所」が閲覧できます。