

広報にしお

みんなをつなぐ情報誌

燃え

NISHIO

2015

9/1

No.1381



CONTENTS

- 02 スマート国勢調査2015
- 04 次世代のために進める公共施設再配置
- 08 トピックス
- 14 観光information
- 15 愛知こどもの国へ遊びに行こう！
佐久島発 島の風だより
- 16 まちの話題
- 18 お知らせ
- 26 市民記者が行く！広報サポーターレポート
- 27 にしおdeキラリ☆サークル/キッズアルバム
- 28 岩瀬文庫コレクション/月刊！スポーツにしお
- 29 スクールスマイルショット/西尾市のデータ

●市子ども会球技大会

5年に1度の大調査!! 国勢調査が、進化しました

スマート国勢調査 2015

国勢調査は、日本国内に住む全ての人と世帯を対象とする、国の最も重要な統計調査です。国内の人口や世帯の実態を明らかにするため、統計法という法律に基づいて、5年に1度実施されます。

日本の今を知り、よりよい未来をつくるため、国勢調査へのご回答をよろしくお願います。

今号では、国勢調査の概要と今回から導入されるインターネット回答（スマート国勢調査）についてお知らせします。

何のために調査するの？

日本の人口や世帯の実態を明らかにし、国や都道府県、市区町村の行政の基礎資料として活用されます。また、学術・教育機関や企業など幅広い分野で利用され、私たちの暮らしに役立てられます。

全ての人・世帯が対象です

国勢調査は、10月1日現在、日本国内に住んでいる全ての人・世帯が対象です。生まれたばかりの赤ちゃんはもちろん、3か月以上日本に住んでいる（住むことになっている）外国人も調査の対象となります。

実は皆さんの義務です

国勢調査は、統計法という法律に基づき実施します。統計法では、正確な統計を作成するために、調査票項目に回答する義務（報告義務）が定められています。

調査内容は意外とカンタン

調査の内容は「世帯員の数」「住居の種類」「住宅の建て方」などの世帯に関する4項目と、「男女の別」「出生の年月」「就業

状態」「従業地又は通学地」などの世帯員に関する13項目の、合計17項目です。

ご安心ください、個人情報 は厳格に保護されます

国勢調査では、統計法によって、厳格な個人情報保護が定められています。調査票が封をして提出された場合は、国勢調査員は封筒を開封せず、封をしたまま市に提出します。国勢調査に従事する者には、統計法による守秘義務が課せられています。

国勢調査員とは

国勢調査員は、総務大臣が任命する非常勤の国家公務員で、国勢調査というプロジェクトの成功を左右する大きな役割を担っています。

調査員は青色のストラップを使用した顔写真入りの「国勢調査員証」を携帯しています。また、青色の手提げ袋を持っており、腕章を着用しています。



ココに注目!

インターネット回答

今回の国勢調査から、正確で効率的な統計の作成や、皆さんの記入負担の軽減などのため、パソコンやタブレット、スマートフォンなどからインターネットにアクセスし、画面の案内に沿って回答するスマート国勢調査ができるようになりました。



スマート国勢調査のポイント

- ① 期間中は、いつでも好きな時間に回答できます。
- ② インターネットで回答した世帯は、紙の調査票の提出が不要となるため、調査員が訪問することはありません。
- ③ 不正なアクセスなどの監視を24時間行っているため、回答データは厳重に守られます。

特設ブースを設置します

9月10日～20日のインターネット回答期間中、インターネット回答専用の特設ブースを市役所多目的室(1階)に開設します(3ページ問い合わせ先欄の※印参照)。回答方法などが分からない方や、インターネット回答を希望される方で自宅にインターネット環境がない方は、配布された「ID・パスワード」を持って、お越しください。

調査結果はみんなのもの

速報結果は28年2月に、そのほか年齢別人口、世帯の状況などの詳しい統計データは、28年10月までに公表される予定です。皆さんの生活や事業、将来の計画などにお役立てください。

かたり調査にご注意ください

国勢調査を装った「かたり調査」にご注意ください。国勢調査では金銭を要求することはありません。銀行口座の暗証番号やクレジットカード番号などをお聞きすることはありません。

国勢調査を装った不審な訪問者や、不審な電話・電子メールなどがあった場合は、回答しないで、速やかにコールセンターまたは市実施本部（市企画政策課）にお知らせください。

ご協力をお願いします

国勢調査で正確な結果を得るためには、全ての人に正しく調査項目に回答していただくことが必要です。また、国勢調査は、日本国内に住む全ての人と世帯を対象とする、日本の未来をつくるために必要な、国の最も重要な統計調査です。調査への回答、ご協力をお願いします。

国勢調査の流れ



今回の国勢調査では、調査票の配布に先行して、調査員が各世帯を訪問して「インターネット回答用ID」を配布し、一定期間、インターネット回答を受け付けます。その後、インターネット回答のなかった世帯にのみ調査票を配布・回収する方法で行われます。



① 9月10日(木)～12日(土)

インターネット回答用IDを世帯に配布

調査員が全ての世帯に「インターネット回答用ID」を配布します。皆さんのお宅を訪問し、不在だった場合は、連絡メモを配布します。

④ 10月1日(木)～7日(水)

調査票の提出

紙の調査票の回収のため、調査員が皆さんのお宅を訪問しますので、お渡しください。専用の封筒に調査票を入れ、ポストに投函する郵送での提出もできます。

② 9月10日(木)～20日(日)

パソコンやタブレット、スマートフォンからインターネット回答

配布された「ID・パスワード」を入力して、インターネットでご回答ください。

⑤ その後

調査票の確認・集計

市が調査票の記入漏れや記入誤りなどを確認した後、全ての調査票が総務省統計局に集められ、独立行政法人統計センターで集計されます。

③ 9月26日(土)～30日(水)

インターネット回答のなかった世帯に調査票を配布

インターネット回答のなかった世帯に、調査員が紙の調査票を配布します。

結果の公表

速報結果は28年2月に、そのほか年齢別人口、世帯の状況などの詳しい統計データは、28年10月までに公表される予定です。公表された結果は、総務省統計局のホームページや県立図書館などで、どなたでもご覧いただけます。

調査内容や調査票の記入方法など、国勢調査に関するお問い合わせは



●国勢調査コールセンター（☎0570・07・2015、IP電話の場合は☎03・4330・2015）

- ▶設置期間／10月31日(土)まで
- ▶受付時間／午前8時～午後9時（土・日曜日、祝日も利用できます）

●国勢調査西尾市実施本部（☎65・2155、65・2154／企画政策課統計担当）

- ▶設置期間／9月7日(月)～10月23日(金)
- ▶受付時間／平日…午前8時30分～午後8時30分
土・日曜日、祝日…午前8時30分～午後5時15分

※インターネット回答専用特設ブースは、9月10日～20日の間、上記受付時間に開設

次世代のために進める公共施設再配置

「新たなまちづくりの出発点」を官民連携手法で

問合先 資産経営課経営企画担当 (☎65・2156)

再配置を進める5つの理由

①進む少子化・超高齢化

↓平成42年までに、市の年少人口は約42%減、生産年齢人口は約10%減、老年人口は約38%増と予測。経済規模の縮小。税収の減少

②公共施設の一斉老朽化

↓人口が増加した高度経済成長期に集中して整備された公共施設が一斉に建て替え時期を迎える。市では今から約10年後に、建築後30年以上の公共施設が全体の7割になり、財政負担が集中

③合併に伴って増加した、同じ目的で建設された**公共施設の重複の解消**

④財政健全化・公共施設の見直しに対する**市民の大きな期待**

↓市民意識調査の結果

⑤**危機管理的な財政対策**として

※①②は全国の市町村の多くが同様の課題を抱えています。



ココがポイント!

市が現在保有する350を超える公共施設（その延床面積の約4割が学校教育施設）について、今後40年間に必要な建て替え費用などを試算したところ、必要な予算は現状の2倍以上の規模になることが分かりました。つまり、**市が保有する公共施設を全て建て替えることは不可能**です。このため、市では30年間で公共施設の保有総量（延床面積）を、約16%（約8万6千㎡）削減するなどの再配置目標値を設定しています。

8つの再配置プロジェクト

市では、平成26～30年度の5年間に次の8つの公共施設再配置プロジェクトに取り組みます。

01 吉良地区の多目的新生涯学習施設整備事業

↓吉良支所（旧吉良町役場庁舎）や吉良町公民館、コミ



利用者の安全を確保するため解体予定の吉良町公民館

02 一色地区の新公共空間創造事業

↓一色支所や一色老人福祉センター、子育て支援センター、いきなどの機能を一色町公民館などの公共施設へ集積化し、新たな公共空間を創造。支所跡地などに防災機能を備えた多機能型市営住宅を整備

市では、合併初年度の平成23年度から、次世代の負担を軽減し公共施設（ハコモノ）を適切に引き継ぐため、ファシリティマネジメント（注1）と呼ばれる民間企業の経営手法の考え方を踏まえて、公共施設再配置に取り組んでいます。

公共施設再配置とは、公共施設の現状と課題を調査・分析し、効率的・効果的な維持・管理・運営方法・施設配置を実現することです。全国の市町村も西尾市と同様の問題に直面しているため、国は昨年、全国の市町村にハコモノ以外の道路や橋などを含めた公共施設全般の現状と課題を把握するように要請しました。

今号では、市が進めている公共施設再配置の動きと、現在、公共施設再配置プロジェクトに導入している**PFI**と呼ばれる官民連携手法についてお伝えします。

これまでの公共施設再配置の主な動き

●平成23年度

これからの市の公共施設のあり方に関する基本理念、基本方針などをまとめた「**西尾市公共施設再配置基本計画**」と、公共施設の現状のデータを網羅した「**西尾市公共施設白書2011**」を策定、公表

●平成25年度

平成26～30年度の5年間に着手する8つの再配置プロジェクトなどをまとめた「**西尾市公共施設再配置実施計画2014→2018**」を、市民の視点を踏まえて策定し、公表。国土交通省の補助を受けて「PFI実現可能性検討調査」を実施し、市内企業を中心に県内企業による参画で西尾市独自のPFI事業が実現可能と判断

●平成26年度

実施計画に関する**市民説明会**を4地区で開催(637人参加)。市民ニーズを把握するため、にしお未来まちづくり塾(市民ワークショップ)を全8回、吉良中学校3年生によるワークショップを開催。再配置4年間の集大成として、公共施設に関する**映像シンポジウム**を

開催し、PFI事業の実施方針の要点も発表(386人参加)。西尾市の公共施設再配置の取り組みが評価され、第9回**日本ファシリティマネジメント大賞・奨励賞**を受賞。PFI事業に関する募集要項等を公表



4地区で開催した市民説明会(平成26年6月)



生徒自身も考えた吉良中学校でのワークショップ(平成26年10月)



リニューアル予定の一色学びの館

- 03 学校教育関係施設の長寿命化事業
 - ↓吉良中学校・一色町体育館の長寿命化や、寺津小・中学校のコンパクト化、一色学校給食センターの建て替えなど
- 04 資料館機能(重複施設)リニューアル事業
 - ↓4施設の機能を2施設に集約し、リニューアル
- 05 弓道場機能(重複施設)集約化事業
 - ↓4施設の機能の集約と、中学校弓道場の一般開放
- 06 地区集会施設の地域譲渡事業
 - ↓特定の地域住民が使用している施設を地域へ無償譲渡
- 07 未利用・低利用施設の貸付事業
 - ↓幡豆いきいきセンターと佐久島海釣りセンター管理棟を、民間企業に貸し付け



新たな官民連携手法が行政の変革につながる

にしお未来まちづくり塾参加者 木下典子さん

にしお未来まちづくり塾に参加して、公共施設再配置が本当に待ったなしの政策であること、各世代からなる市民同士の活発な意見交換から新しい公共サービスが生まれる可能性を実感しました。ワークショップの中では再配置プロジェクトの一部に反対する意見もありましたが、次世代のために、できるだけ早く手を打たなければ何も変わりませんし、問題も先送りされるだけです。PFIをはじめとする官民連携手法による取り組みは、時代の変化に柔軟に対応できる民間の力を採用することになり、行政自体の組織変革や体質改善につながると思います。そうした意味からも公共施設再配置を、ぜひ進めてほしいですね。

「ココがポイント！」
8つの再配置プロジェクトのうち、5つ(01～04と08の一部)をPFI事業「新たな官民連携手法(西尾市方式)」による公共施設再配置第1次プロジェクト」として現在、募集要項を公表し、民間事業者の選定を進めています。



平成26年11月開催の映像シンポジウム

08 再配置戦略の継続的な推進のためのファシリティマネジメント施策
↓事務の効率化を目指すファシリティマネジメントの考え方に基づく市役所内部の取り組み。具体的には現在施設ごとに分離発注されている160施設の法定・保守点検などを包括発注する(公共施設包括マネジメント事業)など

注1/ファシリティマネジメント…企業や自治体を持つ土地や建物など(IIファシリティ)を、組織活動にとつて最適な状態(最小コスト・最大効果)で保有・運営・維持・活用するための総合的な管理手法(IIマネジメント)

再配置がよく分かる用語解説



再配置プロジェクトに導入する 官民連携手法 P F F 事業とは

P F F 事業とは、どのような手法なのでしょうか？

答 P F F とは、プライベート・ファイナンス・インシアティブの略で「官と民が協力して、さまざまな課題の解決や公共サービスの向上のために取り組むという官民連携(注2)の考え方に基づき、民間の資金と経営能力、技術力を活用し、公共施設などの設計・建設・改修・更新や維持管理・運営を長期間、包括的に発注できる公共事業の手法」のことです。平成11年に法制化された P F F 法に基づくもので、国は成長戦略の一つとして、積極的な活用を提唱しています。

市は、なぜ P F F を導入するのですか？

答 公共施設再配置をはじめとするさまざまな課題について、行政だけで対応するのではなく、行政と民間(市民・企業など)が連携して解決すること(II官民連携)が求められるからです。



ココがポイント！

従来の公共事業は、行政が費用を一括で支払いますが、P F F 事業の場合、まず民間企業が資金を調達し、それを事業期間で案分した額を行政が分割で支払います。そのため「**財政負担の平準化効果**」を得ることができ、公共施設の一斉老朽化による財政負担の問題に有効な公共事業の手法であるといえます。

P F F 事業には、どのようなメリットがありますか？

答 1点目は、民間企業の創意工夫が活用できる性能発注方式(注3)による P F F 事業は、長期間で包括的に発注できる手法であることから、建物のライフサイクルコスト(注4)が縮減され、業務上の事故や問題が起きたときに官と民が責任を明確に分担する、いわゆる適切なリスク分担(注5)を期待することができ、効率的で良質な公共サービスを提供できることです。

2点目は、現場での業務を民間に委ね、必要性の高い分野へ行政の人的資源を集中させるなど、公共サービスの提供における行政の関わり方を改革できることです。

3点目は、行政が独占してきた業務に民間の事業機会を創出することにより、経済を活性化できることです。

これら3つのメリットから、P F F 事業は市民・行政・民間企業の3者が効果をえられる公共事業の手法といわれています。

P F F 事業には、デメリットはないのですか？

答 P F F 事業は、事務手続きに時間がかかるということ以外に、民間企業に幅広い業務を長期間任せることとなるため、これまで以上に民間の業務監視(モニタリング)能力が行政に求められるというデメリットもあります。そのため、市では、P F F 事業主体である特別目的会社(注6) 自ら行うモニタリングや、行政・金融機関の

モニタリングに、専門家による外部モニタリングを加え、より充実したモニタリング制度を構築する予定です。

西尾市方式の P F F 事業は、従来の P F F と何が違いますか？

答 市が導入している P F F 事業の新しい方式(西尾市方式)は、従来の P F F 事業の問題点を調査研究し、可能な限りその問題点に対応した方式です。中でも最大の特徴は、市民協働、地域経済、地元企業に配慮している点です。今回の P F F 事業では、包括発注の特長を生かして5つの再配置プロジェクトを包括することで、エリアマネジメント(注7)の視点から、各プロジェクトを横断する企画提案が可能になります。また、多くの地元企業が参画できる特別目的会社が組成されることを目指した西尾市独自の事業の枠組みを設けています。



再配置がよく分かる用語解説



注2/官民連携：行政が独占していた公共サービスについて、官と民が協力して、コスト削減のためだけではなく、課題の解決や質の向上のために取り組む動きのこと。具体的な手法としては、道の駅にしお岡ノ山やホワイトウェイブ21などの指定管理者制度や P F F 1 などがあります。

注3/性能発注方式：性能を満たしていれば、細かな手法は問わない発注方式で、民間企業の創意工夫が活用できます。従来の公共事業は行政が細かな仕様を定める仕様発注方式なので、民間企業の創意工夫が活用されにくくなります。

注4/ライフサイクルコスト：建物の一生に必要な費用のこと。建物の設計・建設費などのインシヤルコストと、建物の維持管理費・運営費などのランニングコストからなります。一般的には知られていませんが、そのほとんどはランニングコストです。

注5/リスク分担：従来の公共事業では官が業務のリスクのほとんどを担いますが、P F F 事業では、官と民が対等な立場で各業務のリスクを適切に分担し、それをあらかじめ事業契約書に明記します。

市は、契約期間30年間、サービス対価予定額(注8)約354億円のPFI事業を進めています。なぜ30年間なのでしょう。

答 建物の建設後30年をめぐりに、必要となる大規模な改修工事が特別目的会社により実施された上で、建物が市へ引き渡されることで、民間ならではのアイデアを駆使して、建物のライフサイクルコストの軽減が最大限に図られると期待されるため、30年間の契約としています。

5つのプロジェクトが全て30年間ではなく、新たに建設する建物の運営など一部の業務が最長で30年間になります。

長期契約だからこそ、地元企業が公共サービスを担う人材の長期雇用(育成)が可能になり、公共サービスにおいて安定的で柔軟な対応も可能になります。

30年間の長期契約の中で、PFI事業を担う企業が倒産した場合、公共サービスの低下を招くことになりませんか？

答 市が事業契約を締結する特別目的会社は、PFI事業のためだけに設立される株式会社で、業務自体を担うのは特別目的会社を構成する企業になります。

資本主義経済市場である日本

では、PFI事業や公共事業に限らず企業の倒産は残念ながら起こり得るものです。

このため、市は事業契約書の中で、業務を担う企業が倒産した場合、その代替りの企業を特別目的会社が見つけてくる旨を明記し、公共サービスが低下しない仕組みを設けます。

今回のPFI事業では、市民ニーズはどのように反映されているのですか？

答 吉良地区と一色地区などのプロジェクトに対する市民ニーズを把握するため、昨年度開催した市民ワークショップや、吉良中学校で開催したワークショップから出された意見などを、PFI事業の発注書にあたる業務要求水準書(注9)に、市民ニーズ欄を設けて記載しています。



建築やまちづくりなどの視点で活発に意見が交わされた市民ワークショップ

PFI事業の動き

●平成27年7月

本事業に対する参加表明書が1グループから提出され、参加資格要件に適合していたため、参加資格確認通知書を発送

※PFI事業の選定上の公平性と客観性を確保するため、現時点では、応募グループの企業名は公表しません。



ココがポイント！

これまでのPFI事業の応募平均数は2グループですが、今回のPFI事業では、参加資格要件を愛知県内の本社企業とするなど、地元企業を優先条件としたことが要因で応募グループ数が1つになったと認識しています。1グループだからといって必ず選定するものではなく、公平・客観的な選定を行っていきます。

●平成27年8月～11月

市と応募グループが企画提案書について対話を実施

●平成27年12月

応募グループから企画提案書が市に提出された後、有

識者会議(仮称)による専門家の審査を実施

●平成28年1月

市民の皆さんを対象にした応募グループによる公開プレゼンテーションを踏まえて、本契約に向けて優先的に交渉する応募グループ(優先交渉権者)を確定し、その企業名を公表

●平成28年6月

優先交渉権者と仮契約を結んだ後、市議会の承認を受けてから本契約を締結し、事業を開始

公共施設再配置に関するお問い合わせは

直接または電話、ファクス、Eメールで、資産経営課経営企画担当(☎65・2156/FAX57・1321/✉saihai_chi@city.nishio.lg.jp)へ。

市では、公共施設再配置の動きをホームページで全て公開し「見える化」に努めています。詳しくはホームページをご覧ください。

[公共施設再配置](#) 検索

注6/特別目的会社:PFI事業を行うことのみを目的として設立される株式会社のこと

で、行政がPFI事業の契約を締結する事業者。代表企業、構成企業、出資企業、協力企業から構成されます。

注7/エリアマネジメント:建物の統廃合だけでなく地域(エリア)全体のまちづくりの視点から再配置事業の企画提案を考慮すること。今回のPFI事業では、エリアマネジメントの要素の高いプロジェクトになっています。

注8/サービス対価予定額:PFI事業で行政が特別目的会社に対して支払う予定の総事業費のこと。事業契約書ではサービス対価の総額を明示しますが、行政がそれを一括で支払うことを義務付けたものではなく、基本的には毎年度、特別目的会社のモニタリング結果を踏まえ、市議会の承認を受けて分割で支払います。

注9/業務要求水準書:PFI事業の発注書にあたるもので、行政が民間事業者に求める公共サービスの水準などを明示したものです。



健康にしおマイレージが始まります

健康づくりに取り組んで、健康とお得をゲットしよう

「健康にしおマイレージ」は、市民の皆さんの健康づくりを応援する新たな事業です。健康教室などへの参加や健診（検診）の受診、健康づくりの実践などでポイントが得られます。チャレンジシートに50ポイント以上ためると「あいち健康づくり応援カード！～MyCa～（まいか）」（優待カード）と交換でき、まいかを協力店舗・施設で提示すると、特典を受けられます。

対18歳以上で、市内在住または在勤の方。ただし、高校生を除く。

実施期間 9月1日(火)～28年2月29日(月)

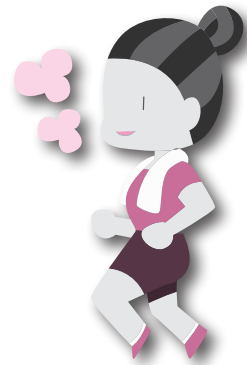
チャレンジシート配布場所 西尾市保健センター、吉良保健センター、市役所、各支所、各ふれあいセンター。市ホームページからもダウンロードできます。

問西尾市保健センター（☎57・0661）

1 健康づくりで50ポイントためよう

チャレンジシートにポイントをためる方法

- ①健診（検診）を受診する
 - ②健康づくり（体操、ウォーキングなど）に取り組む
 - ③家族や友達と3人以上で一緒に始める
 - ④指定された健康教室に参加する
- ※①～③…ポイントを自分で記入してください。
④…教室に参加すると、スタンプが押されます。



2 まいかをもらおう

50ポイント以上たまったチャレンジシートを市に提出すると、まいかが交付されます。

提出期限 28年2月29日(月)

提出方法 チャレンジシートを、直接または郵送で西尾市保健センター（〒445-0071熊味町小松島32）または吉良保健センター（〒444-0516吉良町吉田大切間17-3）へ。

さらに…チャレンジシートを提出すると、自動的に商品抽選に応募されます。3月上旬に抽選を行います。



あいち健康づくり応援カード！～まいか～

3 まいかを使おう

まいかを県内の協力店舗・施設で提示すると、さまざまな特典が受けられます。協力店舗・施設は県ホームページに掲載しています。

また、協力店舗・施設には「まいか協力店認定ステッカー」（右写真）が掲示されています。



まいか協力店認定ステッカー

第51回一色マラソン大会



時 28年1月24日(日) 午前8時40分～正午

※雨天決行

場 一色町体育館周辺

種目・参加資格 ▶ハーフマラソン…2時間30分以内で走れる16歳以上の方(途中2か所の関門があります) ▶10km…高校生(男子)・一般 ▶5km…高校生・一般・車イス ▶3km…中学生 ▶2km…小学

生・ジョギング

¥▶ハーフマラソン…3,500円 ▶一般…2,500円
 ▶高校生・車イス…1,500円 ▶ジョギング…500円
 ▶小・中学生…1,000円

定 4,000人(先着順)

申①一色B & G海洋センター…10月31日(土)までに、参加料を持参の上、直接一色B & G海洋センターへ。ただし、月曜日、祝日の翌日を除く。

②ランネット (<http://runnet.jp/>) …10月31日(土)までに、会員登録の上、申し込んでください。所定の手数料がかかります。

③郵便局…9月30日(水)までに、大会要項に記載の「払込取扱票」に必要事項を記入の上、参加料を振り込んでください。所定の手数料がかかります。

他詳しくは大会要項をご覧ください。大会要項は総合体育館、中央体育館、一色B & G海洋センターなどに用意。大会ホームページからもダウンロードできます。

問スポーツ課振興担当 (☎54・0002/総合体育館内)

第32回はず夢ウォーク&鉄研

●第32回はず夢ウォーク「秋の友引市コース」

対どなたでも。ただし、小学生以下のお子さんは保護者同伴

時 9月13日(日) ※荒天の場合は中止

受付時間 午前9時～10時40分

受付場所 名鉄西幡豆駅前

コース 西幡豆駅前～見影山穴弘法入口～八幡川樋門～寺部海岸～安泰寺～鉄研会場～尊皇～西幡豆駅前(距離約9.8km)

¥無料

他①事前申し込みは不要 ②約5kmの短縮コースもあります ③西幡豆駅周辺では「秋の幡豆・友引市」が開催されます(午前9時～午後3時)。

問幡豆公民館 (☎63・0130)

●鉄研(にしがま線利用促進鉄道イベント)

名鉄西尾・蒲郡線の利用促進と啓発のため、鉄道イベント「鉄研」を開催します。会場へはぜひ名鉄電車に乗ってお越しください。最寄り駅は西幡豆駅です。

時 9月13日(日) 午前9時～午後3時

場幡豆支所前駐車場、幡豆いきいきセンター

内①石炭で走る本格的なミニSLの乗車

②巨大ジオラマで赤い電車の鉄道模型Nゲージの運転

③にしがま線の歴史を学ぶ写真展示

④地元鉄道愛好家による講演「にしがま線何でも質問に答えます。」

⑤はず『おやじたあ』の会のアトラクション

⑥蒲郡高等学校吹奏楽部や三ヶ根マーチングキッズの演奏

⑦名鉄西尾・蒲郡線応援団公式応援ソングを歌っている戸田大地氏のミニコンサート

⑧地元B級グルメ「ガマゴリうどん」などの飲食コーナー

他電車で来場の先着100人に、オリジナル記念缶バッチを差し上げます。

問地域支援協働課地域支援担当 (☎65・2107)



巨大ジオラマと鉄道模型Nゲージ

環境保全のための補助制度をご利用ください

●高度処理型浄化槽への転換設置を補助

自宅で単独処理浄化槽やくみ取り便槽を使用している方が、建築確認を伴わずに高度処理型浄化槽へ転換する場合に補助金を交付します。

対下水道や農業集落排水が未供用であり、おおむね10年以内に整備予定がない地域に住宅がある方で、市税に滞納のない方

補助金額

- ▶窒素除去型浄化槽 ①5人槽…44万4,000円
②7人槽…48万6,000円 ③10人槽…57万6,000円
- ▶窒素・燐除去型浄化槽 ①5人槽…52万8,000円
②7人槽…69万3,000円 ③10人槽…96万3,000円

●低公害車の購入を補助

地球温暖化対策のため、電気自動車などの低公害車を購入する方に、補助金を交付します。

対市が定める電気自動車やプラグインハイブリッド自動車を、自ら使用する目的で購入し、新車登録した個人または法人で、次の要件を全て満たす方。ただし、当該低公害車の自動車検査証に記載された所有者と使用者が異なる場合は、使用者の住所が市内にあること

- ①新車登録日から起算して6か月以上前から引き続き市内に住所を有する個人、または市内に事業所などを有することを市が発行する事業証明書で確認できる法人
- ②市税に滞納のない方

補助台数 1世帯または1法人につき10台まで
補助金額 1台につき10万円

●太陽光発電装置の設置を補助

自宅に新しく太陽光発電装置を設置する方に、補助金を交付します。

対自宅に太陽光発電装置を設置する方で、市税に滞納のない方

補助金額 設置する太陽光パネルの最大出力値kW（キロワット）×3万円（限度額12万円）

◆共通事項

申申請書と添付書類を持参の上（高度処理型浄化槽への転換設置と太陽光発電装置の設置は設置工事着工前に）直接環境保全課（クリーンセンター内）へ。申請書などは同課に用意。市ホームページからもダウンロードできます。

問環境保全課環境保全担当（☎34・8111）



9月20日～26日は動物愛護週間です

●動物の虐待や遺棄などは犯罪です

「動物の愛護及び管理に関する法律（動物愛護法）」により、愛護動物を虐待や遺棄した場合は100万円以下の罰金、みだりに殺したり傷つけたりした場合は200万円以下の罰金に処されます。

例えば、日なたで水分を与えずにつないだり、狭いケージに入れたままの状態を飼育するなど、愛護動物の健康や安全を害する行為は虐待になります。

●むやみに繁殖させないようにしましょう

動物にかけられる手間や時間、空間には限りがあります。きちんと管理できる数を超えないようにしましょう。また、生まれる命に責任が持てないならば、不妊去勢手術をしてください。

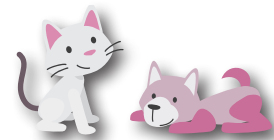
●迷子や野良犬化を防ぐため、標識をつけましょう

飼っている動物が自分のものであることを示す、鑑札やマイクロチップ、名札などの標識をつけましょう。迷い犬などは野良犬化する可能性があり、県動物保護管理センターに保護された場合でも、7日間以内に飼い主が見つからないときは殺処分されます。

西尾市では、25年度に226頭が捕獲され、そのうち飼い主に返還された頭数はわずか20頭となっています。

問県動物保護管理センター（☎0565・58・2323）

環境保全課環境保全担当（☎34・8111／クリーンセンター内）



対象・応募資格 日時・期間 場所 内容 定員・募集人数
費用 講師 持ち物・提出書類 申込・申請 その他 問合せ先

六万石くるりんバスに掲載する広告を募集

六万石くるりんバスに有料広告枠を設けています。お店や会社のPRのため、掲載を希望する方はご応募ください。

六万石くるりんバスの運行状況

▶路線…市街地線(西尾・鶴城・米津地区)、東廻り線(三和・室場地区)、西廻り線(福地・平坂地区)の3路線

▶運行日時など…午前8時～午後5時の毎時各路線1便(年末年始を除く)

掲載料 108,000円(年額・税込み)



※原則3路線一括で掲載します。

募集枠数 3枠

掲載場所 車両の外側、窓面

規格 塩ビシート(市街地線・西廻り線…40cm×110cm、東廻り線…40cm×55cm)

※東廻り線は2枚で1枠

掲載期間 12月1日～28年11月30日

申時 9月30日(水)まで。ただし、期限までに枠数に満たない場合は、随時受け付けます。

申 申込書に必要事項を記入の上、広告原稿を添えて、直接地域支援協働課へ。申込書は同課に用意。市ホームページからもダウンロードできます。

他 詳しくは募集要項をご覧くださいか、お問い合わせください。募集要項は同課に用意。市ホームページからも閲覧できます。

問 地域支援協働課地域支援担当 (☎65・2107)

市文化事業 第4回はず寄席2015

時 11月14日(土) 午後1時30分開場、2時開演

場 幡豆ふれあいセンター

出演者 三笑亭夢花(落語)・新山真理(漫談)・北見翼(和妻)

▶一般…2,000円 ▶中学生以下…500円

入場券販売開始日 9月8日(火)

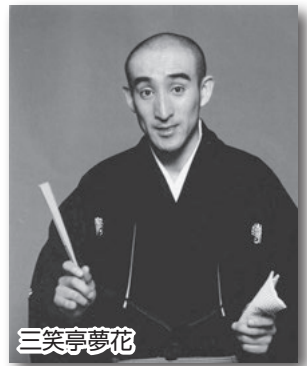
※販売開始日のみ1人5枚までの購入制限があります。

入場券販売場所 岩瀬文庫、文化会館、一色町公民館、吉良町公民館、幡豆公民館、おしろタウン・シャオ

のインフォメーション

他 ①車いす席を利用する場合は、文化振興課にお問い合わせください ②就学前のお子さんは入場できません ③託児を希望する場合は、事前に予約してください。

問 文化振興課庶務担当 (☎56・6660/岩瀬文庫内)



三笑亭夢花

「オシニンジャーX」出演者・撮影ボランティアスタッフを募集

市民映画「オシニ」から生まれた「オシニンジャーX」を新たに映画として制作します。そこで、出演者と撮影ボランティアスタッフを募集します。

撮影時期 11月ごろ

●オーディション

対 市内在住または在勤、在学、出身の方。年齢・性別は問いません(配役によって異なります)。

時 9月12日(土)・13日(日) 午前10時～正午

場 中央ふれあいセンター

申問 9月9日(水)までに、氏名・住所・電話番号・年齢・性別・希望日時を記入の上、ファクスまたはEメールで文化振興課庶務担当 (☎56・6660/FAX56・

2787/☎info@nishio-movie.com/岩瀬文庫内)へ。

他 詳しくは市ホームページをご覧ください。



昨年度の「オシニ」撮影時の様子

高齢者生きがいづくりサポーター養成講座

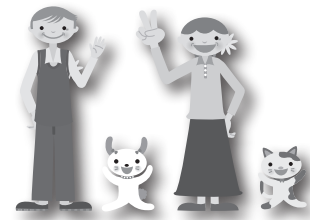
対市内在住または在勤の方

場市役所51会議室（5階）

内地域で高齢者を見守り、生活支援を主体的に行う人材を養成します。地域住民参加型の支援活動が、円滑かつ効果的に行われるよう、実践的な知識と行動体制を習得します。

定50人（先着順）

¥無料



申問 9月7日(月)から、直接または電話で長寿課地域支援事業担当（☎65・2120）へ。

回	テーマ	日時	講師
1	市民の皆さん出番です	10月3日(土) 午前10時～午後4時	慈恵福祉保育専門学校教員 葛谷潔昭氏 ほか
2	西尾市の高齢者の課題と 高齢者の話を聞ける人になる	10月17日(土) 午前10時～午後4時	慈恵福祉保育専門学校教員 葛谷潔昭氏、榎本雅一氏 ほか
3	西尾市の高齢者の課題と市民にできること	10月31日(土) 午前10時～午後4時	慈恵福祉保育専門学校教員 葛谷潔昭氏
4	介護施設でのフォローアップ研修（予定）	今年度内（予定）	未定

介護予防地域サポーター募集&介護予防サポーター養成講座

●介護予防地域サポーターを募集します

対市内在住で、地域包括支援センター中央または地域包括支援センターいずみが行うサロン事業などの運営に協力でき、介護予防サポーター養成講座全7回に参加できる方

定12人（各地域包括支援センター6人ずつ）

申9月7日(月)から、電話で地域包括支援センター中央（☎54・8998）または地域包括支援センターいずみ（☎55・7373）へ。

●介護予防サポーター養成講座

対市内在住で、全7回の講座に参加でき、講座終了後に市が行う介護予防事業に協力できる方

日時など 下表のとおり

定20人

申9月11日(金)から、直接または電話で長寿課地域支援事業担当（☎65・2120）へ。

◆共通事項

¥無料

問長寿課地域支援事業担当（☎65・2120）

回	科目	日時	場所	講師
1	介護保険・介護予防とは	10月13日(火) 午後2時～3時30分	市役所 53A B C会議室（5階）	長寿課職員
2	運動器機能向上について	10月30日(金) 午後2時～3時30分	市役所 53A B C会議室（5階）	健康運動指導員 都築二三氏
3	運動器機能向上について	11月13日(金) 午後2時～3時30分	市役所 22A B会議室（2階）	健康運動指導員 都築二三氏
4	口腔機能向上について	11月27日(金) 午後2時～3時30分	市役所 41会議室（4階）	歯科衛生士 三浦宣子氏
5	介護予防と食生活	12月10日(木) 午後2時～3時30分	市役所 22A B会議室（2階）	管理栄養士 石川きよ子氏
6	認知症について	12月22日(火) 午後2時～3時30分	市役所 41会議室（4階）	認知症キャラバンメイト
7	まとめ 交流会	28年1月14日(木) 午後2時～3時30分	市役所 22A B会議室（2階）	長寿課職員

西尾駅東広場駐車場の指定管理者を募集

指定期間が満了するため、西尾駅東広場駐車場の指定管理者を新たに募集します。

対象施設 名鉄西尾駅東広場駐車場

指定の期間 28年4月1日～33年3月31日(予定)

業務内容 ①駐車場の利用の許可に関すること ②駐車場の施設や附属施設の維持管理に関すること ③駐車場を利用する料金の収受に関すること ④その他市長が必要と認める業務

申10月1日(木)～8日(木)に、申込書に必要事項を記入の

上、直接公園緑地課へ。

他詳しくは募集要項をご覧ください。募集要項は9月1日(火)～11日(金)に、公園緑地課で配布。市ホームページからもダウンロードできます。

●説明会

時9月14日(月) 午後1時30分

場市役所22A B会議室(2階)

他現地説明会を併せて行います。

問公園緑地課維持管理担当 (☎65・2149)

秋の健康づくり教室

対市内在住または在勤で、自己の体調管理ができる方

1次申込期間 9月1日(火)～4日(金)

※抽選結果発表日…9月8日(火)

2次申込期間 9月8日(火)～11日(金)

※抽選結果発表日…9月15日(火)

3次申込期間 9月15日(火)～18日(金)

※抽選は行いません。先着順

本申込期間 9月18日(金)午後5時までに、参加料を添えて、直接ホワイトウェイブ21へ。期間内に参加料を納入すると、本申し込みの手続きが完了します。

納入がない場合は、キャンセル扱いとなります。

場ホワイトウェイブ21

申各申込期間の午前9時～午後5時に、直接ホワイトウェイブ21へ。電話や郵送、代理人による申し込みはできません。1人につき1教室のみ。

他申し込み状況と抽選結果は、各発表日の午前10時に、館内掲示またはホワイトウェイブ21ホームページでお知らせします。

問ホワイトウェイブ21 (☎34・8222)

スポーツ課施設担当 (☎54・0002/総合体育館内)

教室名	期日など	時間	運動強度	実施場所	定員	参加料
A エアロビクス	10月13日～12月15日の 毎週火曜日 全10回	午前9時30分～10時30分	弱	多目的ホール	各コース30人	各コース2000円
B 健康体操		午前10時40分～11時40分	中			
C 初心者ヨガ		午後1時30分～2時30分	弱			
D 健康体操		午後2時40分～3時40分	弱			
G エアロビクス	10月14日～12月16日の 毎週水曜日 全10回	午前9時30分～10時30分	中			
H 健康体操		午前10時40分～11時40分	中			
I エアロビクス		午後1時30分～2時30分	弱			
J 健康体操		午後2時40分～3時40分	弱			
L 初心者ヨガ	10月15日～12月17日の 毎週木曜日 全10回	午前9時30分～10時30分	弱			
M エアロビクス		午前10時40分～11時40分	弱			
N エアロビクス		午後1時30分～2時30分	弱			
O 健康体操		午後2時40分～3時40分	中			
R エアロビクス	10月16日～12月18日の 毎週金曜日 全10回	午前9時30分～10時30分	中			
S ヨガ		午前10時40分～11時40分	中			
T エアロビクス		午後1時30分～2時30分	弱			
U さわやか体操(65歳以上)		午後2時40分～3時40分	弱			
E 水中運動	10月13日～12月15日の 毎週火曜日 全10回	午前10時～11時30分	中	25mプール	各コース30人	各コース3000円
F クロール中級		午後1時30分～3時	強			
K 初めての背泳ぎ	10月14日～12月16日の 毎週水曜日 全10回	午後1時30分～3時	中			
P 初心者水泳	10月15日～12月17日の 毎週木曜日 全10回	午前10時～11時30分	強			
Q 男性のための水中運動		午後1時30分～3時	中			
V 水中運動	10月16日～12月18日の 毎週金曜日 全10回	午前10時～11時30分	弱			
W 初心者水泳		午後1時30分～3時	強			



西尾の特産品 えびせんべい

パリッと歯触りが心地よく、一枚一枚に海の幸と風味が詰まった「えびせんべい」は、西尾市の特産品で、全国有数の生産量を誇ります。

エビのうまみをそのまま生かし、添加物をほとんど使わない自然派のスナック菓子で、お子さんからお年寄りまで安心して食べていただけます。



えびせんべいの誕生

一色町で生産されるえびせんべいは、明治時代半ばにアカシエビを主原料にして作られたのが始まりです。

当時三河湾では、アカシエビなどの小エビがたくさん捕れました。しかし、国内での消費は少なく、乾燥加工し中国へ輸出していました。中国ではこの乾燥エビを使用して、トウモロコシの粉と混ぜて焼き「高級えびせんべい」として逆に日本へ輸出していました。そのため、庶民には手の届かない高級品として食されていました。

ある日、ちくわなどの練り物を製造していた通称



“かまぼこ文吉”は高価な中国産のえびせんべいを口にして、一念発起の思いで、純国産、純地元産のえびせんべいの製造に取り掛かり、生エビとジャガイモのでんぷんを混ぜ合わせた国産えびせんべいを創案しました。

ほどなく伊勢から来住していた通称“ひげ貞”により多量のエビを処理する技術が開発されたことで、安定した生産ができ、安価に提供できるようになりました。

近年は、製法において昔ながらの伝統的な「手焼き」を継承する業者と、「機械自動焼き」により全ての工程を自動化した業者の二分化の傾向が顕著です。しかし、生産システムが異なっても、確かな伝統製法技術を継承しつつ、消費者の好みに合った新製品の開発などを行い、成長を続けています。

西尾市ふるさと応援寄附金制度



6月から、多くの皆さんに市のまちづくりを応援していただく制度として「西尾市ふるさと応援寄附金制度」が始まりました。市へ10,000円以上を寄附した方にお礼として贈呈される市の特産品の中にえびせんべいがある

ります。エビのむき身を使用した最も伝統的な「特上小花」や厳選した上等なむき身を多く練り込んだ素焼きの「特上花丸」など6種類のえびせんべいが詰め合わせになっています。

西尾ナポリタン

今年、西尾市の特産品3品を使用した西尾ご当地グルメ「西尾ナポリタン」が誕生しました。その特産品3品のうちの1品がえびせんべいです。

西尾市観光協会(☎65・2169 / 商工観光課内)

対象・応募資格 日時・期間 場所 内容 定員・募集人数
 費用 講師 持ち物 申込・申請 その他 問 問合先



愛知こどもの国へ

遊びに行こう！

愛知こどもの国音楽祭&秋のじゅもよみ祭りvol.2

●愛知こどもの国音楽祭

時 9月19日(土)・20日(日) 午前10時〜午後7時30分 (20日(日)は午後4時まで)

内 ①近隣幼稚園、小・中学校、高等学校が中心のこども音楽祭

②地 元物産市

③手筒花火 ほか

●秋のこどもよい祭り

時 9月19日(土) 午後5時30分〜8時30分

内 ①ゴーナイト(夜のゴーナイト)

②100円夜店 ほか

◆共通事項

対 どなたでも

場 ゆうひが丘自由広場



¥ 入場無料

他 事前申し込みは不要。名鉄こどもの国駅から無料シャトルバスを運行します。また、午後5時以降、あさひが丘駐車場の料金が半額になります。



第2回愛知こどもの国大賞 だいがく祭

対 どなたでも

時 9月21日(祝)・22日(休) 午前10時〜午後4時

場 あさひが丘旧プール地

内 子どもたちだけで作る子ども王国「あいちマープルタウン2015」を開催します。住民登録してハローワーク・職業体験や商品開発、出店、選挙など、街づくりを体験します。

¥ 無料

他 事前申し込みは不要。名鉄こどもの国駅から無料シャトルバスを運行します。

問 愛知こどもの国 (☎62・4151)

佐久島 島の風 だより



「ひだまり庵」お披露目

まい、広場を訪れる方も少なくなりました。そこで、また多くの方に訪れていただけるよう、東屋が「ひだまり庵」として生まれ変わります。

「ひだまり庵」はモザイクタイルを使って、東屋やベンチに絵を描くという方法で作品化されています。

森の中に現れる日当たりのいい広場を訪れた方は、涼しい水たまりのよいうなベンチに腰を掛けたくないのでしよう。そこにはいつも「海神さま」が座って、誰かがやって来るのを待っています。

アート&イベント情報

◆ひだまり庵公開

時 9月5日(土)〜11月29日(日)

場 ひだまりの広場

◆ひだまり庵作品説明会&交流会

時 9月5日(土) 午後2時30分

場 ひだまりの広場

他 ※雨天時は弁天サロン

午後2時10分に東渡船場に集合していただければ、会場まで案内します。

◆白山社十五夜祭り

時 9月27日(日) 午後1時

場 白山社

内 大漁・豊作を祈願し、佐久島太鼓の打ち込みが行われます。

問 佐久島振興課 (☎72・9607/一色支所内)
 【佐久島公式ホームページ】<http://www.sakushima.com>

夏の夜空を華やかに彩る

宮崎おん祭り・吉良花火大会

宮崎おん祭りと第27回吉良花火大会が7月25日、宮崎漁港周辺で行われました。宮崎おん祭りでは、担ぎ手の若者たちの「ワッショイ！ ワッショイ！」の掛け声と共に、全長9m、重さ約900kgの大鯛みこしが海岸道路を勇壮に練り歩きました。花火大会では、大迫力のスターマインをはじめ、メッセージ花火や仕掛け花火など、約1,700発の打ち上げ花火があがり、夜空に色とりどりの大輪が咲くたびに、約23,000人の見物客から大きな歓声が聞こえてきました。



うたが咲いています

由紀さおり・安田祥子ファミリーコンサート

由紀さおり・安田祥子ファミリーコンサートが8月8日、文化会館大ホールで行われました。「ぞうさん」「肩たたき」といった童謡から「故郷」「夏の思い出」といった唱歌まで、多種多彩な歌を姉妹のハーモニーと豊かな歌唱力で表現していました。コンサートの後段では平坂中学校合唱部の生徒と福地南部小学校合唱クラブの児童と共に「ソレアード～子供たちが生まれる時～」を熱唱。アンコールでは「見上げてごらん夜の星を」を歌い、観客から大きな拍手が送られていました。



幡豆でいちばん熱い夏！！

は ずストーンカップチャレンジレース



第19回はずストーンカップチャレンジレース2015が8月9日、東幡豆港で開催されました。真夏の太陽の下、初出場16チームを含む63チームが参加。タイムを競う部門レースや着順を争うスプリントレースで熱戦が繰り広げられました。自作のいかだに乗った選手たちはいち早くゴールを目指し、幡豆の海を疾走。水しぶきを上げながらガムシャラに漕ぐ選手たちへ、海岸から大きな声援が送られていました。表彰式では、優勝したチームは贈呈されたストーンカップを空高く掲げ、歓喜に沸いていました。

わくわく！ ドキドキ！

子ども大学講座 サバイバル防災体験



8月1日、一色地域文化広場で「わくわく！ ドキドキ！ サバイバル防災体験」の行事が行われ、7組の親子が参加しました。三河地震や伊勢湾台風について学んだ後、空き缶やアルミホイルなどを利用して製作した簡易コンロで湯を沸かし「ポリ袋で作るご飯」を体験しました。また、普段はベンチとして使用され、いざという時にはかまどに早変わりする「防災かまどベンチ」を使い「ちゃんちゃん焼き」も作りました。マッチを擦る体験では、初めて体験する子もおり、火を扱うことに緊張しながらも、上手につけていました。



城下町の夏を彩る

西尾祇園祭



六万石城郭城下町の祭典、西尾祇園祭が7月18日・19日の2日間、名鉄西尾駅西側一帯などで開かれ、延べ約20万人が訪れました。18日には、12年ぶりに復活した本町旦那衆の「手踊り」などが伊文神社で神前奉納され、獅子舞や中町大屋形、伊文神社みこしなどが盛大に市街地を練り歩きました。19日には、第21回市民総踊り「踊ろっ茶・西尾!!」に1,350人が参加し「西尾小唄06」に合わせて、エネルギーなパフォーマンスが披露されました。会場全体が活気に満ちあふれ、祭りの盛り上がりは最高潮に達していました。



おいしいランチを作ったよ

ちびっ子サマースクール

ちびっ子サマースクール「おいしいランチ作り」が8月6日、幡豆いきいきセンターで開催されました。学校では学べないことを子どもたちだけで体験するもので、小学1～4年生19人が参加。講師の指導の下、ハムエッグやツナをごはんで挟んで2種類の「おにぎらず」を作ったり、包丁を上手にを使ってウインナーをタコや自動車などの形に飾り切りしたりと、終始ワイワイと楽しく調理していました。ランチが完成すると早速試食。子どもたちは口々に「おいしい」と、その出来栄に満足そうでした。



吉良消防団が出場

第60回愛知県消防操法大会



消防団の消防技術を競う第60回愛知県消防操法大会が8月8日、豊川市の音羽運動公園で行われました。県内の消防団がポンプ車操法の部に23団、小型ポンプ操法の部に14団出場し、市からは吉良消防団がポンプ車操法の部に出場しました。焼けつくような日差しの中、約半年におよぶ訓練の成果を披露しようと、一糸乱れぬ団結力で大会に挑みましたが、本領を発揮できず入賞を逃しました。しかし、随所に伝統ある吉良消防団の動きが見られ、観客からは「放水する姿勢がきれいだ」など、称賛の声が聞かれました。

お知らせ

催し

農業体験ツアー タッチ・ザ・アグリ

対 農業に興味のある未婚女性で、20歳〜おおむね35歳の方

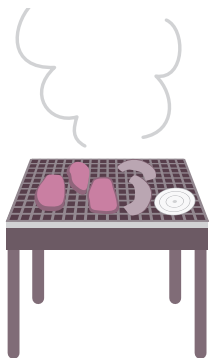
時 9月20日(日) 午後1時〜8時ごろ

内 梨狩り、五平餅作り、パーベキューなど

定 20人(先着順)

¥ 2000円(お土産付き)

主催 西尾4Hクラブ：市内在住の青年農業者リーダー(平均年齢26歳)で構成され、さまざまな交流イベントを行っています。



申 住所・氏名・年齢・電話番号を、電話またはEメールで市農林水産課農畜産担当(☎65・2136 / ✉nosui@city.nishio.lg.jp)へ。

岩瀬文庫古文書講座『虫愛づる姫君』を読んでみよう

時 9月27日(日) ①午前10時30分 ②午後1時30分

※①②は同じ内容

場 岩瀬文庫研修ホール(地階) 内平安時代後期に書かれた短編小説集『堤中納言物語』

より、虫が大好きな変わり者のお姫君の話を読みます。江戸時代中期の公家を書いた写本をテキストにします。

定 各30人(先着順)

¥ 1000円(資料代)

申 9月12日(土)午前9時から直接または電話で岩瀬文庫(☎56・2459)へ。

他 事前に資料をお渡しします。

第2回ばらネットセミナー みんなで取り組む地域の防災

時 9月26日(土) 午後1時30分

場 矢田ふれあいセンター

内 避難所運営ゲーム(HUG)

で、南海トラフ巨大地震など大規模災害を想定した避難所生活を模擬体験します。
定 40人(先着順)

¥ 無料

講 ソーシャル・アクティ代表取締役 林加代子氏

申 9月15日(火)までに、住所

・氏名・電話番号を直接または電話、ファクス、Eメールで地域支援協働課市民協働担当(☎65・2178 / FAX 57・1314 / ✉youyou@city.nishio.lg.jp)へ。
他 託児を希望する方は、申し込み時に予約してください(先着10人)。

第32回全国都市緑化 あいちフェア



時 9月12日(土)〜11月8日(日)

場 メイン会場：愛・地球博記念公園(長久手市)

内 愛知万博開催から10周年を記念して、あいちの花を十分に楽しめるイベント「第32回全国都市緑化あいちフ

エア」を開催します。メイン会場や西尾市をはじめとする県内各地のサテライト会場でのイベントのほか、「サツキとメイの家」の公開で愛知万博とゆかりの深いスタジオリとタイアップした特別企画「ジブリの大博覧会」も開催します。

他 ジブリの大博覧会は有料です。詳しくはイベントのホームページをご覧ください。

問 第32回全国都市緑化フェア実行委員会(☎052・954・6635)、市公園緑地課維持管理担当(☎65・2149)

きらきら万歩会 市内ウォーキング

対 市内在住の方

時 10月9日(金) 午前9時40分〜午後2時10分

※荒天中止

集 集合場所 市役所西玄関

内 憩の農園(斉藤町)まで歩き、園内を散策します。帰りは名鉄福地駅まで歩き、解散します。

定 20人(先着順)

¥ 1000円

※交通費は自己負担

申 9月8日(火)〜25日(金)に、電話で吉良保健センター(☎32・3001)へ。

広告

墓石

すべてを忘れあの人を
偲ぶ場所がある…
石のおかだや

☎0120-54-2514
http://ishinookadaya.com

本 店・西尾市今川町馬捨場41-1(西尾郵便局南400m)
貝吹店・西尾市貝吹町金葛10-1(永良バス停前)

広告

相続・離婚・債務整理
交通事故の相談は初回無料
その他、労働・企業法務・刑事事件応需

夜間・休日法律相談可

愛三西尾
法律事務所

代表弁護士/井上洋一(愛知県弁護士会所属)

西尾駅西へ徒歩3分
TEL.0563-53-0220

西尾市桜木町3丁目51-3 林ビル2F
駐車場あり www.aisan-law.jp

広告

市街化調整区域の土地利用・売買には
さまざまな法的制限があります

農地転用 建築許可
売買 賃貸 相続

調整区域・
農地のごとく
経験と実績の

正海行政書士事務所

西尾市住崎四丁目106番地 行政書士 正海 浩

私たちも
相談しました!

ご相談はお気軽に

0563-54-7707

市営住宅入居者募集

Inscrições dos Apartamentos Municipais Abertas

募集している市営住宅一覧

住宅名	間取りなど	家賃(円)	戸数
宮浦住宅 (米津町宮浦68)	4階/4階建 3DK 水洗	21,300 ~41,900	1 (一般世帯向)
埋畑住宅 (吉良町萩原埋畑91-1)	4階/4階建 3DK 水洗	25,800 ~50,600	1 (一般世帯向)
父橋住宅 (室町中屋敷80)	平屋 2K 水洗	4,000 ~7,900	1 (一般・単身者向)

時 申込期間 ▶ 9月4日(金)~11日(金)

抽選日時 ▶ 9月18日(金) 午前10時開始

入居可能日 ▶ 11月1日(日)

他 単身者向は年齢などに制限があります。また、上記以外で随時入居できる住宅を用意できる場合があります。

問 建築課管理・住宅担当 (☎65・2146)



対 市内在住の方
時 9月28日(月) 午前10時~午後1時
場 西尾市保健センター
内 骨量アップにつながるカルシウムいっぱい料理を作ります。
定 20人(先着順)
料 500円
講 西尾市食生活改善クラブ
申 9月8日(火)午前9時から、電話で西尾市保健センター(☎57・0661)へ。

骨粗しょう症予防料理教室

福祉

家庭介護のためのハーフトフルケアセミナー

対 市内在住で高齢者を介護している方、または介護に関心のある方
時 10月27日(火)、11月16日(月) 午後1時30分~3時30分
場 市役所52会議室(5階)
内 ▼1回目:講義・演習「ねむれるカラダ」で明るい介護生活を 眠りの質を高め心と身体を健やかに保つ、体幹ウォーキング」▼2回目:講義・演習「生活機能の低下を防ぐ! 家庭で

潜在ホームヘルパーの訪問介護体験

対 介護福祉士、介護職員初任者研修、介護職員基礎研修、ホームヘルパー1・2級、看護師のいずれかの資格を有する60歳未満の方で、介護現場で働いたことがない方や、しばらく現場を離れている方
内 同行訪問を行います。また、希望者には就労相談を行います。
定 10人程度
料 無料
申 9月1日(火)~18日(金)午前8時30分~午後5時15分に電話で市社会福祉協議会ホームヘルパーステーション(☎56・1151/総合福祉センター内)へ。ただし、土・日曜日を除く。
他 初回オリエンテーションは申込期間後に連絡します。



できる筋力アップの運動」

定 20人(先着順)
料 無料
申 9月9日(水)から、直接または電話で長寿課地域支援担当(☎65・2120)へ。

住宅用火災警報器と家具などの転倒防止金具の取り付け費用を助成

●住宅用火災警報器の設置

設置個数 1世帯2個まで。ただし、寝室と台所が別の階にある場合は3個まで。

料 無料

他 ①火災警報器の設置は1世帯1回限りで、以前に同一世帯で利用した方がいる場合は申請できません。

②火災警報器の取り外しや設置後の維持管理は各自で行ってください。

③設置作業終了後に火災警報器の移動や取り外し、不具合などにより生じた一切の被害について責任は負いません。

④借家などの場合は、所有者の承諾が必要です。

●家具などの転倒防止金具の取り付け

設置個数 1世帯5か所まで

他 ①利用頻度の高い部屋の家具を対象とします。

②取り付けは、1世帯1回限りで、作業時間は2時間以内とします。

③建物の構造により、特殊な金具を使用する場合があります。

④いったん取り付けした金具の取り外しはしません。

⑤借家の場合は、所有者の承諾が必要です。

⑥作業終了後の家具の移動や取り外しに伴う事故の補償はしません。

⑦災害発生時に家具転倒などの事故の補償はしません。

◆共通事項

対 市内在住で、次のいずれかに該当する方

①世帯全員が65歳以上で、介護保険法の保険料の所得段階が第1~第7段階の方

②身体障害者手帳1~3級を持っている方

③療育手帳A判定またはB判定を持っている方

④精神障害者保健福祉手帳1級または2級を持っている方

申 長寿課高齢者福祉担当 (☎65・2121)

福祉課障害者福祉担当 (☎65・2113)

子育て支援センターくさの実「赤ちゃん広場」

対 4か月以上1歳未満のお子さんとその保護者で、原則8回全てに参加できる方。ただし、初めての方に限りまず。

時 9月16日～11月11日の毎週水曜日 全8回 午前10時～正午

場 子育て支援センターくさの実（くさの実保育園内）

内 赤ちゃん体操や絵本の読み聞かせ、おやつ・おもちゃづくりなど

定 8組

申 9月8日(火)午前9時45分～10時に、直接くさの実保育園へ。申し込みは保護者に限ります。申込時間内に定員を超えた場合は、午前10時から抽選

問 子育て支援センターくさの実（☎56・8311）

子育て支援センターくさの実「遊ぼう会」

対 1歳以上のお子さんとその保護者で、原則として4回すべてに参加できる方。ただし、支援センターくさの実の子育て講座に初めて参加する方を優先。

時 10月8日～29日の毎週木曜日 全4回 午前10時～11時30分

場 住崎1号公園

内 季節を感じながら、親子ふれあい遊びや全身を使った遊びをします。

定 20組（先着順）

申 9月7日(月)午前10時～11日(金)午後3時に、直接または電話で子育て支援センターくさの実（☎56・8311）へ。申し込みは保護者に限りまず。

場 八ツ面保育園遊戯室

内 一色お話会による人形劇

定 30組（先着順）

申 9月7日(月)午前9時30分から、直接子育て支援センターやつおもてへ。電話での申し込みはできません。

問 子育て支援センターやつおもて（☎57・2602）八ツ面保育園内）

対 就園前のお子さんとその保護者

時 10月6日(火) 午前10時～11時

場 子育て支援センターやつおもて育児講座「人形劇」

場 八ツ面保育園遊戯室

内 一色お話会による人形劇

定 30組（先着順）

講座案内

共通事項 **申**問 市社会福祉協議会（☎56・5900／総合福祉センター内）

社会福祉協議会講座

対 市内在住の方

場 総合福祉センター第3会議室（2階）

申時 9月7日(月)午前9時～25日(金)午後5時に、直接または電話で。ただし、土・日曜日、祝日を除く。

講座名	日時など	内容	定員	費用	講師
傾聴ボランティア養成講座	10月2日(金)・9日(金) 全2回 午前10時～午後3時	傾聴について理解を深め、必要な知識と基礎技術を習得します	30人 (先着順)	無料	愛知教育大学准教授 佐野真紀氏

老人福祉センター講座

対 市内在住の60歳以上の方（年齢は10月2日時点）

場 総合福祉センターふれあいホール（4階）

申時 9月3日(木)～18日(金)午前9時～午後5時に、直接または電話で。ただし、土・日曜日を除く。申し込み期間内に定員を超えた場合は抽選し、結果を通知します。

講座名	日時など	内容	定員	費用	講師
アンチエイジングヨガ講座	10月2日～12月18日の毎週金曜日 全10回 午後1時30分～3時	ヨガを学び、心身のバランスを整え、アンチエイジングを目指します	20人	2,000円	三樹ひろみ氏

母子福祉センター講座

対 市内在住の母子家庭の母親

場 総合福祉センター笑楽亭（4階）

申時 9月4日(金)～11日(金)午前9時～午後5時に、直接または電話で。ただし、土・日曜日を除く。


講座名	日時など	内容	定員	費用	講師
笑いヨガ講座	10月11日(日) 午後1時30分～3時	笑いの体操とヨガの呼吸法を組み合わせた運動法を学びます	20人 (先着順)	無料	笑いヨガリーダー

9 月の献血

25日(金) 午前9時30分～正午、午後1時～4時
…市役所

28日(月) 午前9時30分～正午、午後1時～4時
…市役所

問合せ先
 福祉課社会福祉担当 (☎65・2114)



運動器の機能が低下している方、またはその恐れのある方が、個人の状況に合わせた

ころばん教室

無料
 事前申し込みは不要
 子育て支援センターいっしき (☎72・7278)

対 就園前のお子さんとその保護者
 時 9月17日(木) 午前9時45分～11時15分
 場 一色健康センター
 内 親子で体操やふれあい遊びを行います。子育て支援センター職員による手遊び、絵本の読み聞かせなどもあります。

子育て支援センターいっしき「出張めぐりの広場」

運動の方法を学ぶ教室です。対 65歳以上79歳以下(各教室初日現在)の方で、次の5つのうち3つ以上に該当すると思われる方。ただし、過去に参加したことがある方を除く。

・階段を手すりや壁を伝わらずに上れない。
 ・椅子に座った状態から何もつかまらずに立ち上がれない。
 ・15分続けて歩けない
 ・この1年間に転んだことがある。

・転倒に対する不安が大きいです。

時 ①10月1日～28年3月中旬の毎回木曜日 全20回
 午前9時30分～11時30分
 ②10月30日～28年4月中旬の毎回金曜日 全20回
 午前9時30分～11時30分

場 ①老人の家鶴城会館(末広町)
 ②一色健康センター

内 筋力トレーニングやストレッチ体操を行います。

定 各10人(先着順)
 料 1000円(傷害保険料)

申 ①は9月17日(木)、②は10月16日(金)までに、直接または電話で長寿課地域支援事業担当(☎65・2120)へ。

他 健康状態により、参加できないことがあります。交通

費の助成もあります。

認知症介護家族交流会

対 認知症の方を介護している家族
 時 9月30日(水) 午後1時30分～3時30分
 場 市役所52会議室(5階)

無料。ただし、場合により飲食代など実費負担あり

他 事前申し込みは不要
 問 長寿課地域支援事業担当 (☎65・2120)

障害者扶助料を振り込みます

障害者扶助料9月期分(4月～9月分)を9月18日(金)に振り込みます。金融機関でご確認ください。

問 福祉課障害者福祉担当 (☎65・2113)

高齢者よろず相談

対 市内在住の高齢者または高齢者を介護している家族
 時 9月25日(金) 午後1時30分～3時(30分この予約制)

場 市役所15相談室(1階)

内 健康や保健、医療に関することや介護サービスに関する事など高齢者に関する相談全般

無料

講 地域包括支援センター職員
 申 9月18日(金)までに、直接または電話で長寿課地域支援事業担当(☎65・2120)へ。



一色健康体操

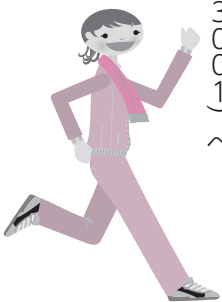
対 市内在住の方
 時 10月1日・15日、11月5日・19日、12月3日・17日、28年1月7日・21日、2月4日・18日、3月3日・17日の毎回木曜日 全12回
 午後1時30分～3時

場 一色健康センター
 内 正しい姿勢づくりの体操とストレッチのための運動をします。

料 1000円
 定 35人(先着順)

講 健康づくりボランティア
 一色健康体操グループ

申 9月8日(火)から、電話で吉良保健センター(☎32・3001)へ。



樹齢数百年の恵と暮らす 広告

一枚板
 テーブルのお店

山の香舎
 西尾市一色町赤羽東乾地 103-5
 ☎0563-65-5518

やまのこうしゃ 検索

夜間・土日相談可(要予約) 広告

弁護士法人 心 相談料0円(交通事故被害・後遺障害・過払い金・借金・相続・遺言)
 ※その他は初回30分程度無料。以降30分原則5000円(税別)

企業法務・交通事故・後遺障害・過払い金・借金・相続・遺言・刑事他

所属弁護士 26名!!

過払い金 無料診断サービス 実施中

交通事故 損害賠償額 後遺障害 適正等級 無料診断サービス実施中

名古屋法律事務所 <愛知県弁護士会> 名古屋みなと法律事務所 <愛知県弁護士会>

名古屋駅 0.5分 イオンモール名古屋みなと内(荒子川公園駅5分)

0120-41-2403 (一般電話:052-485-6003) 詳細は⇒http://kokoro.la
 ※主たる事務所は愛知県弁護士会所属 <>内は弁護士会名です

**健康づくり推進員活動
健康講座「お口と全身
の健康との関わり」**

対 市内在住の方

時 10月9日(金) 午後1時30分
～3時

場 西尾市保健センター

内 口の健康状態が体に及ぼす
影響を学びます。

講 歯科医師 神谷光男氏

他 事前申し込みは不要

問 西尾市保健センター (☎57
・0661)

健康づくり体験講座

対 市内在住で、全9回に参加
できる方

時 10月6日・13日・20日、11
月10日・17日、12月1日・

8日・15日・22日の毎回火
曜日 全9回 午後1時30
分～2時30分

場 福地ふれあいセンター

内 腰痛や膝痛でお悩みの方に
も役立つ「美しくなる・楽
しくなる体操」です。

定 20人

料 2000円

講 健康づくりボランティア
げんき体操

申 9月8日(火)午後1時～2時
30分に、直接福地ふれあい
センターへ。電話での申し

込

込みはできません。申し込
み時間内に定員を超えた場
合は、新規申し込みの方を
優先します。

問 西尾市保健センター (☎57
・0661)

運動ダイエットクラス

10月開始コース

自分に合った3か月間の運
動でダイエットをサポートし
ます。グループコースと個別
コースが選択できます。

対 市内在住の20～74歳で、B
MI【体重(kg)÷身長(m)÷身

長(m)が23以上の方

●グループコース

時 10月7日(水)・14日(水)・28日
(水)、11月11日(水)・25日(水)、

12月9日(水)・22日(水) 全7
回 午前9時30分～11時30
分

内 講師による運動講座。初回
はオリエンテーションなど
を、2回目以降は運動の実
践を行います。

料 5000円

●個別コース

内 自分の都合に合わせて、中
央体育館トレーニング室で
運動します。3回分の利用
料を補助します。

※10月7日(水)午前9時30分
からのオリエンテーショ
ンに必ずご参加ください。

※10月7日(水)午前9時30分
からのオリエンテーショ
ンに必ずご参加ください。

¥3000円

◆共通事項

場 中央体育館

定 10人(先着順)

講 健康運動指導士、保健師

他 通院中の方は、主治医に相
談の上、お申し込みくださ
い。

申 9月7日(月)～25日(金)に、
電話で西尾市保健センター
(☎57・0661)へ。

募 集

市民病院の職員

採用職種・募集人員・受験資格

下表のとおり

採用予定日 28年4月1日

※免許取得見込者が28年3
月末までに免許を取得で
きない場合は、不採用と
なります。

試験日 9月27日(日)

場 市民病院講堂(2階)

申込期間 9月1日(火)～16日
(水) 午前8時30分～午後5
時。ただし、土・日曜日を
除く。

提出書類(各1通) ①受験申
込書 ②学業成績証明書

③卒業証明書または卒業見
込証明書 ④身体検査書

⑤資格証明書の写し

(免許所有者のみ)

※募集要項・受験申込書は
市民病院管理課に用意。

市民病院ホームページか
らダウンロードできま
す。

申 提出書類を持参の上、原
則として本人が直接市民病
院管理課職員担当(☎56・
3171)へ。

▼採用職種・募集人員・受験資格

採用職種	募集人員	受 験 資 格
作業療法士	1人程度	昭和60年4月2日以降に生まれた方で、作業療法士の免許を有する方、または取得見込みの方
理学療法士	1人程度	昭和60年4月2日以降に生まれた方で、理学療法士の免許を有する方、または取得見込みの方
看護師	5人程度	昭和45年4月2日以降に生まれた方で、看護師の免許を有する方、または取得見込みの方



提出書類を持参の上、原則として本人が直接市民病院管理課職員担当(☎56・3171)へ。

広告

～相続に詳しい司法書士・税理士・弁護士がチームでサポートします!～
あいち相続サポートセンター

相続・遺言・相続税等でお悩みの方へ

- 相続手続きは何かから行えばいいの?
- 家族関係が複雑、遺産分割はどうするの?
- 相続税について教えてほしい。
- 遺言書が見つかった、どうすればいいの?
- 残された家族のために遺言書を残したい。

- ワンストップサービスで複雑な相続手続きをサポート
- 出張無料相談実施中(フライハシー厳守)
- 土・日の相談も対応します(要電話予約)



無料相談のご予約は ☎0120-170-578

まずはお気軽にご連絡ください!
受付時間/9:00～17:30
運営事務所/太田哲也司法書士事務所 蒲郡市三谷町八舗120番地

産科、婦人科、小児科

広告



ユニセフ/WHO認定
「赤ちゃんにやさしい病院」
YAMADA
OBSTETRICS & GYNECOLOGY
CLINIC

医療法人尚志会 **山田産婦人科**

お気軽にご相談ください (〒445-0813) 愛知県西尾市若松町38
TEL 0563-56-3245 http://www.yamada.or.jp

防犯パトロール員の臨時職員

応募資格 普通自動車運転免許を有する65歳未満の方
募集人員 1人
勤務日時 月～木曜日の午後2時～5時

※祝日と年末年始の休日を除く。悪天候により休日となる場合があります。

勤務内容 防犯パトロール車を運転して、地域住民と共に下校時の児童・生徒の安全の確認などをします。

賃金 時給930円
通勤費 1日200円

採用予定日 27年10月15日

選考方法 面接、書類審査
提出書類 履歴書（3か月以内に撮影した写真を貼付）、

普通自動車免許証の写し
 ※申込時に普通自動車運転免許証をコピーしますの

で、ご持参ください。
申問 9月30日(水)までに、提出書類を持参の上、直接危機管理課交通防犯担当（☎65・2196）へ。

にしお駅伝フェスティバル学生スポーツボランティア

対 中学生または高校生の方で、名鉄電車でご会場に来ることが



地区の方は交通手段を問いません。

時 12月20日(日)

場 愛知こども園
場 コース途中監視や受付係、大会準備片付け、選手応援

定 30人程度

申 10月1日(木)までに、直接にしお駅伝フェスティバル実行委員会（総合体育館スポーツ課内）へ。

他 12月12日(土)に打ち合わせを行います。

問 にしお駅伝フェスティバル実行委員会（☎54・0002）

災害時のボランティアコーディネーター

地震、風水害などの災害時に、土砂除きや室内掃除、片付けなどに、ボランティアを必要とする市民と、全国からのボランティアを結びつける「西尾市ボランティア支援本

部」の運営の協力に当たるボランティアコーディネーターを募集します。

対 県または市の防災ボランティアコーディネーター養成講座を修了した方
募集期間 随時
申問 住所・氏名・電話番号を、直接または電話、Eメールで地域支援協働課市民協働担当（☎65・2178 / 〆 kyoukou@city.nishio.jp）へ。

他 「西尾市ボランティア支援本部」は、市と市社会福祉協議会が、地震や風水害などの災害時に、市災害対策本部の決定により総合福祉センター内に設置するもので、NPO・ボランティア・市民活動団体などの協力により運営します。

読書感想画展の作品

対 市内在住の小学3年生以下のお子さん

応募方法 ①読む本：自由
 ②用紙：四つ切画用紙（幼児・園児は八つ切画用紙でも可）
 ③画材：自由（絵の具、クレヨンなど）
賞 教育長賞3点、金賞5点、銀賞8点、佳作15点
募集期間 9月8日(火)～10月

1日(木)
申 直接各市立図書館へ。
問 西尾市立図書館（☎56・6200）



若年者就職相談窓口

就職に関するさまざまな悩みをお持ちの方や大学・高校などを卒業後も未就職状態の方、ニートやフリーター状態から脱却を図ろうとしている方などが早期に就職できるように支援するため、県のアドバイザーによる若年者向けの就職相談窓口を開設します。
対 45歳未満の求職者（学生を含む）またはその家族
時 9月29日(火) 午後1時～4時
 ※相談時間は1回50分以内
場 市役所31相談室（3階）
内 就職に関するさまざまなお話、談に対応します。ただし、職業の紹介はしません。

申 9月18日(金)までに、直接または電話で商工観光課商工担当（☎65・2168）へ。

今月の納期

- 国民健康保険税（普通徴収分）…第3期
- 介護保険料（普通徴収分）…第3期
- 後期高齢者医療保険料（普通徴収分）…第3期
- 下水道事業受益者負担金…第2期

納期限 9月30日(水)
その他 □座振替の方は残高をご確認ください。なお、再振替はできません。
問合先 収納課管理担当（☎65・2132）

9月 場所・問合先 **リサイクルプラザ**（☎34・8114/クリーンセンター内）
 休館日/開札日を除く日曜日・祝日

展示品 家具・自転車・小物など
展示・入札期間 1日(火)～19日(土)
開館時間 午前9時～正午、午後1時～3時 ※土曜日は午前のみ開館
開札日時 20日(日) 午前10時
引取期間 20日(日)～26日(土)
引取方法 落札者には電話でお知らせします。落札価格（現金）を持参の上、リサイクルプラザへ。

講習会 ハロウィン飾り
日時 16日(水) 午前10時～正午
会場 学習室（2階）
定員 10人程度（先着順）
参加料 無料
持ち物 未定
申込期間 1日(火)～15日(火)
申込方法 直接または電話で、リサイクルプラザへ。

図書館を臨時休館

蔵書点検などのため、9月24日(木)から30日(水)まで図書館を臨時休館します。

休館となる施設 西尾市立図書館、一色学びの館(展示室、学習室は利用可)、吉良図書館、幡豆図書館(児童館は利用可)

図書の利用ができない施設
ふれあいセンター配本所(寺津・米津・福地・室場・三和)、吉良児童館配本所

※施設は開館しています。
返却可能場所 各図書館、市役所西玄関、総合福祉センター、西尾勤労会館の各返却ポスト、ふれあいセンター(寺津・米津・福地・室場・三和・中央・八ツ面・矢田)、吉良児童館、吉良町公民館の各返却窓口

申 西尾市立図書館 (☎56・6200)

9月1日～10日は 屋外広告物適正化旬間

貼り紙や貼り札、立看板、広告板、広告塔などの屋外広告物の設置には、まちの美観や自然環境を守るため、屋外広告物条例による一定の制限

があります。屋外広告物を設置するときは、事前にお問い合わせください。

また、県内で屋外広告業を営むためには、事前に知事の登録を受ける必要があります。屋外広告物条例を守り、美しい愛知づくりを進めましょう。

問 都市計画課計画担当 (☎65・2144)

生産緑地地区指定希望申出書の提出は9月末までに

旧幡豆郡3町地域の市街化区域に農地などを所有し、生産緑地地区の指定を希望する方は、指定希望申出書に必要な書類を添えて、期日までに提出してください。

申 9月30日(木)までに、直接市役所都市計画課または各支所へ、郵送の場合は都市計画課(〒445-1850 1住所不要)へ。

問 都市計画課計画担当 (☎65・2144)



名鉄蒲郡駅から徒歩約5分

三河木綿で小物づくり

蒲郡の地域ブランド「三河木綿」の生地を使って、あなただけのカード入れを作ってみませんか。

時 10月10日(土)・11日(日) 午後2時～4時

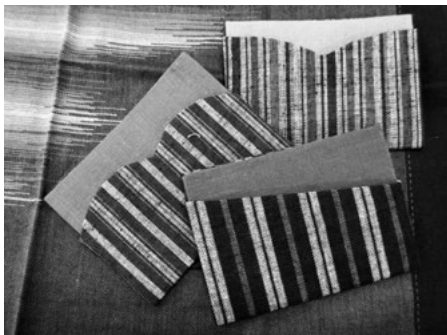
場 アンテナショップ^{ゆめおりびと}夢織人 (マリンセンターハウス内/蒲郡市港町)

定 各5人 (先着順)

¥ 500円 (材料費を含む)

申 開催日前日の午後5時までに、電話で三河繊維産品アンテナショップ夢織人 (☎0533・68・2105)へ。

他 お子さん連れも、気軽にお越しください。



名鉄西尾・蒲郡線の利用促進のため、西尾市と蒲郡市が沿線イベント情報を相互に掲載しています。

名鉄蒲郡駅から徒歩約15分

竹島水族館 カピバラショー始めました



日本初!? 前代未聞のカピバラショーを始めました。果たしてカピバラのうみくんは、スタッフのお願いに応じてくれるでしょうか!? お楽しみに!

時 開館日の午前11時15分

場 竹島水族館カピバラ水槽 (蒲郡市竹島町)

入館料 ▶大人…500円 ▶小・中学生…200円 ※大人1人につき幼児1人無料

他 アシカショーのような高度な芸はできません。温かい目でご覧ください。混雑時は観覧にくい場合や、カピバラの状態によっては中止する場合があります。

問 竹島水族館 (☎0533・68・2059)

電車で行こう!



情報通信

■自衛官募集

●採用試験／▶募集種目／①防衛大学校学生(推薦・総合選抜) ②防衛大学校学生(一般前期)、防衛医科大学校(医学科学生・看護学科学生) ▶受付期間／①9月5日(土)～9日(水) ②9月5日(土)～30日(水) ●自衛隊制度説明会 時9月3日(木)・10日(木)・17日(木)・24日(木)午後1時～6時 ◆共通事項／場問自衛隊岡崎出張所(☎0564・21・7303/岡崎市朝日町)

■里親養育体験発表会

さまざまな事情で、家庭で暮らすことのできない子どもたちが多数います。県では、こうした子どもたちが家庭的な環境の中で愛情に包まれながら暮らせるように「里親委託」を推進しています。多くの方に「里親養育」を知っていただくために、実際に活動している里親の方が体験発表をします。ぜひ、ご参加ください。時10月3日(土)午前10時30分～正午 場岡崎げんき館多目的室(岡崎市若宮町) 内里親とヘルパー制度の説明、養子縁組型里親の体験発表、養育型里親の体験発表 申事前申し込みは不要 問西三河児童・障害者相談センター(☎0564・27・2779)

■佐久島に何が流れ着いたの？ 海岸ビンゴ&工作体験

●漂着物を集めてわくわくビンゴ 対①小学3年生以上のお子さんとその保護者 時10月3日(土)※荒天時は10日(土)に延期 ●漂着物を素材にモバイル作り 対①中学生以上の方 時10月18日(日)※荒天時は31日(土)に延期 ◆共通事項／

時場①名鉄西尾駅…午前8時30分 ②佐久島行船のりば…午前9時10分 申問9月16日(水)までに、はがきまたはファクス、Eメールで西三河県民事務所廃棄物対策課(〒444-8551岡崎市明大寺本町1-4/FAX0564・26・2228/✉nishimikawa@pref.aichi.lg.jp/☎0564・27・2877)へ。詳しくは同事務所ホームページをご覧ください。

■STOP! マタハラ「妊娠したから解雇」は違法です

妊娠・出産・育休などの事由の終了から1年以内(実施時期が事前に決まっている、または定期的になされる措置の場合は、事由の終了後の最初のタイミング)になされた解雇や雇止め、降格などの不利益な取り扱い(いわゆるマタニティハラスメント「マタハラ」)については、例外に該当しない限り、男女雇用機会均等法や育児・介護休業法において違法と判断されます。▶マタハラと判断されるケース／①妊娠を聞く前は契約更新を前提にしていたが、妊娠の報告を受けたので雇止めとした。②育休を1年間取りたいと相談されたので、経営悪化などを口実に解雇した。問愛知労働局雇用均等室(☎052・219・5509)

■日曜公証相談所 (遺言、離婚、契約など)

●日曜公証相談所 時10月4日(日)午前9時～4時 場西尾公証役場(花ノ木町) 内遺言や離婚、金銭借金、借地、借家、任意後見契約などの作成。会社設立の定款や外国提出書類等の認証など ●無料電話相談 時10月1日(木)～7日(水)午前9時30分～正午、午後1時～4時30分 ▶相談電話番

号/☎03・3502・8239 ◆共通事項 問西尾公証役場(☎54・5699) 他公証役場では午前8時30分～午後5時に、無料相談を行っていますのでご利用ください。ただし、土・日曜日、祝日、年末年始を除く。

■不動産鑑定士による 不動産の無料相談会

時10月2日(金)午前10時～午後4時 場市役所55会議室(5階) 内土地価格や地代、家賃、借地権、相続時の土地の分割、不動産の有効利用などの相談 申事前申し込みは不要 問公益社団法人愛知県不動産鑑定士協会(☎052・241・6636)

■メンタルヘルスの家族教室

●統合失調症家族教室 対市内在住の統合失調症で治療中の方のご家族 時10月7日(水)・28日(水)、11月11日(水)午後2時～4時 内統合失調症に関する講演と家族同士の交流 ▶申込期限/9月30日(水) ●うつ病家族教室 対市内在住のうつ病で治療中の方のご家族 時10月23日(金)、11月25日(水)、12月9日(水)午後2時～4時 内うつ病に関する講演と家族同士の交流 ▶申込期限/10月15日(木) ●不登校・ひきこもり家族教室 対市内在住の中学生以上のお子さんで、不登校またはひきこもり状態の方のご家族 時10月30日(金)、11月13日(金)午後2時～4時 内不登校やひきこもりに関する講演 他初回は市内の学校関係者も参加します。▶申込期限/10月15日(木) ◆共通事項/場西尾保健所3階大会議室(寄住町) 定各20人(先着順) 申問9月7日(月)から、直接または電話で西尾保健所(☎56・5241)へ。ただし、土・日曜日、祝日を除く。

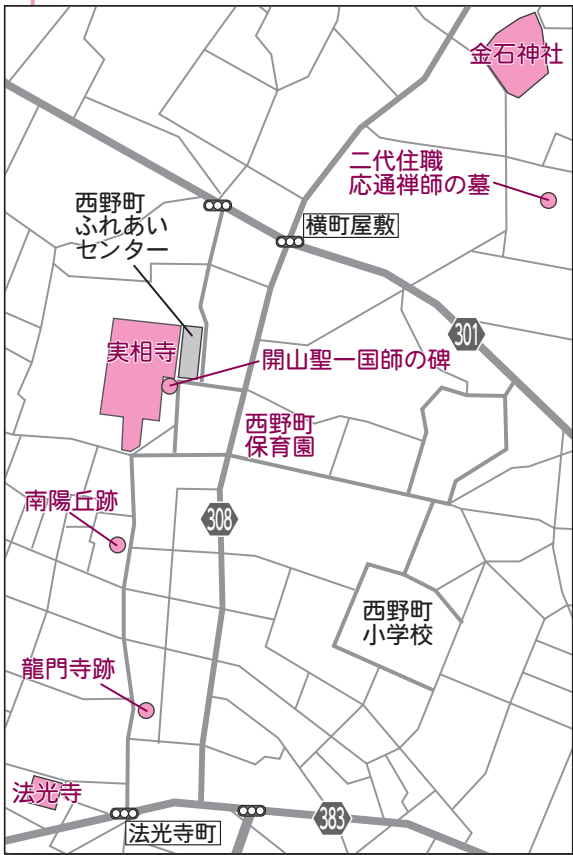
市民記者が行く！広報サポーターレポート

西尾の名刹実相寺と中世吉良氏



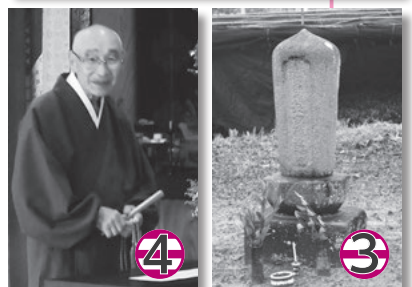
広報サポーター
鍋田哲雄さん(細池町)

西尾・岩村友好の会主催の歴史講演会とその現地見学が2日にわたり行われるということで参加しました。6月27日には、西尾商工会議所で新編西尾市史古代・中世部会調査員の齋藤俊幸氏を講師に講演会が催されました。会場は地元の歴史好きの皆さんでいっぱい。中世吉良氏と三河、そして実相寺との関わ



りについて分かりやすく話をされました。続いて、7月5日には、現地見学が行われました。参加者は西野町ふれあいセンターに集合。講師は同じく齋藤俊幸氏と、西尾・岩村友好の会会員の浅岡敏雄氏。齋藤氏の説明に浅岡氏が補足するという形で始まりました。当日はあいにくの空模様。傘を手に地図を見ながらの散策です。

鎌倉時代の御家人・足利氏の一門であった足利吉良長氏は三河国吉良荘の地頭となり、子孫は吉良氏を名乗ります。その吉良氏が菩提寺としていたのが実相寺です。



まずは「開山聖一国師」の碑。西野町ふれあいセンターから南に道へ出るとすぐにその碑はあります。聖一国師は、京都・東福寺を開山した僧で、70歳のときに実相寺を開山し、初代住職になったといえます。

さらに南へ、実相寺の南陽丘跡、龍門寺跡を巡りました【1】が、当時をしのぶものはありません。そして、実相寺の塔頭が残る法光寺。地名の元になった寺で現在は無住ですが、地域の方々が手厚くお世話をしていることがうかがえるお寺です。これらの遺構についての話や、残る塔頭から当時の実相寺の領地の広さを思うばかりでした。ここからは北へ踵を返し、西野町保育園のそばで、中世吉良氏の祖である吉良長氏が隠居所とした「丸山御所」がこのあたりにあったとの話に、参加者はしばし遠き昔をしのんでいました。しばらく茶畑の中を進み、県道を横切り、訪れたのは金石神社

散策の最後はもちろん実相寺。本堂上がり、住職の話に耳を傾けました【4】。文永8(1271)年に吉良満氏によって建立されたといった寺の由来などについて、皆、熱心に聞き入っていました。

手元の万歩計の数字は8500を示していました。心地よい疲れを感じながらの散策でした。

金石神社から再び南へ返し、茶畑の中を歩いていき、着いたのは二代住職応通禅師の墓【3】。ぽつんと立っている墓によくぞ残っていたものだと感じました。

承地です。実相寺は織田信長によって全てが灰燼に帰ってしまったのですが、創建時はこのあたりに建っていたのでは、ということですが、

社【2】。ここは元実相寺跡の伝承地です。実相寺は織田信長によって全てが灰燼に帰ってしまったのですが、創建時はこのあたりに建っていたのでは、ということですが、

広報サポーターは、公募により選ばれた市民記者です。これからも市民の目線で、市内各地のイベントなどを取材していただきます。



生きる力が育つ

ガールスカウト愛知15団

「体験を通して子どもは育つ」をモットーに、年長児から高校生までの子どもたちが楽しく活動しています。

キャンプやスケート、スキー、ハイキングなどの野外活動は、仲間と協力し、やり遂げることで、協調性や忍耐力を育てます。

老人ホームや病院などで歌を歌うことや、施設利用者と一緒に楽しむ手遊びなどの慰問活動、西尾祇園祭のクリーンスタッフや、福祉まつりの赤十字・ユニセフなどの募金活動は、世界への関心を持ち、周りの人々への思いやりや考え方を育てます。

キャンプで行う料理などの食育や、クラフト作りでは、いろいろな技術が身につくとき、自主性を考える力を育てます。

月2〜3回の活動で、季節ごとの野外活動も元気いっぱいに行っています。いつでも体験に来てください。

楽しく学んで生きる力が育つ。一石二鳥のガールスカウトです。

問合せ先 ガールスカウト愛知15団 河上（☎54・4128 / 桜町）

このコーナーに登場してくれるサークル・ボランティア団体を募集しています。詳しくは、秘書課広報担当（☎65・2159）へ。



伊澤 莉央ちゃん
(下道目記町)

平成26年3月生まれ
お話好きなりお♡
みんなで仲良く笑って
すごそうね♡



伊奈 愛叶くん
(吉良町)

平成26年3月生まれ
いつもニコニコ愛叶くん♡
誰にでも愛される
優しい子になってね!



山口 煌世くん
(吉良町)

平成25年3月生まれ
笑顔がかわいい煌世くん♡
たくましく元気
いっぱい育ててね!



奥谷 晴佳ちゃん
(平坂町)

平成26年3月生まれ
はじける笑顔で家族を
明るくしてくれて、あ
りがとうね。



外狩 玲奈ちゃん
(羽塚町)

平成26年3月生まれ
いつも元気いっぱい、
ニコニコ笑顔の玲奈♪
家族の宝物だよ♡



鈴木 景太くん
(八ヶ尻町)

平成25年9月生まれ
いつもおちゃめな景太
君♡そのまま笑顔の絶
えない大人になってね。



甲斐 蒼真くん
(吉良町)

平成25年9月生まれ
おしゃべりでやんちゃ
な蒼真。いつも笑顔を
くれてありがとう♡



大嶽 輝くん
(西幡豆町)

平成25年3月生まれ
歌うことが大好きな輝。
たくさん遊んでのびの
び育ててね。

キ
ツ
ズ
ア
ル
バ
ム

岩瀬文庫コレクション

やまゆかいようひでんしょう
山繭養法秘伝抄

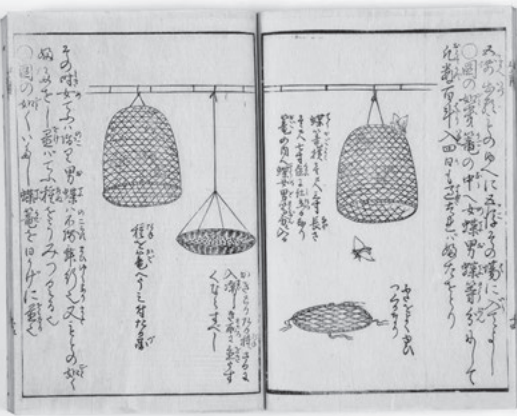


岩瀬文庫学芸員 林 知左子

(81-23) 1冊

「天蚕糸」という糸をご覧になったことがありますか？ 別名「てぐす」ともいい、ヤママユ蛾という大型の蛾の繭から紡がれる糸です。薄緑色を帯びた優美な光沢を放ち、絹よりも軽くて丈夫。織物にしても温かい上にシワにもなりにくく、手触りも滑らかななど良いことづくしのこの糸は繊維のダイヤモンドにも例えられ、高値で取引されるそうです。しかし、同じように繭から糸をとる虫でも完全に家畜化された蚕と異なり、ヤママユ蛾は取り扱いが難しいため、長らく山野に自然の状態で生育している繭から糸を取っていました。

本書はヤママユ蛾を人工飼育し、糸を紡ぐための手引き書です。著者は信州安曾(現在の長野県上田市)出身の北沢始芳。文政10(1827)年



本書は、ただいま開催中の岩瀬文庫企画展「山田満寛氏記念展・虫愛つる人々」に出品中です。ぜひご覧ください。

に刊行されました。ヤママユ蛾の種(卵)の見分け方に始まり、飼ひ方、種の取り方、繭の蒸し方、糸の取り方、さまざまな織り方などを、漢字仮名交じりの読みやすい文章に図を添えて解説しています。天蚕糸を産業化するための研究書としては日本で最初の本です。書かれている内容は天蚕糸の産地である、長野県安曇野市有明地区などの飼育現場で現在も行われている方法とほとんど変わりません。今もその美しさで人々を魅了する天蚕糸、そのほぼ完成形の技術を190年前に伝えた本です。

岩瀬文庫 (☎56・2459)

月刊!! スポーツにしお

やろうよ! 週1回スポーツ

Vol.06

昨年3月に策定した西尾市スポーツ推進計画は「スポーツで元気になるまち西尾」すべての人にスポーツの喜びを」を基本理念としています。

この計画の中に、週1回以上スポーツをする成人の割合を50%以上にするという目標があります。25年に行った市民アンケート調査結果では、この割合は34%でした。県が22年に行った調査結果45%を、かなり下回っています。

男女・年齢別にデータを比べると、男性は、30歳未満と60歳以上で、週1回以上のスポーツ実施率が高くなっている一方で、30歳から50歳代で低い傾向が見られます。女性は、60歳代については、他の年代に比べて高くなっているものの、全体的にスポーツ実施率が低い傾向にあります。

普段行っているスポーツは、ウォーキング、健康体操など、個人で気軽に取り組めるものが上位を占めていて、男女別で比べると、男性はゴルフ、ランニ

ング、自転車、野球など屋外スポーツの人气が高く、女性は水泳、ヨガ、エアロビクス・ダンスなど屋内スポーツの人气が高い傾向にあります。

スポーツ課では「やろうよ! 週1回スポーツ」をスローガンに、さまざまな運動イベントや初心者から上級者まで楽しめるスポーツ教室を行っています。健康寿命を伸ばすためにも、ライフスタイルに合わせて、自分に合ったスポーツを探してみてください。



総合体育館メインアリーナに掲げられたスローガン

閩スポーツ課振興担当 (☎54・0002/総合体育館内)

西尾市のデータ

■人口



	8月1日現在	前月比
男性	85,847人	-9人
女性	84,379人	-22人
計	170,226人	-31人
世帯数	60,504世帯	+17世帯

■交通事故の状況



	人身事故 件数	死傷者	
		負傷者	死亡者
7月	67件	79人	0人
1月からの 累計	416件	490人	4人

■消防の状況



	火災	救助	救急
7月	2件	3件	570件
1月からの 累計	28件	25件	3,777件

今月の表紙

市子ども会球技大会が8月1日・2日に行われ、各小学校区の予選を勝ち抜いた男子17チーム、女子25チームが、ドッジボールで優勝旗を目指しました。目が追いつかないほどの早いパス回しや、残り数秒での逆転劇など、選手たちは全力プレーで会場を魅了し、駆けつけた保護者たちも全力で応援していました。

編集雑記

来年から、国民の祝日として新たに「山の日」が8月11日に設けられます。「山に親しむ機会を得て、山の恩恵に感謝する」ことを趣旨としています。登山を趣味とする自分には、なんだかうれしい祝日です。この8月、富士宮ルートで富士山へ登山に出掛けました。山頂から眺める御来光は神秘的かつ幻想的で、非日常的な気分を満喫することができました。来年の山の日にも、ぜひ山に親しむ機会をつくりたいと思っています。(ゆ)

スクールスマイルショット

School Smile Shot

●寺津小学校

寺津小学校の5年生の児童78人が7月15日、米作り体験を通じた食育の一環として、かかし作りを行いました。JA職員の説明の後、班ごとに考えた独創的なかかしを、みんなで協力して製作しました。



●中畑小学校

7月16日、夏休みを前に全校児童の絆を深めようと、中畑小学校でゆうゆう集会が開かれました。児童全員で夏休みの誓いを述べた後「ぐるぐるまわって、じゃんけんぽん」のゲームを楽しみました。



●鶴城中学校

7月30日、生徒会主催の鶴中ピカピカプロジェクトが行われました。地域の一員としての自覚を持つことを目的に、日頃から利用している公園や神社、通学路などの清掃活動を行いました。



【西尾市役所】

URL (パソコン) <http://www.city.nishio.aichi.jp/>
(携帯電話) <http://www.city.nishio.aichi.jp/mob/>

E-mail nishio@city.nishio.lg.jp

- 本 庁 ☎0563・56・2111 (代表)
〒445-8501 西尾市寄住町下田22
- 一色支所 ☎0563・72・7111 (代表)
〒444-0492 西尾市一色町一色伊那踰61
- 吉良支所 ☎0563・32・1111 (代表)
〒444-0596 西尾市吉良町荻原川畑20
- 幡豆支所 ☎0563・62・5511 (代表)
〒444-0798 西尾市西幡豆町仲田14-2



バーコード対応の携帯電話などで読み取ると「モバイル@西尾市役所」が閲覧できます。

国勢調査
2015



スマート国勢調査!

全国一斉インターネット回答をスタートします!



データの向こうにドラマがある

5年に1度の大調査!!

国勢調査が、進化しました!

今回の調査は、パソコン・タブレット・スマートフォンからもご回答いただけます!



みらいちゃん

いつでもどこでも、便利に回答。
パソコン、タブレット、スマートフォンでの回答を可能に!!
インターネット回答は

9月10日~20日

インターネット回答がなかった
世帯には調査員が調査票をお配りいたします!!
調査票での回答は

10月1日~7日



セツ子ちゃん

9月10日~9月12日 インターネット
回答用IDを配布

9月10日~9月20日 インターネット
回答

9月26日~9月30日 調査票を
配布

10月1日~10月7日 調査票
提出

回答いただいた情報は厳重に保護されます。国勢調査は「統計法」で厳格な秘密保護が定められています。回答いただいた内容は統計以外の目的に使用することはありません。

国勢調査は、日本国内に住むすべての人と世帯を対象とした、国の最も重要な統計調査です。

調査結果は、福祉施策や防災計画、生活環境の改善をはじめとした日本の未来をつくるために欠かせない様々な施策の計画づくりなどに役立てられます。
マンションなどの集合住宅にお住まいの方、管理者の方におかれましても調査への回答、ご協力をお願いいたします。

国勢調査コールセンター



0570-07-2015 IP電話の場合:03-4330-2015

設置期間:平成27年8月24日から10月31日まで

※ナビダイヤルの通話料金は、一般の固定電話の場合、全国一律に市内通話料金でご利用いただけます。

※おかけ間違いのないようご注意ください。

※携帯電話・PHSの場合、それぞれ所定の通話料金となります。

※IP電話用電話番号の通話料金は、所定の通話料金となります。

国勢調査2015キャンペーンサイトにてスペシャルムービー公開中!!

くわしくは

国勢調査2015

検索

<http://kokusei2015.stat.go.jp/>



国勢調査をよそおった「かたり調査」にご注意ください。

調査員は、「国勢調査員証」を身に付けています。不審に思われた場合には、市区町村の国勢調査担当までお問い合わせください。

あなたの回答が、日本の未来をつくります。

※詳しくは2~3ページをご覧ください。

問合せ 企画政策課統計担当 (☎65・2155)