

# NISHIO

2015

# 6/16

No.1376



宮崎海水浴場



恵比寿海水浴場

## 西尾の夏、海水浴

開設期間

7月1日～8月31日



寺部海水浴場



佐久島大浦海水浴場

詳しくは、6ページをご覧ください。

### CONTENTS

トピックス	02
観光information	06
伝えよう！防災のココロ／キッズアルバム	07
お知らせ	08
市民病院通信／市民病院Q&A	14
図書館なび／児童館だより	15

保健ガイド (Guia de saúde)	16
※内容の一部をポルトガル語で表記しています。	
Algumas informações de saúde estão em português.	
市民相談	18
みんなの情報ガイド	19
休日診療案内	20

## 西尾市の職員を募集します

**採用職種・予定人員・受験資格** 下表のとおり

**採用予定年月日** 平成28年4月1日

**1次試験日** 7月26日(日)

※保育・教諭職は、7月28日(火)または29日(水)に実技試験も行います。

**1次試験会場** 市役所

**持**(各1通) ①エントリーシート ②受験票 ③学業成績証明書 ④卒業または卒業見込証明書 ⑤資格証明書または免許証の写し(学芸員、保健師、獣医師、保育・教諭職で資格・免許取得者のみ) ⑥身体障害者手帳の写し(身体障害者のみ)

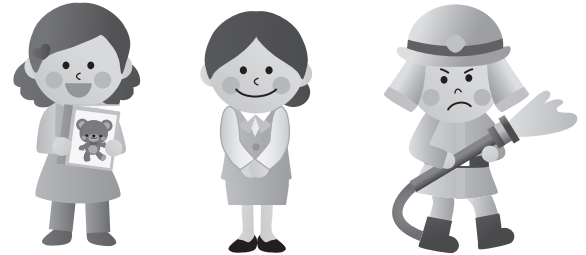
**申時** 6月16日(火)～24日(水) 午前8時30分～午後5時。

ただし、土・日曜日を除く。

**申問**提出書類を持参の上、直接人事課人事担当(☎65

・2152)へ。郵送による申し込みはできません。試験要項とエントリーシート、受験票は人事課に用意。市ホームページからもダウンロードできます。

**他**エントリーシートによる書類選考を行い、合格者のみ1次試験を行います。



試験区分	採用職種	予定人員	受験資格	
			年齢	学歴・資格など
B日程試験	事務職	5人程度	昭和50年4月2日以降に生まれた方	4年制大学・短期大学などを卒業または平成27年度中に卒業見込みの方
	事務職【身体障害者】	1人程度 <注1>		
	技術職【土木】	2人程度 ※身体障害者を含む <注1>	昭和60年4月2日以降に生まれた方	4年制大学・短期大学などで土木を専攻し、卒業または平成27年度中に卒業見込みの方
	技術職【建築】	2人程度 ※身体障害者を含む <注1>		
	学芸員	1人程度 ※身体障害者を含む <注1>	昭和60年4月2日以降に生まれた方	4年制大学において日本史または民俗学を専攻、古文書読解に関する単位を修得し、卒業または平成27年度中に卒業見込みの方で、学芸員の資格を取得または平成27年度中に取得見込みの方<注2>
	保健師	2人程度	昭和50年4月2日以降に生まれた方	保健師免許を取得または平成27年度中に取得見込みの方<注2>
	獣医師	1人程度		獣医師免許を取得または平成27年度中に取得見込みの方<注2>
	保育・教諭職	11人程度	昭和45年4月2日以降に生まれた方	保育士資格と幼稚園教諭免許(免許更新対象者は更新済みのこと)の両方を取得または平成27年度中に取得(更新)見込みの方<注2>
消防職	3人程度	平成2年4月2日以降に生まれた方	4年制大学・短期大学などを卒業または平成27年度中に卒業見込みの方で、消防職務を遂行できる身体強健な方	

### ◆共通注意事項

▶今年度実施したA日程の採用試験を申し込んだ方は、今回申し込むことができません。

▶「短期大学など」には、高等専門学校、専門学校(修業年限が2年以上で、1,600時間以上の授業の履修を義務付けている専修学校専門課程)を含みます。

<注1>身体障害者の方は、身体障害者手帳の交付を受けている方で、自力で勤務公署へ通勤でき、介助者なしで職務を遂行できる方に限ります。

<注2>平成28年3月末日までに資格および免許を取得(更新)できない場合は、不採用となります。

## ユニットNISHIOアグリレディが決まりました

市の農林水産物や特産品をPRする「ユニットNISHIOアグリレディ」の選考会が4月11日に行われ、選考の結果、4人が決まりましたので、紹介します。今後は、農業まつりをはじめ、農林水産関係のさまざまなイベントに参加します。

**【写真左から】**(年齢/出身地/職業/抱負)

伊豫田彩季さん…20歳/吉良町/学生/西尾の良いところをたくさん発信して、多くの方に愛される西尾にしていきたいです。

内田彩香さん…21歳/一色町/学生/大好きな西尾の魅力を、多くの方に知ってもらうために、笑顔で頑張ります。

兼子夏樹さん…21歳/吉良町/学生/魅力あふれる西尾市を実感してもらえるように、一生懸命PRしていきます。

林真梨絵さん…20歳/緑町/学生/多くの方との出会いを大切に、明るい笑顔で一生懸命頑張ります。

問 農林水産課農畜産担当 (☎65・2136)



## 消防出初式に使用する標語を募集します



毎年1月に実施している消防出初式のアトラクション「かくし絵」や「三連はしご操法」で披露する、懸垂幕などに使用する防火に関する標語を募集します。

**対** 市内在住または在勤、在学の方

**内** 新年にふさわしく、防火・防災意識の高揚、西尾市や消防のイメージアップにつながるもの

**他** 優秀な作品は、出初式で披露するとともに、賞状と記念品を進呈します。

**申問** 7月31日(金)までに、応募用紙に必要事項を記入の上、直接市消防本部総務課(☎56・6250)へ。募集要項と応募用紙は、市内の各消防署に用意。市ホームページからもダウンロードできます。

## 8月から介護保険サービスの利用者負担が見直されます

### ●65歳以上で、一定以上の所得の方の利用者負担が2割になります

これまでは、一律「1割」の利用者負担でしたが、保険料の上昇を押さえつつ、介護保険制度の持続可能性を高めるため、一定以上の所得がある方は、利用者負担が「2割」になります。

要支援・要介護の認定を受けている方全員に、各自の負担割合（1割または2割）を記載した「介護保険負担割合証」を7月中旬にお送りします。介護サービスを利用される際は、介護保険証と併せてサービス事業所に提示してください。

**対**本人の合計所得金額が160万円以上の方

※次の①または②の要件に該当する方は1割負担

- ①第1号被保険者（65歳以上の方）が世帯に1人の場合で、その方の「年金収入＋その他の合計所得金額」が280万円未満の方
- ②第1号被保険者が世帯に2人以上の場合で、その方たちの「年金収入＋その他の合計所得金額」の合計額が346万円未満の方

### ●負担限度額認定の要件が見直されます

低所得の方が施設を利用した時の食費や居住費を減額する、負担限度額認定の要件が見直されます。

**変更前** 市民税非課税世帯

**変更後** 次の①と②の要件に該当する方

- ①市民税非課税世帯（別世帯に配偶者がいる場合は、別世帯の配偶者も市民税非課税）
- ②預貯金等の額が、配偶者が居ない場合で1,000万円以下、または配偶者（別世帯の場合も含む）が居る場合で2人の合計額が2,000万円以下

**負担限度額認定の申請** 「負担限度額認定証」の交付には、申請が必要です。

※更新の方（すでに負担限度額認定証をお持ちの方）には、6月下旬までに申請書をお送りします。

**持**①介護保険証 ②印鑑（スタンプ印不可） ③本人と配偶者の預貯金・有価証券にかかる通帳などの写し  
※配偶者は別世帯の場合も含む。通帳の写しは申請日直前に金融機関で記帳したもの

**申問**長寿課給付担当（☎65・2119）

## 高齢者の肺炎球菌予防接種の費用を助成します

### ●定期接種

**対**今までに23価肺炎球菌ワクチンを接種したことがない方で、次のいずれかに該当する方

- ①今年度中に、65、70、75、80、85、90、95、100歳になる方（6月中旬に予診票兼接種依頼書を郵送）
  - ②60歳以上65歳未満で、心臓・腎臓・呼吸器の機能またはヒト免疫不全ウイルスによる免疫の機能に障害がある方（いずれも身体障害者手帳1級相当）
- ※詳しくは保健センターへお問い合わせください。

**個人負担金** 2,500円

※医療機関の窓口でお支払いください。特別助成対象者に該当する方は無料

**特別助成対象者の証明書等の発行・確認**

- ▶生活保護世帯…福祉課で証明書を発行
- ▶住民税非課税世帯…6月中旬に郵送する予診票兼接種依頼書と保険証を持参の上、直接各保健センターまたは各支所へ。予診票兼接種依頼書に、確認印を押印します。なお、同一世帯以外の方が手続きする場合は委任状が必要です。

**証明書等の発行・確認期間** 7月1日(水)～28年3月31日(木)

**接種方法** 医療機関へ個人で予約し、窓口で予診票兼接種依頼書を提出してください。

### ●任意接種

**対**定期接種対象者以外の65歳以上の方で、過去5年以内に肺炎球菌の予防接種を受けたことがない方

**助成額** 自己負担の内3,000円分を助成。ただし、生活保護や非課税世帯の方で、接種券を提出した方は8,000円を限度に助成します。医療機関の窓口で助成額を差し引いた額をお支払いください。

**接種券の発行** 接種を希望する住民税非課税世帯の方は、保健センターで接種券を発行しますので保険者証を持参の上、直接各保健センターへ。3,000円分の助成の方は電話受付も可。接種を希望する生活保護世帯の方は、福祉課で発行します。

**接種方法** 医療機関へ個人で予約し、窓口で接種券を提出してください。

**接種券の発行期間** 7月1日(水)～28年3月31日(木)

### ◆共通事項

**接種期間** 7月1日(水)～28年3月31日(木)

**場**市内の医療機関

※実施しない医療機関もありますので、詳しくはお問い合わせください。市ホームページでも確認できます。

**問**西尾市保健センター（☎57・0661）、吉良保健センター（☎32・3001）

## 吉良図書館 きらっとまつり2015

**申問**申し込みが必要なイベントは、6月27日(土)から、直接吉良図書館(☎32・3400)へ。28日(日)からは、電話でも申し込みできます。ただし、月曜日を除く。



### ●7月11日(土)

イベント名	対象・時間など	申込
土曜おはなし会	<span style="background-color: #f08080;">時</span> 午前10時30分～11時 <span style="background-color: #f08080;">内</span> 絵本や紙芝居のよみかせなどを行います。	不要
本と雑誌のリサイクル	<span style="background-color: #f08080;">内</span> 本と雑誌のリサイクルを行います(先着順)。 <span style="background-color: #f08080;">時</span> 午前10時～午後4時	不要
宿題おたすけ隊 読書感想文の書き方	<span style="background-color: #f08080;">対</span> 小学生 <span style="background-color: #f08080;">時</span> 午後2時～3時30分 <span style="background-color: #f08080;">内</span> 読書感想文を書くための本の選び方や、感想文の書き方、まとめ方のお手伝いをします。 <span style="background-color: #f08080;">定</span> 6人(先着順)	必要
体験してみよう! 電子書籍	<span style="background-color: #f08080;">時</span> 午前10時～午後4時 <span style="background-color: #f08080;">内</span> 電子書籍を体験します。	不要

### ●7月12日(日)

イベント名	対象・時間など	申込
きらっとまつり おはなし会	<span style="background-color: #f08080;">時</span> 午前10時30分～11時30分 <span style="background-color: #f08080;">内</span> 大型絵本やパネルシアターなど、いつもとちょっと違ったおはなし会を行います。	不要
きょうふのおはなしと 映写会	<span style="background-color: #f08080;">時</span> 午後4時～4時40分 <span style="background-color: #f08080;">内</span> 「背すじもこおるきょうふのおはなし」のよみかせと映写会を行います。	不要
ハワイアン小物作り	<span style="background-color: #f08080;">対</span> 3歳以上(小学2年生以下は保護者同伴) <span style="background-color: #f08080;">時</span> 午後2時～3時30分 <span style="background-color: #f08080;">内</span> 貝がらや花の飾りなどを使って、オリジナルのハワイアン小物を作ります。 <span style="background-color: #f08080;">定</span> 20人(先着順)	必要
体験してみよう! 電子書籍	<span style="background-color: #f08080;">時</span> 午前10時～午後4時 <span style="background-color: #f08080;">内</span> 電子書籍を体験します。	不要

## 幡豆図書館 としょかんまつり

**申問**申し込みが必要なイベントは、7月4日(土)から、直接幡豆図書館(☎62・6588)へ。5日(日)からは、電話でも申し込みできます。ただし、月曜日を除く。



### ●7月18日(土)

©寺村輝夫・和歌山静子/理論社・王さまプロジェクト2013

イベント名	対象・時間など	申込
はずっこおはなし会	<span style="background-color: #f08080;">時</span> 午前11時～11時30分	不要
しかけ絵本をつくろう	<span style="background-color: #f08080;">対</span> 小学生以上(小学3年生以下は保護者同伴) <span style="background-color: #f08080;">時</span> 午後1時30分～3時 <span style="background-color: #f08080;">内</span> しかけの作り方を学んで、自分だけの絵本を作ります。 <span style="background-color: #f08080;">定</span> 10人(先着順) <span style="background-color: #f08080;">¥</span> 無料 <span style="background-color: #f08080;">持</span> 筆記用具	必要

### ●7月19日(日)

イベント名	対象・時間など	申込
「ぼくは王さま」 映写会&握手会 ～王さまがやってくるよ!～	<span style="background-color: #f08080;">時</span> 午前10時30分～11時30分 <span style="background-color: #f08080;">内</span> 映写会の後には王さまが会場にやってきて、一緒に「王さま体操」をします。握手会では小学生以下のお子さんに王さまからプレゼントもあります。 <span style="background-color: #f08080;">他</span> 握手会だけの参加もできます。ただし、映写会の参加者を優先します。	不要
子ども1日司書	<span style="background-color: #f08080;">対</span> 小学5・6年生 <span style="background-color: #f08080;">時</span> 午後1時30分～4時30分 <span style="background-color: #f08080;">内</span> 図書館司書の仕事を体験します。 <span style="background-color: #f08080;">定</span> 10人(先着順) ※定員を超えた場合は初めての方を優先します。 <span style="background-color: #f08080;">¥</span> 無料 <span style="background-color: #f08080;">持</span> 筆記用具、本1冊(装備の体験用)	必要



## 西尾の夏、海水浴

きらめく白波とさわかな潮、  
西尾の海を、夏を遊び尽くす



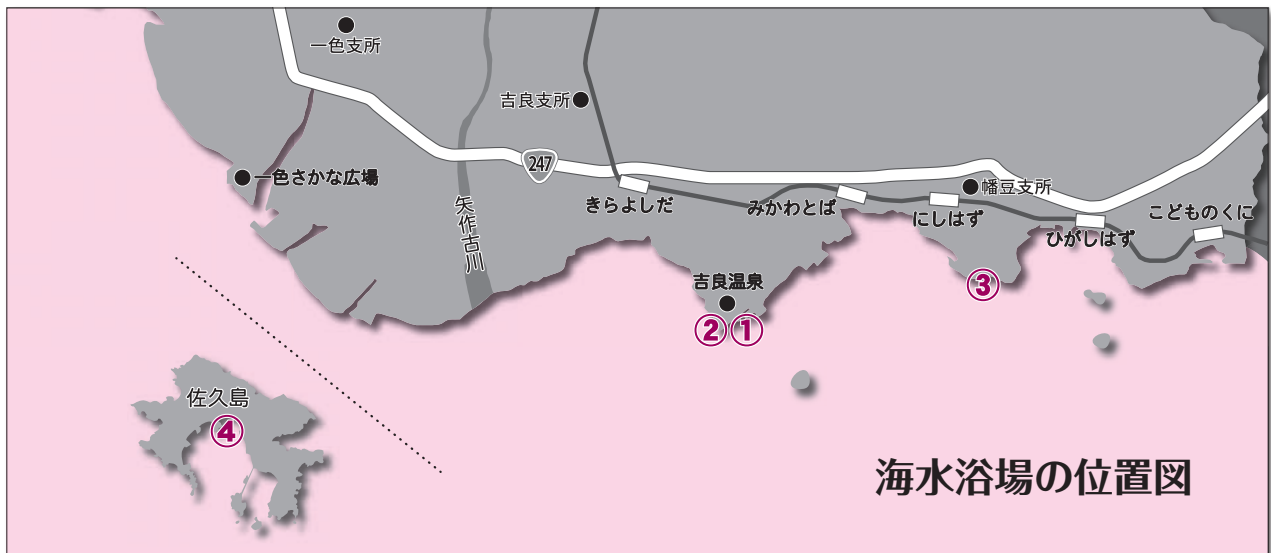
7月1日(水)、市内4か所の海水浴場で海開きを行います。南国情緒たっぷりの吉良ワイキキビーチ(宮崎・恵比寿海水浴場)、静かで穴場の存在の寺部海水浴場、リゾート気分を満喫できる佐久島大浦海水浴場と、個性豊かなそれぞれのビーチで西尾の夏を体感しよう。

各海水浴場のイベント情報は、決まり次第広報にしてお知らせします。

**開設期間** 7月1日(水)～8月31日(月)

- 場**①宮崎海水浴場(吉良町宮崎)  
②恵比寿海水浴場(吉良町宮崎)  
③寺部海水浴場(寺部町下宇頭)  
④佐久島大浦海水浴場(一色町佐久島)

**問**①②③…西尾市観光協会(☎65・2170/商工観光課内)、④…佐久島観光協会(☎79・1427)



## 平原の滝開き

自然あふれる癒やしの場・平原の滝で、今年も滝開きが行われます。水垢離みずごりの式では厄男たちが小滝から流れ落ちる清水に打たれ、無病息災を願います。

**時**7月5日(日) 午前11時～午後1時

**場**平原の滝(平原町)

**内**▶式典…午前11時 ▶水垢離…午前11時40分

▶野点…午前11時～午後1時

※今年度から野点はキャンプ場で実施

▶風船つり、ところてん、スイカの無料サービス(数量限定)…午前11時40分

▶俳句会…午前11時 ※当日の一般参加も可

**主催** 平原の滝開き協賛会

**問**市観光協会(☎65・2170/商工観光課内)



# 防災 伝えよう！ のココロ

— 西尾市は  
 犠牲者ゼロを  
 目指します —

≡≡≡ もっと身近に！ もっと楽しく！ 防災川柳 ≡≡≡

☎危機管理課防災担当 (☎65・2137)

## 防災川柳・第1弾

「防災」を考えるきっかけづくりとして、防災川柳を募集したところ、多数のご応募をいただきました。皆さん、ありがとうございます。今月号から優秀作品を発表していきます！

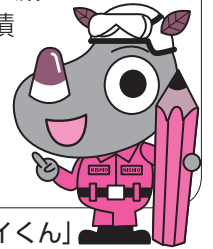
■防災川柳・優秀作品

万が一  
 明日来ないと  
 なぜいえる

舟橋知里さん (名古屋)

地震はいつ来るか誰にも正確には分かりませんよね。地震は明日来るかも…という気持ちで、備えることが重要です。とはいえ、多くの方は「地震はもしかしたら来ないかも…来ないでほしい」と思ってしまうもの。このような心理は多くの人に働きます。「地震が来ても自分の家は大丈夫」などと思いついて、「自分の家が壊れてしまうかも」という恐怖や不安をまぎらわせているのです。

しかし！ この恐怖や不安をごまかしたままでいいのでしょうか。それらを本当に減らすことができるのは、あなたの積極的な行動です。十分な対策ができなくても、できることから一つずつ対策を実行することが、大きな第一歩です。



市防災マスコット「ぼうサイくん」

キ  
ツ  
ズ  
ア  
ル  
バ  
ム



**山口 央太くん**  
 (法光寺町)  
 平成25年12月生まれ  
 イタズラ大好き央くん。  
 笑顔をありがとう。  
 元気に大きくなってね。



**岡田 優月ちゃん**  
 (針曾根町)  
 平成24年12月生まれ  
 いつも元気いっぱいな  
 ゆづ。これからもお兄  
 ちゃんたちと仲良くね。



**村井 瑛仁くん**  
 (駒場町)  
 平成24年7月生まれ  
 瑛仁の笑顔でパパママ  
 はいつもニコニコ。  
 優しく元気に育ってね。



**伊藤 瑠南ちゃん**  
 (永吉町)  
 平成25年12月生まれ  
 とっても食いしん坊で  
 おちゃめなルナ♡ お  
 兄ちゃんと仲良くね!!



**伊澤 曜希くん**  
 (寺津町)  
 平成24年7月生まれ  
 おちゃめで陽気な元気  
 印の曜希くん♪ 将来  
 は剣道で全国制覇だ！



**馬場 崇帆くん**  
 (熊味町)  
 平成24年12月生まれ  
 いつもみんなを笑顔に  
 してくれてありがとう。  
 大好きだよ！



**大西 花純ちゃん**  
 (伊藤四丁目)  
 平成25年12月生まれ  
 いつも笑顔と幸せをあ  
 りがとう。元気で優し  
 い子に育ってね。



**岡田 理玖くん**  
 (楠村町)  
 平成25年7月生まれ  
 踊りが上手な理玖。  
 日々、成長していく姿  
 がとても楽しみだよ♡

# お知らせ

催し

## 越前町交流バスツアー

対市内在住の18歳以上の方  
時 7月26日(日)・27日(月)の1泊2日

**集合時間** 午前7時30分予定  
**帰着時間** 午後7時予定  
**集合場所** 総合体育館駐車場  
**宿泊場所** 越前糸生温泉 泰澄の杜

※相部屋になります。

内 西尾藩ゆかりの里として友



好都市の提携を結んでいる福井県越前町(旧朝日町)を訪問。越前町の史跡や、あさひまつりをはじめ、北陸の名所などを巡ります。

定 15人

¥1万5000円(宿泊費、食事代、施設入場料など)

**申問** 7月3日(金) (当日消印有効) までに、はがきに住所氏名、年齢、性別、電話番号を記入の上、秘書課秘書担当(〒445-8501住所不要) ☎65・2171)へ。はがき1枚で2人まで申し込みできます。  
**他** 定員を超えた場合は抽選を行い、結果を7月10日(金)までに通知します。

## 矢作川地域交流バスツアー

対市内在住の小学生とその保護者

時 7月28日(火) 午前8時集合  
・ 出発、午後5時10分帰着予定  
**集合場所** 文化会館南側駐車場

内 公益財団法人矢作川水源基金が地域交流事業として開催するバスツアー。矢作ダムの見学や、旭高原元気村でのソーセージ作り体験を行います。  
定 40人程度

¥無料

**申問** 7月3日(金)午後5時までに、参加者全員の住所・氏名(ふりがな)・生年月日・電話番号(自宅と携帯電話)を、電話または郵送、ファクス、Eメールで企画政策課企画担当(☎65・2154/〒445-8501住所不要) FAX 56・0212 / ☒kikaku@city.nishio.jp)へ。  
**他** 定員を超えた場合は抽選を行い、結果を通知します。

## 天体観望会

時 7月4日(土)・18日(土) ▼太陽観望会：午後2時〜4時

▼夜間観望会：午後7時〜8時30分  
※荒天中止。七夕展開催に伴い、7月5日(日)午前10時〜正午も太陽観望会を行います。

**場** 寺津ふれあいセンター  
**内** 太陽の黒点やプロミネンス、月、金星、木星、土星、星団、二重星などを観察します。

¥無料  
**他** ①事前申し込みは不要 ②夜間観望会に中学生以下のお子さんが参加する場合は、保護者同伴

**問** 寺津ふれあいセンター(☎58・1177)

# いきものふれあいの里の催し

7月

☎52・0266

### ●キノコ観察会・キノコを観察しよう

時 7月4日(土) 午前9時30分〜11時30分

内 梅雨期の里山に自生するさまざまなキノコを観察します。

定 30人(先着順)

講 中條長昭氏

持 筆記用具、手袋、運動のできる服装

申時 6月20日(土)〜7月3日(金)

### ●里山散策・森林浴でリフレッシュ

時 7月12日(日) 午前9時30分〜11時30分

内 いきものふれあいの里のセンターゾーンとサブゾーンの里山を散策しながら、里山の夏を発見します。

定 30人(先着順)

講 河江喜久代氏

持 汚れても良い服装

申時 6月28日(日)〜7月11日(土)

### ●親子観察会・親子で昆虫を観察しよう

時 7月26日(日) 午前9時30分〜11時30分

内 里山を散策しながら、親子でいろいろな昆虫を観察します。

定 20組(先着順)

講 当園職員

持 運動のできる汚れても良い服装

申時 7月12日(日)〜25日(土)

### ◆共通事項

集合場所 ネイチャーセンター

¥無料

申問 電話でいきものふれあいの里へ。ただし、月曜日と7月21日(火)・22日(水)を除く。

他 小学生以下のお子さんが参加する場合は、保護者同伴





### 岩瀬文庫 市民ギャラリー案内

問 文化振興課庶務担当  
 (☎56・6660/岩瀬文庫内)

**期間・イベント名**

- 6月16日(火)午後1時~21日(日)午後4時...いきものを探せ!
- 6月24日(水)午前9時~28日(日)午後4時...西美会作品展
- 6月30日(火)午後1時~7月5日(日)午後4時...市民映画「オシニ」写真展
- 7月7日(火)午前11時~12日(日)午後4時...第16回「写々楽」写真展
- 7月14日(火)正午~19日(日)午後4時...楢山広菰個展

開館時間 午前9時~午後5時  
 休館日 月曜日。月曜日が祝日の場合は火曜日も休館  
 入場料 無料  
 その他 市民ギャラリーへの展示を希望する方は、利用したい週の月の6か月前の月始めまでに、直接岩瀬文庫へ。先着順。

### 寺津ふれあいセンター 「七夕展」

時 7月4日(出) 午前9時~午後8時30分、5日(日) 午前9時~午後4時

場 寺津ふれあいセンター 2階ホール、工芸室

内 七夕、星をテーマとして募集した写真やイラスト、絵画、工作などの作品や、趣味・習い事などの作品展

¥ 無料

他 展示会場は作品数などの都合により、変更する場合があります。

問 寺津ふれあいセンター (☎58・1177)

### 講座・教室

#### 天体望遠鏡を作って、星を見よう!

対 市内在住または在学の小学生とその保護者

時 8月1日(土) 午後5時30分~7時

場 寺津ふれあいセンター

内 親子で天体望遠鏡を作った後、星を観察します。

定 10組

受講料: 2000円  
 ▼教材費: 3500円

※三脚を持参する方の教材費は1900円

申 7月1日(水)~16日(水)に、直接寺津ふれあいセンター (☎58・1177) へ。

### 調べ学習応援講座 図書館を使って自由研究

期日と対象 ▼7月21日(火): 小学3・4年生 ▼7月22日(水): 小学5・6年生

※7月21日・22日に未完了のお子さんは、7月28日(火)も取り組めます。

時 午前9時30分~正午

場 西尾市立図書館会議室(3階)

内 皆さんが不思議に思っていることや興味あることについて、図書館の本を使って調べると同時に、夏休みの自由研究に取り組みます。

定 各15人

申 6月24日(水)~28日(日)に、申込書に必要事項を記入の上、直接西尾市立図書館または

他 定員を超えた場合は抽選。定員に満たない場合は、7月23日(木)まで受け付けます。




問 市民病院管理課職員担当 (☎56・3171)

他 事前申し込みは不要

¥ 無料

### 市民公開講座

時 7月11日(土) 午後1時30分~3時

場 市民病院講堂(2階)

内 ①癌についてちょっと勉強しませんか ②大腸疾患に対する外科治療の最新治療

講 ①市民病院外科部長(消化器外科) 藤竹信一 ②名古屋大学大学院医学系研究科 消化器外科講師 中山吾郎氏

定 150人(先着順)

※定員を超えた場合は、別室のモニターでの聴講となります。

問 西尾市立図書館 (☎56・6200)

他 定員を超えた場合は抽選

問 市体育協会事務局 (☎54・0002/総合体育館スポーツ課内)

申 6月23日(火)~7月30日(木)に、申込用紙に必要事項を記入の上、総合体育館または鶴城体育館、中央体育館、一色B&G海洋センター、吉良コミュニティ公園、幡豆公民館へ。申込書は各施設に用意

### スポーツ

#### 第61回西尾市市民体育大会ドッジボール大会

対 市内在住または在学の小学生

時 8月30日(日) 午前8時30分受け付け、9時開会式

場 中央体育館

内 ▼小学1~2年生の部: 8人制(ベンチ入り12名)  
 ▼小学3~6年生の部: 10人制(ベンチ入り15名)

定 各部門15チーム(先着順)

¥ ▼小学1~2年生の部: 1チーム2000円  
 ▼小学3~6年生の部: 1チーム3000円

※当日集めます。

他 各部門1~3位を表彰。ピブスは貸し出し可

早朝ソフトテニス教室

**対** 市内在住または在勤、在学  
の高校生以上の方  
**時** 7月18日～9月20日の毎週  
土・日曜日 全20回 午前  
6時30分～8時  
※雨天中止

**場** 西尾公園テニスコート

**定** 40人（先着順）

**¥** 3000円（傷害保険料を  
含む）

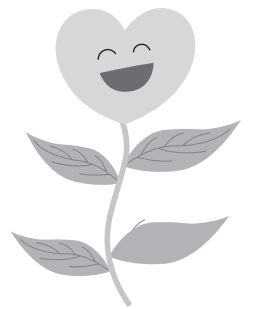
**申** 6月24日(水)～7月2日(木)に  
参加料を添えて、直接総合  
体育館へ。ただし、月曜日  
を除く。

**問** 市体育協会事務局（☎54・  
0002／総合体育館スポ  
ーツ課内）



海外で治療を受けた場  
合の治療費の支給申請

国民健康保険や後期高齢者  
医療制度の加入者が、海外渡  
航中に病気やけがで現地の医  
療機関を受診した場合、国外  
で支払った治療費を請求する  
ことができます。海外渡航中  
に治療を受けたことを確認す



るため、申請時にパスポート  
を提示してください。

ただし、治療や療養を目的  
として海外に渡航した場合は、  
支給の対象となりません。日  
本国内で保険適用になってい  
ない治療も対象となりません。

**持** ①保険証 ②パスポート  
③印鑑 ④預金通帳 ⑤診  
療内容明細書 ⑥領収明細  
書 ⑦領収書 ⑧療養費支  
給申請書

※⑤⑥が外国語で作成され  
ている場合、翻訳者の住  
所と氏名、日本語の翻訳  
文が必要です。

**問** 保険年金課国民健康保険担  
当（☎65・2103）・医  
療担当（☎65・2105）

高額療養費の申請を  
忘れずに

国民健康保険加入者が同じ  
月内に同じ医療機関で支払っ  
た医療費の自己負担額が高額  
になった場合、申請により自  
己負担限度額を超えた分が、  
高額療養費として後から支給

されます。

該当する方には、診療月か  
ら3か月経過後に通知はがき  
をお送りします。領収書など  
を持参の上、申請していただ  
きますので、領収書は大切に  
保管しておいてください。

また、高額な医療費のお支  
払いでお困りの方には「高額  
療養費限度額適用認定」の制  
度があります。各医療機関の  
窓口や市保険年金課または各  
支所にご相談ください。

**問** 保険年金課国民健康保険担  
当（☎65・2103）

ころばん教室

運動器の機能が低下してい  
る方、またはその恐れのある  
方を対象に、個人の状況に合  
わせた運動の方法を学ぶ教室  
を行います。

**対** 65歳以上79歳以下（7月22  
日現在）の方で、次の①～  
⑤のうち3つ以上に該当す  
ると思われる方。ただし、  
過去に参加したことがある  
方を除く。

- ①階段を手すりや壁を伝わ  
らずに上れない
- ②椅子に座った状態から何  
もつかまらずに立ち上が  
れない
- ③15分続けて歩けない
- ④この1年間に転んだこと

がある

⑤転倒に対する不安が大き  
い

**時** 7月22日～28年1月上旬の  
毎水曜日 全20回 午前  
9時30分～11時30分

**場** 吉良保健センター

**内** 筋力トレーニングやスト  
ッチ体操を行います。

**定** 10人（先着順）

**¥** 1000円（傷害保険料）

**申** 7月8日(水)までに、直接  
または電話で長寿課地域支  
援事業担当（☎65・212  
0）へ。

**他** 健康状態により、参加でき  
ないことがあります。交通  
費の助成もあります。



運動ダイエットクラス

7月開始コース

自分に合った3か月間の運  
動でダイエットをサポートし  
ます。グループコースと個別  
コースが選択できます。

**対** 市内在住の20～74歳で、B  
MI【体重(kg)÷身長(m)÷身  
長(m)】が23以上の方

●グループコース  
**時** 7月11日(土)・15日(水)・29日

(水)、8月12日(水)・26日(水)、  
9月16日(水)・30日(水)の全7  
回 午前9時30分～11時30  
分

**内** 講師による運動講座。初回  
はオリエンテーションなど  
を、2回目以降は運動の実  
践を行います。

**¥** 5000円

●個別コース

**内** 自分の都合に合わせて、中  
央体育館トレーニング室で  
運動します。3回分の利用  
料を補助します。

※7月11日(土)午前9時30分  
からのオリエンテーショ  
ンに必ずご参加ください。

**¥** 3000円

◆共通事項

**場** 中央体育館

**定** 10人（先着順）

**講** 健康運動指導士、保健師  
他 通院中の方は、主治医に相  
談の上、お申し込みくださ  
い。

**申** 6月22日(月)～30日(水)に、  
電話で西尾市保健センター  
（☎57・0661）へ。



## 環境保全課からのお知らせ 野焼きなどの焼却行為は 法律で禁止されています

家庭などで出たごみは、燃やさずに市のごみ収集に出すか、クリーンセンターへ搬入するなど、適切な処理をお願いします。野焼きなどの焼却行為による影響で「洗濯物や部屋中に煙の臭いがついてしまった」「野焼きの火の延焼が心配」などの声が多数寄せられています。

野焼きなどの焼却行為は、ごく一部の例外を除き、原則として禁止されています。また、法律に違反して廃棄物を焼却した方は「5年以下の懲役もしくは1000万円以下の罰金」に処されることがあります。

問環境保全課環境保全担当 (☎34・8111/クリーンセンター内)

「あいち巡りん体操」を一緒にやろうっ!

対市内在住の方

時 7月16日(木) 午前9時30分～11時

場 西尾市保健センター

内 音楽に合わせて、誰でも気軽にできる愛知県のご当地体操「あいち巡りん体操」で、健康づくりをします。

定 30人(先着順)

講 西尾市健康づくり推進員

申 6月22日(月)～7月10日(金)に、直接または電話で西尾市保健センター(☎57・0661)へ。

## 募集

認知症対応型共同生活介護事業所と小規模多機能型居宅介護事業所の整備事業者

28年度中に認知症対応型共同生活介護事業所(グループホーム)と小規模多機能型居宅介護事業所を整備するため、整備事業者を公募します。

整備事業所 認知症対応型共同生活介護事業所(2ユニット、定員18人)と小規模多機能型居宅介護事業所

(宿泊サービス利用定員7人以上)を併設した事業所2か所

申 7月1日(水)～8月31日(月)に、事前に電話で予約し、必要書類を持参の上、長寿課給付担当(☎65・2119)へ。

他 郵送では申請できません。募集要領は同課に用意。ホームページからもダウンロードできます。

## 西尾市三河万歳後援会

国指定重要無形民俗文化財である三河万歳の保存活動をサポートするため、平成9年に西尾市三河万歳後援会を組織しました。今年度も会員を募集しますので、皆さんのご協力をお願いします。

年会費

▼個人会員：1000円

▼法人会員：3000円

申 年会費を持参の上、直接文化振興課文化財担当(☎56・2459/岩瀬文庫内)へ。

## 佐久島のアマモ移植活動のボランティア

時 7月4日(土) 午前9時

場 ※佐久島行船のりば集合 佐久島内



内 アマモの苗をポットに移し、海に定植させる簡単な作業を行います。

定 100人

申 6月30日(火)までに、電話で弁天サロン(☎78・2001)へ。ただし、月曜日を除く。

問 佐久島振興課(☎72・9607/一色支所内)

## 消防・防災

### 普通救命講習会

対 市内在住または在勤の方

時 8月2日(日) 午前9時～正午

場 市消防本部一色分署大会議室(3階)

内 心肺蘇生法(AEDを含む)や止血法、その他の応急手当など、突然の事故や病気で倒れた人に実施する応急手当を学びます。

定 15人(先着順)

¥無料

申 7月1日(水)から、直接または電話で市消防本部一色分署(☎72・2110)へ。

## その他

矢田ふれあいセンターに図書返却窓口を設置

図書館で借りた図書の返却窓口を、矢田ふれあいセンターに設置します。

設置日 7月1日(水)

返却方法 開館日に、返却する図書を受付窓口へお持ちください。

問 西尾市立図書館(☎56・6200)



**多重債務者無料巡回相談**

サラ金やクレジットなどの返済でお困りの方は、一人で悩まず、借金問題解決への相談窓口へご相談ください。きちんと手続きをすれば、多重債務は必ず解決できます。法律の専門家や消費生活相談員が面談します。相談は無料で、秘密は厳守、予約も可能です。  
**時** 6月29日(月) 午後1時〜4時  
**場** 市役所多目的室E(1階) 工商工観光課商工担当(☎65・2168)

**子育てで気になることのある方へ早期教育相談**

県教育委員会では、子育てで気になることのある方、お子さんに障害があると思われる



る方、お子さんの就学について相談したい方などに、早期教育相談を実施します。相談は予約制で無料です。お気軽にご利用ください。  
**対** 3歳〜28年度に小学1年生になるお子さんとその保護者  
**時** 7月31日(金) 午前10時〜午後3時  
**場** 西三河総合庁舎(岡崎市明大寺本町)  
**申** 6月30日(火)までに、直接学校教育課庶務担当(☎65・2177)へ。

**住民基本台帳の閲覧状況を公表します**

26年4月1日〜27年3月31日の住民基本台帳の閲覧者やその目的などの閲覧状況を、次のとおり公表します。  
**時** 6月25日(休)〜7月8日(水)  
**場** 市役所前掲示場  
**問** 市民課窓口担当(☎65・2101)

**資源物の持ち去り行為を禁止します**

「西尾市廃棄物の減量及び適正処理に関する条例」の一部改正により、26年7月から資源物の持ち去り行為を禁止しています。

**持ち去り行為を禁止する者**

資源物の収集・運搬業務を市が委託している者以外の者。ただし、町内会や自治会の役員がステーションの清掃・管理のために資源物を一時持ち帰る場合を除く。  
**持ち去り行為を禁止する場所** 各町内会の資源ステーション、市の常設資源ステーションなど

**持ち去り行為を禁止する資源物**

古紙類、空き缶、空きびん、小型家電、金属製品など

**違反者への罰則**

20万円以下の罰金に処される場合があります。

**その他**

①持ち去り行為者に対して、直接注意したり、静止したりする行為は、トラブルや危険を伴いますので、絶対にしないでください。②持ち去り行為を発見した場合は、日時や場所、持ち去り者の特徴(車の場合は車種・ナンバーなど)を分かる範囲で、ごみ減量課へご連絡ください。③各資源ステーションで定められている日時に出すようにしましょう。時間外に出すことは、持ち去り行為を誘発することにつながります。

**問** ごみ減量課ごみ減量担当(☎34・8113/クリーンセンター内)

**住宅用火災警報器の設置はお済みですか**

住宅用火災警報器(住警器)とは、住宅火災による煙または熱をいち早く感知し、火災の発生を警報音や音声で知らせてくれる警報器や設備のことで、設置が義務付けられています。

万が一、火災が発生した場合でも、住警器により素早く避難ができるようになります。尊い命や財産を守るため、まだ設置していない方は早めに設置してください。

**設置場所** 台所、寝室、階段(寝室が2階以上にある場合)、廊下(7㎡以上の部屋が5つ以上ある階で、台所以外の部屋に住警器を設置していない場合)

**●悪質訪問販売に注意**

設置が義務付けられていることを口実に、住警器を不適正な価格で販売する業者がいます。悪質な訪問販売の被害に遭わないようご注意ください。消防職員が販売、あっせんすることはありません。

**●住警器の電池が切れていませんか**

①作動するかどうか、定期的に点検しましょう  
 定期的(1か月に1回程度が目安)に、住警器が鳴るかどうか、テストしましょう。また、長期に家を留守にしたときも、住警器が正常に作動するかテストしましょう。

点検方法は、本体のひもを引いたり、ボタンを押したりして点検するなど、機種によって異なるため、取扱説明書により点検方法を確認しておきましょう。

②おおむね10年をめぐりに、機器の交換が必要です  
 住警器はおおむね10年をめぐりに交換しましょう。交換する時期については、機器に交換時期を明記したシールが貼ってあるか、または「ピー」という音などで交換時期を知らせてくれます。詳しくは取扱説明書をご確認ください。

**問** 市消防本部予防課予防査察担当(☎56・2143)

## 暴風警報発令時の ごみ出しについて

台風などにより、西尾市に暴風警報が発令された場合のごみ出しは、次のとおり行ってください。

●燃えるごみなど市の指定袋を使用し出すごみ

収集日当日、日の出の時点で西尾市に暴風警報が発令されている場合は、危険です。ごみ出しは自粛してください。

●資源物など事前にコンテナを設置して回収するごみ

コンテナ設置時に、西尾市に暴風警報が発令されている場合は、飛散防止のためコンテナの設置は中止します。資源物などは収集しません。

他なお、ごみ出しやコンテナの設置が終了した後に、西尾市に暴風警報が発令された場合は、作業の安全を確認した後に収集します。天候により作業が危険と判断した場合は、次の回収になることもあります。

問ごみ減量課ごみ減量担当  
 (☎34・8113/クリーンセンター内)



## 情報通信

### 納期限のお知らせ

吉良土地改良区賦課金(前期分)と高橋用水土地改良区賦課金(前期分)の納期限は、6月30日(火)です。口座振替の方は6月29日(月)に引き落としを行いますので、残高をご確認ください。問幡豆水利事務所総務課(☎56・2340)

### 税務職員採用試験

次のいずれかに該当する方 ①平成27年4月1日現在、高等学校または中等教育学校を卒業した日の翌日から起算して3年を経過していない方や28年3月までに高等学校または中等教育学校を卒業する見込みの方 ②人事院が①に準ずると認める方 時1次試験…9月6日(日)、2次試験…10月14日(火)～23日(金)の指定する日 申国税庁ホームページから申し込む場合は6月22日(月)～7月1日(火)、郵送または持参する場合は6月22日(月)～24日(火)に、人事院中部事務局(〒460-0001名古屋市中区三の丸2-5-1名古屋合同庁舎第2号館4階)へ。問名古屋国税局人事第二課試験係(☎052・951・3511)

### 生物多様性親子バスツアー

対小学生とその保護者 時8月4日(火)午前8時50分～午後4時※荒天の場合は、8月20日(木)に順延 ▶集合場所/名鉄東岡崎駅南口内 岡崎市ホテル学校とその周辺環境を活用した自然観察会、カクキュー八丁味噌の郷の見学 定20組40人 無

料 申時7月1日(水)～15日(水) 申問ツア一名・住所・氏名(ふりがな)・年齢・性別・電話番号を郵送またはEメール、ファクスで西三河県民事務所環境保全課(☎0564・27・2875/〒444-8551岡崎市明大寺本町1-4/✉nishimikawa@pref.aichi.lg.jp/FAX0564・26・2228)へ。申込期間内に定員を超えた場合は抽選。他参加の可否は、開催日の1週間前までに郵便でお知らせします。

### 県立岡崎高等技術専門学校スキルアップ講座(在職者対象訓練)

対マイコン制御のためC言語を習得したい方 時8月1日(土)午前9時10分～午後4時30分、2日(日)午前9時10分～午後3時40分 対C言語の特徴、入出力、関数、各種演算子など 定15人※定員を超えた場合は抽選 ¥4,880円(テキスト代含む) 申問7月9日(木)までに、講座名・住所・氏名・生年月日・電話番号・職業を記入の上、往復はがきまたはEメールで県立岡崎高等技術専門学校在職者訓練担当(〒444-0802岡崎市美合町平端24/✉okazaki-senmonko@pref.aichi.lg.jp/☎0564・51・0775)へ。

### 衣浦港周遊クルーズ&ボート製作体験教室

対衣浦港に隣接する5市3町(西尾市、半田市、碧南市、刈谷市、高浜市、東浦町、美浜町、武豊町)に在住または在勤の小学3年生以上のお子さんとその保護者(2人1組) 時内7月18日(土)●午前周遊の部…周遊=①午前9時30

分②午前10時45分、製作体験=午後1時15分●午後周遊の部…製作体験=午前9時30分、周遊=③午後1時15分④午後2時30分※悪天候の場合、周遊を中止することがあります。場午前周遊の部…大浜漁港内(碧南市築山町)、午後周遊の部…衣浦港湾会館(碧南市港本町) 定40組※定員を超えた場合は抽選 ¥1組1000円(材料費) 申問6月25日(木)までに、はがきに参加者の住所・氏名・年齢・性別・電話番号・「クルーズとボート製作体験希望」と記入の上、一般財団法人衣浦港福祉協会(〒447-0844碧南市港本町1-7/☎0566・48・3551)へ。当日消印有効。

### 日本版デュアルシステム訓練(電気技術科)学生募集

対おおむね40歳以下で、次の要件に該当する方 ①高等学校を卒業している方 ②高等学校卒業と同等以上の学力を有すると認められる方 ▶訓練期間/27年10月～29年9月 対電気技術者に必要な知識、技能を学び、電気工事士(第1種・第2種)、電気主任技術者(第3種)などの資格を取得します。定15人 ¥年間授業料39万円(前期後期で分納。別途教科書、作業服などの経費が必要) ▶募集期間/7月1日(水)～9月11日(金) ▶試験日/A日程…7月31日(金)、B日程…8月26日(火)、C日程…9月18日(金) ▶受験料/18,000円 ▶選考方法/小テスト(数学I)、小論文、面接 申問浜松職業能力開発短期大学校学務援助課(☎053・441・4444/浜松市南区)



# 市民病院通信

## 地域包括ケア病棟を開設しました

市民病院では、4月1日から400床あった「急性期病棟」のうち、3階西病棟48床を「地域包括ケア病棟」に変更し、運用を開始しました。

### 地域包括ケア病棟の役割

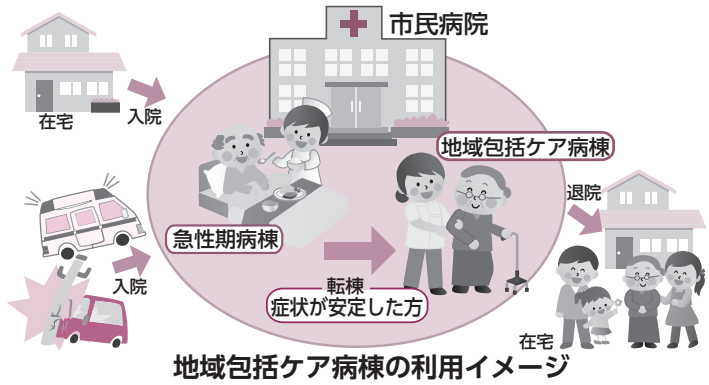
地域包括ケア病棟は、リハビリなど在宅復帰に向けた支援を行う病棟です。主に病気のなり始めなど、急激に症状が現れる急性期の治療を終え、在宅復帰が見込める患者さんを対象とし、最長で60日間入院することができます。

これまでの急性期病棟では、症状が安定した段階で、他の医療機関に転院していただくか、外来通院に移行していただいていた。しかし、地域包括ケア病棟を利用することにより、時間的余裕を持って、在宅治療に向けた準備を行うことができるようになりました。

また、いったん在宅治療になった方でも、症状が悪化した場合は、この病棟で対応することができますので、主治医にご相談の上、ご利用ください。

### 地域包括ケアシステムとの関わり

国は団塊の世代が75歳以上となる2025年をめどに、地域



包括ケアシステムの構築を目指しています。これは、重度な要介護状態になっても、住まい・医療・介護・予防・生活支援が一体的に提供されるシステムのことです。地域包括ケア病棟は、市民の皆さんが、住み慣れた地域で自分らしい暮らしを人生の最後まで続けることができるよう、このシステムを支える重要な役割を担っています。

市民病院管理課医事・情報担当 (☎56・3171)

## 市民病院Q&A

**Q** 今話題になっている腹腔鏡手術とは、どのような手術ですか？

外科部長 上村孝法



**A** 腹腔鏡手術とは、「腹腔鏡」というテレビカメラで、おなかの中を見ながら行う手術のことです。腹腔鏡手術は、開腹術と呼ばれる従来のおなかを切る手術と比べて、非常に小さな傷で済むため、術後の痛みが少なく腸管運動の回復が良く、早くから食事が取れます。また、入院期間が短く、社会復帰も早いことから、非常に良い手術と考えられます。

機械と技術の進歩により、腹腔鏡で手術できる病気は大幅に増加し、近年では腹腔鏡手術が盛んに行われています。当院では、理念である「確かな技術、人に優しい医療」を基に、患者さんの体への負担軽減を最優先に考え、腹腔鏡手術を取り入れています。

ただし、全ての手術が腹腔鏡で行えるわけではありません。腹腔鏡手術の適応をしっかりと見極め、患者さんと一緒に最善の治療法を考えていきます。

市民病院外科外来 (☎56・3171)

# 図書館ナビ

## Library Navi

### おすすめの新刊

**夢をつなぐ風になれ**  
著…小瀬木麻美／ポプラ社

バドミントンの天才・遊佐賢人とダブルスを組んできた横川祐介。遊佐が故障から復帰し、再スタートを切るが、シングルも有力な遊佐とダブルスで世界を目指せるのかという不安から、祐介はある決意を固める。



### 7月の映写会

館名	対象	日時	タイトル
西尾市立図書館	小学生以下	11日(土) 午前10時30分	学校の怪談 戦慄の校外編
	中学生以上	11日(土) 午後2時	リンカーン
一色学びの館	中学生以上	25日(土) 午前10時	さよならアルマ
	小学生以下	25日(土) 午後2時	ムーミン パペット・アニメーション 魔法の巻
吉良図書館	小学生以下	18日(土) 午後1時30分	きょうはなんてうんががいいんだろう
	中学生以上	18日(土) 午後2時30分	謎の海底サメ王国
幡豆図書館	小学生以下	4日(土) 午前11時	日本の昔ばなし 織り姫と彦星 ほか
	中学生以上	4日(土) 午後2時	会議は踊る

7月の  
休館日

全館共通 6日(月)・13日(月)・27日(月)  
各館 西尾市立図書館 (☎56・6200) …なし  
一色学びの館 (☎72・3880) …なし  
吉良図書館 (☎32・3400) …なし  
幡豆図書館 (☎62・6588) …なし

### 7月のおはなし会

団体名など	対象	日時
▼西尾市立図書館		
おはなしの会きらら (図書館まつり)	低学年までの親子	5日(日) 午前10時30分
	中・高学年以上	5日(日) 午前11時
おはなしドキドキ	0～4歳児	14日(火)・28日(火) 午前10時30分
水曜おはなし会	どなたでも	毎週水曜日 午後3時30分
よちよちさんのおはなし会	0～2歳児	9日(木)・23日(木) 午後3時30分
ピヨピヨおはなし会	0～3歳児	3日(金)・17日(金) 午前10時30分
▼一色学びの館		
土曜日のおはなし会	園児・小学生	4日(土)・11日(土) 午前10時30分
		18日(土) 午後3時
めそっこランド	2～3歳児	9日(木) 午前11時
ラッコランド	0～1歳児	16日(木) 午前11時
▼吉良図書館		
おはなしキラキラ	0～4歳児	1日(水)・15日(水) 午前10時30分
ひよこランド	2～4歳児	8日(水)・22日(水) 午前10時30分
よみかかせ会	園児・小学生	5日(日) 午前10時30分
土曜お話し会	園児・小学生	11日(土) 午前10時30分
おはなしくるりん	園児・小学生	15日(水) 午後4時30分
▼幡豆図書館		
幡豆よみかかせの会	園児・小学生	12日(日)・26日(日) 午前10時30分
いちごおはなし会	0～1歳児	28日(火) 午前10時45分
おはなしぴょん	2～3歳児	7日(火) 午前10時45分
はずっこおはなし会	園児以上	18日(土) 午前11時

## 児童館だより 7月

内容	対象	日時など
▼中央児童館 (☎57・5661)		
ちびっこ集まれ	0歳	2日(木)…ふれあい遊び 午前11時～11時30分
	0～3歳	9日(木)…夏まつり 16日(木)…サーキット遊び 午前11時～11時30分
おもしろ遊び	小学生	25日(土)…夏まつり 午後2時～2時30分
チャレンジ	小学生	毎週火～金曜日 午後4時～4時30分
▼吉良児童館 (☎32・1191)		
ちびっこ集まれ	0～3歳	3日(金)…リトミック 10日(金)…読み聞かせ 17日(金)…親子体操 24日(金)…とぶおもちゃ作り 午前10時30分～11時
		1日(水)・15日(水)…ベビーほっとタイム 午前10時30分～10時45分
ゲームあそび	年少～小学生	18日(土) 午後2時～3時

- 就学前のお子さんが参加する場合は、保護者同伴でお越しください。
- 詳細は各施設に、直接お問い合わせください。
- 児童館全般については、子育て支援課こども福祉担当 (☎65・2108)へ。

内容	対象	日時など
▼一色児童センター (☎74・2800)		
ちびっこ集まれ	0～3歳	1日(水)…ささ飾り作り 8日(水)…リズム遊び 15日(水)・29日(水)…水遊び 午前10時30分～11時
シャボン玉で遊ぼう	年少～小学生	4日(土) 午後2時～3時
ゆでジャガイモを食べよう	年少～小学生	12日(日) 午前10時30分～11時30分
ドミノで遊ぼう	年少～小学生	18日(土) 午後2時～3時
バルーン作り	年少～小学生	25日(土) 午後2時～3時
▼幡豆児童館 (☎63・0131)		
ちびっこ集まれ	0～3歳	1日(水)・15日(水)…リズム遊び 8日(水)…絵本、手遊び 22日(水)…野菜スタンプ遊び 29日(水)…魚つり遊び 午前10時30分～11時
手形をとろう	0～3歳	9日(木) 午前10時30分～11時
みずてっぽうで遊ぼう	年少～小学生	12日(日) 午後2時～3時
かみひこうきで遊ぼう	年少～小学生	22日(水) 午後2時～3時

西尾地区  
西尾市保健センター  
Nishio Hoken Center  
(☎57・0661 FAX54・7866)

一色・吉良・幡豆地区  
吉良保健センター  
Kira Hoken Center  
(☎32・3001 FAX32・3144)

対象 日時 受付時間 場所 内容 定員  
持ち物 申込 その他 注意事項  
西尾市保健センター 吉良保健センター

 予防接種

- ①指定医療機関に予約をして予診票兼接種依頼書（以下予診票）を持参の上、接種可能期間内に接種してください。期間外は定期予防接種として接種することはできません。市外の医療機関での接種を希望する場合は、市が発行する連絡票が必要です。
- ②申し込みや問い合わせをする場合や、接種の際には、必ず母子健康手帳をご用意ください。
- ③予診票がない場合は、母子健康手帳を持参の上、各保健センターにお越しください。

予 防 接 種 名	対 象	そ の 他 ・ 注 意 事 項
ヒブ Vacina Hib	生後2か月～5歳未満のお子さん	
小児肺炎球菌 Vacina pneumocócica pediátrica	生後2か月～5歳未満のお子さん	
BCG	生後3か月～1歳未満のお子さん	
ジフテリア百日せき破傷風ポリオ（4種混合） Vacina Quádrupla(coqueluche, difteria, tétano e poliomielite inativada)	●1期初回 生後3か月～7歳半未満のお子さん ●1期追加 1期初回3回接種を終えた後、1年を経過した7歳半未満のお子さん	他対象者には生後2か月ごろに予診票を郵送します。 注ジフテリア百日せき破傷風ポリオ（4種混合）の1期追加について、25年3月以前に生まれた対象者には、1期初回3回接種を終えて1年1か月後に、予診票を郵送します。
ジフテリア百日せき破傷風(DPT)・不活化ポリオ Vacina triplíce(coqueluche, difteria e tétano)・Poliomielite	●1期初回 1期初回3回接種が終わっていない7歳半未満のお子さん ●1期追加 1期初回3回接種を終えた後、1年を経過した7歳半未満のお子さん	他対象者は個別接種用の予診票が必要です。1期追加について、26年度に初回3回接種を受けている方は、3回目接種を終えて1年1か月後に予診票を郵送します。 注DPTワクチンの販売が順次終了します。DPTワクチンで接種を進めている方は、早めに接種してください。DPTワクチン接種が終了していない方で、不活化ポリオワクチンの接種回数が4回未満の方は、4種混合で接種できる場合がありますので、各保健センターへお問い合わせください。
水痘（水ぼうそう） Catapora	●1回目 1歳～3歳未満のお子さん ●2回目 1回接種を終えた後、6か月を経過した3歳未満のお子さん	他1歳児育児相談時に予診票をお渡しします。 注水痘予防接種を2回接種した方や水痘にかかったことがある方は、接種不要です。なお、接種回数には任意（自費）接種を含みます。
麻疹風疹（MR） Vacina dupla(sarampo e rubéola)	●1期 1歳～2歳未満のお子さん ●2期 21年4月2日～22年4月1日生まれのお子さん（年長児相当）	他対象者には生後2か月ごろに予診票を郵送します。 他対象者には4月に予診票を郵送しました。
日本脳炎 Encefalite Japonesa	●1期初回 3歳～7歳半未満のお子さん ●1期追加 1期初回2回接種を終えた後、おおむね1年を経過した7歳半未満のお子さん ●1期末了者 特例対象者（7年4月2日～19年4月1日生まれ）のうち、1期3回接種を終えていない20歳未満のお子さん ●2期 特例対象者（7年4月2日～19年4月1日生まれ）のうち、1期3回接種を終えている9歳～20歳未満のお子さん	他3歳の誕生月の翌月に予診票を郵送します。 他対象者には予診票を郵送しますので、電話で各保健センターに申し込んでください。1期追加について、26年度に初回2回接種を受けている方は、2回目接種を終えて1年1か月後に予診票を郵送します。 注接種可能期間の切れた予診票は使用できません。
ジフテリア破傷風（DT） Vacina dupla(difteria e tétano)	●2期 15年4月2日～16年4月1日生まれのお子さん（小学6年生）	他対象者には4月に予診票を郵送しました。
子宮頸がん予防 Vacina contra o câncer cervical ou do colo do útero (HPV papilomavírus humano)	中学1年生～高校1年生相当の女子	注現在、国の勧告に基づき、ワクチンの接種を積極的にはお勧めしていません。接種を希望する方には、接種同意書が必要になりますので、事前に連絡の上、各保健センターにお越しください。



**暴風警報や東海地震注意情報（警戒警報）が発令中の場合**

- ▶午前の事業…午前8時の時点で発令中の場合は中止
- ▶午後の事業…午前11時の時点で発令中の場合は中止
- ※代替日などはお問い合わせください。

**☒** はしか、水ぼうそう、とびひ、水いぼなどの感染症や発熱中のお子さんは、他のお子さんに感染する恐れがありますので、健診や予防接種などを受けることができません。

Outros:As crianças com sarampo, catapora e doenças contagiosas, não poderão aplicar vacina ou fazer os exames periódicos, pois pode passar para outras crianças que se encontram no local.



**健診など**

- ①事前に配布した各健診問診票に必要事項を記入の上、母子健康手帳と一緒に持ってお越しください。
- ②お住まいの地区に該当するセンターで受けてください。
- ③都合により受けられない場合は、1週間前までにご連絡ください。

健診名・持ち物	対象	日時・場所など	内容
<b>4か月児健康診査</b> Check-up para crianças com 4 meses de idade 持 バスタオル1枚	27年3月生	西 1日～11日生…3日(金)、12日～21日生…10日(金)、22日～31日生…17日(金) 受 第1子…午後1時～1時20分、第2子以降…午後0時50分～1時10分 吉 1日～16日生…15日(水)、17日～31日生…22日(水) 受 午後1時～1時10分	診察、測定、問診、離乳食ごっくん教室など
<b>1歳児育児相談</b> Check-up para crianças de 1 ano 持 歯ブラシ	26年7月生	西 1日～16日生…9日(木)、17日～31日生…23日(木) 受 午後1時～2時 吉 1日～15日生…2日(木)、16日～31日生…16日(木) 受 午後1時～1時10分	育児・歯科相談、測定、集団指導など
<b>1歳6か月児健康診査</b> Check-up para crianças de 1 ano e 6 meses 持 歯ブラシ	25年11月生	西 1日～11日生…1日(水)、12日～22日生…8日(水)、23日～30日生…15日(水) 受 午後1時～2時 吉 1日～15日生…7日(火)、16日～30日生…14日(火) 受 午後1時～2時	診察、歯科診察、測定、問診、歯科相談、フッ素塗布など
<b>2歳児歯科健康診査</b> Exame dental para crianças de 2 anos 持 歯ブラシ	25年5月生	西 1日～15日生…6日(月)、16日～31日生…27日(月) 受 午後1時～2時 吉 13日(月) 受 午後1時～2時	歯科診察、測定、育児・歯科相談、フッ素塗布など
<b>2歳6か月児歯科健康診査</b> Exame dental para crianças de 2 anos e 6 meses 持 歯ブラシ	24年11月生	西 24日(金) 受 午後1時～2時 吉 1日(水) 受 午後1時～2時	歯科診察、歯科相談、フッ素塗布など
<b>3歳児健康診査</b> Check-up para crianças de 1 ano	24年3月生	西 7日(火)・14日(火)・21日(火) 受 午後0時50分～1時40分 吉 10日(金)・17日(金) 受 午後0時50分～1時20分	※健診月の前月に個別に通知します。

**☒** 妊婦健診、子宮頸がん検診、妊婦歯科健診、産婦健診、乳児健診…母子健康手帳交付時に受診票を交付しています。転入などで受診票を持っていない方は、各保健センターにお問い合わせください。



**教室・相談**

**●母子健康手帳交付と妊婦相談**

時 毎週月～金曜日（祝日を除く）受 午前8時30分～11時30分 場 各保健センター  
内 母子健康手帳の交付と妊娠中の相談全般 持 妊娠届出書 他 都合の悪い方は、ご連絡ください。

**●マタニティクラス**

☒ 妊婦 時 7月24日(金) 受 午前9時40分～9時55分 場 西尾市保健センター 内 講話 ①「妊娠中の話」、妊婦同士の交流など 持 母子健康手帳 申 開催日の前日までに、電話で西尾市保健センターへ。

**●パパママ教室**

☒ 妊娠6～9か月の妊婦とその夫 時 7月26日(日) 受 午前9時10分～9時25分 場 西尾市保健センター 内 講習（妊娠中・育児の話、夫婦の役割）、体験実習（もく浴・世話）など 定 20人（先着順） 持 母子健康手帳、バスタオル1枚、筆記

用具 申 7月13日(月)から、電話で西尾市保健センターへ。

**●おめでとう相談**

内 母乳・育児相談、測定など 持 母子健康手帳、バスタオル  
▶西尾地区…☒ 生後4か月までのお子さん 時 7月14日(火)・24日(金) 受 午前9時30分～11時 場 西尾市保健センター  
▶一色地区…☒ 1歳未満のお子さん 時 7月8日(水) 受 午前9時30分～11時 場 一色健康センター  
▶吉良地区…☒ 1歳未満のお子さん 時 7月15日(水) 受 午前9時30分～11時 場 吉良保健センター  
▶幡豆地区…☒ 1歳未満のお子さん 時 7月22日(水) 受 午前9時30分～11時 場 幡豆いきいきセンター

**●離乳食もぐもぐ教室**

内 離乳食についての話など 申 4か月児健診時または電話で各保健センターへ。  
▶西尾地区…☒ ①26年12月1日～15日生 ②26年12月16日～31日生 時 ①7月1

日(水)②7月15日(水) 受 午前9時30分～9時50分 場 西尾市保健センター  
▶一色・吉良・幡豆地区…☒ 26年12月生 時 7月16日(木) 受 午前9時30分～9時50分 場 吉良保健センター

**●さくらんぼクラブ**

☒ 双子の親子または多胎妊娠中の妊婦 時 7月21日(火) 受 午前9時45分～10時 場 吉良保健センター 内 育児相談、母親同士の交流など 他 事前申し込みは不要

**●健康相談（育児相談・一般相談）**

内 乳幼児の発達や育児の悩み。健康、栄養などの相談全般 持 母子健康手帳  
▶西尾地区…時 7月13日(月) 受 午後1時30分～2時30分 ※医師による相談は2時から 場 西尾市保健センター  
▶一色地区…時 7月24日(金) 受 午前9時30分～11時 場 一色健康センター  
▶吉良地区…時 7月6日(月) 受 午後1時30分～2時30分 場 吉良保健センター  
▶幡豆地区…時 7月10日(金) 受 午前9時30分～11時 場 幡豆いきいきセンター

# 7月の市民相談

●相談は全て無料。先着順。相談日が祝日の場合は、原則お休みです。  
 ●市役所の市民課・収納課・子ども課・福祉課には、ポルトガル語を話せる職員（臨時職員）がいます。  
 No dep.de registro civil,coletoria municipal,dep.infantil,dep.de assistencia social,trabalham funcionários que compreendem o idioma português.

時日時・期間 場場所 内主な相談内容 問問合先 予予約方法

**年金相談** 時場時▶市役所41会議室…7日(火)・14日(火)▶市役所51ABC会議室…28日(火)▶吉良支所第1会議室…23日(木) 時午前10時～正午、午後1時～3時※午前8時30分受付開始内厚生・国民年金の相談※受け付け状況により、相談時間終了前でも受け付けを終了する場合あり問保険年金課国民年金担当 (☎65・2104)

**行政評価苦情申立** 時6日(月)・27日(月)午後1時30分～3時場市役所11相談室内市の苦情対応に納得できない場合の相談※予約制予問行政評価委員会事務局 (☎65・2155)

**消費生活相談** 時毎週月・木曜日の午前9時～正午、午後1時～4時※受け付けは午後3時まで場市役所11相談室※6日(月)・27日(月)の午後は市役所13相談室内悪質商法や消費者トラブル、多重債務問題※予約制(1人1時間程度)予電話相談可。多重債務相談は面談のみ問商工観光課商工担当 (☎65・2168)

**労働相談** 時21日(火)午後1時～4時場市役所11相談室内労働条件や解雇、賃金などの労働問題※予約制予前日の正午までに電話問商工観光課商工担当 (☎65・2168)

**創業支援相談** 時毎週月～金曜日の午前8時30分～午後5時場市役所商工観光課内新規創業に関する相談問商工観光課商工担当 (☎65・2168)

**市税夜間納税相談** 時9日(木)午後6時～8時場市役所収納課内市税の納税に関する夜間の相談。納税も可問収納課徴収担当 (☎65・2129)

**市税納税相談** 時26日(日)午前8時30分～正午場行政情報コーナー内市税の納税に関する相談。納税も可問収納課徴収担当 (☎65・2129)

**市民特別法律相談** 時場時▶市役所11相談室…7日(火)・14日(火)▶寺津ふれあいセンター…4日(土)▶一色支所第1会議室…9日(木)▶幡豆支所第2会議室…16日(木)▶吉良町公民館会議室2…23日(木)時午後1時30分～4時内法律的専門知識を有する相談※予約制(1人30分以内)各日5人予6月16日(火)から直接または電話問市民課相談担当 (☎65・2198)

**司法書士法律相談** 時10日(金)午後1時30分～4時場市役所11相談室内紛争の目的の価格が140万円以下の民事相談※予約制(1人30分以内)で5人まで予6月16日(火)から直接または電話問市民課相談担当 (☎65・2198)

**登記相談** 時8日(火)午後1時～4時場市役所11相談室内土地などの売買や相続など問市民課相談担当 (☎65・2198)

**行政相談** 時場時▶市役所11相談室…10日(金)▶一色支所第1会議室…10日(金)時午前10時～正午内国の仕事やその手続き、サービス全般に対する苦情や要望問市民課相談担当 (☎65・2198)

**人権相談** 時場時▶吉良町公民館会議室2…3日(金)▶一色支所第1会議室…10日(金)▶幡豆いきいきセンター…17日(金)▶総合福祉センター…18日(土)時午後1時30分～4時※受け付けは午後3時30分まで内いじめ、虐待、セクハラなどの相談※一色支所・総合福祉センターは弁護士が同席問市民課相談担当 (☎65・2198)

**児童・生徒心配ごと相談** 時毎週月～金曜日午前9時～午後4時場①中央ふれあいセンター②一色健康センター内小・中学生のいじめや不登校などの相談※面接相談可問児童・生徒支援センター (①☎57・0555/②☎73・4572)

**育児・虐待相談** 時毎週月～金曜日午前8時30分～午後5時場市役所家庭児童支援課内就園前のお子さんの発達や、育児全般、児童虐待※電話相談可問家庭児童支援課要保護児童担当 (☎56・3113)

**育児相談** 時毎週月～金曜日午前8時30分～午後5時場子育て支援センター(ハツ面保育園内)内就学前のお子さんの育児、生活習慣、心配ごとなど問子育て支援センター (☎57・2602)

**DV相談** 時毎週月～金曜日午前8時30分～午後5時場市役所家庭児童支援課内配偶者などからの暴力に関する相談※電話相談可問家庭児童支援課DV相談担当 (☎56・3113)

**児童相談** 時毎週月～土曜日午前9時～午後4時※土曜日は正午まで場市役所家庭児童支援課※土曜日は総合福祉センター相談室内児童の性格や家族関係、学校生活などの相談※電話相談可問家庭児童支援課児童相談担当 (☎56・0324)※土曜日は総合福祉センター(☎56・5900)

**母子・父子家庭相談** 時毎週月～金曜日午前8時30分～午後5時場市役所家庭児童支援課内母子・父子家庭の困りごとや自立生活に関する相談問家庭児童支援課母子父子担当 (☎65・2179)

**児童巡回相談** 時場時▶総合福祉センター…9日(木)▶吉良保健センター…23日(木)時午前10時～午後3時内療育手帳に関する相談※予約制予問西三河福祉相談センター (☎0564・27・2779)

**内職相談** 時毎週金曜日午前10時～午後3時場総合福祉センター相談室内内職の紹介と事業所の登録問福祉課社会福祉担当 (☎65・2114)

**障害者虐待相談** 時毎週月～金曜日午前8時30分～午後5時場障害者虐待防止センター(市役所福祉課内)内障害者に対する虐待などの相談※電話相談可問障害者虐待防止センター (☎65・2117)

**こころの相談** 時毎週月～土曜日午前9時～午後5時※水曜日は正午まで場地域活動支援センターめだか工房内精神障害者と家族の困りごと問地域活動支援センターめだか工房 (☎54・6775)

**知的障害者相談** 時毎月第2水曜日午前9時～正午場総合福祉センター相談室内知的障害者と家族の困りごと問福祉課障害者福祉担当 (☎65・2113)

**身体障害者相談** 時毎月第1・第4月曜日午前9時～正午場総合福祉センター相談室内身体障害者と家族の困りごと問福祉課障害者福祉担当 (☎65・2113)

**結婚相談** 時毎週火曜日と毎月第1・第3日曜日午後1時～3時場総合福祉センター相談室内結婚相手の紹介※申込金500円と写真2枚が必要問市社会福祉協議会総務課 (☎56・5900)

**外国人相談** 時3日(金)・17日(金)午後1時～4時場市役所11相談室内スペイン語、ポルトガル語、英語での生活上、行政上の相談問地域支援協働課市民協働担当 (☎65・2178)▶Dias 3 e 17 de julho/13h às 16h/11Soudan-shit su/Consultas gratuitas para estrangeiros com problemas na vida diária em espanhol, português e inglês/Seção de Trabalhos Comunitário

※西尾警察署「困りごと相談☎57・0110」や名古屋法務局西尾支局「人権相談☎57・2622(毎週水・木曜日午前10時～午後4時)」、西三河県民生活プラザ「法律相談☎0564・27・0800(第2水曜日午後1時30分～3時/要予約)」もご利用ください。

# みんなの**情報**ガイド

対象・応募資格 日時・期間 場所 内容 定員・募集人数  
費用 講師 持ち物 申込・申請 その他 問合せ先

このコーナーは、市民の皆さんなどからの原稿を基に作成しています。どなたでも参加できる、費用が無料、申込期限などの期日の定めがないものは、対象、金額、期日を記載していません。紙面の都合で全てをお伝えできませんので、詳しくは各記事の問合せ先に確認してください。

## ■「器であじわう」作品展とワークショップ

時6月25日(休)午前11時～午後5時、26日(金)午前9時～午後2時 場尚古荘(歴史公園内) 内▶作品展…陶器やガラス、布、麻ひもなどを素材とした作品展▶ワークショップ…アロマクラフト(26日(金)のみ)、手縫いで作る布ナプキンなど 費ワークショップは材料費が必要 問せきずみ(☎080・3637・6077/一色町)

## ■ネイチャートレッキング

対小学生以上の方 時6月27日(土)午前9時～正午 場平原の滝駐車場(平原町) 内初夏の花を探しながら、西尾の茶臼山をゆっくり登ります。定30人 費100円 問西三河自然観察会 松山(☎090・7616・2613/刈谷市半城土西町)

## ■西尾の名刹実相寺と吉良氏「西尾の歴史街道を行く」

時6月27日(土)午後1時30分 場西尾商工会議所(寄住町) 内吉良氏の菩提寺実相寺とその周辺の史跡、西尾の歴史街道を紹介します。定200人 問斎藤(☎59・7096/寺津町)

## ■「西尾の名刹実相寺と吉良氏」を巡る

時7月5日(日)午前8時30分 場実相寺(上町) 内吉良氏ゆかりの実相寺やその周辺の史跡を散策します。定100人 問斎藤(☎59・7096/寺津町)

## ■西尾走友会日曜朝駆け会

時7月5日～8月30日の毎週日曜日 午前6時～7時30分※雨天中止 場総合グラウンド 内ラジオ体操やストレッチをした後に、ウォーキングやジョギングをします。 問西尾走友会 竹内(☎52・1706/室町)

## ■社交ダンスで生涯学習の向上と親睦を

対市内在住の方 時毎週水曜日午後7時30分～8時45分 場一色町公民館 内社交ダンスを楽しく踊り、ふれあいの和を広げます。定10人程度 費月額3,000円 問電話で伴(☎070・5404・7002/一色町)へ。

## ■インディアカフェスティバル

対小学4年生以上の方 時7月12日(日)午前9時～正午 場中央体育館 内インディアカはバレーボールに似た4人制のスポーツです。ボールの打ち方やゲームの進め方を初心者にも分かりやすく指導します。定100人(先着順) 費200円 時屋内用運動靴、運動のできる服装 申問6月30日(火)までに、西尾市インディアカ協会 小林(☎59・5727/下矢田町)へ。申込期間内に定員に達しない場合は、当日申し込みもできます。

## ■第2回「歌声広場」

時7月5日(日)午後1時30分～3時30分 場福地ふれあいセンター 内ピアノ・フルートなどの伴奏で「世界は二人のために」「夏の思い出」など、懐かしい流行歌を合唱します。定120人(先着順) 費600円 申問6月30日(火)までに、氏名・電話番号を電話またはファクスで 傳輝会 岩瀬(☎&FAX59・5136/巨海町)へ。

## ■親子の癒やし空間～ベビーマッサージ～

対0～1歳半の赤ちゃんとその保護者 時6月30日(火)午後1時30分～2時30分 場八ツ面ふれあいセンター和室 内下半身を中心にベビーマッサージを行い、親子でふれあいを楽しみます。定2組(4人) 費500円 時バスタオル、オイル拭き取り用のタオル、ティースプーンなど 申問6月27日(土)までに、Eメールで鈴木(☎sugar-candy.homme.@docomo.ne.jp/市子町)へ。

## ■ベビーサインでHAPPY育児体験教室

対生後6か月～1歳半ぐらいのお子さんとその母親 時7月14日(火)午前10時15分～11時 場一色町開正北江21 レイジングC 内まだ会話のできない赤ちゃん、手話やジェスチャーでコミュニケーションします。定6組(先着順) 費500円 申日本ベビーサイン協会ホームページから申し込んでください 問同協会 野本(☎090・1758・0715/岡崎市庄司田)へ。

## ■お寺ヨガ&ヨガサークル

場時▶唯法寺(順海町)…6月23日(火)・30日(火)、7月10日(金)・16日(土)・23日(休)・28日(火)・30日(休)▶矢田ふれあいセンター…6月25日(休)、7月14日(火)・19日(日)※1回ずつの受講可 時午前10時～11時20分※7月19日(日)は午前9時30分から 内呼吸とともにポーズを取り、ココロとカラダをリフレッシュ 定各回15人 費1回1,200円(お茶、お菓子付き) 申問各開催日の前日正午までに、Eメールで生田(☎naturel.peach1123@gmail.com/今川町)へ。

## ■吉良町女性の会 貸衣裳展示会&歌声カフェ講座

●貸衣裳展示会 時7月12日(日)午前10時～午後4時 内貸衣裳展示、古着即売、小物作り ●歌声カフェ講座 時7月12日(日)午後1時30分～3時 内昭和歌謡やフォークソングを歌います。定40人 費1,000円(会員は500円) 申7月5日(日)までに、直接吉良町公民館または電話で問合せ先へ。 ◆共通事項 場吉良町公民館 問吉良町女性の会 尾崎(☎080・3074・7233/吉良町)

## ■中国語で話そう

対20歳以上の方 時毎週金曜日午後2時～4時 場寺津ふれあいセンター 定10人 費月額3,150円 申問電話で謝淑慧(☎090・9269・5195/戸ヶ崎五丁目)へ。

## ■へきなんたんトピア7月の催し

●水辺の植物「苔玉」作り 時7月5日(日) ①午前10時30分～正午 ②午後2時～3時30分 場グリーンセンター多目的スペース(碧南市港町) 内水辺に育つ植物で、苔玉を作ります。定各20人(先着順) 費1,500円 申問7月3日(金)までに、電話でヒーリングガーデン(☎0566・48・7236)へ。 ●大航海!アドベンチャーツアー 時7月18日(土)・19日(日) 場電力館(碧南市港町) 内▶発電所探検ツアー…1日4便、45人(先着順)▶工作…午前9時～午後3時30分▶ゲーム…午前9時～午後3時30分 問電力館(☎0566・41・8500)

【このコーナーに掲載する記事を募集】申し込みは所定の用紙に必要な事項を記入の上、掲載を希望する号の前月の10日までに、直接またはファクスで秘書課広報担当(☎65・2159/FAX57・1313)へ。投稿用紙は同担当に用意。市のホームページからもダウンロードできます。ただし、紙面の都合により掲載できない場合もあります。営利目的や政治・宗教関係、特定の人や団体のみを対象とした記事などはお断りします。

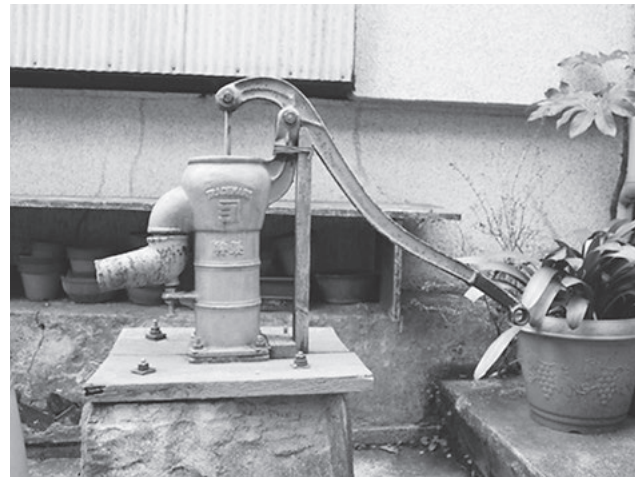
## 危機管理課からのお知らせ

### 災害時協力井戸の募集

地震などの災害で水道が使用できなくなった場合に、地域住民へ生活用水を提供する「災害時協力井戸」を募集します。

応募された井戸は、最初の1回のみ、無料で大腸菌や一般細菌など10項目の水質検査を実施します。また、井戸の情報をお住まいの地区の自主防災会に提供します。登録後には、周知のための看板の設置にご協力ください。災害時に井戸水をご近所の方などに提供していただける方は、ぜひご応募ください。

**募集期間** 6月22日(月)～7月17日(金)



**申問**危機管理課防災担当 (☎65・2137)

## 休日診療案内 Consultas durante o feriado

※暴風警報や東海地震注意情報(警戒宣言)が発令中の場合などは、休診となります。

### 西尾市休日診療所 (☎55・0800)

熊味町小松島12 (西尾市保健センター西隣)

**診療日** 日曜日、祝日、年末年始

▶**内科・小児科**

**受付時間**

午前8時45分～11時30分

午後1時～4時30分

**診療時間**

午前9時～正午

午後1時～5時

▶**歯科**

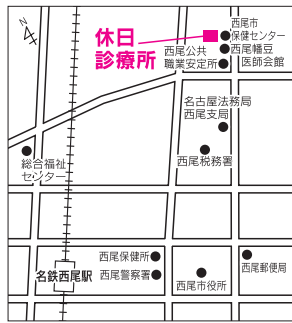
**受付時間**

午前8時45分～11時30分

**診療時間**

午前9時～正午

**持ち物** 健康保険証、医療費受給者証、診療費など



### 在宅当番医

診療時間 午前9時～正午、午後1時～5時

#### 6月

21日(日)	加藤眼科医院 眼	☎56・3308 矢曾根町赤地
28日(日)	稲垣レディースクリニック 産・婦・小・内	☎54・1188 横手町北屋敷

#### 7月

5日(日)	深見クリニック 内・外・小・婦	☎72・2010 一色町松木島
12日(日)	あいちりハビリテーション病院 リハ・整・内・脳外	☎52・9001 江原町西柄
19日(日)	工藤眼科クリニック 眼	☎75・3753 亀沢町
20日(祝)	みどりまち心療内科 精・心内	☎54・0010 緑町3丁目

### 救急医療情報センター (☎54・1133)

24時間対応で、受診可能な医療機関を紹介します。

### 小児救急電話相談 (☎#8000、☎052・962・9900)

夜間に、お子さんの急病について相談に応じます。

**受付日時** 毎日午後7時～翌朝午前8時

## 編集 雑 記

西尾市プレミアム商品券を申し込みました。この商品券は、地元での消費拡大と地域経済の活性化を目的に発行されるもので、全国的に多くの自治体で取り扱われているようです。自分は市内2つのエリアで申し込みましたが、この機会に今まで訪れたことのない店にも行く予定です。商品券の引換期間は7月1日(水)～5日(日)。せっかく申し込んだのに、忘れていて引き換えできなかった、ということがないようにしましょう。(ゆ)

### 【西尾市役所】

URL (パソコン) <http://www.city.nishio.aichi.jp/>  
(携帯電話) <http://www.city.nishio.aichi.jp/mob/>

E-mail [nishio@city.nishio.lg.jp](mailto:nishio@city.nishio.lg.jp)

- 本 庁 ☎0563・56・2111 (代表)  
〒445-8501 西尾市寄住町下田22
- 一色支所 ☎0563・72・7111 (代表)  
〒444-0492 西尾市一色町一色伊那跨61
- 吉良支所 ☎0563・32・1111 (代表)  
〒444-0596 西尾市吉良町荻原川畑20
- 幡豆支所 ☎0563・62・5511 (代表)  
〒444-0798 西尾市西幡豆町仲田14-2



バーコード対応の携帯電話などで読み取ると「モバイル@西尾市役所」が閲覧できます。