

求ム。西尾ノ未来ヲ創ル人。



28年度採用の市職員(技術職)募集

詳しくは、4ページをご覧ください。

CONTENTS

2015西尾祇園祭参加者募集	02
トピックス	04
観光information	06
伝えよう!防災のココロ/キッズアルバム	07
お知らせ	08
市民病院通信/市民病院Q&A	12
図書館なび/児童館だより	13

保健ガイド (Guia de saúde)	14
※内容の一部をポルトガル語で表記しています。	
Algumas informações de saúde estão em português.	
市民相談	16
みんなの情報ガイド	17
休日診療案内	18

西尾祇園祭 協賛企業・協賛者

西尾祇園祭の各種イベントが一目で分かるパンフレットを作成するため、協賛企業と個人協賛者を募集します。

- 掲載物 西尾祇園祭パンフレット（約60,000部）
- 掲載内容 事業所名や個人名、メッセージなどが掲載できます。
- 協賛金 枠の寸法と協賛金は、次のとおりです。

1口 = 10,000円（縦0.5cm×横3.3cm） 3口 = 30,000円（縦2.6cm×横3.3cm）
6口 = 60,000円（縦2.6cm×横6.7cm） 9口 = 90,000円（縦2.6cm×横10cm）
18口 = 180,000円（縦5.2cm×横10cm）

※1口は文字のみの黒単色で20文字まで。

複数口はイラストやデザインを入れることができ、カラーも可

- その他 メッセージの内容により、受け付けできない場合があります。
荒天などにより、祭りが中止になっても、協賛金は返金できません。



市民ステージ ステージパフォーマー

名鉄西尾駅西広場のステージで、元気いっぱいのパフォーマンスを披露する個人・グループを募集します。

- 参加資格 どなたでも参加できます。市内・市外は問いません。
- 開催日時 7月18日(土) 午後4時～9時（予定）
7月19日(日) 午後4時～8時30分（予定）
- 場所 名鉄西尾駅西広場
- 内容 1チーム15分程度。演奏、ダンスなどジャンルは問いません。
- 定員 各日15組 ※申し込み多数の場合は抽選
- 参加料 1チーム3,000円（出演者全員が高校生以下の場合1,000円）



ボランティアスタッフ

祭りを支えるボランティアスタッフを募集します。地域のみんで協力し合い、祭りを成功させましょう。

- 参加資格 どなたでも参加できます。市内・市外は問いません。
ただし、小学生以下のお子さんが参加する場合は保護者同伴。
▶運営スタッフは高校生以上が対象で、面接により決定します。
- 活動日時 7月17日(金)・18日(土)・19日(日)の祭り開催時間および終了後
- 活動内容 ▶案内スタッフ…会場に設置する案内所や会場を巡回しての案内
▶クリーンスタッフ…会場の清掃作業
▶運営スタッフ…イベントの取り回しなどの手伝い
- その他 1日のみの参加も歓迎します。参加可能時間をお知らせください。



西尾祇園祭Tシャツ・手ぬぐい限定販売！

- 販売価格 Tシャツ 1,200円（税込・限定100枚）
手ぬぐい 500円（税込・限定40枚）
- 販売場所 西尾観光案内所（名鉄西尾駅構内）
- 発売予定日 5月18日(月)



※写真はイメージです。



2015

西尾祇園祭

参加者募集

開催日… 7月17日(金)・18日(土)・19日(日)

2015西尾祇園祭を盛り上げていただくため、各イベントの参加者などを募集します。みんなで一緒に祭りをつくり上げましょう。

■**申込方法** 各専用申込用紙に必要事項を記入の上、直接またはファクスで西尾祇園祭協賛会事務局（FAX57・1321／市商工観光課内）へ。各専用申込用紙は、西尾祇園祭協賛会事務局、西尾観光案内所（名鉄西尾駅構内）、西尾商工会議所に用意。市観光協会ホームページからもダウンロードできます。

■**申込期限** ▶踊ろっ茶・西尾!!参加グループ、ステージパフォーマー＝5月15日(金)
▶伊文神社みこし担ぎ手、協賛企業・協賛者、ボランティアスタッフ＝5月29日(金)
※期限はいずれも必着

■**問合せ先** 西尾祇園祭協賛会事務局（☎65・2169）



第21回市民総踊り 踊ろっ茶・西尾!! 参加グループ

西尾祇園祭のフィナーレを飾る市民総踊り「踊ろっ茶・西尾!!」の参加グループを募集します。みんなで一緒に踊りましょう。

■**参加資格** どなたでも参加できます。市内・市外は問いません。

■**開催日時** 7月19日(日) 午後4時30分～8時30分（予定）

■**参加料** 無料

※今年度から参加支援金を支給しません。

■**曲 目** 「西尾小唄」

※希望する参加グループに、踊りのCD、DVDを配布します。

■**踊 り** 基本形はありますが、独自にアレンジしても構いません。ただし、他のグループの進行を妨げる踊り、後退するような踊りはできません。

■**部 門** ▶ジュニア部門（踊り手の大部分が園児から中学生までのお子さん）

▶一般部門

■**賞** 各部門 グランプリ（賞金10万円）、準グランプリ（賞金3万円）など

■**その他** プラカードや旗、衣装などで、参加グループや企業、学校をPRできます。
詳細は、6月3日(水)午後7時から市役所で開催予定の説明会の際に連絡します。



「伊文神社みこし」の担ぎ手

約400年前から続く祇園祭の根幹である「みこし渡御」に参加することで、城下町西尾の歴史と伝統を直接肌で感じてみましょう。

■**参加資格** 18歳以上の方。市内・市外は問いません。

■**開催日時** 7月19日(日) 午後8時～10時（予定）

■**その他** 御旅所から伊文神社まで、みこしを担ぎます。
7月18日(土)の担ぎ手ではありません。



西尾市の職員（技術職）を募集します

採用職種・予定人員・受験資格 下表のとおり

採用予定年月日 平成28年4月1日

1次試験日 6月7日(日)

試験会場 市役所

持(各1通) ①エントリーシート ②受験票 ③学業成績証明書 ④卒業または卒業見込証明書

※試験要項、エントリーシート、受験票は人事課に用

意。市ホームページからもダウンロードできます。

申時 5月1日(金)～15日(金) 午前8時30分～午後5時。
ただし、土・日曜日、祝日を除く。

申問 提出書類を持参の上、直接人事課人事担当（☎65・2152）へ。郵送による申し込みはできません。

他 エントリーシートによる書類選考を行い、合格者のみ1次試験を行います。

試験区分	採用職種	予定人員	受験資格	
			年齢	学歴・資格など
A日程試験	技術職【土木】 ※身体障害者を含む <注1>	3人程度	昭和60年4月2日 以降に生まれた方	4年制大学・短期大学などで土木を専攻し、卒業または平成27年度中に卒業見込みの方
	技術職【建築】 ※身体障害者を含む <注2>	1人程度		4年制大学・短期大学などで建築（住環境、インテリアを除く）を専攻し、卒業または平成27年度中に卒業見込みの方

◆共通注意事項

▶ A日程試験に申し込みをした方は、今年度に行われるその他の採用試験は受験できません。

▶ 「短期大学など」には、高等専門学校、専門学校（修業年限が2年以上で、1,600時間以上の授業の履修を義務付けている専修学校専門課程）を含みます。

▶ 身体障害者は、身体障害者手帳の交付を受けている方で、自力で勤務地へ通勤でき、介助者なしで職務を遂行できる方

<注1> 採用後の職務は、道路・公園・上下水道工事などの設計積算・工事監督などを予定しています。

<注2> 採用後の職務は、公共施設の設計積算・工事監理・建築基準法に関することなどを予定しています。

広報サポーターを募集します

市民の皆さんの手による広報紙づくりを目指して、アンケートに回答したり、取材をして記事を作成したりする広報サポーターを募集します。

対 市内在住の18歳以上の方（年齢は27年4月2日現在）。
ただし、市の公務員や公職にある方、市税の滞納がある方を除く。

定 7人程度

内 ①広報にしおを読み、アンケートに回答する（年12回） ②希望する方のみ、原則1人1回イベントや市政に関することなどを取材して、700文字程度の記事を作成する。

活動期間 28年3月末まで

謝礼 ▶ アンケートの回答＝年3,000円（回答実績により、支払いできない場合があります） ▶ 記事作成＝1回3,000円

選考方法 応募者多数の場合は、活動意欲や地域・年齢・職業などのバランスを考慮して決定し、結果を応募者に通知します。

申問 5月11日(月)（必着）までに、応募用紙に必要事項を記入の上、直接または郵送、ファクス、Eメール

で秘書課広報担当（〒445-8501住所不要／☎65・2159／FAX57・1313／✉koho@city.nishio.lg.jp）へ。応募用紙は同課に用意。詳細は同課に設置してある募集要領または市ホームページをご覧ください。

他 取材活動を希望する方は、広報紙や市ホームページに顔写真・氏名・住所（町名）を掲載します。また、取材先を決めるための打ち合わせがあります。



定住自立圏共生ビジョン(案)に対する意見を募集します

市内各地域の連携・協力を深め、市全体を活性化させていくための具体的なアクションプラン「西尾市定住自立圏共生ビジョン(案)」を策定しました。その内容を公表して、市民の皆さんから意見を募集します。

閲覧期間 4月20日(月)～5月20日(水)

閲覧場所 企画政策課、市役所行政情報コーナー(1階)、各支所、佐久島出張所、各ふれあいセンター(幡豆ふれあいセンターを除く)、一色町公民館、幡

豆公民館

※市ホームページでも閲覧できます。

意見書の提出方法 住所・氏名・電話番号・意見を記入の上、直接または郵送、ファクス、Eメールで企画政策課企画担当(〒445-8501住所不要/FAX56-0212/✉kikaku@city.nishio.lg.jp)へ。

問 企画政策課企画担当(☎65・2154)

市成人式実行委員(ボランティア)を募集します

平成28年西尾市成人式を28年1月10日(日)に開催する予定です。成人式の開催に向けて、企画や準備、当日の運営を行うボランティアを募集します。一生に一度の成人式を自分たちの手でつくり上げてみませんか。



対 平成7年4月2日～8年4月1日生まれで、市成人式実行委員会に積極的に参加できる方

定 10人程度

※実行委員には、公募以外に市内中学校出身の新成人が選ばれる予定です。

活動期間 6月中旬～28年1月下旬

内 月に1～2回程度開催する実行委員会での成人式の企画、当日の運営など

申問 5月15日(金)までに、電話またはEメールで生涯学習課生涯学習担当(☎55・3515/✉syougaiakus yuu@city.nishio.lg.jp/中央ふれあいセンター内)へ。詳細は市ホームページをご覧ください。

風しん抗体検査と予防接種費用を助成します

妊婦、特に妊娠初期の方が風しんにかかる、生まれてくる赤ちゃんが「先天性風しん症候群」という病気にかかることがあります。風しん抗体検査と予防接種の費用を助成しますので、ご利用ください。

●愛知県風しん抗体検査

対 妊娠を予定または希望する女性。ただし、現在妊娠中の方や出産経験のある方、過去に風しんにかかったことがある方、風しん抗体検査・予防接種を受けたことがある方を除く。

助成額 費用の全額(無料)

他 詳しくは、検査前に西尾保健所(☎56・5241/寄住町)へお問い合わせください。

●西尾市風しん抗体検査

対 4月1日以降に検査した方で、次のいずれかに該当する方(内縁含む)。ただし、過去に風しんにかかったことがある方や愛知県風しん抗体検査の対象者を除く。

①妊娠を予定または希望する女性やその夫

②妊娠している女性の夫

助成額 自己負担の内3,000円を上限

申 検査後に、認め印・振込先の分かるもの・抗体検査結果の分かるもの・領収書を持参の上、西尾市保健センターまたは吉良保健センターへ。

●西尾市風しん予防接種

対 愛知県または西尾市の風しん抗体検査で、抗体価が低く感染予防に十分でない判定された方で、4月1日以降に接種した方

助成額 自己負担の内5,000円を上限

申 接種後に、認め印・振込先の分かるもの・抗体検査結果の分かるもの・領収書・予診票の写しを持参の上、西尾市保健センターまたは吉良保健センターへ。

◆共通事項

時 28年3月31日(木)まで

問 西尾市保健センター(☎57・0661)、吉良保健センター(☎32・3001)



第10回三ヶ根山青空フェスティバル

三ヶ根山の青空の下、新緑のさわやかな風を感じながら、家族や友人とスローな休日をご過ごしてみませんか。

時 5月3日(祝) 午前10時～午後3時30分

※雨天中止

場 三ヶ根山スカイライン山頂三ヶ根観音南特設会場

内 ハーモニカ、バンド、和太鼓などの演奏ステージや地元特産品販売、フリーマーケット、子どもが楽しめるゲームコーナーなど

料 無料。ただし、販売品などは実費負担
※三ヶ根山スカイラインは有料道路です。

問 市観光協会 (☎65・2169/商工観光課内)

第55回春の西尾バラ展

色鮮やかなバラの展示や即売を行います。母の日のプレゼントに、市の花であるバラを贈ってみてはいかがでしょうか。



時 5月9日(土)

午前10時～午後6時、10日(日) 午前8時～午後4時

場 道の駅にしお岡ノ山

内 ①バラの品評会と品種展示 ②バラの苗木・切り花販売

●出品バラを募集しています

出品を希望する方は、事前に市観光協会へお問い合わせください。

問 市観光協会 (☎65・2170/商工観光課内)



S L 機関室を公開

西尾公園にあるC12型230号蒸気機関車の機関室を公開します。汽笛を鳴らす体験もできます。

時 5月3日(祝) 午前9時～午後3時

場 西尾公園(山下町/総合グラウンド隣)

問 市観光協会 (☎65・2169/商工観光課内)

わくわく西尾体験"春"

対 園児、小・中学生

時 5月1日(金)～6月22日(月)

作品提出場所 ▶市観光協会(商工観光課内)または各支所 ▶愛知こどもの国中央管理棟事務所…月曜日を除く午前9時～午後5時 ▶西尾観光案内所(名鉄西尾駅構内)…午前9時30分～午後4時30分

作品のテーマ 市の風景(三河湾の海岸線、三ヶ根山のあじさい、愛知こどもの国の風景など)

西尾の風景を描く会

申 作品の裏面に作品名・住所・氏名・学校名・学年・保護者名・電話番号を記入の上、作品提出場所へ。

他 ①画材は自由。ただし、油絵を除く ②画用紙(四つ切りサイズ)は各自で用意してください ③作品提出後に参加賞を進呈します ④応募作品は後日審査を行い、入賞者へは賞状などを贈呈します ⑤作品は9月中旬までに、各幼稚園、保育園、小・中学校を通じて返却します。

問 市観光協会 (☎65・2170/商工観光課内)



市防災マスコット
 「ぼうさいくんぐず」

防災 伝えよう！ のココロ

≡ もっと身近に！ もっと楽しく！ 防災川柳を募集 ≡

問 危機管理課防災担当 (☎65・2137)

「防災」を考えるきっかけづくりとして、防災川柳を詠んでみませんか。防災について日ごろから感じていることや防災をもっと身近に感じられるような防災川柳を募集します。防災川柳を詠んで、災害に立ち向かう決意を共有しましょう。たくさんのご応募、お待ちしております。

対 市内在住または在勤、在学の方

申期 4月16日(木)～5月29日(金)

申 作品・住所・氏名・年齢・電話番号・学校名と学年(小・中学生のみ)・広報紙掲載時に匿名を希望する方は「匿名希望」を記入の上、直接または市ホームページの専用フォーム(ホーム>くらし>防災・災害>防災>防災川柳大募集!)、ファクス、Eメール、郵送で危機管理課(☒bousai@city.nishio.lg.jp/FAX53・7512/〒445-8501住所不要)へ。

特典 応募者全員に記念品(ぼうさいくんグッズ)を贈呈します。

発表 選考の結果、優秀作品は広報にしお6月16日号から、このコーナーで発表します。匿名希望の方は、氏名をイニシャル(例:寄住町 N.Tさん)で表記します。

他 ①1人につき2句まで応募できます ②作品は自作、未発表のものに限ります ③作品の著作権は危機管理課に帰属するものとします。

さいがいは
 わすれたところに
 やってくる

さいがいは
 とつぜんくるから
 いまじゅんび

防災川柳の例

キ ツ ズ ア ル バ ム



水野 朝陽くん
 (一色町)
 平成25年9月生まれ
 朝陽の笑顔は家族みんなの元気の源。毎日元気に遊ぼうね。



濱島 道くん
 (寄住町)
 平成25年11月生まれ
 遊ぶの大好き！食べるの大好き！いっぱい食べて大きくなるぞ！



狩俣 聖七ちゃん
 (道光寺町)
 平成25年10月生まれ
 これからも元気にすくすく育ってね。大好きだよ♡



榊原 朋希くん
 (矢曾根町)
 平成25年9月生まれ
 食いしん坊で、いつも笑顔のともくん♡ 元気に大きくなってね♡



岡田 朔太郎くん
 (鳥羽町)
 平成25年9月生まれ
 食べる事、遊ぶ事が大好き！元気いっぱい大きくなってね☆



矢野 心椰ちゃん
 (東幡豆町)
 平成25年11月生まれ
 笑顔がすてきな心椰♪ 達也お兄ちゃんと仲良く元気に育ってね！



高橋 慶くん
 (伊藤一丁目)
 平成24年10月生まれ
 いつもやんちゃな慶くん!! これからも元気いっぱい育ってね♡



井上 笑成くん
 (鶴城町)
 平成25年10月生まれ
 4月から保育園。友達100人できるカナ？ 毎日笑顔で過ごそうね。

お知らせ

催し

第44回文協美術展

時 5月16日(土)・17日(日) 午前

9時30分～午後5時

※17日は午後4時30分まで

場 文化会館

内 日本画、洋画、彫塑、工芸、

写真、デザイン、陶芸、書、

水墨画の展示

問 西尾文化協会 (☎56・57

57/文化会館内)



第40回趣味総合展



●石展・山草展

時 5月16日(土)・17日(日) 午前

9時30分～午後5時

※17日は午後4時30分まで

場 文化会館

●囲碁大会

時 5月17日(日) 午前9時15分

開始

場 福地ふれあいセンター

▼高校生以上：2000円

▼小・中学生：1000円

他事前申し込みは不要

問 西尾文化協会 (☎56・57

57/文化会館内)

第44回西尾市民大茶会

時 5月24日(日) 午前10時～午

後3時

場 ▼文化会館301号室：裏

千家(葉心会)、302号室

：黄檗松風流(宣翠会)、3

05号室・スタジオ：表千

家(聖光寺会)、202・203号室：売茶流(典仙会)、

展示室：宗徧流(睦会)▼伝

想庵：宗徧流(澄美伶会)▼

尚古荘：表千家(夢千会)

▼前売り券：2席つづり8

00円 ▼当日券：1席5

00円

問 西尾文化協会 (☎56・57

57/文化会館内)



天体観望会

時 5月2日(土)・16日(土) ▼太

陽観望会：午後2時～4時

▼夜間観望会：午後7時～

8時30分

※荒天中止

場 寺津ふれあいセンター

内 太陽の黒点やプロミネンス、

月、水星、金星、木星、星

団、二重星などを観察します。

¥無料

他 ①事前申し込みは不要 ②

夜間観望会に中学生以下の

お子さんが参加する場合は、

保護者同伴

問 寺津ふれあいセンター (☎

58・1177)

いきものふれあいの里の催し

5月

☎52・0266

●竹林整備・竹でバウムクーヘンを作ろう

時 5月3日(祝) 午前9時30分～午後1時

内 竹林整備のため竹を間伐し、その竹を使ってバウムクーヘンを作ります。

定 25人 (先着順)

¥ 200円

講 にしお環境市民塾

申 時 4月19日(日)～5月2日(土)

●体験学習会・自然の素材で絵手紙を描こう

時 5月10日(日) 午前9時30分～正午

内 里山の自然を題材とした絵手紙

を描きます。

定 30人 (先着順)

¥ 無料

講 市川百合子氏

申 時 4月26日(日)～5月9日(土)

●体験学習会・デジカメで里山を撮ろう

時 5月17日(日) 午前9時30分～正午

内 里山を題材として、デジカメの撮り方を学びます。

定 20人 (先着順)

¥ 無料

講 大橋宏道氏

申 時 5月3日(祝)～16日(土)

●米づくりⅠ・棚田で田植えをしよう

時 5月31日(日) 午前9時～正午

内 手作業で田植えを行い、米作りを体験します。

定 50人 (先着順)

¥ 無料

講 当園職員

申 時 5月17日(日)～30日(土)

◆共通事項

申 問 電話でいきものふれあいの里へ。ただし、4月20日(月)・27日(月)・30日(木)、5月1日(金)・7日(木)・8日(金)・11日(月)・18日(月)・25日(月)を除く。

他 小学生以下のお子さんが参加する場合は、保護者同伴

岩瀬文庫 市民ギャラリー案内

問 文化振興課庶務担当
 (☎56-6660/岩瀬文庫内)

期間・イベント名

4月21日(火)午後1時~26日(日)午後2時...草の花の会作品展

5月12日(火)正午~17日(日)午後3時...こりゅう会展

開館時間 午前9時~午後5時
 休館日 月曜日。月曜日が祝日の場合は火曜日も休館
 入場料 無料
 その他 市民ギャラリーへの展示を希望する方は、利用したい週の月の6か月前の月始めまでに、直接岩瀬文庫へ。先着順。

入場券販売・整理券配付開始

時 6月28日(日) 午後1時40分
 開場、2時開演

場 文化会館大ホール舞台上
 内 劇団うりんこによる演劇

定 200人

¥ 1500円(自由席)。ただし、高校生以下は500円
 ※4歳以上は有料。4歳未満のお子さんは整理券が必要



劇団うりんこ「いきもの生き方図鑑」リサがトカゲになる日」

脳トシ

対 60歳以上の方
 時 5月20日(水) 午前10時~11時

場 一色学びの館
 内 詩の朗読、レクリエーションゲームなど

定 15人(先着順)
 ¥ 無料

申 5月2日(土)から、直接一色学びの館(☎72-3880)へ。3日宛からは電話での申し込みもできます。

地域で子育てを支える社会をつくるため、子育て中のパパ、ママを支援していただける方の講習会を行います。サポートだけではなく、自身の子育てや孫育てなどにも生かされます。



日 4月21日(火)

入場券販売・整理券配付場所
 岩瀬文庫、文化会館、一色町公民館、吉良町公民館、幡豆公民館、喫茶ジャック

問 文化振興課庶務担当(☎56-6660/岩瀬文庫内)

講座・教室

ファミリー・サポート・センター講習会

対 市内在住で、20歳以上の方
 時 5月21日(水) 午前9時30分~午後3時30分

場 総合福祉センター第2集会所(2階)

内 子どもの預かりに必要な知識や姿勢など、子育てに関することを学びます。

定 20人
 ¥ 無料

ウォーキングスキルアップ教室

対 市内在住の方
 時 5月21日(水) 午前9時30分~11時

場 西尾市保健センター

内 生活習慣病を予防するため、正しい歩き方やウォーキングを続けるコツを学びます。

講 健康運動指導士 松崎幸子氏

持 室内用運動靴、飲み物

他 事前申し込みは不要

問 西尾市保健センター(☎57-0661)

福祉

一色いきいきサービス

高齢期は、さいいなことがきっかけで体調を崩すことがあります。いつまでも健康で、自分らしく過ごすために、元気なうちから積極的に介護予防に取り組みましょう。

対 65歳以上で、要支援・要介護認定を受けておらず、介助なしで教室に参加できる方

時 5月1日以降の毎週月~金曜日 午前10時~午後3時

場 一色いきいき健康プラザ

内 健康チェック、健康体操、レクリエーション、ボランティア参加によるイベントなど

¥ 無料
 ※材料費などは実費負担

申 電話で一色いきいき健康プラザ(☎72-2602)へ。

他 同プラザから半径6km以内にお住まいの方は、送迎もできます。

問 長寿課地域支援事業担当(☎65-2120)

講 保健センター保健師ほか

申 問 直接または電話でファミリー・サポート・センター(☎57-5007/総合福祉センター内)へ。

他 午前中のみ託児があります(先着15人)。

**認知症予防講演会と
認知症予防プログラム**

●認知症予防講演会「脳は鍛えられる?」〜今日からできる認知症予防〜

対 市内在の65歳以上の方
または認知症予防に関心がある方

時 5月15日(金) 午後2時〜3時30分
(午後1時30分受付開始)

場 総合福祉センターふれあいホール(4階)

内 脳を鍛え、認知症を予防する方法を学びます。

定 100人(先着順)

¥無料
●認知症予防「ウォーキングプログラム」

対 認知症予防講演会に参加できる方

時 6月1日〜10月5日の毎月曜日 全17回
午後2時〜3時30分

場 市役所53会議室(5階)
内 ウォーキングを続けるための方法を学び、実際にウォーキング(2回)を体験します。



定 12人(先着順)
¥1029円(テキスト代)
※保険料などは実費負担

◆共通事項
申 4月23日(木)から、直接または電話で地域包括支援センター中央(☎54・8998)

8/西尾老人保健施設内へ。ただし、土・日曜日、祝日を除く。

くつろぎサロン

対 市内在の65歳以上で、物忘れが気になる方

時 毎週水曜日 午前10時〜午後4時(出入り自由)

場 老人の家 鶴城会館
内 お話や脳トレ、ゲーム、懐かしい遊びなどで認知症予防を行います。健康や介護保険などの相談も行います。

定 10人

¥無料
他 事前申し込みは不要
問 地域包括支援センター中央(☎54・8998/西尾老人保健施設内)。ただし、土・日曜日、祝日を除く。

ころばんアップ教室

対 ころばん教室を修了した方
または65歳以上で運動器の機能が低下している方
※要支援・要介護認定を受

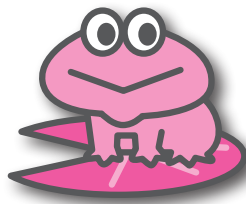
けている方を除く。
時 毎週水曜日 午前10時〜11時30分

場 老人の家 鶴城会館
内 介護予防を中心とした運動を行い、筋力・バランス力の向上を目指します。

定 20人

¥月額2000円

申 直接または電話で地域包括支援センター中央(☎54・8998/西尾老人保健施設内)へ。ただし、土・日曜日、祝日を除く。



**県在宅重度障害者手当と
県遺児手当を振り込みます**

県在宅重度障害者手当と県遺児手当の各4月期分(12月〜3月分)を4月24日(金)に振り込みます。金融機関でご確認ください。

問 ▼県在宅重度障害者手当: 福祉課障害者福祉担当(☎65・2113) ▼県遺児

手当: 子育て支援課手当担当(☎65・2109)

保健

糖尿病教室

対 糖尿病患者とその家族

時 6月19日(金) 午前10時〜正午

場 市民病院講堂(2階)
内 医師による糖尿病についての講演と、参加型体験として理学療法士、看護師、検査技師と一緒に学びます。

定 20人(先着順)

¥無料
申 直接または電話で市民病院栄養室(☎56・3171)へ。

健やか体操

体の柔軟性や筋力を高めるため、みんなで一緒に体を動かし、健康な体をつくりま

●老人の家 鶴城会館会場
対 市内在で、1年間参加できる方

時 5月12日〜28年3月22日の
毎回火曜日 午後2時〜3時

定 50人

¥月額1000円

講 健康づくりボランティア
鶴城会館健やか体操クラブ

持 バスタオル

申 4月23日(木)午前9時から、直接西尾市保健センターへ。電話での申し込みはできません。23日(木)午前9時の時点で定員を超えた場合は、新規申込者を優先の上、先着順

他 整理券を同日午前8時30分から配布します。

●福地ふれあいセンター会場
対 市内在の方

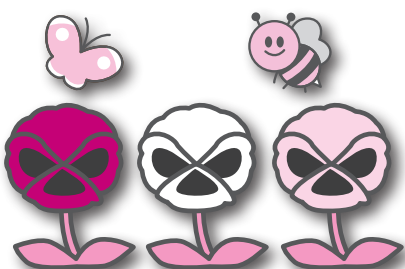
時 4月28日〜28年3月22日の
毎月第2・第4火曜日 午後8時〜8時45分

¥月額1000円
講 健康づくりボランティア
健やか体操クラブ福地

持 バスタオル

他 事前申し込みは不要

◆共通事項
問 西尾市保健センター(☎57・0661)



募集

寄近楽農園の利用者

NPO法人楽農園が運営する市民農園の利用者を募集します。家庭菜園として、ご利用ください。

対 市内在住の方

内 ▼所在地：寄近町西大道99
 ▼区画面積：18㎡ ▼貸付期間：申込日～28年3月31日(日)(更新可)

定 3区画(先着順)
 ※1世帯につき1区画まで

¥ 年額7000円

申 4月23日(日)から、電話でNPO法人楽農園 榊原(☎090・1274・4163)へ。

問 農林水産課農畜産担当(☎65・2135)

市民病院の職員(看護師)

対 昭和44年4月2日以降生まれで、看護師の免許を有する方

内 ▼採用予定日：7月1日 ▼試験日・内容・場所：5月21日(日)／面接／市民病院講堂(2階)

定 10人程度

持 ①受験申込書 ②学業成績証明書 ③卒業証明書 ④身体検査書(1年以内に受診したもの) ⑤資格証明書の写し

申時 4月16日(日)～5月13日(水) 午前8時30分～午後5時

※土・日曜日、祝日を除く。

申問 提出書類を持参の上、原則として本人が直接市民病院管理課職員担当(☎56・3171)へ。

竹林の整備地

「あいち森と緑づくり事業」を活用して竹林を整備します。整備地を選定するため、整備してほしい竹林候補地を募集します。



内 竹などが生い茂り、荒れてしまった竹林を間伐し、健全な状態に整備します。

¥ 無料

申問 5月29日(金)までに、住所・氏名・電話番号・整備希望地を直接または電話、ファクス、Eメールで農林水産課林務担当(☎65・2135)／FAX 57・1322／

nosui@city.nishio.lg.jp)へ。

他 整備地を20年間自己管理し、開発ができないなどの条件があります。

その他

人権擁護委員に美濃浦恵子氏を委嘱、石川始史氏を再委嘱

人権擁護委員の任期満了に伴い、新たに美濃浦恵子氏と再任として石川始史氏が、法務大臣から委嘱されました。任期は3年です。また、人権相談を毎月開設していますので、ご利用ください。開設日などは広報にしお各16日号をご覧ください。

問 市民課戸籍担当(☎65・2100)



美濃浦恵子氏



石川始史氏

情報通信

～特殊詐欺にご注意ください～

26年に振り込め詐欺などの特殊詐欺被害が愛知県内で688件発生し、被害総額は約35億7,000万円に上りました。そのうち、市内では9件、被害総額は約7,400万円になりました。

今年もすでに市内での被害が発生しており、詐欺の前兆電話に関する相談も多数寄せられるなど、予断を許さない状況です。

西尾警察署では振り込め詐欺などの被害を防ぐため、警察官による被害防止教室や戸別訪問などを行い、市民の皆さんに被害防止と犯人検挙への協力を広く呼びかけています。皆さんも被害に遭わないように、次のことにご注意ください。

- ①すぐに振り込まない
- ②一人で考えずに、必ず誰かに相談する
- ③被害を防ぐ方法を家族で話し合う
- ④留守番電話などを使い、犯人と直接会話をしない

問 西尾警察署生活安全課(☎57・0110)

前兆電話がかかってきたら、「だまされた振り作戦」にご協力ください



◆だまされた振り作戦とは

振り込め詐欺の犯人からかかってきた電話にだまされた振りをして、犯人が使用している携帯電話番号や預金口座番号などを聞き出し、その口座番号などを使用停止にしたり、犯人をおびき出して逮捕したりすることです。

◆犯人から電話がかかってきたら

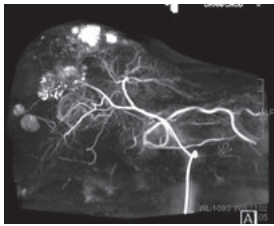
だまされた振りをして、電話を切った後、すぐに西尾警察署へ電話してください。警察官が出向いて、アドバイスします。その後は警察官と一緒にだまされた振り作戦を継続し、犯人逮捕に向けてご協力いただきます。

市民病院通信

血管造影装置を更新しました



今年1月に更新した血管造影装置は、造影剤を血管へ注入することにより、血管の形状が動画として撮影できる装置です。血管の形状の異常を、さまざまな方向から把握することで、リアルタイムな治療ができ、リ



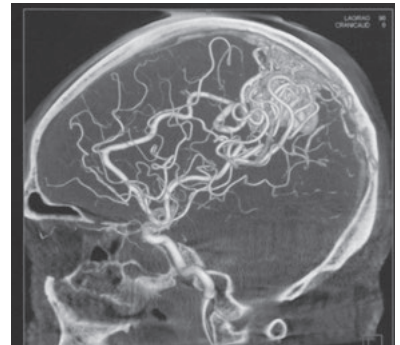
腹部の血管画像

手術ではなく血管の内部からも治療ができます。この治療のことをIVR（インターベンショナルラジオロジー…画像下治療）と呼び、血管内治療やカテーテル治療とも呼ばれています。主な対象として、

- ▼頭部：くも膜下出血の原因となる脳動脈瘤の治療
- ▼心臓：心筋梗塞・狭心症の原因となる冠動脈の狭窄、塞栓の治療
- ▼腹部：臓器損傷など破損した血管の止血治療、肝臓がんなど腫瘍の薬剤注入治療などです。

新しい装置では、3Dイメージング撮影や正面・側面など同時に2方向からの透視・撮影を行うことができ、より精密な治療が

今年1月に更新した血管造影装置は、造影剤を血管へ注入することにより、血管の形状が動画として撮影できる装置です。血管の形状の異常を、さまざまな方向から把握することで、リアルタイムな治療ができ、リ



頭部の血管画像

手術ではなく血管の内部からも治療ができます。この治療のことをIVR（インターベンショナルラジオロジー…画像下治療）と呼び、血管内治療やカテーテル治療とも呼ばれています。主な対象として、

さらに、CT装置やMRI装置、超音波診断装置など、他の装置で撮影した検査画像を、治療中の室内でリアルタイムに見ることができる画像ネットワークを利用し、より高度な治療手技を、より安全に行うことができます。検査時の短縮や造影剤量の低減により、体への負担も少なくなりました。

当院は、IVR専門医修練施設の設定を受けており、この認定は県下で8施設、三河地区では当院と刈谷豊田総合病院の2施設のみです。

市民病院管理課医事担当（☎56・3171）

市民病院Q&A

Q 寝入るときに、時々脈が飛んだり乱れを感じたりすることがあります。放っておいても大丈夫でしょうか？

診療部長（内科系担当） 田中俊郎



A 恐らく、不整脈だと思われます。

不整脈の多くは、命に関わるようなものではありませんが、突然死につながる重症な疾患の前兆である場合もあります。また、心房細動という不整脈は、重症な脳梗塞を引き起こす可能性があります。それらの不整脈は、早期に治療する必要がありますので、まずは不整脈の種類や重症度を確認するために循環器内科の受診をお勧めします。

1日の心臓の動きや動悸を調べる24時間心電図や、不整脈の出やすくなる原因疾患がないかを検査する心臓エコー検査を行います。必要な場合には、生活制限や薬剤の有用性を調べる運動負荷心電図検査を行います。

最近では薬物治療のみではなく、不整脈の原因となる電気回路を焼き切る治療も行われています。必要な場合には、名古屋大学病院などの専門病院を紹介します。

市民病院循環器内科（☎56・3171）

図書館ナビ

Library Navi



全館共通 11日(月)・18日(月)・25日(月)
 各館 西尾市立図書館 (☎56・6200) …21日(木)
 一色学びの館 (☎72・3880) …なし
 吉良図書館 (☎32・3400) …なし
 幡豆図書館 (☎62・6588) …なし

おすすめの新聞

ぼくがすきなこと

文…中川ひろたか／絵…山村浩二／
 ハッピーオウル社

ぼくがすきなこと。紫色に見える瞬間の朝焼け、日なたのほこり、シャボン玉の虹、床屋さんのねじりんぼう…。あなたも身の回りの不思議で面白いことを探してみたくなる絵本です。



5月の映写会

館名	対象	日時	タイトル
西尾市立図書館	小学生以下	9日(土) 午前10時30分	14ひきのせんたく
	中学生以上	9日(土) 午後2時	ナイトミュージアム2
一色学びの館	中学生以上	23日(土) 午前10時	北極のナヌー
	小学生以下	23日(土) 午後2時	ムーミン パペットアニメーション
吉良図書館	小学生以下	16日(土) 午後1時30分	ぼくがおっぱいをきらいなわけ
	中学生以上	16日(土) 午後2時30分	ウルトラトレイルマウントフジ
幡豆図書館	小学生以下	2日(土) 午前11時	日本の昔ばなし ぶんぶく茶釜ほか
	中学生以上	2日(土) 午後2時	居酒屋

5月のおはなし会

団体名など	対象	日時
▼西尾市立図書館		
おはなし会きらら	園児・小学生	2日(土) 午前11時
おはなしドキドキ	0～4歳児	12日(火)・26日(火) 午前10時30分
水曜おはなし会	どなたでも	毎週水曜日 午後3時30分
よちよちさんのおはなし会	0～2歳児	14日(木)・28日(木) 午後3時30分
ピョピョおはなし会	0～3歳児	15日(金) 午前10時30分
鶴城中学ボランティアズ	園児・小学生	16日(土) 午後3時
▼一色学びの館		
土曜日のおはなし会	園児・小学生	2日(土)・9日(土) 午前10時30分 16日(土) 午後3時
めそっこランド	2～3歳児	14日(木) 午前11時
ラッコランド	0～1歳児	21日(木) 午前11時
▼吉良図書館		
おはなしキラキラ	0～4歳児	6日(木)・20日(木) 午前10時30分
ひよこランド	2～4歳児	13日(木)・27日(木) 午前10時30分
よみきかせ会	園児・小学生	3日(祝) 午前10時30分
土曜お話し会	園児・小学生	9日(土) 午前10時30分
おはなしくるりん	園児・小学生	20日(木) 午後4時30分
▼幡豆図書館		
幡豆よみきかせの会	園児・小学生	10日(日)・24日(日) 午前10時30分
いちごおはなし会	0～1歳児	26日(火) 午前10時45分
おはなしぴょーん	2～3歳児	5日(祝) 午前10時45分
はずっこおはなし会	園児以上	16日(土) 午前11時

児童館だより 5月

- 就学前のお子さんが参加する場合は、保護者同伴でお越しください。
- 詳細は各施設に、直接お問い合わせください。
- 児童館全般については、子育て支援課こども福祉担当 (☎65・2108) へ。

内容	対象	日時など
▼中央児童館 (☎57・5661)		
ちびっこ集まれ	0～3歳	14日(木)…大きくなったかな 21日(木)…リズム遊び 28日(木)…積み木あそび 午前11時～11時30分
新聞・風船であそぼう	小学生	16日(土) 午後2時～2時30分
チャレンジ	小学生	毎週火～金曜日 午後4時～4時30分
▼吉良児童館 (☎32・1191)		
ちびっこ集まれ	0～3歳	1日(金)…リトミック 8日(金)…読み聞かせ 15日(金)…親子体操 22日(金)…ふうせん遊び 29日(金)…ペットボトル工作 午前10時30分～11時 20日(水) 午前10時30分～10時45分…ベビーほっとタイム
ゲーム遊び	年少～小学生	16日(土) 午後1時30分～3時

内容	対象	日時など
▼一色児童センター (☎74・2800)		
バケツでお米作り	年少～小学生	10日(日) 午前10時30分～11時30分
ちびっこ集まれ	0～3歳	13日(水)…リズム遊び 20日(水)…消防署見学※要予約 27日(水)…ボールで遊ぼう 午前10時30分～11時 20日(水)～22日(金) 午前10時30分～11時30分…エアポリン
一色高校和太鼓部演奏・体験	どなたでも	30日(土) 10時30分～11時30分
▼幡豆図書館 (☎63・0131)		
ちびっこ集まれ	0～3歳	6日(木)・20日(水)…リズム遊び 13日(水)…絵本、手遊び 27日(水)…ふうせん遊び 午前10時30分～11時
手形をとろう	0～3歳	14日(木) 午前10時30分～11時
母の日プレゼント作り	年少～小学生	10日(日) 午後1時30分～3時 ※要予約

西尾地区

西尾市保健センター
Nishio Hoken Center
(☎57・0661 FAX54・7866)

一色・吉良・幡豆地区

吉良保健センター
Kira Hoken Center
(☎32・3001 FAX32・3144)

☑対象 ☑日時 ☑受付時間 ☑場所 ☑内容 ☑定員
☑持ち物 ☑申込 ☑その他 ☑注意事項
西尾市保健センター 吉良保健センター

予防接種

- ①指定医療機関に予約をして予診票兼接種依頼書（以下予診票）を持参の上、接種可能期間内に接種してください。期間外は定期予防接種として接種することはできません。市外の医療期間で予防接種を希望する場合は、市が発行する連絡票が必要です。
②申し込みや問い合わせ、接種する場合は、必ず母子健康手帳をご用意ください。
③予診票がない場合は、各保健センターにお問い合わせください。

予 防 接 種 名	対 象	そ の 他 ・ 注 意 事 項
ヒブ Vacina Hib	生後2か月～5歳未満のお子さん	
小児肺炎球菌 Vacina pneumocócica pediátrica	生後2か月～5歳未満のお子さん	他対象者には生後2か月ごろに予診票を郵送します。
BCG	生後3か月～1歳未満のお子さん	注ジフテリア百日せき破傷風ポリオ（4種混合）の1期追加について、25年3月以前に生まれた対象者には、1期初回3回接種を終えて1年1か月後に、予診票を郵送します。
ジフテリア百日せき破傷風ポリオ（4種混合） Vacina Quádrupla(coqueluche, difteria, tétano e poliomielite inativada)	●1期初回 生後3か月～7歳半未満のお子さん ●1期追加 1期初回3回接種を終えた後、1年を経過した7歳半未満のお子さん	
ジフテリア百日せき破傷風(DPT)・不活化ポリオ Vacina triplíce(coqueluche, difteria e tétano)・Poliomielite	●1期初回 1期初回3回接種が終わっていない7歳半未満のお子さん ●1期追加 1期初回3回接種を終えた後、1年を経過した7歳半未満のお子さん	他対象者は個別接種用の予診票が必要です。1期追加について、26年度に初回3回接種を受けている方は、3回目接種を終えて1年1か月後に予診票を郵送します。 注DPTワクチンの販売が順次終了します。DPTワクチンで接種を進めている方は、早めに接種してください。生ポリオワクチンを2回接種した方は、不活化ポリオワクチンの接種は不要です。
水痘（水ぼうそう） Catapora	●1回目 1歳～3歳未満のお子さん ●2回目 1回接種を終えた後、6か月を経過した3歳未満のお子さん	他1歳児育児相談時に予診票をお渡しします。 注水痘予防接種を2回接種した方や水痘にかかったことがある方は、接種不要です。なお、接種回数には任意（自費）接種を含みます。
麻しん風しん（MR） Vacina dupla(sarampo e rubéola)	●1期 1歳～2歳未満のお子さん ●2期 21年4月2日～22年4月1日生まれのお子さん（年長児相当）	他対象者には生後2か月ごろに予診票を郵送します。 他対象者には4月中に予診票を郵送します。
日本脳炎 Encefalite Japonesa	●1期初回 3歳～7歳半未満のお子さん ●1期追加 1期初回2回接種を終えた後、おおむね1年を経過した7歳半未満のお子さん ●1期末了者 特例対象者（7年4月2日～19年4月1日生まれ）のうち1期3回接種を終えていないお子さん ●2期 特例対象者（7年4月2日～19年4月1日生まれ）のうち9歳以上で、1期3回接種を終えているお子さん	他3歳の誕生月の翌月に予診票を郵送します。 他対象者には予診票を郵送しますので、電話で各保健センターに申し込んでください。1期追加について、26年度に初回2回接種を受けている方は、2回目接種終了後1年1か月後に予診票を郵送します。 注接種可能期間の切れた予診票は使用できません。
ジフテリア破傷風（DT） Vacina dupla(difteria e tétano)	●2期 15年4月2日～16年4月1日生まれのお子さん（小学6年生）	他対象者には4月中に予診票を郵送します。
子宮頸がん予防 Vacina contra o câncer cervical ou do colo do útero (HPV papilomavírus humano)	中学1年生～高校1年生相当の女子	注現在、国の勧告に基づき、ワクチンの接種を積極的にはお勧めしていません。接種を希望する方には、接種同意書が必要になりますので、事前に連絡の上、各保健センターにお越しください。

暴風警報や東海地震注意情報（警戒警報）が発令中の場合

▶午前の事業…午前8時の時点で発令中の場合は中止
▶午後の事業…午前11時の時点で発令中の場合は中止
※代替日などはお問い合わせください。

☒ はしか、水ぼうそう、とびひ、水いぼなどの感染症や発熱中のお子さんは、他のお子さんに感染する恐れがありますので、健診や予防接種などを受けることができません。

Outros: As crianças com sarampo, catapora e doenças contagiosas, não poderão aplicar vacina ou fazer os exames periódicos, pois pode passar para outras crianças que se encontram no local.



健診など

- ①事前に配布した各健診問診票に必要事項を記入の上、母子健康手帳と一緒に持ってお越しください。
- ②お住まいの地区に該当するセンターで受けてください。
- ③都合により受けられない場合は、1週間前までにご連絡ください。

健診名・持ち物	対象	日時・場所など	内容
4か月児健康診査 Check-up para crianças com 4 meses de idade 持 バスタオル1枚	27年1月生	西 1日～13日生…8日(金)、14日～22日生…15日(金)、23日～31日生…22日(金) 受 第1子…午後1時～1時20分、第2子以降…午後0時50分～1時10分 吉 1日～15日生…20日(水)、16日～31日生…27日(水) 受 午後1時～1時10分	診察、測定、問診、離乳食ごっくん教室など
1歳児育児相談 Check-up para crianças de 1 ano 持 歯ブラシ	26年5月生	西 1日～14日生…14日(水)、15日～31日生…28日(水) 受 午後1時～2時 吉 1日～19日生…7日(水)、20日～31日生…21日(水) 受 午後1時～1時10分	育児・歯科相談、測定、集団指導など
1歳6か月児健康診査 Check-up para crianças de 1 ano e 6 meses 持 歯ブラシ	25年9月生	西 1日～11日生…13日(水)、12日～21日生…20日(水)、22日～30日生…27日(水) 受 午後1時～2時 吉 1日～17日生…12日(水)、18日～30日生…19日(水) 受 午後1時～2時	診察、歯科診察、測定、問診、歯科相談、フッ素塗布など
2歳児歯科健康診査 Exame dental para crianças de 2 anos 持 歯ブラシ	25年3月生	西 1日～16日生…11日(月)、17日～31日生…25日(月) 受 午後1時～2時 吉 18日(月) 受 午後1時～2時	歯科診察、測定、育児・歯科相談、フッ素塗布など
2歳6か月児歯科健康診査 Exame dental para crianças de 2 anos e 6 meses 持 歯ブラシ	24年9月生	西 29日(金) 受 午後1時～2時 吉 13日(水) 受 午後1時～2時	歯科診察、歯科相談、フッ素塗布など
3歳児健康診査 Check-up para crianças de 3 anos	24年1月生	西 12日(火)・19日(火)・26日(火) 受 午後0時50分～1時40分 吉 8日(金)・15日(金) 受 午後0時50分～1時20分	※健診月の前月に個別に通知します。

☒ 妊婦健診、子宮頸がん検診、妊婦歯科健診、産婦健診、乳児健診…母子健康手帳交付時に受診票を交付しています。転入などで受診票を持っていない方は、各保健センターにお問い合わせください。



教室・相談

●母子健康手帳交付と妊婦相談

時 毎週月～金曜日（祝日を除く）受 午前8時30分～11時30分 場 各保健センター
内 母子健康手帳の交付と妊娠中の相談全般 持 妊娠届出書 他 都合の悪い方は、ご連絡ください。

●マタニティクラス

☒ 妊婦 時 5月29日(金) 受 午前9時40分～9時55分 場 西尾市保健センター 内 講話
②「母乳の話」、妊婦同士の交流 持 母子健康手帳 申 開催日の前日までに、電話で西尾市保健センターへ。

●おめでとう相談

☒ 母乳・育児相談、測定など 持 母子健康手帳、バスタオル

▶西尾地区…☒ 生後4か月までのお子さん 時 5月12日(火)・22日(金) 受 午前9時30分～11時 場 西尾市保健センター

▶一色地区…☒ 1歳未満のお子さん 時 5月13日(水) 受 午前9時30分～11時 場 一色健康センター

▶吉良地区…☒ 1歳未満のお子さん 時 5月20日(水) 受 午前9時30分～11時 場 吉良保健センター

▶幡豆地区…☒ 1歳未満のお子さん 時 5月27日(水) 受 午前9時30分～11時 場 幡豆いきいきセンター

▶一色・吉良・幡豆地区…☒ 26年10月生 時 5月21日(水) 受 午前9時30分～9時50分 場 吉良保健センター

●さくらんぼクラブ

☒ 双子の親子または多胎妊娠中の妊婦 時 5月19日(火) 受 午前9時45分～10時 場 吉良保健センター 内 育児相談、母親同士の交流など 他 事前申し込みは不要

●健康相談（育児相談・一般相談）

☒ 乳幼児の発達や育児の悩み。健康、栄養などの相談全般 持 母子健康手帳
▶西尾地区…時 5月18日(月) 受 午後1時30分～2時30分 ※医師による相談は2時から 場 西尾市保健センター

▶一色地区…時 5月22日(金) 受 午前9時30分～11時 場 一色健康センター

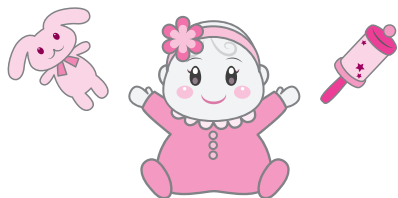
▶吉良地区…時 5月11日(月) 受 午後1時30分～2時30分 場 吉良保健センター

▶幡豆地区…時 5月8日(金) 受 午前9時30分～11時 場 幡豆いきいきセンター

●離乳食もぐもぐ教室

☒ 離乳食についての話など 申 4か月児健診時または電話で各保健センターへ。

▶西尾地区…☒ ①26年10月1日～15日生 ②26年10月16日～31日生 時 ①5月13日(水) ②5月27日(水) 受 午前9時30分～9時50分 場 西尾市保健センター



5

月の 市民相談

●相談は全て無料。先着順。相談日が祝日の場合は、原則お休みです。
●市役所の市民課・収納課・子ども課・福祉課には、ポルトガル語を話せる職員（臨時職員）がいます。
No dep.de registro civil,coletoria municipal,dep.infantil,dep.de assistencia social,trabalham funcionários que compreendem o idioma português.

時 日時・期間 場 場所 内 主な相談内容 問 問合せ先 予 予約方法

年金相談

時①12日(火)②19日(火)③21日(木)④26日(火)午前10時～正午、午後1時～3時※午前8時30分受付開始場①市役所41会議室②吉良支所第1会議室③市役所22B会議室④市役所多目的室CDE内厚生・国民年金の相談※受け付け状況により、相談時間終了前でも受け付けを終了する場合あり問保険年金課国民年金担当 (☎65・2104)

行政評価 苦情申立

時11日(月)・18日(月)午後1時30分～3時場市役所11相談室内市の苦情対応に納得できない場合の相談※予約制予問行政評価委員会事務局 (☎65・2155)

消費生活 相談

時毎週月・木曜日の午前9時～正午、午後1時～4時※受け付けは午後3時まで場市役所11相談室※11日(月)・18日(月)の午後は市役所13相談室内悪質商法や消費者トラブル、多重債務問題※予約制(1人1時間程度)予電話相談可。多重債務者は面談のみ問商工観光課商工担当 (☎65・2168)

労働相談

時19日(火)午後1時～4時場市役所11相談室内労働条件や解雇、賃金などの労働問題※予約制予前日の正午までに電話問商工観光課商工担当 (☎65・2168)

創業支援 相談

時毎週月～金曜日の午前8時30分～午後5時場市役所商工観光課内新規創業に関する相談問商工観光課商工担当 (☎65・2168)

市税夜間 納税相談

時7日(木)午後6時～8時場市役所収納課内市税の納税に関する夜間の相談。納税も可問収納課徴収担当 (☎65・2129)

市税納税 相談

時24日(日)午前8時30分～正午場行政情報コーナー内市税の納税に関する相談。納税も可問収納課徴収担当 (☎65・2129)

市民特別 法律相談

時①9日(出)②12日(火)③14日(木)④21日(木)⑤26日(火)⑥28日(木)午後1時30分～4時場①寺津ふれあいセンター②⑤市役所11相談室③一色支所第1会議室④幡豆支所第2会議室⑥吉良町公民館会議室2内法律的専門知識を有する相談※予約制(1人30分以内)各日5人予4月16日(木)から直接または電話問市民課相談担当 (☎65・2198)

司法書士 法律相談

時8日(金)午後1時30分～4時場市役所11相談室内紛争の目的の価格が140万円以下の民事相談※予約制(1人30分以内)で5人まで予4月16日(木)から直接または電話問市民課相談担当 (☎65・2198)

登記相談

時13日(火)午後1時～4時場市役所11相談室内土地などの売買や相続など問市民課相談担当 (☎65・2198)

行政相談

時①8日(金)②15日(金)午前10時～正午場①市役所11相談室②幡豆支所第2会議室内国の仕事やその手続き、サービス全般に対する苦情や要望問市民課相談担当 (☎65・2198)

人権相談

時①1日(金)②8日(金)③15日(金)④16日(土)午後1時30分～4時※受け付けは午後3時30分まで場①吉良町公民館会議室2②一色支所第1会議室③幡豆いきいきセンター④総合福祉センター内いじめ、虐待、セクハラなどの相談※一色支所・総合福祉センターは弁護士が同席問市民課相談担当 (☎65・2198)

児童・生徒 心配ごと 相談

時毎週月～金曜日午前9時～午後4時場①中央ふれあいセンター②一色健康センター内小・中学生のいじめや不登校などの相談※面接相談可問児童・生徒支援センター (①☎57・0555/②☎73・4572)

育児・虐待 相談

時毎週月～金曜日午前8時30分～午後5時場市役所家庭児童支援課内就園前のお子さんの発達や、育児全般、児童虐待※電話相談可問家庭児童支援課要保護児童担当 (☎56・3113)

育児相談

時毎週月～金曜日午前8時30分～午後5時場子育て支援センター(ハツ面保育園内)内就学前のお子さんの育児、生活習慣、心配ごとなど問子育て支援センター (☎57・2602)

DV相談

時毎週月～金曜日午前8時30分～午後5時場市役所家庭児童支援課内配偶者などからの暴力に関する相談※電話相談可問家庭児童支援課DV相談担当 (☎56・3113)

児童相談

時毎週月～土曜日午前9時～午後4時※土曜日は正午まで場市役所家庭児童支援課※土曜日は総合福祉センター相談室内児童の性格や家族関係、学校生活などの相談※電話相談可問家庭児童支援課児童相談担当 (☎56・0324) ※土曜日は総合福祉センター (☎56・5900)

母子・父子 家庭相談

時毎週月～金曜日午前8時30分～午後5時場市役所家庭児童支援課内母子・父子家庭の困りごとや自立生活に関する相談問家庭児童支援課母子父子担当 (☎65・2179)

児童巡回 相談

時14日(木)午前10時～午後3時場総合福祉センター相談室内療育手帳に関する相談※予約制予問西三河福祉相談センター (☎0564・27・2779)

内職相談

時毎週金曜日午前10時～午後3時場総合福祉センター相談室内内職の紹介と事業所の登録問福祉課社会福祉担当 (☎65・2114)

障害者虐待 相談

時毎週月～金曜日午前8時30分～午後5時場障害者虐待防止センター(市役所福祉課内)内障害者に対する虐待などの相談※電話相談可問障害者虐待防止センター (☎65・2117)

こころの 相談

時毎週月～土曜日午前9時～午後5時※土曜日は正午まで場地域活動支援センターめだか工房内精神障害者と家族の困りごと問地域活動支援センターめだか工房 (☎54・6775)

知的障害者 相談

時毎月第2水曜日午前9時～正午場総合福祉センター相談室内知的障害者と家族の困りごと問福祉課障害者福祉担当 (☎65・2113)

身体障害者 相談

時毎月第1・第4月曜日午前9時～正午場総合福祉センター相談室内身体障害者と家族の困りごと問福祉課障害者福祉担当 (☎65・2113)

結婚相談

時毎週火曜日と毎月第1・第3日曜日午後1時～3時場総合福祉センター相談室内結婚相手の紹介※申込金500円と写真2枚が必要問市社会福祉協議会総務課 (☎56・5900)

外国人 相談

時1日(金)・15日(金)午後1時～4時場市役所11相談室内スペイン語、ポルトガル語、英語での生活上、行政上の相談問地域支援協働課市民協働担当 (☎65・2178)
▶Dias 1º e 15 de maio/13h às 16h/11Soudan-shitsu/Consultas gratuitas para estrangeiros com problemas na vida diária em espanhol, português e inglês/Seção de Trabalhos Comunitário

※西尾警察署「困りごと相談☎57・0110」や名古屋法務局西尾支局「人権相談☎57・2622(毎週水・木曜日午前10時～午後4時)」、西三河県民生活プラザ「法律相談☎0564・27・0800(第2水曜日午後1時30分～3時/要予約)」もご利用ください。

みんなの**情報**ガイド

対象・応募資格 日時・期間 場所 内容 定員・募集人数
費用 講師 持ち物 申込・申請 その他 問合せ先

このコーナーは、市民の皆さんなどからの原稿を基に作成しています。どなたでも参加できる、費用が無料、申込期限などの期日の定めがないものは、対象、金額、期日を記載していません。紙面の都合で全てをお伝えできませんので、詳しくは各記事の問合せ先に確認してください。

■バスケットしようよ！ 小・中学生選手募集

ミニバスケットボールチームとジュニアバスケットボールチームの選手を募集します。練習体験もできますので、気軽にお問い合わせください。小学生～中学生 西尾市バスケットボール協会 鈴木 (☎35・1177/✉nishiooba@yahoo.co.jp)

■楽しく中国語で話しましょう

4月22日(水)午前11時～11時50分 城南文化センター(花ノ木町) 定20人 申 4月21日(火)までに、電話またはEメールで田紅玲中文学院 小田 (☎090・6576・9507/✉denkoureyi@yahoo.co.jp/ 寄住町) へ。

■2015アフリカへ毛布をおくる運動

アフリカへ送る毛布を募集します。新品や洗濯済みのシングル毛布をお持ちください。また、海外輸送費の募金も行います。5月17日(日)午前10時～午後2時 場おしろタウン・シャオ、ドミー色店、ドミー吉良店、Aコープ幡豆店 場アフリカへ毛布をおくる運動推進委員会 牧 (☎090・8133・2505/吉良町)

■第2回築瀬舟倉個展併催紫陽会会員展

5月30日(土)・31日(日)午前10時～午後5時 ※31日は午後4時まで 場文化会館3階 内書道展 築瀬 (☎54・2377/今川町)

■親子ワイワイクラブ おともだち募集

就園前のお子さんとその保護者 時水曜日または木曜日午前10時～11時30分 場鶴城ふれあいセンター 内みんなとふれあいながら、楽しく遊びます。¥月3回2,000円 申 早川 (☎54・3858/天神町)、石川 (☎56・4432/鎌谷町)

■古典のつどい

5月24日(日)正午開場、午後0時30分開演 場文化会館小ホール 内古典芸能を身近で気軽にお楽しみいただけます。¥1,500円 申 古典のつどい事務局 (☎56・5757/西尾文化協会内)

■第4回スマイルフェスティバルinあいち

5月2日(土)午前10時～午後3時 場西尾勤労会館 内被災に関する講演会やパルーンアート、プレス作り、音あそびなど 内虹色スマイルプロジェクト 虹色 (☎090・1626・0184/碧南市上町)

■経験で子どもは育つ「うさっ子クラブ」体験説明会

年中児相当以上のお子さんとその保護者 時4月25日(土)午後2時～4時 場総合福祉センター 内うさっ子クラブのお試し体験と説明会 定30人 申 4月23日(木)までに、電話またはファクスで河上 (☎&FAX54・4128/桜町) へ。他空きがあれば当日参加可

■お寺ヨガ&ヨガサークル

場4月30日(木)、5月7日(木)・13日(水)・15日(金)・27日(水)…唯法寺(順海町)、4月23日(木)・28日(水)、5月10日(日)・21日(水)…矢田ふれあいセンター ※1回ずつの受講可 内気持ちよく体を動かし、リフレッシュします。定各回15人 ¥1回1,200円(プチお菓子付き) 申 Eメールで生田 (✉naturel.peach1123@gmail.com/今川町) へ。

■西尾初！ ママフェス「mama+」

女性。子連れ可 時5月12日(火)午前10時～午後3時(出入り自由) 場Class Mais on(富山町) 内おしゃれな一軒家で自分のための時間を過ごしましょう。申 鈴木 (☎090・4156・3085/馬場町)

■春！ ゴスペル無料体験会

場4月23日(水)午後7時10分…吉良町公民館、4月24日(木)午前10時10分…アクティにしお、4月24日(木)午後7時10分…中央ふれあいセンター 内ゴスペルをリズムに合わせて歌います。定10人 申 電話でワンボイス事務局 林 (☎090・8132・0120/熊味町) へ。

■西尾合唱団第72回定期公演

5月31日(日)午後1時30分開演 場文化会館大ホール 内「バッハ作曲「口短調ミサ」を全曲演奏します。¥2,000円 申 西尾合唱団 三浦 (☎56・5177/花ノ木町)

■大人の英会話&韓国語市民講座

5月20日～7月22日の毎週水曜日全10回 ▶英語…午後6時～7時15分 ▶韓国語…午後7時30分～8時45分 場文化会館 内文字の読み書きと簡単な基礎会話を学びます。定各15人 ¥8,000円 ※別途テキスト代2,000円 申 4月20日(月)から、電話で国際文化交流協会 (☎090・6489・2803) へ。申 前田 (☎090・5241・1694/上矢田町)

■吉良町女性の会 茶懐石風おもてなし

5月17日(日)午前11時30分 場旧糟谷邸 内旧糟谷邸について学び、和食や抹茶、落語を楽しみます。定30人 ¥1,800円 ※非会員の方は入会金500円が別途必要 申 4月16日(土)～5月8日(金)に、直接吉良町公民館または電話で吉良町女性の会 尾崎 (☎080・3074・7233/吉良町) へ。

■西尾子育てネットワークの会設立のため、子育てネットワークを募集

子育てネットワーク養成講座修了生または修了予定者 内市内で子育てネットワーク活動や研修を行います。¥年会費200円 申 5月31日(日)までに、電話で倉内 (☎090・9902・3404/一色町) へ。

■山岳会SANN-PO 公開登山

山が好きで、三河本宮山(789m)を2時間程度で登れる方 時5月17日(日)午前5時出発 内バスで滋賀県まで行き、金勝アルプスの低山を縦走します。定10人 ¥5,000円(バス代) 申 4月23日(木)までに、電話で山岳会SANN-PO 中野 (☎080・6957・9977/新渡場二丁目) へ。

■ベリーダンス&ヨガ&ママヨガ体験！

●ベリーダンス 20～60歳代の女性 時毎週水曜日午前11時45分～午後0時45分 ●ヨガ 20～60歳代の女性 時毎月第1～3水曜日午後1時～2時15分 ●ママヨガ 母親(子連れ可) 時毎週水曜日午前10時～11時15分 ◆共通事項 場寺津町北若王子25 定各20人 ¥500円 申 電話またはEメールでREIKO (☎080・5128・0483/✉info@aujas-land.com/岡崎市六名新町) へ。

■よねづ男声コーラス部 部員募集

20歳以上の男性 時毎月第2・第4日曜日午後6時～8時 場米津ふれあいセンター 内発表会を目指して合唱を練習します。定8人程度 ¥月額1,000円 申 電話またはファクスでよねづ男声コーラス部 青山 (☎&FAX54・5861/米津町) へ。

■社交ダンスで生涯学習の向上と親睦を

市内在住の方 時毎週水曜日午後7時30分～8時45分 場一色町公民館 内社交ダンスを楽しく踊り、ふれあいの和を広げます。定10人程度 ¥月4回3,000円 申 電話で伴 (☎070・5404・7002/一色町) へ。

【このコーナーに掲載する記事を募集】申し込みは所定の用紙に必要な事項を記入の上、掲載を希望する号の前月の10日までに、直接またはファクスで秘書課広報担当 (☎65・2159/FAX57・1313) へ。投稿用紙は同担当に用意。市のホームページからもダウンロードできます。ただし、紙面の都合により掲載できない場合もあります。営利目的や政治・宗教関係、特定の人や団体のみを対象とした記事などはお断りします。

地域支援協働課からのお知らせ

外国人のための生活ガイドブックをご活用ください

市内在住の外国人のために「外国人のための生活ガイドブック」を発行しています。在留手続きやごみの出し方、災害への備えなど、生活に役立つ情報が記載されています。ガイドブックが必要な方は、お問い合わせください。

言語 ポルトガル語・英語・中国語・ベトナム語・インドネシア語の5種類

※全て日本語を併記しています。

問合せ先 地域支援協働課市民協働担当 (☎65・2178)



ポルトガル語…Guia da Vida Cotidiana para os estrangeiros

英語…Living Guide for Foreigners

中国語…外国人生活指南

ベトナム語…Hướng dẫn sinh hoạt cho người nước ngoài

インドネシア語…Buku Panduan Kehidupan Sehari-hari bagi Orang Asing

休日診療案内 Consultas durante o feriado

※暴風警報や東海地震注意情報（警戒宣言）が発令中の場合などは、休診となります。

西尾市休日診療所 (☎55・0800)

熊味町小松島12 (西尾市保健センター西隣)

診療日 日曜日、祝日、年末年始

▶**内科・小児科**

受付時間

午前8時45分～11時30分
午後1時～4時30分

診療時間

午前9時～正午
午後1時～5時

▶**歯科**

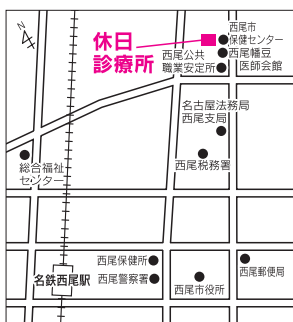
受付時間

午前8時45分～11時30分

診療時間

午前9時～正午

持ち物 健康保険証、医療費受給者証、診療費など



在宅当番医 診療時間 午前9時～正午、午後1時～5時

4月

19日(日)	小野田整形外科クリニック 整・麻・リウマチ	☎54・3022 丁田町上ノ切
26日(日)	西村皮フ科 皮	☎54・1239 永吉四丁目
29日(祝)	山尾病院 内・呼内・消内・胃内・ 糖内・外・肛外・リハ	☎56・8511 桜木町5丁目

5月

3日(祝)	小野田整形外科クリニック 整・麻・リウマチ	☎54・3022 丁田町上ノ切
4日(祝)	西村皮フ科 皮	☎54・1239 永吉四丁目
5日(祝)	高須病院 内・胃腸・外・整・循・泌・肛	☎72・1701 一色町赤羽
6日(休)	西尾病院 内・循内・消内・呼内・糖内・外・整 ・脳外・消・肛外・泌・麻・リハ・放	☎57・5138 和泉町
10日(日)	水谷眼科医院 眼	☎54・2688 桜木町1丁目
17日(日)	山田産婦人科 産婦・内	☎56・3245 若松町

救急医療情報センター (☎54・1133)

24時間対応で、受診可能な医療機関を紹介します。

小児救急電話相談 (☎#8000、☎052・962・9900)

夜間に、お子さんの急病について相談に応じます。

受付日時 毎日午後7時～翌朝午前8時

編集雑記

先日、鶴城中学校弓道場開きを取材しました。私の母校である鶴城中学校。記憶をさかのぼると、校内に入るのは卒業して以来、実に25年ぶりでした。様変わりしている校舎内でも所々懐かしさを感じることができ、当時は無かった弓道部の生徒たちは礼儀正しく、とても頼もしく見え、貴重な取材となりました。そして、4月の人事異動によりこれが広報担当としての最後の取材活動となりました。5年間ありがとうございました。(ヒデ)

【西尾市役所】

URL (パソコン) <http://www.city.nishio.aichi.jp/>

(携帯電話) <http://www.city.nishio.aichi.jp/mob/>

E-mail nishio@city.nishio.lg.jp

- 本庁 ☎0563・56・2111 (代表)
〒445-8501 西尾市寄住町下田22
- 一色支所 ☎0563・72・7111 (代表)
〒444-0492 西尾市一色町一色伊那跨61
- 吉良支所 ☎0563・32・1111 (代表)
〒444-0596 西尾市吉良町荻原川畑20
- 幡豆支所 ☎0563・62・5511 (代表)
〒444-0798 西尾市西幡豆町仲田14-2



バーコード対応の携帯電話などで読み取ると「モバイル@西尾市役所」が閲覧できます。