

広報にしお

みんなをつなぐ情報誌

NISHIO

2015

4/1

No.1371



CONTENTS

- 02 平成27年度施政方針
- 06 トピックス
- 08 観光information
- 09 愛知こどもの国へ遊びに行こう！
佐久島発 島の風だより
- 10 まちの話題
- 12 スポーツ教室の生徒募集
- 14 お知らせ
- 24 市民記者が行く！広報サポーターレポート
- 25 にしおdeキラリ☆サークル/キッズアルバム
- 26 西尾市史ニュース/月刊！スポーツにしお
- 27 スクールスマイルショット/西尾市のデータ

●見晴らし台「北のリボン」

ふるさと西尾の新しい未来を切り拓く



榊原康正市長は、市議会3月定例会で27年度の施政方針を示しました。「ふるさと西尾の明るい未来を切り拓くため、どんな苦難に対しても一致団結して、市民視点とスピード感を持って市政運営に努めます」と決意表明し、新年度の主な施策について説明しました。今号では、その概要をお伝えします。

予算編成

26年度に引き続き「防災・減災対策」を最重要課題と位置付け、ハード、ソフト両面から災害に強いまちづくりを目指します。また、2期目のマニフェストに掲げた「農業副都心構想」の実現に向けて準備を進めるとともに、子育て支援や教育環境の充実など、市の将来を見据えた重点施策へ優先的に予算配分します。27年度の市税収入は、固定資産の評価替えに加え、法人市民税の一部国税化などの影響を受けつつも緩やかな景気回復を見込み、26年度と同程度となる283億円を見込んでいます。一般会計の528億円と特別会計・企業会計を合わせた総予算は、1056億円の見込みとなりました。財政運営は引き続き厳しい状況が続くものと考えています。

施策1 活力と魅力あふれる産業づくり

■自然と文化の観光交流圏づくり
観光元年と位置付けた26年度に初めて開催した抹茶スイーツ甲子園の対象エリアを、東海4県から中部9県とお茶処の京都府に拡張し、名称を「抹茶スイーツ選手権」に改めて4月に実施します。また、観光振興の主体となる市観光協会の27年度中の法人化を目指し、これまで行政ではできなかった取り組みや収益事業



を展開し、旅行会社へのプロモーション活動にも積極的に取り組みます。本市の魅力ある食をPRするため、市観光協会が立ち上げた食部会が中心となり、地元で採れる豊富な農作物や魚介類などを生かしたご当地グルメの開発を進めます。また、ふるさと納税制度を活用し、本市へのふるさと納税に協力いただける方に特産品の抹茶やうなぎ、えびせんべいを贈呈できるよう準備を進めます。六万石の城下町や吉良公ゆかりの地など、歴史あるまちの魅力をさらに情報発信するため、昨年12月に山形県米沢市で友好都市提携1周年を記念して開催された「第1回吉良サミット」を引き継ぎ、12月に文化会館で吉良上野介義央公の功績を偲ぶ「第2回吉良サミット」を開催します。



吉良上野介義央公

■農業・漁業の振興

水田農業の基盤である麦生産は、栽培技術の高度化、新品種「きぬあかり」の導入などに取り組んだ結果、県下一の生産地となりました。しかし、市内の麦乾燥調製施設の処理能力が限界を迎えて、新たな施設整備が急務となっています。国の補助金を活用し、JA西三河が計画している麦の乾燥・調製・貯蔵施設の整備に対し「麦乾燥調製施設整備補助事業」を実施し、麦の生産振興を図ります。また、日本有数の生産量を誇

る地域ブランド「一色産うなぎ」は、市の自慢の特産品であり、うなぎ放流事業を継続的に支援します。漁獲量日本一を誇るアサリについても、稚貝の放流事業や干潟の保全事業を引き続き支援します。

■農業副都心構想

2期目のマニフェスト事業の目玉であり、合併効果を具現化する一大プロジェクトと位置付けて強く推し進めます。福地南部地域における6次産業化施設の整備に向け、事業主体や整備施設、スケジュールなどを検討し、27年度は先進地視察によりその手法を学び、施設位置や概算事業費の試算など、より具体的な検討に入ります。事業化に向けての最重要課題として、特産品や農畜水産物、観光資源を十分に活用できる事業主体の選定に全力を尽くします。



農業副都心構想が検討されている福地南部地域（鵜の農園周辺）



期整備を強く要望して
いきます。また、上町
と下町地内で用地取得
が進められている安城
一色線は、国道247
号との交差点改良を含
めた一色町地内の整備
が始まっています。市
道では、26年度から着
手している都市計画道

■企業誘致

税収と雇用の拡大を図るため、合併後の最重要課題として推進してきました。東京や大阪で開催の展示会へ市内企業と共同で出展したのをはじめ、県や市の補助金も数多くの企業に有効に活用していただき、新たな操業や進出、拡張をしていただきました。現在では、県内トップクラスの誘致実績を誇っています。引き続き、市外企業の誘致と市内企業の流出を防止するため「オール西尾」で取り組み、新たな企業誘致候補地の計画づくりに着手します。

施策2 利便性と快適性を高める基盤づくり

■幹線道路網整備

国道23号名豊道路の4車線化は、27年度中の西尾東インターまでの完成に向け、整備が進められています。引き続き、岡崎バイパス全線の早期4車線化を国に強く要望していきます。県道では、衣浦岡崎線の4車線化や西尾幡豆線の鶴ヶ池町までの早期整備を強く要望して

路岡崎一色線の衣浦蒲郡線より南約1・3kmと新在家上矢田1号線の整備を進めます。また、中部幹線や田貫徳永線、平坂93号線も引き続き整備を進めます。道路施設については、橋梁296か所とトンネル2か所の施設を点検し、点検済み幹線道路の長寿命化修繕計画を策定します。

■上下水道の整備

八ツ面山にある配水池へ水を送る県水受水池の耐震補強工事のほか、災害時に優先的に復旧すべき管路の耐震化を図るため、引き続き重要管路や老朽管の更新に取り組みます。公共下水道事業は、矢田地区と徳次地区、一色町赤羽地区などで管路整備を進めるとともに、長寿命化対策事業として、一色西部ポンプ場の雨水ポンプ・電気設備を更新します。

■名鉄西尾・蒲郡線

民と官の協働で利用促進に取り組む、中でも「西尾市名鉄西尾・蒲郡線応援団」の皆さんのご尽力により、微増ですが6年連続で年間輸送人員は増えています。27年度は28年度以降の運行形態を含めた方針を10月までに決定する重要な年となります。



西尾高校の名鉄西尾・蒲郡線
体感ウォークの様子

施政方針

27年度は、名鉄などが主催するハイキングと市内イベントが連携できるように企画を進めています。今後も引き続き市民の皆さんの大切な足として、鉄道の廃線は地域の衰退に直結するとの認識の下、この路線を絶対に無くさないという熱意を持って、名鉄に対し強く訴えていきます。

■西尾駅周辺の整備

西尾駅周辺を市の都市拠点と位置付け、市民が誇るまちの顔として、商業・情報・交流機能の集積を図ります。駅西広場の活用は、民間業者からの提案や名鉄パレ跡地との一体による再開発も含め、総合的に最善の活用方針を検討します。

施策3 地域を支える文化と人を育む環境づくり

■子育て支援体制の充実

子育て家庭に対する経済的な負担を減らすため、保育園・幼稚園の給食費の無料化を27年度も継続して実施します。27年度から子ども・子育て支援新制度が施行されるため、「西尾市子ども・子育て支援計画」をもとに、総合的かつ計画的に子育て支援を実施します。また、公立の全幼稚園で保育を希望する方の預かり保育を実施し、児童クラブの受け入れ学年を小学校高学年まで順次拡大していきます。老朽化が進んでいる西野町保育園は、移転改築に向けて、各種調査業務を実施します。園庭・校庭の芝生化は、福地南部保育

■学校教育

小・中学校では、特色ある教育活動を通して、創意に満ち、魅力ある学校づくりを推進していきます。また、知識・技能の習得と活用のバランスが取れた授業を工夫し、自ら学び、自ら考える児童・生徒の育成に努めます。27年度はきめ細やかな指導をさらに推進するため、2期目のマニフェストにも掲げている少人数学級を小学校2年生から3年生まで拡大します。特別な支援を要する児童・生徒に対応するため、特別支援教育補助者の増員に努めるとともに、外国籍児童の就学や日本語教育の課題に対応する事業を継続実施します。小・中学校の施設整備では、引き続き体育館の天井や照明などの耐震改修やトイレ改修を実施するほか、小学校特別教室の天井扇風機を順次設置します。また、学校の体育館として利用している鶴城体育館と東幡豆体育館についても、耐震改修の実設計に着手します。



26年度に芝生化した見影保育園

■歴史文化の継承

吉良地域で盛んに行われていた入浜式塩田での製塩技術は、今もなお吉良入浜式塩田保存会の皆さんの力添えにより継承されています。この伝統文化を未永く後世に伝えるため、塩田の復元と塩づくりの体験施設の整備を進め、27年度中の施設完成を目指します。



塩づくりの体験施設のイメージ図

施策4 安心して暮らしを支える健康・福祉のまちづくり

■地域医療

市民病院では「西尾市民病院中期計画」に掲げたビジョンの着実な実現により、安心・安全で満足度の高い医療を継続して提供できるよう努めます。特に、医師確保奨学金貸与制度により、27年度には3人の研修医の確保が見込まれ、明るい兆しが見えてきています。また、在宅復帰支援などに向けた「地域包括ケア病棟」の設置による地域完結型の医療

体制の確立や、健康に関する市民公開講座の新規開催など、市民病院を「信頼できる私たちの病院」として、より身近に感じていただくようイメージアップにも努めます。長寿命化と快適な入院生活に向けた病棟改修の継続と高額医療機器の導入により、病院機能の向上と経営の健全化を図ります。

■健康づくり

新たな試みとして、市民の皆さんが行う健康づくりの取り組みにポイントを付加し、ポイント到達者が県内の協力店でさまざまな特典を受けられる「あいち健康づくり応援カード！Myca」を交付する、健康におマイレージ事業を実施します。また、高齢者肺炎球菌の予防接種に対する助成や、妊産婦・乳児健康診査に対する助成も引き続き実施します。国民健康保険事業では、被保険者の健康を維持するため、特定健康診査の受診結果とレセプトの分析結果をもとに、疾病や地域ごとに対象者を絞り込み、地域の特性に合わせた保健事業や疾病予防に関するPR活動を実施します。

■福祉施策

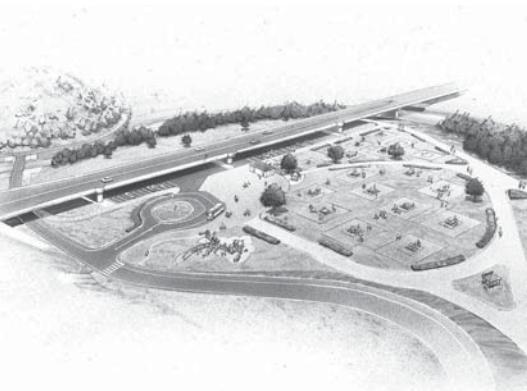
介護保険事業では、認知症対策として、徘徊高齢者などの早期発見のため、27年度から徘徊高齢者等捜索情報をメールで配信します。また、認知症地域支援推進員を地域包括支援センターに配置し、認知症の高齢者や家族の相談・支援を充実します。障害者や高齢者福祉施策の新たな取

り組みとして、「成年後見センター」を27年10月に総合福祉センター内に設置します。認知症や知的障害、精神障害などにより判断能力が不十分な方に対して、法律行為を代行し、日常生活を支援する成年後見制度に関して、相談から支援までを総合的に実施します。

施策5 安全とつるおいのある環境づくり

■市民が憩う公園・緑地の整備

長年にわたり市民要望の高い「親子で楽しめる公園」について、27年度は矢作古川左岸にデイキャンプ場や芝生広場、散策路、八ツ面山から道の駅にお岡ノ山へアクセスする橋梁の整備などを行い、28年度の完成を目指します。また、新興住宅地の西尾平坂東部土地区画整理事業区内に、地震などの一時避難所としても利用できる1ヘクタールの矢田公園を27年度中の供用開始に向けて整備します。



親子で楽しめる公園のイメージ図

■地域ぐるみの防災・減災対策

26年5月に県が公表した「東海地震・東南海地震・南海地震等被害予測調査結果」では、本市は震度7の揺れに見舞われ、最大津波高は4.4m、建物の全壊・焼失数は約1万5000棟、死者数約1800人と、この危険な予測結果が示されました。

海岸線を多く保有する本市にとって、海岸堤防の耐震化は急務です。県は現在、海抜ゼロメートル地帯などで大きな被害が想定される地区を優先区間と位置付け、堤防の耐震化を進めています。懸案であった市が管理する老朽化した寺津漁港海岸堤防の耐震整備工事に27年度から本格的に着手します。施設整備については、移動系無線の整備が26年度をもって完了し、災害時の市全域での情報伝達が可能となり、佐久島には津波監視用のカメラを設置しました。また、災害時の断水に備え、飲料水を確保する貯水槽を一色町公民館、東幡豆小学校に続き、横須賀小学校に100トン級の飲料水兼用耐震性貯水槽を設置します。

53分とされる津波到達時間内に浸水想定区域外へ「逃げる」ことが、最も有効性のある津波対策であると考えており、地域ぐるみの津波避難訓練をさらに推進します。防災・減災対策は、市民の皆さんと知恵を出し合い協働して、犠牲者を1人も出さない強い覚悟で取り組みます。



26年度に中部地方を代表して本市で行われた内閣府・西尾市地震・津波防災訓練

安全で安心なまちづくり

防犯灯の設置に対する補助や防犯パトロール、交通安全教室の開催など、引き続き地域と連携して防犯・交通安全意識の向上に努めます。

また、防災や防犯、衛生、景観の悪化など多くの課題を引き起こし、全国の自治体で課題となっている空き家対策は、本市でも喫緊の課題であり、引き続き相談窓口を設置するとともに、今後の方針について検討します。

環境保全

地球温暖化対策の一環として、自然エネルギーの利用促進を目的とした住宅用太陽光発電装置の設置者に対する補助をはじめ、地球環境にやさしい電気自動車などの低公害車の

購入者に対する補助を引き続き実施します。

一色地区の産業廃棄物最終処分場の跡地問題については、26年末に「一色地区産廃跡地問題地域会議」が立ち上がり、市民と行政が真摯に協議する体制が整いました。27年度は、この会議において、有識者をはじめ、市民や地場産業関係者の皆さんと情報を共有しながら、早期解決に向けての協議が進むことを期待するとともに、県との連携強化に努めます。

施策6 市民と行政が共に考え、行動するまちづくり

市民と行政の協働のまちづくり

現在、国は地方創生を最大の政策課題に掲げ、地域活性化のための経済対策や地域の実情に応じた施策に力を入れようとしています。本市でも「まち、ひと、しごと」の創生に向けた取り組みを強力に進めています。また、多様化が予想される公共ニーズに対応するため、市民協働ガイドや市政懇談会など、市民との対話の機会を有意義に活用するとともに「オール西尾」でさまざまな行政課題に取り組みます。

行政改革の確立

事務事業を見直すための新しい行政評価制度の構築や、西尾市行政改革推進計画第5次実行計画の策定に向け、行政改革推進委員会を再編して協議を進めます。

公共施設再配置

26年度から30年度までの第1次実施計画として、吉良地区の多目的新生涯学習施設整備事業や一色地区の新公共空間創造事業など具体的な8つの再配置プロジェクトをまとめました。26年度は市民説明会や市民ワークショップ、映像シンポジウムの開催を通して、市民の皆さんに対する情報提供と意見交換に努めてきました。再配置プロジェクトのうち5つの事業については、民間業者の資金調達力や企画力、開発力、技術力などの創意工夫を活用するPFI事業に、市独自の新しい官民連携手法であるサービスピロバイダ方式を導入し、質の高い公共サービスの提供が期待できる「ワクワクする公共空間の形成」を目指します。PFI事業のこれからの動きとしては、民間



にしお未来まちづくり塾（市民ワークショップ）の様子

業者との対話を踏まえ、募集要項などを公表し、応募者から企画提案書を受け付けた後、優先交渉権者を選定、公表します。27年度末には本事業の契約に関する議会議決を経て、契約締結をしていきます。

おわりに

27年度の市政運営のスローガンには、引き続き「融和」と「協働」、「飛躍」を掲げます。今を生きる私たちの最大の使命は、今よりも安心して暮らせる、夢と希望のある西尾市を次世代へ引き継ぐことです。

27年は第二次世界大戦終戦、三河地震発生から70年目の節目の年です。底知れぬパワーと英知を結集し、この苦境を乗り越えた先人たちは、その後の高度経済成長という明るい未来を支えてくれました。そこには夢と希望を持ち、飽くなき挑戦があったからこそ、私たちは今、平和で豊かな生活を送ることができるのだと思います。

本市も合併5年目の節目を迎えます。少子高齢化や公共施設の老朽化など、時代は移り変わり直面する問題は多様化していますが、本市を飛躍させるための礎づくりをする今こそ「挑戦」の時だと強く感じています。「市政の中心は市民」です。ふるさと西尾の明るい未来を切り拓くため、どんな苦難に対しても一致団結して、市民視点とスピード感を持って市政運営に努めます。

市民病院中期計画を策定しました

病院運営の改善・健全化を図り、西三河南部西医療圏の中核病院として、安心・安全で満足度の高い医療サービスを提供していくため、市民病院中期計画を策定しました。

計画期間 27年度～31年度

閲覧場所 市民病院管理課、市役所行政情報コーナー（1階）、各支所、各保健センター

※市民病院ホームページでも閲覧できます。

問市民病院管理課経営企画担当（☎56・3171）

市民病院中期計画の主な内容

基本目標…地域包括ケアシステムの中核を担う医療機関として、地域住民・関係機関に開かれた病院を目指します。

6つのビジョン…①地域包括ケアシステムへの貢献 ②救急機能の充実 ③がん診療機能の充実 ④高齢者疾患への対応 ⑤適正な病床規模への見直し ⑥災害拠点病院としての体制充実

重点取り組み…地域包括ケア病棟の新設など26項目

岩瀬文庫企画展「How To __? ～岩瀬文庫の指南書たち～」

春は始まりの季節です。そんな季節にふさわしいハウツー本（指南書）の数々を集めました。茶道などの教養や吉原での遊び方、女性の美容法など、岩瀬文庫が所蔵するさまざまな江戸時代のハウツー本を、ぜひご覧ください。

時 4月11日(土)～6月28日(日) 午前9時～午後5時

※月曜日と5月5日(祝)を除く。

場岩瀬文庫企画展示室

内「茶湯早指南」「ちやのゆはやしなん当世化粧とうせいけいしょう容顔美艶考ようがんびえんこう」「けんくようちくでん犬狗養畜伝」など

¥無料

他展示図録を1冊300円で頒布します。

◆展示解説

時 5月2日(土)・6月20日(土) 午後1時30分～2時30分

他事前申し込みは不要。

問岩瀬文庫（☎56・2459）

市民協働ガイドをご利用ください

市民の皆さんと市が対話をする機会として、市民協働ガイドを行っています。市職員が校区や地域の会合などに出向き、施政方針に掲げた「防災・減災対策」「公共施設再配置」「農業副都心構想」「市民病院の取り組み」「子ども・子育て支援新制度」などの事業を、分かりやすく説明します。また、皆さんからは市政に対する質問や提案、地域での困りごとなど「生の声」をお聞かせください。多様化した地域課題を解決し、活気ある地域社会をつくるためには「市民と行政との協

働のまちづくり」が重要です。地域の会合などを行う場合には、ぜひ市民協働ガイドをご利用ください。

対各種団体やおおむね10人以上が参加する校区や地域での会合。ただし、営利や宗教、政治活動を目的とする会合などを除く。

時会合などを行う日時。日時の指定はありません。

申開催日のおおむね10日前までに、電話で各校区を担当する部局へ。連絡先は下表をご覧ください。

問地域支援協働課市民協働担当（☎65・2178）

市民協働ガイド担当部局一覧表

校 区	市 の 担 当 部 局	連 絡 先
八ツ面小、一色西部小、吉田小	企画部、議会事務局、監査委員事務局、会計課	企画政策課（☎65・2155）
矢田小、鶴城小、佐久島小	総務部、危機管理局	総務課（☎65・2164）
米津小、幡豆小、白浜小	健康福祉部	福祉課（☎65・2114）
平坂小、福地南部小、荻原小	子ども部、市民病院	子育て支援課（☎65・2108）
室場小、福地北部小、津平小	地域振興部、産業部	地域支援協働課（☎65・2178）
西尾小南部、東幡豆小、一色東部小	環境部、消防本部	環境保全課（☎34・8111／グリーンセンター内）
三和小、西尾小北部、一色南部小	建設部	土木課（☎65・2139）
花ノ木小、西野町小、横須賀小	上下水道部	下水道管理課（☎65・2189／水道庁舎3階）
寺津小、中畑小、一色中部小	教育委員会事務局	教育庶務課（☎65・2172）

ふるさとワクワク体験塾で自然に触れてみよう

豊かな自然の中で、それぞれの季節を感じながら、自然を生かした体験活動を行います。地域や学年の枠を越えた仲間と一緒に、たくさんの思い出をつくってみませんか。

対市内在住の小学3年生～6年生で、原則全10回に参加できる方

時5月～28年2月 全10回

場市内各地

内春のネイチャークラフト、ホテルと星空観察、地引き網とバーベキュー、夏のイカダレース、ワクワクお泊りキャンプ、秋の佐久島探検、焼き物体験、パードウオッチング、冬のデイキャンプ、ワクワクお

楽しみ会

定45人

¥各回200円

※保険料や材料費などが別途必要

申問 4月7日(火)～19日(日)に、直接またはファクスで生涯

学習課生涯学習担当 (☎55・3515/FAX56・7737/中央ふれあいセンター内) へ。定員を超えた場合は抽選。電話や郵送での申し込みはできません。直接お越しになる場合は、月曜日を除く。



市有地を売却します

対▶所在地…吉良町上横須賀池端15番3 ▶登記地目…宅地 ▶実測面積…2,660.79㎡ ▶予定価格…1億510万1,000円

申4月13日(月)午前9時から、契約申込書などに必要事項を記入の上、直接資産経営課へ。電話や郵送での申し込みはできません。契約申込書などは同課に用意

契約者の決定方法 予定価格以上での先着。ただし、申込開始時間に複数の申し込みがあった場合は、最高額で申し込んだ方。最高額が複数あった場合は抽選

他①契約申込書などの必要書類は、必ず持参してください ②詳しくは契約条項をご覧ください。

問資産経営課資産管理担当 (☎65・2167)

緑化活動を支援します

個人や企業が所有する敷地などの緑化施設の整備や、公共施設の緑化を行う市民団体などに「あいち森と緑づくり税」を活用した補助金を交付します。

●緑の街並み推進事業

個人や企業が所有する敷地や建物で、屋上緑化や壁面緑化・空地緑化・駐車場緑化工事などを行い、植栽や植栽基盤、かんすい灌水施設、生け垣の設置に係る費用を補助します。

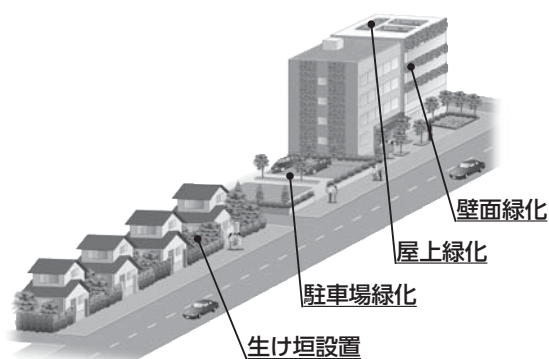
対対象事業費が20万円以上で、緑化面積が80㎡以上の工事。ただし、生け垣設置は、延長50m以上の工事

補助金額 対象事業費の2分の1。ただし、次の条件の範囲と500万円のいずれか低い額が上限

- ▶屋上緑化・壁面緑化…緑化面積 (㎡) × 3万円
- ▶空地緑化…緑化面積 (㎡) × 1万5千円
- ▶駐車場緑化…緑化面積 (㎡) × 2万円
- ▶生け垣設置…生け垣設置の延長 (m) × 5千円

●市民参加緑づくり事業

公共の敷地で、市民参加による樹林地整備や植栽、ビオトープづくりなどの緑づくり活動または体験学習を実施する市民団体などに、その事業に関する費用を



補助します。

対対象事業費が10万円以上で、活動または体験学習の参加者の延べ人数が100人以上であること

補助金額 対象事業費から、食糧費・交際費・接待費・団体運営費などの経費を差し引いた額。ただし、300万円が限度

◆共通事項

他必ず工事着手前に申請してください。詳細はお問い合わせください。市ホームページでも閲覧できます。

問公園緑地課維持管理担当 (☎65・2149)

観光 information



2015西尾 キャンペーン レディを 募集します

対 県内に在住の18歳以上の女性（年齢は27年4月1日現在。高校生を除く）で、1年間市の観光行事などに参加できる方。自薦・他薦、既婚・未婚は問いません。未成年者は、親権者の承諾が必要です。

※他のミスなどと重複就任はできません。

任期 27年7月1日～28年6月30日

内 西尾祇園祭のPR活動と当日のイベント活動（7月初旬～中旬）、市内・市外の観光行事への参加（年間20日程度を予定）など

定 4人

申 4月28日（火）（必着）までに、応募用紙に必要事項を記入の上、3か月以内に撮影した全身写真（サービス判）を添えて、直接または郵送で市観光協会（〒445-8501住所不要／商工観光課内）または西尾観光案内所（〒445-0851住吉町4丁目18-4／名鉄西尾駅構内）へ。応募用紙は各申込先に用意。市観光協会ホームページからもダウンロードできます。

◆キャンペーンレディ選考会

時 5月10日（日）▶受け付け…午前9時～9時20分
▶選考会…午前9時30分～正午（予定）

選考方法 面接（非公開）

研修費など 選出された方には、研修費として10万



2014西尾キャンペーンレディの皆さん

円とユニフォームなどを贈呈します。

他 ①選考会の案内は通知しません。詳細は応募用紙をご覧ください ②選考結果は全員に通知します ③選出された方は、選考日の午後に事務打ち合わせを行います。

問 市観光協会（☎65・2169／商工観光課内）

2014西尾キャンペーンレディ体験談

■会社とキャンペーンレディの両立が大変でしたが、会社の同僚やレディ仲間など多くの方に支えられ、やりがいのある充実した活動ができました（壁谷知世さん）。■西尾祇園祭などへの参加、ラジオやテレビ出演、観光キャンペーンのポスター撮影モデルなど、普段経験できないことばかりで、貴重な1年となりました（鈴木琴恵さん）。■イベントに参加するたびに発見があり、あらためて西尾の良さを感じ、もっと西尾が大好きになりました。キャンペーンレディに挑戦して本当に良かったと思っています（林真梨絵さん）。■キャンペーンレディを通して、自分自身が成長できました。キャンペーンレディの仕事は、難しいことはありません。西尾市が大好きな方は、ぜひ応募してください（藤井祐里さん）。

第2回高校生パティシエによる抹茶スイーツ選手権

高校生を対象とした、抹茶を使用したスイーツコンテスト「第2回高校生パティシエによる抹茶スイーツ選手権」を開催します。今回は、出場できる対象エリアを中部9県（愛知・岐阜・三重・静岡・富山・福井・長野・石川・滋賀）とお茶処の京都府を加え10府県に拡大しました。最終実技審査会場も商業施設のイベントスペースにオープンキッチンを設置して行います。限られた調理時間の中で高校生が競い合う姿をご覧ください、感動のフィナーレを皆さんと一緒に盛り上げましょう。

時 4月26日（日）午前10時～午後3時

場 おしろタウン・シャオ ウェルカムホール（1階）



昨年度の様子

内 予選を勝ち抜いた4校の生徒たちが、自分たちで考案したメニューで最終実技審査に挑みます。

¥ 無料

審査員 世界で活躍するシェ・シバタのオーナーパティシエ柴田武シェフほか5人

問 市観光協会（☎65・2170／商工観光課内）

対象・応募資格 日時・期間 場所 内容 定員・募集人数
 費用 講師 持ち物 申込・申請 その他 問先



愛知こどもの国へ

遊びに行こう！

わくわく工房 「エコスイーツを作ろう」

対 3歳～中学生のお子さん
時 4月26日(日)まで 午前10時～午後4時。ただし、月曜日を除く。
 ※受け付けは午後3時30分まで

場 ゆうひが丘ゆうひ棟

内 発泡スチロールなどを使って、スイーツを作ります。

¥ 無料

おはようマルシェ

時 4月18日(土)・19日(日) 午前9時～午後1時

場 あさひが丘案内所付近

内 「おはよう！」のあいさつを合言葉に、愛知こどもの国を元気にする地元物産品市を行います。

¥ 無料。ただし、地元物産品は実費負担



スライムで遊ぼう



対 親子

時 4月25日(土)・26日(日) ①午前11時 ②午後2時

場 中央管理棟「科学広場」

内 スライムを作って遊びます。

定 各日25組

¥ 1組300円

申 愛知こどもの国ホームページから申し込み

他 空きがあれば、当日の参加もできます。

希望の花まつり

対 親子

時 4月25日(土)・26日(日) 午前10時～午後4時

場 中央管理棟「つみきひろば」

内 紙の花びらに願い事やイラストなどを書いて、大きなツリーのオブジェを作ります。

定 各日150人(先着順)

¥ 無料

他 事前申し込みは不要

問愛知こどもの国 (☎62・4151)

佐久島 島の風だより



佐久島で季節を体感！

佐久島では、季節感を大切にす

るさまざまなイベントを開催しています。2月中旬～3月末に行われた「佐久島の雛まつり展」に引き続き、端午の節句飾りと土人形を展示する「佐久島・端午の節句」と、ぬり絵体験ができる「鯉のぼりぬり絵会」を行います。

佐久島・端午の節句は、さかのぼること5年前に、雛まつりの展示を見た島民から端午の節句飾りを持ち寄っていただいたのが始まりです。土人形も同じく、島民か



▶ハマダイコンの群生の中、佐久島デートを楽しむカップル。ハマダイコンも見頃を迎えます。

ら寄贈されたものです。かつて佐久島では、子どもが生まれると土人形を贈って誕生を祝う風習があり、女の子には雛人形、男の子には金太郎や武者などが贈られたそうです。

鯉のぼりのぬり絵会では、会場にぬり絵シートと画材を用意して、参加者が自由なデザインのオリジナル鯉のぼりを描きます。制作した作品は、佐久島の思い出として持ち帰ることができます。子どもはもちろん、大人も童心に帰って楽しめる創作イベントです。

お出掛け日和が多くなるこの季節、ぜひ佐久島にお越しください。

アート&イベント情報

◆佐久島・端午の節句

◆鯉のぼりぬり絵会

時 4月14日(火)～5月6日(休)

場 弁天サロン

◆写真ワークショップ I

時 4月25日(出)

場 弁天サロン

内 手作りのピンホールカメラで、風景のピンホール写真を撮影します。

定 15人(先着順)

持 一眼レフカメラ

申 電話で佐久島振興課へ。

問佐久島振興課 (☎72・9607/一色支所内)
 【佐久島公式サイト】<http://www.sakushima.com>

多彩な催しで異文化交流

国際交流フェスタ2015

国際交流フェスタ2015が3月1日、総合福祉センターで行われました。多彩な催しで国際交流や多文化共生を身近に感じてもらうと、市国際交流協会が行っているイベントです。インドネシアのコーナーでは、竹を使った伝統的な楽器「アングルン」を紹介していました。この楽器は、音階を付けた竹筒を竹組みの枠で囲ったもので、左右に揺することで音が出ます。竹筒の大きさが音階が決まるため、ハンドベルのように複数の演奏者で音階を分担して演奏するそうです。



色鮮やかな花々を観賞

第37回西尾市花の展覧会

第37回西尾市花の展覧会が2月27日、市役所市民ロビーで開催されました。この展覧会は、市民に花への認識を深めてもらうと、西尾市花き協議会が毎年行っているものです。

心地よい花の香りが漂う会場には、バラやキク、カーネーション、切り花など121点が出展。訪れた人々は、その色鮮やかな花々を観賞していました。また、先着100人には花束が無料配布され、色とりどりの花束を求めて、長蛇の列ができていました。



1,000人以上の市民が映画製作に参加

市民映画「オシニ」上映会



市民映画「オシニ」の上映会が3月8日、文化会館大ホールで行われました。25年7月から始まった映画製作事業は「地域をつなげる」「次世代の育成」「魅力の発信」を目標に、ワークショップ、オーディション、撮影、編集の過程を経て完成しました。上映後には、主要キャストによるトークショーや、映画のクライマックスシーンで歌い踊った♪オシニシオ♪も披露され、会場から笑いや拍手が絶えませんでした。映画製作実行委員会の長瀬委員長は「大勢の方の協力で映画を完成することができ、感謝しています。上映会も盛況でうれしい限り。今後も上映会を企画しますので、見逃した方は、ぜひお越しください」と語っていました。

文学への熱い思いを未来へ受け継ぐ

尾崎士郎賞表彰式



西尾出身の作家・尾崎士郎の没後50周年を記念して創設された作文・エッセイの賞「尾崎士郎賞」の第2回表彰式が2月21日、吉良図書館で行われました。全国から2,423点の応募があり、最優秀賞に高橋克昌さん（山口県山陽小野田市）の『いのちの通路』が、優秀賞に田中大翔さん（平坂中学校1年）の『寄り添う気持ちー車イス入店拒否の記事から』が選ばれました。表彰の後、語り部・田中ふみえさんにより、最優秀作品と優秀作品が朗読されると、受賞者・関係者は静かに聞き入っていました。



防災・減災を誓う

西尾市防災フォーラム

西尾市防災フォーラムが3月1日、文化会館で開催されました。南海トラフ巨大地震などの危機に対する備えを考える機会とするもので、約300人の市民が参加しました。第1部「中学生意見発表会」では、名古屋大学防災教育アドバイザー近藤ひろ子氏の進行により、学校から推薦された生徒11人が防災について熱心



な提言や討論を行い、会場は大きな拍手に包まれていました。

第2部の基調講演では「東日本大震災と普段の心構え」をテーマに、大船渡津波伝承館長の齊藤賢治氏が、津波伝承館を設立した思いや、自らの被災経験で得た教訓などを語りました。

スゴ腕の動物たちが音楽を奏でる

音楽の絵本 クールブラス



音楽を用いて、子どもに読み聞かせる絵本のような役割ができればと誕生した「音楽の絵本 クールブラス」が3月7日、文化会館大ホールで行われました。弦うさぎのピアノソロ「トルコ行進曲」で幕を開けると、指揮者オカピ率いるズーラシアンブラスが「となりのトトロメドレー」などを披露しました。また、四つ子のキツネ・サキソフォックスによる“息の合わない”「マンボNo.5」が観客の笑いを誘っていました。数々の演奏に、詰め掛けた親子連れ的笑顔があふれ、アンコールの演奏が終わっても拍手は鳴りやみませんでした。

日ごろの練習成果を披露

サタデープラン文化芸能発表会

サタデープラン文化芸能発表会が2月14日、文化会館で行われました。伝想庵では、5つの茶道教室で学ぶ子どもたちにより抹茶のお点前が披露され、来場者は心尽くしの一服のおもてなしに癒やされていました。小ホールでは、管弦楽や詩吟、津軽三味線、日本舞踊、ハーモニカ、ダンス、大正琴、合唱などが発表され、観客からは大きな拍手が送られていました。会議室では、生け花やせん茶教室、囲碁、将棋などの発表が行われました。どの会場も多くの人たちが訪れ、子どもたちの成果発表を存分に満喫しました。



迅速な消火活動と連携の強化を

林野火災想定合同訓練



市消防署と一色・吉良・幡豆消防団、県防災航空隊による林野火災想定合同訓練が2月15日、西幡豆町地内の八幡調整池周辺で行われました。「乾燥・強風波浪注意報が発令中、山林から煙が上がっているのを住民が発見、強風にあおられ南東方向へ延焼拡大している」という想定の下、遠距離送水システムと消防ポンプ車8台が連携し、迅速な消火活動を繰り広げ、万々に備えての対応を確認しました。本番さながらの緊張感の漂う中、どの参加者も真剣な表情で訓練に励み、機敏に行動していました。

みんなでLet'sスポーツ!

スポーツ教室の生徒募集

市体育協会前期スポーツ教室

対市内在住または在勤、在学の方

申時▶番号1～3…4月8日(水)～15日(水) 午前9時～午後8時30分
▶番号4・5…4月11日(土)～19日(日) 午前9時～午後8時30分

※月曜日を除く。

申受講料を持参の上、直接総合体育館へ。先着順。電話や郵送での申し込みはできません。

問市体育協会(☎54・0002/総合体育館スポーツ課内)

番号	教室名	日時など	回数	場所	定員	受講料	講師
1	女性ソフトテニス	4月22日～7月1日の毎週水曜日 午前9時30分～11時30分	全10回	西尾公園 テニスコート	30人	3,000円	林正孝氏
2	女性硬式テニス	4月23日～7月30日の毎週木曜日 午前9時30分～11時30分	全15回	善明市民運動広場 テニスコート	25人	4,500円	河村昌昭氏
3	一般硬式テニス	4月24日～7月31日の毎週金曜日 午前9時30分～11時30分	全15回	善明市民運動広場 テニスコート	25人	4,500円	岸本洋征氏
4	一般アーチェリー	5月9日～7月11日の毎週土曜日 午後6時30分～8時30分	全10回	善明市民運動広場 アーチェリー場	20人	3,000円	市アーチェリー協会会員
5	一般弓道	5月16日～7月18日の毎週土曜日 午後7時～9時	全10回	総合体育館弓道場	20人	3,000円	市弓道連盟会員

スポーツ教室 水泳前期コース

対市内在住の園児・小学生

場一色B & G海洋センター

申時4月7日(火)～19日(日) 午前9時～午後8時30分
※月曜日を除く。

申申込書に必要事項を記入の上、直接総合体育館または中央体育館、鶴城体育館、一色B & G海洋センター、吉良コミュニティ公園、幡豆公民館へ。申込書

は各施設に用意。申し込みは1人1教室に限ります。

他申込期間内に定員を超えた場合は、4月22日(水)午前10時から一色B & G海洋センターで公開抽選を行い、後日結果を郵送します。

問NPO法人スポーツクラブいっしき事務局(☎77・2858/一色B & G海洋センター内)、一色B & G海洋センター(☎73・6187)

教室名	日時など	回数	内容	定員	受講料
年少児の水泳	5月13日～7月29日の毎週水曜日 午後4時30分～5時20分	全12回	B & G財団のアクアリズム運動プログラムを取り入れ、楽しく水慣れをします	18人	6,000円
年中児の水泳	5月14日～7月30日の毎週木曜日 午後4時30分～5時25分	全12回			
年長児の水泳	5月15日～7月31日の毎週金曜日 午後4時30分～5時25分	全12回			
小学生の初級水泳	5月13日～7月29日の毎週水曜日 午後5時30分～6時30分	全12回	潜ることや浮くことを練習し、クロールで泳ぐことを目指します	30人	6,000円
	5月14日～7月30日の毎週木曜日 午後5時30分～6時30分	全12回			
	5月15日～7月31日の毎週金曜日 午後5時30分～6時30分	全12回			
小学生の中級水泳	5月9日～7月25日の毎週土曜日 午後6時～7時	全12回	クロールで15m以上泳げる方を対象に、クロールフォームの完成と背泳ぎを練習します	30人	6,000円

市スポーツ少年団の登録団体を募集

対小学生以上の方10人以上と、成人指導者2人以上

¥団員…500円、指導者…1,400円

登録有効期間 認定日から28年3月31日まで

申問4月30日(木)までに、申請書に必要事項を記入の上、直接市体育協会事務局(☎54・0002/総合体育館スポーツ課内)へ。申請書は総合体育館に用意。

他前年度に登録した団体も、改めて登録してください。

●スポーツ少年団の団員を募集

入団希望者は、各登録団体にお問い合わせください。

対小学生以上の方

登録団体名など 下表のとおり

問スポーツ課振興担当(☎54・0002/総合体育館内)

団体名	問合せ先
西尾なぎなた	小林(☎57・3648)
吉良空手道	杉浦(☎35・3134)
西尾花ノ木ソフトボール	三枝(☎56・9593)
総合武道大道塾西尾	榎並(☎0564・43・5623)
西尾ボウリング	鈴木(☎56・7755)

春期スポーツ教室

対市内在住または在勤、在学中、各教室の定める対象者。「親子」は就園前のひとり歩きができるお子さんとその保護者。番号17は小・中学生も可

¥1教室につき1人(1組)3,000円。ただし、番号9は1人1,500円
 ※傷害保険料を含む。

申時4月3日(金)～12日(日) 午前9時～午後8時30分
 ※月曜日を除く。

申申込書に必要事項を記入の上、総合体育館または中央体育館、鶴城体育館、一色B&G海洋センター、吉良コミュニティ公園、幡豆公民館へ。申込書は各施設に用意。

他申込期間内に定員を超えた場合は、4月15日(水)午後2時から総合体育館で公開抽選を行い、後日結果を郵送します。

問スポーツ課振興担当 (☎54・0002/総合体育館内)

対象	番号	教室名	日時など	場所	内容	定員	講師
高校生以上の女性	1	エンジョイ・バレーボール～世代を超えて～	5月12日～7月28日の毎週火曜日 全10回 午前9時～11時	総合体育館	体力づくりと老化防止に、楽しく体を動かします	30人	山根洋子氏
	2	アロマでリラックスヨガ～深い呼吸でココロとカラダを整える～	5月12日～7月14日の毎週火曜日 全10回 午後7時30分～8時45分	吉良町公民館	深い呼吸とゆっくりした動きで、しなやかな体をつくります	20人	三樹ひろみ氏
	3	しなやかな健康体操～さびない身体づくり～	5月6日～7月15日の毎週水曜日 全10回 午前9時15分～11時	総合体育館	体に負担のない動かし方を身につけます	35人	榊原節子氏
	4	エアロビクスで健康美人になろう	5月8日～7月10日の毎週金曜日 全10回 午前9時30分～11時	総合体育館	有酸素運動で美しい体を目指します	30人	市川妙子氏
	5	初めてのヨガ～からだバランス力をアップ	5月8日～7月10日の毎週金曜日 全10回 午後1時30分～2時45分	中央体育館	初心者を対象に、ゆっくりと体をほぐします	30人	三樹ひろみ氏
	6	ピラティス～インナーマッスルを鍛えましょう～	5月8日～7月10日の毎週金曜日 全10回 午後7時30分～8時30分	吉良町公民館	インナーマッスルを鍛え、基礎代謝を上げ、メタボなどを予防します	20人	藤吉広美氏
	7	ピラティス～目指せ美BODY～	5月9日～7月25日の毎週土曜日 全10回 午前9時30分～11時	中央体育館	インナーマッスルを鍛え、基礎代謝を上げ、メタボなどを予防します	30人	藤吉広美氏
高校生以上の方	8	みんなで仲良くバドミントン	5月12日～7月28日の毎週火曜日 全10回 午前9時～11時	総合体育館	初めての人も、楽しく基礎から練習します	30人	森川慶子氏
	9	スポーツ吹矢	5月14日～7月9日の毎週木曜日 全5回 午後1時30分～3時	吉良町公民館	スポーツ吹矢式呼吸法をマスターします	15人	安井哲雄氏
	10	元気ハツラツ バドミントン	5月13日～7月15日の毎週水曜日 全10回 午後7時～8時45分	総合体育館	バドミントンで体力づくりをします	30人	神谷昭賢氏
	11	基礎から始める卓球	5月13日～7月15日の毎週水曜日 全10回 午後7時～8時45分	総合体育館	初めての人も、楽しく基礎から練習します	30人	尾崎健二氏
	12	エアロビクスでボディケア	5月13日～7月15日の毎週水曜日 全10回 午後7時～8時15分	総合体育館	リズムに乗って体を動かし、機能改善運動をします	30人	飯野優子氏
	13	中高年のための健康づくり教室	5月14日～7月16日の毎週木曜日 全10回 午前9時15分～10時45分	羽塚武道場	無理のない動作で、筋力や柔軟性を身に付けます	20人	榊原節子氏
	14	エアロビクス～楽しくからだを動かしてみよう～	5月7日～7月9日の毎週木曜日 全10回 午前10時～11時	吉良町公民館	簡単なステップで、楽しく体を動かします	30人	星野光子氏
	15	バレエエクササイズ～めざせ姿勢美人!～	5月14日～7月16日の毎週木曜日 全10回 午後1時30分～2時30分	コミュニティ公園	ストレッチで体をほぐし、正しい姿勢を身に付けます	15人	伴野さゆり氏
	16	これから始めるバドミントン	5月8日～7月17日の毎週金曜日 全10回 午後7時～8時45分	総合体育館	初心者を対象に、楽しく基礎から練習します	20人	神谷昭賢氏
	17	なぎなた～心と身体の鍛錬～	5月9日～7月11日の毎週土曜日 全10回 午後1時～3時	総合体育館	美しい姿勢を目指します	30人	近藤吟子氏
	18	中高年のラージボール卓球	5月9日～7月11日の毎週土曜日 全10回 午後1時～3時	総合体育館	初めての人も、楽しく基礎から練習します	30人	杉浦勝氏
年長児	19	わんぱくキッズ運動教室	5月8日～7月10日の毎週金曜日 全10回 午後5時15分～6時30分	中央体育館	運動遊びで五感を刺激し、さまざまな能力を高めます	20人	中村里佳氏 柵木真里子氏 荒井晴美氏
小学生	20	小学生の卓球	5月8日～7月10日の毎週金曜日 全10回 午後7時～9時	吉良中学校	初めての人も、楽しく基礎から練習します	20人	石川孝子氏
親子	21	親子ふれあい体操(火曜日コース)	5月12日～7月14日の毎週火曜日 全10回 午前9時30分～11時	総合体育館	マット遊びやリズム遊びで楽しく体を動かします	30組	中村里佳氏 柵木真里子氏
	22	親子ふれあい体操(木曜日コース)	5月14日～7月16日の毎週木曜日 全10回 午前9時30分～11時	総合体育館	マット遊びやリズム遊びで楽しく体を動かします	30組	中村里佳氏 柵木真里子氏
	23	親子トリム&エアロ～パパ・ママは遊ばせ名人～	5月7日～7月16日の毎週木曜日 全10回 午前9時30分～11時	吉良野外趣味活動施設	身近な物を使い、ふれあい遊びをします	30組	鈴木浩子氏 稲垣亜記子氏

市民病院からのお知らせ 問 市民病院 (☎56・3171)

医師確保奨学金貸与希望の医学生募集

市民病院で初期臨床研修を受け、引き続き医師として勤務する意志があり、修学に必要な奨学金の貸与を希望する医学生を募集します。



対 大学または大学院に在学する医学生で、西尾市民病院で2年間の臨床研修を受け、引き続き同病院で勤務を希望する方

定 ▶ 大学6年生…3人 ▶ 他の学年…1人程度。ただし、大学2年生を除く。

貸与金額 月額25万円(大学入学時は100万円を別途貸与)

返還 ①卒業後、直ちに当院で2年間の臨床研修を受け、研修を修了した場合に2年間分の返還を免除
②臨床研修修了後、引き続き当院医師として1年間勤務するごとに1年分の返還を免除

選考方法 書類審査、面接

持 ①市民病院医師確保奨学金貸与申請書・誓約書 ②在学証明書 ③履歴書 ④戸籍抄本 ⑤連帯保証人の印鑑登録証明書

申問 5月15日(金)までに、提出書類を直接または郵送で市民病院管理課職員担当(〒445-8510住所不要)へ。ただし、直接お越しになる場合は土・日曜日、祝日を除く。

子どもの予防接種を小児科で受けられます

小児科で受けられる子どもの個別予防接種は、継続通院しているお子さんに限定していましたが、27年度から、どのお子さんでも個別予防接種を受けることができますので、ご利用ください。



問 市民病院小児科外来

電気設備定期点検のため停電します

市民病院を利用する方にはご迷惑をお掛けしますが、ご協力をお願いします。

時 4月18日(土) 午前10時30分～午後5時45分

内 停電中、照明やテレビ、自動販売機、給茶機などが使用できません。また、エレベーターも一部利用できません。

他 売店とレストランは当日、休業します。

問 市民病院管理課庶務施設担当

看護師等修学資金貸与希望の学生募集

看護師を目指して勉学に励む学生で、修学資金の貸与を希望する方を募集します。

対 看護師の養成課程を有する大学・専門学校に在学する方で、卒業後に西尾市民病院で看護師として勤務を希望する方

定 5人程度

貸与期間 4月～卒業する月

貸与金額 月額6万円

選考日時 5月9日(土) 午後1時

選考場所 市民病院講堂(2階)

選考方法 面接

持 ①修学資金貸与申請書 ②保証書(連帯保証人の印鑑登録証明書が必要) ③履歴書 ④住民票 ⑤在学証明書 ⑥学業成績証明書

※募集要項と①～③は、市民病院管理課に用意。市民病院ホームページからもダウンロードできます。

申問 4月24日(金)までに、提出書類を持参の上、直接市民病院管理課職員担当へ。ただし、土・日曜日を除く。

市民公開講座

市民の皆さんに市民病院を知っていただき、健康管理に役立てていただくため、市民公開講座を行います。

時 4月24日(金) 午後1時30分～3時

場 市民病院講堂(2階)

内 アトピー性皮膚炎と皮膚バリア機能、スキンケア

定 150人(先着順)

※定員を超えた場合は、別会場のモニターで視聴できます。

¥ 無料

講 名古屋大学医学部皮膚科教授 秋山真志氏

他 事前申し込みは不要

問 市民病院管理課職員担当

今後の市民公開講座の日程表

期 日	時 間	テ ー マ と 講 師
5月16日(土)	午後1時30分～2時	乳癌治療の流れについて…外科部長(乳腺内分泌外科) 和田心樹
	午後2時～3時	乳癌の早期発見について…国立病院機構名古屋医療センター乳腺科医師 森田孝子氏
7月11日(土)	午後1時30分～2時	癌についてちょっと勉強しませんか?…外科部長(消化器外科) 藤竹信一
	午後2時～3時	大腸疾患に対する外科治療の最前線～標準治療から最新治療～…名古屋大学大学院医学系研究科消化器外科学講師 中山吾郎氏
9月12日(土)	午前10時～11時	心疾患と動脈硬化について…診療情報部長(循環器内科) 齋藤誠

後援: 西尾信用金庫

建築課からのお知らせ

防災対策として改修工事や耐震診断などを行う場合、その費用を補助します。該当する住宅などがある方は、ぜひご利用ください。

問建築課建築担当 (☎ 65・2148)

■共通事項

申各補助制度の申請書に必要事項を記入の上、直接建築課へ。申請書は同課に用意。市ホームページからもダウンロードできます。

住宅浸水対策改修の費用補助

大雨などによる住宅への浸水被害を防ぐため、住宅の浸水対策工事に要する費用の一部を補助します。

対市街化区域内で、過去に浸水による被害を受け、市に被害届けを出したことがある住宅の敷地や、その隣接する住宅の敷地内で浸水する恐れがあると市が

認める敷地にある住宅の所有者が行う浸水対策工事(かさ上げなど)

定3棟

補助金額 改修に要する費用の2分の1
※300万円を限度

アスベストの分析調査の費用補助

健康障害を予防し、生活環境を保全するため、吹き付けアスベスト(昭和50年以前に建築物の保温断熱の目的で使用されていた建材)などが施工されている恐れがある建築物のアスベストの分析調査に要する費用を補助します。

対吹き付けアスベストなどが施工されている恐れがある市内の民間建築物

定2棟(先着順)

補助金額 1棟当たりの分析調査に要する費用
※25万円を限度

耐震診断や耐震改修などの費用補助

昭和56年5月31日以前に着工した住宅の耐震診断や耐震改修など(すでに工事などに着手している場合を除く)の費用を補助します。

●木造住宅無料耐震診断

対2階建て以下の木造の一戸建て住宅・長屋建て住宅・併用住宅(貸家を含む)

定280戸(先着順)

●非木造住宅耐震診断費補助

対木造以外の一戸建て住宅・併用住宅(貸家を含む)

定2戸(先着順)

補助金額 耐震診断に要する費用の3分の2

※8万6,000円を限度

●耐震改修費補助

対▶診断後の判定値0.7未満の木造住宅で、判定値を1.0以上とする工事 ▶診断後の判定値が0.7以上1.0未満の木造住宅で、判定値に0.3を加算した数値以上とする工事

定27戸(先着順)

補助金額 耐震改修に要する費用

※120万円を限度

●簡易改修費補助

対診断後の判定値が0.7未満の木造住宅で、判定値に0.3を加算した数値以上かつ0.7以上とする工事

定5戸(先着順)

補助金額 改修に要する費用の2分の1

※30万円を限度

●小規模改修費補助

対診断後の判定値が0.7未満の木造住宅で、耐震性向上に有効な工事や耐震シェルターの整備

定5戸

補助金額 改修などに要する費用の2分の1

※15万円を限度

●取り壊し費補助

対診断後の判定値が1.0未満の住宅(延べ床面積が30㎡以上)の取り壊し工事

定110戸(先着順)

補助金額 取り壊しに要する費用

※20万円を限度

●ブロック塀等撤去費補助

対道路からの高さが1m以上で、組積造の部分が80cm以上のコンクリートブロック塀などを撤去する工事

定20件(先着順)

補助金額 撤去に要する費用の2分の1

※10万円を限度

■共通事項

他①耐震改修した場合、所得税や固定資産税の控除が受けられる場合があります ②部分的に改修工事を行う場合や、段階的な耐震改修を行う場合でも補助対象になります。詳しくは、お問い合わせください。

お知らせ

催し

第31回はず夢ウォーク 三ヶ根山青空フェスコース

対ごなたでも参加できます。
ただし、小学生以下のお子さん
さんが参加する場合は、保護者
同伴

時5月3日(祝) 午前9時～10
時40分受け付け

※荒天中止

場名鉄西幡豆駅前集合

内西幡豆駅～小野ヶ谷龍蔵院
～三ヶ根山青空フェスティ
バル会場(三ヶ根観音前)～

幡豆料金所～国道247号
上畑交差点～東幡豆駅(約
13・7km)

¥無料

他①事前申し込みは不要 ②
完歩した方には完歩賞とし
て、にしがま応援団ピンバ
ッチを呈呈します ③歩行
中の負傷、事故などへの対
応はできません。

問幡豆公民館 (☎63・013
0)

西尾市資料館特別展「西尾の 中世城館～わが町と城館～」

時4月4日(土)～6月28日(日)
午前9時～午後5時

※祝日以外の月曜日を除く。
場市資料館

内市内には50を超える城館が
あったと伝えられています。
その中の、代表的な城館と
城主の活躍を紹介します。

主な展示城館 小島城(小島
町)、室城(室町)、東条城
(吉良町)、寺部城(寺部
町)など

◆展示解説

時4月18日(土) 午後2時

¥無料

問文化振興課庶務担当 (☎56
・6660/岩瀬文庫内)

史跡八橋ウォーキング

対市内在住の方

時5月8日(金) 午前9時15分
～午後3時

※荒天中止

場名鉄西尾駅改札前集合

内新安城駅まで電車で行き、
駅から無量寿寺(知立市八
橋町)まで歩きます。帰リ
は三河八橋駅から乗車しま
す。

定20人(先着順)
¥1000円

※交通費は実費負担

持万歩計(持っている方、弁
当、飲み物)

申問4月8日(水)～27日(月)に、
電話で吉良保健センター
(☎32・3001)へ。

他西尾駅以外から乗車したい
方は、申込時にお知らせく
ださい。

講座・教室

障がい児者のための音楽教室

●楽器を演奏してみよう

対障害のある中学生以上の方
とその保護者

時4月11日～28年3月5日の
土曜日 毎月1回で全12回
午前10時～10時45分

定10組(先着順)

●楽器のリズムに合わせて元
気に身体を動かしてみよう

対障害のある小学生以下のお
子さんとその保護者

時4月11日～28年3月5日の
土曜日 毎月1回で全12回
午前10時50分～11時35分

定15組(先着順)

◆共通事項
場幡豆いきいきセンター

¥無料

講外山君代氏

申問4月7日(火)から、直接ま
たは電話で市社会福祉協
会幡豆支所(☎63・018

1/幡豆いきいきセンター
内)へ。ただし、土・日曜
日、祝日を除く。

他1回のみ参加や、途中か
らの参加もできます。

手話奉仕員養成入門講座

対地域で聴覚障害者と接して
いる方や聴覚障害者との交
流に熱意と関心のある方

時5月15日～10月16日の毎
金曜日 全20回 午後6時
30分～8時30分

場総合福祉センター第6集
会室(4階)

内聴覚障害者の日常生活など
を知り、自己紹介や日常会
話に必要な表現技術として
の手話を習得します。

定20人(先着順)

¥無料

※テキスト代は実費負担

講江藤あけみ氏、中野美智子氏

申問4月6日(月)～30日(木)
午前9時～午後5時

※土・日曜日・祝日を除く。
申問直接または電話で市社会
福祉協議会(☎56・590
0/総合福祉センター内)
へ。

無料保険相談実施中

広告

新規加入
見直し
確認

生命保険、介護保険
医療保険、がん保険
学資保険、年金保険
自動車保険、火災保険

**保険
ホームドクター**

西尾市寄住町泡原 14-1
グランチェタウン西尾2階 2トリ前
TEL:0120-557-223
営業時間 10:00～20:00



介護の疑問や困りごとを
お気軽にご相談下さい

にしおかアパマンセンター
小規模多機能ホーム松崎地区
デイホーム松崎地区

スタッフ随時募集中

代表 ☎西尾市花井町5-23-2 ☎56-1903

～相続に詳しい司法書士・税理士・
弁護士がチームでサポートします!～

あいち相続サポートセンター

相続・遺言・相続税等でお悩みの方へ

- 相続手続きは何かから行えばいいの?
- 家族関係が複雑、遺産分割はどうするの?
- 相続税について教えてほしい。
- 家族のために遺言書を残したい。

- ワンストップサービスで複雑な相続手続きをサポート
- 出張無料相談実施中(プライバシー厳守)
- 土・日の相談も対応します(要電話予約)

西尾市無料出張相談実施中
TEL 0120-170-578
あいち相続サポートセンター
(本部事務局 蒲郡市三谷町八幡120)

市営住宅入居者募集

Inscrições dos Apartamentos Municipais Abertas

募集している市営住宅一覧

住宅名	間取りなど	家賃(円)	戸数
宮浦住宅 (米津町宮浦68)	1階/4階建 3DK 水洗	21,400 ~42,100	1 (一般世帯向)
中野郷住宅 (中原町半谷20)	2階・5階/5階建 3DK 水洗	9,000 ~18,100	2 (一般世帯向)
鎌谷住宅 (鎌谷町大河田6)	平屋 2K 非水洗	3,600 ~7,200	1 (一般・単身者向)

時 申込期間 ▶ 4月6日(月)~13日(月)

抽選日時 ▶ 4月20日(月) 午前10時開始

入居可能日 ▶ 6月1日(月)

他 単身者向は年齢などに制限があります。
 また、上記以外で随時入居できる住宅を用意できる場合があります。

問 建築課管理・住宅担当 (☎65・2146)

身体障害者福祉センター講座

● パッチワーク講座

対 市内在住で、身体障害者手帳をお持ちの方

時 5月11日~7月13日の毎月曜日 全10回 午後1時30分~3時30分

場 総合福祉センター創作室 (2階)

内 パッチワークでマイバッグを作ります。

定 15人(先着順)

¥ 5000円

講 村松博子氏

持 裁縫道具

● 絵手紙講座

対 市内在住で、身体障害者手帳をお持ちの方

時 5月12日~8月18日の毎月

火曜日 全8回 午後1時30分~午後3時30分

場 総合福祉センター創作室 (2階)

内 心のこもった便りと素描を絵手紙に描きます。

定 20人

¥ 無料

講 米津勝利氏

持 絵の具、筆、画用紙

● 切り絵講座

対 市内在住で、身体障害者手帳をお持ちの方

時 5月7日~7月9日の毎月木曜日 全10回 午後1時30分~3時30分

場 総合福祉センター創作室 (2階)

内 風景や干支などを切り絵で描きます。

定 10人

¥ 2000円

講 杉田美子氏

持 カッター、下敷き

● 盲人卓球講座

対 市内在住で、身体障害者手帳をお持ちの方

時 5月7日~7月2日の毎月木曜日 全3回 午後1時30分~3時30分

場 総合福祉センター第3集会所 (2階)

内 盲人卓球のルールとゲームを学びます。

定 10人

¥ 無料

講 野村由紀子氏

持 運動のできる服装

◆ 共通事項

申 4月6日(月)~27日(月) 午前9時~午後5時

申 直接または電話で市社会福祉協議会(☎56・5900/総合福祉センター内)へ。ただし、土・日曜日を除く。

他 付き添いの方の同伴も可。ガイドボランティアを希望する方は、申し出ください。

福祉

認知症介護家族交流会

対 認知症の方を介護している家族

時 4月22日(水) 午後1時30分~3時30分

場 市役所52会議室(5階)

内 介護者同士で、介護の悩みを話し合います。

¥ 無料。ただし、場合により、飲食代など実費負担あり

他 事前申し込みは不要

問 長寿課地域支援事業担当 (☎65・2120)

高齢者よろず相談

対 市内在住の高齢者または高齢者を介護している家族

時 4月24日(金) 午後1時30分~3時(30分ごとの予約制)

場 市役所15相談室(1階)

内 健康や保健、医療に関することや介護サービスに関することなど高齢者に関する相談全般

¥ 無料

講 地域包括支援センター職員

申 4月21日(火)までに、直接または電話で長寿課地域支援事業担当(☎65・2122)

児童扶養手当・特別児童扶養手当を振り込みます

児童扶養手当と特別児童扶養手当の各4月期分(12月~3月分)を4月10日(金)に振り込みます。金融機関でご確認ください。

問 子育て支援課手当担当(☎65・2109)

児童扶養手当・特別児童扶養手当の金額を変更

27年4月分から、児童扶養手当と特別児童扶養手当の金額が左表のとおり変更になります。

問 子育て支援課手当担当(☎65・2109)

各種手当の金額

手当名称	種別	変更前	変更後
児童扶養手当	全部支給	4万1,020円	4万2,000円
	一部支給	4万1,010円 ~9,680円	4万1,990円 ~9,910円
特別児童扶養手当	1級	4万9,900円	5万1,100円
	2級	3万3,230円	3万4,030円

脳いきいき教室

対 65歳以上で、物忘れが気になる方や認知症予防に興味のある方など、認知症の予防に積極的に取り組み、全6回に参加できる方
 ※認知症の治療を受けている方や要支援・要介護認定を受けている方、過去に参加した方を除く。

時 5月20日(水)、6月3日(水)・10日(水)・24日(水)、7月8日(水)・22日(水) 全6回 午後2時～3時30分

場 市役所

内 認知機能の検査や軽運動を行います。

定 20人

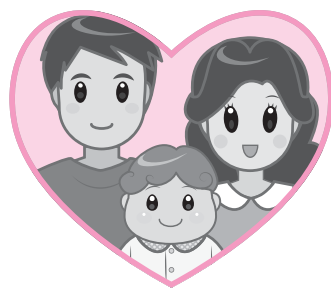
¥ 無料

申 4月8日(水)から、直接または電話で長寿課地域支援事業担当(☎65・2120)へ。

保健

パパママ教室

対 市内在住で妊娠6～9か月の妊婦とその夫
時 4月19日(日) 午前9時30分



～11時15分(受け付けは9時10分～9時25分)

場 西尾市保健センター

内 ①講習(妊娠中の生活・育児の話、パパとママの役割) ②体験実習(もく浴室習・赤ちゃんの世話)

定 20組(先着順)

持 母子健康手帳、バスタオル(1枚)、筆記用具

申 4月6日(月)から、電話で

西尾市保健センター(☎57・0661)へ。

20歳以上の方は歯科健診が無料で受診できます

対 市内在住で、27年度中に20歳以上になる方

内 むし歯や歯周病などの歯科健診と予防指導

受診券の交付 27年度中に20

歳・30歳・40歳・50歳・60歳・70歳になる方には順次受診券を郵送します。節目年齢以外の方や節目年齢の

方で、早めの受診を希望する方はお問い合わせください。

受診場所 郵送する受診券に記載の歯科医院

受診方法 歯科医院に事前予約し、健診時に受診券と健康保険証を持って歯科医院へ。

¥ 無料。ただし、健診後に治療を受ける場合は、治療費が必要です。

問 西尾市保健センター(☎57・0661)、吉良保健センター(☎32・3001)

環境

低公害車の購入を補助

地球温暖化対策のため、電気自動車などの低公害車を購入する方に補助金を交付します。予算の範囲内で先着順です。早めに申し込んでください。

対 4月以降に、市が定める電気自動車やプラグインハイブリッド自動車を自ら使用する目的で購入し、新車登録した個人または法人で、次の要件を全て満たす方。ただし、低公害車の自動車

検査証に記載された所有者と使用者が異なる場合は、使用者の住所が市内にあること

①新車登録日から起算して6か月以上前から引き続き市内に住所を有する個人、または市内に事業所などを有することを市が発行する事業証明書で確認できる法人

②市税に滞納のない方

補助金額 1台につき10万円

※補助金の交付は、1世帯(法人)につき10台を限度

申 申請書に必要事項を記入の上、添付書類を添えて直接環境保全課環境保全担当(☎34・8111/クリーンセンター内)へ。申請書などは同課に用意。市ホームページからもダウンロードできます。



夜間・土日相談可(要予約) 広告

弁護士法人 心

相談料0円(交通事故被害・後遺障害・過払い金・借金・相続・遺言)
 ※その他は初回30分程度無料、以降30分原則5000円(税別)

企業法務・交通事故・後遺障害・過払い金・借金・相続・遺言・刑事(他)

所属弁護士 27名!!



過払い金 無料診断サービス 実施中

交通事故 損害賠償額 適正等級 無料診断サービス実施中

名古屋駅法律事務所 <愛知県弁護士会>

名古屋みなと法律事務所 <愛知県弁護士会>

総合受付 平日9時～22時・土日9時～18時受付(12/31～1/4は除く)

名古屋駅 0.5分

イオンモール名古屋みなと内(親子川公園駅前)

0120-41-2403

他事務所 津駅・松阪駅・岐阜駅・東京駅近< (一般電話:052-485-6003) 詳細は⇒http://kokoro.la ※主たる事務所は愛知県弁護士会所属 < >内は弁護士会名です

4月の献血

献血にご協力を



4日(土) 午前10時～11時30分、午後1時～4時 …ヴェルサウォーク西尾
 16日(木) 午前9時30分～11時30分、午後0時30分～3時30分 …西尾信用金庫本店

問合先 福祉課社会福祉担当(☎65・2114)

情報通信

■愛知県後期高齢者医療制度協定保養所利用助成

後期高齢者医療被保険者が健康保持・増進を目的に、協定保養所に宿泊する場合、宿泊費の一部を助成します。時 4月1日(水)~28年3月31日(木) 場 レイクサイド入鹿 (☎0568・67・3811/犬山市)、名古屋市休養温泉ホーム松ヶ島 (☎0594・42・3330/桑名市)、あいち健康の森プラザホテル (☎0562・82・0235/東浦町)、シーサイド伊良湖 (☎0531・35・1151/田原市)、サンヒルズ三河湾 (☎0533・68・4696/蒲郡市)、豊田市百年草 (☎0565・62・0100/豊田市) ¥ 1人1泊につき1,000円を助成※全保養所合わせて4泊まで) 申 申込時に被保険者であることを伝え、宿泊当日に協定保養所窓口で後期高齢者医療保険証と利用カード(初回利用時に保養所で交付)を提示してください。問 県後期高齢者医療広域連合 (☎052・955・1205)

■自衛隊就職説明会

27年5月に行う「一般幹部候補生」採用試験に関する説明会を行います。対 28年3月に大学を卒業見込みの方やおおむね大卒程度の学力を有する方 時 4月9日(水)・16日(水)・23日(水)午後4時~6時 場 問 自衛隊岡崎出張所 (☎0564・21・7303/岡崎市朝日町)

高度処理型浄化槽への 転換設置を補助

自宅単独処理浄化槽やくみ取り便槽を使用している方が、高度処理型浄化槽へ建築確認を伴わずに転換する際に、予算の範囲内で先着順に補助金を交付します。

対 下水道や農業集落排水が未供用であり、おおむね10年以内の整備予定がない地域

補助金額

- 【窒素除去型浄化槽】
- ▼5人槽：44万4000円
- ▼7人槽：48万6000円
- ▼10人槽：57万6000円
- 【窒素・リン除去型浄化槽】
- ▼5人槽：52万8000円

太陽光発電装置の設置を補助

新たに、住宅に太陽光発電装置を設置する方に補助金を交付します。予算の範囲内で先着順ですので、早めに申し込んでください。対 4月以降に、自宅に太陽光

補助金額

▼7人槽：69万3000円
 ▼10人槽：96万3000円

申 設置工事着工前に申請書に必要事項を記入の上、添付書類を添えて直接環境保全課環境保全担当(☎34・8111/クリーンセンター内)へ。申請書などは同課に用意。市ホームページからもダウンロードできます。



補助金額

設置する太陽光パネルの最大出力値 kW×3万円(限度額12万円)

申 設置工事着工前に申請書に必要事項を記入の上、添付書類を添えて直接環境保全課環境保全担当(☎34・8111/クリーンセンター内)へ。申請書などは同課に用意。市ホームページからもダウンロードできます。

池沼などの埋め立ては事前に届け出が必要

課に用意。市ホームページからもダウンロードできます。

土砂などの埋め立てによる土壌汚染や災害発生を未然に防止し、環境を保全するため、土地所有者や事業者で土砂などの埋め立てなどを行う場合は、事前に届け出が必要です。

対 地目が池沼やため池などで、面積が1000㎡以上の土地の埋め立て、盛り土、たい積など、市が定めた特定事業を行う事業者

申 事業を行う14日前までに、届出書に必要事項を記入の上、添付書類を添えて直接環境保全課環境保全担当

(☎34・8111/クリーンセンター内)へ。届出書などは同課に用意。市ホームページからもダウンロードできます。

他 ①事前に土地所有者の同意を得てください ②近隣住民などに事業の説明をしてください ③基準に適合しない土砂などは使用できません ④盛り土やたい積を行う場合、土砂の流出や崩落などの災害発生を防止してください。

土砂などの埋め立ては事前に届け出が必要

リサイクルプラザ情報

4月 場所・問合先 **リサイクルプラザ** (☎34・8114/クリーンセンター内) 休館日/開札日を除く日曜日・祝日

展示品 家具・自転車・小物など
 展示・入札期間 1日(水)~25日(水)
 開館時間 午前9時~正午、午後1時~3時 ※土曜日は午前のみ開館
 開札日時 26日(木) 午前10時
 引取期間 26日(木)~30日(月)
 引取方法 落札者には電話でお知らせします。落札価格(現金)を持参の上、リサイクルプラザへ。

講習会 メッセージ封筒を作ろう
 日時 22日(水)
 会場 学習室(2階)
 定員 10人程度
 参加料 無料
 持ち物 使用済み封筒
 申込期間 1日(水)~21日(水)
 申込方法 直接または電話で、リサイクルプラザへ。

墓石 広告

すべてを忘れあの人を
 偲ぶ場所がある…。

石のおかだや

☎0120-54-2514
<http://ishinookadaya.com>

本店・西尾市今川町馬捨場41-1(西尾郵便局南400m)
 貝吹店・西尾市貝吹町金葛10-1(永良バス停前)

ぼかしの無料配布と生ごみ処理器(機)の購入補助



●ぼかしの無料配布
無料引換券配布開始日 4月14日(火)
配布数 3000世帯(1世帯1回限り)
配布場所 ごみ減量課(クリーンセンター内)、各支所
 ※4月14日(火)〜17日(金)は、市役所北玄関でも配布します。

申 無料引換券を12枚配布します。ただし、申込月によって、配布枚数は減少します。引換券を無料交換場所に参加すると、引換券1枚でぼかし1袋(500g)と交換できます。

※郵送で申し込む場合は、82円切手を貼付した返信

用封筒に郵便番号・住所・世帯主氏名を記入の上
 ごみ減量課「ぼかし希望」(〒445-18501住所不要)へ。

無料交換場所

ごみ減量課、各支所、J A西三河の市内各支店・高河原センター、Aコープ西尾東部店、こめ蔵パトス

生ごみ処理器(コンポスト)購入の補助

●1000以上のもの

補助金額

販売価格の2分の1(限度額あり)

補助台数

1世帯2基まで

●印鑑を持参の上、直接各販売登録店へ。

生ごみ処理機(機械式)購入の補助

●補助金額

購入価格の2分の1(限度額は2万円)

補助台数

1世帯1基まで

持

①補助金交付申請書 ②補助金交付請求書兼実績報告書 ③生ごみ処理機販売証明書兼領収書

申

市が認定した販売登録店で処理機を購入後、提出書類に必要事項を記入の上、ごみ減量課または各支所へ。

※販売登録店はお問い合わせください。

市ホームページから確認できます。

ごみ減量課・ごみ減量担当

(☎34・8113)

募集

岩瀬文庫ボランティア

岩瀬文庫の活動をサポートするボランティア会員を募集します。蔵書の修理や講座の受け付け・アシスタント、ちらし・ポスターの発送などの活動をお願いします。まずは、説明会にご参加ください。

●説明会

時 4月26日(日) 午後1時30分〜3時

場 岩瀬文庫地階研修ホール

他 事前申し込みは不要

問 岩瀬文庫(☎56・2459)

市国際交流協会
 日本語ボランティア

●国際交流に興味のある方。未経験者も可

時 ▼毎週日曜日 午前9時30分〜正午 ▼毎週木曜日 午前9時30分〜11時

場 総合福祉センター

内 日本語教室で、外国人に日本語を教えます。

他 市国際交流協会の会員になる必要があります。

※年会費2000円

問 市国際交流協会事務局(☎

65・2178/地域支援協働課内)

縦覧

西三河都市計画地区計画
 変更案の縦覧(市決定)

時 4月10日(金)〜24日(金)

場 都市計画課

内 法光寺内陸工業団地地区計画の変更

他 縦覧期間中、市に対して意見書を提出することができます。

問 都市計画課計画担当(☎65・2144)

その他

今月の納期

納期限 4月30日(木)

内 し尿くみ取り手数料：第1期

他 口座振替の方は残高をご確認ください。

問 収納課管理担当(☎65・2132)

市街化調整区域の土地利用・売買にはさまざまな法的制限があります

農地転用 建築許可 調整区域・農地のことなら経験と実績の

売買 賃貸 相続

ショウカイ

正海行政書士事務所

西尾市住崎四丁目106番地 行政書士 正海 浩

私たちが相談しました!

ご相談はお気軽に

0563-54-7707

広告

アルアル 家づくり×3回 → 納得

ココ↓ 家づくり×1回 → 納得

3倍の時間をかける家づくり♪

詳しくはwebか54-0163へ

(有)酒井設計室

西尾市神下町8

相 続・離 婚・債 務 整 理 広告

交通事故の相談は初回無料

その他、労働・企業法務・刑事事件応需

夜間・休日法律相談可

愛三西尾 法律事務所

代表弁護士/井上洋一(愛知県弁護士会所属)

西尾駅西へ徒歩3分 西尾市桜木町3丁目51-3 林ビル2F

TEL.0563-53-0220 駐車場あり www.aisan-law.jp

公共施設などの維持管理に原材料を支給

市民の皆さんが無償で労力を提供して、公共施設などの維持管理をしていただける場合に、原材料を支給します。
対象施設 市が所有または管理運営する施設など

支給要件 次の①～③のいずれかに該当し、その労力が市民の無償提供によって賄われるもの
 ①施設などの修理営繕を必要とするもの
 ②災害などの復旧を図るもの
 ③環境整備などに貢献するもの

支給材料 市の予算で購入できる原材料
具体例 外壁や遊具のペンキ塗り、障子の張り替え、グラウンドの芝生化などを使用する材料



対(申請者) 町内会長、複数の町内会等で構成される連合会長やそれに相当すると認められる方、施設などを利用・受益している団体の長
支給限度額 5万円
 ※現金支給は不可

支給回数 原則、1施設につき年度中に1回

※同じ施設で申請する場合は、過去に申請した年から3年を経過していること

申 申請書に必要事項を記入の上、直接地域支援協働課へ。申請書は同課や各支所に用意。市ホームページからもダウンロードできます。

他 市からの補助金など他の事業で対応できるものは、その事業を優先します。
問 地域支援協働課市民協働担当 (☎65・2178)

市民活動総合補償制度をご利用ください

市民活動中に、事故だけをした場合の通院費や入院費などの一部を補償します。

対 5人以上で構成する団体が、自主的かつ無報酬で公益性のある次の①～⑤のいずれかの活動
 ①地域社会活動
 ②社会教育活動・社会体育活動
 ③青少年育成活動
 ④社会福祉活動・社会奉仕活動
 ⑤市主催などの行事活動
補償金の種類 死亡補償金、入院補償金、通院補償金、後遺障害補償金

他 補償の対象となる活動の内容、補償金額や補償金請求

手続きの方法など、詳しくはお問い合わせください。
問 地域支援協働課市民協働担当 (☎65・2178)

西三河 イベントだより

知立まつり



知立神社の祭礼「知立まつり」は、初夏を飾る一大風物詩です。祭りの歴史は古く、江戸時代から続いています。今年(あいまつり)は、5つの町から勇壮華麗な5台の花車が繰り出され、知立神社に奉納されます。

時 5月2日(土)・3日(祝)
場 知立神社とその周辺

※名鉄知立駅から徒歩約12分
問 知立市観光協会 (☎0566・83・1111 / 知立市経済課内)

市の仕事や職員の行為に納得できないときは 行政評価委員会をご利用ください

対 市政に対して自らの利害に関わる苦情を持つ方。未成年者や市外在住者、外国人、法人も可

内 市が行う仕事とその仕事に携わる職員の行為で、申立人の利害に関わる事柄。なお、苦情に関わる市の処理を知った日から1年以内の事柄に限りますが、正当な理由があれば1年を過ぎても申し立てできます。

申 ▶郵送、ファクス、Eメールの場合…苦情申立書に必要事項を記入の上、行政評価委員会事務局(〒445-8501住所不要/FAX56・0212/✉kikaku@city.nishio.lg.jp)へ。代理人による提出もできます。申立書は同事務局、各支所・出張所・ふれあいセンター・公民館などに用意

▶直接申し立てをする場合…原則毎月第1・3月曜日の午後1時30分から3時まで、市役所11相談室(1階)で面談を行いながら、申立書を作成することもできます。面談には事前予約が必要です。

問 行政評価委員会事務局 (☎65・2155 / 企画政策課内)

— 行政評価委員会とは —

市政の公正性や信頼性を高め、開かれた市政の進展を図ることを目的としている組織です。市の対応に納得できない場合に、皆さんの申し立てに基づき、公正中立の立場で調査を行い、市に間違いがあればそれを正しく直すように、申立人に代わり市に対して意見を述べる役割を持っています。

毎月23日は読書の日。4月23日は西尾市子ども読書の日

西尾っ子読書フェスティバル

開催場所	イベント名	期間・日時など	内容など
西尾市立図書館 (☎56・6200)	ベビーマッサージとわらべうた	4月23日(木) 午前10時	定親子20組※要申し込み
	缶バッチをつくろう	4月25日(土) 午前10時	定200人(先着順)
	親子で図書館バッグをつくろう	4月25日(土) 午後2時	定親子30組※要申し込み
	映学会	4月26日(日) 午前10時	内上映「タンタンの冒険旅行」
	絵本作家山本孝ワークショップ	4月26日(日) 午後2時	内絵本「かっぱのこいのぼり」にちなんで、こいのぼりを作ります。定60人※要申し込み
一色学びの館 (☎72・3880)	映学会	4月25日(土) 午前10時 4月25日(土) 午後2時	内上映「ブタがいた教室」 内上映「ピーターパン」
	お抹茶を楽しもう	4月25日(土) 午後2時～3時30分	
	缶バッチをつくろう	4月26日(日) 午前10時	定100人(先着順)
	親子で図書館バッグをつくろう	4月26日(日) 午後2時	定親子20組※要申し込み
	山本孝「かっぱのこいのぼり」 絵本原画展	4月25日(土)～5月17日(日)	場特別展示室
吉良図書館 (☎32・3400)	しおりをつくろう	4月25日(土) 午前10時～正午	
	人形劇公演	4月25日(土) 午後2時	内人形劇団ペコロスによる人形劇定80人※要整理券(4月10日(金)から同館で配付)
	親子で図書館バッグをつくろう	4月26日(日) 午前10時	定親子20組※要申し込み
	映学会	4月26日(日) 午後2時	内上映「浦島太郎／金太郎」
幡豆図書館 (☎62・6588)	ベビーマッサージとわらべうた	4月21日(火) 午後1時30分	定親子15組※要申し込み
	映学会	4月25日(土) 午前10時30分	内上映「おまえうまそうだな」
	親子で図書館バッグをつくろう	4月25日(土) 午後1時30分	定親子20組※要申し込み
	おはなし会	4月26日(日) 午前10時30分	
	しおりをつくろう	4月26日(日) 午後1時30分～3時30分	
全館	おやこ読書ノート配付 児童書人気ランキング発表	4月21日(火)～5月17日(日)	

※申し込みが必要な催しは、4月10日(金)午前9時から直接各図書館へ。同日正午からは電話でも申し込み可

名鉄蒲郡駅から徒歩約15分 竹島水族館リニューアル

竹島水族館が、3月21日にリニューアルオープンしました。一番大きな水槽が、大変身してパワーアップ。他にもアシカショーやウツボ軍団水槽も新しくなりました。楽しい水族館へと進化を続ける同水族館に、ぜひお越しください。

新施設 ▶三河湾大水槽…三河湾に生息する生き物を集めた水槽です。三河湾の世界が満喫できます。▶カピバラ水槽…カピバラがオス・メス1頭ずつやってきました。泳ぐ姿を見たり、触れ合ったりできます。

問竹島水族館 (☎0533・68・2059/蒲郡市竹島町)



電車で行こう!

春から初夏の みかわdeオンパク

「三河らしい・三河ならではの」体験ができる「みかわdeオンパク」を、各地域の花のイベントなどに合わせて開催します。

時6月30日(火)まで

場東三河全域、西尾市、岡崎市

申冊子やオンパクホームページで紹介している各プログラムの連絡先で受付中。冊子は、西尾市観光協会やナビテラス、蒲郡市役所、蒲郡商工会議所などに用意。

問「みかわdeオンパク」プログラム事務局 (☎0533・68・2526/蒲郡市観光協会)

名鉄西尾・蒲郡線の利用促進のため、西尾市と蒲郡市が沿線イベント情報を相互に掲載しています。

中小企業者向け★創業事業者向けの制度

問商工観光課商工担当 (☎65・2168)

◇中小企業者向け融資制度

中小企業者の資金ニーズに応えるため、各種融資制度を行っています。

▶小規模企業等振興資金（県融資制度）

貸付期間 3年以内、5年以内、7年以内（通常資金の設備資金においては10年以内）

融資限度額（貸付利率） 5,000万円（年1.6%～1.9%）。ただし、小口資金は1,250万円（年1.3%～1.5%）

▶市中小企業経営安定資金（市融資制度）

貸付期間 3年以内、5年以内、7年以内

融資限度額（貸付利率） 1,250万円（年1.2%～1.4%）

◆共通事項

対市内で商工業を営む中小企業

資金使途 事業用の運転資金や設備資金。開業資金は該当しません。

他借入時に信用保証料を納めていただきますが、保証料に対する市の補助制度がありますので、ご活用ください。

◇小規模事業者サポート補助金

小規模事業者の負担軽減と経営改善のため、補助します。

対法人の場合は本社、個人の場合は住所地または主たる事業所を市内に有し、日本政策金融公庫国民生活事業が定める小規模事業者経営改善資金（マル経融資）の融資実行を受けた小規模事業者

補助率など 融資額の1%（100円未満の端数を切り捨て）。ただし、資金使途により、補助金の対象外となる場合があります。

申時日本政策金融公庫からの融資実行後60日以内

◇新規創業事業者への補助金制度

新規創業を考えている方や創業して間もない方に、資金調達の負担軽減のため補助します。

▶市創業等支援資金信用保証料補助金制度

対法人の場合は本社、個人の場合は住所地または主たる事業所を市内に有し、県経済環境適応資金創業等支援資金の融資貸付実行を受け、信用保証料の支払いを済ませた事業者

補助金額 支払済み信用保証料の額の100%（上限20万円、100円未満の端数を切り捨て）。ただし、本補助金の交付を受けた保証残高を回収条件にする場合は、支払済み信用保証料から返戻保証料を差し引いた額とします。

申時金融機関からの貸付実行後30日以内

▶市新規開業者応援補助金制度

対新たに事業を始める方または事業開始後1年以内の方で、法人の場合は本社、個人の場合は住所地または主たる事業所を市内に有しており、日本政策金融公庫国民生活事業が定める次の新規開業関連融資の融資実行を受けた事業主

対象となる融資制度 ①新企業育成貸付（新規開業資金・女性、若者／シニア起業家支援資金・再チャレンジ支援融資）②普通貸付 ③食品貸付 ④生活衛生貸付 ⑤企業活力強化貸付（ソーシャルビジネス支援資金）

補助率 融資額の1%（上限20万円、100円未満の端数を切り捨て）

申時日本政策金融公庫からの融資実行後60日以内

◆共通事項

資金使途により、補助金の対象外となる場合があります。

■ ■ 西尾勤労会館講座 ■ ■

対市内在住または在勤で、高校生相当以上の方

申時4月19日(日)～26日(日) 午前9時～午後8時。ただし、月曜日を除く。

申直接西尾勤労会館へ。先着順。電話での申し込みはできません。

問西尾勤労会館 (☎59・1100)

受…受講料 教…教材費（材料費）

講座名	日時など	内容	定員	費用	講師
はじめましょう！合唱	5月9日～7月11日の毎週土曜日 全10回 午後7時～8時30分	声の出し方や呼吸法を学び、みんなで一緒に歌います	15人	受1,000円	沖田昌子氏
楽しい絵手紙	5月19日～7月28日の毎回火曜日 全10回 午前9時30分～11時	個性を生かし、絵と文字で絵手紙を描きます	12人	受1,000円 教3,000円	市川百合子氏
太極拳で心身共に若返る！	5月20日～7月29日の毎回水曜日 全10回 午後2時～3時30分	脳や神経、筋肉を刺激し、心身を目指す方向に導きます	15人	受1,000円	榊原武男氏

市民記者が行く！広報サポーターレポート

第30回は夢ウオーク 鳥羽の火祭りコース



広報サポーター
成瀬隆比古さん(若松町)

2月8日に行われた第30回は夢ウオーク「鳥羽の火祭りコース」に参加しました。そのときの模様をレポートします。はず夢ウオークは、四季の移ろいを感じながら、幡豆地区の



雨具を身に付け受け付けに集合した参加者(右) 火祭りの出番を待つ2基のすずみ。近くで見ると、その迫力に圧倒されます(下)



里山などを歩くウオーキングイベントで、今回は国指定重要無形民俗文化財「鳥羽の火祭り」の開催日に合わせて行われました。鳥羽駅周辺の里山や丘陵、海岸線を巡りながら、地域に伝わる民話の史跡を訪ねる約7・2kmのコースでした。

朝9時半、残念ながら天気は雨。もしかしたら中止なのかなと心配しながらスタート地点の名鉄三河鳥羽駅に行くと、すでに数人の参加者が受け付けに集

まっていた。参加者の皆さんは「雨のときもあるよね、この間は雪だったよ」と元気な声。聞けば名古屋市や安城市からの参加者もいるとのこと。

スタートして間もなくすると鳥羽神明社に到着。火祭りで見られるすずみ(大松明)が準備を整え、雨よけのビニールをかぶってドーンと待ち構えています。夜が待ち遠しくなりました。夜が待ち遠しくなりました。次に北部の里山を歩きます。「いい天気だったらなあ」と、少し恨めしく思いながら、西部の丘陵下を沿うように進みます。そしてコース終盤の崎山集落を巡る旧道に差し掛かると、なかなかしんどい山道が続きます。「一息つきたいなあ」と思っていると、突然目の前に素晴らしい風景が。吉良ワイキビーチを一望できる隠れたビュースポットに疲れが癒やされました。最後はワイキビーチで折り返し、海岸線を歩いてゴールを目指します。ゴールの鳥羽駅前



崎山集落から望む吉良ワイキビーチ(上) イベントに合わせて開催されたとば市の地元農産物や名産品などが並びます(下)

は、地元の商店などが出店する物産展「とば市」が行われていました。でもあいにくの雨。残念ながらお客さんはまばらでした。私は揚げたてのコロツケを買って食べました。芯まで冷えた体に染み入る温かさでした。今回のはず夢ウオークは、悪天候の影響もあり、参加者は4人ほどだったそうです。それでもスタッフの方々は、最後の参加者がゴールするまで待っていました。コースには数多くの案内看板が設置されていて、迷うこともなくゴールできました。本当に「ありがとうございました」の言葉しかありません。次回も参加するつもりです。でも、今度はすっきり青空がいいな。

広報サポーターは、公募により選ばれた市民記者です。これからも市民の目線で、市内各地のイベントなどを取材していただきます。



一本の筆から 日本の美を学ぼう

水墨画「みのり会」

私たち水墨画「みのり会」は毎月第2・第4土曜日に、アクティにしおで活動しています。筆と墨、紙を使い、描く人の感性で、表面描写だけでなく、内から湧き出る「気」を表現します。簡単にいうと「ありのままのスケッチではなく、もっと自由に描こう」です。さらにこの教室では色を使ったり、箸やスポンジを使ったり、技術的にもたくさんさんの技法を学ぶことができます。また、親睦を兼ねたスケッチ旅行にも出掛けます。室内での教室も楽しいですが、和気あいあいと外に出掛けるのも作品に躍動感を与えます。

完成した作品は、市民病院や刈谷市美術館、西尾市民展、文協展などで展示します。

現在の会員は、年配者が多いですが、ぜひ若い方にも素晴らしい伝統ある日本の美の世界を知ってもらいたいと思います。初心者には、お手本を用意して基本から丁寧に指導します。私たちと一緒に、心豊かに楽しく学びましょう。
問合先 水墨画「みのり会」
稲吉 (☎52・2031 / 上永良町)

このコーナーに登場してくれるサークル・ボランティア団体を募集しています。詳しくは、秘書課広報担当 (☎65・2159) へ。



高須 蒼くん
(今川町)

平成25年9月生まれ
いつもわんぱくな蒼くん☆
これからも元気いっぱい
に育ってね♡



石川 奈那美ちゃん
(新在家町)

平成25年9月生まれ
食いしん坊でおてんばな
奈那美ちゃん♡
元気に大きくなってね!



西本 陽汰くん
(つくしが丘一丁目)

平成25年10月生まれ
甘えん坊な陽汰くん!
これからもお姉ちゃん
と仲良く成長してね♡



稲垣 あずきちゃん
(上町)

平成25年10月生まれ
パンが大好きなあずき
ちゃん♡
元気にすくすく育ってね!!



竹内 蒼介くん
(羽塚町)

平成25年9月生まれ
笑顔のかわいい蒼介くん☆
これからも元気で
優しい子に育ってね!



高野 煌太くん
(東幡豆町)

平成25年10月生まれ
煌太の笑顔にいつも癒
やされてるよ♡お兄
ちゃんと仲良くしてね♪



兼子 愛彩ちゃん
(吉良町)

平成25年10月生まれ
明るく元気なメイちゃん。
笑顔の似合う子に
育ってね♪



山口 颯介くん
(中原町)

平成24年9月生まれ
笑顔がとってもかわい
い颯介。姉弟仲良く元
気に成長してね!

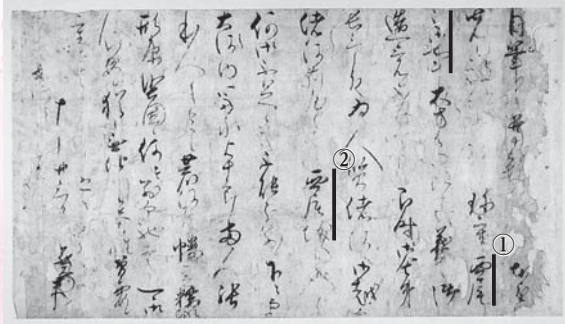
キ
ツ
ズ
ア
ル
バ
ム

西尾市史ニユース ①

「西尾」の初出遊まのほる！

岩瀬文庫学芸員 林知左子

中世のころ、当地吉良庄西条、西尾城は西条城と呼ばれていました。「西尾」という名が使われた最初の史料は、これまで永祿7（1564）年、徳川家康の臣で西尾城を任された酒井正親が、城の鎮守御剣八幡宮に奉納した鰐口の銘文「三河国吉良庄西尾」とされ、永祿6年に吉良氏・今川氏勢力から当地を奪って以降、家康が吉良色を払拭するため「西尾」に改称したといわれてきました。ところが、今回紹介する古文書（年不詳十月廿三日付・今川義元書状）は、この説を覆す新史料です。その古文書は、吉良氏が緒川城（東浦町）の水野氏（背後には織田氏）と結び、今川氏への反逆を企てていることに対し、義元が吉良氏の親族で八ツ面城主の荒川氏に宛てて離反を阻止するため送った書状で、文中に「西尾之御事」「西尾城」の文字が見えます。書状に年記は記されていませんが、書かれている状況から推定すると、弘治元（1555）年と考えられます。これまでより10年近くも遡り、その上、今川方からすでに西尾、西尾城と呼ばれていたことが分かり、「永祿6年以降・家康改名説」は否定されました。「西尾」の名は、ずっと古くから、広範囲で使われていたのです。



①「西尾之御事」②「西尾城」
【所蔵】公益財団法人江川文庫（伊豆の国市）

25年度から『新編西尾市史』編さん事業が始まりました。前回の市史刊行から40年余りが経ち、その間にさまざまな新発見が蓄積されています。新しい市史では、こうした情報を収録していきます。新発見は、どこに潜んでいるかわかりません。皆さんの周りに古文書などがありましたら、ぜひご連絡ください。

岩瀬文庫（☎56・2459）

月刊!! スポーツにしお Vol.01

総合型地域スポーツクラブでスポーツしよう

皆さんは、総合型地域スポーツクラブをご存じですか。総合型地域スポーツクラブとは、身近な地域で気軽にスポーツを楽しむことができる、新しいタイプのスポーツクラブです。文部科学省が策定した「スポーツ基本計画」に掲げられた政策実現に向けて、地域スポーツクラブの育成が進められており、①いろいろなスポーツを ②年代を超えたいろいろな人たちと ③レベルに合わせて楽しむことができるのが特徴です。また、運営は地域の方が主体となり行っています。

市内では、4つのスポーツクラブが活動しています。種目はクラブによってさまざまですが、経験者も未経験者も皆さん楽しく活動しています。「何かスポーツをやってみたい」「スポーツをするきっかけを探している」「スポーツをする仲間が欲しい」など、スポーツに興味のある方



クラブ名・連絡先	活動場所	種 目
つるしるスポーツクラブ ☎56・0082	主に鶴城中 学校区内	ヨガや太極拳、フットサルなど22教室と27の各種サークル
NPO法人スポーツクラブいっしき ☎77・2858	一色地区内	ヨガやグラウンドゴルフ、エアロビクスなど25教室と12の各種サークル
吉良スポーツクラブ ☎080・1560・8572	吉良地区内	ミニバスケットボールや棒ピクス、ラージボール卓球など12教室
スポーツクラブさく ☎79・1014	佐久島小・ 中学校	野球、バドミントンなど

岩瀬文庫（☎54・0002／総合体育館内）

西尾市のデータ

■人口



	3月1日現在	前月比
男性	85,741人	+32人
女性	84,403人	-9人
計	170,144人	+23人
世帯数	59,910世帯	+61世帯

■交通事故の状況



	人身事故 件数	死傷者	
		負傷者	死亡者
2月	64件	71人	1人
1月からの 累計	125件	144人	2人

■消防の状況



	火災	救助	救急
2月	4件	3件	510件
1月からの 累計	7件	5件	1,153件

今月の表紙

佐久島の北部のソテツの広場にお披露目されたアート作品「北のリボン」。三方向の遊歩道からの来訪者が出会い、一方向の開けた海への景色を眺めることができる見晴らし台です。空気が澄んだ日には正面に富士山が見えるように計算されています！ …とりたいところですが、それは偶然そうだったとのことです。

編集雑記

今号からリニューアルした「広報にしお」は、いかがだったでしょうか？ 編集に使う文字やソフトも変更して慣れないこともあり、広報担当も悪戦苦闘の末、仕上げました。新しいコーナーも増えてページ構成なども変わり、ご覧になられた方もまだ慣れないかもしれませんが、少しでも手に取っていただける機会が増えたらと考えています。これから、新しい「広報にしお」をよろしくお願ひします。…さあ、新しい16日号の編集も頑張るぞ！（み）

スクールスマイルショット

School Smile Shot



市内全10校の中学校で3月5日、卒業証書授与式が執り行われました。1719人の生徒が多くの涙と笑顔の中、期待と不安を胸に、学び舎を巣立っていきました。



西尾中学校にて

平坂中学校にて



今月から始まったこのコーナーでは、各小・中学校の児童・生徒の皆さんの笑顔をお届けします。



吉良中学校にて

【西尾市役所】

URL (パソコン) <http://www.city.nishio.aichi.jp/>
(携帯電話) <http://www.city.nishio.aichi.jp/mob/>
E-mail nishio@city.nishio.lg.jp

- 本庁 ☎0563・56・2111 (代表)
〒445-8501 西尾市寄住町下田22
- 一色支所 ☎0563・72・7111 (代表)
〒444-0492 西尾市一色町一色伊那跨61
- 吉良支所 ☎0563・32・1111 (代表)
〒444-0596 西尾市吉良町荻原川畑20
- 幡豆支所 ☎0563・62・5511 (代表)
〒444-0798 西尾市西幡豆町仲田14-2



バーコード対応の携帯電話などで読み取ると「モバイル@西尾市役所」が開覧できます。

事前相談受付中

広告

ご葬儀のことが心配
というご相談を
よくお受けします

約 **50%** の方が
事前相談を
希望されています。

※楽天リサーチモニターへの
アンケート結果
(2013年7月実施)により



文十鳳凰殿
イメージキャラクター
大村崑さん

ご納得いただけるまでご相談ください。

事前相談のメリット

ご葬儀の際、心と時間にゆとりが生まれ、
落ち着いて見送る事ができます。

ご葬儀の
流れや内容が
把握できます

納得のいく
悔いの残らない
葬儀ができます

家族との
つながりが
深まります

予算が分かり
予定外の出費が
少なくなります

まずはお気軽に
お電話下さい。

0120-565-542

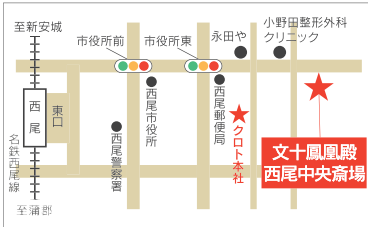
文十鳳凰殿は西尾に
創業してから107年
皆様と共に歩んでまいりました。

文十鳳凰殿

文十鳳凰殿 西尾中央斎場



西尾市丁田町中ノ切24-1



文十鳳凰殿 矢田斎場



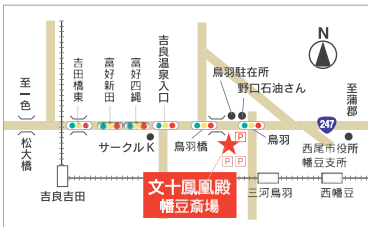
西尾市上矢田町北野38-1



文十鳳凰殿 幡豆斎場



西尾市鳥羽町意丁田34-7



文十鳳凰殿 一色斎場



西尾市一色町味浜西65-1

