

三河万歳「新春の舞」

時 1月4日(水) 午前9時30分

場 市役所市民ロビー（1階）

内 29年の平安を祈念して、西野町小学校の児童が国の重要無形民俗文化財に指定されている三河万歳を演じます。

出演 西野町小学校御殿万歳部員

問 文化振興課文化財担当（☎56・2459／岩瀬文庫内）



西尾市防災フォーラム～避難所運営について考えよう～

時 1月22日(日) 午後1時～4時

※午後0時30分開場

場 文化会館小ホール

定 350人（先着順）

¥ 無料

他 事前申し込みは不要

問 危機管理課防災担当（☎65・2137）



熊本地震の被害の様子

第1部 パネルディスカッション

テーマ 中学生防災みらい会議～今、自分たちができること～

内 地域防災の担い手として期待される中学生が、日頃から学校・家庭で行っている防災の取り組みや、避難所運営ゲームを通じて分かった課題などを議論します。

進行 名古屋市港防災センター 防災教育アドバイザー 近藤ひろ子氏

第2部 シンポジウム

テーマ 平成28年熊本地震 避難所の現場から

内 熊本地震発生時、避難所運営に携わった2人が、実際に直面した問題などを討論します。

進行 特定非営利活動法人愛知ネット職員
パネリスト 熊本県益城町職員・消防団員

「西尾市ふるさと応援寄附金」協力事業者の募集説明会

地場産業の活性化と独自財源の確保のため、ふるさと応援寄附金制度（ふるさと納税）を推進しています。この制度は、市に一定額以上を寄附した個人の方へ、お礼として西尾の特産品を贈呈するものです。

今回、29年4月から贈呈する返礼品を提供していただける協力事業者を募集し、説明会を開催します。

時 1月13日(金) 午前10時

場 市役所51ABC会議室（5階）

内 返礼品の提供に係る制度や募集要項の内容などを説明します。

申 1月11日(水)までに、電話で市観光協会（☎57・7882／名鉄西尾駅構内）へ。

他 会場の都合上、出席者は各事業者2人以内とします。

問 企画政策課企画担当（☎65・2154）



山田純平氏を観光親善大使に委嘱

市の知名度の向上と観光産業の発展のため、観光などの魅力を広く発信する西尾市観光親善大使を設置しています。

今回、市制60周年記念「千人太鼓」の作曲・総指揮や、新西尾市テーマソング「西尾音絵巻」の作詞・作曲を務めた、和太鼓奏者の山田純平氏を観光親善大使に委嘱しました。南翔太氏、葵かを里氏に続く、3人目の観光親善大使です。



委嘱期間 31年3月31日まで
 商工観光課観光担当 (☎65・2170)

年末年始のごみ収集などのお知らせ

●収集

平常利用日は、ごみカレンダーどおりに収集します。また、12月29日(木)・30日(金)は、市内全域で燃えるごみを収集します。

●搬入

12月29日(木)・30日(金)は、クリーンセンターを特別開場します。

他①ごみは収集日の午前8時30分までに出し、収集日以外には出さないでください。

②粗大ごみと一時的に出る多量のごみは、あらかじめ燃えるごみ・燃えないごみ・資源物に分けてクリーンセンターへ搬入してください。

③陶磁器類・ガラスなどの埋め立てごみは、開場日

に各最終処分場へ直接搬入してください。

クリーンセンターの混雑を防止するためのお願い

①年末は大変混雑しますので、なるべく早い日に搬入してください。

②ごみは分別して搬入してください。分別できていない場合は、お断りすることがあります。

③少量のごみは収集日に各ごみステーションへ出してください。

④資源物は、資源物の収集日に出すか、常設資源ステーションをご利用ください。

商工観光課ごみ減量担当 (☎34・8113/クリーンセンター内)

▼ごみ収集と各施設の年末年始の業務案内

□ = 開館日・平常利用日 ■ = 休み・利用不可

施設名など	27日(火)	28日(水)	29日(木)	30日(金)	31日(土)	1日(祝)	2日(休)	3日(火)	4日(水)	5日(木)	6日(金)	7日(土)
ごみ収集			※1									
クリーンセンター			特別開場									※2
常設資源ステーション												
平原地区最終処分場												
一色地区最終処分場												
吉良地区最終処分場												
幡豆地区最終処分場												

※1…市内全域で燃えるごみを収集します。 ※2…開場時間は午前8時30分～11時30分です。

▼各施設の平常の開場日時・閉場日・問合せ先

施設名など	開場日時	閉場日	問合せ先
クリーンセンター	月～金曜日…午前8時30分～正午、午後1時～4時 土曜日…午前8時30分～11時30分	日曜日、祝日の土曜日	☎34・8112
常設資源ステーション	毎日…午前10時～午後7時	12月31日(土)～1月3日(火)	☎34・8113
平原地区最終処分場	月～金曜日…午前8時30分～正午、午後1時～4時30分	土・日曜日	☎52・2106
一色地区最終処分場	月・木曜日…午前9時～正午、午後1時～4時	土・日曜日、祝日	☎72・2924
吉良地区最終処分場	火・金曜日…午前9時～正午、午後1時～4時	土・日曜日、祝日	☎32・3636
幡豆地区最終処分場	水曜日…午前9時～正午、午後1時～4時	土・日曜日、祝日	☎32・3636

さったけじゅうたくしゅおく

颯田家住宅主屋が国の登録文化財に

11月18日に開催された国の文化審議会で、「颯田家住宅主屋（吉良町）」を国の登録文化財とするよう答申が出されました。今後、官報告示を経て登録されます。

颯田家住宅は、明治5年に建てられた木造平屋建て瓦葺きの建物で、旧庄屋の住宅建築の遺構として重要であると評価されました。土間側の2室は天井を張らず、井桁状に太い梁を組んだ「せいろ組」と呼ばれる

構造が特徴です。

登録文化財は建物を利用しながら文化財として保存する制度で、外観を保存すれば、内部は比較的自由に改築できます。市内では、岩瀬文庫書庫、実相寺方丈、花岳寺本堂などに次ぐ6件目の登録です。

問文化振興課文化財担当（☎56・2459／岩瀬文庫内）



主屋



せいろ組

民生委員・児童委員、主任児童委員が一斉改選

民生委員・児童委員、主任児童委員が一斉改選されました。任期は3年です。今回は、制度の概要や活動

内容を紹介します。

問福祉課保護担当（☎65・2116）



民生委員・児童委員、主任児童委員とは

法律に基づき厚生労働大臣から委嘱された方で、市内には民生委員・児童委員が204人、主任児童委員が25人います。市民の皆さんと行政を結ぶパイプ役として、地域福祉の向上のために活動し、皆さんの抱える問題に寄り添い、見守り、解決するために支援しています。

29年には、民生委員・児童委員制度の発足から100周年を迎えます。これからも市民の皆さんの一番近くで、幅広く支援していきます。

お住まいの地域の民生委員・児童委員、主任児童委員が分からない場合は、福祉課保護担当へお問い合わせください。



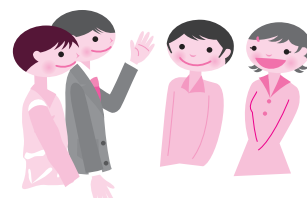
こんな活動をしています

●民生委員・児童委員

- ・一人暮らし高齢者宅の見守り、安否確認
- ・高齢者世帯への訪問
- ・災害時の避難行動要支援者への支援
- ・敬老金品などの配布
- ・一人暮らし高齢者とのふれあい懇談会
- ・生活相談、市役所との調整
- ・青少年健全育成のための補導員

●主任児童委員

- ・学校と連携した支援
- ・児童健全育成の支援
- ・母子世帯の相談支援
- ・虐待などの防止活動



西尾市の職員（環境業務員）を募集

採用職種・予定人員・受験資格 下表のとおり

採用予定年月日 29年4月1日

試験日 1月29日(日)

試験会場 市役所

試験内容 適性検査、作文、面接

持(各1通) ①エントリーシート ②受験票 ③自動車運転免許証の写し(表面・裏面) ④健康診断書(28年6月以降に受診したもの)

申時12月19日(月)～27日(火) 午前8時30分～午後5時
 ※土・日曜日、祝日を除く。

申受験者本人が提出書類を直接人事課へ。申込時に簡単な面談を行います。試験要項やエントリーシート、受験票は人事課に用意。市ホームページでダウンロードもできます。

他①エントリーシートによる書類選考を行い、合格者のみ試験を行います。
 ②今年度実施しているA日程、B日程、C日程の採用試験を申し込んだ方は、申し込みできません。

問人事課人事担当 (☎65・2152)



採用職種	試験区分	予定人員	受 験 資 格	
			年 齢	免 許
環境業務員	D日程	1人程度	昭和56年4月2日以降に生まれた方	中型自動車運転免許(8トン限定を含む、AT車限定は不可)を有する方

市立看護専門学校 平成29年度一般入学試験

対次のいずれかの条件を満たす方

- ①高等学校を卒業または29年3月に卒業見込みの方
- ②高等学校卒業と同程度以上の学力があると認められる方

時2月1日(水) 午前9時

場市立看護専門学校

試験科目 国語(古典を除く。小論文的要素を含む)、数学Ⅰ・A、コミュニケーション英語Ⅰ・Ⅱ、面接

定20人程度

提出書類 ①写真(縦5cm×横4cm、正面・上半身で脱帽したもの)を貼付した入学願書と受験票 ②出身高等学校の調査書(出身学校で発行してもらえない場合は卒業証明書で可) ③1万円(受験料)分のゆうちょ銀行の普通為替 ④住所・氏名を記入し、簡易書留郵送料392円分の切手を貼付した長形3号の封筒(郵送で出願する場合のみ)

※入学願書、受験票は同校に用意。同校ホームページでダウンロードもできます。

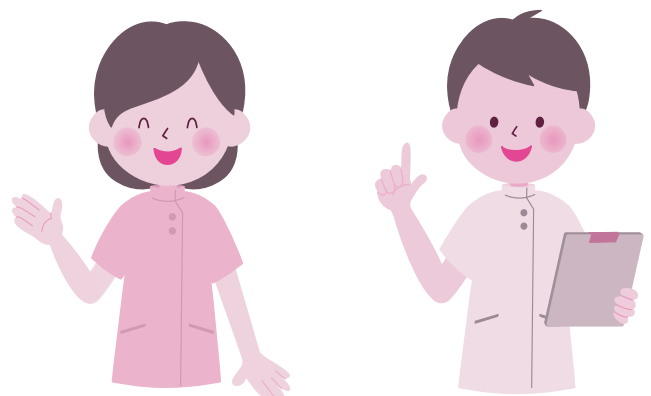
申時1月6日(金)～17日(火) 午前9時～午後5時

※土・日曜日、祝日を除く。郵送は締め切り日の消印有効

申提出書類を直接または簡易書留で市立看護専門学校(〒445-0074戸ヶ崎町広美109-1)へ。

他2月13日(月)に受験者へ合否を通知するとともに、同校ホームページに合格者の受験番号を掲載します。

問市立看護専門学校庶務担当 (☎54・8800)



29年西尾市成人式

今回の成人式のテーマは「夢～ありがとう～」です。「ありがとう」のひらがなを組み合わせ、「夢」の漢字を形作ります。「20歳を迎え、新たな気持ちでスタートする時、私たちの心にあるのは家族や友人、恩師への感謝と、不安はあるけど夢に向かって進もうという意欲です。夢は“^{ほかな}儚い”ものじゃない。“ありがとう”とともに形にしていけるもの」というメッセージを込めます。

対平成8年4月2日～9年4月1日生まれの方

時1月8日(日) 午前10時受付開始、11時30分式典開始

場総合体育館

内式典、アトラクション

持11月下旬に郵送した案内はがき

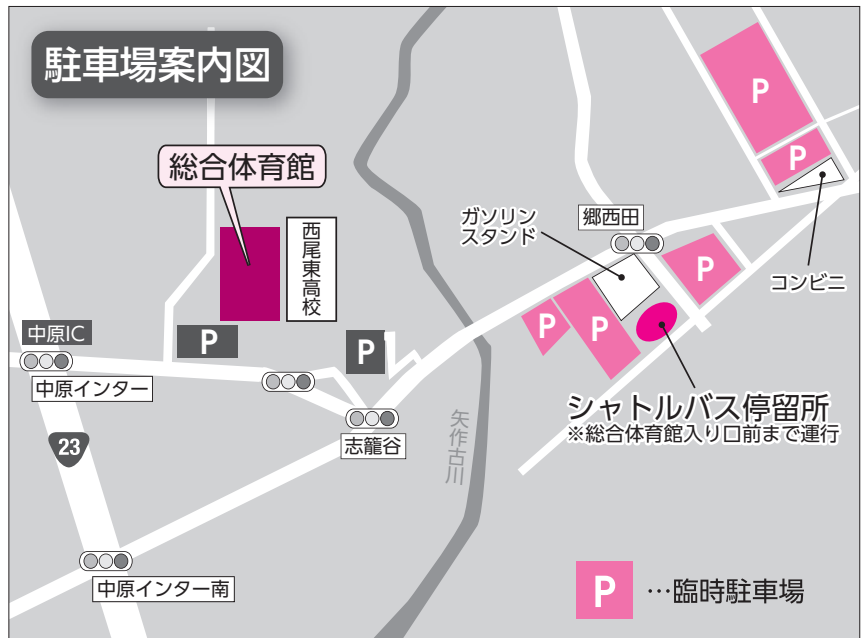
他①はがきが届いていない方はお問い合わせください。

②以前は市内に住んでいて、現在市外に住んでいる方も参加できます。

③会場周辺の混雑を解消するため、できるだけ乗り合わせで、時間に余裕を持ってお越しください。

④臨時駐車場付近から総合体育館まで無料シャトルバスを運行しますので、ご利用ください。

問生涯学習課生涯学習担当 (☎55・3515/中央ふれあいセンター内)



29年消防出初式

時1月7日(土) 午前10時

場文化会館南駐車場

内県の防災ヘリコプター「わかしゃち」が飛来するほか、恒例となっている幅14m高さ9mの巨大かくし絵の披露をはじめ、金属製三連はしごで行う伝統的なはしご乗り演技、消防車両21台の分列行進、機能別消防団員による放水訓練、はしご車を使用した一斉放水などを披露します。会場では、展示されている消防車や市観光協会マスコットキャラクターのまーちゃ、市防災キャラクターのぼうサイくんと一緒に写真を撮ることができます。また、無料で温かいお汁粉を配布します。

問市消防本部総務課企画教養担当 (☎56・6250)



パブリックコメントで 皆さんの意見を募集

政策などを策定する場合、案の段階で趣旨や内容を公表し、市民の皆さんの意見をお聞きしています。次の計画案について、意見を募集します。

◆共通事項

意見書の提出 住所・氏名・電話番号・意見を、直接

または郵送、ファクス、Eメールで各提出先へ。

※意見書は各閲覧場所に用意。市ホームページでダウンロードもできます。

他計画案は市ホームページでも閲覧できます。



障害者計画（案）、地域福祉計画（案）

誰もが住み慣れた地域で安心して暮らせるまちづくりを行うために策定します。

閲覧期間 12月22日(木)～1月20日(金)

閲覧場所 福祉課、市役所行政情報コーナー（1階）、各支所、佐久島出張所、各ふれあいセンター（幡豆ふれあいセンターを除く）、一色町公民館、幡豆公民館、総合福祉センター、西尾市保健センター、吉

良保健センター

意見書の提出先 福祉課（〒445-8501住所不要/FAX56・0112/✉fukushi@city.nishio.lg.jp）

問福祉課障害者福祉担当（☎65・2113）、同課社会福祉担当（☎65・2114）



環境基本計画（案）

豊かな自然環境の保全や、多様な環境問題に対応するために策定します。

閲覧期間 12月22日(木)～1月20日(金)

閲覧場所 環境保全課（クリーンセンター内）、市役所行政情報コーナー（1階）、各支所、佐久島出張所、各ふれあいセンター（幡豆ふれあいセンターを除く）、一色町公民館、幡豆公民館

意見書の提出先 環境保全課（〒444-0531吉良町岡山 大岩山65/FAX34・8115/✉kankyo-h@city.nishio.lg.jp）

問環境保全課環境保全担当（☎34・8111）



一般廃棄物処理基本計画（案）

ごみの減量化・資源化を推進するため、24年度に策定した計画を見直し、改訂版を策定します。

閲覧期間 12月22日(木)～1月20日(金)

閲覧場所 ごみ減量課（クリーンセンター内）、市役所行政情報コーナー（1階）、各支所、佐久島出張所、各ふれあいセンター（幡豆ふれあいセンターを除く）、一色町公民館、幡豆公民館

意見書の提出先 ごみ減量課（〒444-0531吉良町岡山 大岩山65/FAX34・8115/✉gomigen@city.nishio.lg.jp）

問ごみ減量課ごみ減量担当（☎34・8113）



公共施設等総合管理計画（案）

公共施設などを総合的・効果的に管理するために策定します。

閲覧期間 12月27日(火)～1月31日(火)

閲覧場所 資産経営戦略課、市役所行政情報コーナー（1階）、各支所、佐久島出張所、各ふれあいセンター（幡豆ふれあいセンターを除く）、一色町公民館、幡豆公民館

意見書の提出先 資産経営戦略課（〒445-8501住所不要/FAX57・1321/✉saihaichi@city.nishio.lg.jp）

問資産経営戦略課経営企画担当（☎65・2156）

公共施設等総合管理計画とは、公共施設（いわゆるハコモノ）や道路・橋りょうなどの土木構造物、公営企業の施設（上水道、下水道等）、プラント系施設（廃棄物処理場、斎場、浄水場、汚染処理施設等）などの管理の基本的な方針を定めた計画です。