

# NISHIO

2016  
12/16

No.1412

## 市内の公共施設 2016→2017 年末年始の業務案内

□ = 開館日・平常利用日  
■ = 休み・利用不可

施設名など	26日 (月)	27日 (火)	28日 (水)	29日 (木)	30日 (金)	31日 (土)	1日 (祝)	2日 (休)	3日 (火)	4日 (水)	5日 (木)
市役所、一色支所、吉良支所、幡豆支所											
※出生や婚姻、死亡などの届け出は、市役所・各支所の「当直室」で受け付けます。											
佐久島出張所											
寺津出張所											
市民病院											
※救急患者は、市民病院1階の「時間外受付」で受け付けます。											
西尾市休日診療所											
総合福祉センター、西尾市保健センター、吉良保健センター、一色健康センター、幡豆いきいきセンター											
各ふれあいセンター・公民館、一色地域交流センター											
文化会館、西尾勤労会館、アクティにしお											
岩瀬文庫、歴史公園（旧近衛邸、尚古荘）、西尾市資料館、吉良饗庭（あいば）塩の里・吉良歴史民俗資料館、幡豆歴史民俗資料館、旧糟谷邸・尾崎士郎記念館											
西尾市立図書館、一色学びの館、吉良図書館、幡豆図書館											
屋内スポーツ施設（総合体育館、中央体育館、一色B&G海洋センター、コミュニティ公園体育館など）											
屋外スポーツ施設（総合グラウンドなど）											
ホワイトウェイブ21											
※8日まで休館。9日から平常どおり営業											
中央児童館、一色児童センター、幡豆児童館											
吉良児童館											
リサイクルプラザ											
いきものふれあいの里											
斎場やすらぎ苑											
※12月31日は午後1時30分まで受け付けます。ただし、小動物は受け付けません。											
友引											
友引											
水道事業											
※断水や漏水の修理は☎57・1212へ。年末の水道の開始中止は28日まで行いますが、27日までに届け出が必要です。年始は1月4日から受け付けます。											
六万石くるりんバス、いこまいカー											
ふれんどバス											
休日ダイヤで運行											
佐久島渡船											
平常どおり運航											

※年末年始のごみ収集などは、3ページをご覧ください。

### CONTENTS

トピックス…………… 02  
 観光information …… 08  
 伝えよう！防災のココロ／キッズアルバム…………… 09  
 お知らせ…………… 10  
 市民病院通信／市民病院Q&A …………… 14  
 図書館なび／児童館だより…………… 15

保健ガイド (Guia de saúde) …………… 16  
 ※内容の一部をポルトガル語で表記しています。  
 Algumas informações de saúde estão em português.  
 市民相談…………… 18  
 みんなの情報ガイド…………… 19  
 休日診療案内…………… 20

## 三河万歳「新春の舞」

**時** 1月4日(水) 午前9時30分

**場** 市役所市民ロビー (1階)

**内** 29年の平安を祈念して、西野町小学校の児童が国の重要無形民俗文化財に指定されている三河万歳を演じます。

**出演** 西野町小学校御殿万歳部員

**問** 文化振興課文化財担当 (☎56・2459/岩瀬文庫内)



## 西尾市防災フォーラム～避難所運営について考えよう～

**時** 1月22日(日) 午後1時～4時

※午後0時30分開場

**場** 文化会館小ホール

**定** 350人 (先着順)

**¥** 無料

**他** 事前申し込みは不要

**問** 危機管理課防災担当 (☎65・2137)



熊本地震の被害の様子

### 第1部 パネルディスカッション

**テーマ** 中学生防災みらい会議～今、自分たちができること～

**内** 地域防災の担い手として期待される中学生が、日頃から学校・家庭で行っている防災の取り組みや、避難所運営ゲームを通じて分かった課題などを議論します。

**進行** 名古屋市港防災センター 防災教育アドバイザー 近藤ひろ子氏

### 第2部 シンポジウム

**テーマ** 平成28年熊本地震 避難所の現場から

**内** 熊本地震発生時、避難所運営に携わった2人が、実際に直面した問題などを討論します。

**進行** 特定非営利活動法人愛知ネット職員

**パネリスト** 熊本県益城町職員・消防団員

## 「西尾市ふるさと応援寄附金」協力事業者の募集説明会

地場産業の活性化と独自財源の確保のため、ふるさと応援寄附金制度(ふるさと納税)を推進しています。この制度は、市に一定額以上を寄附した個人の方へ、お礼として西尾の特産品を贈呈するものです。

今回、29年4月から贈呈する返礼品を提供していただける協力事業者を募集し、説明会を開催します。

**時** 1月13日(金) 午前10時

**場** 市役所51ABC会議室 (5階)

**内** 返礼品の提供に係る制度や募集要項の内容などを説明します。

**申** 1月11日(水)までに、電話で市観光協会(☎57・7882/名鉄西尾駅構内)へ。

**他** 会場の都合上、出席者は各事業者2人以内とします。

**問** 企画政策課企画担当(☎65・2154)



## 山田純平氏を観光親善大使に委嘱

市の知名度の向上と観光産業の発展のため、観光などの魅力を広く発信する西尾市観光親善大使を設置しています。

今回、市制60周年記念「千人太鼓」の作曲・総指揮や、新西尾市テーマソング「西尾音絵巻」の作詞・作曲を務めた、和太鼓奏者の山田純平氏を観光親善大使に委嘱しました。南翔太氏、葵かを里氏に続く、3人目の観光親善大使です。



委嘱期間 31年3月31日まで  
 商工観光課観光担当 (☎65・2170)

## 年末年始のごみ収集などのお知らせ

### ●収集

平常利用日は、ごみカレンダーどおりに収集します。また、12月29日(木)・30日(金)は、市内全域で燃えるごみを収集します。

### ●搬入

12月29日(木)・30日(金)は、クリーンセンターを特別開場します。

**他**①ごみは収集日の午前8時30分までに出し、収集日以外には出さないでください。

②粗大ごみと一時的に出る多量のごみは、あらかじめ燃えるごみ・燃えないごみ・資源物に分けてクリーンセンターへ搬入してください。

③陶磁器類・ガラスなどの埋め立てごみは、開場日

に各最終処分場へ直接搬入してください。

クリーンセンターの混雑を防止するためのお願い

①年末は大変混雑しますので、なるべく早い日に搬入してください。

②ごみは分別して搬入してください。分別できていない場合は、お断りすることがあります。

③少量のごみは収集日に各ごみステーションへ出してください。

④資源物は、資源物の収集日に出すか、常設資源ステーションをご利用ください。

商工観光課ごみ減量担当 (☎34・8113/クリーンセンター内)

### ▼ごみ収集と各施設の年末年始の業務案内

□ = 開館日・平常利用日    ■ = 休み・利用不可

施設名など	27日(火)	28日(水)	29日(木)	30日(金)	31日(土)	1日(祝)	2日(休)	3日(火)	4日(水)	5日(木)	6日(金)	7日(土)
ごみ収集			※1									
クリーンセンター			特別開場									※2
常設資源ステーション												
平原地区最終処分場												
一色地区最終処分場												
吉良地区最終処分場												
幡豆地区最終処分場												

※1…市内全域で燃えるごみを収集します。 ※2…開場時間は午前8時30分～11時30分です。

### ▼各施設の平常の開場日時・閉場日・問合せ先

施設名など	開場日時	閉場日	問合せ先
クリーンセンター	月～金曜日…午前8時30分～正午、午後1時～4時 土曜日…午前8時30分～11時30分	日曜日、祝日の土曜日	☎34・8112
常設資源ステーション	毎日…午前10時～午後7時	12月31日(土)～1月3日(火)	☎34・8113
平原地区最終処分場	月～金曜日…午前8時30分～正午、午後1時～4時30分	土・日曜日	☎52・2106
一色地区最終処分場	月・木曜日…午前9時～正午、午後1時～4時	土・日曜日、祝日	☎72・2924
吉良地区最終処分場	火・金曜日…午前9時～正午、午後1時～4時	土・日曜日、祝日	☎32・3636
幡豆地区最終処分場	水曜日…午前9時～正午、午後1時～4時	土・日曜日、祝日	☎32・3636

さったけじゅうたくしゅおく

## 颯田家住宅主屋が国の登録文化財に

11月18日に開催された国の文化審議会で、「颯田家住宅主屋（吉良町）」を国の登録文化財とするよう答申が出されました。今後、官報告示を経て登録されます。

颯田家住宅は、明治5年に建てられた木造平屋建て瓦葺きの建物で、旧庄屋の住宅建築の遺構として重要であると評価されました。土間側の2室は天井を張らず、井桁状に太い梁を組んだ「せいろ組」と呼ばれる

構造が特徴です。

登録文化財は建物を利用しながら文化財として保存する制度で、外観を保存すれば、内部は比較的自由に改築できます。市内では、岩瀬文庫書庫、実相寺方丈、花岳寺本堂などに次ぐ6件目の登録です。

問文化振興課文化財担当（☎56・2459／岩瀬文庫内）



主屋



せいろ組

## 民生委員・児童委員、主任児童委員が一斉改選

民生委員・児童委員、主任児童委員が一斉改選されました。任期は3年です。今回は、制度の概要や活動

内容を紹介します。

問福祉課保護担当（☎65・2116）



### 民生委員・児童委員、主任児童委員とは

法律に基づき厚生労働大臣から委嘱された方で、市内には民生委員・児童委員が204人、主任児童委員が25人います。市民の皆さんと行政を結ぶパイプ役として、地域福祉の向上のために活動し、皆さんの抱える問題に寄り添い、見守り、解決するために支援しています。

29年には、民生委員・児童委員制度の発足から100周年を迎えます。これからも市民の皆さんの一番近くで、幅広く支援していきます。

お住まいの地域の民生委員・児童委員、主任児童委員が分からない場合は、福祉課保護担当へお問い合わせください。



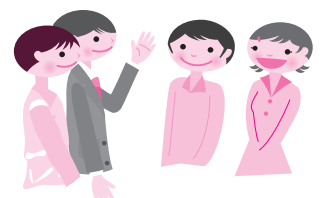
### こんな活動をしています

#### ●民生委員・児童委員

- ・一人暮らし高齢者宅の見守り、安否確認
- ・高齢者世帯への訪問
- ・災害時の避難行動要支援者への支援
- ・敬老金品などの配布
- ・一人暮らし高齢者とのふれあい懇談会
- ・生活相談、市役所との調整
- ・青少年健全育成のための補導員

#### ●主任児童委員

- ・学校と連携した支援
- ・児童健全育成の支援
- ・母子世帯の相談支援
- ・虐待などの防止活動



## 西尾市の職員（環境業務員）を募集

**採用職種・予定人員・受験資格** 下表のとおり

**採用予定年月日** 29年4月1日

**試験日** 1月29日(日)

**試験会場** 市役所

**試験内容** 適性検査、作文、面接

**持**(各1通) ①エントリーシート ②受験票 ③自動車運転免許証の写し(表面・裏面) ④健康診断書(28年6月以降に受診したもの)

**申時**12月19日(月)~27日(火) 午前8時30分~午後5時  
 ※土・日曜日、祝日を除く。

**申**受験者本人が提出書類を直接人事課へ。申込時に簡単な面談を行います。試験要項やエントリーシート、受験票は人事課に用意。市ホームページでダウンロードもできます。

**他**①エントリーシートによる書類選考を行い、合格者のみ試験を行います。  
 ②今年度実施しているA日程、B日程、C日程の採用試験を申し込んだ方は、申し込みできません。

**問**人事課人事担当 (☎65・2152)



採用職種	試験区分	予定人員	受 験 資 格	
			年 齢	免 許
環境業務員	D日程	1人程度	昭和56年4月2日以降に生まれた方	中型自動車運転免許(8トン限定を含む、AT車限定は不可)を有する方

## 市立看護専門学校 平成29年度一般入学試験

**対**次のいずれかの条件を満たす方

- ①高等学校を卒業または29年3月に卒業見込みの方
- ②高等学校卒業と同程度以上の学力があると認められる方

**時**2月1日(水) 午前9時

**場**市立看護専門学校

**試験科目** 国語(古典を除く。小論文的要素を含む)、数学Ⅰ・A、コミュニケーション英語Ⅰ・Ⅱ、面接

**定**20人程度

**提出書類** ①写真(縦5cm×横4cm、正面・上半身で脱帽したもの)を貼付した入学願書と受験票 ②出身高等学校の調査書(出身学校で発行してもらえない場合は卒業証明書で可) ③1万円(受験料)分のゆうちょ銀行の普通為替 ④住所・氏名を記入し、簡易書留郵送料392円分の切手を貼付した長形3号の封筒(郵送で出願する場合のみ)  
 ※入学願書、受験票は同校に用意。同校ホームページでダウンロードもできます。

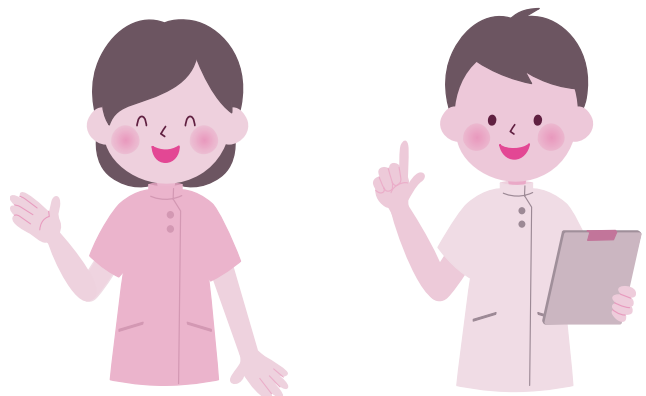
**申時**1月6日(金)~17日(火) 午前9時~午後5時

※土・日曜日、祝日を除く。郵送は締め切り日の消印有効

**申**提出書類を直接または簡易書留で市立看護専門学校(〒445-0074戸ヶ崎町広美109-1)へ。

**他**2月13日(月)に受験者へ合否を通知するとともに、同校ホームページに合格者の受験番号を掲載します。

**問**市立看護専門学校庶務担当 (☎54・8800)



## 29年西尾市成人式

今回の成人式のテーマは「夢～ありがとう～」です。「ありがとう」のひらがなを組み合わせ、「夢」の漢字を形作ります。「20歳を迎え、新たな気持ちでスタートする時、私たちの心にあるのは家族や友人、恩師への感謝と、不安はあるけど夢に向かって進もうという意欲です。夢は“<sup>ほかな</sup>儚い”ものじゃない。“ありがとう”とともに形にしていけるもの」というメッセージを込めます。

**対**平成8年4月2日～9年4月1日生まれの方

**時**1月8日(日) 午前10時受付開始、11時30分式典開始

**場**総合体育館

**内**式典、アトラクション

**持**11月下旬に郵送した案内はがき

**他**①はがきが届いていない方はお問い合わせください。

②以前は市内に住んでいて、現在市外に住んでいる方も参加できます。

③会場周辺の混雑を解消するため、できるだけ乗り合わせで、時間に余裕を持ってお越しください。

④臨時駐車場付近から総合体育館まで無料シャトルバスを運行しますので、ご利用ください。

**問**生涯学習課生涯学習担当 (☎55・3515/中央ふれあいセンター内)



## 29年消防出初式

**時**1月7日(土) 午前10時

**場**文化会館南駐車場

**内**県の防災ヘリコプター「わかしゃち」が飛来するほか、恒例となっている幅14m高さ9mの巨大かくし絵の披露をはじめ、金属製三連はしごで行う伝統的なはしご乗り演技、消防車両21台の分列行進、機能別消防団員による放水訓練、はしご車を使用した一斉放水などを披露します。会場では、展示されている消防車や市観光協会マスコットキャラクターのまーちゃ、市防災キャラクターのぼうサイくんと一緒に写真を撮ることができます。また、無料で温かいお汁粉を配布します。

**問**市消防本部総務課企画教養担当 (☎56・6250)



# パブリックコメントで 皆さんの意見を募集

政策などを策定する場合、案の段階で趣旨や内容を公表し、市民の皆さんの意見をお聞きしています。次の計画案について、意見を募集します。

## ◆共通事項

**意見書の提出** 住所・氏名・電話番号・意見を、直接

または郵送、ファクス、Eメールで各提出先へ。

※意見書は各閲覧場所に用意。市ホームページでダウンロードもできます。

**他**計画案は市ホームページでも閲覧できます。



## 障害者計画（案）、地域福祉計画（案）

誰もが住み慣れた地域で安心して暮らせるまちづくりを行うために策定します。

**閲覧期間** 12月22日(木)～1月20日(金)

**閲覧場所** 福祉課、市役所行政情報コーナー（1階）、各支所、佐久島出張所、各ふれあいセンター（幡豆ふれあいセンターを除く）、一色町公民館、幡豆公民館、総合福祉センター、西尾市保健センター、吉

良保健センター

**意見書の提出先** 福祉課（〒445-8501住所不要/FAX56・0112/✉fukushi@city.nishio.lg.jp）

**問**福祉課障害者福祉担当（☎65・2113）、同課社会福祉担当（☎65・2114）



## 環境基本計画（案）

豊かな自然環境の保全や、多様な環境問題に対応するために策定します。

**閲覧期間** 12月22日(木)～1月20日(金)

**閲覧場所** 環境保全課（クリーンセンター内）、市役所行政情報コーナー（1階）、各支所、佐久島出張所、各ふれあいセンター（幡豆ふれあいセンターを除く）、一色町公民館、幡豆公民館

**意見書の提出先** 環境保全課（〒444-0531吉良町岡山 大岩山65/FAX34・8115/✉kankyo-h@city.nishio.lg.jp）

**問**環境保全課環境保全担当（☎34・8111）



## 一般廃棄物処理基本計画（案）

ごみの減量化・資源化を推進するため、24年度に策定した計画を見直し、改訂版を策定します。

**閲覧期間** 12月22日(木)～1月20日(金)

**閲覧場所** ごみ減量課（クリーンセンター内）、市役所行政情報コーナー（1階）、各支所、佐久島出張所、各ふれあいセンター（幡豆ふれあいセンターを除く）、一色町公民館、幡豆公民館

**意見書の提出先** ごみ減量課（〒444-0531吉良町岡山 大岩山65/FAX34・8115/✉gomigen@city.nishio.lg.jp）

**問**ごみ減量課ごみ減量担当（☎34・8113）



## 公共施設等総合管理計画（案）

公共施設などを総合的・効果的に管理するために策定します。

**閲覧期間** 12月27日(火)～1月31日(火)

**閲覧場所** 資産経営戦略課、市役所行政情報コーナー（1階）、各支所、佐久島出張所、各ふれあいセンター（幡豆ふれあいセンターを除く）、一色町公民館、幡豆公民館

**意見書の提出先** 資産経営戦略課（〒445-8501住所不要/FAX57・1321/✉saihaichi@city.nishio.lg.jp）

**問**資産経営戦略課経営企画担当（☎65・2156）

公共施設等総合管理計画とは、公共施設（いわゆるハコモノ）や道路・橋りょうなどの土木構造物、公営企業の施設（上水道、下水道等）、プラント系施設（廃棄物処理場、斎場、浄水場、汚染処理施設等）などの管理の基本的な方針を定めた計画です。

## 29年元旦 初日の出イベント

29年元旦に初日の出イベントを開催します。吉良ワイキキビーチ（宮崎海水浴場・恵比寿海水浴場）と三ヶ根山山頂は、毎年多くの方が訪れる初日の出スポットです。西尾市の日の出は午前7時ごろです。ぜひお越しください。

### ●吉良ワイキキビーチ

渥美半島越しに、三河湾の水面をきらめかせ、神々しく昇る初日の出が楽しめます。

**時** 1月1日(祝) 午前5時～7時ごろ

※小雨決行、荒天中止

**場** 恵比寿海水浴場管理棟付近

**内** 先着1,000人に温かい飲み物（甘酒、コーヒー）や地元有志のおもてなし品などを無料で配布します。

**駐車場** 無料の恵比寿海岸駐車場をご利用ください。

**問** 吉良・幡豆まちづくり協議会（☎32・1141／西尾みなみ商工会内）、商工観光課観光担当（☎65・2169）

### ●三ヶ根山山頂

眼下に広がる三河湾と初日の出が楽しめます。

**時** 1月1日(祝) 午前5時～7時ごろ

※少雨決行、荒天中止

**場** 三ヶ根山スカイライン山頂駐車場・見晴台周辺

**内** 先着500人にお汁粉を無料で配布します。

**駐車場** 山頂駐車場と臨時駐車場をご利用ください。

**問** 商工観光課観光担当（☎65・2169）



### 三ヶ根山スカイライン年末年始特別営業

**時** 12月31日(土)午後11時～1月1日(祝)午前8時

**他** 1日(祝)午前8時から、料金所で先着150台（普通・軽自動車）に干支グッズをプレゼントします。

**通行料** 420円（普通・軽自動車）



## 天下の奇祭 てんてこ祭

**時** 1月3日(火) 午後1時

**場** 熱池八幡社（熱池町）

**内** 「テンテコ・テン」と打ち鳴らす小締太鼓の拍子に合わせ、赤装束の厄男たちが腰に付けた大根を奇妙に振り、練り歩くお田植え神事です。

**駐車場** 福地南部小学校、福地中学校

**他** 名鉄東部交通バスを利用する場合は、熱池停留所をご利用ください。

**問** 商工観光課観光担当（☎65・2169）





# 防災 伝えよう！ のココロ

問 危機管理課防災担当 (☎65・2137)

## ≡ 命を守る、津波一時待避所 ≡

愛知県が公表した地震被害予測調査結果では、南海トラフ地震が発生した場合、最大で5.1mの津波が発生することが想定されています。

市では「緊急・一時的に避難し、津波から命を守る施設」として、学校や民間事業所などを津波一時待避所に指定しています。津波から命を守るには「より早く、より高く、より遠く」浸水想定区域外への避難が原則です。もしも逃げ遅れた場合や、遠くへ避難できない場合は、津波一時待避所へ避難してください。



津波一時待避所には、写真の看板があります。近くの待避所を確認し、家族で情報を共有するなど、万一の時に備えましょう。

地区など	津波一時待避所
公共施設	一色 一色支所、一色町公民館、一色中部小学校、一色東部小学校、一色南部小学校、一色西部小学校、一色高校 吉良 吉良中学校、荻原小学校、吉田小学校、白浜小学校、吉良保健センター、荻原ポンプ場 他 矢作川浄化センター
事業所など	雇用促進住宅治明宿舎 (治明通縄13) 県営開正住宅 (開正末宝15) 高須病院 (赤羽上郷中113-1) (株)オカセイ本社 (治明本地12) イケダヤ製菓(株)第2工場 (中外沢下長割8) 毎味水産(株)本社工場 (一色西塩浜211) (株)渡辺製作所社屋 (千間上通東20-3) らくらく一色 (松木島丸山54) (株)高須組本社 (味浜中長割12-1) 榊原工業(株)坂田A棟 (坂田新田御境82-3)
吉良	吉良観光ホテル (宮崎田ノ上1515) 竜宮ホテル (宮崎宮前12)

※各施設内で待避所として使用できる場所は、主に3階以上部分です。詳しくはお問い合わせください。

### キ ツ ズ ア ル バ ム



**永坂 侑大くん**  
 (永吉一丁目)  
 平成27年6月生まれ  
 やんちゃで甘えん坊のゆうた☆たくましく育ってね。大好きだよ♡



**小林 愛理ちゃん**  
 (寺津町)  
 平成26年12月生まれ  
 かわいい笑顔の愛ちゃん♡ みんな愛ちゃんが好きだよ♡



**辻岡 紗羅ちゃん**  
 (平坂吉山二丁目)  
 平成27年6月生まれ  
 ねえねとまんま大好きな紗羅ちゃん。いつでも姉妹仲良くね♡



**古澤 柊晴くん**  
 (吉良町)  
 平成26年12月生まれ  
 笑顔がステキなしゅうくん。これからもわが家の太陽でいてね♡



**鈴木 咲絢ちゃん**  
 (一色町)  
 平成27年2月生まれ  
 笑顔がかわいいさあやちゃん。明るく優しい子に育ってね。



**上吹越 琉史くん**  
 (吉良町)  
 平成26年12月生まれ  
 車と電車が大好きな琉史♪お姉ちゃんたちと仲良く元気に育ってね。



**松井 大河くん**  
 (上矢田町)  
 平成26年12月生まれ  
 いっぱい食べて、笑顔で元気に遊んで、どんどんおっきくなーれ♡



**山崎 敦仁くん**  
 (ハケ尻町)  
 平成27年5月生まれ  
 野菜でもなんでもパクパク食べてくれるあつくん。元気に育ってね。

# お知らせ

## 催し

### 孫と一緒に恵方巻づくり

**対** 小・中学生とその祖父母  
**時** 1月29日(日) 午前9時30分  
 ～午後1時  
**場** 中央ふれあいセンター  
**内** 地元食材を使った恵方巻  
 きをお孫さんと作ります。  
**定** 18組  
**¥** 10000円  
**講** 西尾市生活改善実行グルー  
 プ連絡研究会  
**申** 12月17日(土)～27日(火)に、  
 直接生涯学習課生涯学習担  
 当 (☎55・3515 / 中央  
 ふれあいセンター内) また  
 は各公民館へ。ただし、月  
 曜日を除く。申込期間内に  
 定員を超えた場合は抽選。  
**他** ①申し込みが少ない場合、  
 開講しないことがあります。  
 ②お子さん2人以上の参加  
 せん。

もできませんが、材料は増え  
 ません。

### キムチ作り教室

**対** 市内在住の方  
**時** 1月13日(金) ①午前10時～  
 正午 ②午後2時～3時30  
 分  
**場** 吉良保健センター  
**内** 地元産の白菜を使い、キム  
 チを作ります。

**定** 各25人(先着順)  
**¥** 6000円

**講** 健康づくりボランティア  
**場** 地産地消クッキングクラブ

**申** 12月21日(水)から、電話で  
 吉良保健センター(☎32・  
 3001)へ。

### 天体観望会

**時** 1月7日(土)・21日(土) ▼太  
 陽観望会：午後1時～3時  
 ▼夜間観望会：午後6時30  
 分～8時30分

※荒天中止  
**場** 寺津ふれあいセンター  
**内** 太陽の黒点やプロミネンス、  
 月、天王星などを観察しま  
 す。自分のカメラで星座を  
 撮影することもできます。

**¥** 無料

**他** ①事前申し込みは不要 ②  
 夜間観望会に中学生以下の  
 お子さんが参加する場合は、

保護者同伴 ③曇天などで  
 開催を迷う場合は、お問い  
 合わせください。

**問** 寺津ふれあいセンター(☎  
 58・1177)

### 地産地消料理教室

**対** 市内在住または在勤の方  
**時** 1月22日(日) 午前10時～午  
 後1時30分  
**場** 一色町公民館

**内** 農業者が講師となり、地元  
 農畜水産物を使い、2種類  
 の恵方巻き、ダイコンの甘  
 酢漬け、ロールケーキを作  
 ります。

**定** 20人  
**¥** 12000円

**講** 西尾市生活改善実行グルー  
 プ連絡研究会  
**申** 12月28日(水)までに、郵便  
 番号・住所・氏名・電話番  
 号を、直接またはファクス、  
 Eメールで農林水産課農畜  
 産担当(☎65・2135 /  
 FAX 57・1322 / nousun  
 @city.nishio.g.jp)へ。申  
 込期間内に定員を超えた場  
 合は抽選。電話での申し込  
 みはできません。



市食育キャラク  
 ター・ハートン

## いきものふれあいの里の催し

1月

☎52・0266

### ●米つくりⅣ 収穫祭で餅つきだ!

**対** 米つくりⅠ～Ⅲ全てに参加した  
 方

**時** 1月8日(日) 午前9時30分～午  
 後1時30分

**内** みんなで餅をつきます。

**定** 50人(先着順)

**¥** ▶中学生以上…200円

▶小学生…100円

**講** 当園職員

**持** エプロン、皿、茶わん、箸、水  
 筒

**申** 12月18日(日)～25日(日)

### ●野鳥観察会 冬鳥観察

**時** 1月22日(日) 午前9時～11時30  
 分

**内** 小池で羽を休めているカモ類

などの冬鳥を観察します。

**定** 30人(先着順)

**¥** 無料

**講** 高田俊洋氏

**持** 双眼鏡(お持ちの方のみ)、防寒  
 着、筆記用具

**申** 1月8日(日)～21日(土)

### ●体験学習会 いろいろなお花炭 を焼いてみよう

**時** 1月29日(日) 午前9時30分～11  
 時30分

**内** 木の実や松ぼっくり、落ち葉  
 などを焼いて、  
 お花炭を作ります。

**定** 20人(先着順)

**¥** 無料



### 講 山口信夫氏

**持** お花炭を焼くふた付き金属製の  
 缶(持参できる方/縦25cm×横  
 25cm×高さ10～20cm程度)、軍手

**申** 1月15日(日)～28日(土)

### ◆共通事項

**集合場所** ネイチャーセンター

**申** 午前8時30分から、直接または  
 電話でいきものふれあいの里  
 へ。ただし、1月9日(祝)以外の  
 月曜日と12月26日(月)～1月4日  
 (水)、1月10日(火)・11日(水)を除く。

**他** ①小学生以下のお子さんが参加  
 する場合は、保護者同伴 ②こ  
 の催しはAEL環境学習ラリー  
 の対象です。詳しくはお問い合  
 わせください。

### 西尾の抹茶 新春呈茶サービス

市役所に来庁する方に、地域ブランド「西尾の抹茶」の無料呈茶サービスを行います。  
**時** 1月5日(木)・6日(金) 午前10時～午後3時  
**場** 市役所市民ロビー(1階)  
**問** 商工観光課商工担当(☎65・2168)、西尾茶協同組合事務局(☎57・2261)

### 幡豆図書館講演会

**対** どなたでも  
**時** 1月22日(日) 午後2時～3時30分  
**場** 幡豆図書館  
**演題** 健康に老いるための漢方薬

**内** 体力の衰えや認知症などを



## 岩瀬文庫 市民ギャラリー案内

**問** 文化振興課庶務担当  
 (☎56・6660 / 岩瀬文庫内)

### 期間・イベント名

1月29日(日)午後3時まで…消火器具のルーツ展・防火作品展



**開館時間** 午前9時～午後5時  
**休館日** 月曜日。月曜日が祝日の場合は火曜日も休館  
**入場料** 無料  
**その他** 市民ギャラリーへの展示を希望する方は、利用したい週の月の6か月前の月始めまでに、直接岩瀬文庫へ。先着順

取り上げ、改善効果のある漢方を学びます。

**定** 40人(先着順)  
**無料**  
**講** 名城大学薬学部准教授 川村智子氏  
**申** 問 1月7日(土)から、直接幡豆図書館(☎62・65888)

へ。8日(日)からは電話でも申し込みできます。ただし、16日(月)を除く。

## 福祉

### ころばん教室

**対** 運動器の機能が低下している、またはその恐れがある65歳～79歳(2月1日現在)の方で、次の①～⑤のうち

3つ以上に該当すると思われる方

※初めての方に限りです。  
 ①階段を手すりや壁を伝わらずに上れない

②椅子に座った状態から何もつかまらずに立ち上がれない

③15分続けて歩けない

④この1年間に転んだことがある

⑤転倒に対する不安が大きいです

**時** 2月1日～7月中旬の毎水曜日 全20回 午前9時30分～11時30分

**場** 吉良保健センター  
**内** 筋力トレーニングやストレッチ体操

**定** 10人(先着順)  
**料** 1200円(傷害保険料)

**申** 問 1月18日(木)までに、直接または電話で長寿課地域支援事業担当(☎65・2120)へ。

**他** 健康状態により、参加できないことがあります。交通費の助成もあります。

### 健口かむかむ教室

**対** 満65歳以上の方で、次の①～③のうち2つ以上に該当すると思われる方

※初めての方に限ります。  
 ①半年前に比べて固いものが食べにくくなった  
 ②お茶や汁物などでむせることがある  
 ③口の乾きが気になる

**時** 1月17日～3月14日の毎水曜日 全7回 午前10時～11時30分

**場** 市役所53会議室(5階)  
 ※2月14日(火)のみ市役所31会議室(3階)

**内** 口の健康チェックや体操、講話などで、歯と口の健康管理を学びます。

**定** 10人(先着順)  
**料** 無料

**申** 問 1月6日(金)までに、長寿課地域支援事業担当(☎65・2120)へ。

**他** 健康状態の確認をするため、事前に地域包括支援センターの職員が訪問します。

### 県遺児手当を振り込みます

県遺児手当12月期分(8月～11月分)を12月22日(木)に振り込みます。金融機関でご確認ください。

**問** 子育て支援課手当担当(☎65・2109)

### 在宅重度障害者手当を振り込みます

県在宅重度障害者手当12月期分(8月～11月分)を12月

22日(木)に振り込みます。金融機関でご確認ください。

**問** 福祉課障害者福祉担当(☎65・2113)

### 子育て支援センターくさの実「赤ちゃん広場」

**対** 4か月以上1歳未満のお子さんとその保護者で、原則全8回に参加できる方

※初めての方に限ります。  
**時** 1月11日・18日・25日、2月1日・8日・22日、3月1日・8日の毎水曜日

全8回 午前10時～正午  
**場** 子育て支援センターくさの実(くさの実保育園内)

**内** 赤ちゃん体操や絵本の読み聞かせ、おやつ・おもちゃづくりなど

**定** 8組  
**料** 2000円

**申** 問 12月27日(火)午前9時30分～10時に、直接子育て支援センターくさの実へ。申し込みは保護者に限ります。申込時間内に定員を超えた場合は、午前10時から抽選

**問** 子育て支援センターくさの実(☎56・8311)



老人福祉センター「スマイルトレーニング講座」

**対** 市内在住の60歳以上の方  
 ※年齢は1月20日現在  
**時** 1月20日(金) 午後2時〜3時30分

**場** 総合福祉センター第4・5集会室(3階)

**内** 手鏡で自分の顔を見ながら目元・口元を大きく動かす笑顔のトレーニングや声質のトレーニング、顔のマッサージをします。

**定** 20人  
**¥** 200円

**講** スマイルトレーナー® 白瀧貴美子氏

**申** 12月20日(火)〜1月10日(火) 午前9時〜午後5時に、直接または電話で市社会福祉協議会(☎56・5900)／総合福祉センター内)へ。ただし、土・日曜日、祝日、12月29日(木)〜1月3日(火)を除く。申込期間内に定員を超えた場合は抽選

**他** 申込者が少ないときは開講しない場合があります。

保険料などの納付済額のお知らせを送付しよう

所得税の確定申告や市県民税の申告の際などに、社会保

険料控除用として納付済額のお知らせを送付しています。

●国民年金保険料

28年分の「国民年金保険料控除証明書」が、日本年金機構から送付されています。

**送付時期** 11月上旬(10月1日以降に今年初めて保険料を納めた方は2月上旬)

**問** 専用ダイヤル(☎0570・003・004)／3月15日(水)まで、刈谷年金事務所(☎0566・21・2159または2110)

●国民健康保険税・後期高齢者医療保険料・介護保険料  
 28年中の国民健康保険税・後期高齢者医療保険料・介護保険料納付済額のお知らせ(社会保険料控除用)を送付します。このお知らせには、28年1月〜12月に、市へ納めた額をそれぞれ記載しています。再発行はできませんので、大切に保管してください。

**送付時期** 1月下旬  
**他** お知らせが届く前に納付済額の確認が必要な方は、直接または電話で保険年金課または長寿課へ申請してください。なお、窓口で申請する場合は、申請者の本人確認書類(自動車運転免許証など)の提示が必要です。本人または同居の親族以外の方や事業所などが代理で

申請する場合は、委任状(本人の認印が押印されているもの)が必要です。

●国民年金課国民健康保険料

当(☎65・2103)・国民年金担当(☎65・2104)・医療担当(☎65・2105)、長寿課保険料担当(☎65・2118)

認知症カフェ

「せんねんカフェ」

**対** 認知症の方と認知症の方を介護している方  
**時** 1月19日(木) 午後2時〜4時

**場** 特別養護老人ホームせんねん村(平口町)  
**内** 認知症の方や認知症の方を介護している方、地域の方などが、お茶を飲みながら楽しく交流します。

**¥** 無料  
 ※飲食代などは実費負担  
**相談員** 特別養護老人ホームせんねん村職員ほか  
**他** 事前申し込みは不要

**問** 特別養護老人ホームせんねん村(☎64・0001)、長寿課地域支援事業担当(☎65・2120)

税

国民健康保険税の納め忘れはありませんか

国民健康保険税(国保税)の納め忘れがあると、高額療養費や葬祭費、療養費、特別療養費などの保険給付が一時差し止めとなる場合があります。納め忘れのある方は、早急に納めてください。

●国民健康保険被保険者資格証明書(資格証)

国保税を、災害など特別な事情がないにもかかわらず納期限から1年以内に納めない方には、国民健康保険被保険者証(保険証)の代わりに国民健康保険被保険者資格証明書(資格証)を交付します。資格証で受診する場合、医療機関の窓口で支払う医療費は、全額自己負担となります。この場合、後日領収書を保険年金課に持参し、特別療養費の申請をすることになります。

●保険給付の一時差し止め  
 国保税を滞納している方が保険給付の申請をする場合に、給付を一時差し止めます。なお、国保税を完納した場合や給付のうち一定割合以上を

募集

市社会福祉協議会臨時職員

滞納している国保税に充当することを承諾した場合は、一時差し止めを解除します。  
**問** 保険年金課国民健康保険担当(☎65・2103)

**採用職種** 介助員  
**対** 普通自動車免許を持つ方  
**定** 2人  
**採用予定日** 2月1日

**内** デイサービスセンター利用者の介助や送迎など  
**賃金** 時給930円

**選考方法** 書類選考と面接  
**面接日時** 1月10日(火) 午後1時30分

**面接場所** 総合福祉センター  
**提出書類** 受験申込書と資格証明書  
**申** 1月6日(金)までの午前8時30分〜午後5時15分に、提出書類を直接市社会福祉協議会(☎56・5900)／総合福祉センター内)へ。ただし、土・日曜日、祝日、12月29日(木)〜1月3日(火)を除く。

**他** 選考要項・受験申込書は同協議会に用意

# その他

## し尿くみ取り手数料について

し尿くみ取りを開始、中止する場合は、ごみ減量課に申し出てください。次のいずれかに該当する方は、し尿くみ取り手数料が減免になる場合があります。詳しくはお問い合わせください。

**減免対象者** 生活保護世帯、準要保護世帯、寝たきり老人、老人家庭、身体障害者、知的障害者、母子・父子家庭、老人と18歳未満の子で構成する家庭など

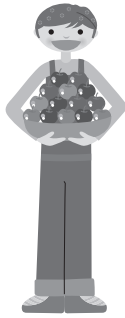
**他** 浄化槽の清掃・保守点検などは、減免の対象になりません。

**問** ごみ減量課ごみ減量担当

## 音声版・点字版の広報をご利用ください

目の不自由な方などのために、音声版・点字版の「広報にしお」を作成しています。利用を希望する方は社会福祉協議会（☎56・5900／総合福祉センター内）へお問い合わせください。音声版は市ホームページでも公開しています。

問 福祉課障害者福祉担当（☎65・2113）



**返送期限** 1月16日（月）  
 問 市農業委員会（☎65・2134／農林水産課内）

**問** 10アール以上の農地を耕作している世帯  
 農地台帳の適切な管理のため、農地台帳補完調査を行います。対象世帯に調査書を送付しましたので、同封の返信用封筒で返送してください。

## 農地台帳補完調査書の提出

**問** 情報システム課情報推進担当（☎65・2162）

3日（火）午前9時

時 12月29日（木）午前0時～1月

## 「あいち共同利用型施設予約システム」の停止

（☎34・8113／クリーンセンター内）

インターネットで公共施設を予約できる「あいち共同利用型施設予約システム」を、臨時点検のため停止します。点検期間中、施設の予約や空き状況の確認ができません。時 12月29日（木）午前0時～1月3日（火）午前9時

# 情報通信

## ■スキルアップ講座（在職者対象訓練）受講者募集

**対** CADに関する基礎的な知識があり、3DCAD基礎操作技術を習得したい方 **時** 2月18日（土）・19日（日）午前9時10分～午後4時30分 ※19日（日）は午後3時40分まで **場** 県立岡崎高等技術専門学校 **内** 3DCAD基礎製図の基礎知識の習得とコマンド操作 **定** 14人 **¥** 2,300円 **申** 問 1月26日（木）までに、講座名・郵便番号・住所・氏名・生年月日・電話番号・職業を、往復はがきまたはEメールで、県立岡崎高等技術専門学校在職者訓練担当（☎0564・51・0775／〒444-0802岡崎市美合町平端24／✉okazaki-senmonko@pref.aichi.lg.jp）へ。申込期間内に定員を超えた場合は抽選

## ■「無期転換ルール」をご存じですか

改正労働契約法施行に伴い、25年4月1日以降に開始の有期労働契

約が更新され、通算5年を超えた場合は、労働者の申請で期間に定めがない労働契約の締結（無期転換ルール）ができるようになりました。これは有期労働契約の乱用の防止、労働者の雇用の安定を目的としています。**他** 詳しくはお問い合わせください。厚生労働省ホームページでも確認できます。非正規雇用労働者のキャリアアップなどを促進する助成金制度もあります。**問** ▶無期転換ルールについて…愛知労働局雇用環境・均等部指導課（☎052・219・5509／名古屋市中区） ▶キャリアアップ助成金について…愛知労働局あいち雇用助成室（☎052・688・5758／名古屋市中区）

## ■29年度「中学夜間学級」生徒募集

**対** 原則として次の①～⑤の全ての要件を満たす方 ①中学校を卒業していない方②義務教育終了年齢を超えている方③県内在住の方④心身が健康で、継続的に学習できる方⑤授業に必要な日本語の会話

・筆記などができる方 ▶**入学者の決定方法**／面接など **時** 29年4月から2年間。月・水・金曜日午後6時～8時30分 **場** 県教育会館（名古屋市中区）と指定された名古屋市内の公立中学校 **内** 中学校卒業資格の取得を目指します。 **定** 約20人 **¥** 無料 **申** 問 1月6日（金）～2月10日（金）に、入学願書を県教育・スポーツ振興財団教育振興課（☎052・242・1588／名古屋市中区／県教育会館内）へ。入学願書は西尾市立図書館などで配布。同財団ホームページでダウンロードもできます。

## ■労働者と事業主間の紛争解決のお手伝いをします

**対** 県内事業所の労働者と事業主 **内** 労働者と事業主間で起きたトラブルについて、話し合いでの解決を支援する「あっせん」を行っています。労働者、事業主のどちらからも申し出ることができます。 **¥** 無料 **問** 県労働委員会事務局審査調整課（☎052・954・6833／名古屋市中区）



# 市民病院通信

## 市民病院における認知症対策

市民病院は2次救急病院として、病气やけがの治療や手術で入院が必要な患者さんを受け入れており、近年、高齢で認知症を持つ患者さんの数が増加しています。入院による生活環境の変化や、病气やけがによる体調の悪化が原因で、患者さんの認知症が進行し、生活の質が低下することもあります。

このようなケースに対応するため、27年1月に「認知症サポートチーム」を設立しました。病气やけがの治療だけでなく、認知症の方が安心して療養できる環境作りに取り組んでいます。メンバーは、精神科医師・認知症看護認定看護師・臨床心理士・社会福祉士・作業療法士・言語聴覚士・薬剤師です。週に1度チームで院内を回り、患者さんへの対応や対処に困る症状の対策、薬剤の調整などを、スタッフに助言・指導しています。28年7月からは、認知症の患者さんが楽しく入院生活を送れるように、週に1度「院内デイケア」を実施しています。院内デイケアでは、車椅子に乗ったままできる体操や、季節に応じた貼り絵などの制作活動、ゲームなどを行います。入院中、自

分の役割や楽しみが減り、退屈な生活を送っていた患者さんに笑顔が増え、起きていられる時間が長くなるなど、良い効果が見られます。

チームの発足に伴い、県主催の「病院の認知症対応力向上事業」に参加しました。27年9月には「認知症対応病院」の認定を受け、認知症対策の体制を他の病院に指導する役割も担っています。また、地域への認知症の支援として、月に1度「認知症看護専門外来」を開催し、認知症の方の介護や物忘れの相談に乗っています。チームのメンバーが講師となり、地域の方に認知症についての講演も行っています。

今後も、認知症を患う方の増加が予測されるため、対策のさらなる充実が必要です。チーム主催の研修を実施し、院内の巡回活動や個人に合ったデイケア、レクリエーションを充実させるとともに、認知症の方への対応方法を地域へ周知することが、認知症サポートチームの今後の目標です。

市民病院管理課 (☎56・3171)

## 市民病院Q&A

**Q** 大規模な災害時に医療機関で行われる「トリアージ」とは、どういうものですか？

副院長 田中俊郎



**A** 通常時、医療には時間、資材、マンパワーなどの制限がなく、1人の傷病者を全力で治療できます。しかし、大規模な災害時には、医療スタッフや医薬品などが限られるため、使えるものを最大限に活用し、確実に助けられる傷病者をできるだけ多く治療しなければなりません。そのため、傷病者の重症度や緊急度などで治療の優先順位を決定し、治療する必要があります。重症度や緊急度などで傷病者を分類し、治療や搬送の優先順位を決めることを「トリアージ」といい、助かる見込みがない人や軽傷の人よりも、すぐに治療することで命を救える人を優先し、治療するものです。トリアージには赤・黄・緑・黒の4種類のタグがあり、救命処置の優先順位は「赤↓黄↓緑↓黒」です。赤は生命が危機的な状態で、すぐに治療が必要な状態、黄は生命は危機的な状態ではないが、早期の治療が必要な状態、緑は緊急ではない軽症、黒は死亡している、または治療しても生存の可能性がない状態を指します。

市民病院管理課 (☎56・3171)

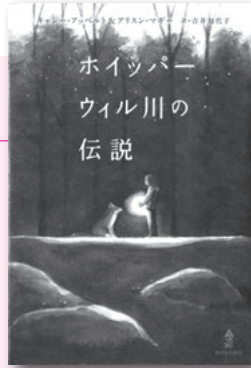
# 図書館ナビ

## Library Navi

### おすすめの新刊

**ホイッパーウィル川の伝説**  
著…キャシー・アップルト、アリス  
ン・マギー／あすなる書房

もっと速く、もっともっと速く…  
なぜシルヴィは、あんなに速く走  
ろうとしたの？ 特別な絆で結ば  
れた二人の姉妹と子ギツネの魂が  
響き合う！ バーモント州の神秘  
の森で繰り広げられるスピリチュ  
アル・ファンタジー。



### 1月の映写会

館名	対象	日時	タイトル
西尾市立図書館	小学生以下	14日(土) 午前10時30分	キャスパー ゆかいなオバケのおともだち
	中学生以上	14日(土) 午後2時	紅白が生まれた日
一色学びの館	中学生以上	28日(土) 午前10時	私の頭の中の消しゴム
	小学生以下	28日(土) 午後2時	おにたのぼうし
吉良図書館	小学生以下	21日(土) 午後1時30分	ハムスター倶楽部③ 冬の日に ほか
	中学生以上	21日(土) 午後2時30分	ナチス、偽りの楽園
幡豆図書館	小学生以下	7日(土) 午前11時	日本の昔ばなし⑧
	中学生以上	7日(土) 午後2時	オシニンジャーX

1月の  
休館日

**全館共通** 1日(祝)～3日(火)・16日(月)・23日(月)・30日(月)  
**各館** 西尾市立図書館 (☎56・6200) …19日(木)  
一色学びの館 (☎72・3880) …なし  
吉良図書館 (☎32・3400) …なし  
幡豆図書館 (☎62・6588) …なし

### 1月のおはなし会

団体名など	対象	日時
<b>▼西尾市立図書館</b>		
よちよちさんのおはなし会	0～2歳児	12日(木)・26日(木) 午後3時30分
ピヨピヨおはなし会	0～3歳児	20日(金) 午前10時30分
おはなしドキドキ	0～4歳児	10日(火)・24日(火) 午前10時30分
おはなしの会きらら	園児・小学生	7日(土) 午前11時
鶴城中学ボランティアズ	園児・小学生	21日(土) 午後3時
水曜おはなし会	どなたでも	11日(水)・18日(水)・25日(水) 午後3時30分
紙芝居のおはなし会	どなたでも	28日(土) 午前10時
<b>▼一色学びの館</b>		
ラッコランド	0～1歳児	19日(木) 午前11時
めそっこランド	2～3歳児	12日(木) 午前11時
土曜日のおはなし会	園児・小学生	7日(土)・14日(土) 午前10時30分 21日(土) 午後3時
<b>▼吉良図書館</b>		
おはなしキラキラ	0～4歳児	4日(水)・18日(水) 午前10時30分
ひよこランド	2～4歳児	11日(水)・25日(水) 午前10時30分
土曜お話し会	園児・小学生	14日(土) 午前10時30分
おはなしくるりん	園児・小学生	18日(水) 午後4時30分
<b>▼幡豆図書館</b>		
いちごおはなし会	0～1歳児	24日(火) 午前10時45分
おはなしぴょーん	2～3歳児	10日(火) 午前10時45分
幡豆よみきかせの会	園児・小学生	8日(日)・22日(日) 午前10時30分
はずっこおはなし会	園児以上	17日(火) 午後4時10分

## 児童館だより 1月

内容	対象	日時など
<b>▼中央児童館 (☎57・5661)</b>		
ちびっこ集まれ	0～3歳	5日(木)…0歳ふれあい遊び 12日(木)…大きくなったね(手形) 19日(木)…リズム遊び 26日(木)…エプロンシアター 午前10時30分～11時
おもしろあそび	小学生	21日(土)…卓球大会 午後2時～2時30分
チャレンジ	小学生	火～金曜日 午後4時～4時20分
折り紙	小学生以下	土・日曜日、祝日 午後2時～2時30分
<b>▼幡豆児童館 (☎63・0131)</b>		
ちびっこ集まれ	0～3歳	6日(金)…手形を取ろう 13日(金)…こま遊び 20日(金)…リズム遊び 27日(金)…節分遊び 午前10時30分～11時
カード遊び	年少～小学生	15日(日) 午前10時30分～11時
こま作り	年少～小学生	火～日曜日、祝日 午後4時～4時30分
お話・手遊び・体操など	0～3歳	火～木曜日 午前10時30分～10時45分 午前11時45分～正午

- 就学前のお子さんが参加する場合は、保護者同伴でお越しください。
- 詳細は各施設に、直接お問い合わせください。
- 児童館全般については、子育て支援課こども福祉担当 (☎65・2108)へ。

内容	対象	日時など
<b>▼一色児童センター (☎74・2800)</b>		
ちびっこ集まれ	0～3歳	4日(水)…絵本・手遊び 18日(水)…親子体操 25日(水)…豆まき 午前10時30分～11時
お正月遊び (サンデーパパ) ※要予約	年少～小学生	8日(日) 午前10時30分～11時30分
カルタ取り大会	どなたでも	21日(土) 午前10時30分～11時30分
挑戦しよう(けん玉)	年少～小学生	火～金曜日 午後4時～4時30分 土・日曜日、祝日 午後2時～3時
誕生会 ※要予約	0～3歳	26日(木) 午前11時～11時15分
<b>▼吉良児童館 (☎32・1191)</b>		
ちびっこ集まれ	0～3歳	6日(金)…リトミック 13日(金)…絵本・手遊び 20日(金)…親子体操 27日(金)…節分遊び 午前10時30分～11時
エアポリンで遊ぼう	年少～小学生	7日(土) 午後2時～3時
ゲーム遊び(ドッチビー)	年少～小学生	21日(土) 午後2時～3時
イクメンを楽しもう! (新聞紙遊び)	年少～小学生 と父親	14日(土) 午前10時30分～11時30分

対象 時日時 受付時間 場所 内容 定員  
持ち物 申込 その他 注意事項


**予防接種**

- ①指定医療機関に予約をして予診票兼接種依頼書（以下予診票）を持参の上、**接種可能期間内に接種**してください。期間外は定期予防接種として接種することはできません。市外の医療機関での接種を希望する場合は、市が発行する連絡票が必要です。
- ②申し込みや問い合わせ、接種の際には、必ず母子健康手帳をご用意ください。
- ③予診票がない場合は、母子健康手帳を持参の上、各保健センターにお越しください。

予 防 接 種 名	対 象	そ の 他 ・ 注 意 事 項
ヒブ Vacina Hib	生後2か月～5歳未満のお子さん	
小児肺炎球菌 Vacina pneumocócica pediátrica	生後2か月～5歳未満のお子さん	
B型肝炎 Hepatitis B	28年4月1日以降生まれで、生後2か月～1歳未満のお子さん	他対象者には生後2か月ごろに予診票を郵送します。 注①B型肝炎は、出生後に母子感染予防のため接種した場合、接種は不要です。
ジフテリア百日せき破傷風ポリオ（4種混合） Vacina Quádrupla(coqueluche, difteria, tétano e poliomielite inativada)	生後3か月～7歳半未満のお子さん	②ジフテリア百日せき破傷風ポリオ（4種混合）の1期追加について、25年3月以前に生まれた対象者には、1期初回3回接種を終えて1年1か月後に、予診票を郵送します。
BCG	生後3か月～1歳未満のお子さん	③水痘にかかったことがある方は、水痘の接種は不要です。
水痘（水ぼうそう） Catapora	1歳～3歳未満のお子さん	
麻しん風しん（MR） Vacina dupla(sarampo e rubéola)	●1期 1歳～2歳未満のお子さん  ●2期 22年4月2日～23年4月1日生まれのお子さん（年長児相当）	他対象者には4月に予診票を郵送しました。
日本脳炎 Encefalite Japonesa	3歳～7歳半未満のお子さん	他対象者には3歳の誕生月の翌月に予診票を郵送します。
	●1期未完了者 8年4月2日～19年4月1日生まれのうち、1期3回接種を終えていない20歳未満のお子さん	他電話で各保健センターに申し込んでください。1期追加について、27年度に1期初回2回接種を受けている方は、2回目接種を終えて1年1か月後に予診票を郵送します。 注接種可能期間の切れた予診票は使用できません。
	●1期未完了者 19年4月2日～19年12月31日生まれのうち、1期3回接種を終えていない9歳以上のお子さん	他電話で各保健センターに申し込んでください。 注接種可能期間の切れた予診票は使用できません。
●2期 1期初回3回接種を終えている9歳～20歳未満のお子さん	他電話で各保健センターに申し込んでください。 注接種可能期間の切れた予診票は使用できません。	
ジフテリア破傷風（DT） Vacina dupla(difteria e tétano)	●2期 16年4月2日～17年4月1日生まれのお子さん（小学6年生）	他対象者には4月に予診票を郵送しました。
ジフテリア百日せき破傷風（DPT）・不活化ポリオ Vacina triplice(coqueluche, difteria e tétano)・Poliomielite	1期接種が終わっていない7歳半未満のお子さん	他対象者は個別接種用の予診票が必要です。1期追加について、27年度に1期初回3回接種を受けている方は、3回目接種を終えて1年1か月後に予診票を郵送します。 注DPTワクチンの販売が終了しました。DPTワクチンで接種を進めている方は、各保健センターへお問い合わせください。
子宮頸がん予防 Vacina contra o câncer cervical ou do colo do útero (HPV papilomavírus humano)	中学1年生～高校1年生相当の女子	注現在、国の勧告に基づき、ワクチンの接種を積極的にはお勧めしていません。接種を希望する方は、接種同意書が必要になりますので、事前に連絡の上、各保健センターにお越しください。



**暴風警報や東海地震注意情報（警戒警報）が発令中の場合**

- ▶午前の事業…午前8時の時点で発令中の場合は中止
- ▶午後の事業…午前11時の時点で発令中の場合は中止
- ※代替日などはお問い合わせください。

☒はしか、水ぼうそう、とびひ、水いぼなどの感染症や発熱中のお子さんは、他のお子さんに感染する恐れがありますので、健診や予防接種などを受けることができません。

Outros:As crianças com sarampo, catapora e doenças contagiosas, não poderão aplicar vacina ou fazer os exames periódicos, pois pode passar para outras crianças que se encontram no local.

**健診など**

- ①西尾地区の方は西尾市保健センターで、一色・吉良・幡豆地区の方は吉良保健センターで受けてください。
- ②事前に配布した各健診問診票に必要事項を記入の上、母子健康手帳と一緒に持ってお越しください。
- ③都合により受けられない場合は、1週間前までにご連絡ください。

健診名・持ち物	対象	西尾地区	一色・吉良・幡豆地区	内容
<b>4か月児健康診査</b> Check-up para crianças com 4 meses de idade ☒バスタオル1枚	28年 9月生	☒1日～12日生…☒時6日(金) ☒13日～21日生…☒時13日(金) ☒22日～30日生…☒時20日(金) ☒第1子…午後1時～1時20分、第2子以降…午後0時50分～1時10分	☒1日～16日生…☒時18日(水) ☒17日～30日生…☒時25日(水) ☒午後1時～1時10分	診察、測定、問診、離乳食ごっくん教室など
<b>1歳児育児相談</b> Check-up para crianças de 1 ano ☒歯ブラシ	28年 1月生	☒1日～19日生…☒時12日(木) ☒20日～31日生…☒時26日(木) ☒午後1時～2時	☒1日～17日生…☒時12日(木) ☒18日～31日生…☒時19日(木) ☒午後1時～1時10分	育児・歯科相談、測定、集団指導など
<b>1歳6か月児健康診査</b> Check-up para crianças de 1 ano e 6 meses ☒歯ブラシ	27年 5月生	☒1日～10日生…☒時11日(水) ☒11日～20日生…☒時18日(水) ☒21日～31日生…☒時25日(水) ☒午後1時～2時	☒1日～13日生…☒時6日(金) ☒14日～31日生…☒時20日(金) ☒午後1時～2時	診察、歯科診察、測定、問診、歯科相談、フッ素塗布など
<b>2歳児歯科健康診査</b> Exame dental para crianças de 2 anos ☒歯ブラシ	26年 11月生	☒1日～17日生…☒時16日(月) ☒18日～30日生…☒時30日(月) ☒午後1時～2時	☒時23日(月) ☒午後1時～2時	歯科診察、測定、育児・歯科相談、フッ素塗布など
<b>2歳6か月児歯科健康診査</b> Exame dental para crianças de 2 anos e 6 meses ☒歯ブラシ	26年 5月生	☒時27日(金) ☒午後1時～2時	☒時11日(水) ☒午後1時～2時	歯科診察、歯科相談、フッ素塗布など
<b>3歳児健康診査</b> Check-up para crianças de 3 anos	25年 9月生	☒時10日(火)・17日(火)・24日(火) ☒午後0時50分～1時40分	☒時17日(火)・31日(火) ☒午後0時50分～1時20分	※健診月の前月に個別に通知します。

☒妊婦健診、子宮頸がん検診、妊婦歯科健診、産婦健診、乳児健診…母子健康手帳交付時に受診票を交付しています。転入などで受診票を持っていない方は、各保健センターにお問い合わせください。

**教室・相談**

●母子健康手帳交付と妊婦相談

☒毎週月～金曜日（祝日を除く）☒午前8時30分～11時30分☒各保健センター  
☒母子健康手帳の交付と妊娠中の相談全般☒妊娠届出書、個人番号カードまたは通知カードと本人確認ができる書類（自動車運転免許証など）※代理人の場合は委任状が必要です。☒都合の悪い方は、ご連絡ください。

●マタニティクラス

☒妊婦☒時1月27日(金)☒午前9時40分～9時55分☒場西尾市保健センター☒講話  
①「妊娠中の話」、妊婦同士の交流など☒母子健康手帳☒事前申し込みは不要

●パパママ教室

☒妊娠6～9か月の妊婦とその夫☒時1月15日(日)☒午前9時10分～9時25分☒場西尾市保健センター☒講習（妊娠中・育児の話、夫婦の役割、体験実習（もく浴・世話）など☒定20組（先着順）☒

母子健康手帳、バスタオル1枚、筆記用具☒甲1月4日(水)から、電話で西尾市保健センターへ。

●おめでとう相談

- ☒母乳・育児相談、測定など☒母子健康手帳、バスタオル
- ▶西尾地区…☒生後4か月までのお子さん☒時1月10日(火)・27日(金)☒午前9時30分～11時☒場西尾市保健センター
- ▶一色地区…☒1歳未満のお子さん☒時1月11日(水)☒午前9時30分～11時☒場一色健康センター
- ▶吉良地区…☒1歳未満のお子さん☒時1月18日(水)☒午前9時30分～11時☒場吉良保健センター
- ▶幡豆地区…☒1歳未満のお子さん☒時1月25日(水)☒午前9時30分～11時☒場幡豆いきいきセンター

●離乳食もぐもぐ教室

- ☒離乳食についての話など☒甲4か月児健診時または電話で各保健センターへ。
- ▶西尾地区…☒①28年6月1日～15日生☒②28年6月16日～30日生☒時①1月

- 6日(金)②1月20日(金)☒午前9時30分～9時50分☒場西尾市保健センター
- ▶一色・吉良・幡豆地区…☒28年6月生☒時1月19日(水)☒午前9時30分～9時50分☒場吉良保健センター

●さくらんぼクラブ

☒多胎児の親子、多胎妊娠中の妊婦☒時1月17日(火)☒午前9時45分～10時☒場吉良保健センター☒育児相談、母親同士の交流など☒事前申し込みは不要

●健康相談（育児相談・一般相談）

- ☒乳幼児の発達や育児の悩み、健康、栄養などの相談全般☒母子健康手帳（育児相談のみ）
- ▶西尾地区…☒時1月23日(月)☒午後1時30分～2時30分※医師による相談は2時から☒場西尾市保健センター
- ▶一色地区…☒時1月27日(金)☒午前9時30分～11時☒場一色健康センター
- ▶吉良地区…☒時1月16日(月)☒午後1時30分～2時30分☒場吉良保健センター
- ▶幡豆地区…☒時1月13日(金)☒午前9時30分～11時☒場幡豆いきいきセンター

# 1

## 月の 市民相談

●相談は全て無料。先着順。相談日が祝日の場合は、原則お休みです。  
●市役所の市民課・収納課・子ども課・福祉課には、ポルトガル語を話せる職員（臨時職員）がいます。  
No dep.de registro civil,coletoria municipal,dep.infantil,dep.de assistencia social,trabalham funcionários que compreendem o idioma português.

時日時・期間 場 場所 内 主な相談内容 問 問合先 予 予約方法

**年金相談** 時 場 ▶市役所多目的室ABCDE…12日(木)・24日(火)▶吉良支所第1会議室…17日(火)▶市役所41会議室…31日(火)時 午前10時～午後0時30分、午後1時30分～4時※午前8時30分受付開始内 厚生・国民年金の相談※受け付け状況により、相談時間終了前でも受け付けを終了する場合あり問 保険年金課国民年金担当 (☎65・2104)

**行政評価苦情申立** 時 16日(月)・23日(月)午後1時30分～3時 場 市役所11相談室内 市の苦情対応に納得できない場合の相談※予約制 予 問 行政評価委員会事務局 (☎65・2155/企画政策課内)

**消費生活相談** 時 月～金曜日午前9時～午後4時 場 消費生活センター(市役所会議棟1階) 内 悪質商法や消費者トラブル、多重債務問題、クーリングオフなど※予約の方を優先。電話相談もできますが、多重債務相談は面談のみ 予 問 同センター (☎65・2161)

**労働相談** 時 17日(火)午後1時～4時 場 市役所11相談室内 労働条件や解雇、賃金などの労働問題※予約制 予 前日の正午までに電話問 商工観光課商工担当 (☎65・2168)

**創業支援相談** 時 毎週月～金曜日午前8時30分～午後5時 場 市役所商工観光課内 新規創業に関する相談問 商工観光課商工担当 (☎65・2168)

**市税夜間納税相談** 時 12日(休)午後6時～8時 場 市役所収納課内 市税の納税に関する夜間の相談。納税も可問 収納課徴収担当 (☎65・2129)

**市税納税相談** 時 22日(日)午前8時30分～正午 場 市役所行政情報コーナー内 市税の納税に関する相談。納税も可問 収納課徴収担当 (☎65・2129)

**市民特別法律相談** 時 場 ▶寺津ふれあいセンター…7日(出)▶市役所11相談室…10日(火)・24日(火)▶一色支所第1会議室…12日(休)▶幡豆支所第2会議室…19日(休)▶吉良支所第2会議室…26日(休)時 午後1時30分～4時内 法律的専門知識を有する相談※予約制(1人30分以内)各日5人 予 12月16日(金)から、直接または電話問 市民課旅券担当 (☎65・2198)

**司法書士法律相談** 時 13日(金)午後1時30分～4時 場 市役所11相談室内 紛争の目的の価格が140万円以下の民事相談※予約制(1人30分以内)で5人まで 予 12月16日(金)から、直接または電話問 市民課旅券担当 (☎65・2198)

**登記相談** 時 11日(火)午後1時～4時 場 市役所11相談室内 土地などの売買や相続など問 市民課旅券担当 (☎65・2198)

**行政相談** 時 場 ▶市役所11相談室…13日(金)▶一色支所第1会議室…13日(金)時 午前10時～正午内 国の仕事やその手続き、サービス全般に対する苦情や要望問 市民課旅券担当 (☎65・2198)

**人権相談** 時 場 ▶吉良支所第2会議室…6日(金)▶一色支所第1会議室…13日(金)▶幡豆いきいきセンター…20日(金)▶総合福祉センター…21日(土)時 午後1時30分～4時※受け付けは午後3時30分まで内 いじめ、虐待、セクハラなどの相談※一色支所・総合福祉センターは弁護士が同席問 市民課旅券担当 (☎65・2198)

**児童・生徒心配ごと相談** 時 毎週月～金曜日午前9時～午後4時 場 ①中央ふれあいセンター②一色健康センター内 小・中学生のいじめや不登校などの相談※面接相談可問 児童・生徒支援センター (①☎57・0555/②☎73・4572)

**育児・虐待相談** 時 毎週月～金曜日午前8時30分～午後5時 場 市役所家庭児童支援課内 就園前のお子さんの発達や、育児全般、児童虐待※電話相談可問 家庭児童支援課要保護児童担当 (☎56・3113)

**育児相談** 時 毎週月～金曜日午前8時30分～午後5時 場 子育て支援センターやつおもて(八ツ面保育園内) 内 就学前のお子さんの育児、生活習慣、心配ごとなど問 子育て支援センターやつおもて (☎57・2602)

**DV相談** 時 毎週月～金曜日午前8時30分～午後5時 場 市役所家庭児童支援課内 配偶者などからの暴力に関する相談※電話相談可問 家庭児童支援課DV相談担当 (☎56・3113)

**児童相談** 時 毎週月～土曜日午前9時～午後4時※土曜日は正午まで 場 市役所家庭児童支援課※土曜日は総合福祉センター相談室内 児童の生活やしつけ、非行、学校生活の相談※電話相談可問 家庭児童支援課児童相談担当 (☎56・0324)※土曜日は総合福祉センター(☎56・5900)

**母子・父子家庭相談** 時 毎週月～金曜日午前8時30分～午後5時 場 市役所家庭児童支援課内 母子・父子家庭の困りごとや自立生活に関する相談問 家庭児童支援課母子・父子担当 (☎65・2179)

**児童巡回相談** 時 12日(休)午前10時～午後3時 場 総合福祉センター内 療育手帳の交付に関する相談※予約制 予 問 西三河福祉相談センター (☎0564・27・2779)

**内職相談** 時 毎週金曜日午前10時～午後3時 場 総合福祉センター相談室内 内職の紹介と事業所の登録問 福祉課社会福祉担当 (☎65・2114)

**障害者虐待相談** 時 毎週月～金曜日午前8時30分～午後5時 場 障害者虐待防止センター(市役所福祉課内) 内 障害者に対する虐待などの相談※電話相談可問 障害者虐待防止センター (☎65・2117)

**こころの相談** 時 毎週月～土曜日午前9時～午後5時※水曜日は正午まで 場 地域活動支援センターめだか工房内 精神障害者と家族の困りごと問 地域活動支援センターめだか工房 (☎54・6775)

**知的障害者相談** 時 毎月第2水曜日午前9時～正午 場 総合福祉センター相談室内 知的障害者と家族の困りごと問 福祉課障害者福祉担当 (☎65・2113)

**身体障害者相談** 時 毎月第1・第4月曜日午前9時～正午 場 総合福祉センター相談室内 身体障害者と家族の困りごと問 福祉課障害者福祉担当 (☎65・2113)

**結婚相談** 時 毎週火曜日と毎月第1・第3日曜日午後1時～3時 場 総合福祉センター相談室内 結婚相手の紹介※申込金500円と写真2枚が必要問 市社会福祉協議会総務課 (☎56・5900/総合福祉センター内)

**外国人相談** 時 場 ▶6日(金)・20日(金)午後1時～4時…市役所11相談室▶29日(日)午前9時～正午…市役所多目的室C内 スペイン語、ポルトガル語、英語での生活上、行政上の相談問 地域支援協働課市民協働担当 (☎65・2178)▶Dias 6 e 20 de janeiro…11Soudan-shitsu/13h às 16h▶Dias 29 de janeiro…Tamokuteki-shitsu/9h às 12h/Consultas gratuitas para estrangeiros com problemas na vida diária em es panhol, português e inglês/Seção de Trabalhos Comunitário

※西尾警察署「住民コーナー☎57・0110」や名古屋法務局西尾支局「人権相談☎57・2622(毎週水・木曜日午前10時～午後4時)」、西三河県民生活プラザ「法律相談☎0564・27・0800(第2水曜日午後1時30分～3時/要予約)」もご利用ください。

# みんなの**情報**ガイド

対象・応募資格 日時・期間 場所 内容 定員・募集人数  
費用 講師 持ち物 申込・申請 その他 問合先

このコーナーは、市民の皆さんなどからの原稿を基に作成しています。どなたでも参加できる、費用が無料、申込期限などの期日の定めがないものは、対象、金額、期日を記載していません。紙面の都合で全てをお伝えできませんので、詳しくは各記事の問合先に確認してください。

## ■西尾合唱団第75回定期公演

時 1月22日(日)午後1時30分開場、2時開演  
場 文化会館大ホール  
内 ヘルピック・ツァック氏を迎えて、モーツァルトやハイドンの名曲を演奏します。  
¥ 2,000円  
問 西尾合唱団 三浦 (☎56・5177/花ノ木町)

## ■西尾フィルハーモニー第44回定期演奏会 ニューイヤーコンサート2017

時 1月15日(日)午後1時30分開場、2時開演  
場 文化会館大ホール  
内 西尾市出身の米津俊広氏の指揮で、ブラームス交響曲第1番などを演奏します。  
¥▶前売り…800円▶当日…900円  
▶チケット販売所/喫茶ジャックス(文化会館内)、中善楽器(鶴ヶ崎町) 問 鈴木 (☎090・4868・6520/南中根町)

## ■千住真理子バイオリンリサイタル

対 6歳以上の方 時 2月25日(土)午後1時15分開場、2時開演  
場 幸田町民会館(幸田町大草) 内 初めて聴く子どもと大人のためのクラシック  
¥▶S席…5,000円▶A席…4,000円※当日券500円増し  
申 問 12月18日(日)午前9時から、電話でNPO法人ももの木保育園 (☎0564・62・2390/幸田町荻) へ。

## ■楽しく学ぶ初級韓国語

対 ハングルの読み書きができる程度の初級者  
時 毎週木曜日午後6時30分～8時  
場 西尾勤労会館  
内 韓国語の再学習や能力向上を目指し、ゆっくり楽しく学びます。  
¥ 月額3,000円  
申 問 電話またはEメールで板倉 (☎090・4217・4356/✉midoristone@oregano.ocn.ne.jp/市子町) へ。他見学も歓迎です。

## ■西尾駅前で歌声喫茶!

時 ▶練習の会…毎月第2日曜日午後1時30分▶本番の会…毎月第3日曜日午後1時30分受け付け、2時開始  
場 喫茶「愛」(桜木町) 内 歌謡曲や唱歌、民謡など25曲を合唱します。  
定 50人  
¥▶参加費…500円(飲み物付き)▶入会金…500円▶歌集…500円(100曲) 問 高木 (☎090・6587・7677/新渡場二丁目)

## ■津軽三味線

時 1月8日・15日・29日、2月5日・19日・26日の毎週日曜日 全6回 午前10時～11時  
場 矢田ふれあいセンター  
定 5人  
¥ 4,000円  
申 問 12月31日(土)までに、電話またはファクスで岩瀬 (☎&FAX59・5136/巨海町) へ。他三味線は6日間1,000円で貸し出します。

## ■歌声サロン米津

時 1月8日(日)午後2時～4時  
場 米津ふれあいセンター  
内 三木修とウィークエンドの生バンドに合わせて、昭和の歌謡を合唱します。  
¥ 1回500円  
問 榊原 (☎090・2947・7190/米津町) 他毎月第2日曜日に開催

## ■女声コーラス

対 市内在住の方 時 毎週水曜日午後1時30分～3時30分  
場 米津ふれあいセンター  
定 10人  
内 会費など詳しくはお問い合わせください。問 たものきコーラス二村 (☎56・1452/米津町)

## ■吉良町女性の会講座「ちりめんお雛さま作り」

時 1月28日(土)、2月4日(土)午後1時30分～5時  
場 吉良町公民館  
内 かわいいおひなさま作り  
定 各15人  
¥ 2,500円(会員は2,000円/材料費含む)  
申 問 12月20日(火)～1月8日(日)に、直接吉良町公民館または電話で同会 平井 (☎080・3074・7233/吉良町) へ。

## ■洋裁を一緒に楽しみませんか

時 毎週木曜日午前9時～午後4時  
場 中央ふれあいセンター  
内 小物から洋服まで洋裁全般を扱います。  
定 5人程度  
¥ 月額3,000円  
問 白ゆり洋裁 杉浦 (☎080・5122・0280/尾花町)

## ■合気道

対 小学生以上の方 時 毎週日曜日▶小学生～高校生…午前9時20分～11時▶高校生以上…午前11時～午後2時  
場 室町下屋敷88  
¥ 月額3,000円  
問 日曜日の午前11時～午後1時に、田代 (☎090・6578・9976/東浦町緒川) へ。他無料で体験できます。

## ■第27回福祉囲碁大会

対 市内在住の方 時 1月29日(日)午前9時～午後4時  
場 総合福祉センター第4・5集会室(3階) ¥1,000円(昼食代含む)  
申 1月13日(金)までに、電話で水野 (☎090・1725・9724/一色町) へ。問 外山 (☎72・1325/一色町)

## ■シニアのファッションショーと石丸みどり監督トークショー

時 12月23日(祝)午後2時～4時(1時30分開場)  
場 桜井福祉センター(安城市桜井町) 内 シニアのファッションショー、マジックショー、市民映画「オシニ」でおなじみ石丸みどり監督のトークショー  
問 ハッピーハッピーエンジェル 西部 (☎53・0200/今川町)

## ■親子で楽しむベビーマッサージ!

対 生後2か月～2歳ぐらいのお子さんとその保護者  
時 1月10日(火)午前10時～11時  
場 ホワイトゥエイブ21  
内 歌遊びやベビーマッサージでスキンシップを取り、親子の絆を深めます。  
定 10組  
¥ 500円  
申 問 前日までに電話またはEメールで朝岡 (☎080・4841・8281/✉a\_y0619@yahoo.co.jp/中畑町) へ。

## ■パドマヨガサークル

時 毎週水曜日午後7時～8時  
場 矢田ふれあいセンター  
内 全身調整とアーサナ(ポーズ)で体の調子を整えます。  
¥ 1回1,000円(初回500円で体験可)  
申 問 前日までに電話またはEメールで竹内 (☎080・5103・0165/✉hiroko.t.yoga@gmail.com/一色町) へ。

## ■1トレーニング&2リフレッシュヨガ

時 ①毎週木曜日、1月8日(日) ①午前9時②午前10時②1月29日(日)、2月12日(日)・26日(日) ①午前9時②午前10時③12月20日(火)、1月10日(火)・31日(火) ②午後2時/1月17日(火) ①午後2時  
場 ①矢田ふれあいセンター②尚古荘(歴史公園内)③横須賀ふれあいセンター  
¥ 1回1,500円※日曜日100円増し  
申 問 前日正午までに、Eメールで生田 (✉naturel.peach1123@gmail.com/今川町) へ。

## ■①チェアヨガ②やさしいヨガ

時 毎週金曜日①午前9時～9時40分②午前10時～11時15分  
場 赤羽別院親宣寺(一色町) 内 ①椅子に座って行うヨガ②呼吸に合わせて、ゆっくり行うヨガ  
¥ ①1回500円※体験300円②1,000円※体験500円  
申 問 前日までに電話またはEメールで藤田 (☎050・5317・3661/✉s.c.yoga826@gmail.com/下矢田町) へ。

## ■タカ・カモ・冬の小鳥40種を見つけよう

時 12月24日(土)午前9時～正午  
場 いきものふれあいの里  
内 野鳥を探しながら、里山をゆっくり歩きます。  
定 30人  
¥ 100円  
問 西尾自然の会 松山 (☎090・7616・2613/刈谷市半城土西町)

## ■2017ウェルカム!たんトピア

時 1月21日(土)・22日(日) 内 宛電所探検ツアー(1日5便/各便45人/先着順)、工作「つたえるちゃんボード作り」(各日300人/先着順)、ゲーム「ちょっと遅めの年賀状」(各日300人/先着順)  
問 電力館 (☎0566・41・8500/碧南市港南町)

【このコーナーに掲載する記事を募集】申し込みは、掲載を希望する号の前月の10日までに、投稿用紙を直接またはファクスで秘書課広報担当 (☎65・2159/FAX57・1313) へ。投稿用紙は同担当に用意。市ホームページでダウンロードもできます。ただし、紙面の都合により掲載できない場合もあります。営利目的や政治・宗教関係、特定の人や団体のみを対象とした記事などはお断りします。

# お近くの支所窓口をご利用ください

— 住民票や所得証明などは支所で発行できます —

12月・1月の市役所本庁舎の窓口は、大変混み合います。市では、地域の利便を図るため、一色・吉良・幡豆地区に支所を配置しています。多くの事務手続きや各種業務に関する相談は、どの支所でも行うことができますので、お近くの支所窓口をご利用

ください。行うことができる手続きなど詳しくはお問い合わせください。

開庁日時 月～金曜日  
午前8時30分～午後5時15分  
※祝日、年末年始を除く。

一色支所 一色町一色伊那跨61  
☎72・7111

吉良支所 吉良町荻原川畑20  
☎32・1111

幡豆支所 西幡豆町仲田14-2  
☎62・5511



## 休日診療案内 Consultas durante o feriado

※暴風警報や東海地震注意情報（警戒宣言）が発令中の場合などは、休診となります。

### 西尾市休日診療所 (☎55・0800)

熊味町小松島12 (西尾市保健センター西隣)

診療日 日曜日、祝日、年末年始

▶内科・小児科

受付時間

午前8時45分～11時30分  
午後1時～4時30分

診療時間

午前9時～正午  
午後1時～5時

▶歯科

受付時間

午前8時45分～11時30分

診療時間

午前9時～正午

持ち物 健康保険証、医療費受給者証、診療費など



### 在宅当番医

診療時間 午前9時～正午、午後1時～5時

#### 12月

18日(日)	高須病院 内・胃腸・外・整・循・泌・肛	☎72・1701 一色町赤羽
23日(祝)	西村皮フ科 皮	☎54・1239 永吉四丁目
25日(日)	加藤眼科医院 眼	☎56・3308 矢曾根町赤地
30日(金)	西尾病院 内・循内・消内・呼内・糖内・外・整・脳外・消・肛外・泌・麻・リハ・放	☎57・5138 和泉町
31日(土)	藤井皮フ科 皮	☎54・4478 花ノ木町2丁目

#### 1月

1日(祝)	あいちリハビリテーション病院 リハ・整・内・脳外	☎52・9001 江原町西柄
2日(休)	黒部眼科 眼	☎62・2340 西幡豆町
3日(火)	穴戸整形外科 整・リハビリ	☎56・8177 塩町
8日(日)	なかざわ記念クリニック 整	☎54・3115 寄住町洲田
9日(祝)	加藤耳鼻咽喉科医院 耳・気・小・アレ	☎56・3309 矢曾根町赤地
15日(日)	稲垣レディースクリニック 産・婦・小・内	☎54・1188 横手町北屋敷

### 救急医療情報センター (☎54・1133)

24時間対応で、受診可能な医療機関を紹介します。

### 小児救急電話相談 (☎#8000、☎052・962・9900)

夜間に、お子さんの急病について相談に応じます。

受付日時 毎日午後7時～翌朝午前8時

## 編集雑記

気が付けば、今年もあと半月。1年が本当にあっという間だったと感ずります。これからクリスマスにお正月と楽しいイベントが目白押しですが、その前に、12月18日(日)に開催される「にしお駅伝フェスティバル」に秘書課チームとして、私も参加します。会場の愛知こどもの国は起伏があり、どのコースもきついと聞いています。昔から長距離走が苦手だった私にとっては不安もありますが、完走を目指して頑張りたいと思います。(な)

### 【西尾市役所】

URL (パソコン) <http://www.city.nishio.aichi.jp/>  
(携帯電話) <http://www.city.nishio.aichi.jp/mob/>

E-mail [nishio@city.nishio.lg.jp](mailto:nishio@city.nishio.lg.jp)

- 本庁 ☎0563・56・2111 (代表)  
〒445-8501 西尾市寄住町下田22
- 一色支所 ☎0563・72・7111 (代表)  
〒444-0492 西尾市一色町一色伊那跨61
- 吉良支所 ☎0563・32・1111 (代表)  
〒444-0596 西尾市吉良町荻原川畑20
- 幡豆支所 ☎0563・62・5511 (代表)  
〒444-0798 西尾市西幡豆町仲田14-2



バーコード対応の携帯電話などで読み取ると「モバイル@西尾市役所」が閲覧できます。