

オレオレ詐欺や還付金詐欺などの
振り込め詐欺11件9700万円
 空き巣や忍び込みなどの
侵入盗154件



⚠ 市内で振り込め詐欺や侵入盗が多発 ⚠

今年10月末までに、市内で発生した**振り込め詐欺**の件数は11件、被害総額は約9700万円、**侵入盗**の件数は154件です。
 犯罪の総発生件数が減少する中、侵入盗は前年同期比で約1.5倍となっています。特に家人が就寝中の深

夜に、ガラス窓を割るなどして侵入する**忍び込み**が多く発生しています。
 振り込め詐欺についての対策を家族で再確認するとともに、住居の防犯対策を強化するなど、年末に向けて防犯への意識を高めましょう。

※数値は10月末の暫定値

CONTENTS

トピックス..... 02
 観光information 06
 伝えよう！防災のココロ／キッズアルバム..... 07
 お知らせ..... 08
 市議会だより124号..... 12
 健康通信／市民病院Q&A 24
 図書館なび／児童館だより..... 25

保健ガイド (Guia de saúde) 26
 ※内容の一部をポルトガル語で表記しています。
 Algumas informações de saúde estão em português.
 市民相談..... 28
 みんなの情報ガイド..... 29
 休日診療案内..... 30

地球に優しいイベント

環境 Wave21

時 12月4日(日) 午前10時～午後2時 ※雨天決行

場 ホワイトウェイブ21・クリーンセンター

他 ①駐車場には限りがあります。六万石くるりんバス(東廻り線「ホワイトウェイブ」下車)などでお越しください。

②ホワイトウェイブ21の浴室・トレーニングルーム・プールは当日、臨時休業します。

③時間は変更になることがあります。

問 環境業務課庶務担当 (☎34・8112/クリーンセンター内)

クリーンセンター会場

屋外

- 環境に関するゲーム
- 軽食の販売
- 無農薬野菜・環境に配慮した食品の販売
- 吹奏楽コンサート
- 琉球太鼓



1階ホール

- クラウンCB&BBによるバルーンアート
- リサイクルプラザの臨時オープン
- リサイクル作品講習会
- 小学生リサイクル優秀作品の展示
- エコキャップ回収所の設置

2階ホール

- ごみ分別体験コーナー(全6回/各回10人/先着順) 午前10時20分から20分ごとに行います。
- ぼかしの無料配布 (300個/先着順)
- ぼかしの講習会…①午前11時 ②午後1時15分
- 福地中学校生徒による花の苗プレゼント …①午前10時 ②午後1時10分(各回100人/先着順)
- 福地中学校「学びの活動展示」
- エコエコスタンプラリー
- 環境クイズ
- おもちゃ病院の臨時開院
- バルーンアート

調整池会場

- ごみ収集車の展示、記念撮影
- 廃プラ・PETの重さ当てクイズ
- 電気自動車の展示

ホワイトウェイブ21会場

屋外

- 豚汁・おしるこの販売
- 抹茶大判焼きの販売



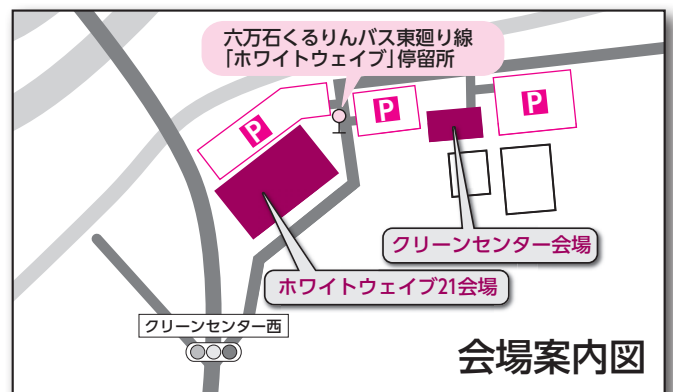
1階エントランス

- 環境応援ステージ(下表参照)
- 竹炭作品の展示・販売
- みそ製品・ケーキ・クッキー・クレープの販売
- 「省エネ・電気の安全」展示・体験ゲーム
- 「環境パネル」「動物愛護パネル」展示

開始時間	イベント名	出演
午前10時30分	コンサート	TUTTI
午前11時	こどもダンス	げんきっず体操ジュニア3B
午前11時30分	ヒップホップダンス	リズムランド
正午	カテキングショー	NPO法人 MLHP
午後0時30分	ヒップホップダンス	Peeps!
午後1時	バルーンアート	クラウンCB&BB
午後1時20分	ヒップホップ・チアダンス	M.O.T

2階ホール

- フリーマーケット
- 野菜・われせんの販売
- 花餅づくり
- 竹箸づくり
- パネル展示
- 石けん、廃油キャンドル、エコたわしの配布
- お茶の接待



会場案内図

愛知万博メモリアル第11回駅伝大会の出場者を決定

12月3日(土)に愛・地球博記念公園で開催される「愛知万博メモリアル第11回愛知県市町村対抗駅伝競走大会」の出場者を決定しました。市の代表としてたすきをつなぎます。

出場者 右表のとおり（敬称略）

他走者は当日決定します。

問スポーツ課振興担当（☎54・0002／総合体育館内）



昨年の様子

走者区分	氏名（所属）	
1区 中学生女子	尾崎みわ (幡豆中学校)	石川瑠菜 (吉良中学校)
2区 ジュニア男子	外山雅大 (愛知高校)	中濱淳史 (刈谷高校)
3区 40歳以上	犬塚勝美	判治高志
4区 小学生女子	坂田朋花 (矢田小学校)	林愛望 (米津小学校)
5区 中学生男子	藤原十夢 (吉良中学校)	鈴木雄大 (福地中学校)
6区 小学生男子	倉地香波 (寺津小学校)	永谷龍海 (福地南部小学校)
7区 一般女子	榊原海紗 (中京大学)	倉内千紘
8区 ジュニア女子	塚本茜 (安城学園高校)	杉山わかな (光ヶ丘女子高校)
9区 一般男子	鈴木孝徳	倉内誠司

長年にわたる清掃活動をたたえ表彰

長年にわたり、町内の清掃や環境衛生活動などに取り組んでいる個人7人と3団体に10月4日、榊原市長から感謝状が贈られました。

【写真前列左から】（敬称略） ▶鈴木浅夫…27年間にわたり、集落ごみステーションと公民館の清掃などを行う ▶奥谷ハツエ…20年以上にわたり、細川神社周辺の道路の清掃や落葉などの片付けを行う ▶榊原昭三…6年間にわたり、桜町公園とさくら会館、その周辺の清掃や側溝の泥上げなどを行う ▶山本伸平…9年間にわたり、緑町公園と外周道路の草取り、花壇の手入れなどを実施。町内に働きかけ、大掃除の計画などを行う ▶岡安巖…10年間にわたり、児童公園の草取りやごみステーションの清掃、カラスよけネットの交換を行う ▶永谷勉…11年間にわたり、平口町内の排水路のゲートのごみの撤去を行う

【写真後列左から】（敬称略）

▶榊原幸子…10年間にわたり、ごみ・空き缶拾いなどを行う

▶花蔵寺町喜楽会…30年間にわたり、町内管理の神社と秋葉社、周辺道路の清掃を行う ▶小山田楽遊会…10年以上にわたり、町内管理の神社と集落センター、防災資機材倉庫周辺で、草取りや清掃を行う ▶森組子ども会…30年以上にわたり、町内の花壇の管理などを行う

問ごみ減量課ごみ減量担当（☎34・8113／クリーンセンター内）



第2回婚活支援イベント

●婚活セミナー

結婚に対する正しい知識や教養、異性とのコミュニケーション能力などを習得します。

時29年1月22日(日)

▶女性…午後1時30分～2時50分

▶男性…午後3時25分～4時45分

場文化会館

●交流会パーティ

セミナーに参加した男女が交流する出会いの場です。

時29年1月29日(日) 午後2時～4時

※午後1時受け付け、1時30分説明会

場三河湾リゾートリンクス (吉良町)

◆共通事項

対▶男性…市内在住または在勤で結婚を考えている独身の方

▶女性…結婚を考えている独身の方

※男女とも23歳～45歳程度で、婚活セミナーと交流会パーティの両方に参加できる方

定男女各20人程度 (先着順)

¥▶男性…3,000円 ▶女性…2,000円

申11月23日(祝)～29年1月15日(日)に、次の①または②の



婚活支援イベント専用ホームページ
QRコード

方法でお申し込みください。

①婚活支援イベント専用ホームページ (<https://cqa.or.jp/nishiokon/>) の申し込みフォームに入力

②申込書を直接または郵送、ファクスで株式会社アニバーサリー婚活予備校事務局 (〒445-0073 寄住町洲田24-3 都築ビル1階 / FAX65・5523) へ。申込書は企画政策課または同事務局に用意

問企画政策課企画担当 (☎65・2154)、株式会社アニバーサリー婚活予備校事務局 (☎090・1729・2404)

※同社は28年度結婚支援事業の受託事業者です。

西尾市長選挙・西尾市議会議員一般選挙の啓発標語を募集

29年6月25日(日)に行う予定の西尾市長選挙・西尾市議会議員一般選挙の啓発標語を募集します。

対市内在住の方

募集作品 投票を呼びかける内容の標語

応募方法 12月22日(木)までに、応募用紙を直接または郵送(当日消印有効)で市選挙管理委員会(〒445-8501 住所不要/総務課内)へ。応募用紙は市役所と各支所に用意。市ホームページからもダウンロード

できます。

注意事項 未発表のオリジナル作品で、特定の候補者名や政党などの名称、またはそれを連想させる単語が含まれていないものに限りです。

他最優秀作品に選ばれた方には賞状と記念品をお贈りし、作品は啓発活動で使用します。

問市選挙管理委員会 (☎65・2164)

災害ボランティアコーディネーター養成講座

対市内在住または在勤、在学の方で、災害時の活動に関心のある方

時29年1月21日(土)・28日(土) 全2回 午前10時～午後3時30分

場市役所51会議 (5階)

内災害時のボランティアと被災地のニーズの調整に関する実践的な知識とボランティアの体制を学びます。

定30人 (先着順)

¥無料

講日本ボランティアコーディネーター協会理事 鈴木 盈宏氏 ほか

申問11月20日(日)～29年1月15日(日)午前9時～午後5時に、講座名・住所・氏名・電話番号を、電話またはファクス、Eメールでアクティにしお(☎56・3923 / FAX53・0230 / ✉saposen@katch.ne.jp) へ。

他昼食は各自で用意

対象・応募資格 日時・期間 場所 内容 定員・募集人数
費用 講師 持ち物・提出書類 申込・申請 その他 問合せ先

レ・フレール チャリティーコンサート

キャトルマンスタイル(1台のピアノでの4手連弾)で有名な兄弟デュオ「レ・フレール」のピアノコンサートを開催します。

時29年3月12日(日) 午後2時30分開場、3時開演

場文化会館大ホール

出演者 レ・フレール (ピアニスト)

¥▶指定席…4,000円 ▶自由席…3,500円

入場券販売開始日 11月26日(土)

入場券販売場所 文化会館、喫茶ジャックス (文化会館内)、岩瀬文庫、おしろタウンシャオのインフォメーション、一色町公民館、吉良町公民館、幡豆公民館

他①指定席は文化会館と喫茶ジャックスのみ取り扱いします。

②11月26日(土)は文化会館のみ取り扱いします。

③11月26日(土)のみ1人5枚までの販売です。

④席に余裕があれば、当日券を販売します。



⑤3歳以下のお子さんが保護者の膝上で観覧する場合は、1人まで無料です。

問文化振興課庶務担当 (☎56・6660/岩瀬文庫内)

「鳥羽の火祭り」 栈敷席をご利用ください



国指定の重要無形民俗文化財「鳥羽の火祭り」が、29年2月12日(日)(雨天の場合は、13日(月)に延期)に開催されます。会場となる鳥羽神明社(鳥羽町)の境内に設置される栈敷席を販売します。

定170席(先着順)

¥1席3,000円

申12月5日(月)から、直接または電話で西尾みなみ商工会本所(☎32・1141/吉良町)または同商工会幡豆支所(☎62・3105/寺部町)へ。

問商工観光課観光担当(☎65・2170)

「西尾市消防団応援の店」を募集

地域の安全・安心を守るためにさまざまな活動をしている消防団(機能別消防団を含む)を地域で応援する「西尾市消防団応援の店」制度を開始しました。

団員カードを持つ消防団員やその家族が応援の店を利用する際に、値引きや粗品進呈などの特典を提供していただきます。販売店などの方には、社会貢献のイメージアップや消防団員の集客率を高める効果が期待できます。協賛していただいた販売店や事業所は、消防団員に店舗名、所在地、特典サービスの内容を知ら

せ、市ホームページでも紹介します。

「西尾市消防団応援の店」の加盟店は随時募集しています。

申問市消防本部総務課消防担当(☎56・6250)



西尾市消防団応援の店の表示証

ボランティアガイドの紹介

市内で活躍している観光ボランティア団体を紹介します。

にしお観光ボランティアガイドの会

市内の観光施設などを紹介・案内（ガイド）することによって、市の観光全般を振興させる目的で平成19年に結成し、今年で10年目になります。会員は34人、平均年齢は72歳で、年相応に元気がよく、楽しく案内しています。

昨年度、ガイドしたお客さんの数は約3,000人で、年々増加しています。「小京都西尾」をキャッチフレーズに、歴史公園を中心とした大給松平6万石の城下町に市内外のお客さんを案内しています。

イベントの手伝いとして、春は八十八夜の日には稲荷山茶園公園や実相寺などの「抹茶のふるさと西尾」を、秋はにしお本まつりで文化的財産「岩瀬文庫」旧書庫の案内などの歴史文化を紹介しています。



会 員 募 集

知識や経験は問いません。興味のある方は西尾観光案内所(☎57・7840 / 名鉄西尾駅構内)にお申し込みください。お待ちしております。



吉良あないびとの会

平成11年に結成し、今年で17年目になります。ガイドを通して「学び・喜び・結び」を生きがいとして活動しています。会員は34人で、吉良地区の文化財・史跡などのボランティアガイドや春・秋の年2回学習会を行っています。また「文化財特別公開ガイド」として、5月は国宝「金蓮寺弥陀堂」、11月は県重要文化財「旧糟谷邸」の案内をいずれも毎週日曜日に行っています。

ガイドの申し込みは、電話で受け付けています。市商工観光課の紹介や市観光協会ホームページを見て申し込む方が多く、例年約1,700人をガイドしています。人気のコースは、全国版「ご存じ!! 吉良三人衆を巡る」と「国宝金蓮寺と豪商の館旧糟谷邸」です。それと、白瀬隊長の生涯と吉良町との関わりを紹介する「白瀬南極探検隊長の墓」を詣でるコースもお勧めです。

問 い 合 わ せ 先

会 長 神 富 郎 (☎35・0814 / 吉良町)
 事務局 黒部五郎 (☎35・1292 / 吉良町)



防災伝えよう！ のココロ

問危機管理課防災担当 (☎65・2138)

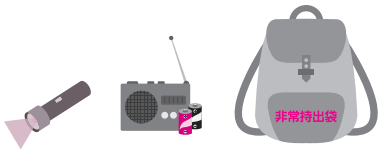
非常持ち出し品と備蓄品を準備しよう

南海トラフ地震などの大規模地震発生時に手ぶらで逃げると、その後の避難生活や情報収集に支障が出ます。地震が起こった時の「非常持ち出し品」と避難生活のための「備蓄品」のそれぞれの目的を知って、準備してください。

●非常持ち出し品と備蓄品

①非常持ち出し品とは

地震発生時に安全に避難するため、最低限持ち出すものです。できるだけ手軽に避難するため、避難に必要なものや貴重品は自分で持てるぐらいの重さにしてください。



- ・懐中電灯
- ・携帯ラジオ
- ・小銭
- ・貴重品 など

②備蓄品とは

避難生活に備えて蓄えておくものです。地震が起きた直後は、水、食料、日常生活用品はすぐには入手できません。7日分の水や食料を各家庭で蓄える必要があります。



- ・飲料水 (1人1日3ℓ)
- ・食料 (常温で長期保存可能、調理不要のもの)

●身分証や医薬品を普段から持ち歩く

身元が確認しやすいように、自動車運転免許証・保険証などの身分証を普段から忘れずに持ち歩いてください。また、地震発生時や避難生活での病気やけがに対応するため、常用の医薬品、緊急連絡先やかかりつけ医療機関を記入したものなども持ち歩いてください。

キッズアルバム

 <p>児島 麗奈ちゃん (下矢田町) 平成27年5月生まれ 姉ちゃん大好きな麗奈。もうすぐ姉ちゃんだね♡ 仲良くね！</p>	 <p>森 煌乃典くん (城崎町) 平成27年5月生まれ 笑顔が癒やし系のやんちゃボーイ☆元気いっぱい大きくなってね！</p>	 <p>山崎 怜ちゃん (吾妻町) 平成27年4月生まれ パパに似てお祭り大好きな怜ちゃん♪ 元気に大きくなってね♡</p>	 <p>荒川 福悠くん (西幡豆町) 平成27年4月生まれ 力強く優しいふくちゃん！ 笑う門には福来たるだよ☆</p>
 <p>鈴木 来珠ちゃん (新在家町) 平成27年2月生まれ 元気いっぱいの来珠ちゃん♪ いつまでも仲の良い姉妹でいてね♡</p>	 <p>村松 凌太郎くん (八ツ面町) 平成27年5月生まれ わが家のアイドル凌くん♡ 思いやりのある優しい子になってね。</p>	 <p>杉浦 海成くん (今川町) 平成27年5月生まれ やんちゃで食べるのが好きな海成。いつまでも兄弟仲良くね☆</p>	 <p>黒野 絵麻ちゃん (伊藤四丁目) 平成27年4月生まれ 絵本好きな甘えん坊。これから家族でいっぱいお出かけしようね！</p>

お知らせ

催し

図書館クリスマス会

時 12月23日(祝) 午前11時〜正午

場 西尾市立図書館会議室(3階)

内 クリスマスのお話の読み聞かせと、クラウンBBによるバルーンアートショー

定 40組(先着順)

申 12月3日(土)から、同館で整理券を配布

問 西尾市立図書館(☎56・6200)

マカロニでクリスマスリースを作ろう

対 4歳〜小学6年生のお子さん。ただし、小学3年生以下のお子さんが参加する場合は保護者同伴

時 12月11日(日) 午前10時〜正午

場 吉良図書館

内 いろいろな形のマカロニを使い、すてきなクリスマスリースを作ります。

定 10人(先着順)

¥100円(材料費)

申 11月26日(土)から、直接吉良図書館(☎32・3400)

へ。27日(日)からは電話でも申し込みできます。



岩瀬文庫講座「牛車絵の世界―王朝貴族の乗物文化―」

対 どなたでも

時 12月4日(日) 午後1時30分

場 岩瀬文庫研修ホール(地階)

内 平安貴族の乗り物である牛車には、乗る人の身分や格式によって形や装飾にさまざまな決まり事がありました。知られざる牛車絵の世界を中世史の専門家が紹介します。

定 70人(先着順)

¥無料

講 学習院大学史料館客員研究員 木村真美子氏

他 事前申し込みは不要

問 岩瀬文庫(☎56・2459)

天体観望会

時 12月3日(土)・17日(土) ▼太陽観望会：午後1時〜3時

▼夜間観望会：午後6時30分〜8時30分

※荒天中止。12月18日(日)午前10時〜正午も太陽観望会を行います。

場 寺津ふれあいセンター

内 太陽の黒点やプロミネンス、月、天王星、海王星、星団、二重星などを観察します。自分のカメラで撮影することもできます。

¥無料

他 ①事前申し込みは不要 ②夜間観望会に中学生以下のお子さんが参加する場合は、保護者同伴 ③曇天などで開催を迷う場合はお問い合わせください。

問 寺津ふれあいセンター(☎58・1177)

そば打ち教室

対 市内在住の方

時 12月14日(水) 午前9時30分〜午後1時

場 西尾市保健センター

内 新そば粉を使い、そば打ちを体験します。

定 12人(先着順)

¥1人800円

講 杉浦義利氏、健康づくりボランティア

場 西尾市保健センター(☎57・0661)へ。

申 11月30日(水)から、電話で

お問い合わせください。

対 市内在住の方

時 12月21日(水) 午前9時30分〜正午

場 一色町公民館

内 持ち寄ることができ、おいしい囲むことができる料理を作ります。

定 15人(先着順)

¥600円

講 那須阿弥氏、健康づくりボランティア

申 11月22日(火)から、電話で

西尾市保健センター(☎57・0661)へ。

おもてなし減塩ホームパーティー料理

場 一色町公民館

内 持ち寄ることができ、おいしい囲むことができる料理を作ります。

定 15人(先着順)

¥600円

講 那須阿弥氏、健康づくりボランティア

申 11月22日(火)から、電話で

西尾市保健センター(☎57・0661)へ。



郵送用封筒の広告主を募集

固定資産税・都市計画税課税明細書(29年度用)の郵送用封筒の有料広告主を募集します。

募集期間 12月22日(木)まで

募集枠数 2枠

広告の規格 縦5cm×横9cm、封筒の裏面に単色刷

広告料 1枠…7万1,000円(税込み)

広告封筒の発送予定日 29年4月上旬
発送対象者 29年1月1日現在、市の固定資産税課税台帳に登載されている納税義務者(約7万1,000通)

申 提出書類を直接または郵送で税務課土地担当(〒445-8501住所不要/☎65・2126)へ。

他 ①詳しくは募集要項や広告申込の手引きをご覧ください。②広告の内容や事業の種類によっては掲載できない場合があります。③申込書と募集要項、広告申込の手引きは税務課に用意。市ホームページからもダウンロードできます。



地産地消「お正月料理」講習会

対 市内在住または在勤の方
時 12月11日(日) 午前10時～午後1時30分

場 吉良町公民館

内 農業者が講師となり、ふっくら黒豆、鶏口スなど地域農畜産物を使った7品のお正月料理を作ります。

定 20人

料 1200円(教材費)

講 西尾市生活改善実行グループ連絡研究会

申 11月25日(金)までに、郵便番号・住所・氏名・電話番号を、直接またはファクス、Eメールで農林水産課農畜産担当(FA57・1322/nousui@city.nishio.lg.jp)へ。電話での申し込みはで

いきものふれあいの里 12月の催し

☎52・0266

●体験学習会・正月飾りをつくろう

時 12月25日(日) 午前9時30分～11時30分

集 ネイチャーセンター

内 孟宗竹を使い、正月用の花器を作ります。

定 20人(先着順)

料 1個100円

講 岡田要氏

持 作業のできる服装、軍手

申 12月11日(日)～24日(土)午前8時30分～午後5時に、直接または電話でいきものふれあいの里へ。ただし、月曜日を除く。

他 小学生以下のお子さんが参加する場合は、保護者同伴。この催しはAEL環境学習スタンプラリーの対象です。詳しくはお問い合わせください。

きません。申込期間内に定員を超えた場合は抽選
問 農林水産課農畜産担当(☎65・2135)

福祉

臨時福祉給付金のお知らせ

支給対象者で、申請していない方はお問い合わせください。

申請期間 11月30日(水)まで

支給対象者 次の①～④の全てに該当する方

① 28年1月1日時点で、西尾市に住民票がある

② 28年度の市民税(均等割)が課税されていない

③ 28年度の市民税(均等割)が課税されている方の扶養親族に入っていない
 ④ 28年1月1日時点で、生活保護の支給を受けていない(28年1月2日～10月1日に生活保護が廃止または停止された方は、対象となる可能性があります)

支給額 1人3000円

※障害基礎年金や遺族基礎年金などの受給者(高齢者向け給付金(3万円)の受給者を除く)は3万3000円

問 福祉課臨時福祉給付金担当(☎0570・088・770)

12月の献血

時 12月4日(日) 午前10時～11時30分、午後1時～4時

場 ヴェルサウォーク西尾

他 より安全な血液を確保するため、問診票をもとに医師が総合的に判断し、献血の適否を決定します。献血できない場合もあります。

問 福祉課社会福祉担当(☎65・2114)



オータン

保健

第4弾健康づくり教室

対 市内在住で、全9回に参加できる方

時 29年1月16日・23日・30日、2月6日・13日・20日、3月6日・13日、27日の毎月曜日 全9回

▼1部：午前9時20分～10時20分

▼2部：午前10時30分～11時30分

※1月16日、2月6日、3月6日は、1・2部とも午前10時～11時30分

場 総合福祉センターふれあいホール(4階)

内 腰痛や膝痛でお悩みの方にも役立つ体操をします。

定 60人

料 2500円

講 けんぎ体操委員会、外部講師

申 12月12日(月)午前9時～11時30分に、参加料を直接総合福祉センターふれあいホールへ。電話での申し込みはできません。申込期限内に定員を超えた場合は、新規申し込みの方を優先します。

問 西尾市保健センター(☎57・0661)

糖尿病・高血圧のための栄養相談

対 次の①～③のいずれかに該当する方

① 糖尿病または高血圧の治療を受けている方

※透析治療を受けている方を除く。

② HbA1c値5.6%以上の方

③ 最高血圧130mmHg以上または最低血圧85mmHg以上の方

時 12月13日(火) 午後1時30分～4時30分、12月26日(月)・29年1月10日(火)・27日(金) 午前9時～正午

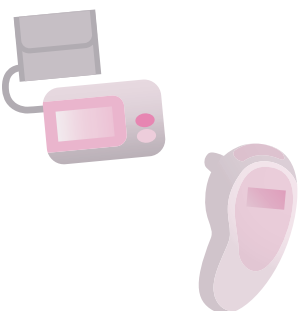
場 西尾市保健センター

内 管理栄養士による個別相談 ※1人40分程度

定 各日3人(先着順)

料 無料

申 問相談日の2週間前までに、電話で西尾市保健センター(☎57・0661)へ。



スポーツ

ふれあいスキー教室

対 市内在住または在勤、在学で4歳以上の方。ただし、小学生未満のお子さんが参加する場合は保護者同伴

時 12月28日(水)午前6時30分出發、30日(金)午後7時帰着

集合場所 ホワイトウェイブ21

場所／宿泊先 白馬五竜スキー場／パルズイン雷鳥(長野県白馬村)

定 40人(先着順)

¥ 3万2000円(交通費、宿泊費などを含む)

講 市スキー連盟指導員

申 11月22日(火)～12月20日(火)午前9時～午後5時に、参加料を直接ホワイトウェイブ21へ。ただし、12月4日(日)と月曜日を除く。

対 ①スキー用具などは各自で用意。現地でもレンタルできます。②天候や積雪量などにより、日程を変更または中止する場合があります。

問 ホワイトウェイブ21 (☎34・8222)、スポーツ課振興担当 (☎54・0002 / 総合体育館内)

その他

名鉄電車に乗ってアイススケートに行こう

名鉄電車を利用して来場すると、アイススケートの滑走路料金が無料になります。

時 12月3日(土)～29年2月26日(日) ▼月～金曜日：正午～午後5時 ▼土・日曜日、祝日、12月23日(祝)～29年1月9日(祝)：午前10時～午後5時

場 あさひが丘スケートリンク(愛知こども国あさひが丘駐車場内)

利用方法 帰りの乗券券をスケートリンク窓口で提示

他 貸し靴料金(700円)、靴持ち込み料金(500円)、靴付き添い入場料(300円)は別途必要です。

問 西尾市名鉄西尾・蒲郡線応援事務局 (☎65・2107 / 地域支援協働課内)

ウナギ資源の回復にご協力ください

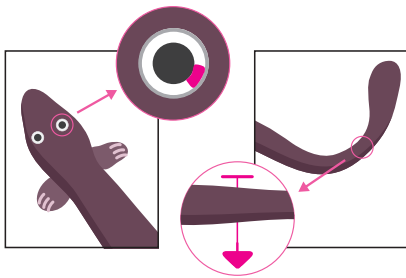
●ウナギの供養・放流祭を行いました
「三河一色産うなぎ」として

てなじみ深いニホンウナギは平成26年に絶滅危惧種に指定されました。将来的には現在のように食べることが困難になる可能性があります。

昭和47年から、養鰻関係者が親ウナギを放流することで、ウナギ資源を維持し、増やすことに取り組んでいます。今年度は10月下旬に2万5500匹を、矢作川上流と油ヶ淵に放流しました。

●標識ウナギを捕まえた方はご連絡ください
ウナギの生態や動向を把握するため、目の周辺に色が付いたウナギや、背びれに色付きタグが付いたウナギを放流しました。これらの標識ウナギを捕まえた方は、一色うなぎ漁業協同組合(☎72・8847 / 一色町)へご連絡ください。

問 農林水産課水産担当 (☎65・2134)



今年放流したウナギに付いている目の周辺の色とタグの色はオレンジ色です

親子で寄せ植え教室 IN 鶴城丘高

対 市内在住で、中学生以下のお子さんとその保護者 ※祖父母も可

場 鶴城丘高校

定 各回12組

講 鶴城丘高校教員、生徒

申 11月18日(金)～30日(水)午前9時～午後9時に、申込書を直接またはファクスで中央ふれあいセンター(FAX56・7737)へ。ただし、月曜日を除く。申込書は各ふれあいセンター・公民館に用意

他 申込期間内に定員を超えた場合は抽選

問 生涯学習課生涯学習担当 (☎55・3515 / 中央ふれあいセンター内)



回	テーマ	日時	内容	費用
1	クリスマスのコンテナガーデンを作ろう	12月10日(土) 午前10時～11時45分	ポインセチアやコニファーにクリスマスの装飾をしたコンテナガーデンを作ります。	受講料…200円 教材費…1,300円
2	正月飾りを作ろう	12月17日(土) 午前10時～11時45分	植物を使った正月飾りを作ります。	受講料…200円 教材費…1,500円



岩瀬文庫 市民ギャラリー案内

問 文化振興課庶務担当
 (☎56・6660 / 岩瀬文庫内)

期間・イベント名

11月15日(火)正午～29年1月29日(日)午後3時…消火器具のルーツ展・防火作品展



開館時間 午前9時～午後5時
 休館日 月曜日。月曜日が祝日の場合は火曜日も休館
 入場料 無料
 その他 市民ギャラリーへの展示を希望する方は、利用したい週の月の6か月前の月始めまでに、直接岩瀬文庫へ。先着順

12月10日は人権デー

毎年12月10日は、世界人権宣言の採択の日を記念する「人権デー」です。また、12月4日～10日を入権週間と定めています。

●12月の人権相談

日時、場所などは、今号28ページをご覧ください。

●佐久島特設相談所開設

時 12月7日(水) 午前10時30分～正午

場 佐久島開発総合センター

相談内容 いじめ、差別、虐待、セクハラ、DV、その他人権に関わる問題など

相談員 人権擁護委員

問 市民課旅券担当 (☎65・2198)、名古屋法務局西尾支局 (☎57・2622 / 熊味町)

アンケートにご協力ください

公民館・ふれあいセンターに対する市民の皆さんの考えを把握し、今後の事業に役立てるため、アンケート調査を行います。調査票を郵送しましたので、届いた方はご協力ください。

対 市内在住で20歳以上の方の中から2000人

提出方法

11月30日(水)までに、アンケート用紙を同封の返信用封筒で生涯学習課(中央ふれあいセンター内)へ。

他 調査は無記名で行います。問 生涯学習課施設担当 (☎55・3515)



情報通信

■通行料金の割引・改定、回数券利用終了のお知らせ

知多半島道路・中部国際空港連絡道路・衣浦トンネルなどで、通行料金が割引・改定され、回数券の利用が終了します。これは法律の改正に基づき、知多半島道路など8路線を、10月から愛知道路コンセッション株式会社が運営していることに伴うものです。 ●料金割引 対 知多半島道路 内 月～金曜日の午前6時～9時、午後5時～8時に、E T C無線走行の通行料金を30%割引 ●料金改定 対 中部国際空港連絡道路 内 全車種の通行料金を改定 ▶ 普通車通行料金 / 360円→180円※その他の車種の料金についてはお問い合わせください。 ●回数券利用の終了 対 衣浦トンネルなど 内 県道路公社発行の回数券は、29年4月1日以降は利用できません。払い戻し・交換は30年3月31日まで実施※新たな回数券は愛知道路コンセッション株式会社

が発行します。問 県道路公社本社 (☎052・961・1321 / 名古屋市中区)

■骨髓ドナー登録会

対 18歳～54歳で健康な方※既往歴などにより登録できない場合あり 時 12月4日(日)午前9時30分～11時30分、午後1時～3時30分 場 ヴェルサウォーク西尾 内 骨髓移植のドナー登録をします。ビデオによる説明と2mlの採血で約20分かかります。申問 12月2日(金)までに、直接または電話で西尾保健所環境・食品安全課 (☎56・5241 / 寄住町) へ。ただし、土・日曜日、祝日を除く。当日も受け付けます。

■母子・父子家庭高等職業訓練促進資金貸付事業

養成機関で勉強し、看護師などの職業に有利な資格の取得を目指す母子・父子家庭の親に、入学準備金と就職準備金を貸し付けます。対 県内在住の母子・父子家庭の親で、高等職業訓練促進給付金(所

得制限あり)を受給している方 ▶ 貸し付けの種類 / 入学準備金…上限50万円、就職準備金…上限20万円 申 直接または電話で社会福祉法人愛知県母子寡婦福祉連合会 (☎052・915・8862 / 県母子福祉会館内 / 名古屋市中区) へ。他 取得した資格を生かして一定期間就業を継続した場合、償還を免除 問 県健康福祉部児童家庭課 (☎052・954・6280 / 名古屋市中区)

■国の教育ローン

高校、大学などへの入学・在学時に掛かる費用を対象とした公的な融資制度です。 ▶ 融資額 / お子さん1人につき350万円以内 ▶ 金利 / 固定金利年1.81%※母子・父子家庭または世帯年収200万円(所得122万円)以内の方は1.41%(11月10日現在) 他 在学期間内は利息のみの返済が可能です。詳しくはコールセンターにお問い合わせください。申問 電話で日本政策金融公庫 教育ローンコールセンター (☎0570・008656(ナビダイヤル)または☎03・5321・8656) へ。

9月定例会 議会基本条例を制定 27年度決算を認定



交通安全運動 (人波作戦)

- 9月定例会を8月31日から9月29日まで30日間の会期で開催し、決算認定議案をはじめ、人事案件、補正予算など議案31件と陳情5件を審議しました。
 - ・ 9月1日、2日、5日に15人の議員が市政について一般質問を行いました。
 - ・ 8月31日に11人の委員による決算特別委員会を設置し、9月14日、15日、16日、20日の4日間にわたり、平成27年度一般会計・特別会計・企業会計の決算認定議案等を審査しました。
- 【決算特別委員会】**
- ◎鈴木正章、○前田修、中村健、松崎隆治、大河内博之、本郷照代、神谷雅章、渡辺信行、松井晋一郎、稲垣正明、鈴木規子 (◎委員長、○副委員長)
- 10月臨時会を10月18日に開催しました。
 - ・ 臨時会では、条例改正、補正予算など議案3件を審議しました。

市議会だより

第124号



西尾市民クラブ
石川 伸一

吉良饗庭塩の里の利用は

問 本年4月にオープンした「吉良饗庭塩の里」の利用状況はどのようなか。

答 8月末までの来館者数は4470人、塩田体験参加者が403人、塩焼き体験参加者が507人である。昨年度の同時期までの来館者数が1969人で、2倍以上に増加している。塩田体験は348人、塩焼き体験は今年度からの新規のコースである。

問 利用者、見学者からはどのような意見、要望があったか。

答 塩焼き体験の参加者からは、濃い海水を煮詰めて塩ができることは、初めての体験で驚きの声がよく聞かれた。来館者からは、塩を売っていないのかとの問い合わせがあるが、販売は行っていないことを説明している。

問 今以上の利用促進を図るべきだと考えるが、どのような取り組みをしているか。

答 ホームページを新設し、施設の概要や塩づくりの様子、塩田体験の募集などの情報提供に努めている。

問 観光の観点から、西尾市観光協会が中心となって利用促進に取り組むべきと考えるが、方向性はどのようなか。

答 観光協会は、旅行者に対して体験のできる新設の施設として「饗庭塩の里」を積極的にPRしている。利用の状況を見ながら今後の方向性について検討していく。

問 吉良入浜式塩田保存会との連携はどのようなか。

答 保存会には、今までどおり塩田体験の運営をお願いしている。今回、海水の汲み上げなどの作業が軽減され、指導に専念してもらったようになった。新規会員の確保に努め、塩田体験の運営を行っていききたい。

歴史を題材にした誘客策は

問 西尾市を、大河ドラマゆかりの地としてPRしないか。

答 NHKの大河ドラマは視聴率も高く、番組内で「ゆかりの地」として紹介されれば多くの観光客が訪れ、地域の活性化にも大きく寄与している。昨年10月に開催した「第27回忠臣蔵サミット」の場で全国ゆかりの自治体と連携し「忠臣蔵」をテーマとした大河ドラマの放送に向けて決意表明が行われ、8月5日には日本放送協会長へ要望書を提出した。市も西尾ゆかりの偉人などがいれば「ゆかりの地」として誘客など観光振興に努める。



西尾市民クラブ
本郷 昭代

ダブルケア(育児と介護の同時進行)への認識は

問 負担を抱える女性が増加している。このような社会変化をどのように認識しているか。

答 当事者が大きな負担を抱えている状況だと認識している。少子高齢化が加速している現状を鑑みると、今後ますますダブルケアの問題は顕著になってくると考えている。

問 子育て支援の枠組みを改め、様々な相談・支援ニーズにワンストップで応じられる体制の構築について、どのように取り組んでいくか。

答 相談・支援体制に求められる役割として対象世帯の状況を包括的に把握することが必要になる。子育てと同時に介護を抱える世帯に関わる場合は、情報提供や関係機関につなげられるような見識を持って臨んでいきたいと考えている。

子どもの貧困の実態は

問 子どもの貧困率が16.3%と過去最悪を更新したとのことである。西尾市における実態はどのようか。

答 数値的な実態は把握していないが、ひとり親世帯などの子どもの貧困に係るだろう世帯については、児童扶養手当や生活保護費の給付状況から、ある程度は把握している。

問 就学援助費の補助率の数値推移をどのように分析し、今後の施策に生かしていくか。

答 平成26年度から就学援助制度の書類を各小中学校の全ての保護者に配布することにより援助率は高くなった。今後同様に制度の周知を徹底していきたい。

祭りと行政の関わり方は

問 西尾市では、年間30を超える祭りやイベントが開催されているが、行政としてどのように関わっていくか。

答 地域主導への実現に向けて『地域でできること』『行政でしかできないこと』『あるいは『地域と行政とが連携・協働してできること』と様々な関係がある。これらの関係を明確にし、行政が協力をすることは積極的に支援していきたい。



西尾市民クラブ
永山 英人

東幡豆町の聞こえない防災行政無線戸別受信機への対応は

問 戸別受信機が中継局の移設が原因で聞こえなくなり、約1年5ヵ月経過している。現在も聞こえない世帯への対応工事の進捗状況は。

答 進捗率は75%。完了していない世帯は約150世帯で、施工業者と世帯とで日程調整を進めていく。

問 現在の戸別受信機の使用を平成31年度まで延長した結果、防災行政無線用のアンテナ設置を追加で希望する世帯は。

答 追加で申請のあったのは12世帯。

問 現在の戸別受信機方式を平成31年度まで使用した後の計画は。

答 整備方法は、デジタル波をアナログ波に変換して再送信するシステム、戸別受信機に替えて携帯電話やタブレット端末に防災行政無線情報を送信するシステムなどを検討している。

問 放送内容として、7月の参議院議員通常選挙期間中に投票を促す放送が戸別受信機を通して流されたが、災害情報や人命救助など防災以外でも流すことができるのか。

答 選挙期間中の放送は、市政に関する重要な事項として放送した。

7月執行の参議院議員通常選挙における18・19歳の投票率は

問 投票者数と投票率は。
答 当日有権者数は18歳が1760人、19歳が1698人。投票者数と投票率は18歳が1071人で61%、19歳が932人で55%。

問 他市では県立高等学校に期日前投票所を設置し、生徒や住民が投票できる環境を整えているが、西尾市も取り入れないか。
答 設置費用、セキュリティ問題、PR効果、投票率を見ながら市内全域を見据えて検討していく。

問 地元の高校と連携し、若者の社会参加への意識向上を目指した取り組みは。
答 西尾高と西尾東高の周辺にポスター掲示場を設置した。また、看護専門学校に投票所臨時職員の募集を行った。高校生への選挙出前トークは、県選管と協力しながら実施することも必要と考える。





西政クラブ
工藤 光雄

行財政改革の状況は

問 職員の改善活動や意識改革の取り組みの現状と今後の進め方は。

答 平成17年度に導入した5S運動を、現在は市政経営品質改善活動として展開している。今後もより良い改善運動を進めていく。

問 合併以後の財政力指数と今年度の結果をどのように分析しているか。

答 合併以降は順調に伸びてきたが、平成28年度は0.97に下がった。これは法人市民税の影響を受けたもので、今後も企業誘致の推進等による市税収入の確保に努めるとともに、新規の起債を抑制し、公債費の削減に努める。

問 待ったなしで財政改革に手を打つべきと思うが、どのような考えか。

答 本市をめぐる財政状況は、今後より厳しいものと予想される。公共施設の統廃合や複合施設化等による歳出の抑制に努め、企業誘致の推進、国や県補助金等の積極的活用による歳入確保を図る。

問 市職員の採用や職員数の適正化を状況に応じて現計画の抜本的見直しを

行うべきではないか。

答 状況の変化に応じて現計画の見直しを行う必要があると考えている。

被災地からの教訓から学ぶ防災対策

問 「ふるさと納税制度」を活用して、特定の被災地を支援する災害支援寄附を実施しないか。

答 交流のある自治体が被災した際に支援策の一つとして検討する。

問 本市は、FMキャッチのラジオ放送のエリア外となっているが、問題点はあるか。

答 情報伝達の必要性は感じている。市内全域で受信するには中継局が必要だが、制約で建設は認められていない。

問 指定避難所の収容能力と避難者想定数及び収容能力不足はどのようか。

答 収容能力は39施設、約1万6200人。各地区で避難者超過が発生して、全体で約2万8800人の収容能力不足が生じると見込まれる。

問 大型駐車場を持つ企業や店舗などと駐車場を屋外避難場所としての使用協定を締結する必要があると思うか。

答 民間企業が所有する施設等の一時利用の災害協定を締結するなど、車中泊等のためオープンスペース確保に努めていく。



至誠クラブ
中村 健

自殺の現状と対策

問 西尾市における自殺者の傾向は。

答 この5年間で155人が自殺で亡くなっている。性別は、男性が68.4%、女性が31.6%。年代では、60歳代が18.7%で最も多い。原因としては、健康問題が59.3%で最も高い。

問 自殺対策の具体的な取り組みは。

答 受講者自身のストレスや心の疲れを認識するとともに、家族や周りの人への気づきと、その対処法を理解するためのゲートキーパー研修を実施している。また、自殺予防の啓発と相談場所を一覧にしたリーフレットを作成し、啓発に努めている。

機能別消防団の創設と消防団の加入促進策について

問 機能別消防団の創設に伴い、水警防団の団員は機能別消防団に移行するの。また、市民消防隊とのすみ分けはどうするの。

答 9月末をもって水警防団は解団し、その人員が機能別消防団に移行する町内会もある。市民消防隊については、町内会における地域の消防隊として活動を望んでおり、小学校区単位で活動

する、公助の組織である機能別消防団とは、補完し合う関係になる。

問 消防団員が飲食店等を利用する場合に、割引が受けられるような応援制度の創設に向け、現在の進捗状況は。

答 飲食店14件、旅館・ホテル4件、物品販売店48件、その他整体マツサージ等のサービス業7件、合計で73件の事業所から応募をいただいている。

さらなる行財政改革の推進を

問 平成29年度以降の普通交付税の減少見通しは。

答 28年度決算見込額は29億5381万6000円であるが、段階的に縮減され34年度には、推計で6億7765万9000円になる。

問 今後、どのように行財政改革に取り組んでいくの。

答 職員24名で組織する行財政改革検討会と、一般市民8名で組織する行財政改革推進委員会を設置し、西尾市行財政改革推進計画第5次実行計画の策定を進めていく。

問 ポケモンGOを地域活性化につなげる取り組みについて、地元事業者等から申し出があれば、協力していいか。

答 地域活性化につながり、地元の理解が得られるような取り組みであれば、協力を前向きに検討する。



西政クラブ
渡辺 信行

榊原市政二期目のマニフェストの
進捗状況

問 56項目の事業が挙げられているが、進捗状況はどのようか。

答 実行中の初期が6項目、中期が14項目、後期が26項目、完了が10項目で、全体の進捗率は68%である。

問 任期中の目標達成率の見込みと自己評価はどのようか。

答 概ね順調に事業が進められているが、農業副都心構想や駅西再開発など多方面での調整が必要で時間を要する事業があるので全て完了とはいかない。新たなまちづくりにも全力で取り組む。

問 農業副都心構想の今後の見通しはどのようか。

答 最大の課題である事業主体が決まらないので前に進めることができない。

問 農業副都心構想は何が問題で進まないのか。また、解決策はあるのか。

答 問題点は、事業化に莫大な投資が必要になること、開発に係る法的規制が厳しいエリアであること、JAXI三河が求める規模の施設整備が困難なこと。解決策として、諸課題を一つ一つ

協議調整しながら事業化への糸口を探っていく。

問 駅西再開発はどのように考えているか。

答 ビジネスホテル等の宿泊施設やコンベンションホール等を誘致したい。現在、支援策の拡充や借地料の見直し等を検討している。

問 総合運動場整備基金の将来展望と事業化に向けた考えはどのようか。

答 平成44年度まで毎年積立てを行い、基金総額約23億円を見込んでいます。事業化に向けては、計画する各施設の整備費の財源が確保できた段階で、順次着手していく予定で調査研究を進める。

問 障害者歯科診療の実施を含めた口腔保健支援センターの設置はどのようか。

答 市内で診療ができる施設を整備していく必要があると考えている。今後、事業化に向けてハード面、ソフト面について関係団体と協議・検討していく。

問 「市民と行政が共に考え、行動するまちづくり」としての公共施設再配置の今後の進め方はどのようか。

答 市民協働の観点で、設計や運営の計画作成にあたり市民の意思聴取を行っている。また、市民や議会と合意形成を図れるようにしたい。



西政クラブ
松井 晋一郎

一色地区産廃跡地問題地域会議の
進め方について

問 昨年8月の第4回開催から1年以上、一色地区産廃跡地問題地域会議が行われていない。理由はどのようか。

答 会長と県の参画について調整をしている。昨年末から全国的に問題となった産業廃棄物の横流し事件を受け、現状、参画への調整が進んでいない。

問 早い段階で地域会議を開催する必要がある。第5回会議を開催する考えはあるか。

答 市としても、このままの状況であることは問題があると考えている。次回の会議の中で、問題解決の手法を導き出していききたいと考えているので、会長と調整を進めていきたい。

問 県はこれまでの検査で水質上問題はないと言っている。跡地をこれまでどおり監視すべきとの意見もあるが、手法の選択肢ではないか。

答 県が周辺水路において年2回の水質調査を実施しており、また合併後の西尾市でも水路の土壌調査を行い、これまで異常は確認されていない。地域会議として、これまでの調査結果や生

き物の生息状況等から推測できる手法を検討していきたい。

PF1事業のさらなる説明責任を
果たしていくために

問 住民、公共施設利用団体、利用者などの意見交換会のスケジュールはどのようか。

答 施設関係課を通じて施設利用団体などの照会を行っており、調整ができた第、特別目的会社と市で行っていく。

問 西尾市の未来を担う子どもたちを含めて、誰もが公共施設再配置、そしてPF1事業への理解を深めるために、漫画などを活用した分かりやすい説明冊子を作成することを検討しないか。

答 公共施設再配置に限定したものはなく、今年度末に策定を予定している公園、道路、橋などの公共インフラ全体を網羅した(仮称)西尾市公共施設等総合管理計画の内容を理解していただけるよう、中学生を対象とした漫画冊子の作成について検討したい。

問 想定する効果はどのようか。

答 漫画を活用した分かりやすい説明冊子は一定のPR効果が見込める。例えば、配布対象を小・中学生とした場合、家庭での話題となり、家族の方々にも見ていただける機会ができて、人がつながる地域コミュニティへの拡散が期待できる。



公明党西尾市議員
大塚久美子

食品ロス削減に向けて

問 小・中学校や幼稚園、保育園などの施設における給食や食育・環境教育などを通して、食品ロス削減のための啓発を進めるべきではないか。

答 啓発に努めていきたい。

問 家庭における食品在庫の適切な管理や食材の有効活用の取り組みなど、市民の意識啓発をしないか。

答 今年度策定する第3次西尾市食育推進計画において、無駄な買い物はしない、食材を最後まで使い切るなど、家庭でできる無駄や廃棄の少ない食事づくりの推進を重点課題の1つとして取り上げ、今後、食育推進会議等で検討していきたい。

問 飲食店等における、飲食店で残さず食べる運動や持ち帰り運動の展開など、市民、事業者が一体となった取り組みを進めないか。

答 国や近隣市町村の動向を注視し、必要に応じて情報提供に努めたい。

いじめ防止条例の制定を

問 いじめ防止対策推進法に基づく学校いじめ防止基本方針策定後の検証は

どのように行っているか。

答 各学校では、いじめに関するアンケート調査を年間複数回実施し、常に子どもの実態把握に努めている。事案について適切に対応し、検証している。

問 平成27年6月議会で、「西尾市のいじめ防止条例」の制定を検討すると答弁されたが、その後の進捗状況はどのようなか。

答 まず、市のいじめ防止対策基本方針を策定していくことを目指していく。いじめ防止対策の条例化については、教育委員会のみならず、全市民的な協議が必要なので、他市の動向を見据えながら今後も検討していく。

被災者台帳「被災者支援システム」の導入を

問 内閣府において平成26年度被災者台帳調査業務報告書を取りまとめ、地方自治体に対して先進事例集、導入支援実証報告及びチェックリストを提示しているが、本市はどのように検証をしたのか。

答 時期尚早であると判断して検証は行っていない。

問 被災直後、行政としてできることの一つとして、被災者を支援するためのシステムを導入しないか。

答 関係部局とも連携して情報収集し、引き続き検討を進めていく。



西政クラブ
長谷川敏廣

西尾市の観光振興について

問 『ギネス世界記録に再挑戦』することで地域ブランド『西尾の抹茶』を広く世界に向けて発信するとともに、古くから伝承されてきた日本の茶道の文化「おもてなしの心」を再び呼び起こし、市内外からの多くの来場者に「歴史と文化のまち・西尾」をPRする絶好の機会とし、西尾を心優しい魅力あるまちにしていきたいと思うので、「ギネスに再挑戦!!西尾五万人大茶会」を開催しないか。

答 現在実施している観光物産展や親善市町物産展で対応する。

問 観光は、交流人口の拡大を通じて、地域経済の活性化や雇用機会の創出、人々の意識啓発を図る切り札として、ますます重要となるが、西尾市が目指す観光行政とはどのようなか。

答 基本理念として「おもてなしの心で迎え入れる多彩な魅力と活力が広がる観光のまち西尾」を掲げ、地域ブランドである「西尾の抹茶」を中心に観光客の誘客事業を進める。

問 西尾市の観光基本計画では、「地域の資源を生かした滞在型の観光地づく

り」や「国内外への効果的な誘客活動による旅行市場の拡大」「観光振興の基盤強化」を掲げているが、まだまだ現在ある資源、特に自然観光資源や食に頼る状態が続いている。

答 その状態の要因の大きなものは、観光が基幹産業であるとの認識はあっても、それを支えるインフラに対する認識の薄さであると考えますが、インフラの整備も大切な観光振興の一つと考える。二次交通の確保や、県道安城・一色線などの整備を早急に進めないか。

答 安城・一色線などの整備については、愛知県に整備促進の要望活動をしている。今後も引き続き、愛知県事業の促進を強く要望していく。

問 平成22年3月定例会では、抹茶発祥の実相寺、紅樹院、稻荷山などの周辺地域を「抹茶街道」と命名して、地域ブランド「西尾の抹茶」をもっと広くPRしないかと質問をした。「抹茶街道」について再度検討しないか。

答 現在のところ具体的な検討は進んでいないが、計画実現にむけて関係団体と協力し、誘客のできる街道整備を図っていく。





西尾市民クラブ
鈴木 正章

スポーツ振興の取り組みについて

問 東京オリンピック参加国の合宿・調整場として招致に取り組まないか。

答 招致の規定で、交渉。費用負担は受入れ自治体負担のため考えていない。

問 2026年愛知県でアジア競技大会開催時の当市の協力施設は。

答 県の計画では、当市が卓球の競技大会候補地となっている。

問 スポーツの大会・イベント開催の支援制度導入を検討しないか。

答 現状広域大会の開催で、観客集客数や駐車場等の施設規模の問題もあり導入は考えていない。

より良い給食の提供について

問 小中学校及び保育園の給食の調達方法と今後の方針は。

答 旧西尾市は自校・自園調理方式、旧三町は給食センター調達方式で、今後も現状の方式を継続する。

問 給食調理業務の現状と、今後の方針は。

答 自校調理業務は直営と委託で、給食センターは直営である。自園調理業

務は直営である。今後も現状の方式を継続する。

問 給食でのアレルギー対応の現状と今後の考え方は。

答 学校・保育園給食アレルギー対応基本方針・マニュアルにより対応している。学校では、今年より消防と連携したマニュアルを作成し迅速対応を目指す。

問 食物アレルギー対象者の把握方法は。

答 対象者は、保護者よりの申し出により把握し、個別のファイル等を作成している。

問 本年度のエピペン(※)対応者数と昨年度の事故件数は。

答 小中学校34名18校で事故は1件であった。保育園では7名7園、事故は5件であった。

市民病院の活性化について

問 県の認知症専門医療機関指定を受ける取り組みをしないか。

答 当病院が所属する医療圏ですでに指定病院がある。当院に認知症専門医が不在の理由から指定を受けるのは困難である。

※エピペンとは、食物アレルギーなどによるアナフィラキシーに対する緊急補助治療に使用される医薬品。



無所属
鈴木 規子

PFI契約の建設、安かろう悪かろうにならないか

問 市直営での施設建設とPFIでは計算の前提が違うから比較はできないというが、そうならば「18億円安くする」と言えないのではないか。

答 総事業費で比較した。

問 市直営の施設建設は公の基準によって堅牢だったが、業者の設計基準は、市と同等か。粗悪なものにならないか。

答 同等のものにならなくても構わないと考えている。

問 PFI事業者(株)エアプラン西尾の維持組成費5662万円の内容はどのようなか。リスク準備金は、どんなものでいくらのなか。

答 金融関係手数料、モニタリング料、メンテナンス料、財務管理費、保険料、事務費、管理費、法人関連税などが、人件費、リスク準備金も含め、具体的には把握していない。

問 企画提案書は黒塗りばかりでは是非が判断できない。現段階の状況と金額、もともになるものを公表しなければ市民の意見は聞けないのではないか。

答 実施設計の前に出した数字が一人歩きすると困る。工事を進めるうえで支障が起きるので公表しない。

問 設計後には工事金額を明らかにするというのが、市民は意見を言っても聞かれないのではないか。

答 金額については抜きにして、いろいろな意見を聞きたいと考えている。

PFIによる財政状況の悪化について

問 合併特例の30億円がなくなる頃にPFIの支払いは10億円超だが払えるのか。市民サービス低下にならないか。

答 歳入確保や行革に努める。

問 長期財政計画では、現在60億円の財政調整基金が平成37年には44億円の激減する。PFIの支出が加わると数年で消滅してしまうのではないか。

答 これから行財政改革推進計画を作り実施していく。

問 市長は、PFI事業を新たなまちづくりというが、三町に特化している。旧西尾のまちづくり・投資は、第2次プロジェクトというがどのようなか。

答 何についてどのようなか未定である。

問 第1次プロジェクトで300億円以上を費消して、第2次ができるのか。第1次の総括を踏まえて進めたい。



至誠クラブ
高須 一弘

防災ヘリポートの早期実現を

問 愛知県が行う「ゼロメートル地帯における広域的な防災活動拠点事業」をどう掌握し、その対応は、どうか。

答 県では、大規模災害時に浸水が想定されるゼロメートル地帯において、広域的な防災活動拠点となる防災ヘリポートの確保を検討している。浸水区域内の孤立者をヘリコプター及びボートで救出救助し、一時的待機場所として大型ヘリコプターへの乗り換え中継地の機能をし、同時に周辺住民の命山としても機能する。本市は、西三河南部地域の候補地となっている。

問 防災ヘリ中継基地は、合併により広大な海拔ゼロメートル地帯を有することとなった本市にとって極めて重要な施設と考えるが、どうか。

答 西三河南部地域における本市においては地理的条件及び建物、人的被害想定からも、この防災ヘリポートは極めて重要かつ必要な施設であると認識している。

問 市長は常々、防災・減災対策を本市の最重要課題と位置づけ、発災時の犠牲者ゼロを目指すと言われている

が、防災ヘリポートの有効性をどう認識しているか。また、用地確保は地元自治体の役目と聞くと、取り組みへの覚悟は、どうか。

答 防災ヘリポートは、救出救助を行う重要な有効な活動拠点と認識している。用地確保については、県の選定要件が、大型ヘリコプターの離発着が可能で、ボートによる救出活動が可能なお場所の提供を要望しており、現在本市が適地の選定を行っている。西三河南部地域で防災ヘリポートの拠点は西尾市しかない、今後も積極的に働きかける。

問 他市に遅れをとることなく、迅速に対応すべき、実現に向けた市長の決意と覚悟を確認したい。

答 県が進める防災ヘリポートは、市民の犠牲者ゼロに向けて、まさにセーフティネットになる、千載一遇のチャンスと捉え、何としても西尾市に誘致すべく、最大限努力する。

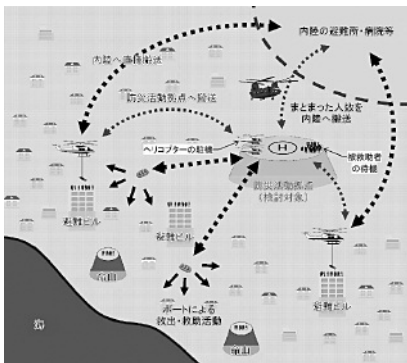


図 防災活動拠点の概念図



公明党西尾市議員
大河内博之

西尾市オリジナルの婚姻届を

問 西尾市オリジナルの婚姻届と出生届作成の進捗状況はどのようか。

答 結婚、出産という人生の大きな節目を迎えられる方を祝福するとともに、「西尾市に住みたい」「西尾市に住み続けたい」と思っていたためにも有効であると考えている。現在、予算手続等、次年度の実施に向けて準備を進めている。記念撮影用のメモリアルボードの設置も併せて考えている。

問 転入や転出等の手続き申請窓口のワンストップ化と窓口案内係であるコンシェルジュの配置等を、今後どのように進めていくか。

答 職員で構成する行財政改革検討会において、市民サービスの向上や業務の効率化を図るため検討している。今後、先進事例の視察も予定しており、調査研究を経て実効性があると判断した場合、実行計画に載せていく。

西尾市地域福祉計画・西尾市障害者計画は

問 計画の策定をどのように進めているか。

答 本計画策定にあたり市民ニーズを把握するために市民アンケートや福祉

関係諸団体へのヒアリング調査を実施し、現在は、それらで集約した意見や要望等について整理、分析を加え、地域の特徴や課題として取りまとめを行っている。

問 計画の策定にあたり、市としての重点項目はどのようなものがあるか。

答 地域福祉計画においては、「地域の包括的な支援・サービス提供体制の構築」や「生活困窮者の自立支援」「避難行動要支援者の支援方法」などを考えている。障害者計画については、「障害差別解消法」に基づき「障害者への差別の解消や虐待の防止」について、また、「障害者基本法」に規定された、社会的障壁の除去や合理的配慮を行なうために社会から多様な支援が必要であるとの観点から「ポランティアの育成」などが主なものになる。これら重点項目を中心に、福祉を取り巻く環境の変化に対応するための目標、課題、取り組みや推進体制等について、第7次西尾市総合計画の基本目標の一つである「安心できる暮らしを支える健康・福祉のまちづくり」をめざし、計画を策定していく。





至誠クラブ
神谷 雅章

マイナンバー制度導入による事務の効率化について

問 マイナンバーカードの申請件数は、本年7月末現在で1万1542枚、人口に対する交付率は約6%。

問 来年2月から開始されるコンビニエンスストアでの住民票等の交付時間は24時間なのか。

答 午前6時30分から午後11時。

災害に強いまちづくりについて

問 矢作古川・広田川の堤防補強について、どのように考えるか。矢崎川の高潮対策事業の進捗状況は。

答 地震時の堤防沈下を押さえる補強整備の促進を積極的に要望している。矢崎川の進捗状況は約40%で、早期完了を目指し要望している。

問 海岸堤防で内側の補強をしていない堤防整備は、どうすべきか。

答 安全度等の見直しや老朽化による調査・対策を県に対して要望する。

問 ゼロメートル地帯における広域防災拠点事業の候補地は。

答 一色地区は、重要な候補地。

問 吉良中に10億9千万円で改修を行うなら災害時に教室棟を避難施設として改築すべきではないか。

答 建物の躯体に問題が見込めないため改修し、長寿命化をする。

公共施設再配置の今後の進め方について

問 市民・関係団体の意見を実施設計に入れ事業を進めるとのことだが、今日までに意見交換会を行ったか。

答 現在まで1回。施設担当課を通じて施設利用者団体などを行う。

問 一色支所棟の解体を一色地区の方たちに、どのように説明するのか。

答 市民説明会・広報の特集、市民協働ガイドなどにより周知を図る。

問 吉良町公民館は、吉良地区の重要なコミュニティ施設であり、改修し市民の交流の場として利用すべきでないか。

答 吉良町公民館を長寿命化して残り吉良地区にスポーツ施設を建設することとは、新たな財政負担を招く。

問 きら交流センターの「利用者数が予測できない」との回答で駐車場が不足する場合はどのように対応するのか。再度建設場所を検討すべきではないか。

答 新たな駐車場は検討する。駐車場の問題だけで建設場所移転は考えていない。



日本共産党西尾市議員
前田 修

市がリスクを負うPFI事業か

問 PFI事業と直営の場合との経費の比較をすべきであるがどうか。

答 西尾市は包括方式であり、前提条件が異なるので比較はしない。

問 今後、業者の実施設計の段階なら市が積算することは可能だがどうか。

答 その時点で、積算金額が妥当かどうかの判断をしたいと思っている。

問 今年度、特別目的会社に、5662万円支払うが、内訳は。

答 積算内訳はこれから確定する。

問 計画概要が公開されたが、黒塗り・非公開で市民の批判も大きい。秘密主義では市民に説明できないが。

答 利用者には黒塗り部分も説明する。

問 業者に甘く、市のリスクが大きな契約内容となったのはなぜか。

答 建設リスクを特別目的会社に負わせないために、建設業を外に出すスキームを構築したからである。

問 そこが問題だ。建設業を特別目的会社から外に出し「買い取り業務」を担うことは、建設業法に違反する丸投

げを市が容認していることになる。工事途中の施設を市が買い取ったり、契約でも違約金は、市が被る損害の一部を支払えばよいことになっている。市に不利益な契約であることを認めるか。

答 特別に大きなリスクを負っているとは考えていない。

企業の弁当づくりに学校給食センター

問 給食センターは子どもの安全を最優先すべきである。民間の弁当工場の併設によるリスクをどう考えているか。

答 安全で衛生面にリスクがないように、現在、協議中である。

問 西尾地区も給食センター化の検討を」の発言もある。自校調理方式が教育委員会の方針であり、今後も維持すべきであるがどう考えるか。

答 教育委員会の基本方針を基にしている。

問 給食センターでの代替食も含めたアレルギー対策は。

答 「乳・卵」にとどまらずアレルギー除去の種類を増やすこと、アレルギーを使わない食の提供も検討していく。

問 旧三町の保育園給食の自園化について、どう考えているか。

答 食の安全やニーズの変化・低年齢児の急増などを考え、一部の給食を(自園で)用意することなど検討したい。

平成27年度決算を認定

平成27年度一般会計・特別会計・企業会計の歳入歳出決算を審査するため、11名の委員で構成する決算特別委員会を設置し、その内容を9月14日、15日、16日、20日の4日間にわたり、審査しました。慎重審査の結果、すべての会計が適法かつ正当に行われたものであると認定しました。その審査した内容の一部を紹介します。

《一般会計》

問 市民税で約3170万円が不納欠損として処理されている。不納欠損や滞納繰越しを減らすための対策は。

答 初期滞納の担当、滞納繰越分の担当などグループを分け、業務の効率化に取り組んでいる。通訳や徴収支援に国税OB職員を雇用するなど、年々成果をあげている。

問 滞納者への差し押さえ状況は。

答 市税と国保税をあわせて、不動産は76件、預金や給与などの債権は1394件などであり、対象となる滞納税額は約5億1500万円である。

問 職員の時間外勤務はどのようか。

答 残業時間数は、一人平均77時間であり、最高、571時間であった。職員の活力低下や健康を害することにも

なるので、縮減に努めていく。

問 PFI事業のコンサル委託料に約1000万円を支出したが、事業を進めるにあたっての反省点は。

答 情報の公開について反省し、今後、検討していきたい。

問 児童クラブの保育料は近隣市比較で高くないか。低所得者には軽減できないか。

答 西三河9市の中では高い方から2番目であるが、保育時間や経費などを勘案すると決して高いとは考えていない。近隣市の状況をさらに調査し対応したい。

問 生活困窮者自立支援事業について、年代別の内訳と対応状況はどのようか。

答 年代別の内訳は、20歳未満が3人、20歳以上30歳未満が24人、30歳以上40歳未満が45人、40歳以上50歳未満が36人、50歳以上60歳未満が47人、60歳以上が97人、年齢不明が4人である。また、対応については、住居確保給付金が9人、一時生活支援事業が9人、就労支援が13人となっている。

問 シルバー人材センターについて、民間事業と公共事業の受注額はどれほどか。会員数と就業機会とのバランスは上手いといっているのか。

答 民間事業が3億7896万円、公共事業が2億1207万円。また、就

業機会については、会員数1097人にに対し就業者数は1009人で、就業率は97%となっている。

問 観光費の中の用地購入費1131万円の詳細はどのようか。

答 黄金堤の駐車場用地559㎡の購入費である。これまでは借地料を年間24万円支払っていたが、地権者と話がまとまり、購入した。

問 道の駅「にしお岡ノ山」のコーナーごとの利用者数と、売り上げはどのようか。

答 物産施設と売店が44万4千人で約4億8357万円、軽食堂が5万5千人で3384万円、自動販売機が328万円となっている。合計で50万人に利用いただき、5億2068万円の売り上げとなっている。



問 企業誘致による、固定資産税の増加寄与分はどれほどか。

答 新規操業8社で、合計投資額108億9700万円、年間約1億8000万円の固定資産税の増額を見込んでいる。工場等の増設を行った3社を加えると、合計投資額約219億円、固定資産税の年間増額見込分約2億1900万円となる。

問 保育・教諭職の確保が難しいと聞か、実際の状況と、考えられる対策はどのようか。

答 子どもを送り出す早朝や、子どもの帰宅時間と重なる夕方の方の時間帯について、長時間担当保育士の確保が大変厳しい状況である。対策としては、広報にしおやハローワークでの募集に加え、各園にポスターを掲示したり、大学をはじめとする養成校に依頼するなどし、確保に努めている。



問 27年度から米津・福地・八ツ面ふれあいセンターの3館で導入した指定管理者制度の効果はどのようか。

答 1年目の効果として、人件費の削減及び地域に根ざした管理運営により

親しみを感じる施設となっている。人件費は、市直営の管理運営の平均的な数値の870万円と比較して、1館あたり130万円程度の削減効果が上がっている。より地域と一体感を感じる一方、市のコンピュータネットワークの使用ができないため、情報の共有がされにくく、事務の非効率化につながっている。

問 教員の時間外勤務の実態はどのようなか。精神疾患による休職数、メンタルに相談している数はどのようなか。

答 小中学校では、教職員が自らの在校時間を記録し、その記録で管理職は1か月ごとに教職員の在校時間を把握している。27年11月の状況では、時間外勤務100時間を超えたのは市内全校で116人、全体の13・1%、80時間を超えた人数は238人、全体の26・8%に当たる。小中学校別では、小学校は93人、中学校は145人。27年度中の病気による休職は、年度内の病気による休職は、年度内に復帰したのもも含めて6人、うち精神的なものによるものは4人。メンタル相談の数は把握していない。

問 4つある文化協会の合併のめどについてはどのようなか。

答 市と文化協会で話し合っているが、4協会それぞれに独自の文化があり、単独活動の意向が強く、合併のめどは立っていない。

《国民健康保険特別会計》

問 医療給付費分滞納繰越分の収入未済額、不納欠損額の件数、最高繰越額は。

答 医療給付費分滞納繰越分は6億4371万円で、4万3008件、不納欠損額は4848万円で3529件、最高繰越額は平成8年度から27年度分の国保税合計で761万円。

《公共下水道事業特別会計》

問 公共下水道特別会計で、下水道使用料収入未済額1724万円の詳細はどのようなか。

答 現年度分1483万円(4,075件)、滞納繰越分241万円(577件)である。下水道使用料の徴収は水道事業に委託しており、現年度分1075万円は、平成28年5月までに収納されており、6月に公共下水道事業特別会計に振り込まれている。



《市民病院事業会計》

問 6億円の赤字が生じている。今後具体的にどのような対策をしているか。

答 実施が決定した取り組みとして、①地域包括ケア病棟の増設②人件費の削減で1病棟の病床③看護師の夜間配置の強化④新電力切り替えによる電気料金の削減⑤医療材料ベンチマークシステム導入により、価格交渉による医療材料価格の削減などの対策をしている。

問 この3年間で退職した医師の年代と診療科は。

答 医師数は33人、20代1人、30代24人、40代2人、50代4人、60代2人。診療科は、内科12人、外科4人、皮膚科4人、整形外科3人、形成外科2人、泌尿器科2人、その他6人。



問 看護師は何人が適正と考えるか。357人(正規271人、臨時86)

人が適正と考える。

問 医師手当を含めた医師の平均給与は。他市の公立病院と比較してどうか。

答 平均給与は1786万円。18公立病院と比較し、金額が多いほうから3番目。

《渡船事業会計》

問 渡船事業会計について、近年の乗船者数増加の推移をどう捉え、今後の公共交通施策に反映させていくか。

答 これまでのアートによる島おこしや「島を美しくつくる会」の活動、それとホームページによる情報提供、マスコミ効果、SNS(会員制交流サイトの)の普及などが増加の要因と思われる。増加は年々右肩上がり伸びており、一時的なイベントなどによるものではないため、乗客数が急激に減ることとは考えにくい。今後の乗船客数を確保するため、一色渡船場のアクセスが重要である。名鉄電車・名鉄東部バス・佐久島渡船と、一色地区公共交通協議会が提案している新しいバス路線を一体として考え、ダイヤ調整等で乗り継ぎの利便性向上を図れるよう関係者などと協議し、西尾市地域公共交通計画に反映させていきたい。



■ 9月定例会で審議され、可決した議案等

☆ 西尾市教育委員会委員に、高須京子氏、牧博之氏を任命することに同意しました。

★西尾市個別外部監査契約に基づく監査に関する条例の制定について
★西尾市の議会の議員及び長の選挙における自動車の使用及びポスターの作成の公営に関する条例及び西尾市長の選挙におけるビラの作成の公営に関する条例の一部を改正する条例の制定について
★西尾市職員の給与に関する条例の一部を改正する条例の制定について
★西尾市市税条例等の一部を改正する条例の制定について
★西尾市国民健康保険税条例の一部を改正する条例の制定について
★西尾市有料駐車場の設置及び管理に関する条例の一部を改正する条例の制定について
★西尾市自転車駐車場の設置及び管理に関する条例の一部を改正する条例の制定について
★土地区画整理事業に伴う町の区域の設定について
★平成27年度西尾市水道事業会計未処分利益剰余金の処分について
★平成27年度西尾市渡船事業会計未処分利益剰余金の処分について
★平成28年度西尾市一般会計補正予算（第3号）
★平成28年度西尾市国民健康保険特別会計補正予算（第1号）
★平成28年度西尾市公共下水道事業特別会計補正予算（第1号）
★平成28年度西尾市農業集落排水事業特別会計補正予算（第1号）
★平成28年度西尾市介護保険特別会計補正予算（第1号）
★平成28年度西尾市後期高齢者医療特別会計補正予算（第1号）
★平成28年度西尾市佐久島診療所事業特別会計補正予算（第2号）
★平成28年度西尾市病院事業会計補正予算（第1号）
★平成28年度西尾市渡船事業会計補正予算（第1号）
★平成27年度西尾市一般会計歳入歳出決算の認定について
★平成27年度西尾市国民健康保険特別会計歳入歳出決算の認定について
★平成27年度西尾市公共下水道事業特別会計歳入歳出決算の認定について
★平成27年度西尾市農業集落排水事業特別会計歳入歳出決算の認定について
★平成27年度西尾市介護保険特別会計歳入歳出決算の認定について
★平成27年度西尾市後期高齢者医療特別会計歳入歳出決算の認定について
★平成27年度西尾市佐久島診療所事業特別会計歳入歳出決算の認定について
★平成27年度西尾市病院事業会計決算の認定について
★平成27年度西尾市水道事業会計決算の認定について
★平成27年度西尾市渡船事業会計決算の認定について

■ 9月定例会に出された陳情書

★定数改善計画の早期策定・実施と義務教育費国庫負担制度の堅持及び拡充を求める陳情書	西尾市今川町土井堀1番地 西尾市教職員組合 執行委員長 石川清二 他696名	趣旨選択
★国の私学助成の拡充に関する意見書の提出を求める陳情書	西尾市大和田町上新田12-1 大西亜美 他2団体	趣旨選択
★愛知県の私学助成の拡充に関する意見書の提出を求める陳情書	西尾市大和田町上新田12-1 大西亜美 他2団体	趣旨選択
★私立高校生の父母負担を軽減し、学費の公私格差を是正するために市町村独自の授業料助成の拡充を求める陳情書	西尾市大和田町上新田12-1 大西亜美 他2団体	趣旨選択
★後期高齢者の保険料軽減特例の継続を求める意見書を国に提出することを求める陳情書	西尾市吉良町上横須賀馬頭14-5 全日本年金者組合 西尾支部 支部長 小林隆弘	不採択

■ 10月臨時会(10月18日)で審議され、可決した議案等

★西尾市特別職の職員で常勤のものの給与及び旅費に関する条例の特例を定める条例の制定について
★個別外部監査契約に基づく監査によることについて
★平成28年度西尾市一般会計補正予算（第4号）

■賛否の分かれた議案

9月定例会及び10月臨時会へ提出された議案、陳情のうち、賛否が分かれたものについて掲載します。

「○」…賛成（採択） 「×」…反対（不採択） 「趣旨」…趣旨採択

議案等名称	議決結果	会派・議員名、表決態度																											
		西尾市民クラブ									西政クラブ				至誠クラブ				公明党		経	福							
		神谷庄二	小林敏秋	稲垣正明	颯田栄作	高野邦良	鈴木正章	稲垣一夫	鈴木武広	石川伸一	永山英人	本郷照代	松崎隆治	岡田隆司	田中弘	工藤光雄	長谷川敏廣	松井晋一郎	渡辺信行	山田慶勝	新家喜志男	中村眞一	高須一弘	神谷雅章	中村健	大河内博之	大塚久美子	前田修	鈴木規子
後期高齢者の保険料軽減特例の継続を求める意見書を国に提出することを求める陳情書	不採択	×	×	×	×	×	×	×	×	×	×	×	×	×	×	×	×	×	×	×	×	×	×	×	×	×	○	○	
定数改善計画の早期策定・実施と義務教育費国庫負担制度の堅持及び拡充を求める陳情書	趣旨採択	趣旨	趣旨	趣旨	趣旨	趣旨	趣旨	趣旨	趣旨	趣旨	趣旨	趣旨	趣旨	趣旨	趣旨	趣旨	趣旨	趣旨	趣旨	趣旨	趣旨	趣旨	趣旨	趣旨	趣旨	趣旨	○	○	
国の私学助成の拡充に関する意見書の提出を求める陳情書	趣旨採択	趣旨	趣旨	趣旨	趣旨	趣旨	趣旨	趣旨	趣旨	趣旨	趣旨	趣旨	趣旨	趣旨	趣旨	趣旨	趣旨	趣旨	趣旨	趣旨	趣旨	趣旨	趣旨	趣旨	趣旨	○	○		
愛知県の私学助成の拡充に関する意見書の提出を求める陳情書	趣旨採択	趣旨	趣旨	趣旨	趣旨	趣旨	趣旨	趣旨	趣旨	趣旨	趣旨	趣旨	趣旨	趣旨	趣旨	趣旨	趣旨	趣旨	趣旨	趣旨	趣旨	趣旨	趣旨	趣旨	趣旨	○	○		
私立高校生の父母負担を軽減し、学費の公私立格差を是正するために市町村独自の授業料助成の拡充を求める陳情書	趣旨採択	趣旨	趣旨	趣旨	趣旨	趣旨	趣旨	趣旨	趣旨	趣旨	趣旨	趣旨	趣旨	趣旨	趣旨	趣旨	趣旨	趣旨	趣旨	趣旨	趣旨	趣旨	趣旨	趣旨	趣旨	○	○		
西尾市の議会の議員及び長の選挙における自動車の使用及びポスターの作成の公営に関する条例及び西尾市長の選挙におけるビラの作成の公営に関する条例の一部を改正する条例の制定について	可決	○	○	○	○	○	○	○	○	○	○	○	○	○	○	○	○	○	○	○	○	○	○	○	○	○	○	×	
平成28年度一般会計補正予算(第3号)	可決	○	○	○	○	○	×	○	○	○	○	○	○	○	○	○	○	○	○	○	○	○	○	○	○	○	×	×	
平成27年度西尾市一般会計歳入歳出決算の認定について	認定	○	○	○	○	○	○	○	○	○	○	○	○	○	○	○	○	○	○	○	○	○	○	○	○	○	○	×	×
平成27年度西尾市国民健康保険特別会計歳入歳出決算の認定について	認定	○	○	○	○	○	○	○	○	○	○	○	○	○	○	○	○	○	○	○	○	○	○	○	○	○	○	×	○
平成27年度西尾市介護保険特別会計歳入歳出決算の認定について	認定	○	○	○	○	○	○	○	○	○	○	○	○	○	○	○	○	○	○	○	○	○	○	○	○	○	○	×	○
平成27年度西尾市後期高齢者医療特別会計歳入歳出決算の認定について	認定	○	○	○	○	○	○	○	○	○	○	○	○	○	○	○	○	○	○	○	○	○	○	○	○	○	○	×	×
平成28年度西尾市一般会計補正予算(第4号)	可決	○	○	○	○	○	○	○	○	○	○	○	○	○	○	○	○	○	○	○	○	○	○	○	○	○	○	×	×

12月定例会市議会 開催予定のお知らせ

11月30日(水) 本会議(議案上程)
 12月1日(木) 本会議(一般質問)
 2日(金) 本会議(一般質問)
 5日(月) 本会議(一般質問)
 7日(水) 厚生委員会
 8日(木) 文教委員会
 9日(金) 経済建設委員会
 12日(月) 企画総務委員会
 13日(火) 議会改革特別委員会
 21日(水) 本会議

開会時間は午前10時です。
 *本会議は議場
 *委員会は第1委員会室
 *委員会室は第1委員会室

ぜひ傍聴にお越しください。

議会テレビ中継のお知らせ(予定)

放送日
 12月5日(月) 12月1日 一般質問
 12月7日(水) 12月2日 一般質問
 12月12日(月) 12月5日 一般質問

ケーブルテレビ「キャッチ」
 デジタル 106CHで放映

【放送開始予定時間】
 いずれも18時からです。

インターネットで議会を見てみよう
 西尾市議会ホームページから
 アクセスできます。
 ぜひご覧ください。

編集室

9月定例会は、平成28年度補正予算等や、平成27年度決算認定を始めとする案件が審議され、全ての議案が可決、認定されました。

さて、富山市議会の政務活動費(月額15万円)の不正使用が問題になっていきます。富山市は使える範囲も広く使用明細の開示が不明確です。西尾市は月額1万5千円で使用範囲が限定され、使用明細は全て開示されています。

国からの交付金の算定基礎数字で国と、西尾市の判断相違いで3億円の過大交付を国から指摘され、平成27・28年度交付金で減額調整されることになりました。早い段階で国より連絡がありながら、新聞報道があるまで議会、市民に告知しない市の姿勢について市長より強く改善する旨の発言があり、議会としましてはその推移をしっかりと見守ってまいります。

議会だより編集委員

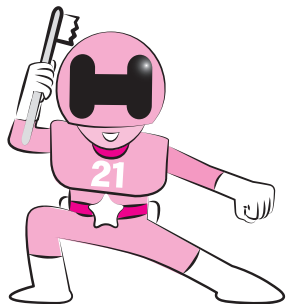
◎稲垣 一夫 ○大河内博之
 中村 健 松崎 隆治
 本郷 照代 松井晋一郎
 前田 修 鈴木 正章

西尾市議会議会だより編集委員会

電話 65-2182
 FAX 54-0311

■議場見学をしませんか？町内会や老人会の行事、ご家族、ご友人同士でお誘い合わせの上、お気軽にお越しください。詳しくは、議会事務局へ電話(Tel.65-2182)でお問い合わせください。

健康にしお21推進
マスコットキャラクター



健康通信

知っていますか？ お口と全身の関係
～成人の約8割が歯周病！～

問西尾市保健センター (☎ 57・0661)

歯周病って何？

□の中の歯周病菌が原因となり、歯と歯を支える歯ぐきや骨などが壊されていく感染症のことで、日本人が歯を失う原因の第1位です。

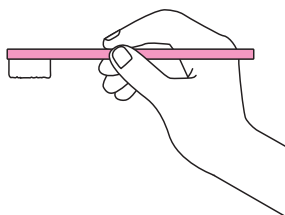
歯ぐきから出血する、□の中がネバネバする、□臭が気になるなどの症状があり、本人が気付かないうちに進行します。

歯周病は全身に影響する

歯周病菌が出す毒素が、全身に回ってしまつと、脳や心臓の病気、肺炎、早産、低体重児出産、肥満などを引き起こしたり、糖尿病を悪化させたりします。

歯周病を予防する

- 予防法その1 「歯磨き」
 - ・ 予防の基本は歯磨きです。毎日行い、しっかりと歯垢を除去しましょう。



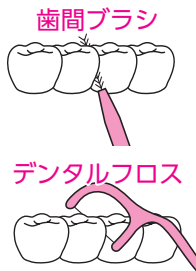
歯ブラシは鉛筆を持つように、無理な力が入らず、歯や歯ぐきを傷つけずに磨けます

- ・ 磨く順番を決めて、磨き残しをなくしましょう



一筆書きで、歯を一周するように磨くのがお勧めです

- ・ 便利なデンタルグッズを利用しましょう



歯と歯の間や、歯並びの悪い部分に使うと効果的

- 予防法その2 「定期的な歯科健診」

定期的に歯科医院で健診を受け、歯石の除去や自分に合った歯磨き方法を指導してもらいましょう。

歯科健診を無料で受診する

市内在住で20歳以上の方は、年1回、無料で歯科健診が受けられます。受診には受診券が必要ですが、詳しくは西尾市保健センターまたは吉良保健センターへお問い合わせください。
※治療を受ける場合は、実費負担です。

市民病院 Q & A

Q

「手術看護認定看護師」の資格を持つ方は、どのような看護をするのですか？

手術看護認定看護師 荒川泰範

A

手術看護認定看護師は、医師から手術の必要性を伝えられた後、手術を受け、退院するまでの「周手術期」の看護をしています。現在は、手術室に勤務し、主に入院後に手術を受ける場面で見守っています。



手術に対する不安を抱えた患者さんやその家族に寄り添い、少しでも安心して手術が受けられるように、手術前には病棟を訪問し、手術室内での処置について説明します。また、認定看護師として、手術を受ける患者さんの看護に関する最新の知識と技術を持つことで、身体的・心理的・社会的な状態を総合的に判断しながら、手術で起こり得る事態を予測し、迅速・適切なケアを提供していきます。

手術を受ける方の多くは、漠然とした不安や、手術・麻酔に対する不安を抱えています。また、手術は患者さんやその家族の一大事です。だからこそ、手術に関わる者として、患者さんの代弁者となるように努力していきたいと思えます。

手術の決定から回復期にある患者さんやその家族の意見を尊重した看護を実践していきますので、何か困ったことがあれば気軽にお声掛けください。

岡市民病院管理課 (☎ 56・3171)

図書館ナビ

Library Navi

おすすめの新材

淵に立つ
著…深田晃司／ポプラ社

平穩に暮らす家族の元を一人の男が訪れ、奇妙な共同生活が始まる。「すでに崩壊していた家族」が徐々にあらわになり始めて…。第69回カンヌ国際映画祭の「ある視点」部門審査員賞受賞作を、監督自らが小説化。



12月の映写会

館名	対象	日時	タイトル
西尾市立図書館	小学生以下	10日(土) 午前10時30分	スノーマン
	中学生以上	10日(土) 午後2時	47RONIN
一色学びの館	中学生以上	24日(土) 午前10時	北極のナヌー
	小学生以下	24日(土) 午後2時	母をたずねて三千里
吉良図書館	小学生以下	17日(土) 午後1時30分	十二支のおはなしほか
	中学生以上	17日(土) 午後2時30分	次郎長三国志 大馬鹿者でござんす。
幡豆図書館	小学生以下	3日(土) 午前11時	ハローキティのはじめのクリスマスケーキ
	中学生以上	3日(土) 午後2時	ディロン クリスマスの約束

12月の
休館日

全館共通 5日(月)・12日(月)・19日(月)・26日(月)・29日(月)~31日(土)
各館 西尾市立図書館 (☎56・6200) …15日(木)
一色学びの館 (☎72・3880) …なし
吉良図書館 (☎32・3400) …なし
幡豆図書館 (☎62・6588) …なし

12月のおはなし会

団体名など	対象	日時
▼西尾市立図書館		
よちよちさんのおはなし会	0~2歳児	8日(木)・22日(木) 午後3時30分
ピヨピヨおはなし会	0~3歳児	2日(金)・16日(金) 午前10時30分
おはなしドキドキ	0~4歳児	13日(火)・27日(火) 午前10時30分
おはなしの会きらら	園児・小学生	3日(土) 午前11時
鶴城中学ボランティアーズ	園児・小学生	17日(土) 午後3時
水曜おはなし会	どなたでも	7日(水)・14日(水)・21日(水)・28日(水) 午後3時30分
紙芝居のおはなし会	どなたでも	24日(土) 午前10時
▼一色学びの館		
ラッコランド	0~1歳児	15日(木) 午前11時
めそっこランド	2~3歳児	8日(木) 午前11時
土曜日のおはなし会	園児・小学生	3日(土)・10日(土) 午前10時30分 17日(土) 午後3時
▼吉良図書館		
おはなしキラキラ	0~4歳児	7日(水)・21日(水) 午前10時30分
ひよこランド	2~4歳児	14日(水)・28日(水) 午前10時30分
よみきかせ会	園児・小学生	4日(日) 午前10時30分
土曜お話し会	園児・小学生	10日(土) 午前10時30分
おはなしくるりん	園児・小学生	21日(水) 午後4時30分
▼幡豆図書館		
いちごおはなし会	0~1歳児	27日(火) 午前10時45分
おはなしぴょーん	2~3歳児	6日(火) 午前10時45分
幡豆よみきかせの会	園児・小学生	11日(日)・25日(日) 午前10時30分
はずっこおはなし会	園児以上	20日(火) 午後4時10分

児童館だより 12月

内容	対象	日時など
▼中央児童館 (☎57・5661)		
ちびっこ集まれ ※8日(木)は要予約	0~3歳	1日(木)…0歳ふれあい遊び 8日(木)…クリスマス会 15日(木)…リズム遊び 22日(木)…大きくなったね 午前10時30分~11時
おもしろあそび	小学生	17日(土)…お楽しみ会 午後2時~2時30分
チャレンジ	小学生	火~金曜日 午後4時~4時20分
制作	就学前 小学生	火・水・金曜日 午後3時30分~4時 木・土・日曜日、祝日 午後3時30分~4時
▼幡豆児童館 (☎63・0131)		
ちびっこ集まれ	0~3歳	2日(金)…リズム遊び 9日(金)…読み聞かせ 16日(金)…身体測定 午前10時30分~11時
クリスマス音楽会 ※要予約	どなたでも	17日(土) 午前10時30分~11時
クリスマス制作	年少~小学生	火~日曜日 午後4時~4時30分
お話・手遊び・体操など	0~3歳	火・水・木曜日 午前10時30分~10時45分 午前11時45分~正午

- 就学前のお子さんが参加する場合は、保護者同伴でお越しください。
- 詳細は各施設に、直接お問い合わせください。
- 児童館全般については、子育て支援課こども福祉担当 (☎65・2108)へ。

内容	対象	日時など
▼一色児童センター (☎74・2800)		
ちびっこ集まれ ※21日(水)は要予約	0~3歳	7日(水)…絵本・手遊び 14日(水)…親子体操 21日(水)…クリスマス会 28日(水)…お面作り 午前10時30分~11時
花餅を作ろう (サンデーパパ) ※要予約	年少~小学生	11日(日) 午前10時30分~11時30分
ビンゴゲーム	どなたでも	17日(土) 午前10時30分~11時30分
誕生会 ※要予約	0~3歳	22日(木) 午前11時~11時15分
挑戦しよう (けん玉)	年少~小学生	火~金曜日 午後4時~4時30分 土・日曜日、祝日 午後2時~3時
▼吉良児童館 (☎32・1191)		
ちびっこ集まれ	0~3歳	2日(金)…リトミック 9日(金)…絵本・手遊び 16日(金)…親子体操 午前10時30分~11時
エアポリンで遊ぼう	年少~小学生	3日(土) 午後2時~3時
ゲーム遊び	年少~小学生	10日(土) 午後2時~3時
クリスマス会 ※要予約	幼児~小学生	17日(土) 午前10時30分~正午
誕生会 ※要予約	0~3歳	22日(木) 午前11時~11時15分

対象 時日時 受付時間 場所 内容 定員
持ち物 申込 その他 注意事項


予防接種

- ①指定医療機関に予約をして予診票兼接種依頼書（以下予診票）を持参の上、**接種可能期間内に接種**してください。期間外は定期予防接種として接種することはできません。市外の医療機関での接種を希望する場合は、市が発行する連絡票が必要です。
- ②申し込みや問い合わせ、接種の際には、必ず母子健康手帳をご用意ください。
- ③予診票がない場合は、母子健康手帳を持参の上、各保健センターにお越しください。

予 防 接 種 名	対 象	そ の 他 ・ 注 意 事 項
ヒブ Vacina Hib	生後2か月～5歳未満のお子さん	
小児肺炎球菌 Vacina pneumocócica pediátrica	生後2か月～5歳未満のお子さん	
B型肝炎 Hepatitis B	28年4月1日以降生まれで、生後2か月～1歳未満のお子さん	他 対象者には生後2か月ごろに予診票を郵送します。 注 ①B型肝炎は、出生後に母子感染予防のため接種した場合、接種は不要です。
ジフテリア百日せき破傷風ポリオ（4種混合） Vacina Quádrupla(coqueluche, difteria, tétano e poliomielite inativada)	生後3か月～7歳半未満のお子さん	②ジフテリア百日せき破傷風ポリオ（4種混合）の1期追加について、25年3月以前に生まれた対象者には、1期初回3回接種を終えて1年1か月後に、予診票を郵送します。
BCG	生後3か月～1歳未満のお子さん	③水痘は、水痘にかかったことがある方は、接種は不要です。
水痘（水ぼうそう） Catapora	1歳～3歳未満のお子さん	
麻しん風しん（MR） Vacina dupla(sarampo e rubéola)	●1期 1歳～2歳未満のお子さん	
	●2期 22年4月2日～23年4月1日生まれのお子さん（年長児相当）	他 対象者には4月に予診票を郵送しました。
日本脳炎 Encefalite Japonesa	3歳～7歳半未満のお子さん	他 対象者には3歳の誕生月の翌月に予診票を郵送します。
	●1期未完了者 8年4月2日～19年4月1日生まれのうち、1期3回接種を終えていない20歳未満のお子さん	他 電話で各保健センターに申し込んでください。1期追加について、27年度に1期初回2回接種を受けている方は、2回目接種を終えて1年1か月後に予診票を郵送します。 注 接種可能期間の切れた予診票は使用できません。
	●1期未完了者 19年4月2日～19年11月30日生まれのうち、1期3回接種を終えていない9歳以上のお子さん	他 電話で各保健センターに申し込んでください。 注 接種可能期間の切れた予診票は使用できません。
	●2期 1期初回3回接種を終えている9歳～20歳未満のお子さん	他 電話で各保健センターに申し込んでください。 注 接種可能期間の切れた予診票は使用できません。
ジフテリア破傷風（DT） Vacina dupla(difteria e tétano)	●2期 16年4月2日～17年4月1日生まれのお子さん（小学6年生）	他 対象者には4月に予診票を郵送しました。
ジフテリア百日せき破傷風（DPT）・不活化ポリオ Vacina triplice(coqueluche, difteria e tétano)・Poliomielite	1期接種が終わっていない7歳半未満のお子さん	他 対象者は個別接種用の予診票が必要です。1期追加について、27年度に1期初回3回接種を受けている方は、3回目接種を終えて1年1か月後に予診票を郵送します。 注 DPTワクチンの販売が終了しました。DPTワクチンで接種を進めている方は、各保健センターへお問い合わせください。
子宮頸がん予防 Vacina contra o câncer cervical ou do colo do útero (HPV papilomavírus humano)	中学1年生～高校1年生相当の女子	注 現在、国の勧告に基づき、ワクチンの接種を積極的にはお勧めしていません。接種を希望する方は、接種同意書が必要になりますので、事前に連絡の上、各保健センターにお越しください。

暴風警報や東海地震注意情報（警戒警報）が発令中の場合

- ▶午前の事業…午前8時の時点で発令中の場合は中止
- ▶午後の事業…午前11時の時点で発令中の場合は中止
- ※代替日などはお問い合わせください。

☒はしか、水ぼうそう、とびひ、水いぼなどの感染症や発熱中のお子さんは、他のお子さんに感染する恐れがありますので、健診や予防接種などを受けることができません。

Outros:As crianças com sarampo, catapora e doenças contagiosas, não poderão aplicar vacina ou fazer os exames periódicos, pois pode passar para outras crianças que se encontram no local.



健診など

- ①西尾地区の方は西尾市保健センターで、一色・吉良・幡豆地区の方は吉良保健センターで受けてください。
- ②事前に配布した各健診問診票に必要事項を記入の上、母子健康手帳と一緒に持ってお越しください。
- ③都合により受けられない場合は、1週間前までにご連絡ください。

健診名・持ち物	対象	西尾地区	一色・吉良・幡豆地区	内容
4か月児健康診査 Check-up para crianças com 4 meses de idade ☒バスタオル1枚	28年 8月生	☒1日～11日生…☒時2日(金) ☒12日～22日生…☒時9日(金) ☒23日～31日生…☒時16日(金) ☒第1子…午後1時～1時20分、第2子以降…午後0時50分～1時10分	☒1日～15日生…☒時14日(水) ☒16日～31日生…☒時21日(水) ☒午後1時～1時10分	診察、測定、問診、離乳食ごっくん教室など
1歳児育児相談 Check-up para crianças de 1 ano ☒歯ブラシ	27年 12月生	☒1日～17日生…☒時8日(木) ☒18日～31日生…☒時22日(木) ☒午後1時～2時	☒1日～15日生…☒時1日(木) ☒16日～31日生…☒時15日(木) ☒午後1時～1時10分	育児・歯科相談、測定、集団指導など
1歳6か月児健康診査 Check-up para crianças de 1 ano e 6 meses ☒歯ブラシ	27年 4月生	☒1日～11日生…☒時7日(水) ☒12日～21日生…☒時14日(水) ☒22日～30日生…☒時21日(水) ☒午後1時～2時	☒1日～15日生…☒時2日(金) ☒16日～30日生…☒時16日(金) ☒午後1時～2時	診察、歯科診察、測定、問診、歯科相談、フッ素塗布など
2歳児歯科健康診査 Exame dental para crianças de 2 anos ☒歯ブラシ	26年 10月生	☒1日～14日生…☒時12日(月) ☒15日～31日生…☒時26日(月) ☒午後1時～2時	☒19日(月) ☒午後1時～2時	歯科診察、測定、育児・歯科相談、フッ素塗布など
2歳6か月児歯科健康診査 Exame dental para crianças de 2 anos e 6 meses ☒歯ブラシ	26年 4月生	☒27日(火) ☒午後1時～2時	☒7日(水) ☒午後1時～2時	歯科診察、歯科相談、フッ素塗布など
3歳児健康診査 Check-up para crianças de 3 anos	25年 8月生	☒6日(火)・13日(火)・20日(火) ☒午後0時50分～1時40分	☒6日(火)・20日(火) ☒午後0時50分～1時20分	※健診月の前月に個別に通知します。

☒妊婦健診、子宮頸がん検診、妊婦歯科健診、産婦健診、乳児健診…母子健康手帳交付時に受診票を交付しています。転入などで受診票を持っていない方は、各保健センターにお問い合わせください。



教室・相談

●母子健康手帳交付と妊婦相談

☒毎週月～金曜日（祝日を除く）☒午前8時30分～11時30分☒各保健センター
☒母子健康手帳の交付と妊娠中の相談全般☒妊娠届出書、個人番号カードまたは通知カードと本人確認ができる書類（自動車運転免許証など）※代理人の場合は委任状が必要です。☒都合の悪い方は、ご連絡ください。

●マタニティクラス

☒妊婦☒12月16日(金)☒午前9時40分～9時55分☒西尾市保健センター☒講話
③「産後の話」、妊婦同士の交流など☒母子健康手帳☒事前申し込みは不要

●パパママ教室

☒妊娠6～9か月の妊婦とその夫☒12月10日(土)☒午前9時10分～9時25分☒西尾市保健センター☒講習（妊娠中・育児の話、夫婦の役割、体験実習（もく浴・世話）など☒20組（先着順）☒

母子健康手帳、バスタオル1枚、筆記用具☒11月28日(月)から、電話で西尾市保健センターへ。

●おめでとう相談

- ☒母乳・育児相談、測定など☒母子健康手帳、バスタオル
- ▶西尾地区…☒生後4か月までのお子さん☒12月6日(火)・16日(金)☒午前9時30分～11時☒西尾市保健センター
- ▶一色地区…☒1歳未満のお子さん☒12月7日(水)☒午前9時30分～11時☒一色健康センター
- ▶吉良地区…☒1歳未満のお子さん☒12月14日(水)☒午前9時30分～11時☒吉良保健センター
- ▶幡豆地区…☒1歳未満のお子さん☒12月21日(水)☒午前9時30分～11時☒幡豆いきいきセンター

●離乳食もぐもぐ教室

- ☒離乳食についての話など☒4か月児健診時または電話で各保健センターへ。
- ▶西尾地区…☒①28年5月1日～15日生☒②28年5月16日～31日生☒①12月

- 2日(金)②12月9日(金)☒午前9時30分～9時50分☒西尾市保健センター
- ▶一色・吉良・幡豆地区…☒28年5月生☒12月15日(木)☒午前9時30分～9時50分☒吉良保健センター

●さくらんぼクラブ

☒多胎児の親子、多胎妊娠中の妊婦☒12月20日(火)☒午前9時45分～10時☒西尾市保健センター☒育児相談、母親同士の交流など☒事前申し込みは不要

●健康相談（育児相談・一般相談）

- ☒乳幼児の発達や育児の悩み、健康、栄養などの相談全般☒母子健康手帳（育児相談のみ）
- ▶西尾地区…☒12月19日(月)☒午後1時30分～2時30分※医師による相談は2時から☒西尾市保健センター
- ▶一色地区…☒12月16日(金)☒午前9時30分～11時☒一色健康センター
- ▶吉良地区…☒12月5日(月)☒午後1時30分～2時30分☒吉良保健センター
- ▶幡豆地区…☒12月2日(金)☒午前9時30分～11時☒幡豆いきいきセンター

●相談は全て無料。先着順。相談日が祝日の場合は、原則お休みです。
●市役所の市民課・収納課・子ども課・福祉課には、ポルトガル語を話せる職員（臨時職員）がいます。
No dep.de registro civil,coletoria municipal,dep.infantil,dep.de assistencia social,trabalham funcionários que compreendem o idioma português.

時日時・期間 場場所 内主な相談内容 問問合先 予予約方法

年金相談 時場時▶市役所多目的室ABCDE…6日(火)・15日(木)・20日(火)▶吉良支所第1会議室…13日(火)時午前10時～午後0時30分、午後1時30分～4時※午前8時30分受付開始内厚生・国民年金の相談※受け付け状況により、相談時間終了前でも受け付けを終了する場合あり問保険年金課国民年金担当 (☎65・2104)

行政評価苦情申立 時5日(月)・19日(月)午後1時30分～3時場市役所11相談室内市の苦情対応に納められない場合の相談※予約制予問行政評価委員会事務局 (☎65・2155/企画政策課内)

消費生活相談 時月～金曜日午前9時～午後4時場消費生活センター(市役所会議棟1階)内悪質商法や消費者トラブル、多重債務問題、クーリングオフなど※予約の方を優先。電話相談もできますが、多重債務相談は面談のみ予問同センター (☎65・2161)

労働相談 時20日(火)午後1時～4時場市役所11相談室内労働条件や解雇、賃金などの労働問題※予約制予前日の正午までに電話問商工観光課商工担当 (☎65・2168)

創業支援相談 時毎週月～金曜日午前8時30分～午後5時場市役所商工観光課内新規創業に関する相談問商工観光課商工担当 (☎65・2168)

市税夜間納税相談 時8日(木)午後6時～8時場市役所収納課内市税の納税に関する夜間の相談。納税も可問収納課徴収担当 (☎65・2129)

市税納税相談 時18日(日)午前8時30分～正午場市役所行政情報コーナー内市税の納税に関する相談。納税も可問収納課徴収担当 (☎65・2129)

市民特別法律相談 時場時▶寺津ふれあいセンター…3日(土)▶市役所11相談室…6日(火)・13日(火)▶一色支所第1会議室…8日(木)▶幡豆支所第2会議室…15日(木)▶吉良支所第2会議室…22日(木)時午後1時30分～4時内法律的専門知識を有する相談※予約制(1人30分以内)各日5人予11月16日(木)から、直接または電話問市民課旅券担当 (☎65・2198)

司法書士法律相談 時9日(金)午後1時30分～4時場市役所11相談室内紛争の目的の価格が140万円以下の民事相談※予約制(1人30分以内)で5人まで予11月16日(木)から、直接または電話問市民課旅券担当 (☎65・2198)

登記相談 時14日(木)午後1時～4時場市役所11相談室内土地などの売買や相続など問市民課旅券担当 (☎65・2198)

行政相談 時場時▶市役所11相談室…9日(金)▶吉良支所第2会議室…9日(金)時午前10時～正午内国の仕事やその手続き、サービス全般に対する苦情や要望問市民課旅券担当 (☎65・2198)

人権相談 時場時▶吉良支所第1会議室…2日(金)▶一色支所第1会議室…9日(金)▶幡豆いきいきセンター…16日(金)▶総合福祉センター…17日(土)時午後1時30分～4時※受け付けは午後3時30分まで内いじめ、虐待、セクハラなどの相談※一色支所・総合福祉センターは弁護士が同席問市民課旅券担当 (☎65・2198)

児童・生徒心配ごと相談 時毎週月～金曜日午前9時～午後4時場①中央ふれあいセンター②一色健康センター内小・中学生のいじめや不登校などの相談※面接相談可問児童・生徒支援センター (①☎57・0555/②☎73・4572)

育児・虐待相談 時毎週月～金曜日午前8時30分～午後5時場市役所家庭児童支援課内就園前のお子さんの発達や、育児全般、児童虐待※電話相談可問家庭児童支援課要保護児童担当 (☎56・3113)

育児相談 時毎週月～金曜日午前8時30分～午後5時場子育て支援センターやつおもて(八ッ面保育園内)内就学前のお子さんの育児、生活習慣、心配ごとなど問子育て支援センターやつおもて (☎57・2602)

DV相談 時毎週月～金曜日午前8時30分～午後5時場市役所家庭児童支援課内配偶者などからの暴力に関する相談※電話相談可問家庭児童支援課DV相談担当 (☎56・3113)

児童相談 時毎週月～土曜日午前9時～午後4時※土曜日は正午まで場市役所家庭児童支援課※土曜日は総合福祉センター相談室内児童の生活やしつけ、非行、学校生活の相談※電話相談可問家庭児童支援課児童相談担当 (☎56・0324)※土曜日は総合福祉センター(☎56・5900)

母子・父子家庭相談 時毎週月～金曜日午前8時30分～午後5時場市役所家庭児童支援課内母子・父子家庭の困りごとや自立生活に関する相談問家庭児童支援課母子・父子担当 (☎65・2179)

児童巡回相談 時8日(木)午前10時～午後3時場総合福祉センター内療育手帳の交付に関する相談※予約制予問西三河福祉相談センター (☎0564・27・2779)

内職相談 時毎週金曜日午前10時～午後3時場総合福祉センター相談室内内職の紹介と事業所の登録問福祉課社会福祉担当 (☎65・2114)

障害者虐待相談 時毎週月～金曜日午前8時30分～午後5時場障害者虐待防止センター(市役所福祉課内)内障害者に対する虐待などの相談※電話相談可問障害者虐待防止センター (☎65・2117)

こころの相談 時毎週月～土曜日午前9時～午後5時※水曜日は正午まで場地域活動支援センターめだか工房内精神障害者と家族の困りごと問地域活動支援センターめだか工房 (☎54・6775)

知的障害者相談 時毎月第2水曜日午前9時～正午場総合福祉センター相談室内知的障害者と家族の困りごと問福祉課障害者福祉担当 (☎65・2113)

身体障害者相談 時毎月第1・第4月曜日午前9時～正午場総合福祉センター相談室内身体障害者と家族の困りごと問福祉課障害者福祉担当 (☎65・2113)

結婚相談 時毎週火曜日と毎月第1・第3日曜日の午後1時～3時場総合福祉センター相談室内結婚相手の紹介※申込金500円と写真2枚が必要問市社会福祉協議会総務課 (☎56・5900/総合福祉センター内)

外国人相談 時場▶2日(金)・16日(金)午後1時～4時…市役所11相談室内スペイン語、ポルトガル語、英語での生活上、行政上の相談問地域支援協働課市民協働担当 (☎65・2178)▶Dias 2 e 16 de dezembro…11Soudan-shitsu/13h às 16h/Consultas gratuitas para estrangeiros com problemas na vida diária em espanhol, português e inglês/Seção de Trabalhos Comunitário

※西尾警察署「困りごと相談☎57・0110」や名古屋法務局西尾支局「人権相談☎57・2622(毎週水・木曜日午前10時～午後4時)」、西三河県民生活プラザ「法律相談☎0564・27・0800(第2水曜日午後1時30分～3時/要予約)」もご利用ください。

みんなの**情報**ガイド

対対象・応募資格 時日時・期間 場場所 内内容 定定員・募集人数
¥費用 講講師 持持ち物 申申込・申請 他その他 問問合先

このコーナーは、市民の皆さんなどからの原稿を基に作成しています。どなたでも参加できる、費用が無料、申込期限などの期日の定めがないものは、対象、金額、期日を記載していません。紙面の都合で全てをお伝えできませんので、詳しくは各記事の問合先に確認してください。

■中日ドラゴンズ荒木雅博に学ぶ 目標の持ち方

時12月10日(土)午後1時～3時30分
場安城市総合運動公園(安城市新田町)
※雨天中止 内プロ野球選手から礼儀やチームワークの大切さを学びます。
持動きやすい服装、グローブ、スパイク 申11月30日(火)までに、電話で羽佐田(☎080・1610・9987)へ。他個人で参加する方は、事前申し込み不要 問NPO団体ZERO DREAM(☎54・8080/道光寺町)

■西尾市民吹奏楽団 チャリティーコンサート2016

時12月18日(日)午後1時30分開場、2時開演
場文化会館大ホール 内▶ゲスト…サクソホン奏者の須川展也氏▶指揮…松井茂樹氏 ¥500円 ▶チケット販売所/喫茶ジャックス(文化会館内)、中善楽器、植村楽器など 問大竹(☎090・8470・5620/吉良町)

■社交ダンスで生涯学習の向上と親睦

対市内在住の方 時毎週水曜日午後7時30分～8時45分
場一色町公民館 内社交ダンスを楽しむ踊ります。定10人程度 ¥月4回3,000円 申問電話で伴(☎070・5404・7002/一色町)へ。

■手織りサークル1月生会員募集

対手織り初心者の方 時毎週金曜日午後1時30分～3時30分
場米津ふれあいセンター 定3人(先着順) 申問電話で山崎(☎090・6593・2477/戸ヶ崎五丁目)へ。

■親子ワイワイクラブ楽しいクリスマス会

対就園前のお子さんとその保護者 時12月14日(水)午前10時～11時30分
場鶴城ふれあいセンター 定30組 申問電話で早川(☎54・3858/天神町)または石川(☎56・4432/鎌谷町)へ。

■日本盆栽協会西三河支部盆栽展

時12月6日(火)・7日(水)午前9時～午後4時
場西尾信用金庫本店(寄住町) 内盆栽の展示・盆栽相談会・即売会、抹茶の無料呈茶サービスなど 問近藤(☎090・5516・4672/善明町)

■お元気ですか展

時12月2日(金)午後1時～5時、3日(土)午前10時～午後5時、4日(日)午前10時～午後4時
場尚古荘(歴史公園内) 内小物やバック、プリザーブドフラワーなどの手作り作品の展示などをします。 問山崎(☎090・6593・2477/戸ヶ崎五丁目)

■古典芸能を気軽に楽しもう

時12月4日(日)正午開場、午後0時30分開演
場文化会館小ホール 内日舞、能楽、長唄、琴、尺八の古典芸能の演奏会 ¥1,500円 ▶チケット販売所/文化会館、喫茶ジャックス(文化会館内) 問古典愛好会事務局(☎56・5757/西尾文化協会内)

■吉良さんと白瀬隊長を巡るウォーキング

時12月4日(日)午前8時30分～午後2時30分
※午前8時受付開始。雨天中止 ▶集合場所/横須賀小学校 内華蔵寺、西林寺、東条城址、志葉都神社などの散策 他昼食会場では豚汁・餅を無料で振る舞いますが、必要な方は昼食・飲み物を持参してください。 問鈴木(☎35・1180/吉良町)

■西尾茶臼山紅葉トレッキング

時11月26日(土)午前9時～正午
場いきものふれあいの里 内紅葉を見ながら、茶臼山に登ります。 定30人 ¥100円 問西尾自然の会 松山(☎090・7616・2613/刈谷市半城土西町)

■ドッジボール大好きな小学生大募集

対小学1～5年生 時主に土・日曜日の午後1時～5時 ¥▶1～3年生…月額1,500円 ▶4年生以上…月額2,000円 申問電話またはメールで西尾プレイズ事務局 藤井(☎090・2268・7141/☎nishioblaze2008@gmail.com/熊味町)へ。

■子ども空手会員募集

対市内在住の年少児～小学6年生 時毎週火曜日午後5時30分～6時30分
場米津ふれあいセンター 定20人 申問電話でNPO法人日本空手道不動産部(☎54・6495/住崎一丁目)へ。

■普通救命講習会

対市内在住または在勤、在学の方 時12月25日(日)午後1時30分～4時30分
場市消防本部大会議室 定15人 申11月20日(日)～12月15日(木)に、住所・氏名・電話番号・勤務先を、ファクスで西尾市応急手当普及ボランティアの会 中根(☎54・4387/下町)へ。 問鈴木(☎090・7673・9643/須脇町)

■自主防災大会

時11月27日(日)午後1時30分～3時40分
※午後1時受付開始 場横須賀ふれあいセンター 内防災活動事例発表と防災落語 問吉良町防災サポート「赤馬」高須(☎35・0876/吉良町)

■1体幹トレーニング&2おそヨガ

時①毎週木曜日 1午前9時 2午前10時 ②11月27日(日) 1午後2時 2午後3時/12月4日(日)・18日(日) 1午前9時 2午後10時 ③11月29日(火)・12月6日(火)・20日(火) 2午後2時/12月13日(火) 1午後2時 場①唯法寺(順海町) ②矢田ふれあいセンター ③横須賀ふれあいセンター ¥1回1,500円 申問前日正午までに、Eメールで生田(☎nat urel.peach1123@gmail.com/今川町)へ。

■矢田ふれあいヨガ

時毎週水曜日午後7時～8時 場矢田ふれあいセンター 内ヨガのポーズをはじめ、全身調整と筋力トレーニングで姿勢美人を目指します。 ¥1回1,000円※初回500円で体験可 申問前日までに、電話またはEメールで竹内(☎080・5103・0165/☎hiroko.t.yoga@gmail.com/一色町)へ。

■親子で楽しむベビーマッサージ!

対生後2か月～2歳ぐらいのお子さんとその保護者 時11月25日(金)午前10時～11時
場ホワイトウェイブ21 内リズム遊びやベビーマッサージで、楽しくコミュニケーションを取りながら、親子の絆を深めます。 定10組 ¥500円 申問電話またはEメールで朝岡(☎080・4841・8281/☎a_y0619@yahoo.co.jp/中畑町)へ。

【このコーナーに掲載する記事を募集】申し込みは所定の用紙に必要事項を記入の上、掲載を希望する号の前月の10日までに、直接またはファクスで秘書課広報担当(☎65・2159/FAX57・1313)へ。投稿用紙は同担当に用意。市のホームページからもダウンロードできます。ただし、紙面の都合により掲載できない場合もあります。営利目的や政治・宗教関係、特定の人や団体のみを対象とした記事などはお断りします。



かぼちゃサミット



東幡豆町の通称ハズ観音と呼ばれる妙善寺は、別名“かぼちゃ寺”ともいい、かぼちゃと縁の深いお寺です。毎年冬至の日に、全国から特大かぼちゃや珍しい形のかぼちゃが大集合する「かぼちゃサミット」が開催されます。

時 12月21日(水)

- 内 ▶ 午前7時～午後3時…かぼちゃしるこ接待
- ▶ 午前8時～午後2時…物産展
- ▶ 午前10時30分…かぼちゃみこしお練り
- ▶ 午前11時…表彰式



場 妙善寺 ※名鉄東幡豆駅から徒歩約4分
問 市観光協会 (☎57・7840/名鉄西尾駅構内)

休日診療案内 Consultas durante o feriado

※暴風警報や東海地震注意情報（警戒宣言）が発令中の場合などは、休診となります。

西尾市休日診療所 (☎55・0800)

熊味町小松島12 (西尾市保健センター西隣)

診療日 日曜日、祝日、年末年始

▶ 内科・小児科

受付時間

午前8時45分～11時30分
午後1時～4時30分

診療時間

午前9時～正午
午後1時～5時

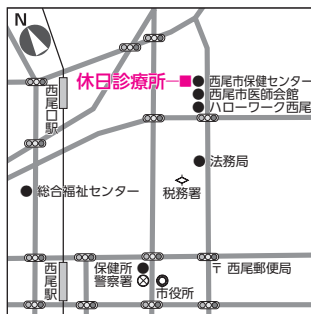
▶ 歯科

受付時間

午前8時45分～11時30分
診療時間

午前9時～正午

持ち物 健康保険証、医療費受給者証、診療費など



在宅当番医 診療時間 午前9時～正午、午後1時～5時

11月

20日(日)	小野田整形外科クリニック 整・麻・リウマチ	☎54・3022 丁田町上ノ切
23日(祝)	山尾病院 内・呼内・消内・胃内・糖内・外・肛外・リハ	☎56・8511 桜木町5丁目
27日(日)	水谷眼科医院 眼	☎54・2688 桜木町1丁目

12月

4日(日)	山田産婦人科 産婦・内	☎56・3245 若松町
11日(日)	清耳鼻咽喉科 耳・小児耳	☎65・5540 新渡場町
18日(日)	高須病院 内・胃腸・外・整・循・泌・肛	☎72・1701 一色町赤羽
23日(祝)	西村皮フ科 皮	☎54・1239 永吉四丁目

救急医療情報センター (☎54・1133)

24時間対応で、受診可能な医療機関を紹介します。

小児救急電話相談 (☎#8000、☎052・962・9900)

夜間に、お子さんの急病について相談に応じます。

受付日時 毎日午後7時～翌朝午前8時

編集雑記

バターナッツ、コリンキー、プッチーニといえど何の野菜でしょうか？ 正解は、かぼちゃです。かぼちゃには免疫力を高め、老化予防などに効果があるとされるβカロテンが豊富に含まれています。昔から、冬至の日にかぼちゃを食べると、風邪や中風にかからないといわれてきました。12月21日に中風除けの寺として知られる東幡豆町の妙善寺でかぼちゃしるこが振る舞われます。健康を願いに出掛けてみてはいかがでしょうか。(か)

【西尾市役所】

URL (パソコン) <http://www.city.nishio.aichi.jp/>
(携帯電話) <http://www.city.nishio.aichi.jp/mob/>

E-mail nishio@city.nishio.lg.jp

- 本 庁 ☎0563・56・2111 (代表)
〒445-8501 西尾市寄住町下田22
- 一色支所 ☎0563・72・7111 (代表)
〒444-0492 西尾市一色町一色伊那跨61
- 吉良支所 ☎0563・32・1111 (代表)
〒444-0596 西尾市吉良町荻原川畑20
- 幡豆支所 ☎0563・62・5511 (代表)
〒444-0798 西尾市西幡豆町仲田14-2



バーコード対応の携帯電話などで読み取ると「モバイル@西尾市役所」が閲覧できます。