

広報にしお

みんなをつなぐ情報誌

# NISHIO

2016

11/1

No.1409



## CONTENTS

- 02 創立30周年を迎えた西尾市少年少女発明クラブ
- 04 平成27年度財政公表
- 06 みんなで虐待・DVを防ごう
- 08 トピックス
- 12 観光information
- 13 愛知こどもの国へ遊びに行こう！  
佐久島発 島の風だより
- 14 まちの話題
- 16 お知らせ
- 23 にしおdeキラリ☆サークル／キッズアルバム
- 24 岩瀬文庫コレクション／月刊！スポーツにしお
- 25 スクールスマイルショット／西尾市のデータ

# 創立30周年を迎えた 西尾市少年少女発明クラブ



西野町公民館で活動を開始した当時の様子

西尾市少年少女発明クラブは県内で4番目の発明クラブとして、昭和61年に発足しました。現在、毎週土曜日にさくら会館（桜町）で、ボランティア指導員のアドバイスを受けながら、小学3年生～中学1年生のクラブ員が工作などを行っています。

4月の開始式から3月の修了式までに40回ほど活動し、基礎技能の向上と作品作りに取り組んでいます。毎年8月ごろには「少年少女チャレンジ創造コンテスト」（チームで課題に取り組み日本一を目指すコンテスト。通称チャレコン）に参加し、9月には「小中学生創意くふう展」にも出展しています。

今号では、クラブ員や指導員の声、30年間の歩みなどを紹介します。

**問合先** 生涯学習課（☎55・3515／中央ふれあいセンター内）

## 発明クラブとは

次代を担う青少年がものづくりに親しむ環境を整えるために公益財団法人発明協会がスタートさせた事業です。現在、全国218か所で工作や発明の意欲を持った約8500人の子どもたちが、自由に発想し、積極的に学びながら活動しています。

## 30周年記念イベント 「ものづくりと科学を楽しもう」

- 対象** 小学3年生～中学3年生
- 日時** 11月27日(日) 午前10時30分～午後2時35分
- 場所** 中央ふれあいセンター
- 内容** ①リニアモーターで遊ぼう  
②液体窒素を使って遊ぼう  
③ふしぎな万華鏡を作ろう  
④電気のしくみを学ぼう
- 定員** 30人（先着順）
- 参加費** 無料
- 申込・問合先** 11月8日(火)午前9時～18日(金)午後4時に、直接または電話で少年少女発明クラブ事務局（☎56・7676／中央ふれあいセンター内）へ。

## 30年間の歩み

- 昭和61年 8月28日に発足。西野町公民館で活動を開始。クラブ員64人、指導員20人
- 昭和62年 作品「からくり茶摘み人形」を全国会議に出展
- 昭和63年 内田志保さん（西尾小学校6年生）の作品「くつきりミラ」が全国展でクラブ初の入賞。小中学生創意くふう展を初開催
- 平成4年 公開教室を初開催
- 平成11年 名倉秀樹くん（三和小学校3年生）の作品「カじまん」が全国展で発明協会会長賞を受賞
- 平成12年 活動場所をさくら会館（桜町）に移転
- 平成14年 名倉秀樹くん（三和小学校6年生）がものづくり体験教室全国大会で優秀賞を受賞
- 平成15年 加藤紘明くん（寺津小学校5年生）の作品「物干しハンガー」が全国展で実用新案に登録される。貴島綾音さん（鶴城小学校4年生）がIPカルチャー標語で全国最優秀賞を受賞
- 平成17年 愛知万博でものづくりに参加。田口博美さん（鶴城小学校6年生）が市村アイデア賞を受賞



常陸宮殿下と妃殿下に作品を説明する名倉くん



## クラブ員・指導員の声

### もっと道具が使えるように

福地南部小学校4年生  
榊原裕太郎くん



榊原くんと28年度創意くふう展の市長賞受賞作品「じしんひなんBOX」

クラブでいろいろなものを作りました。自由工作で自分で考えたものを作っていると、先生や友達に「何を作っているの」と聞かれます。でも、なかなかうまく説明できません。なんとか説明すると、先生がこうした方がいよとか、この道具の方がいいよと教えてくれます。

お父さんは何か作るときには、最初に図面を描いて、教えてくれます。ぼくも図面を描いて説明できるようになればいいなと思います。先生や友達が作った面白いものを見ると、ぼくも作りたいなと思います。

充電ドライバーを使うのは得意ですが、のこぎりで木を切るのは苦手で、きれいに切れません。発明クラブにはたくさん道具があるので、もっといろいろな道具が使えるようになりたいと思います。

### 発明クラブで学んだこと

東部中学校1年生  
柴川倭くん



電子工作に取り組む柴川くん(左)

クラブに入って今年で4年目です。もともと、ものづくりが好きだったのでクラブに入った理由です。

1年目の小学4年生のときは、道具の使い方を学んだり、基礎工作をしたりしました。2年目は新しい挑戦として、チャレコンに参加しました。チーム最年少で参加した初めてのチャレコンは、経験も浅かったのですが何だか分かりませんでした。3年目の去年のチャレコンでは、キヤプテンになったのでいっそう張り切りました。いつしかチャレコンは自分の中で夏の恒例行事となりました。4年目となった今年もチャレコンに参加しました。

来年は中学2年生で最後のチャレコンになるので、集大成としていいものを作り、全国大会に出場できるように頑張りたいです。

### 活動のレベルアップを

指導員 遠山義治さん



クラブ員にアドバイスする遠山さん

指導員になった当時、クラブ員も約30人と少なく、道具などもわずかでした。子どもたちは自分の思いを素直に表現し、作品を完成させていました。私はとにかく材料を集め、子どもたちが作りたいものを製作できるように努めました。最初は、教えようという意識でしたが、子どもたちと同じ目線で一緒に活動した方が互いに楽しく、勉強にもなり、やる気を高めることができると感じました。

あれから20年近くが過ぎましたが、活動がレベルアップしているとは思えません。何か不足しているような気がします。指導員としてのレベルアップ、誰もが同じ判断をできるようなマニュアル作り、能力や年齢、経験に応じた作品製作ができる体制作り、継続者のレベルアップなどに取り組み、クラブ員の力量を向上していきたいと思っています。

平成18年 創立20周年記念事業を開催

平成19年 加藤紘明くん(寺津中学校3年生)の作品「回転流し灯籠」が特許を取得

平成27年 企画運営委員の稲垣邦松氏(県発明協会理事)が全国発明表彰で発明奨励功労賞を受賞

平成28年 創立30周年。クラブ員70人、指導員32人。11月27日(日)に記念行事を開催

※年表中の学年は当時のもの

### 1年間の行事・活動

4月 公開教室、開始式

5月～9月 基礎工作、応用工作

8月 親子工作月間、チャレコン地区予選

9月 小中学生創意くふう展

9月～2月 自由工作

11月 社会見学

2月 来年度会員募集、作品展

3月 修了式



少年少女チャレンジ創造コンテスト地区予選

クラブ員を毎年2月に募集しています。次回の募集は、29年度の新小学3年生から新中学2年生までが対象です。申込方法は、広報にしお2月1日号でお知らせします。

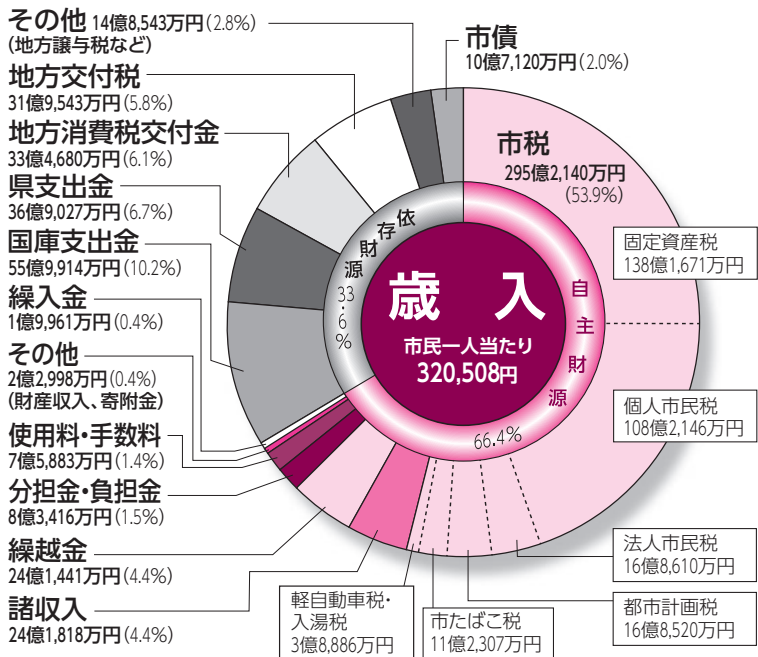
平成27年度の決算が公表されました。決算とは、皆さんが納めた貴重な税金や、国・県からの補助金などが、西尾のまちづくりにどのように使われたかをまとめたものです。ここでは、決算の概要から市の財政状況をお知らせします。

問合せ先 財政課財政担当 (☎65・2166)

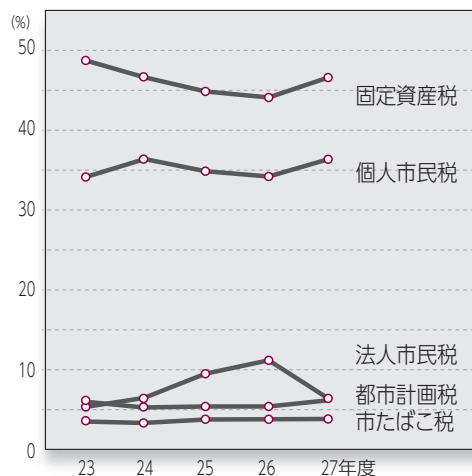
# 歳入

市に入ったお金は **547億6,484万円**

<一般会計>



## ●市税全体に対する主な税収割合の推移



## 財政力指数

	23年度	24年度	25年度	26年度	27年度
財政力指数 単年度 (3か年平均)	0.95 (0.97)	0.95 (0.93)	0.96 (0.95)	0.99 (0.96)	0.99 (0.98)

財政力指数……標準的な行政サービスを行うのに必要な財源をどれだけ自力で調達できるかを示すもので、指数が1を超えるほど財源に余裕があるといえます。

## 健全化判断比率などと市債・積立金の残高の推移

### ●健全化判断比率 (4指標)

(単位: %)

実質赤字比率	連結実質赤字比率	実質公債費比率	将来負担比率
— (11.54)	— (16.54)	4.0 (25.0)	15.3 (350.0)

※赤字額がないため、実質赤字比率と連結実質赤字比率は「—」と表示しています。

※ ( ) の値は、市の早期健全化基準です。

### ●公営企業会計資金不足比率

(単位: %)

公共下水道事業	農業集落排水事業	病院事業	水道事業	渡船事業
— (20.0)	— (20.0)	— (20.0)	— (20.0)	— (20.0)

※資金不足額がないため、資金不足比率は「—」と表示しています。

※ ( ) の値は、市の経営健全化基準です。

実質赤字比率……一般会計などの赤字額が、税などの標準的な収入に対してどのくらいの割合になるかを示す指標

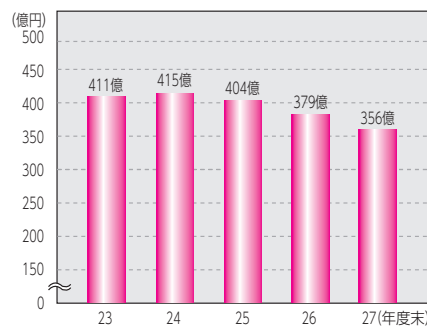
連結実質赤字比率……全ての会計の赤字額が、税などの標準的な収入に対してどのくらいの割合になるかを示す指標

実質公債費比率……公債費に準ずる経費も合わせた実質的な公債費が、税などの標準的な収入に対してどのくらいの割合になるかを示す指標

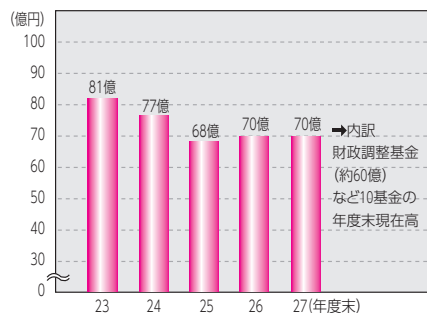
将来負担比率……一般会計などの借入金や将来支払っていく可能性のある負担などの現時点の残高が、税などの標準的な収入に対してどのくらいの割合になるかを示す指標

資金不足比率……公営企業の資金不足が、公営企業の財政規模である料金収入の規模に対してどのくらいの割合になるかを示す指標

### ●市債残高の推移 (普通会計)



### ●積立金 (特定目的基金など) 残高の推移



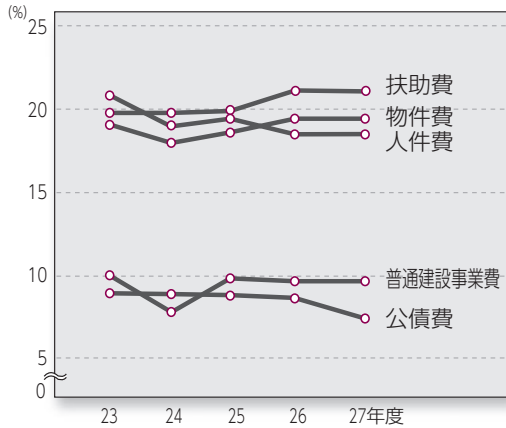
# 財政公表

## 歳出

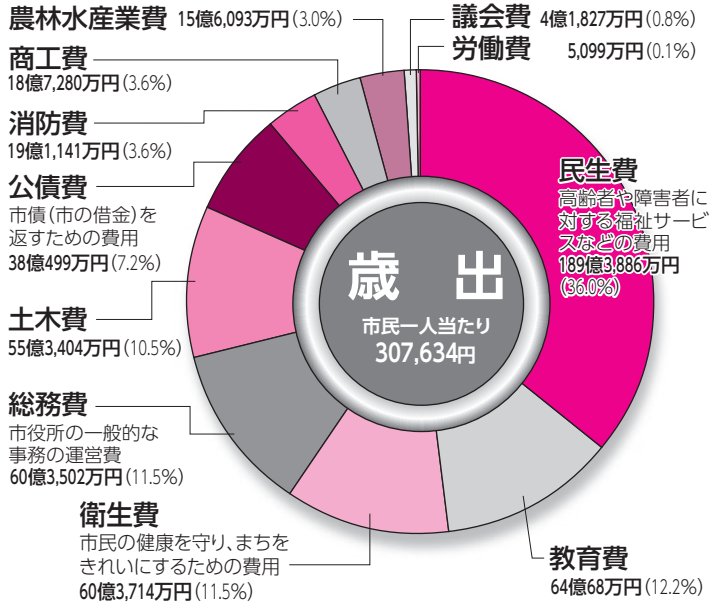
市が使ったお金は **525億6,513万円**

<一般会計>

### ●性質別歳出の主な経費の推移 (普通会計)



※物件費には、委託料、消耗品費、備品購入費、光熱水費などが含まれます。人件費について詳しくは広報にしお12月1日号でお知らせします。



### ●都市計画税の使い道

都市計画税は都市計画事業などのための目的税で、下表の事業に充てられています。

事業区分	事業費	都市計画税からの充当額
下水道事業	15億1,123万円	13億3,380万円
公園整備事業	1億6,134万円	1億4,240万円
公債費	1億 196万円	8,999万円
街路事業	9,422万円	8,315万円
土地区画整理事業	4,063万円	3,586万円
計	19億 938万円	16億8,520万円

※それぞれの充当額は、都市計画税の決算額を各事業費の一般財源額により案分して算出した額です。

### ●入湯税の使い道

入湯税は観光の振興や環境衛生施設の整備などのための目的税で、下表の事業に充てられています。

事業区分	事業費	入湯税からの充当額
西尾市観光協会補助事業	4,193万円	1,123万円

### ●地方消費税交付金(社会保障財源分)の使い道

地方消費税交付金のうち社会保障財源分は、26年4月1日からの消費税率引き上げによる増収額で、下表の社会保障施策に要する経費に充てられています。

区分	事業費	地方消費税交付金(社会保障財源分)からの充当額
社会福祉費	87億5,031万円	7億2,572万円
児童福祉費	69億9,750万円	3億4,863万円
保健衛生費	25億4,247万円	2億9,939万円
生活保護等費	10億9,507万円	4,114万円
計	193億8,535万円	14億1,488万円

※それぞれの充当額は、地方消費税交付金(社会保障財源分)の決算額を各事業費(人件費、環境衛生費など社会保障施策以外に要する経費を除く)により案分して算出した額です。

## 特別会計と企業会計

項目	特別会計						企業会計		
	国民健康保険	公共下水道事業	農業集落排水事業	介護保険	後期高齢者医療	佐久島診療所事業	病院事業	水道事業	渡船事業
歳入	198億7,837万円	52億2,403万円	5億5,370万円	103億6,572万円	16億9,543万円	4,432万円	収益的収入 84億5,452万円	収益的収入 35億 6万円	収益的収入 1億8,943万円
歳出	189億3,551万円	50億6,323万円	4億9,772万円	101億1,652万円	16億8,774万円	3,070万円	収益的支出 90億9,205万円	収益的支出 28億8,236万円	収益的支出 1億5,279万円
一般会計からの繰入額	10億 289万円	16億8,671万円	2億4,639万円	15億3,966万円	2億9,877万円	589万円	14億7,327万円	238万円	72万円



11月は「児童虐待防止推進月間」 「DV防止推進月間」

# みんなて虐待・DVを防ごう

虐待やDVを受けて、悩んでいる方は、相談窓口へご相談ください。また、虐待やDVを発見したり、疑いを感じたりしたら、ためらわずに相談窓口へ連絡・通報してください。連絡者の秘密は厳守され、たとえ虐待の事実がなかったとしても、責任を問われることはありません。

## 児童虐待

### 児童虐待とは

本来、子どもを守るべき親や親に代わる養育者が、暴力、性的行為の強要、言葉による脅しなどで子どもをの身体や心を傷つけることです。

しつけと虐待は、全く違うものです。暴力やお仕置きで子どもを従わせることはしつけとはいえません。たとえ親がしつけと思っていなくても、子どもにとって有害な行為や発言は虐待になります。

### 虐待の影響

虐待を受けると、けがなどの外傷だけでなく、愛情が受けられないことによる発育不全など、発達に影響することがあります。また、自尊心が育たず自己否定的で自暴自棄になったり、不安や孤独、虐待を受けたことへの怒りから、衝動的な行動を取ったりします。

**問合先** 家庭児童支援課家庭児童支  
援担当 (☎65・2179)



## DV (ドメスティック・バイオレンス)

### DVとは

配偶者や内縁の相手、婚約者、交際相手など親密な関係にある人から一方的に暴力や外出の制限、性行為の強要などを受けることです。

近年、女性から男性への暴力や、交際相手からの暴力であるデートDVも増えています。

### どんな暴力も許されません

暴力を振るった後、別人のように謝罪し、やさしく接するようになったかと思えば、また暴力を…と、一定の周期を繰り返し、徐々にエスカレートしていく傾向があります。

相手がいつか変わってくれるのではという期待や、経済的な不安、恐怖などで行動に移せない場合もあります。身体的、精神的な暴力を受け続け、恐怖・無力感で正常な判断ができにくくなります。どんな理由があっても暴力は許されません。人権侵害であり、犯罪にもなります。

**問合先** 家庭児童支援課家庭児童支  
援担当 (☎65・2179)



# 相 談 窓 口

## 児童虐待

- 家庭児童支援課要保護児童担当 (☎56・3113)  
日時 毎週月～金曜日 午前8時30分～午後5時
- 西三河児童・障害者相談センター (☎0564・27・2779)  
日時 毎週月～金曜日 午前8時45分～午後5時30分  
※土・日曜日、祝日、年末年始や夜間の場合でも緊急を要する場合は対応します。

## DV

- 家庭児童支援課DV相談担当 (☎56・3113)  
日時 毎週月～金曜日 午前8時30分～午後5時  
※土・日曜日、祝日、年末年始や夜間の場合でも緊急を要する場合は対応します。
- 県女性相談センター (☎052・962・2527)  
日時 毎週月～金曜日 午前9時～午後9時  
土・日曜日 午前9時～午後4時  
※祝日、年末年始を除く。

## 障害者虐待

- 市障害者虐待防止センター (☎65・2117/福祉課内)  
日時 毎週月～金曜日 午前8時30分～午後5時  
※土・日曜日、祝日、年末年始や夜間の場合でも緊急を要する場合は対応します。

## 高齢者虐待

全域	長寿課地域支援事業担当	☎65・2120
八ツ面・三和・室場小学校区	地域包括支援センター 社会福祉協議会 花ノ木町2丁目1(総合福祉センター内)	☎56・1021
西尾・花ノ木小学校区	地域包括支援センター中央 寄住町洲田18(西尾老人保健施設内)	☎54・8998
平坂・矢田・中畑小学校区	地域包括支援センターいずみ 和泉町22(西尾病院内)	☎55・7373
鶴城・米津・西野町小学校区	地域包括支援センター鶴城 桜町4丁目31(米津老人保健施設内)	☎55・3155
寺津・福地南部・福地北部小学校区	地域包括支援センターせんねん村 平口町大溝77(特別養護老人ホームせんねん村内)	☎64・0002
一色・佐久島中学校区	一色町地域包括支援センター 一色町前野新田48-3(一色老人福祉センター内)	☎72・9654
吉良・幡豆中学校区	吉良幡豆地域包括支援センター 鳥羽町迎49-2(特別養護老人ホームしはとの郷内)	☎62・6677

## 障害者虐待

### 障害者虐待とは

身体障害・知的障害・精神障害のある人や、心身の障害や社会的な障壁によって、日常生活や社会生活が困難で援助が必要な人が対象となる虐待のことで、次の3種類に分類されます。

- ① 障害者の生活の世話や金銭の管理などを行っている家族や親族、同居人による虐待
- ② 障害者福祉施設や障害福祉サービス事業所で働いている職員による虐待
- ③ 障害者を雇用している事業主などによる虐待

虐待されている人が虐待だと認識できず、自分から被害を訴えられない場合があります。また、虐待している側の家族などに支援が必要な場合もあります。虐待の通報は、虐待されている障害者だけでなく、虐待している側への支援にもなります。

**問合せ先** 福祉課自立支援担当 (☎65・2115)



## 高齢者虐待

### 高齢者虐待とは

65歳以上の高齢者を世話する家族や親族、同居人、要介護施設従事者などが、暴力や介護、世話の放棄などをを行うことです。

介護疲れや生活苦などで心身ともに疲労し、追い詰められ虐待してしまうことや、介護の仕方や認知症への対応が不適切なため、介護のつもりでも自覚のないまま虐待になっていることもあります。

### 虐待をしないために

介護を「がんばる人」ほど1人や家庭内で負担を抱え込み、心身ともに疲れ果ててしまう傾向があります。介護サービスを利用しながら負担を減らしましょう。

地域の皆さんの理解や支えがあれば、高齢者も家族も孤立せず安心して暮らすことができます。手助けや見守り、声掛けなどちょっとした勇気や優しさが必要です。

**問合せ先** 長寿課地域支援事業担当 (☎65・2120)



# 公民館・ふれあいセンターフェスティバル

## 福地ふれあいセンターフェスティバル

### ●作品展示会

**時**12月3日(土) 午前9時～午後8時30分  
4日(日) 午前9時～午後3時30分

### ●地域・サークル活動合同発表

**時**12月3日(土) 午前9時30分～午後3時  
4日(日) 午前9時～午後3時

### ●抹茶接待

**時**12月3日(土)・4日(日) 午前9時30分～午後3時

### ●福引

**時**12月3日(土) 午前9時～午後3時  
4日(日) 午前9時～午後2時

**場問**福地ふれあいセンター (☎54・8900)

## 横須賀ふれあいセンターフェスティバル

### ●活動発表会

**時**12月10日(土) 午前9時～午後4時

**発表内容** チアダンス、フラダンス、バレエ、ヨガ、ウクレレ民謡、大正琴、詩吟、剣詩舞、太極拳、など

### ●作品展示会

**時**12月10日(土) 午前9時～午後8時30分  
11日(日) 午前9時～午後3時

**展示作品** 書道、アレンジフラワー、藤細工、水彩画、ちぎり絵、生け花など



**場問**横須賀ふれあいセンター (☎35・3198)

## はず文化祭・芸能祭と幡豆公民館フェスティバル

### ●作品展示会

**時**11月12日(土) 午後1時～5時  
13日(日) 午前9時～午後4時

**場**幡豆公民館、幡豆ふれあいセンター、幡豆図書館

**展示作品** 絵画、ポタニカルアート、書、写真、ちぎり絵、創作アップリケ、押し花、俳句、盆栽、金魚、洋服、ビーズアクセサリー、無線、手芸など

※13日(日)は金魚、山野草の即売会も開催

### ●歌謡発表会

**時**11月12日(土) 午前10時～午後0時30分

**場**幡豆ふれあいセンター

### ●芸能発表会

**時**11月13日(日) 午前10時30分～午後4時

**場**幡豆ふれあいセンター

**内**小学生の歌と合奏、中学生の吹奏楽、マーチングの演奏、コーラス、舞踊、詩舞、詩吟、和太鼓・大正琴・尺八・津軽三味線の演奏など

**他**車でお越しの方は、幡豆支所駐車場をご利用ください。

**問**文化振興課庶務担当 (☎56・6660/岩瀬文庫内)  
幡豆公民館 (☎63・0130)

## 今後のフェスティバルの予定

場 所	日 に ち
寺津ふれあいセンター	12月17日(土)・18日(日)
西野町・三和ふれあいセンター	29年2月4日(土)・5日(日)
室場・米津・矢田ふれあいセンター	29年2月11日(祝)・12日(日)
吉良町公民館	29年2月18日(土)・19日(日)
八ツ面ふれあいセンター	29年2月25日(土)・26日(日)
鶴城・中央ふれあいセンター、一色町公民館	29年3月4日(土)・5日(日)

※詳しくは今後、広報にしお、市ホームページでお知らせします。

公民館・ふれあいセンターフェスティバルは、地域に密着したイベントで、市内15か所の公民館・ふれあいセンターで活動するサークルや講座の受講生が学習成果を発表しています。楽器の演奏・歌などの発表や絵画・俳句など多くの作品展示コーナー、いろいろな体験コーナーもあります。気軽にご参加ください。

**問**生涯学習課施設担当 (☎55・3515/中央ふれあいセンター内)



※時間、内容などは変更する場合があります。

中学生以下のお子さんが夜間に来館する場合は、保護者同伴でお越しください。

## 「竜の子街道プロジェクト」新商品の販売店舗を募集

### ●竜の子街道プロジェクトって何？

西尾市・常滑市・半田市・碧南市は現在、国内外からの観光客のさらなる増加のため、4市で連携して「竜の子街道プロジェクト」に取り組んでいます。このプロジェクトは、4市に共通する酒やみそ、しょうゆ、みりん、酢などの「醸造文化」と、西尾市の抹茶、常滑市の器などの「和の文化」を融合させた新しい観光街道作りを目的としています。



今後5年間で各種イベントや専用パンフレット、ポスターなどで、開発する商品をPRしていきます。

### ●新商品の開発

名古屋文化短期大学の学生が西尾市内を巡りながら、

生産者の方から話を直接伺い、うなぎなどの西尾市の特産品と醸造品を使った新商品を開発しています。

【例】市の特産品を生かした巻き寿司、市の特産品を気軽に味わえる洋食、竜の子街道プロジェクト4市の特産品を一度に味わえるスイーツなど

### ●販売店舗の募集

現在、開発商品を販売する店舗を募集しています。

他①開発商品は土産品ではなく、店舗で食べてもらうことを想定しています。

②土産品として販売する場合は、パッケージに「竜の子街道プロジェクト」のロゴマークを付けて販売していただきます。

③レシピなど詳しいことは個別に打ち合わせます。

申問11月18日(金)までに、直接または電話で商工観光課観光担当(☎65・2170)へ。

## 特別体育功労者と体育功労者などを表彰

市民体育大会総合開会式が9月30日、総合体育館で行われ、その席上で、社会体育の健全普及に貢献し、顕著な功績を挙げた11人の方と3チームが表彰されました。

※敬称略。かっこ内は推薦団体名

- ▶特別体育功労者…三ツ矢彪(市野球協会)
- ▶体育功労者…矢部弘明(市野球協会)、鈴木睦(市剣道連盟)、本田育子(市バレーボール協会)、小出道治(市ソフトボール協会)、黒柳賢司(市水泳協会)、服部長二(市ゲートボール連盟)、牧野鋼三(市グラウンド・ゴルフ協会)
- ▶特別優秀選手…石川慎之助(市水泳協会)
- ▶優秀選手…黒坂初枝(市卓球協会)、鳥居恭子(市卓球協会)
- ▶特別優秀チーム…萬燈組(市ゲートボール連盟)

▶優秀チーム…中部スターズ(市ソフトボール協会)、鶴城T-girls(市ドッジボール協会)

問スポーツ課施設担当(☎54・0002/総合体育館内)



▲特別体育功労者・体育功労者の皆さん



▲優秀チームの皆さん



▲特別優秀チーム・特別優秀選手・優秀選手の皆さん

## 広報にしお「キッズアルバム」登場のお子さんを募集

**対**市内在住で、平成26年7月1日～27年12月31日生まれのお子さん。ただし、過去に登場したことがあるお子は応募できません。

**定**96人（広報にしお平成29年1月1日号から6月16日号までの掲載分で各号8人）。応募者多数の場合は抽選

**他**広報にしおは市ホームページにも掲載しますので、あらかじめご了承ください。

**申**問郵便往復はがきに必要事項を記入の上、秘書課広報担当（〒445-8501住所不要／☎65・2159）へ。お子さん1人にはがき1葉まで。双子以上のお子さんは兄弟・姉妹ではがき1葉まで。11月16日（水）の消印有効。往復はがき以外での応募や複数の応募は無効

**必要事項** ▶ 往信の文面…郵便番号・住所・電話番号・父または母の氏名・お子さんの氏名と生年月日  
▶ 返信の宛名面…郵便番号・住所・父または母の氏名  
※返信の文面には何も記入しないでください。

### 郵便往復はがきの記入方法

往信の宛名面	返信の文面	返信の宛名面	往信の文面
52 〒445-8501 西尾市役所 秘書課 広報担当	※何も記入しない	52 〒XXXX-XXXX 郵便番号 住所 父または母の氏名	郵便番号 住所 電話番号 父または母の氏名 お子さんの氏名と生年月日

## 名鉄蒲郡線は全線開通80周年

名鉄蒲郡線（吉良吉田駅～蒲郡駅）は昭和11年に全線開通し、11月10日で80周年を迎えます。これを記念して、名鉄のハイキングが開催されます。蒲郡線沿線を散策し、魅力を発見してみたいかがでしょう。

**対**どなたでも

**時**①11月7日（月）～11日（金） ②11月28日（月）～12月2日（金）

**コース（名鉄のハイキング常設コース）**

- ①吉良吉田駅～吉良饗庭塩の里～幡頭神社～三河鳥羽駅（約8km）
- ②形原駅～形原漁港大橋～西浦魚市場～西浦駅（約

6.5km）

**¥**無料

**他**①いずれのコースも時間設定はありません。

②コース地図は各スタート駅に設置。コース中に道標がないため、コース地図を参考に歩いてください。

③詳しくは、名鉄ホームページまたは名鉄西尾駅・吉良吉田駅構内設置の専用パンフレットをご確認ください。

**問**地域支援協働課地域支援担当（☎65・2107）

## 市文化事業 第2回 西尾<sup>おと</sup>絵巻

西尾市出身の若手アーティストと地元出演者による、コンサート・朗読劇の公演を行います。

**時**29年2月12日（日）午後2時30分開場、3時開演

**場**文化会館大ホール

**出演者** 山田純平（和太鼓）、SUGI-J（ダンス）、沢朋宏（アナウンサー）、小・中学生などのボランティア

**¥**▶ 指定席…3,000円 ▶ 自由席…2,500円

**入場券販売開始日** 11月19日（土）

**入場券販売場所** チケットぴあ（☎0570・02・9999／Pコード=312-700）、岩瀬文庫、文化会館、おしろタウン・シャオのインフォメーション、一色町公民館、吉良町公民館、幡豆公民館

**他**①指定席はチケットぴあと文化会館のみ取り扱います。②車いす席は岩瀬文庫のみ取り扱います。③就学前のお子さんは入場できません。④託児を希望す

る場合は、事前に予約してください。

**問**文化振興課庶務担当（☎56・6660／岩瀬文庫内）



山田純平



SUGI-J



沢朋宏

## 29年度の児童クラブ入会児童を募集

**対**保護者や同居の親族が、就労などにより下校後に保育できない小学1～6年生の児童で、通年利用を希望する方

**保育時間** 下校後～午後6時30分の間で、保護者などの就労状況に応じて必要な時間。土曜日や代休日、長期休暇（春・夏・冬休み）も保育します。  
 ※午後6時～6時30分は延長保育となります。

**保育場所など** 下表のとおり

**保育料** 月額5,000円（7月は8,000円、8月は12,000円）

※別途おやつ代月額1,000円が必要です。延長保育は別途月額500円が必要です。

**申時** 11月30日(木)までに、申請書と就労証明書などの必要書類を、直接各児童クラブまたは子育て支援課こども福祉担当へ。申請書は同クラブや同課に用意。市ホームページからもダウンロードできます。

**他** ①就労や家庭の状況により、入会できない場合があ

ります。

- ②申し込みが多い場合は、希望のクラブに入会できないことがあります。
- ③長期休暇のみ利用を希望する方は別に申し込みが必要です。申し込みはその都度募集します。
- ④月～金曜日に都合の悪い方やポルトガル語の通訳が必要な方は、11月13日(日)午前9時～正午に、市役所多目的室（1階）で受け付けます。

**問**子育て支援課こども福祉担当（☎65・2108）

### ◎民間児童クラブ

社会福祉法人せんねん村が矢曾根町地内に児童クラブを開設しています。対象は花ノ木・矢田小学校区の小学6年生までの児童です。詳しくお問い合わせください。

**問**せんねん村キッズクラブ（☎53・5553）

クラブ名	土曜開設	場所	電話番号
中央児童クラブ	－	中央児童館内	57・5721
西小児童クラブ	○	西尾小学校内	57・4545
花ノ木児童クラブ	○	花ノ木小学校内	57・1651
ハツ面児童クラブ	○	ハツ面小学校内	54・1202
鶴城児童クラブ	○	鶴城小学校内	57・5699
くすの木児童クラブ	－	西野町小学校内	57・2273
米津児童クラブ	○	米津小学校内	57・7740
中畑児童クラブ	－	中畑小学校南	59・2554
平坂児童クラブ	－	平坂小学校内	59・8915
あすなろ児童クラブ	○	矢田小学校内	59・2226
しおかぜ児童クラブ	○	寺津小学校内	58・1380
福地南部児童クラブ	○	福地南部小学校内	56・2690
ホクホク児童クラブ	－	福地北部小学校内	57・3171

クラブ名	土曜開設	場所	電話番号
室場児童クラブ	○	室場小学校内	52・1141
みつわ児童クラブ	－	三和小学校内	52・0085
一色中部児童クラブ	－	一色中部小学校内	72・3337
一色東部児童クラブ	○	一色東部小学校内	72・3225
一色西部児童クラブ	－	一色西部小学校内	72・7078
一色南部児童クラブ	－	一色南部小学校内	72・1952
よこすか児童クラブ	－	横須賀小学校内	35・2577
つひら児童クラブ	－	津平老人憩いの家内	35・3770
おぎわら児童クラブ	○	荻原小学校内	32・4667
きらっこクラブ	－	吉良保健センター内	32・1191
しらはま児童クラブ	－	白浜小学校内	32・4050
はずっ子クラブ	－	幡豆小学校内	62・6766
はずっ子クラブ東	○	東幡豆小学校内	62・7033

ぬくもりが 伝わる

## 「愛知 西尾の抹茶」のキャッチコピーを決定

「愛知 西尾の抹茶」キャッチコピーの作品を募集したところ、全国から1,611点（うち市内207点）の応募がありました。審査委員会で審査した結果、次の作品が受賞しました。

今後、ポスターに最優秀賞のキャッチフレーズを使用し、西尾の抹茶の知名度向上に努めます。

●**最優秀賞**（賞金…3万円、賞品…西尾の抹茶詰め合わせセット）

・ぬくもりが 伝わる（松原正行さん／吉良町）

●**優秀賞**（賞品…西尾の抹茶詰め合わせセット）

- ・口に広がる、おもてなし（実盛崇之さん／岡山市）
- ・本物を 世界に発信（角森みゆきさん／島根県安来市）
- ・豊かな風味と豊かな心（倉内翔平さん／新渡場二丁目）
- ・世界を優雅におもてなし（小池義夫さん／一色町）

**問**商工観光課商工担当（☎65・2168）

西尾茶協同組合（☎57・2261）

# 観光 information



## 道の駅 にしお岡ノ山



道の駅にしお岡ノ山は六万石城下町・抹茶の里「西尾」をコンセプトに21年11月に開駅し、今年で7年目を迎えます。国道23号岡崎バイパス小島江原インター沿いに立地し、高さ約20mの風力発電装置が目印です。

道路利用者のための休憩施設や道路情報の提供施設を備え、観光情報を発信するなど市をPRする拠点となっています。西尾の抹茶などの特産品や西尾産の新鮮な農水産物も販売しています。軽食堂いっぷく亭では、西尾の抹茶や一色産うなぎ、三河豚など地産食材を使った料理を堪能できます。

名古屋へ向かう国道23号下り線からは直接入れま

せんので、ご注意ください。

### 営業時間

- 産直品・特産品販売コーナー 午前9時～午後6時
  - 売店 午前6時～午後10時
  - 軽食堂いっぷく亭 ▶月～金曜日…午前7時～10時、午前11時～午後3時 ▶土・日曜日、祝日…午前7時～午後3時
  - 道路情報提供施設 午前6時～午後6時
- ※休館日はありません。

問道の駅にしお岡ノ山 (☎55・5821 / 小島町)  
商工観光課観光担当 (☎65・2169)

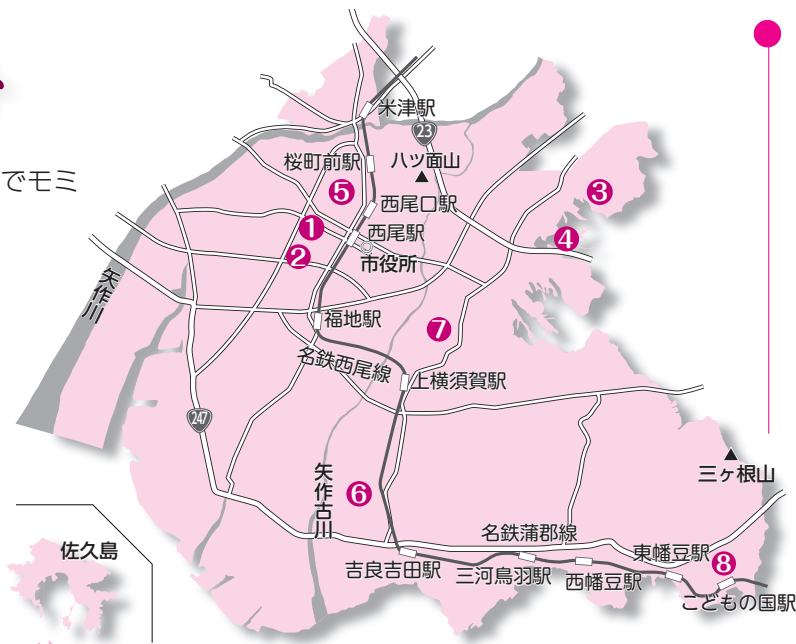
## 西尾の紅葉スポット

11月中旬から12月上旬にかけて、市内各所でモミジをはじめとした木々の紅葉が見られます。

問商工観光課観光担当 (☎65・2169)



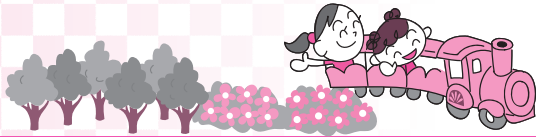
尚古荘



※紅葉時期は、気候の影響などにより、実際の状況と異なる場合があります。

場所	木の種類	紅葉時期
① 尚古荘・旧近衛邸 (歴史公園内)	モミジ、ドウダンツツジ	11月中旬～12月上旬
② 伝想庵 (文化会館敷地内)	モミジ	
③ 長圓寺・万灯山 (貝吹町)	モミジ、山の木々	11月下旬～12月上旬
④ いきものふれあいの里	柿など山の木々	11月上旬～12月上旬
⑤ 西尾市立図書館	ケヤキ、モミジバフウ、モミジ、ハナミズキ	11月上旬～11月下旬
⑥ 旧糟谷邸	モミジ	
⑦ 華蔵寺 (吉良町岡山)	モミジ、ドウダンツツジ	11月中旬～12月上旬
⑧ 愛知こどもの国	イチョウ、モミジバフウ、カエデ、サザンカ、ツバキ	

対 対象・応募資格 時 日時・期間 場 場所 内 内容 定 定員・募集人数  
 ¥ 費用 講 講師 持 持ち物 申 申込・申請 他 その他 問 問合せ先



# 愛知こどもの国へ

## 遊びに行こう！

### かがくあそび⑧ 音痴なオルゴール

対 3歳以上のお子さんとその保護者  
 時 11月19日(土)・20日(日) 午後1時30分(午後1時受け付け)  
 場 中央管理棟「多目的ホール」  
 内 水電池を使い、電子オルゴールを作って遊びます。  
 定 各日20人(先着順)  
 ¥ 400円(材料費含む)  
 申 愛知こどもの国ホームページの入力フォームから申し込んでください。  
 他 空気があれば、当日の参加もできます。

対 3歳以上のお子さんとその保護者  
 時 11月23日(祝)・26日(土)・27日(日) 午前10時～午後4時  
 場 あさひが丘「運動広場」  
 内 ①動物さんパーク 小動物とふれあおう ②落ち葉にんじやらん ③10種類のにんじや体験にチャレンジ ④あきマルシェ(キッチンカー、屋台など)  
 ¥ 無料  
 他 事前申し込みは不要

### つみきフェスティバル・講演会

対 3歳以上のお子さんとその保護者  
 時 11月20日(日)  
 場 中央管理棟「つみきひろば」  
 内 時 ①つみきフェスティバル : 午前10時～午後4時 ②ふれあい教室講演会 : 午後



### 1時～1時30分 各50人(先着順) ¥無料

対 3歳以上のお子さんとその保護者  
 時 11月23日(祝)・26日(土)・27日(日) 午前10時～午後4時  
 場 あさひが丘「運動広場」  
 内 ①動物さんパーク 小動物とふれあおう ②落ち葉にんじやらん ③10種類のにんじや体験にチャレンジ ④あきマルシェ(キッチンカー、屋台など)  
 ¥ 無料  
 他 事前申し込みは不要

対 3歳以上のお子さんとその保護者  
 時 11月23日(祝)・26日(土)・27日(日) 午前10時～午後4時  
 場 あさひが丘「運動広場」  
 内 ①動物さんパーク 小動物とふれあおう ②落ち葉にんじやらん ③10種類のにんじや体験にチャレンジ ④あきマルシェ(キッチンカー、屋台など)  
 ¥ 無料  
 他 事前申し込みは不要

### クリスマスオーナメント

対 3歳以上のお子さんとその保護者  
 時 11月23日(祝)・26日(土)・27日(日) 午前10時～午後4時  
 場 ゆうひが丘「わくわく工房」  
 内 大王松に木の实などを付けクリスマスオーナメントを作ります。

対 3歳以上のお子さんとその保護者  
 時 11月23日(祝)・26日(土)・27日(日) 午前10時～午後4時  
 場 ゆうひが丘「わくわく工房」  
 内 大王松に木の实などを付けクリスマスオーナメントを作ります。

問 愛知こどもの国 (☎62・4151)

## 佐久島発 島の風 だより

にぎやかな観光シーズンが過ぎ、島の穏やかな雰囲気味わえる季節になりました。  
 佐久島では、島民やボランティアの手によってさまざまな花木が整備され、四季折々の自然を楽しむことができます。大島公園には一色ライオンズクラブから寄付された500本の梅の木があり、今年には梅の実が大豊作でした。島の人たちが、梅の実を梅ジュースや梅干しにして、島おこしのイベントなどで振る舞っています。  
 島民のおもてなしを楽しめる年3回開催のウォーキングイベント



新たな作品が展示されているひだまりの広場



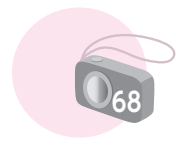
### 秋の散策

「佐久島歩け歩け海原三里」も島おこしのイベントの一つ。11月21日(月)の「秋めぐり」は今年度2回目の開催で、大島公園の梅を使った梅づくしのおもてなしを予定しています。平日開催の特典として、昼食には海鮮汁のサービスもあり、お得に楽しめます。秋の散策に、ぜひお越しください。

### アート&イベント情報

●大葉邸茶会  
 時 11月5日(土) 午後1時～2時  
 場 大葉邸  
 ●佐久島歩け歩け海原三里「秋めぐり」  
 時 11月21日(月) 午前8時30分～9時15分受け付け  
 ▼中学生以上 : 2500円  
 ▼小学生以下 : 1600円  
 申 11月14日(月)までに、電話で佐久島振興課島振興担当へ。  
 ●期間展示「佐久島のお庭と王様のイースト北のテーブル」  
 時 11月30日(水)まで  
 場 大島公園、ひだまりの広場、散策道

問 佐久島振興課 (☎72・9607 / 一色支所内)  
 【佐久島公式ホームページ】  
<http://sakushima.com>



自然の中で学んだ2日間

## ふるさとワクワク体験塾「キャンプ」

9月24日・25日、ふるさとワクワク体験塾の1泊2日わくわくキャンプが愛知こどもの国で行われました。あいにくの雨も夕方には上がり、野外炊飯やキャンプファイヤー、自然工作などを楽しみました。野外炊飯では、肉とキャベツのホイル焼きや焼きそばなどを調理。出来上がった料理を笑顔で口いっぱい頬張っていました。ふるさとワクワク体験塾は違う学校・学年の子たちと交流しながら、市内に広がる豊かな自然を体感し、活動する年間を通したプログラムです。



アート作品の作者を囲んで交流

## 松岡徹作品説明会&交流会



10月1日に佐久島のひだまり広場で、松岡徹作品説明会&交流会が行われました。10月から新たに公開された大島の「佐久島のお庭」、ひだまり広場の「王様のイス」、ハイキングロード（ツバキロード）の「北のテーブル」の3つのアート作品について、作品の作者である松岡徹氏から説明がありました。その後、作者と参加者が輪になってソフトドリンクで乾杯。作品の完成を全員で祝いました。

にしがま線の存続を広く呼びかける

## 鉄研—にしがま線利用促進鉄道イベント

秋の長雨が続き、久々に太陽が姿を見せた9月25日、幡豆いきいきセンターでにしがま線利用促進鉄道イベント「鉄研」が行われました。鉄道模型の運転や「にしがま焼きそば」の販売、三谷水産高校によるエコカー一試乗などがあり、家族連れをはじめ多くの人でにぎわいました。名古屋工業大学鉄道研究会は子どもたちの笑顔に乗せてミニSLを運行。水を補給し、石炭をくべる様子も、子どもたちの注目を集めていました。



地域ブランド「西尾の抹茶」に親しむ

## 西尾の抹茶の日、にしお産業物産フェア



第25回西尾の抹茶の日記念行事と第6回にしお産業物産フェアが10月8日・9日に、文化会館で開催されました。抹茶の日行事では、抹茶石臼挽き体験や無料の抹茶サービス、工場見学ツアーなどが行われ、行列ができるほどの大盛況ぶりでした。今回初めて実施された抹茶アート体験では、自分でたてた抹茶の上に濃い抹茶で思い思いの絵などを描いた後に一服。一度に二度おいしい体験を楽しんでいました。両日ともにたくさんの方が訪れ、行楽の秋を満喫していました。



### 地元の食材を味わう食育推進事業

## 親子でのりすき体験と塩づくり体験

食育推進事業「親子でのりすき体験と塩づくり体験」が9月10日、塩田体験館で行われました。参加者は「海苔で健康推進委員会」と「西三河海苔問屋協同組合」の皆さんの指導の下、水と混ぜた液状の海苔を“海苔ます”ですくって、枠を置いた“海苔す”の上に流し込む“のりすき”を体験しました。このほか、濃い海水をコンロで煮詰める塩づくりも体験。最後には親子でおにぎりを作り、地元の食材の風味とうま味を味わいました。



### 底引網で海底を調査

## 三河湾クルーズ「海の生き物調査隊」



三河湾クルーズ「海の生き物調査隊」が9月11日に行われ、94人が参加しました。参加者は6隻の漁船に分乗して宮崎漁港から三河湾へ出発。途中で何頭かスナメリに遭遇しながら、底引き網漁を体験しました。捕れたカニ、コチ、エイなどの海の生き物や、缶、ペットボトル、タイヤなどのごみを調査。漁師からの説明も受けて、三河湾の環境を学んでいました。参加者はたくさん捕れた海の生き物を笑顔で持ち帰っていきました。

### 環境について考えるきっかけになりました

## 漂着ゴミが大変身～流木で工作をしよう～

9月17日に、いきものふれあいの里でにしお大学かんきょう学部「漂着ゴミが大変身～流木で工作をしよう～」が行われました。参加者は環境とゴミについての説明を受けた後、宮崎海水浴場や東幡豆海岸に漂着した流木と針金を使い、ハンガーを制作。自分の用途に合わせたさまざまな大きさのハンガーが出来上がりました。講師のいきものふれあいの里職員の指導を受けながら、流木や木材を組み合わせ、思い思いに小物入れなどの作品作りにも取り組みました。



### クラウンと一緒にパフォーマンスを披露

## P L E - M I X のコメディ・シアター



2016ジョイントフェスティバル愛知「P L E - M I X のコメディ・シアター」が9月17日、文化会館小ホールで開催されました。始めに、公演の前に行われたワークショップ「ワクワク♪クラウン体験講座」の参加者が舞台上がり、風船を使ったバランス芸やパントマイム、バルーンアートを披露しました。その後、個性の違う3人のクラウンがアクロバットやジャグリング、影絵などを面白おかしく、時にかっこよく演じ、会場を沸かせていました。

# お知らせ

## 催し

吉良あなびとの会 旧糟谷邸・尾崎士郎記念館ガイド

時 11月6日(日)・13日(日)・20日(日)・27日(日) 午前10時〜午後4時

※開館時間は午前9時〜午後5時

内 紅葉が美しい旧糟谷邸と尾崎士郎記念館をボランティアがガイドします。

入館料(両館共通) 300円 ※高校生以上

問 文化振興課文化財担当(☎56・2459/右瀬文庫内)

21世紀の演劇ワークショップ

対 18歳以上の方

内 名古屋の若手演劇作家によるワークショップ。音楽や漫画、インターネットなど、さまざまなものを取り

込んで進化する、演劇作品の手法を体験します。

① 12月11日(日)：演劇は、現実の写し鏡

② 12月17日(土)：若者のリアルを映し出す

③ 29年1月14日(土)：音楽との融合、ラップの流行

④ 1月28日(土)：ネットと映像の新たな文化

⑤ 2月4日(土)：アニメ・マンガ文化の精神

⑥ 2月18日(土)：ファッション化するカルチャー

⑦ 3月4日(土)：物語のまちな古屋

⑧ 3月18日(土)：21世紀の演劇を考える

※時間はいずれも午後2時〜4時(休憩を含む)

場 岩瀬文庫研修ホール(地階)

定 各回15人(先着順)

¥ 各回500円

講 かしやましげみつ氏

申 11月8日(火)〜27日(日)に、氏名・住所・電話番号を、

直接または電話、ファクスで文化振興課庶務担当(☎

56・6660/ℱ56・2787/岩瀬文庫内)へ。

チャレンジ！

子ども司書体験

対 小学4〜6年生のお子さん

時 11月23日(祝) 午前9時30分

「としょかん」の楽しみかたを知ろう！

対 中学生以上の方

時 11月26日(土) 午前10時30分〜正午

場 幡豆図書館

内 図書館の利用ルールや本の並び方など、利用のこつを簡単に説明します。表紙が紙製の本を持ち寄り、本の装備も体験します。

定 10人(先着順)

¥ 無料

申 11月5日(土)から、直接幡豆図書館(☎62・6588)



へ。6日(日)からは、電話でも申し込みできます。

## 市民体力測定

対 小学生以上の方

時 11月27日(日) 午後1時〜4時

場 平坂中学校体育館、福地北部小学校体育館、一色町体育館

※3会場とも同じ内容

内 握力・反復横跳び・長座体前屈・立ち幅跳び・上体起こし・急歩を測定し、体力年齢を判定します。スポーツ推進委員によるニュースポーツ体験レッスンで日頃の運動不足も解消します。

¥ 無料

持 室内用運動靴、飲み物

他 事前申し込みは不要。測定時間は約1時間

問 スポーツ課振興担当(☎54・0002/総合体育館内)



## 広告

相 続・離 婚・債 務 整 理  
交 通 事 故 の 相 談 は 初 回 無 料  
そ の 他、労 働・企 業 法 務・刑 事 事 件 応 需

夜間・休日法律相談可

# 愛三西尾法律事務所

代表弁護士/井上洋一(愛知県弁護士会所属)

西尾駅西へ徒歩3分 西尾市坂木町3丁目51-3 林ビル2F  
TEL.0563-53-0220 駐車場あり www.aisan-law.jp

夜間・土日相談可(要予約) 広告  
相談料0円(交通事故被害・後遺障害・過払い金・借金・相続・遺言)  
※その他は初回30分程度無料。以降30分原則5000円(税別)

企業法務・交通事故・後遺障害・過払い金・借金・相続・遺言・刑事他

所属弁護士 30名!!

名古屋駅法律事務所 <愛知県弁護士会>  
名古屋駅 0.5分

名古屋みなと法律事務所 <愛知県弁護士会>  
イオンモール名古屋みなと内(荒子川公園駅5分)

過払い金 無料診断サービス実施中  
交通事故 損害賠償額 適正等級 無料診断サービス実施中

総合受付 平日9時~22時・土日9時~18時受付(祝日、国民の休日、12/31~1/3は除く) 詳細は http://kokoro.la  
0120-41-2403 (一般電話:052-485-6003)

他の事務所 津駅・松阪駅・岐阜駅・東京駅 近く

# 市営住宅入居者募集

Inscrições dos Apartamentos Municipais Abertas

募集している市営住宅一覧 ※EV=エレベーター

住宅名	間取りなど	家賃(円)	戸数
住崎住宅 (住崎町荒子28-1)	3階/4階建/EV無 風呂釜など有 3LDK/水洗	27,500 ~54,000	1 一般向
中野郷住宅 (中原町半谷20)	2階建 風呂釜など無 2DK/非水洗	7,900 ~13,500	1 一般・ 単身向
中原住宅 (中原町堀割16-1)	平屋 風呂釜など無 2K/非水洗	3,700 ~7,300	1 一般・ 単身向

**時** 申込期間▶11月4日(金)~11日(金)  
 抽選日時▶11月18日(金) 午前10時開始  
 入居可能日▶29年1月1日(祝)  
**他** 単身者向は年齢などに制限があります。上記以外にも、随時入居できる住宅を用意できる場合があります。  
**問** 建築課管理・住宅担当 (☎65・2146)

## 西尾を歩こう！ ウォーキング〜ハツ面山〜

**対** 市内在住の方  
**時** 11月17日(木) 午前9時30分集合  
**集** 雨天中止  
**集** 集合場所 スギ薬局熊味店(熊味町)

**内** 約2時間かけて、ハツ面山の頂上までの約4kmを健康づくり推進員と歩きます。  
**他** ①事前申し込みは不要  
 ②活動量計・ノルディックポールの貸し出しを希望する方は、当日の午前9時までに越してください。  
 ③車で越しの方は、スギ薬局熊味店駐車場をご利用

用ください。  
 ④開催を迷う場合は、当日の午前8時30分以降にお問い合わせください。  
**問** 西尾市保健センター(☎57・0661)

## 第39回は夢ウォーク

**対** どなたでも

※小学生以下は保護者同伴  
**時** 12月3日(土) 午前9時15分~10時45分受付  
**集** 雨天中止  
**集** 集合場所 愛知こどもの国あさひが丘入口

**内** 愛知こどもの国の行事「秋冬散策スタンプラリー」に参加し、園内で宝探しをします。コースはロングとシ

ョートの2コースを設定

**¥** 無料  
**他** ①事前申し込みは不要  
 ②会場へは名鉄電車をご利用用ください。  
**問** 幡豆公民館(☎63・0130)

## 第2回ハートネットフエスタ『みんなであつくり！ いっしょに笑おう！』

**時** 11月27日(日) 午前10時~午後4時  
**場** 総合福祉センター

**内** 全盲の歌姫「上田若渚」ライブ、よさこいチーム「あじゆら」パフォーマンス、障害者の生の声「かたらBa」、「グリーンティーズ」の発達の知的障害についての講演会、創作物の展示、模擬店など  
**問** 福祉課障害者福祉担当(☎65・2113)、NPO法人ハートネット西尾(☎54・6775/錦城町)

## 市国際交流協会 やさしい日本語講座

**対** どなたでも  
**時** 12月10日(土) 午前10時~正午  
**場** 総合福祉センター第4・5集会室(3階)

**内** 外国人住民との日常のコミュニケーション、情報伝達

手段として注目されている「やさしい日本語」を学ぶワークショップです。  
**定** 50人(先着順)  
**¥** 無料  
**講** 名古屋YWCA学院講師 横井和子氏

**申** 11月25日(金)までに、市国際交流協会(☎65・2178/地域支援協働課内)へ。

## 身体障害者福祉センター「お菓子づくり講座」

**対** 市内在住で、身体障害者手帳をお持ちの方

**時** 12月1日(木)・15日(木)、29年1月12日(木) 全3回 午後1時30分~3時30分  
**場** 総合福祉センター調理実習室(2階)

**内** 初心者も楽しめる簡単なお菓子を作ります。  
**定** 10人(先着順)  
**¥** 1回400円  
**講** 畔柳紀子氏

**申** 11月7日(月)~21日(月)午前9時~午後5時に、直接または電話で市社会福祉協議会(☎56・5900/総合福祉センター内)へ。ただし、土・日曜日を除く。

**他** 付き添いの方の同伴可。手話通訳やガイドボランティアを希望する方は、申込時に申し出てください。

## 今月の納期

- 国民健康保険税(普通徴収分)…第5期
- 介護保険料(普通徴収分)……第5期
- 後期高齢者医療保険料(普通徴収分)…第5期

**納** 納期限 11月30日(水)  
**そ** その他 □座振替の方は残高をご確認ください。なお、再振替はできません。  
**問** 問合せ先 収納課管理担当(☎65・2132)

市街化調整区域の土地利用・売買にはさまざまな法的制限があります **広告**

農地転用 建築許可 調整区域・農地のことなら経験と実績の

ショウカイ **正海行政書士事務所**

西尾市住崎四丁目106番地 行政書士 正海 浩

私たちも相談しました!

ご相談はお気軽に **0563-54-7707**

**墓石** **広告**

すべてを忘れあの人を  
 偲ぶ場所がある…。

**石のおかだや**

☎0120-54-2514  
 http://ishinookadaya.com

本店・西尾市今川町馬捨場41-1(西尾郵便局南400m)  
 貝吹店・西尾市貝吹町金葛10-1(永良バス停前)

# 福祉

## 母子・父子家庭 親子クリスマス会

**対** 市内在住の母子・父子家庭の親子  
**時** 12月11日(日) 午後1時30分～3時30分  
**場** 総合福祉センターふれあいホール(4階)  
**内** アトラクションやゲームを楽しみ、サンタクロースからプレゼントをもらいます。  
**定** 120人(先着順)  
**¥** 無料  
**申** 問 11月9日(水)～22日(火)午前9時～午後5時に、直接または電話で市社会福祉協議会(☎56・5900/総合福祉センター内)へ。ただし、土・日曜日を除く。

## 潜在保育士の保育体験

**対** 保育士資格を有する方で、現在保育園などで働いていない方  
**時** 11月18日(金) 午前10時～午後1時  
**場** 室場保育園  
**内** 保育士の仕事に関心を持っていただくため、オリエン

テーションや保育見学、給食体験、質疑応答を行います。希望する方には就労相談も行います。

**定** 15人程度(先着順)  
**¥** 240円(給食代)

**申** 問 11月15日(火)までに、保育士証の写しと給食代を、直接子ども課指導担当(☎65・2112)へ。

## ファミサポ研修会「いろを育む親子の関わり」

**対** 乳幼児に関わりのある方  
**時** 12月13日(火) 午前9時30分～11時30分  
**場** 総合福祉センター第3集会室(2階)  
**内** 親も子ども自分のことが好きになる子育てについて、一緒に考えます。  
**定** 30人(先着順)  
**¥** 無料  
**講** 家庭児童支援課臨床心理士



**申** 問 12月5日(月)までに、直接または電話でファミサポ・サポートセンター(☎57・5007/総合福祉センター内)へ。

**他** 託児(生後6か月以上/10人/先着順)を希望する場合は事前申し込みが必要

## 子育て支援センターくさの实「プレママ広場」

**対** 妊娠中の方  
**時** 11月9日(水)・16日(水) 午前10時30分～11時30分  
**場** 子育て支援センターくさの实(くさの实保育園内)  
**内** 子育て支援センター施設・活動の見学、先輩ママとの交流などを行います。  
**他** 事前申し込みは不要  
**問** 子育て支援センターくさの实(☎56・8311)

## 子育て支援センター「くなん」出張あそびの広場

**対** 入園前のお子さんとその保護者  
**時** 11月16日(水) 午前9時45分～11時15分  
**場** 憩の農園(斉藤町)  
**内** 体操やふれあい遊び、手遊び、絵本の読み聞かせなど

を親子で行います。

**¥** 無料  
**他** 事前申し込みは不要

**問** 子育て支援センターくさの实(☎56・0033/福地南部保育園内)

## 子育て支援センターいっしき育児見講座「人形劇」

**対** 入園前のお子さんとその保護者  
**時** 12月6日(火) 午前10時～11時  
**場** 子育て支援センターいっしき  
**内** 一色お話会による人形劇  
**定** 30組(先着順)  
**¥** 無料  
**申** 問 11月14日(月)午前9時から、直接子育て支援センターいっしきへ。電話での申し込みはできません。  
**問** 子育て支援センターいっしき(☎72・7278)

## 特別障害者手当などを振り込みます

特別障害者手当・障害児福祉手当・経過的福祉手当11月期分(8月～10月分)を11月10日(木)に振り込みます。金融機関でご確認ください。  
**問** 福祉課障害者福祉担当(☎65・2113)

11

献血にご協力を  
11月の献血



13日(日) 午前9時30分～11時30分  
午後1時～4時  
…コミュニティ公園(きらまつり会場)

より安全な血液を確保するため、医師が献血の適否を決定します。献血ができない場合もあります。

問 福祉課社会福祉担当(☎65・2114)

11月

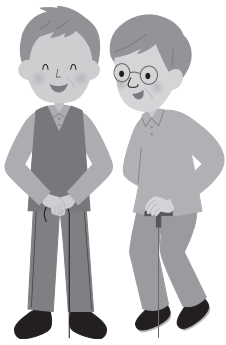
場所・ 会場先 リサイクルプラザ(☎34・8114/クリーンセンター内)  
休館日/開札日を除く日曜日・祝日

展示品 家具・自転車・小物など

展示・入札期間 1日(火)～26日(土)  
開館時間 午前9時～正午、午後1時～3時 ※土曜日は午前のみ開館  
開札日時 27日(日) 午前10時  
引取期間 27日(日)～30日(水)  
引取方法 落札者には電話でお知らせします。落札価格(現金)を持参の上、リサイクルプラザへ。

講習会 デコパージュキャンドル

日時 16日(水) 午前10時～正午  
会場 学習室(2階)  
定員 10人程度(先着順)  
参加料 無料  
持ち物 ろうそく、ペーパーナプキン  
申込期間 1日(火)～15日(火)  
申込方法 直接または電話で、リサイクルプラザへ。



### 特別児童扶養手当を振り込みます

特別児童扶養手当11月期分（8月～11月分）を11月11日（金）に振り込みます。金融機関でご確認ください。

問子育て支援課手当担当（☎65・2109）

### ころばん教室

対運動器の機能が低下している、またはその恐れがある65歳以上79歳以下（各教室初日現在）の方で、次の①～⑤のうち3つ以上に該当すると思われる方  
 ※過去に参加したことがある方を除く。  
 ①階段を手すりや壁を伝わらずに上れない  
 ②椅子に座った状態から何もつかまらずに立ち上がれない

- ③ 15分続けて歩けない
- ④ この1年間に転んだことがある
- ⑤ 転倒に対する不安が大きい

時 29年1月12日～6月下旬の毎回木曜日 全20回 午前9時30分～11時30分

場 伊文福祉会館（伊文町）

内 個人の状況に合わせて、筋力トレーニングやストレッチ体操の方法を学びます。

定 各10人（先着順）

￥ 1200円（傷害保険料）

申 12月19日（月）までに、直接または電話で長寿課地域支援事業担当（☎65・2120）へ。

他 健康状態により、参加できないことがあります。交通費の助成もあります。

### 出前認知症カフェ「アライズカフェ日向家」

対 認知症の方と介護している家族、医療・福祉などの専門職の方

時 11月16日（水） 午後1時～4時

場 総合福祉センター第3集会所（2階）

内 認知症の方を介護している方の息抜き、交流の場です。認知症介護相談も同時開催  
 ￥ 200円（飲食代）

### 相談員 公益社団法人認知症の人と家族の会愛知県支部

スタッフ、特定非営利活動法人HEARTT-OHE ARTスタッフ

他 事前申し込みは不要

問 長寿課地域支援事業担当（☎65・2120）

## 保健

### 歌やリズムに合わせた健康体操

対 市内在住の方

時 12月7日（水） 午前10時～11時30分

場 幡豆ふれあいセンター

￥ 100円

講 三ツ矢律子氏、健康づくりボランティア幡豆体操クラブ会員

他 事前申し込みは不要  
 問 西尾市保健センター（☎57・0661）

### 血糖値改善クラス

対 市内在住の74歳以下で、昨年の健診結果のHbA1c値（NGSP）が5・6%以上の方

時 12月1日（水）～29年2月下旬

全8回 午前9時30分～11時30分（初回のみ午後1時30分～3時30分）

場 西尾市保健センター、中央体育館

内 医師による講義や栄養の講義、運動の実践などで、糖尿病予防について学びます。

定 25人（先着順）

￥ 500円

講 医師、管理栄養士、健康運動指導士、歯科衛生士、保健師

申 11月7日（月）～18日（金）に、電話で西尾市保健センター（☎57・0661）へ。

他 糖尿病治療中の方は主治医に相談の上、申し込んでください。

### 運動ダイエットクラス 12月開始コース

自分に合った4か月間の運動でダイエットをサポートします。グループコースと個別コースが選択できます。

●グループコース  
 時 12月4日（日）・14日（水）・21日（水）・29年1月11日（水）・25日（水）・2月8日（水）・22日（水）・3月8日（水）・22日（水） 全9回 午前9時30分～11時30分

内 講師による運動講座。初回



はオリエンテーションなどを、2回目以降は運動を実践します。

●個別コース  
 内 自分の都合に合わせて、中央体育館トレーニング室で運動します。3回分の利用料を補助します。

※12月4日（日）午前9時30分からのオリエンテーションに必ずご参加ください。

### ◆共通事項

対 市内在住、初回時に20歳～69歳で、BMI【体重(kg)÷身長(m)÷身長(m)】が23以上の方

場 中央体育館

定 12人（先着順）  
 ※初めての方を優先

講 運動講師、保健師

他 通院中の方は主治医に相談の上、申し込んでください。

申 11月7日（月）～18日（金）に、電話で西尾市保健センター（☎57・0661）へ。

# 募集

## 29年度サタデープランの教室指導者

スポーツや文化・芸能などの活動を通して、小・中学生の健全育成を図るため、現在73のサタデープランの教室を開設しています。そこで、新たに教室を開設していただく指導者を募集します。

### 募集内容

- ①スポーツ活動
- ②文化・芸能活動
- ③ボランティア活動

### 活動経費

教育委員会からの補助と参加者からの集金で運営していただきます。報酬はありません。

### 申問電話

で学校教育課体育・特別支援・就学・事業担当  
(☎65・2176)へ。

## 29年度保育園・幼稚園臨時職員

### クラス担任

対保育士資格または幼稚園教諭資格を有する方や取得見込みの方

### 定15人程度

### 勤務時間

月～金曜日  
▼保育園クラス担任：午前

8時30分～午後5時  
※早番、土曜日勤務あり  
▼幼稚園クラス担任：午前8時30分～午後5時  
※早番勤務あり

### 賃金

月額21万9000円  
※通勤費は月額4400円支給

### 長時間保育業務

対保育士または幼稚園教諭、養護教諭、小学校教諭の資格を有する方や取得見込みの方

### 定20人程度

勤務時間 月～金曜日 午後3時30分～6時30分

※一部勤務時間の延長や土曜日勤務あり

### 賃金

時給1070円  
※午後5時以降1338円  
通勤費は月額200円支給

給 ●調理業務(佐久島保育園)  
対調理業務の経験がある方

定1人

勤務時間 月～金曜日 午前8時30分～午後2時15分

間で5時間

賃金 時給930円

※渡船代は実費支給

◆共通事項

勤務場所 市内の公立保育園、公立幼稚園

採用予定日 29年4月1日

選考方法 面接

面接日 12月12日(月)

面接場所 市役所多目的室A(1階)

提出書類(各1通) ①履歴書

②資格証明書(保育士証、幼稚園教諭免許状など)の

写しまたは資格取得見込み

証明書 ③健康診断書(検査項目：身体計測・血圧・

尿検査・胸部X線)

申問11月4日(金)～18日(金)に、

提出書類を直接子ども課指

導担当(☎65・2112)へ。

他 ①週に20時間以上勤務する

場合は、社会保険へ加入し

ます。②賃金は制度改正に

より変更する場合があります

# その他

## 秋の火災予防運動

期間 11月9日(水)～15日(火)

●全国統一標語

「消しましょう その火その時 その場所です」

●放火が多発しています

放火されにくい環境を作り、地域の目で放火による

火災を防ぎましょう。

●警報器は10年で交換を

住宅用火災警報器は古く

なると、電子部品の寿命や

電池切れなどで、火災を感

知しなくなる恐れがあり、とても危険です。

●市消防本部の主な行事

期間中、市消防団連合会

防火パレードや、商業施設

での啓発品の配布、市内保

育園での防火講話、移動タ

ンク貯蔵所の路上立ち入り

検査などを行います。岩瀬

文庫・市消防本部共催企画

展「火事」に併せて、「消火

器具のルーツ展」(22ページ

参照)を開催します。

問 市消防本部予防課予防査察

担当(☎56・2143)



歌川国芳画「火用心」/防火対策のための絵と短歌。江戸時代後期(企画展出品資料)

## 都市再生整備計画事業事後評価原案を公表

24～28年度に行っている都市再生整備計画事業(矢田地区)の事後評価原案を公表します。

時 11月1日(火)～15日(火)

場 都市計画課

※市ホームページでも閲覧できます。

他 期間中、都市計画課へ意見を提出することができます。

問 都市計画課計画担当(☎65・2144)

## 可燃性粗大ごみを搬入できません

可燃性粗大ごみ破砕機の定期点検整備のため、家具やタンス、ふとん、たたみ、刈草などの粗大ごみを搬入することができません。

時 11月19日(土) 午前8時30分

～11時30分

他 剪定枝、指定袋に入る燃える・燃えないごみ、不燃性

粗大ごみは搬入できません。

問 クリーンセンター(☎34・8112)

## 日曜日の外国人相談

時 11月27日(日) 午前9時～正午

場 市役所多目的室(1階)

内 言葉や文化などの違いから、日常生活や行政上の手続きなどで困っている外国人のための相談です。

¥無料

他 ①事前申し込みは不要 ②

外国人相談は毎月第1・3

金曜日にも開催しています。

問 地域支援協働課市民協働担

当(☎65・2178)

## 若年者就職相談

**対** 45歳未満で、就職に関する悩みを持つ求職者（学生を含む）またはその家族  
**時** 11月22日（火）午後1時～4時  
 ※相談時間は1回50分以内  
**場** 市役所31相談室（3階）  
**内** 就職に関するさまざまな相談。職業の紹介はしません。  
**定** 3人（先着順）  
**¥** 無料  
**申** 11月15日（火）までに、直接または電話で商工観光課商工担当（☎65・2168）へ。

## 電車でいこう！

蒲郡市シニア吹奏楽団  
 創立15周年記念「ありがとうコンサート」

**時** 11月27日（日）午後1時15分開場、2時開演

**場** 蒲郡市民会館（蒲郡市栄町）  
 名鉄蒲郡駅から徒歩約5分

**指揮** 鈴木一夫氏、西浦稔氏、小嶋良夫氏

**曲目** 伝説の「日本映画」メドレー、ゴジラ組曲、大木

な古時計 ほか

スペシャルゲスト 小林真人

（ピアノリスト）、牧野将典（アルパ奏者）

**¥** 無料  
 ※蒲郡市民会館などで配布している整理券が必要  
**問** 蒲郡市生涯学習課（☎0533・66・1167）

## 西三河 イベントだよ！

### 香風溪もみじまつり

**時** 11月1日（火）～30日（水）

**場** 香風溪（豊田市足助町）、町並み一帯

**内** ▼期間中の日没～午後9時  
 ：飯盛山・足助城の紅葉をライトアップ  
 ▼11月5日（土）～27日（日）の毎週土・日曜日：竹灯りの香積寺（参道に一斉に飾られた竹灯りが、香積寺を温かく包み込みます）

**問** 足助観光協会（☎0565・62・1272）



## 情報通信

### ■あいちの山村・離島へGO！キャンペーン

**時** 12月28日（水）まで **内** 離島地域（佐久島、日間賀島、篠島）で島の美しい風景などをバックに、ポケモンと撮った写真を募集します。抽選で島の特産品などをプレゼント。山村地域では、ポケストップに設定されている観光名所などを巡りながら、三河山間地域の魅力を体験できるバスツアーを実施します。 **問** 県振興部地域政策課（☎052・954・6096）

### ■吉良高校生活文化科 第31回卒業研究作品発表会

**時** 12月17日（土）▶受け付け…午後0時10分～1時▶展示見学…午後0時10分～3時10分▶舞台発表…午後1時10分～3時10分 **場** 吉良高校 **内** ファッションショー、こども劇場、食物調理作品展示など **申** 11月18日（金）までに、電話で吉良高校（☎32・2231）へ。

### ■精神保健福祉相談

**時** 11月17日（木）①午後2時～3時②午後3時～4時 **場** 西尾保健所（寄住町）  
**内** 精神科医師によるこころの病気な

どに関する悩み相談 **定** 各1人 **¥** 無料  
**申** 11月15日（火）までに、電話で西尾保健所（☎56・5241）へ。

### ■個人青色申告者の決算説明会と年末調整説明会

●個人青色申告者の決算説明会 **時** 11月21日（月）午前10時～正午 **場** 西尾商工会議所（寄住町） **持** 11月上旬に郵送する関係書類 **他** 青色申告決算書は確定申告書に同封して郵送。事前に必要な方には会場で当日配付。年末調整の説明も行います。e-Taxの利用者には、確定申告書や青色申告決算書（収支内訳書）などの書類は郵送しません。●法人・官公庁等・個人申告者の年末調整説明会 **時** 11月22日（火）▶納税地が一色・吉良・幡豆地区の方…午前10時～正午▶納税地が西尾地区の方…午後1時30分～3時30分 **場** 文化会館小ホール **持** 11月上旬に郵送する関係書類 **問** 西尾税務署（☎57・3111）※電話は自動音声で案内しますので、「2」を選択してください。

### ■個人事業税第2期分の納税をお忘れなく

▶納期限／11月30日（水）▶納付方法／11月中旬に納付書を送付しますので、銀行、農協、漁協、ゆうちょ銀行な

どの金融機関、またはコンビニ（納付書の納付金額が30万円以下のものに限る）などで納付してください。Pay-easy対応のインターネットバンキングまたはATMでも納付できます。 **問** 県西三河県税事務所県民税・事業税第二グループ（☎0564・27・2713／岡崎市明大寺本町）

### ■女性の人権ホットライン

**時** 11月14日（月）～20日（日）午前8時30分～午後7時※19日（土）・20日（日）は午前10時～午後5時 **内** DVやセクハラ、ストーカー行為など、女性の人権問題に対する電話相談。相談内容の秘密は固く守られますので、気軽にご相談ください。▶相談電話番号／☎0570・070・810 **問** 名古屋法務局人権擁護部（☎052・952・8111／名古屋市中区）

### ■11月は労働保険適用促進強化月間

労働保険は労災保険と雇用保険の総称です。正社員やパート、アルバイトなど雇用形態にかかわらず、1人でも労働者を雇用した場合、事業主は労働保険に加入する義務があります。 **問** 西尾公共職業安定所（☎56・3622／熊味町）、岡崎労働基準監督署西尾支署（☎57・7161／徳次町）

岩瀬文庫・市消防本部共催企画展

## 火事 一火事と日本人のかかわり1000年

建物に木材を多用してきた日本人にとって、火事は常に身近な存在でした。この企画展では、火事と日本人との関わりについて、平安時代から明治時代までの1000年間の歴史を追います。名前も知られない過去の勇敢な「消防士」に思いをはせ、日々の火災予防をあらためて考える機会となれば幸いです。

時11月12日(土)～29年1月29日(日)

※月曜日、12月28日(水)～29年1月3日(火)・10日(火)を除く。

出品資料 『火事装束雛形』『千代の地かため』『火事場消防方諸印』『明治消防図譜』など

展示図録 1冊300円

●展示解説

時11月26日(土) 午後1時30分



「火事装束雛形」(岩瀬文庫蔵)／江戸時代、消火時に用いられた華麗な装束です。

### ◆共通事項

場岩瀬文庫企画展示室 (2階)

¥無料

他事前申し込みは不要

問岩瀬文庫 (☎56・2459)

環境保全課  
からのお知らせ

## 補助金で暮らしをサポート

### ①低公害車の購入

対市が定める電気自動車やプラグインハイブリッド自動車、燃料電池自動車を自ら使用する目的で購入し、新車登録した個人または法人で、次の①・②の要件をいずれも満たす方

①新車登録日から起算して6か月以上前から引き続き市内に住所を有する個人、または市内に事業所などを有することを市が発行する事業証明書で確認できる法人

②市税に滞納のない方

※当該低公害車の自動車検査証に記載された所有者と使用者が異なる場合は、使用者の住所が市内にあること

補助金額 ▶電気自動車・プラグインハイブリッド自動車…1台につき10万円 ▶燃料電池自動車…1台につき30万円

※1世帯または1法人につき10台を限度

### ②高度処理型浄化槽への転換設置

対象工事 自宅で単独処理浄化槽やくみ取り便槽を使用している方が、建築確認を伴わずに高度処理型浄化槽へ転換する工事

対象区域 下水道や農業集落排水が未供用であり、おおむね10年以内の整備予定がない地域

### 補助金額 (上限額)

- 窒素除去型浄化槽 ▶5人槽…44万4,000円  
▶7人槽…48万6,000円 ▶10人槽…57万6,000円
- 窒素・リン除去型浄化槽 ▶5人槽…52万8,000円  
▶7人槽…69万3,000円 ▶10人槽…96万3,000円

### ③太陽光発電装置の設置

対新たに自宅へ太陽光発電装置を設置する方で、市税に滞納のない方

補助金額 設置する太陽光パネルの最大出力値kW×3万円  
※限度額は12万円



### 共通事項

申問①は購入後に、②③は設置工事着手前に、申請書と添付書類を直接環境保全課環境保全担当 (☎34・8111/クリーンセンター内) へ。申請書などは同課に用意。市ホームページからもダウンロードできます。

## コーラスで健康になろう！

### ドレミファコーラス



平成23年、西尾市の講座からスタートして5年目を迎えた若い(?)クラブです。講座終了後、わずか11人の会員で始めたクラブも、現在は35人と順調に増え、月2回第2・4火曜日の午後に室場ふれあいセンターで活動しています。歌がうまくなることよりも「コーラスで健康になるう！」をモットーに、兵藤雅子先生の確でユーモアあふれる指導の下、楽しいひとときを過ごしています。毎回レッスンの前にストレッチ・ロングブレス・発声練習を行うので、ずいぶん長く息が続くようになりました。練習曲もだんだん難しくなってきましたが、頭の体操・ボケ防止と思い、みんなで取り組んでいます。毎年、室場ふれあいセンターフェスティバルに参加するほか、今年は市民音楽祭にもおそろいのTシャツで参加し、「ドレミファコーラス」の楽しい雰囲気を披露できたと幸いです。

あなたもこの笑いの絶えない、元気いっぱいクラブの仲間になりませんか？ 特にアルトのパートOKの方、大歓迎です。皆さん、いつでも見学にお越しください。お待ちしております。

このコーナーに登場してくれるサークル・ボランティア団体を募集しています。詳しくは、秘書課広報担当（☎65・2159）へ。



川口 湖央くん  
(志籠谷町)

平成27年2月生まれ  
歌と踊りが大好きなこ  
あくん♪ これからも  
たくさん笑わせてね♡



菅 瑛翔くん  
(上道目記町)

平成26年11月生まれ  
いつまでも笑顔のすて  
きなえいとでいてね。  
ずっと大好きだよ！



岩瀬 奏汰くん  
(平口町)

平成27年3月生まれ  
笑顔と幸せをたくさん  
ありがとう♡元気いっ  
ぱい大きくなってね☆



石川 紗花ちゃん  
(吉良町)

平成27年3月生まれ  
外遊びが大好きなあや  
かちゃん。いっぱい遊  
んで元気に育ってね。



森 彩七ちゃん  
(住崎六丁目)

平成27年3月生まれ  
おてんば娘のあーちゃ  
ん。たくさん食べて大  
きくなってね♡



黒野 充貴くん  
(吉良町)

平成27年3月生まれ  
泣き虫で甘えん坊なみ  
つくん。笑顔いっぱい  
元気に育ってね♡



岩本 佳純ちゃん  
(一色町)

平成27年3月生まれ  
笑顔がかわいいかすみ  
ん♡ 家族みんなだ～  
い好きだよ。



青山 桃也くん  
(江原町)

平成27年3月生まれ  
お絵描き大好きな桃也  
くん☆思いやりのある  
優しい子に育ってね！

キ  
ツ  
ズ  
ア  
ル  
バ  
ム

# 岩瀬文庫コレクション

千代の地かため

(152-94) 1冊

岩瀬文庫学芸員 村瀬貴則

突然ですが、左上の絵はどんな場面を描いたものでしょうか？ 旗の先にいろいろなものを付けた人たちが大勢群がって、にぎやかで、楽しそうにも見えますが、ある大惨事の後の光景なのです。

天明8(1788)年正月晦日未明、京都の鴨川東岸の空き家から出火した炎は、烈風にあおられて四方に延焼し、市中北部の禁裏(天皇の住居・政務空間) 一帯を焼き尽くしました。焼失地域は町数でみて全体の約75%に達しました。「天明の大火」と呼ばれる大火災です。3月には幕府が京都の町人たちに禁裏の再建のため、地ならしを命じ、1日に300の町から1町当たり12人の老人と子どもが、午前・午後に分かれて作業に当たりました。本書は、その始終を描いた文学作品です。そして、この絵は、2000人近い人が同時に棒で地ならしをする音とともに「おんど」(音頭)が自然と聞こえてきたと書かれている場面を描いたものです。旗の先に付けているものは「合印」です。形



11月12日(土)から始まる企画展「火事」では、平安時代から明治時代までの日本人と火事との関わりについて、さまざまな角度から展示します。ぜひお越しください。

が町々で違い、団体行動や待ち合わせなどの目印にしてみました。このようなことから、にぎやかで、楽しそうに見えるのかもありません。筆者の華鳳山人は、禁裏の造営に下々の者が働く事をもも名誉な事と考えていて、彼らが喜んで作業したと記しています。大火災後とはいえない姿を見出すことができます。

岩瀬文庫 (☎56・2459)

# 月刊!! スポーツにしお

Vol.20

愛知万博メモリアル第11回駅伝大会  
西尾市チームを応援しよう!!

12月3日(土)に愛・地球博記念公園で、愛知万博メモリアル第11回愛知県市町村対抗駅伝競走大会が開催されます。

西尾市チームは、合併した初年度の第6回大会の7位に始まり、第7回大会は過去最高順位の5位、第8回大会は9位、第9回大会は10位、そして前回の第10回大会は7位と5年連続で10位以内入賞を果たしています。選手選考は9月・10月の選考

会・市民大会の結果と推薦書を基に行い、西尾市陸上競技連盟が決めていきます。区間ごとに2人ずつ選考された計18人の選手は、10月中旬から大会前日まで、毎週水曜日の夜と土曜日の朝に



チームワークと個人のレベルアップのため、合同で一生涯懸命練習をしています。

大会で一人でも多くの市民に感動を与えられるように、選手は最後まで精一杯走り抜きます。現地で大きな声援を送ったり、テレビの前や心の中で応援したりしていただければ、それが力となり、1秒でも早く次の走者にたすきを渡すことができると思っています。

良い結果につなげるには、市民の皆さんからの応援が必要不可欠です。市民一丸となって応援しましょう。

スポーツ課振興担当 (☎54・0002/総合体育館内)

## 西尾市のデータ

### ■人口



	10月1日現在	前月比
男性	86,495人	+12人
女性	84,667人	+17人
計	171,162人	+29人
世帯数	62,022世帯	+38世帯

### ■交通事故の状況



	人身事故 件数	死傷者	
		負傷者	死亡者
9月	55件	59人	2人
1月からの 累計	531件	648人	6人

### ■消防の状況



	火災	救助	救急
9月	1件	7件	519件
1月からの 累計	35件	35件	4,960件

## 今月の表紙

大規模な災害発生時に活動を行う西尾市機能別消防団の結団式が10月1日、文化会館で行われました。市長が河嶌文雄団長に辞令を交付した後、河嶌団長が杉浦和之副団長はじめ219人に辞令を交付しました。団員は消防防災の知識や技術を習得し、地域の防災リーダーとして活躍することが期待されます。

## 編集雑記

「バ」イオリンか「ヴァ」イオリン。皆さんはどちらになじみがありますか？ 広報にしおを編集する際、言葉の書き方や送り仮名などは、基本的に記者用ハンドブックに従っています。例えば「ウォーキング」ではなく「ウ「オ」ーキング」と大きい「オ」を使い、「癒す」には「癒「や」す」と送り仮名に「や」を入れるなど、一語一語確認しながらこだわって紙面を編集しています。ちなみに「ヴァ」ではなく「バ」を使っています。(き)

スクールスマイルショット

## School Smile Shot

### ●佐久島中学校

9月14日、島民ふれあい大運動会が行われました。伝統の「佐久島ソーラン」では、佐久島の皆さんが声援を送る中、小・中学生27人が大漁旗を力強くはためかせ、華麗に舞い踊っていました。



### ●寺津小学校

9月23日に寺津小学校で、1年生ABCが行われました。初めは、恥ずかしがっていた子もいましたが、最後には先生の英語の号令に合わせて元気に体を動かし、笑顔で英語を学びました。



### ●花ノ木小学校

9月16日、お笑い芸人ワッキーさんとニユースポーツ「スポーツテンカ」を楽しむ行事が行われました。児童は楽しみながら、ボールのキャッチの仕方をいくつも身に付けていました。



## 【西尾市役所】

URL (パソコン) <http://www.city.nishio.aichi.jp/>  
(携帯電話) <http://www.city.nishio.aichi.jp/mob/>

E-mail [nishio@city.nishio.lg.jp](mailto:nishio@city.nishio.lg.jp)

- 本 庁 ☎0563・56・2111 (代表)  
〒445-8501 西尾市寄住町下田22
- 一色支所 ☎0563・72・7111 (代表)  
〒444-0492 西尾市一色町一色伊那踰61
- 吉良支所 ☎0563・32・1111 (代表)  
〒444-0596 西尾市吉良町荻原川畑20
- 幡豆支所 ☎0563・62・5511 (代表)  
〒444-0798 西尾市西幡豆町仲田14-2



バーコード対応の携帯電話などで読み取ると「モバイル@西尾市役所」が閲覧できます。

今のお住まいをもっと**素敵**にする

広告

財源確保のため有料広告を掲載しております。  
内容については市が推奨するものではありません。  
詳細については直接広告主へお問い合わせください。

広報 NISHIO 平成28年11月1日号

No.1409

編集・発行 西尾市企画振興課  
〒445-8501 愛知県西尾市寄住町下田22  
☎0563・56・2111 (代表)

UD FONT



# 信頼と実績

西尾のリフォーム・増改築専門店  
おかげさまで、お客様満足度は全国レベル  
全国リフォームコンテスト8年連続受賞



リモデルスマイル作品 自由空間部門 全国優秀賞  
コンテスト 家族構成・年齢変化に伴うリモデル部門 全国優秀賞

次の増税までにお得なリフォームをお考えの方はリフォーム体験型ショールームへ一度ご来館下さい。

ゆいリビングは、  
お客様リピート率  
**88%**  
50万円以上の  
工事を行われた  
お客様  
対象データ  
弊社顧客管理ソフト調べ

ご来館いただければ、ゆいリビングが選ばれる理由がわかります。

# リフォーム相談会

11/1 火 ~ 11/30 水 10:00~17:00  
※水曜日定休日

- 日曜日のご来館もお待ちしております。
- 美味しいティーやお菓子をお出します。
- お子様連れも安心なご用意をしております。



会場 ゆいリビング西尾店  
西尾市住崎1丁目97-1 TEL:0563-54-8332

株式会社 ゆい・リビング 2016年度協力業者会



地元から安心!  
あなたを幸せにする  
チームです。

(株)ゆい・リビング 〒445-0879 西尾市住崎1丁目97-1

FAX...0563-54-8333 Mail...omise@yui-living.jp

ゆいリビング

検索

リフォーム・増改築専門店



ゆいインテリアデザイン建築士事務所

お問い合わせ

☎0563-54-8332

