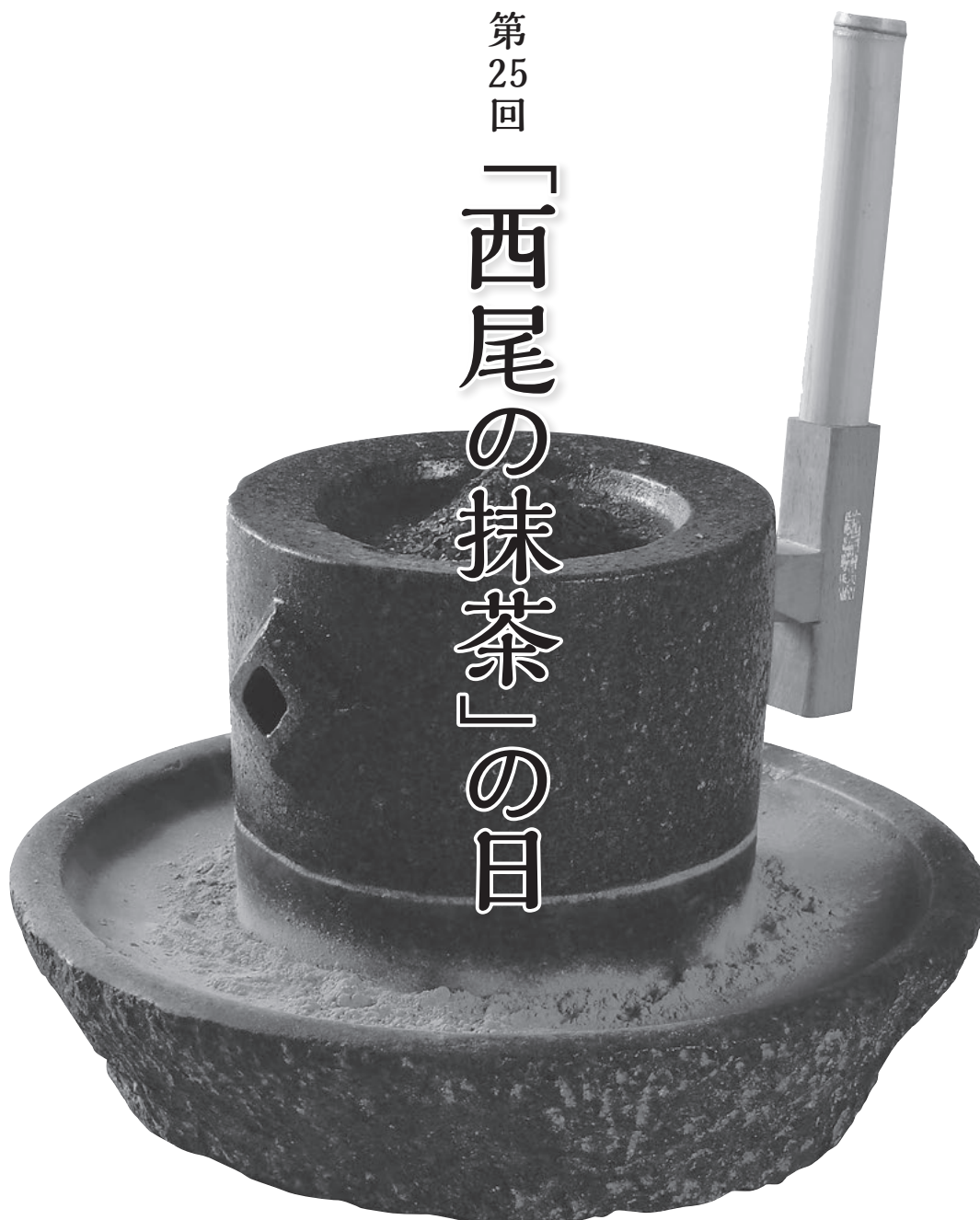


第25回  
「西尾の抹茶」の日



にしお産業物産フェア同時開催  
10月8日(土)・9日(日) 午前10時～午後4時

詳しくは、4ページをご覧ください。

## CONTENTS

トピックス	02
観光information	04
伝えよう！防災のココロ／キッズアルバム	05
お知らせ	06
健康通信／市民病院Q&A	10
図書館なび／児童館だより	11

保健ガイド (Guia de saúde)	12
※内容の一部をポルトガル語で表記しています。	
Algumas informações de saúde estão em português.	
市民相談	14
みんなの情報ガイド	15
休日診療案内	16

## 第1回婚活支援イベント

少子化の要因となる未婚化・晩婚化対策の一環として、今年度から結婚支援事業に取り組みます。そこで、結婚を希望していながらも理想の異性に巡り合っていない方々に、結婚に対する正しい知識や教養、異性とのコミュニケーション能力などを習得する機会を提供し、出会いの場となる交流イベントを開催します。

**対**▶男性…市内在住または在勤で結婚を考えている独身の方

▶女性…結婚を考えている独身の方

※男女とも23歳～45歳程度の方

**時**11月13日(日) 午後1時30分～4時40分

**場**文化会館

**内**▶婚活セミナー「自分発見!! (内面力チェンジ)」…自分に合った相手を見つけるノウハウと恋愛コミュニケーションスキルを身に付けます。

▶交流会…スタッフのサポートを受けながら、パーティー形式で交流します。

**定**男女各20人程度 (先着順)

**¥**▶男性…1,000円 ▶女性…500円

**申**10月30日(日)までに、次の①または②の方法でお申し込みください。



婚活支援イベント専用ホームページ  
QRコード

①婚活支援イベント専用ホームページ (<https://cq.a.or.jp/nishiokon/>) の申し込みフォームに入力

②申込書を郵送またはファクスで株式会社アニバーサリー婚活予備校事務局 (〒445-0073 寄住町洲田24-3 都築ビル1階 / FAX65・5523) へ。申込書は企画政策課または同事務局に用意

**問**企画政策課企画担当 (☎65・2154)、株式会社アニバーサリー婚活予備校事務局 (☎090・1729・2404)

※同社は28年度結婚支援事業の受託事業者です。

## 高齢者のインフルエンザ予防接種の費用を補助

インフルエンザ予防接種1回分の費用の一部を補助します。特別助成対象者(生活保護世帯・中国残留邦人等支援給付受給世帯・住民税非課税世帯の方)は全額を補助します。

**対**接種日に65歳以上の方、または60歳以上65歳未満で心臓・じん臓・呼吸器の機能またはヒト免疫不全ウイルスによる免疫の機能に障害(いずれも身体障害者手帳1級相当)のある方

**接種期間** 10月1日(土)～12月31日(土)

**接種場所** 市内の医療機関

※実施しない医療機関もありますので、お問い合わせください。市ホームページでも確認できます。

**個人負担金** 1,500円

※医療機関の窓口でお支払いください。特別助成対象者は無料

**特別助成対象者の証明書・接種券の発行**

▶生活保護世帯…直接福祉課へ。

▶中国残留邦人等支援給付受給世帯…直接福祉課へ。

▶住民税非課税世帯…身分証明書を直接各保健センターまたは各支所へ。同一世帯以外の方が手続きする場合は委任状が必要です。

### 市外の医療機関などでも 高齢者のインフルエンザ予防接種が 受けられます

**対**左記の対象者で、次の①～③のいずれかに該当する方

①市外にかかりつけ医がいる方

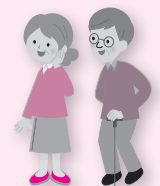
②市外の高齢者施設などに入所している方

③市外の病院などで長期入院治療をしている方

**申**電話で西尾市保健センター (☎57・0661) へ。後日、必要書類を郵送します。

**他**▶接種を希望する医療機関が協力医療機関になっているか確認の上、お申し込みください。県医師会ホームページで、県内の協力医療機関を確認できます。

▶特別助成対象者は別に書類が必要ですので、西尾市保健センターへお問い合わせください。



**問**西尾市保健センター (☎57・0661)

吉良保健センター (☎32・3001)

## 第3回ばらネットセミナー パパ・ママのための防災セミナー

災害に対する子育て世代の不安を取り除くため、被災地で支援活動を行った講師による「パパ・ママのための防災セミナー」を開催します。被災地ママの体験を記した本を基に、防災の基本である「自分の命は自分で守る」ことの大切さを学びます。

**対**どなたでも（祖父母やお子さんも参加できます）

**時**10月13日(木) 午前10時30分～午後1時

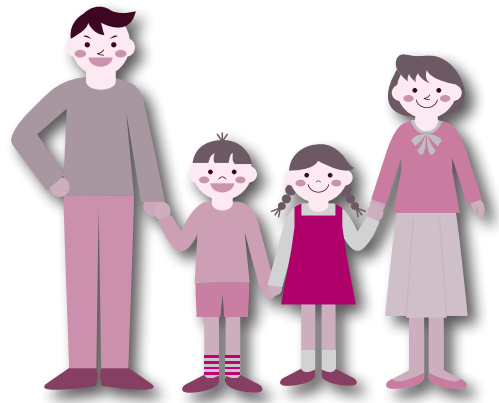
**場**福地ふれあいセンター

**内**防災ワークショップ、防災食試食会

**定**80人（先着順）

**¥**700円

**講**一般社団法人スマートサバイバープロジェクト  
かもん 掃部まゆ氏



**申問**10月5日(水)までに、セミナー名・住所・氏名・電話番号を、直接または電話、ファクス、Eメールで地域支援協働課市民協働担当（☎65・2178/FAX57・1314/✉kyoudou@city.nishio.lg.jp）へ。

## 第30回糖尿病のつどい

**対**糖尿病を患っている方とその家族、糖尿病の療養に興味のある方

**時**10月8日(土) 午後1時30分～4時

**場**市民病院講堂（2階）

**テーマ** 糖尿病を知って より良い生活を

**内**講演「血糖が高いとなぜいけないの?」「血糖を下げお薬について学びましょう」や、リラックス体操、

ミニ劇、クイズ「三河大震災再来! あなたならどうする?」、治療のための具体的な食事例の展示などを行います。

**¥**無料

**他**当日の午後1時～1時30分と休憩時間に、相談コーナーを開設します。

**問**市民病院内科受付（☎56・3171）

## 9月20日～26日は動物愛護週間

### ●動物の虐待や遺棄などは犯罪です

「動物の愛護及び管理に関する法律（動物愛護管理法）」により、愛護動物を虐待や遺棄した場合は100万円以下の罰金、みだりに殺したり傷つけたりした場合は200万円以下の罰金に処されます。

例えば、日なたで水分を与えずにつないだり、狭いケージに入れたままの状態で飼育するなど、愛護動物の健康や安全を害する行為は虐待になります。

### ●むやみに繁殖させないようにしましょう

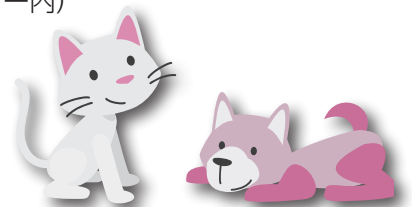
動物にかけられる手間や時間、空間には限りがあります。きちんと管理できる数を超えないようにしましょう。また、生まれる命に責任が持てない場合は、不妊去勢手術をしてください。

### ●迷い犬・野良犬化を防ぐため、標識を付けましょう

飼っている動物が自分のものであることを示す、鑑札やマイクロチップ、名札などの標識を付けましょう。迷い犬などは野良犬化する可能性があり、県動物保護管理センターに保護された場合でも、7日間以内に飼い主が見つからないときは殺処分されます。

西尾市では、26年度に186頭が捕獲され、そのうち飼い主に返還されたのはわずか13頭でした。

**問**県動物保護管理センター（☎0565・58・2323/豊田市穂積町）、環境保全課環境保全担当（☎34・8111/クリーンセンター内）





## 第25回 「西尾の抹茶」の日



市の特産品である抹茶に親しむ「西尾の抹茶」の日を開催します。抹茶工場見学ツアーや無料呈茶サービス、抹茶づくり体験など、盛りだくさんの内容です。お誘い合わせの上、ぜひお越しください。

**時** 10月8日(土)・9日(日) 午前10時～午後4時

**場** 文化会館

**問** 商工観光課商工担当 (☎65・2168)

西尾茶協同組合 (☎57・2261/西尾観光案内所内)



### 抹茶工場見学ツアー

**時** 午前10時30分～午後2時20分 (各日6便)

**内** 定期的に出発する専用バスで移動し、抹茶工場を見学します。所要時間50分

**定** 各便20人

**¥** 無料。各日午前9時30分から総合案内で配布する乗車券(1人につき1枚)が必要です。



### 西尾の抹茶キッズ おたずね者はキミだ!

**撮影時間** 午前10時～正午、午後1時～3時

**写真配布時間** 午後1時～4時

**場** 市民広場

**内** お子さんが抹茶を飲んで元気にポーズしている写真を撮影し、楽しいフレームに貼り出します。



### 無料呈茶サービス

**時** 午前10時～なくなり次第終了

**場** 小ホールロビー

**内** 市内の小・中学生茶道部がもてなします。

**定** 各日1,000人 (先着順)



### 抹茶づくり(石臼)体験

**時** 午前10時～午後4時

※受け付けは午後3時30分まで

**場** 市民広場

**内** てん茶を石臼でひき、抹茶づくりを体験します。

**定** 各日300人 (先着順)

**¥** 無料



### 抹茶アート体験

**時** 午前10時30分～午後3時30分 (各回30分)

**場** 市民広場

**内** 抹茶を点てて絵を描きます。

**¥** 300円

名鉄西尾駅から文化会館まで無料シャトルバスを約15分おきに運行します。

## 第6回 にしお産業物産フェア

地元企業のPRや地元特産品の販売など、魅力いっぱいイベントです。お誘い合わせの上、ぜひお越しください。

**時** 10月8日(土)・9日(日) 午前10時～午後4時

**場** 文化会館

**場内** ▶大ホールホワイエ…企業の製品などをPRする産業展 ▶市民広場…市の特産品などを展示・販売する物産展、西尾ご当地キャラ大集合ほか



▶小ホール…東日本大震災講演会(午前10時30分開場、11時開演) ▶大ホール…安城学園高校吹奏楽部の特別演奏会(9日(日)のみ/午後1時15分開場、2時開演/当日正午から総合案内横で配布する整理券が必要)

**問** 西尾商工会議所 (☎56・5151/寄住町)





# 防災 伝えよう！ のココロ

問建築課建築担当 (☎65・2381)

## 耐震化アドバイザーが語る 「連鎖地震の警鐘」

今回は、建物の耐震改修や家具の転倒防止について専門的な助言をする、耐震化アドバイザー・天野哲弥氏のインタビューを紹介します。

### 一減災とは何ですか？

被害は必ず起こるものだとした上で最悪の事態を想定し、その被害を最小に抑える取り組みのことです。南海トラフ巨大地震では、西尾市は甚大な被害を受けることが予測され、減災のための備えが必要です。

### 一大きな揺れが複数回襲ってくる地震について、耐震設計上で考慮されていますか？

建築基準法の耐震基準は「建物の存在期間中に1度は遭遇するであろう大地震に対し、倒壊・崩壊する恐れのないこと」とされ、短期間に大きな揺れが複数回襲ってくる地震は考慮されていません。熊本地震では、前震で建物の倒壊を免れたものの、本震や余震で倒壊したケースが多かったようです。波状的な大地震でも倒壊しない、余裕を持った建物の耐震設計が必要です。

### 一減災のために、できることは何ですか？

まずは、建物の耐震化です。建物全体が難しくても、家族が集まる一部屋だけでも補強していれば、地震の際に安全なスペースを確保できます。また、古い木造住宅は倒壊・崩壊しやすいため、建て替える方もいます。



耐震化アドバイザー  
 天野哲弥氏

### 一市民の皆さんへ一言お願いします

減災には家庭での備えが何よりも大切です。最優先は「冷蔵庫やタンス、食器棚の転倒防止」と「住宅の耐震化」です。その次に「避難場所の確認」「地域の防災訓練への積極的な参加」「非常食の備蓄」など、自分たちでできることから進めていきましょう。

# キ ツ ズ アル バ ム

<div style="text-align: center;">  <p><b>石川 柚乃ちゃん</b>              (米津町)              平成27年1月生まれ              柚乃が生まれ、毎日笑顔にあふれています。幸せをありがとう♡</p> </div> <div style="text-align: center;">  <p><b>山崎 魁星くん</b>              (下道目記町)              平成26年9月生まれ              ワンワンが大好きな魁星☆ ニコニコ笑顔で大きくなってね♪</p> </div>	<div style="text-align: center;">  <p><b>岩瀬 紗輝ちゃん</b>              (巨海町)              平成27年1月生まれ              お兄ちゃん、お姉ちゃんよりも小さいけど、わたし負けない!!</p> </div> <div style="text-align: center;">  <p><b>齋藤 凜太郎くん</b>              (桜町)              平成26年9月生まれ              アンパンマン大好き♡ いつも笑顔で元気に育ってね。</p> </div>
<div style="text-align: center;">  <p><b>宮地 絢人くん</b>              (寺津町)              平成27年1月生まれ              わが家のアイドル絢人くん。お兄ちゃんお姉ちゃんと仲よくネ!</p> </div> <div style="text-align: center;">  <p><b>鵜殿 泰成くん</b>              (一色町)              平成27年1月生まれ              いつもわんぱく泰成くん。これからもみんなをたくさん笑わせてね。</p> </div>	<div style="text-align: center;">  <p><b>石川 美織ちゃん</b>              (吉良町)              平成26年2月生まれ              元気いっぱい笑い声と笑顔をありがとう。家族の幸せの源です。</p> </div> <div style="text-align: center;">  <p><b>大野 康惺くん</b>              (志籠谷町)              平成26年9月生まれ              こうちゃんの笑顔はみんなを元気にしてくれるよ☆ ありがとう♡</p> </div>

# お知らせ

催し

## 西尾市資料館企画展

「戦いの装い その六」

時 9月19日(祝)～11月4日(金)

午前9時～午後5時

内 具足や兜、火縄銃などを展示します。

休館日 月曜日(祝日の場合は開館)

● 展示解説

時 10月2日(日)・23日(日) 午後1時30分

● 甲冑試着体験「君も武将になる日」

時 9月25日(日) 午前10時～午後4時

場 旧近衛邸(歴史公園内)  
問 文化振興課文化財担当(☎56・2459)／岩瀬文庫内

## 文芸講演会

時 10月6日(木) 午後2時～3時30分



場 文化会館会議室302(3階)

演題 人生の見える歌―昭和以降の短歌から―

講 杉本容子氏

¥400円

販売場所・問合先 西尾文化協会(☎56・5757)／文化会館内)

## 塩田体験

時 9月24日(土)、10月22日(土)

午前9時30分～午後3時

※各日内容は同じ

場 塩田体験館「吉良饗庭塩の里」

内 復元塩田で本格的な塩づくりを体験します。

定 各日30人(先着順)

¥ 大人：500円

▼小・中学生：300円

持 弁当、飲み物、帽子、作業のできる服装

他 ①雨天の場合、屋外での作業は中止。塩焼き体験・館内見学を行い、午前中で終了します。

②10人以上の団体は、体験日以外の日も体験可

日以外の日も体験可

申 各開催日の前日までに、Eメールまたは電話、ファクスで塩田体験館(en@city.nishio.g.jp)／☎56・3373)へ。塩田体験館ホームページからも申し込むことができます。

## としょかん楽クラブ(後期)

対 小学1～3年生

時 11月13日(日)、12月11日(日)

全2回 午前10時～11時30分

場 西尾市立図書館会議室(3階)

内 科学実験、ものづくり、本の紹介など

定 30人

¥ 100円(材料費)

講 科楽寺子屋 鈴木康三氏

申 9月20日(火)～27日(火)に、申込書を直接西尾市立図書館または一色学びの館、吉良図書館、幡豆図書館へ。

他 申込期間内に定員を超えた場合は抽選。抽選結果は郵送で全員に通知します。

問 西尾市立図書館(☎56・6200)

# いきものふれあいの里の催し

10月

☎52・0266

①体験学習会 里山の花をスケッチしよう  
時 10月2日(日) 午前9時30分～11時30分

内 里山に咲くかれんな草花を画用紙にスケッチします。

定 20人(先着順)

¥ 100円(材料費)

講 石川利也氏

持 鉛筆、消しゴム、色鉛筆または水彩絵の具 ※画用紙は当園で用意

申 時 9月18日(日)～10月1日(土)

②米つくりⅡ 棚田で稲刈り、はざかけだ!

時 10月16日(日) 午前9時～正午

※雨天時は10月23日(日)に延期

内 手作業で刈った稲を、くいで組んだはざに掛けます。

定 50人(先着順)

¥ 無料

持 作業のできる服装、長靴、軍手、水筒

申 時 10月2日(日)～15日(土)

③体験学習会 秋の恵みを食そう～どんぐりクッキー～

時 10月29日(土) 午前9時30分～正午

内 どんぐりを使い、クッキーや団子を作ります。

定 30人(先着順)

¥ 200円(材料費／4歳未満は無料)

講 議員はるみ氏

持 エプロン、水筒

申 時 10月15日(土)～28日(金)

④米つくりⅢ 棚田米の脱穀をしよう

時 10月30日(日) 午前9時30分～正午

※雨天時は11月6日(日)に延期

内 里山の棚田に干してある稲を足踏み脱穀機で脱穀します。

定 50人(先着順)

¥ 無料

持 作業のできる服装、長靴、軍手、水筒

申 時 10月16日(日)～29日(土)

## ◆共通事項

集合場所 ①③…ネイチャーセンター、②④…いきものふれあいの里内棚田

申 問 午前8時30分から、直接または電話でいきものふれあいの里へ。ただし、祝日以外の月曜日と9月20日(火)・21日(水)・23日(金)、10月11日(火)・12日(水)を除く。

他 小学生以下のお子さんが参加する場合は、保護者同伴。この催しはAEL環境学習ラリーの対象です。



## 第2回創業支援セミナー

**対** 創業を考えている方、創業して間もない方。市外在住の方も参加できます。

**時** 9月24日(土) 午後1時30分～4時30分

**場** 市役所51会議室(5階)

**内** 創業を成功させるために必要な知識や技術などを学びます。

※セミナー終了後に個別相談会を行います。

**テーマ** ①株式会社名南経営

コンサルティング 寺西崇氏によるセミナー

②創業者に聞く「創業体験談」

③創業時の必要資金と融資制度について

**定** 50人(先着順)

**料** 無料



## 岩瀬文庫市民ギャラリー案内

問 文化振興課庶務担当  
 (☎56-6660 / 岩瀬文庫内)

### 期間・イベント名

- 9月22日(祝)午前9時～25日(日)午後4時  
…水彩画展示会
- 9月27日(火)午後1時～10月2日(日)午後4時  
…西尾文化協会写真部撮影講習会写真展
- 10月4日(火)午前9時～9日(日)午後5時  
…幸せのピエロ作品展
- 10月12日(水)午後1時～16日(日)午後4時  
…福水会水彩画展

**開館時間** 午前9時～午後5時

**休館日** 月曜日。月曜日が祝日の場合は火曜日も休館

**入場料** 無料

**その他** 市民ギャラリーへの展示を希望する方は、利用したい週の月の6か月前の月始めまでに、直接岩瀬文庫へ。先着順。

**申** 9月23日(金)までに、申込書を直接またはファクスで西尾信用金庫企業支援部(☎56・7126 / FAX 56・7783 / 西尾信用金庫本店内 / 寄住町)へ。電話でも可

**申** 申込書は同金庫の各店舗と市商工観光課に用意。ホームページからもダウンロードできます。

**問** 商工観光課商工担当(☎65・2168)

## 里山保全活動(林業整備教室)

**時** 10月19日(水) 午前9時30分～午後3時30分

**場** いきものふれあいの里

**内** 里山保全について学び、実際の里山での整備や、間伐材を使ったシイタケの菌打ちを体験します。菌打ちし

た原木は持ち帰りできます。**定** 10人(先着順)

**申** 9月23日(金)～10月18日(水)に、直接または電話で環境保全課環境保全担当(☎34・8111 / クリーンセン

ター内)へ。

**場** アクション油ヶ淵2016

**時** 10月29日(土) 午前10時～午後3時

**場** 勤労青少年水上スポーツセンター(碧南市湖西町)

**内** ①生き物講座(ミニビオトープ作り) ②乗船体験と水質に関する講座 ③油ヶ淵の生きものタッチプール

④水質浄化に関連するブルース展示、など油ヶ淵の水質浄化を啓発するイベント

※①②は要事前申し込み

**料** 無料

**申** 10月7日(金)までに、申込書を直接または郵送、ファクス、Eメールで市環境保全課(〒444-0531 吉良町岡山大岩山65 / クリーンセンター内 / FAX 34・8115 / ☎kankyo@city.nishio.nagoya.jp)へ。申込書は市環境保全課に用意。油ヶ淵電子図書館ホームページからもダウンロードできます。

申込期間内に定員を超えた場合は抽選

**問** 県水地盤環境課(☎052・954・6219) / 市環境保全課環境保全担当(☎34・8111)

**対** 市内在住の子育て中の方 ※親子でも参加できます。

**時** 11月1日(火) 午前10時～正午

**場** 吉良町公民館

**内** 西尾産米の米粉で団子を作り、西尾産大豆できな粉を作ります。

**定** 20人

**託児** 大人1人につき、就園前のお子さん1人まで。託児を希望する場合は申込時に予約してください。当日の託児は不可

**料** 1000円

**講** 県農村生活アドバイザー協会西三河支部四ツ葉ドリム会所所属の女性農業者

**場** 県農産物生活アドバイザー協会西三河支部四ツ葉ドリム会所所属の女性農業者

**時** 10月10日(祝) 午後1時30分～2時30分

**場** 旧近衛邸(歴史公園内)

**内** ①平和を紡ぐいのちの物語 …そよかぜ組による青い目の人形コネタの物語

②あゆちの風ーいのちの水の物語：愛知県の名前の由来となった万葉集にも歌われる年魚市(あゆち)の水の物語

**定** 50人(先着順)

**料** 2000円(茶券付き)

**講** 語りべ ふみの会代表 田中ふみえ氏

**申** 直接または電話で旧近衛邸(☎54・6758)へ。

**申** 9月30日(金)までに、郵便番号・住所・電話番号、参加者の氏名・年齢、託児希望の有無(託児希望の場合はお子さんの氏名・年齢・性別)を、直接またはファクス、Eメールで農林水産課農畜産担当(FAX 57・1322 / ☎nousui@city.nishio.nagoya.jp)へ。電話での申し込みはできません。申込期間内に定員を超えた場合は抽選

**問** 農林水産課農畜産担当(☎65・2135)

**時** 語りべ「平和を紡ぐいのちの物語」ほか

**場** 旧近衛邸(歴史公園内)

**内** ①平和を紡ぐいのちの物語 …そよかぜ組による青い目の人形コネタの物語

②あゆちの風ーいのちの水の物語：愛知県の名前の由来となった万葉集にも歌われる年魚市(あゆち)の水の物語

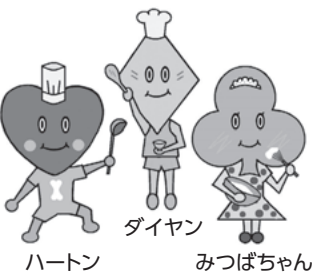
**定** 50人(先着順)

**料** 2000円(茶券付き)

**講** 語りべ ふみの会代表 田中ふみえ氏

**申** 直接または電話で旧近衛邸(☎54・6758)へ。

## 西尾市食育キャラクター



ハートン

ダイヤモンド

みつばちゃん



## 福祉

### こころばん教室

対運動器の機能が低下している、またはその恐れがある

65歳以上79歳以下（各教室初日現在）の方で、次の①～⑤のうち3つ以上に該当すると思われる方

※過去に参加したことがある方を除く。

①階段を手すりや壁を伝わらずに上れない

②椅子に座った状態から何もつがまらずに立ち上がれない

③15分続けて歩けない

④この1年間に転んだことがある

⑤転倒に対する不安が大きい

時 ①10月26日～29年3月下旬の毎水曜日 全16回  
午後1時30分～3時30分

②11月4日～29年4月中旬の毎金曜日 全20回  
午前9時30分～11時30分

場 ①ホワイトウェイブ21  
②総合福祉センター

内 個人の状況に合わせた運動の方法を学びます。  
①マシンを使用した筋力

トレーニングやストレッチ体操  
②筋力トレーニングやストレッチ体操

定 各10人（先着順）

¥1200円（傷害保険料）

申問 ①は10月12日（水）、②は10月21日（金）までに、直接または電話で長寿課地域支援事業担当（☎65・2120）へ。

他 健康状態により、参加できないことがあります。交通費の助成もありません。

### 市遺児手当9月期分を振り込みます

市遺児手当9月期分（4月～9月分）を9月30日（金）に振り込みます。金融機関でご確認ください。

問 子育て支援課手当担当（☎65・2109）

### 子育て支援センターよねづ「出張あそびの広場」

対 就園前のお子さんとその保護者

時 10月5日（水） 午前9時45分～11時15分

場 鶴城ふれあいセンター  
内 親子での体操やふれあい遊び、子育て支援センター職員による手遊び、絵本の読み聞かせなど

場 鶴城ふれあいセンター  
内 親子での体操やふれあい遊び、子育て支援センター職員による手遊び、絵本の読み聞かせなど

¥無料  
他 事前申し込みは不要  
問 子育て支援センターよねづ（☎77・0182）

## 保健

### 糖尿病・高血圧のための栄養相談

対 次の①～③のいずれかに該当する方

①糖尿病または高血圧の治療を受けている方

※透析治療を受けている方を除く。

②HbA1c値5・6%以上の方

③最高血圧130mmHg以上、または最低血圧85mmHg以上の方

時 10月11日（火） 午後1時30分～4時30分、10月28日（金）・11月8日（火）・25日（金） 午前9時～正午

場 西尾市保健センター  
内 管理栄養士による個別相談  
※1人40分程度

定 各日3人（先着順）  
¥無料

申問 相談日の2週間前までに、電話で西尾市保健センター（☎57・0661）へ。

## 募集

### 危険物の取り扱いに関する講習・試験

● 危険物取扱者試験予備講習

時 10月18日（火）  
場 クリーンセンター研修室（2階）

定 100人（先着順）

申 10月3日（月）までに、一般社団法人愛知県危険物安全協会連合会へ。

● 危険物取扱者試験（28年度第6回）

時 11月6日（日）  
場 名古屋工学院専門学校（名古屋市中区）

試験の種類 乙種第1～6類、丙種

申 9月20日（火）～28日（水）に、一般社団法人消防試験研究センター愛知県支部へ。

◆ 共通事項  
申 申込書を郵送（必着）で各団体へ。申込書は市消防本部に用意

送付先 〒46010001 名古屋市中区三の丸3丁目2番1号

※各団体共通  
他 各団体のホームページからも申し込みできます。

他 各団体のホームページからも申し込みできます。

問 市消防本部予防課危険物担当（☎56・2110）

### 「高齢者趣味の作品展」の作品展

対 市内在住で60歳以上の方  
開催日時 11月10日（水） 午前9時30分～午後4時、11日（金） 午前9時30分～午後3時

場 総合福祉センターふれあいホール、第6集会所、技能習得室（4階）

種目 書（半紙以上）、手芸、民芸、ちぎり絵、絵画、工芸、短歌、俳句、写真、その他（盆栽など）、即売品（食品は不可）

¥無料  
他 ①作品は出品者が創作した新作で、未発表のものに限ります。

②出品数は1人1点で1種目のみ。ただし、短歌・俳句は2点まで可

③即売品の出品数に制限はありません。

申問 10月24日（月）までに、申込書を市社会福祉協議会（☎56・5900）／総合福祉センター内へ。申込書は同協議会に用意



## その他

### ごみ散乱防止市民行動週間

毎年10月1日～7日は「ごみ散乱防止市民行動週間」です。自宅の周りや町内で一斉清掃などを行い、ごみのない快適なまちづくりに努めましょう。期間中は、次のとおり施設を開場しますので、ご利用ください。家庭系ごみは100kgまで無料で処分できます。

#### 開場日

▼10月1日(土)・2日(日)：フリンセンター(☎34・8112)、平原地区一般廃棄物最終処分場(☎52・2106)

## 収納課から、納付に便利な □座振替のお知らせ

市税などの納付には、便利で安心な□座振替をぜひご利用ください。□座振替を申し込むと、指定された□座から市税などが自動的に引き落とされ、「つい、うっかり」の納め忘れがなくなり、納期のたびに金融機関へ行く手間も省けます。一度手続きをすると、翌年度以降も自動で更新されます。

対市県民税(普通徴収)、固定資産税、軽自動車税、国民健康保険税(普通徴収)、幼稚園保育料、保育園保育料、し尿くみ取り手数料、市営住宅家賃、介護保険料(普通徴収)、後期高齢者医療保険料(普通徴収)、児童クラブ保育料、下水道事業受益者負担金

問収納課管理担当(☎65・2132)

▼10月2日(日)：吉良地区一般廃棄物最終処分場(☎32・3636)

開場時間 午前8時30分～正午、午後1時～4時

問ごみ減量課ごみ減量担当(☎34・8113/フリンセンター内)

## 西三河 イベントだより

### 高浜のまつり

#### ●おまこと

時10月1日(土)・2日(日) 午前8時～午後5時ごろ

場春日神社・八剣社(高浜市春日町/名鉄三河高浜駅から徒歩約5分)  
 内法被に地下足袋姿の若者が、

円形に組んだ馬場で、鈴飾りや造花を背負い疾走する馬に向かって飛び付き、人馬一体となって駆け回る勇壮なお祭りです。



#### ●射放弓

時場▼10月8日(土)：八幡社(高浜市八幡町/名鉄吉浜駅から徒歩約5分) ▼10月9日(日)：神明社(高浜市芳川町/名鉄吉浜駅から徒歩約20分)

※ともに時間は日の出から午後2時30分ごろまで

#### 内八幡社と神明社に「お弓奉納の儀」として約350年の歴史を誇るお祭り。

大小の刀を差した武者姿の若者が、厳しい作法にのっとり、東西へ白羽の矢を放ちます。放たれた矢は、見学者が争うように拾い、護符として家に飾る風習があります。

#### 他公共交通機関をご利用ください。

問高浜市文化スポーツグループ(☎0566・52・111)

## 情報通信

### ■29年度准看護学校の学生募集

▶推薦入試日(高校生・社会人)/10月29日(土)申時10月12日(水)～26日(水)他受験資格など詳しくはお問い合わせください。問西尾市医師会准看護学校(☎54・2841/熊味町)

### ■神経難病患者・家族の集い

対市内在住の神経難病治療中の方とその家族時①10月6日(水)午後2時～3時30分②10月19日(水)午前10時～11時30分の2回講座※いずれか1日の参加も可場西尾保健所(寄住町)内講演①住み慣れた地域で自分らしく療養するために②

難病患者さんが受けられる公的サービス定20人(先着順)¥無料講①安城更生病院神経内科医師 杉浦真氏②名古屋大学医学部付属病院医療ソーシャルワーカー 粕田剛資氏申問9月30日(金)までに、電話で西尾保健所(☎56・5241)へ。

### ■社会生活基本調査にご協力を

私たちが1日のうち仕事、家事、地域での活動などに費やしている時間や、過去1年間の自由時間に行った活動などについて調査し、その結果は、ワーク・ライフ・バランスの推進、少子高齢化対策、男女共同参画社会の形成などの施策に必要な基礎資料となります。調査対象は、無作為に選ばれた全

国の約9万世帯で、10歳以上の世帯員です。調査をお願いする世帯には、10月上旬から中旬にかけて調査員が伺い、調査書類を配布します。紙の調査票のほか、インターネットでも回答できます。問県民生活部統計課(☎052・954・6116)

### ■不動産鑑定士による不動産の無料相談会

時10月7日(金)午前10時～午後4時 場市役所55会議室(5階)内土地価格や地代、家賃、借地権、相続時の土地の分割、不動産の有効利用などの相談他事前申し込みは不要問公益社団法人愛知県不動産鑑定士協会(☎052・241・6636)



健康にしお21推進  
マスコットキャラクター

# 健康通信

愛知県民の野菜摂取量は全国ワースト1  
～野菜をちょい増ししてみませんか？～

問西尾市保健センター (☎ 57・0661)

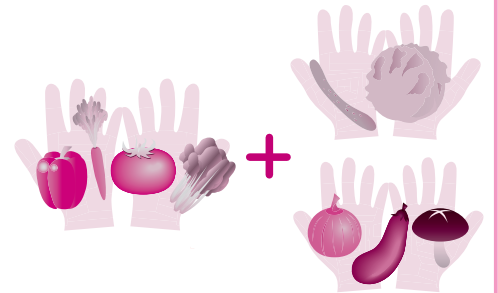
愛知県の野菜生産量は全国5位ですが、24年「国民健康・栄養調査」の結果によると、野菜摂取量は全国で最下位でした。愛知県民の1日当たりの野菜摂取量の平均値は約240gで、1日に望ましいとされる野菜摂取量350gより約110g不足しています。

## ●野菜を食べるといっしょがいっぱい！

- 野菜には、高血圧や糖尿病、肥満、がんなどの予防に効果的なビタミンやミネラル、食物繊維が多く含まれています。
- ビタミン**は、皮膚や粘膜を丈夫にし、免疫力を高めます。
- ミネラル**は、体の組織を作り、機能を調節します。
- 食物繊維**は、便通や腸内環境を整えます。
- 野菜の**水分**は、体内の水分不足を補います。
- 低カロリー**なので、肥満を予防できます。

## ●野菜をたくさん食べるコツ

- 野菜を常備する
- 常備菜を作り置きしましょう。例：きんぴら、ごま和えなど
- あまり料理しない方は、日持ちする野菜や冷凍野菜を常備しておきましょう。



目標：1日350g＝両手3杯分  
両手1杯の緑黄色野菜と両手2杯のその他の野菜を1日で食べましょう。

- 火を通す・電子レンジを使う
- 加熱すると「かさ」が減り、生で食べるより多く食べることが出来ます。例：具だくさんみそ汁、野菜スープなど
- あと1皿を心掛ける
- 外食するときは、一品物より定食メニューを選びましょう
- コンビニでは、サラダや野菜の煮物を買うことも意識しましょう。

## ●野菜から食べて病気を予防！

- 食事の際、野菜や海藻を先に食べることを**ベジファースト**といます。ベジファーストは糖尿病や心筋梗塞、動脈硬化、脳梗塞などの予防に効果的です。
- 食後の血糖値の上昇を緩やかにします。
- 野菜をよくかんでゆっくり食べると、食べ過ぎを防げます。

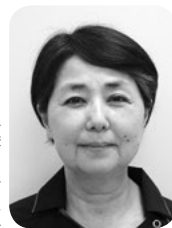
# 市民病院 Q & A

**Q** 他の病院でCREの院内感染が報道されましたが、これは、どういうものですか。市民病院は大丈夫ですか。

感染対策管理室長 稲垣薫

**A**

抗菌薬(抗生物質)のペニシリンが発見されてから、多くの感染症の治療ができるようになりました。しかし、最近では抗菌薬が効かなくなってしまう薬剤耐性細菌が問題となってきています。



CRE(カルバペネム耐性腸内細菌科細菌)は、最後の切り札的な抗菌薬であるカルバペネム系抗菌薬に耐性を示す腸内細菌科の細菌です。健康な方にはほぼ無害ですが、免疫力の低下している方がこの細菌による感染症にかかった場合、重篤化する危険があります。CREは多くの場合、接触によって感染します。排便後の手洗いが不十分だと、いろいろな場所に菌が付着します。そこに触れたり、細菌が付着した後の手洗いが不十分だったりすると、接触感染の原因となります。

現在、市民病院ではCREの検出者はいませんが、薬剤耐性菌に限らず院内感染防止を心掛けています。院内感染防止のために最も必要な手洗い・手のアルコール消毒の遵守や、患者さんの状況に応じて、診察・ケアの時に使い捨ての手袋やエプロン、マスク、ゴーグルなどを着用しています。また、患者や家族、面会の皆さんにも、手のアルコール消毒剤を準備し、感染防止にご協力いただいています。

問市民病院感染対策管理室 (☎ 56・3171)



# 図書館ナビ

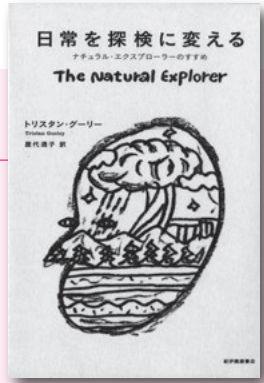
## Library Navi

### おすすめの新刊

#### 日常を探検に変える

著…トリストラン・グーリー／紀伊國屋書店

日々のありふれた旅でも、その気になれば窓はあるのだ。大西洋を海と空で単独横断した著者が、先人の技法をたどりつつ、五官から得る情報を頼りに旅をする方法を説く。



### 10月の映写会

館名	対象	日時	タイトル
西尾市立図書館	小学生以下	8日(土) 午前10時30分	わすれた森のヒナタ
	中学生以上	8日(土) 午後2時	推定無罪
一色学びの館	中学生以上	22日(土) 午前10時	アンネの日記
	小学生以下	22日(土) 午後2時	ユニコ 魔法の島へ
吉良図書館	小学生以下	15日(土) 午後1時30分	プレーメンのおんがくたい
	中学生以上	15日(土) 午後2時30分	今朝の秋
幡豆図書館	小学生以下	8日(土) 午前11時	ぼくは王さま じゃぼんだまとにちょうび
	中学生以上	8日(土) 午後2時	神谷玄次郎捕物控 1 VOL.2

### 10月の休館日

全館共通 1日(土)～4日(火)・17日(月)・24日(月)・31日(月)  
 各館 西尾市立図書館 (☎56・6200) …なし  
 一色学びの館 (☎72・3880) …なし  
 吉良図書館 (☎32・3400) …なし  
 幡豆図書館 (☎62・6588) …なし

### 10月のおはなし会

団体名など	対象	日時
▼西尾市立図書館		
おはなしの会きらら	園児・小学生	8日(土) 午前11時
おはなしドキドキ	0～4歳児	11日(火)・25日(火) 午前10時30分
水曜おはなし会	どなたでも	5日(水)・12日(水)・19日(水)・26日(水) 午後3時30分
よちよちさんのおはなし会	0～2歳児	13日(木)・27日(木) 午後3時30分
ピョピョおはなし会	0～3歳児	7日(金)・21日(金) 午前10時30分
鶴城中学ボランティアズ	園児・小学生	15日(土) 午後3時
紙芝居のおはなし会	どなたでも	22日(土) 午前10時
▼一色学びの館		
土曜日のおはなし会	園児・小学生	8日(土) 午前10時30分 15日(土) 午後3時
めそっこランド	2～3歳児	13日(木) 午前11時
ラッコランド	0～1歳児	20日(木) 午前11時
▼吉良図書館		
おはなしキラキラ	0～4歳児	5日(水)・19日(水) 午前10時30分
ひよこランド	2～4歳児	12日(水)・26日(水) 午前10時30分
土曜お話し会	園児・小学生	8日(土) 午前10時30分
おはなしくるりん	園児・小学生	19日(水) 午後4時30分
▼幡豆図書館		
幡豆よみきかせの会	園児・小学生	9日(日)・23日(日) 午前10時30分
いちごおはなし会	0～1歳児	25日(火) 午前10時45分
おはなしぴょーん	2～3歳児	11日(火) 午前10時45分
はずっこおはなし会	園児以上	18日(火) 午後4時10分

## 児童館だより 10月

内容	対象	日時など
▼中央児童館 (☎57・5661)		
ちびっこ集まれ	0～3歳	6日(木)…0歳ふれあい遊び 13日(木)…身体測定 20日(木)…オータムコンサート 26日(水)…体を動かして遊ぼう 午前10時30分～11時
おもしろあそび	小学生	8日(土)…エアポリン 午後2時～2時30分
子ども体験遊びリンピック	年中～小学生	15日(土) 午後2時～3時
チャレンジ	小学生	毎週火～金曜日 午後4時～4時20分
▼一色児童センター (☎74・2800)		
ちびっこ集まれ ※26日(水)は要予約	0～3歳	5日(水)…絵本・手遊び 19日(水)…ちびっこ運動 26日(水)…消防署見学 午前10時30分～11時
収穫祭おにぎりを食べよう (サンデーパパ) ※要予約	年少～小学生	9日(日) 午前10時30分～11時30分
さつまいもの収穫 ※要予約	年少～小学生	29日(土) 午前10時30分～11時30分
子ども体験遊びリンピック	年少～小学生	15日(土) 午前10時30分～11時30分
誕生会 ※要予約	0～3歳	27日(木) 午前11時～11時15分

- 就学前のお子さんが参加する場合は、保護者同伴でお越しください。
- 詳細は各施設に、直接お問い合わせください。
- 児童館全般については、子育て支援課こども福祉担当 (☎65・2108)へ。

内容	対象	日時など
▼吉良児童館 (☎32・1191)		
ちびっこ集まれ	0～3歳	7日(金)…リトミック 14日(金)…絵本・手遊び 21日(金)…ちびっこ運動会 28日(金)…ふうせん遊び 午前10時30分～11時
エアポリンで遊ぼう	年少～小学生	1日(土) 午後2時～3時
フライングディスク	年少～小学生	15日(土) 午後2時～3時
プラバン	年少～小学生	8日(土)・22日(土) 午前9時～午後4時
▼幡豆児童館 (☎63・0131)		
ちびっこ集まれ	0～3歳	7日(金)…リズム遊び 14日(金)…読み聞かせ 21日(金)…身体測定 28日(金)…室内砂遊び 午前10時30分～11時
ボーリング大会	年少～小学生	16日(日) 午前10時30分～11時
ペットボトルのガラガラ作り	年少～小学生	毎週火～日曜日 午後4時～4時30分
絵本・手遊びなど	0～3歳	毎週火・水・木曜日 午前10時30分～10時45分 午前11時45分～正午

対象 時日時 受付時間 場所 内容 定員  
持ち物 申込 その他 注意事項


**予防接種**

- ①指定医療機関に予約をして予診票兼接種依頼書（以下予診票）を持参の上、**接種可能期間内に接種**してください。期間外は定期予防接種として接種することはできません。市外の医療機関での接種を希望する場合は、市が発行する連絡票が必要です。
- ②申し込みや問い合わせ、接種の際には、必ず母子健康手帳をご用意ください。
- ③予診票がない場合は、母子健康手帳を持参の上、各保健センターにお越しください。

予 防 接 種 名	対 象	そ の 他 ・ 注 意 事 項
<b>ヒブ</b> Vacina Hib	生後2か月～5歳未満のお子さん	
<b>小児肺炎球菌</b> Vacina pneumocócica pediátrica	生後2か月～5歳未満のお子さん	<b>他</b> 対象者には生後2か月ごろに予診票を郵送します。
<b>BCG</b>	生後3か月～1歳未満のお子さん	<b>注</b> ジフテリア百日せき破傷風ポリオ（4種混合）の1期追加について、25年3月以前に生まれた対象者には、1期初回3回接種を終えて1年1か月後に、予診票を郵送します。
<b>ジフテリア百日せき破傷風ポリオ（4種混合）</b> Vacina Quádrupla(coqueluche, difteria, tétano e poliomielite inativada)	生後3か月～7歳半未満のお子さん	
<b>B型肝炎</b> Hepatite B	28年4月1日以降生まれで生後2か月～1歳未満のお子さん	<b>他</b> 定期予防接種は10月1日に開始します。対象者には9月から予診票兼接種依頼書を郵送します。
<b>ジフテリア百日せき破傷風(DPT)・不活化ポリオ</b> Vacina triplice(coqueluche, difteria e tétano)・Poliomielite	1期接種が終わっていない7歳半未満のお子さん	<b>他</b> 対象者は個別接種用の予診票が必要です。1期追加について、27年度に1期初回3回接種を受けている方は、3回目接種を終えて1年1か月後に予診票を郵送します。 <b>注</b> DPTワクチンの販売が終了しました。DPTワクチンで接種を進めている方は、各保健センターへお問い合わせください。
<b>水痘（水ぼうそう）</b> Catapora	1歳～3歳未満のお子さん	<b>他</b> 対象者には生後2か月ごろに予診票を郵送しました。 <b>注</b> 水痘にかかったことがある方は、接種不要です。
<b>麻しん風しん（MR）</b> Vacina dupla(sarampo e rubéola)	●1期 1歳～2歳未満のお子さん	<b>他</b> 対象者には生後2か月ごろに予診票を郵送しました。
	●2期 22年4月2日～23年4月1日生まれのお子さん（年長児相当）	<b>他</b> 対象者には4月に予診票を郵送しました。
<b>日本脳炎</b> Encefalite Japonesa	3歳以上7歳半未満のお子さん	<b>他</b> 3歳の誕生月の翌月に予診票を郵送します。
	●1期末完了者 8年4月2日～19年4月1日生まれのうち、1期3回接種を終えていない20歳未満のお子さん	<b>他</b> 電話で各保健センターに申し込んでください。1期追加について、27年度に1期初回2回接種を受けている方は、2回目接種を終えて1年1か月後に予診票を郵送します。 <b>注</b> 接種可能期間の切れた予診票は使用できません。
	●1期末完了者 19年4月2日～19年9月30日生まれのうち、1期3回接種を終えていない9歳以上のお子さん	<b>他</b> 電話で各保健センターに申し込んでください。 <b>注</b> 接種可能期間の切れた予診票は使用できません。
<b>ジフテリア破傷風（DT）</b> Vacina dupla(difteria e tétano)	●2期 1期初回3回接種を終えている9歳以上20歳未満のお子さん	<b>他</b> 電話で各保健センターに申し込んでください。 <b>注</b> 接種可能期間の切れた予診票は使用できません。
	●2期 16年4月2日～17年4月1日生まれのお子さん（小学6年生）	<b>他</b> 対象者には4月に予診票を郵送しました。
<b>子宮頸がん予防</b> Vacina contra o câncer cervical ou do colo do útero (HPV papilomavirus humano)	中学1年生～高校1年生相当の女子	<b>注</b> 現在、国の勧告に基づき、ワクチンの接種を積極的にはお勧めしていません。接種を希望する方は、接種同意書が必要になりますので、事前に連絡の上、各保健センターにお越しください。

**暴風警報や東海地震注意情報（警戒警報）が発令中の場合**

- ▶午前の事業…午前8時の時点で発令中の場合は中止
- ▶午後の事業…午前11時の時点で発令中の場合は中止
- ※代替日などはお問い合わせください。

☒はしか、水ぼうそう、とびひ、水いぼなどの感染症や発熱中のお子さんは、他のお子さんに感染する恐れがありますので、健診や予防接種などを受けることができません。

Outros:As crianças com sarampo, catapora e doenças contagiosas, não poderão aplicar vacina ou fazer os exames periódicos, pois pode passar para outras crianças que se encontram no local.

**健診など**

- ①西尾地区の方は西尾市保健センターで、一色・吉良・幡豆地区の方は吉良保健センターで受けてください。
- ②事前に配布した各健診問診票に必要事項を記入の上、母子健康手帳と一緒に持ってお越しください。
- ③都合により受けられない場合は、1週間前までにご連絡ください。

健診名・持ち物	対象	西尾地区	一色・吉良・幡豆地区	内容
<b>4か月児健康診査</b> Check-up para crianças com 4 meses de idade ☒バスタオル1枚	28年 6月生	☒1日～12日生…☒時7日(金) ☒13日～23日生…☒時14日(金) ☒24日～30日生…☒時21日(金) ☒第1子…午後1時～1時20分、第2子以降…午後0時50分～1時10分	☒1日～15日生…☒時19日(水) ☒16日～30日生…☒時26日(水) ☒午後1時～1時10分	診察、測定、問診、離乳食ごっくん教室など
<b>1歳児育児相談</b> Check-up para crianças de 1 ano ☒歯ブラシ	27年 10月生	☒1日～17日生…☒時13日(木) ☒18日～31日生…☒時27日(木) ☒午後1時～2時	☒1日～15日生…☒時6日(木) ☒16日～31日生…☒時20日(木) ☒午後1時～1時10分	育児・歯科相談、測定、集団指導など
<b>1歳6か月児健康診査</b> Check-up para crianças de 1 ano e 6 meses ☒歯ブラシ	27年 2月生	☒1日～8日生…☒時5日(水) ☒9日～17日生…☒時12日(水) ☒18日～28日生…☒時19日(水) ☒午後1時～2時	☒1日～17日生…☒時7日(金) ☒18日～28日生…☒時21日(金) ☒午後1時～2時	診察、歯科診察、測定、問診、歯科相談、フッ素塗布など
<b>2歳児歯科健康診査</b> Exame dental para crianças de 2 anos ☒歯ブラシ	26年 8月生	☒1日～14日生…☒時3日(月) ☒15日～31日生…☒時24日(月) ☒午後1時～2時	☒17日(月) ☒午後1時～2時	歯科診察、測定、育児・歯科相談、フッ素塗布など
<b>2歳6か月児歯科健康診査</b> Exame dental para crianças de 2 anos e 6 meses ☒歯ブラシ	26年 2月生	☒28日(金) ☒午後1時～2時	☒5日(水) ☒午後1時～2時	歯科診察、歯科相談、フッ素塗布など
<b>3歳児健康診査</b> Check-up para crianças de 3 anos	25年 6月生	☒4日(火)・11日(火)・18日(火) ☒午後0時50分～1時40分	☒4日(火)・18日(火) ☒午後0時50分～1時20分	※健診月の前月に個別に通知します。

☒妊婦健診、子宮頸がん検診、妊婦歯科健診、産婦健診、乳児健診…母子健康手帳交付時に受診票を交付しています。転入などで受診票を持っていない方は、各保健センターにお問い合わせください。

**教室・相談**

●母子健康手帳交付と妊婦相談  
☒毎週月～金曜日（祝日を除く）☒午前8時30分～11時30分☒各保健センター  
☒母子健康手帳の交付と妊娠中の相談全般☒妊娠届出書、個人番号カードまたは通知カードと本人確認ができる書類（自動車運転免許証など）※代理人の場合は委任状が必要です。☒都合の悪い方は、ご連絡ください。

●マタニティクラス  
☒妊婦☒10月28日(金)☒午前9時40分～9時55分☒西尾市保健センター☒講話  
①「妊娠中の話」、妊婦同士の交流など☒母子健康手帳☒事前申し込みは不要

●パパママ教室  
☒妊娠6～9か月の妊婦とその夫☒10月15日(土)☒午前9時10分～9時25分☒西尾市保健センター☒講習（妊娠中・育児の話、夫婦の役割、体験実習（もく浴・世話）など☒20組（先着順）☒

母子健康手帳、バスタオル1枚、筆記用具☒10月3日(月)から、電話で西尾市保健センターへ。

- おめでとう相談  
☒母乳・育児相談、測定など☒母子健康手帳、バスタオル  
▶西尾地区…☒生後4か月までのお子さん☒10月4日(火)・28日(金)☒午前9時30分～11時☒西尾市保健センター  
▶一色地区…☒1歳未満のお子さん☒10月12日(水)☒午前9時30分～11時☒一色健康センター  
▶吉良地区…☒1歳未満のお子さん☒10月19日(水)☒午前9時30分～11時☒吉良保健センター  
▶幡豆地区…☒1歳未満のお子さん☒10月26日(水)☒午前9時30分～11時☒幡豆いきいきセンター

●離乳食もぐもぐ教室  
☒離乳食についての話など☒4か月児健診時または電話で各保健センターへ。  
▶西尾地区…☒①28年3月1日～15日生☒②28年3月16日～31日生☒①10月

7日(金)☒10月21日(金)☒午前9時30分～9時50分☒西尾市保健センター  
▶一色・吉良・幡豆地区…☒28年3月生☒10月20日(水)☒午前9時30分～9時50分☒吉良保健センター

●さくらんぼクラブ  
☒多胎児の親子、多胎妊娠中の妊婦☒10月18日(火)☒午前9時45分～10時☒西尾市保健センター☒育児相談、母親同士の交流など☒事前申し込みは不要

- 健康相談（育児相談・一般相談）  
☒乳幼児の発達や育児の悩み、健康、栄養などの相談全般☒母子健康手帳（育児相談のみ）  
▶西尾地区…☒10月17日(月)☒午後1時30分～2時30分※医師による相談は2時から☒西尾市保健センター  
▶一色地区…☒10月28日(金)☒午前9時30分～11時☒一色健康センター  
▶吉良地区…☒10月3日(月)☒午後1時30分～2時30分☒吉良保健センター  
▶幡豆地区…☒10月14日(金)☒午前9時30分～11時☒幡豆いきいきセンター



●相談は全て無料。先着順。相談日が祝日の場合は、原則お休みです。  
●市役所の市民課・収納課・子ども課・福祉課には、ポルトガル語を話せる職員（臨時職員）がいます。

No dep.de registro civil,coletoria municipal,dep.infantil,dep.de assistencia social,trabalham funcionários que compreendem o idioma português.

時日時・期間 場場所 内主な相談内容 問問合先 予予約方法

**年金相談** 時時 ▶市役所多目的室ABCDE…4日(火)▶吉良支所第1会議室…12日(火)▶市役所多目的室BCDE…18日(火)▶市役所22AB会議室…25日(火)時午前10時～午後0時30分、午後1時30分～4時※午前8時30分受付開始内厚生・国民年金の相談※受け付け状況により、相談時間終了前でも受け付けを終了する場合あり問保険年金課国民年金担当 (☎65・2104)

**行政評価苦情申立** 時3日(月)・17日(月)午後1時30分～3時場市役所11相談室内市の苦情対応に納得できない場合の相談※予約制予問行政評価委員会事務局 (☎65・2155/企画政策課内)

**消費生活相談** 時月～金曜日午前9時～午後4時場消費生活センター(市役所会議棟1階)内悪質商法や消費者トラブル、多重債務問題、クーリングオフなど※予約の方を優先。電話相談もできますが、多重債務相談は面談のみ予問同センター (☎65・2161)

**労働相談** 時18日(火)午後1時～4時場市役所11相談室内労働条件や解雇、賃金などの労働問題※予約制予前日の正午までに電話問商工観光課商工担当 (☎65・2168)

**創業支援相談** 時毎週月～金曜日午前8時30分～午後5時場市役所商工観光課内新規創業に関する相談問商工観光課商工担当 (☎65・2168)

**市税夜間納税相談** 時13日(休)午後6時～8時場市役所収納課内市税の納税に関する夜間の相談。納税も可問収納課徴収担当 (☎65・2129)

**市税納税相談** 時23日(日)午前8時30分～正午場市役所行政情報コーナー内市税の納税に関する相談。納税も可問収納課徴収担当 (☎65・2129)

**市民特別法律相談** 場時 ▶寺津ふれあいセンター…1日(出)▶市役所11相談室…4日(火)・11日(火)▶一色支所第1会議室…13日(休)▶幡豆支所第2会議室…20日(休)▶吉良支所第2会議室…27日(休)時午後1時30分～4時内法律的専門知識を有する相談※予約制(1人30分以内)各日5人予9月16日(金)から直接または電話問市民課旅券担当 (☎65・2198)

**司法書士法律相談** 時14日(金)午後1時30分～4時場市役所11相談室内紛争の目的の価格が140万円以下の民事相談※予約制(1人30分以内)で5人まで予9月16日(金)から直接または電話問市民課旅券担当 (☎65・2198)

**登記相談** 時12日(休)午後1時～4時場市役所11相談室内土地などの売買や相続など問市民課旅券担当 (☎65・2198)

**行政相談** 場時 ▶市役所11相談室…14日(金)▶一色支所第1会議室…14日(金)時午前10時～正午内国の仕事やその手続き、サービス全般に対する苦情や要望問市民課旅券担当 (☎65・2198)

**人権相談** 場時 ▶吉良支所第1会議室…7日(金)▶一色支所第1会議室…14日(金)▶総合福祉センター…15日(出)▶幡豆いきいきセンター…21日(金)時午後1時30分～4時※受け付けは午後3時30分まで内いじめ、虐待、セクハラなどの相談※一色支所・総合福祉センターは弁護士が同席問市民課旅券担当 (☎65・2198)

**児童・生徒心配ごと相談** 時毎週月～金曜日午前9時～午後4時場①中央ふれあいセンター②一色健康センター内小・中学生のいじめや不登校などの相談※面接相談可問児童・生徒支援センター (①☎57・0555/②☎73・4572)

**育児・虐待相談** 時毎週月～金曜日午前8時30分～午後5時場市役所家庭児童支援課内就園前のお子さんの発達や、育児全般、児童虐待※電話相談可問家庭児童支援課要保護児童担当 (☎56・3113)

**育児相談** 時毎週月～金曜日午前8時30分～午後5時場子育て支援センターやつおもて(ハツ面保育園内)内就学前のお子さんの育児、生活習慣、心配ごとなど問子育て支援センターやつおもて (☎57・2602)

**DV相談** 時毎週月～金曜日午前8時30分～午後5時場市役所家庭児童支援課内配偶者などからの暴力に関する相談※電話相談可問家庭児童支援課DV相談担当 (☎56・3113)

**児童相談** 時毎週月～土曜日午前9時～午後4時※土曜日は正午まで場市役所家庭児童支援課※土曜日は総合福祉センター相談室内児童の性格や家族関係、学校生活などの相談※電話相談可問家庭児童支援課児童相談担当 (☎56・0324)※土曜日は総合福祉センター(☎56・5900)

**母子・父子家庭相談** 時毎週月～金曜日午前8時30分～午後5時場市役所家庭児童支援課内母子・父子家庭の困りごとや自立生活に関する相談問家庭児童支援課母子・父子担当 (☎65・2179)

**児童巡回相談** 時場 ▶吉良保健センター…13日(休)▶総合福祉センター…27日(休)時午前10時～午後3時内療育手帳に関する相談※予約制予問西三河福祉相談センター (☎0564・27・2779)

**内職相談** 時毎週金曜日午前10時～午後3時場総合福祉センター相談室内内職の紹介と事業所の登録問福祉課社会福祉担当 (☎65・2114)

**障害者虐待相談** 時毎週月～金曜日午前8時30分～午後5時場障害者虐待防止センター(市役所福祉課内)内障害者に対する虐待などの相談※電話相談可問障害者虐待防止センター (☎65・2117/福祉課内)

**こころの相談** 時毎週月～土曜日午前9時～午後5時※水曜日は正午まで場地域活動支援センターめだか工房内精神障害者と家族の困りごと問地域活動支援センターめだか工房 (☎54・6775)

**知的障害者相談** 時毎月第2水曜日午前9時～正午場総合福祉センター相談室内知的障害者と家族の困りごと問福祉課障害者福祉担当 (☎65・2113)

**身体障害者相談** 時毎月第1・第4月曜日午前9時～正午場総合福祉センター相談室内身体障害者と家族の困りごと問福祉課障害者福祉担当 (☎65・2113)

**結婚相談** 時毎週火曜日と毎月第1・第3日曜日午後1時～3時場総合福祉センター相談室内結婚相手の紹介※申込金500円と写真2枚が必要問市社会福祉協議会総務課 (☎56・5900/総合福祉センター内)

**外国人相談** 時7日(金)・21日(金)午後1時～4時場市役所11相談室内スペイン語、ポルトガル語、英語での生活上、行政上の相談問地域支援協働課市民協働担当 (☎65・2178)▶Dias 7 e 21 de outubro…11Soudan-shitsu/13h às 16h/Consultas gratuitas para estrangeiros com problemas na vida diária em espanhol, português e inglês/Seção de Trabalhos Comunitário

※西尾警察署「困りごと相談☎57・0110」や名古屋法務局西尾支局「人権相談☎57・2622(毎週水・木曜日午前10時～午後4時)」、西三河県民生活プラザ「法律相談☎0564・27・0800(第2水曜日午後1時30分～3時/要予約)」もご利用ください。

# みんなの**情報**ガイド

対対象・応募資格 時日時・期間 場場所 内内容 定定員・募集人数  
 ¥費用 講講師 持持ち物 申申込・申請 他その他 問問合先

このコーナーは、市民の皆さんなどからの原稿を基に作成しています。どなたでも参加できる、費用が無料、申込期限などの期日の定めがないものは、対象、金額、期日を記載していません。紙面の都合で全てをお伝えできませんので、詳しくは各記事の問合先に確認してください。

## ■矢作古川クリーン作戦

時10月1日(日)午前9時～11時※小雨決行▶**集合場所**／高水敷親水広場(徳次町) 内川辺や堤防を掃除します。他参加者には軍手を配布します。問矢作古川を美しくする会 宮地(☎090・3153・5079/徳次町)

## ■第19回秋の幡豆・友引市

時9月25日(日)午前9時～午後3時場名鉄西幡豆駅周辺内「乗って残そう!名鉄にしがま線」をスローガンに、さまざまな店が立ち並び市を開催します。問NPO法人幡豆・三河湾ねっと 中村(☎080・5295・9098/西幡豆町)

## ■網膜色素変性症患者と家族の交流会in西尾

時10月30日(日)午後1時30分～3時30分場総合福祉センター第4・5集会室(3階)内この病氣と診断されて、一人で悩んでいる方もいると思います。この機会に仲間と出合ってみませんか。定40人問J R P S 愛知 新井(☎052・882・1757/名古屋市中区和区)

## ■司法書士による登記・法律無料相談

時10月6日(木)午前10時～午後3時場市役所11相談室(1階)内相続・贈与・売買などに関する不動産登記手続きや会社の登記手続き、140万円以下の民事事件について、相談できます。他事前申し込みは不要ですが、予約の方を優先します。問県司法書士会西三河支部(☎0564・58・0246/岡崎市羽根町)

## ■許認可手続きと土地家屋登記無料相談

時10月5日(水)午前10時～午後3時場市役所11相談室(1階)内分家住宅建築許可や相続、土地境界について、行政書士に相談できます。問県行政書士会西尾支部 辻村(☎52・4347/江原町)

## ■普通救命講習会

対市内在住または在勤、在学の方時10月23日(日)午後1時30分～4時30分場市消防本部大会議室(3階)内事故・病気で倒れた人に実施する救命処置や心肺蘇生法を学びます。定15人申9月20日(火)～10月15日(土)に、住所・氏名・電話番号・勤務先を、ファクスで西尾市応急手当普及ボランティアの会 中根(FAX54・4387/下町)へ。問鈴木(☎090・7673・9643/須脇町)

## ■民謡乙坂流 コスモス会 会員募集

時毎月第1・3金曜日午後1時30分～2時45分場総合福祉センター内三味線に合わせて民謡を一緒に歌います。定12人¥月額1,500円申問電話で鈴木(☎090・6071・7971/寺津町)へ。

## ■よねづ男性コーラス 会員募集

対市内在住の方時毎週日曜日午後6時～8時30分場米津ふれあいセンター定10人他会費などはお問い合わせください。申問電話で青山(☎54・5861/米津町)へ。

## ■西尾茶臼山きのことトレッキング

時9月24日(土)午前9時～正午場いきものふれあいの里内キノコを探しながら、ゆっくり茶臼山を登ります。定30人¥100円(保険代・資料代)他小学生以下のお子さんが参加する場合は保護者同伴問西尾自然の会 松山(☎090・7616・2613/刈谷市半城土西町)

## ■手描友禅作品展「遊びをせむとや」

時9月24日(土)午前10時～午後6時、9月25日(日)午前10時～午後4時場文化会館会議室301(3階)問多賀(☎59・2823/上矢田町)

## ■米津卓球(ラージボール)クラブメンバー募集

対市内在住または在勤、在学の方時週1回午前9時30分～11時30分場米津ふれあいセンター他会費や練習日時などはお問い合わせください。申問電話で青山(☎54・5861/米津町)へ。

## ■5年生から行ける海外ホームステイ体験談

時9月24日(土)午前10時～正午場文化会館会議室302(3階)内海外ホームステイ・留学を経験した小中高生や、送り出した親の体験談を聞きます。申問電話でヒッポファミリークラブ(☎0120・557・761/名古屋市中村区)へ。同クラブホームページからも申し込むことができます。

## ■ママさんバレーボールチームメンバー募集

対東幡豆町・西幡豆町・鳥羽町・寺部町在住の女性時毎週金曜日午後7時～9時場幡豆中学校内9人制バレーボールのチームです。¥月額500円申問直接または電話で山本(☎62・2436/西幡豆町)へ。

## ■子どもの心の発達、産後うつにならないために

対子育て中の母親など時10月12日(水)午前10時～正午場ヴェルサウォーク西尾内子育てに役立つ話を聞きます。定50人講心療内科医 端谷毅氏他お子さんも同伴できます。申問前日までに、電話で託児ルームキッズ・ママ西尾店 竹内(☎53・3500/市子町)へ。

## ■ゴスペル無料体験会♪みんなで歌いましょう

時10月14日(金)①午前10時10分②午後7時10分場①アクティにしお②中央ふれあいセンター内分かりやすい指導でゴスペルを1曲歌います。定各10人申問電話でワンボイス 林(☎090・8132・0120/一色町)へ。

## ■詩吟公開体験学習 初めての詩吟

対市内在住の方時9月25日(日)午後1時～3時30分※午後0時30分受付開始場横須賀ふれあいセンター内絶句・短歌・俳句の基本的な吟じ方を学びます。定200人講深浦精正氏問三河岳精会 安田(☎080・2613・6789/熊味町)

## ■歌声サロン米津

時10月9日(日)午後2時～4時場米津ふれあいセンター内三木修とウィークエンドの生バンドに合わせて昭和の歌謡曲を合唱します。¥1回500円他毎月第2日曜日に開催申問榊原(☎56・6287/米津町)へ。

## ■吉良町&西野町ヨガ

時毎週水曜日①午前9時30分～10時30分②午前10時45分～11時45分③午後1時30分～2時30分④午後7時～8時15分場①～③上横須賀道場(吉良町)④西野町ふれあいセンター内体を緩めて健康的な体づくりをします。¥1回500円申問電話またはEメールで藤井(☎090・5242・0184/✉designsyoga@yahoo.co.jp/一色町)へ。

## ■西尾駅前で歌声喫茶! (元西尾劇場横)

時9月18日(日)、10月16日(日)午後2時～4時場喫茶「愛」(桜木町)内懐かしい歌25曲を合唱します。定50人¥▶参加費…500円(飲み物付き)▶入会金…500円▶歌集…400円他毎月第3日曜日に開催問高木(☎090・6587・7677/新渡場二丁目)

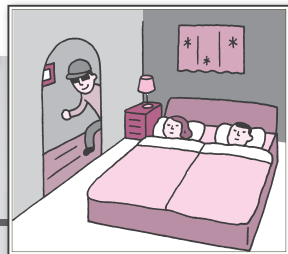
【このコーナーに掲載する記事を募集】申し込みは所定の用紙に必要事項を記入の上、掲載を希望する号の前月の10日までに、直接またはファクスで秘書課広報担当(☎65・2159/FAX57・1313)へ。投稿用紙は同担当に用意。市のホームページからもダウンロードできます。ただし、紙面の都合により掲載できない場合もあります。営利目的や政治・宗教関係、特定の人や団体のみを対象とした記事などはお断りします。



# 市内で忍び込み被害が急増中！—あなたのお宅が狙われています—

○忍び込みは、強盗や殺人事件など凶悪事件に発展する可能性があります

○ガラスを割って侵入されています窓ガラスの防犯対策をしましょう



## 防犯4原則 時間・光・音・地域の目

### ▶時間

- ドロボウは侵入に時間がかかることを嫌います。
- 確実な戸締まりと補助錠などを活用したプラスワン対策をしましょう。
- 特に窓ガラスには、防犯フィルム・警報器などの防犯器具を取り付けましょう。

### ▶光

- 門灯やセンサーライトで家の周りを明るくしましょう。

### ▶音

- 防犯砂利を敷いて、音で犯人の侵入を防ぎましょう。

### ▶地域の目

- 地域で声を掛け合い、地域のきずなで被害を防ぎましょう。
- 見慣れない人や車を見たら110番通報をお願いします。

西尾警察署生活安全課  
(☎57・0110)

## 休日診療案内 Consultas durante o feriado

※暴風警報や東海地震注意情報（警戒宣言）が発令中の場合などは、休診となります。

### 西尾市休日診療所 (☎55・0800)

熊味町小松島12 (西尾市保健センター西隣)

診療日 日曜日、祝日、年末年始

#### ▶内科・小児科

##### 受付時間

午前8時45分～11時30分  
午後1時～4時30分

##### 診療時間

午前9時～正午  
午後1時～5時

#### ▶歯科

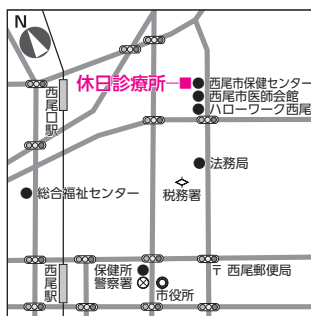
##### 受付時間

午前8時45分～11時30分

##### 診療時間

午前9時～正午

持ち物 健康保険証、医療費受給者証、診療費など



### 在宅当番医

診療時間 午前9時～正午、午後1時～5時

### 9月

18日(日)	あいちリハビリテーション病院 リハ・整・内・脳外	☎52・9001 江原町西柄
19日(祝)	工藤眼科クリニック 眼	☎75・3753 亀沢町
22日(祝)	整形外科 陽だまりの森クリニック 整・リハ・リウ	☎55・2122 寺津町北若王子
25日(日)	みどりまち心療内科 精・心内	☎54・0010 緑町3丁目

### 10月

2日(日)	黒部眼科 眼	☎62・2340 西幡豆町
9日(日)	なかざわ記念クリニック 整	☎54・3115 寄住町洲田
10日(祝)	三村医院 耳・気	☎56・0220 住吉町3丁目
16日(日)	湯口眼科医院 眼	☎57・2078 桜木町4丁目

### 救急医療情報センター (☎54・1133)

24時間対応で、受診可能な医療機関を紹介します。

### 小児救急電話相談 (☎#8000、☎052・962・9900)

夜間に、お子さんの急病について相談に応じます。

受付日時 毎日午後7時～翌朝午前8時

## 編集 雑記

名鉄西尾・蒲郡線の利用促進に取り組む「鉄研実行委員会」が、「にしがまラーメン」に続く第2弾グルメ「にしがま焼きそば」を開発。アサリとホタテ、昆布をベースにした特製「海鮮だし」で麺を蒸し焼きにし、隠し味に吉良饗庭(あいば)塩を使用とのこと。9月25日(日)に幡豆いきいきセンターで開催される鉄道イベント「鉄研」で販売されるようです。赤い電車で揺られ、初秋の景色を楽しみながら、訪れてみてはいかがでしょうか。(ゆ)

### 【西尾市役所】

URL (パソコン) <http://www.city.nishio.aichi.jp/>  
(携帯電話) <http://www.city.nishio.aichi.jp/mob/>

E-mail [nishio@city.nishio.lg.jp](mailto:nishio@city.nishio.lg.jp)

- 本 庁 ☎0563・56・2111 (代表)  
〒445-8501 西尾市寄住町下田22
- 一色支所 ☎0563・72・7111 (代表)  
〒444-0492 西尾市一色町一色伊那跨61
- 吉良支所 ☎0563・32・1111 (代表)  
〒444-0596 西尾市吉良町荻原川畑20
- 幡豆支所 ☎0563・62・5511 (代表)  
〒444-0798 西尾市西幡豆町仲田14-2



バーコード対応の携帯電話などで読み取ると「モバイル@西尾市役所」が閲覧できます。