

広報にしお

みんなをつなぐ情報誌

NISHIO

2016

9/1

No.1405

特集

岩瀬文庫へのいざない

CONTENTS

- 02 岩瀬文庫へのいざない
- 10 トピックス
- 14 観光information
- 15 愛知こどもの国へ遊びに行こう！
佐久島発 島の風だより
- 16 まちの話題
- 18 お知らせ
- 26 市民記者が行く！広報サポーターレポート
- 27 にしおdeキラリ☆サークル／キッズアルバム
- 28 岩瀬文庫コレクション／月刊！スポーツにしお
- 29 スクールスマイルショット／西尾市のデータ

岩瀬文庫へのいざない



昭和初期の岩瀬文庫の全景と正門(囲み)。敷地内には園遊会を催すことのできる庭園、猿舎、児童館などを備えていました

西尾市岩瀬文庫は、明治41年に実業家・岩瀬弥助が「地域文化の向上と古い書物の継承」を願って、独力で設立した古典籍主体の私立図書館がその始まりです。蔵書は開館当初からあらゆる人に無償で公開され、美しく堅牢な赤煉瓦の書庫は文化のシンボルとして今も愛され続けています。この8月7日には、皇太子さまが岩瀬文庫を訪問され、展示室で貴重な古典籍などを鑑賞されました。

今号では、岩瀬文庫のこれまでの歩みと取り組み、文庫で活躍するボランティアなどを紹介します。

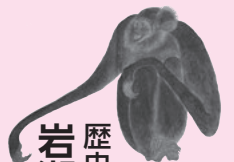
弥助がつくり、市民が守った岩瀬文庫

岩瀬文庫は今から108年前の明治41年5月6日、市内の実業家・岩瀬弥助が「地域文化の向上と古い書物の継承」を願って、独力で設立した古典籍主体の私立図書館としてスタートしました。

当時、都市部を中心に図書館の設立が検討されたり、お金持ちが希少なや書画骨董類を収集したりする傾向にあったようですが、岩瀬文庫のように地方の一個人が、広く一般の人々を対象とした無料で利用できる公開文庫を設立したのは、まれなことでした。

閲覧室はもとより、講堂や音楽堂、遠来の閲覧者のための宿泊施設、さらには婦人専用閲覧室や児童館、遊具を備えた庭園や池水など、岩瀬文庫は弥助の進歩的な構想によってつくり上げられた、優れた総合文化施設でもありました。美しく堅牢な赤煉瓦の書庫はそのシンボルとして、今もなお愛され続けています。

戦後、文庫の運営が困難になった時、散逸を憂い、当地での存続を願って文庫を守ろうとする市民運動が起こりました。それに応え、昭和30



歴史でみる 岩瀬弥助と岩瀬文庫

慶応3年 岩瀬文庫創設者の岩瀬弥助(以下、弥助と表記)が西尾町須田に生まれる

明治21年 矢島貞廉らが結成した勉強会「談話会」に参加

明治31年 西尾町長に就任。このころ、肥料商として幡豆郡内一の資産家となる

明治36年 このころ、文庫設立を構想したといわれる

明治37年 文庫設立のため多量の本を買い集め始める

明治39年 文庫開設を表明

明治40年 文庫の本格的工事の一方、日本各地の図書館を視察し、設計を変更。予定した弥助の誕生日(10月6日)に文庫完成ならず

明治41年 5月6日、岩瀬文庫開館。蔵書数は約2万7500冊

明治42年 西三軌道(後の西尾鉄道)株式会社発起人総会が岩瀬文庫で開かれ、社長に就任

大正3年 文庫の蔵書数4万3000冊

大正4年 文庫拡張と書庫など新設のため文庫を一時閉館

大正10年 文庫の改装と書庫の新設が完了し、文庫を再開館

大正15年 児童館が完成し、弥助の文庫の建設構想が完了

昭和4年 体調が悪化。文庫を財団法人にするための遺言書を書く

昭和5年 死去。享年63歳

昭和6年 文庫が財団法人となる

西三河を代表する実業家・岩瀬弥助

岩瀬文庫の創設者である岩瀬弥助は、慶応3(1867)年10月6日、旧西尾城下の須田に生まれました。幼名は吉太郎といい、20歳の時に本家筋の肥料商「山本屋」の入婿となり4代目岩瀬弥助を襲名しました。旧西尾藩士の矢島貞廉らが結成した勉強会「談話会」で法律や経済、社会問題などを学び、事業をめざましく拡大し、西三河を代表する実業家となりました。商才に長け、一代で莫大な財を築き上げますが、自身は質素な暮らしぶりであったと伝えられます。西尾町長や西尾鉄道の初代社長などを務める一方で、学校建設や慈善活動のために多額の寄付を行うなど、西尾の教育や福祉へも大きく貢献しました。



年4月、西尾市が文庫を引き継ぎました。弥助の願いが、見事市民に受け継がれたのです。

三河地震で倒壊し、そのままであった文庫本館跡地に木造の図書閲覧室を作り、昭和30～40年代には「猿のいる公園」として子どもたちも楽しむことのできる憩いの場所になりました。しかし、岩瀬文庫の蔵書を中心として出発した市立図書館も、多様化する情報時代に応えるため、新刊本中心の現在の市立図書館へと移行し始めました。昭和58年、市立図書館の新館建設後は、図書館から「岩瀬文庫」の名称が消滅し、ひっそりたえず書庫だけが市民にとつての岩瀬文庫のイメージとなっていたのです。

日本初の古書ミュージアムとしてリニューアル

平成6年、岩瀬文庫を市民の文化的財産として見直そうという機運が高まり、市は図書館から教育委員会の文化財担当へ文庫の管理を移し、「西尾市民の文庫」であるとの宣言を含め、名称を西尾市岩瀬文庫と改めました。

平成11年から、より良い状態で蔵書を保存し、多くの方が利用しやすい環境を整えるため、市は岩瀬文庫の再整備事業に着手。旧書庫の西隣に最新設備の収蔵庫を、かつての本館があった位置に再び岩瀬文庫本館を建設し、平成15年4月、日本初の

古書ミュージアムとしてリニューアルオープンし、現在に至ります。

新しい岩瀬文庫は、日本の豊かな書物文化との出会いの場でありたいという希望が込められた施設です。閲覧室で本物を手に取り、その本が重ねてきた長い時間に想いをはせながら読むことができます。このほか常設展示や多彩な蔵書を生かした企画展示を通して、書物の文化史や古書の面白さを楽しく学ぶこともできます。展示と連動して開催される講座や講演会、にしお本まつりなどは、楽しみながら「先人の知の集積」である書物に親しむきっかけとなることでしょう。

文庫設立を記念して 伊文神社に石灯籠を奉納

岩瀬弥助が文庫設立を祈念して伊文神社に奉納した石灯籠が、今もなお伊文神社拝殿の東側にたたずんでいます。灯籠には「私は以前、いつか文庫を設立し、自分だけでなく他人にも書物を提供し、そのことによってそれらの書物を未来永劫に伝えたいという願いを抱きました…」から始まる文庫設立の決意が漢文で刻まれています。



昭和12年 日中戦争がはじまり、飛行機製造のため、法人基金を国家に献金したことから、財団法人の機能を維持することが困難になる

昭和20年 三河地震でこの地は大きな被害を受けるが、赤煉瓦の書庫は無事で、蔵書は守られる。4月、本館と付属建物が売却され、書庫と児童館を残すのみとなる

昭和22年 「三河新聞」に「経営難の岩瀬文庫 蔵書買収の申し込み有り 西尾の文化財を手放すな」の記事が掲載される

昭和23年 西尾町民の間で文庫を守るための後援会をつくる運動が起き、岩瀬文庫後援会が立ち上がる

昭和24年 西尾町が岩瀬文庫対策委員会を設置。このころ、愛知県・南山大学・愛知学芸大学が蔵書の買収の下交渉を進める

昭和29年 文庫の土地・建物が財団法人から西尾市へ寄付される。蔵書は一部県への売却が始まるが、交渉の結果、全8万4737冊を市が買い受ける

昭和30年 市立図書館岩瀬文庫となる

平成6年 市教育委員会文化振興課へ移管。「西尾市岩瀬文庫」と公称を統一

平成11年 書庫・児童館(現西尾市立図書館おもちゃ館)が国の登録文化財となる

平成12年 蔵書の悉皆調査始まる

平成15年 日本初の古書ミュージアムとしてリニューアル

平成19年 登録博物館になる

平成20年 創立100周年を迎える

平成28年 皇太子さまが来館



学芸員が語る 文庫の魅力

岩瀬文庫には5人の学芸員が配置されています。学芸員は、博物館資料の収集や保管、展示、調査研究などを行う博物館法に定められた専門的職員のことです。学芸員に岩瀬文庫の魅力を聞きました。

—まず初めに、文献史学が専門の新人、村瀬貴則学芸員

文庫の蔵書は誰でも、いつでも、無料で閲覧できます

「博物館・岩瀬文庫の魅力は2つあると思います。1つは、企画展示の内容が毎回幅広いということ。当館の所蔵資料はジャンルが幅広いため、2、3か月ごとに毎回テーマをガラリと変えて企画展示を行うことができます。他の博物館では、なか



なかこうはいきません。展示では、できるだけ簡明に解説し、来館者の興味や関心が広がるようにと心掛けています。ぜひ企画展にお越しください！もう1つは、古書を『18歳以上の誰でも、いつでも、無料で』閲覧できるということ。当館では、貴重な古書を多く所蔵していますが、申請すれば、当日でも所蔵資料を閲覧できます。多くの博物館や資料館、大学では難しいことです。これは、文庫の創設者・岩瀬弥助の『地域に貢献したい』という意向を、100年経った今でも継承しているからです。数百年前の本を手にする機会は少ないと思います。これらは市民共有の貴重な文化財群ですので、丁寧な取り扱いにご留意の上、多くの閲覧をお待ちしています！」

—続いて、入庁3年目、文献史学が専門の青木眞美学芸員

学芸員こんなことやってます

「私たち学芸員の仕事の中で、皆さんの目に触れることが最も多い仕事は企画展示です。年5回、岩瀬文庫の蔵書をさまざまな切り口で展示しています。まずは、テーマを考え

弥助の想いを引き継ぎ、日々業務に当たる学芸員。旧書庫の前にて。



ます。これがなかなか難しいのです。なんとといっても過去60回以上の企画展と重なることなく、魅力が伝わるものを考えなければならぬからです。次に、出品する資料選び。基本的に他館から借りることなく、岩瀬文庫の蔵書だけで賄えます。実はこれはすごいことなんです。ほぼ毎回自館の所蔵物のみで賄えるところは全国的にも珍しいのです。8万冊を越える蔵書の中から40点ほど選びます。その後、写真を撮影し、チラシ

・ポスター・図録・展示パネルの原稿を書き始めます。締め切りが展示開始日のおよそ1か月前。この締め切り前が修羅場です。分かりやすく、楽しんでもらえるように、試行錯誤を繰り返します。そして、展示替え。4日間で本とパネルを並べていきます。見やすい位置、向きなど、考え

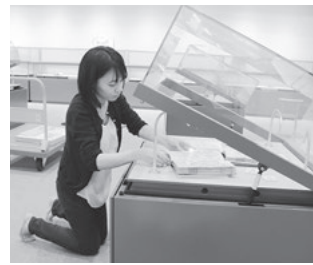
始めるとなかなか定まりません。それらが全て終わると、やっと企画展が始まります。企画展示室の扉を開ける瞬間、つまりお披露目する瞬間の達成感は何ともいえません。会期中は、見学のお客さまの案内や展示解説、講演会や古文書講座など関連講座を担当します。ぜひ皆さん一度、いえいえ何度でもお越しください。そのたびにいろいろな発見や新しい古典籍との出会いがあることでしょう」

—続いては、美術史学が専門のベテラン、神尾愛子学芸員

文庫の蔵書はあちこちのメディアに掲載されています

「岩瀬文庫の蔵書が出版物に掲載されたり、新聞や雑誌などメディア

資料の調査を進める村瀬学芸員。この資料は14世紀に作られたものとのこと。大事な資料に触れる前には手を洗い、腕時計も外します



左／講座の講師を務める神尾学芸員。和装本の作り方を分かりやすく解説します 中／企画展示の準備に余念がない青木学芸員。見やすく、丁寧にレイアウトします 右／企画展で展示解説する鈴木学芸員。知識と話術の見せどころです



で使用されたりする例は、毎年100件を超えます。やはり中心は学術論文や研究書。最近の例では、葛師北斎の師である浮世絵師・勝川春章の生年が17年さかのぼるといふ新説が岩瀬文庫の『画師冠字類考』を根拠として発表され、話題となりました。また、『枕草子』をはじめとする蔵書が、中学校、高校の教科書や副読本にもよく掲載されています。最近増えているのはテレビ番組。『ザ！鉄腕！DASH!!』などさまざまな番組で、突然、西尾市岩瀬文庫所蔵のテロップを見て驚いた方も多いのではないのでしょうか。全国の博物館、美術館の特別展への出品も、毎年10件以上。現在も、東京の森美術館『宇宙と芸術展（29年1月9日まで開催）で、『漂流記集』の『虚ろ船』図が展示されています。ぜひ一度、岩瀬文庫でウェブ検索してみてください。あちこちで活躍中の岩瀬文庫の蔵書に出会えますよ！

—最後に、同じくベテラン、考古学が専門の鈴木とよ江学芸員
外からでも文庫を楽しむ
仕掛けがあります

「岩瀬文庫を訪れると、古くて難しい本がいっぱいあって…と、なんだか敷居が高い印象があるかもしれませんが、決してそんなことはありません。中に入るのが怖いという方でも、岩瀬文庫を外から楽しむことができる仕掛けがいくつもありま

皇太子さまが岩瀬文庫に来館

8月7日、皇太子さまが、8日に名古屋市で開催される第18回結晶成長国際会議の出席と併せて、地方事情視察のため岩瀬文庫を訪問されました。文庫長から施設概要の説明を受けられた後、特別展「新発見。新知見。～新編西尾市史中間報告展Ⅰ～」で展示している国指定重要文化財『後奈良天皇宸翰般若心経』(右)などを学芸員からの説明に耳を傾けながら、熱心に鑑賞されていました。



す。そのうち2つを紹介します。1つ目は『木々に囲まれた池とその周囲』。この池は明治41年に岩瀬文庫ができたときからある由緒あるものです。春は木々の芽吹き、夏は木陰、秋は紅葉と、季節を感じる空間になっています。木漏れ日の中から旧書庫を眺め、いにしへの風景に思いをはせてみてください。2つ目は『館の前の芝生広場と柱状のミニユメン』。ご覧になったことはありませんか？ 岩瀬文庫で所蔵している古典籍の中からセレクトした何点かが描かれています。さらに建物の方を見

渡してみましよう。外壁にも同じような絵が何点かあります。館内に入る前、あるいは見学後に探してみてください。そして、次に来るときには、その本物をぜひご自分の目でご覧ください！

—岩瀬文庫の学芸員は、岩瀬弥助が願った「書物の恒久保存と公開活用」の想いを引き継ぎ、資料を「伝える」「生かす」という2つの理念を柱として、日々の業務に当たっています。ご来館の際には、お気軽にお声掛けください。



文庫を支えるボランティア



左／先輩ボランティアが丁寧に和装本の修復作業を教えてくださいます 右上／体験講座「和装本を作ってみよう」では一般の方にも指導しました 右下／にしお本まつりでは参加者に本物の蔵書に触れてもらう体験コーナーを企画しました

ボランティアの誕生

岩瀬文庫のリニューアルから2年後の平成17年度に「岩瀬文庫ボランティア」は誕生しました。文庫と市民や来館者をつなぐ架け橋として、資料の保存や教育普及活動などに参加し、文庫の活動をより立てること

なくてはならない存在

ボランティアは、綴じ糸の切れた和装本の綴じ直しや、中性紙保存箱（経年劣化で疲れの目立つ本を保管するための箱）を組み立てて蔵書を行うポスター・チラシの発送作業などを行います。また、講座や催しの受け付けやアシスタント、資料作り、会場設営、子どもたちの学習の講師役などでも活躍し、今では文庫の運営になくてはならない存在となっています。

にしお本まつり

毎年秋に行われる「にしお本まつり」は、岩瀬文庫ボランティアをは

じめとする、多くの市民が運営の中心を担う手作りのイベントです。岩瀬文庫を100年余にわたって守り伝えてきた西尾を「本のまち」として市内外に広くアピールし、本に対する親しみや関心をより深めてもらうとするもので、平成18年から行われています。

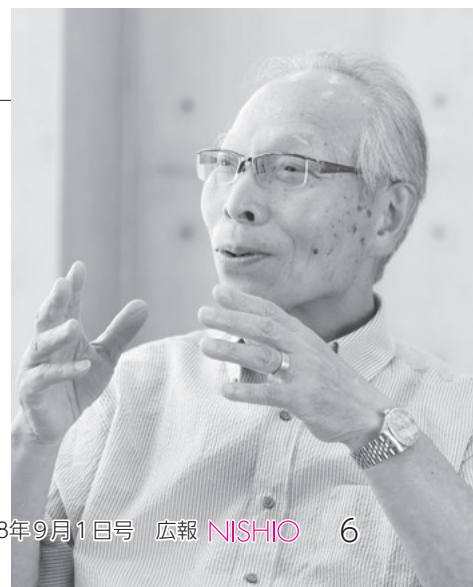
本まつりでは、岩瀬文庫と西尾市立図書館を会場に、岩瀬文庫ボランティアによる展示企画や、地元古書店が良い本をお値打ちに提供する古本市、著名作家などの講演会、本の修理の実演、岩瀬文庫旧書庫内部の特別公開など、「本」をテーマとした企画が盛りだくさん。子どもから大人まで、多くの方でにぎわいます。今年10月29日(土)・30日(日)に開催。詳しくは広報にしお10月1日号の折り込みチラシをご覧ください。

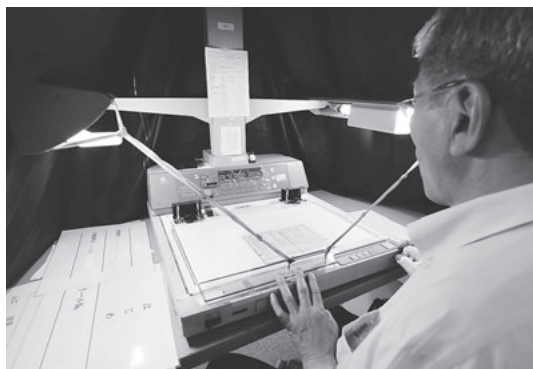


楽しみであり、生きがい

岩瀬文庫ボランティア代表 天野進さん

みんなで仲良く、力を合わせて活動しています。メンバーは本が好きの方はもちろん、世話好きな方も多い印象ですね。岩瀬文庫や古書と聞くと、難しそうなイメージを持っている方が多いと思いますが、文庫には崩し字が読めなくても理解できる、易しくて面白い本もたくさんあります。にしお本まつりなどを通じて敷居の高さを払拭し、文庫の価値や面白さをもっと多くの方に知ってほしいと願っています。古書の宝庫・岩瀬文庫に関わり、岩瀬弥助の高邁な精神を次代に引き継ぐ手伝いができること。これが私の楽しみであり、生きがいですね。





左上・右上／収蔵庫内の様子。カビやほこり、臭いを除去する電子フィルターや、調湿・免震機能が整備されています 左下／さまざまな切り口で蔵書を紹介する企画展示には、毎回多くの方が訪れます 右下／万が一の時に情報を残すため、全蔵書のマイクロフィルム撮影を進めています

文庫の財産を 後世へ伝える

蔵書を伝える取り組み

文庫では、岩瀬弥助の想いを引き継ぎ、貴重な蔵書を後世へ伝えるさまざまな取り組みを進めています。

さまざまなテーマで開催する**企画展示**もそのひとつ。蔵書の多彩さや古典籍の面白さを伝えていきます。9月10日(土)からは「越境する絵ものごたり」を開催します(11ページ参照)。

平成8年度から、全蔵書の**マイクロフィルム撮影**を進めています。

平成12年度からは、名古屋大学大学院文学研究科の塩村耕教授をリーダーとする岩瀬文庫資料調査会により、**悉皆調査**が行われ、岩瀬文庫ホームページで「古典籍データベース」を順次公開しています。調査では、蔵書を一冊残らず調査し、これまでにない『蔵書一冊一冊の内容やプロフィールが分かる』データベースとなっています。

平成13年に完成した**書庫**は、鉄筋コンクリートの二重壁と厚さ15cmの耐火扉、杉材の内壁で内部環境を保護、庫内は一年中適切な湿度に保たれ、蔵書を守っています。

知識や知恵を伝える貴重な書物を残してほしい

岩瀬文庫資料調査会会長 塩村耕さん

文庫には毎週通い続け、もう少しで悉皆調査が終わるところですが、ここまで16年もかかってしまいました。それほど大量の書物がある、おそろべき文庫です。しかも、他にはない珍本が多く、調査は発見の連続でした。江戸時代以来、この三河の地には、書物を大切に、みんなで共有することによって未来に残そうという文化風土があります。岩瀬弥助はそんな精神を見事に受け継ぎ、大きな贈り物を後世に残してくれました。その恩返しとして、われわれの作った書誌データベースが、文庫の活用に少しでも役立つことを願っています。





岩瀬文庫には8万冊余りもの古典籍が所蔵されています。そのジャンルは多岐にわたり、絵図や美しい絵巻物、文学、地誌、中国や朝鮮で作られた書籍から園芸、囲碁など趣味の本まで。膨大かつ多彩なジャンルの蔵書の中から「文庫が誇る蔵書」として、ごく一部をご紹介します。蔵書は18歳以上の方なら誰でも、いつでも閲覧できます。写真ではなく、実物でしか感じられない古典籍それぞれの和紙の手触り、絵の細やかさを、ぜひ体感してください。



文庫が誇る蔵書の数々

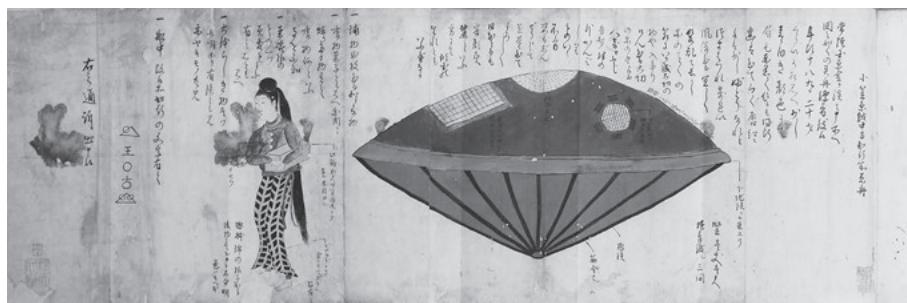
『^{おなごふうぞく}女子風俗^{けわいひでん}化粧秘伝』(17-36) 3冊／佐山半七丸著／速水春暁齋画／文化10(1813)年／江戸時代の女性のための総合美容マニュアル本。美しくなりたいという女性の願いは、現代も江戸時代も変わりません。欠点カバーの化粧の仕方からボディケアまで、今でも使えるかもしれない江戸時代の女性たちの美容法が紹介されています。画像はなで肩に見せる方法。髪を少し高く結び、左右の肩を気持ち下げるようにします。背を反り、肘を脇腹につけて、すぼめます。襦袢(じゅばん)の襟を前へ出すとなで肩に見えるそうです。ぜひともお試しあれ。



『^{ひやくまんたたらに}百万塔陀羅尼』(申-17) 1巻／奈良時代／本書は、日本最古の印刷物とされています。称徳天皇が天平宝字8(764)年の恵美押勝(えみのおし)かつの乱の平定後、鎮護国家を発願して陀羅尼経百万巻を印刷し、それを木製の塔に収め、10万基ずつ十大寺に奉納したものです。本書も法隆寺に収められたものに、感謝状とともに譲渡されました。経文には4種類あり、そのうちのひとつが塔に収められています。虫食い防止のために黄檗(きはだ)で染められた紙に刷られています。



『^{まくらのそうし}枕草紙』(103-164) 3冊／清少納言著／天明2(1782)年柳原紀光^{ちとみつ}写／「春はあけぼの…」で始まる、誰もがご存知の随筆文学『枕草子』。本書は公家の柳原紀光が天明2年に写したもので、巻末に記された書写識語(来歴をメモしたもの)をみると、安貞2(1228)年の藤原定家にさかのぼります。紀光は古典文学の本文に異同が多いことを知っており、本書には朱で校合した跡がいくつもみられます。そのため清少納言が書いた『枕草子』に最も近い文章とされ、岩波文庫や古典文学大系の元にされています。現在、皆さんが読んでいる『枕草子』は、当文庫所蔵の作品なのです。



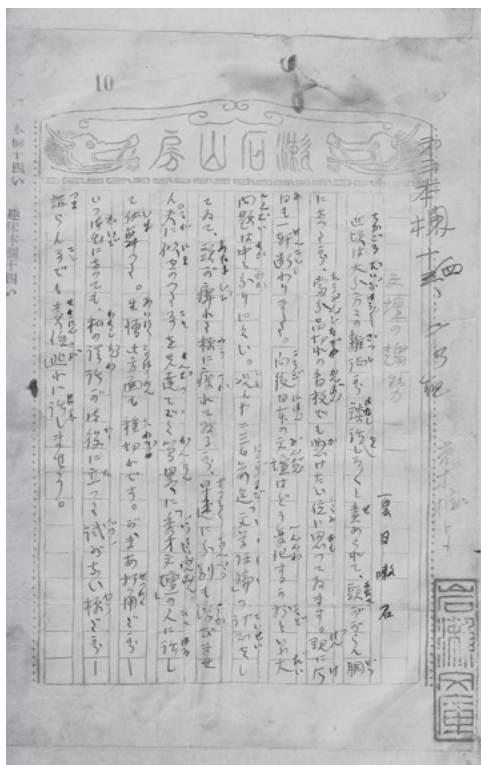
『^{ひょうりゅうきしゅう}漂流記集』(136-6) 2冊／万寿堂編／江戸時代後期写／日本へ漂着した異国船や、国外へ漂着した日本人の記事を集めたもの。写真は享和3(1803)年に常陸国に美しい女性が乗った見慣れぬ舟(異船)が海岸に流れ着いたという記事です。滝沢馬琴の『兔園小説』にも「虚(うつ)ろ舟」として取り上げられており、現代のオカルトファンの間でも「江戸時代のUFO」として知られています。



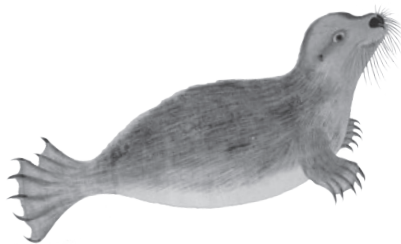
ひゃっきやぎょうのず
『百鬼夜行之図』(午-36) 1巻／江戸時代末期～近代／百鬼夜行、とは、夜道を妖怪たちが行列して練り歩くことです。古道具が変化した付喪神(つくもがみ)、大入道や一つ目小僧などのスタンダードな妖怪、作者の独創らしき妖怪などさまざまに描かれています。武器を手に進む行列の先は武装した神々との合戦となり、最後に妖怪たちは散々に打ち負かされてしまいます。妖怪たちのユーモラスな姿にご注目。



ほんぞう すせつ
『本草図説』(45-11) 195冊／高木春山著／嘉永5(1852)年(未完)／市井の本草家・高木春山が、20年以上の歳月と莫大(ばくだい)な財を投じて作成した江戸時代カラー博物図鑑。魚や貝、植物、動物、虫、人間、さらには鉱物まで、当時の自然科学が扱うおよそ全ての自然産品について精緻な写生画を描き、解説を付け、分類するという質・量ともに他をしのぐ、史上最大級の彩色博物誌です。志半ばで春山が逝去したため未完ですが、完成すれば優に200巻は超えていたでしょう。2005年に開催された「愛・地球博」では、ポスターや瀬戸愛知県館の展示に写真が使用されました。写生画の技術の高さに驚きです。



ぶんだん すうせい
『文壇の趨勢』(136-105) 1冊／夏目漱石筆／明治42(1909)年／かの有名な文豪、夏目漱石の自筆原稿。今後の日本文壇の動向を論じています。文芸雑誌『趣味』4巻1号(明治42年1月1日発行)に掲載されました。本稿は談話筆記(インタビューの内容を記事にしたもの)ですが、記者が書き起こしたものが気に入らず、漱石が自筆で書き直したものと推測されています。「漱石山房」と印刷された原稿用紙を使用しています。



地域文化の向上と古い書物の継承を願って弥助がつくり、
その想いを受け継ぎ、市民が守ってきた岩瀬文庫。
今も書物の閲覧のほか、蔵書を生かした企画展示や常設展示、
「にしお本まつり」など、多くの人々が集います。
文庫のシンボル・赤煉瓦の書庫— その美しく堅牢な建物の前では、今日も弥助の銅像が
“日本の書物文化との出会い”の入り口を開けて市民を迎えています。

第52回一色マラソン大会



時 29年1月22日(日) 午前8時40分～正午
※雨天決行

場 一色町体育館周辺

種目・参加資格 ▶ハーフマラソン…2時間30分以内で走れる16歳以上の方(途中2か所の関門があります) ▶10km…高校生(男子)・一般 ▶5km…高校生・一般・車イス ▶3km…中学生 ▶2km…小学生・ジョギング

¥ ▶ハーフマラソン…3,500円 ▶一般…2,500円
▶高校生・車イス…1,500円 ▶ジョギング・小学生・中学生…1,000円

定 4,000人(先着順)

- 申** ①一色B&G海洋センター…10月30日(日)までに、参加料を直接一色B&G海洋センターへ。ただし、月曜日、祝日の翌日を除く。
②ランネット (<http://runnet.jp/>) …10月30日(日)までに、会員登録の上、申し込んでください。所定の手数料がかかります。
③郵便局…9月30日(金)までに、大会要項に添付の「払込取扱票」に必要事項を記入の上、参加料を振り込んでください。所定の手数料がかかります。

他 詳しくは大会要項をご覧ください。大会要項は総合体育館、中央体育館、一色B&G海洋センターなどに用意。大会ホームページからもダウンロードできます。

問 スポーツ課振興担当 (☎54・0002/総合体育館内)

第38回はず夢ウォーク&鉄研

●第38回はず夢ウォーク「秋の友引市コース」

対 どなたでも。ただし、小学生以下のお子さんは保護者同伴

時 9月25日(日) ※荒天の場合は中止

受付時間 午前9時～10時40分

受付場所 名鉄西幡豆駅前

コース 西幡豆駅前～見影山穴弘法入口～八幡川河口～寺部海岸～安泰寺～鉄研会場～尊皇～西幡豆駅前(距離約9.8km)

¥ 無料

他 ①事前申し込みは不要 ②約5kmの短縮コースもあります ③西幡豆駅周辺では「秋の幡豆・友引市」が開催されます(午前9時～午後3時)。

問 幡豆公民館 (☎63・0130)

●鉄研(にしがま線利用促進鉄道イベント)

名鉄西尾・蒲郡線の利用促進と啓発のため、鉄道イベント「鉄研」を開催します。ぜひ名鉄電車を利用して会場へお越しください。最寄り駅は西幡豆駅です。

時 9月25日(日) 午前9時～午後3時

場 幡豆いきいきセンター

- 内** ①石炭で走る本格的なミニSLの乗車
②巨大ジオラマでの赤い電車の鉄道模型Nゲージや

H0ゲージの運転

- ③にしがま線の写真展示
④鉄研会員の報告会「いすみ鉄道(千葉県)に学ぶにしがま線をもっと良くする方法」
⑤はず『おやじたあ』の会企画のお楽しみ会
⑥蒲郡高校吹奏楽部・三ヶ根マーチングキッズの演奏、一色高校和太鼓部の演舞
⑦三谷水産高校のエコカー展示や試乗
⑧地元B級グルメ「にしがまラーメン」や新メニュー「にしがま焼きそば」の飲食コーナー

他 電車で来場の先着100人に、オリジナル記念缶バッジを差し上げます。

問 地域支援協働課地域支援担当 (☎65・2107)



対象・応募資格 日時・期間 場所 内容 定員・募集人数
費用 講師 持ち物・提出書類 申込・申請 その他 問合せ先

西尾市ふるさと応援寄附金の返礼品をリニューアル

9月1日から、ふるさと応援寄附金の返礼品をリニューアルします。従来の西尾の抹茶や一色産うなぎ、えびせんべいに加え、新たに観光と連携した宿泊プランや旅行ツアー、食事券など西尾の魅力を体感できたり、酒や肉、魚介、みりんなど西尾のグルメを堪能で

きたりする返礼品を追加し、市内31事業者が厳選した54品を取りそろえました。

ふるさと応援寄附金で市のまちづくりを応援いただき、返礼品で市の魅力をお楽しみください。

問 企画政策課企画担当 (☎65・2154)

岩瀬文庫企画展「越境する絵ものがたり」

岩瀬文庫で所蔵する奈良絵本と呼ばれる絵本を中心に、美しい絵のある資料を展示します。今回は名古屋大学の阿部泰郎教授を中心とした絵ものがたりファンタジアⅡプロジェクトチームの全面協力を得ています。

時 9月10日(土)～11月6日(日)

※月曜日と9月20日(火)、10月11日(火)を除く。

展示資料 『小藤太物語』『花鳥風月』など28点

共催 名古屋大学人類文化遺産テキスト学研究センター、国文学研究資料館

●ギャラリートーク

時 11月3日(祝) 午後1時30分

◆共通事項

場 岩瀬文庫企画展示室 (2階)

¥ 無料

他 事前申し込みは不要

問 文化振興課文化財担当 (☎56・2459/岩瀬文庫内)

研究フォーラム「越境する絵ものがたり」 場 岩瀬文庫研修ホール (地階)

● 9月17日(土) 午後1時～4時30分

内講①講演「源氏の物語としての酒吞童子と王朝物語」…高橋亨氏 ②展覧会を楽しむ「越境」ワンポイント講座…阿部美香氏、筒井早苗氏、藤井奈津子氏、瀧澤彩氏 ③研究報告『『愛宕地蔵物語』の宗教思想』…船田淳一氏、『『人間一代戯画』について』…鹿谷祐子氏

● 9月18日(日) 午前11時～午後4時30分

内講①オープンレクチャー『『神代物語』の兄弟現る!』…小林健二氏 ②講演「姫君の育て方—御伽草子点景—」…齋藤真麻理氏 ③研究報告『『見今参り』—新発見の白描絵巻をめぐる—』…江口啓子氏、鹿谷祐子氏、服部友香氏、末松美咲氏

六万石くるりんバスに掲載する広告を募集

六万石くるりんバスに有料広告枠を設けています。お店や会社のPRのため、掲載を希望する方はご応募ください。

六万石くるりんバスの運行状況

▶ 路線…市街地線(西尾・鶴城・米津地区)、東廻り線(三和・室場地区)、西廻り線(福地・平坂地区)の3路線

▶ 運行日時など…午前8時～午後5時の毎時各路線1便(年末年始を除く)

掲載料 108,000円(年額・3路線・税込み)

募集枠数 3枠

掲載場所 車両の外側、窓面

規格 塩ビシート(市街地線・西廻り線…40cm×110cm、東廻り線…40cm×55cm)

※東廻り線は2枚で1枠

掲載期間 12月1日～29年11月30日

申 9月30日(金)までに、申込書と広告原稿を直接地域支援協働課へ。ただし、期限までに枠数に満たない場合は、随時受け付けます。申込書は同課に用意。市ホームページからもダウンロードできます。

他 詳しくは募集要項をご覧ください。お問い合わせください。募集要項は同課に用意。市ホームページでも閲覧できます。

問 地域支援協働課地域支援担当 (☎65・2107)



29年成人式の手提げ袋の提供者と企業広告VTRを募集

●手提げ袋の無償提供者（広告代理店）を募集

成人式会場で、資料などを入れた手提げ袋を新成人に配布します。その手提げ袋の一部を広告枠としますので、広告枠に掲載する広告を取り扱い、手提げ袋を無償で提供していただける広告代理店を募集します。

募集社数 1社

広告枠の規格 表面、裏面とも縦22cm×横22cm

手提げ袋の規格 縦34cm×横27cm×マチ5.5cm程度

※詳細は別途協議

配布見込み 1,800部

申時 9月1日(木)～15日(木)午前8時30分～午後5時。ただし、土・日曜日を除く。

●成人式会場で放映する企業広告VTRを募集

成人式会場の大型ビジョンで、新成人へのお祝いのメッセージを兼ねた企業PRのVTRを複数回放映します。そこで、VTRを提供していただける企業を募集します。

大型ビジョンのサイズ 425インチ（内寸…横914.5cm×縦571.5cm）

広告料 30,000円

VTRの仕様 30秒程度の動画または静止画1種類

申時 9月1日(木)～30日(金)午前8時30分～午後5時。ただし、土・日曜日、祝日を除く。

◆共通事項

申 申込書と提案書などを直接生涯学習課（中央ふれあいセンター内）へ。申込書と募集要項は生涯学習課に用意。市ホームページからもダウンロードできます。

他 詳しくは募集要項をご覧ください。直接お問い合わせください。

問 生涯学習課生涯学習担当（☎55・3515）



第33回 B & G水泳大会の参加者を募集

一色B & G海洋センターで、第33回B & G水泳大会を開催します。日頃の練習の成果を試すために参加してみませんか。

対 市内在住または在勤、在学の方

時 10月23日(日)

開始時間 ▶小学生以下・一般の部…午前9時30分
▶中学生・高校生の部…午後0時10分

種目 下表のとおり

¥ 1種目200円（傷害保険料を含む）

申 9月14日(水)～10月2日(日)に、参加料を直接一色B & G海洋センターへ。ただし、9月20日(火)・26日(月)を除く。参加種目は1人2種目まで。

問 スポーツ課振興担当（☎54・0002／総合体育館内）

種別	競技種目
小学生未満	25mビート板キック（ヘルパー付き）
小学1年生	25mビート板キック
小学2年生	25mビート板キック
小学3年生以下	25m自由形
小学4年生	25m自由形
小学4年生以下	25m背泳ぎ、50m自由形
小学5年生	25m自由形、25m背泳ぎ、50m自由形
小学5年生以下	50m平泳ぎ
小学6年生	25m自由形、25m背泳ぎ、50m自由形 50m平泳ぎ

種別	競技種目
中学生（2年生以下）	100m自由形、100m平泳ぎ、100m背泳ぎ 100mバタフライ、200m個人メドレー 200m自由形、200m平泳ぎ、200m背泳ぎ 200mバタフライ、200mメドレーリレー 200mフリーリレー
高校生（中学3年生を含む）	100m自由形、100m平泳ぎ、100m背泳ぎ 100mバタフライ、200mメドレーリレー 200mフリーリレー
一般30歳未満	25m自由形、50m自由形、50m平泳ぎ
一般30歳以上	25m自由形、50m自由形、50m平泳ぎ

対象・応募資格 日時・期間 場所 内容 定員・募集人数
 費用 講師 持ち物・提出書類 申込・申請 その他 問合せ先

市文化事業 第5回はず寄席2016

時 11月12日(土) 午後1時30分開場、2時開演
場 幡豆ふれあいセンター
出演者 山遊亭金太郎(落語)、山遊亭くま八(落語)、
 村田青水(薩摩琵琶)
¥ ▶一般…2,000円 ▶中学生以下…500円
入場券販売開始日 9月10日(土)
 ※販売開始日のみ1人5枚までの購入制限があります。
入場券販売場所 岩瀬文庫、文化会館、一色町公民館、

吉良町公民館、幡豆公民館、
 おしろタウン・シャオのイン
 フォメーション

他①車いす席は岩瀬文庫のみ
 取り扱います。入場券購
 入時に申し出てください。
 ②就学前のお子さんは入場できません。
 ③託児を希望する場合は、事前に予約してください。
問文化振興課庶務担当 (☎56・6660/岩瀬文庫内)



山遊亭金太郎

秋の健康づくり教室

対 市内在住または在勤で、自己の体調管理ができる方
場 ホワイトウェイブ21
1次申込期間 9月6日(火)～9日(金)
 ※抽選結果発表日…9月13日(火)
2次申込期間 9月13日(火)～16日(金)
 ※抽選結果発表日…9月20日(火)
3次申込期間 9月20日(火)～23日(金)
 ※抽選は行いません。先着順
本申込期間 9月23日(金)午後5時までに、参加料を直
 接ホワイトウェイブ21へ。期間内に参加料を納入す

ると、本申し込みの手続きが完了します。納入がない場合は、キャンセル扱いとなります。

申各申込期間の午前9時～午後5時に、直接ホワイト
 ウェイブ21へ。電話や郵送、代理人による申し込み
 はできません。1人につき1教室のみ。
他申し込み状況と抽選結果は、各発表日の午前9時に、
 館内掲示またはホワイトウェイブ21ホームページで
 お知らせします。
問ホワイトウェイブ21 (☎34・8222)
 スポーツ課施設担当 (☎54・0002/総合体育館内)

教室名	期日など	時間	運動強度	実施場所	定員	参加料
A 簡単エアロビクス	10月11日～12月13日の 毎週火曜日 全10回	午前9時30分～10時30分	弱	多目的ホール	各コース30人	各コース2000円
B 健康体操		午前10時40分～11時40分	中			
C エアロビクス		午後1時30分～2時30分	弱			
D 健康体操		午後2時40分～3時40分	弱			
G エアロビクス	10月12日～12月14日の 毎週水曜日 全10回	午前9時30分～10時30分	中			
H 健康体操		午前10時40分～11時40分	中			
I エアロビクス		午後1時30分～2時30分	弱			
J 健康体操		午後2時40分～3時40分	弱			
L エアロビクス	10月13日～12月15日の 毎週木曜日 全10回	午前9時30分～10時30分	弱			
M 健康体操		午前10時40分～11時40分	弱			
N 簡単エアロビクス		午後1時30分～2時30分	弱			
O 初心者ヨガ		午後2時40分～3時40分	弱			
R エアロビクス	10月14日～12月16日の 毎週金曜日 全10回	午前9時30分～10時30分	中	25mプール	各コース30人	各コース3000円
S ヨガ		午前10時40分～11時40分	中			
T 簡単エアロビクス		午後1時30分～2時30分	弱			
U さわやか体操(65歳以上)		午後2時40分～3時40分	弱			
E 水中運動	10月11日～12月13日の 毎週火曜日 全10回	午前10時～11時30分	中			
F クロール中級		午後1時30分～3時	強			
K 水泳のキホンと背泳ぎ	10月12日～12月14日の 毎週水曜日 全10回	午後1時30分～3時	中			
P 初心者水泳	10月13日～12月15日の 毎週木曜日 全10回	午前10時～11時30分	中			
Q 男性水中運動		午後1時30分～3時	中			
V 水中運動	10月14日～12月16日の 毎週金曜日 全10回	午前10時～11時30分	弱			
W 初心者水泳		午後1時30分～3時	中			

三ヶ根山秋色フェスティバル

めいび
風光明媚な三ヶ根山頂で、秋の1日を満喫

時10月15日(土) 午前10時～午後3時

場三ヶ根山スカイライン山頂駐車場

※三ヶ根山スカイラインは有料道路です。

内①アサギマダラマーキング大会 ②アマチュアバンドによる弾き語りやミュージック空手などのステージ ③地元特産品の展示即売 ④飲食物販コーナー ⑤お楽しみ抽選会 ⑥青空フリーマーケット ほか

◆アサギマダラマーキング大会

内海を渡ること有名なチョウ「アサギマダラ」を捕獲してマーキング調査を行い、標識を付けて放します。

定50人(先着順)

¥無料

他空きがあれば、当日でも参加できます。

申問9月30日(金)までに、住所・氏名・年齢・電話番号を、電話またはファクスで商工観光課観光担当(☎65・2169/FAX57・1321)へ。



僕は、西尾市観光協会のマスコットキャラクター「まーちゃ」。西尾の特産品“西尾の抹茶”がモチーフで、顔は抹茶茶碗、しっぽは茶しゃく、頭には茶せんが乗っているんだよ。市内外のイベントなどに登場して西尾の魅力をPRしているよ。

こんにちは!

まーちゃ です。



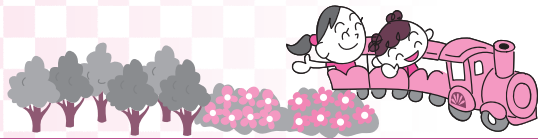
プロフィール

性別 男の子
誕生日 2月20日(「西尾の抹茶」地域ブランド取得日にちなんで)
仕事 西尾市の魅力発信!
性格 おっとり穏やかでひょうきん
特技 お茶のお手前
好物 抹茶、抹茶を使った食べ物
苦手 梅干し
好きな数字 88(八十八夜にちなんで)

僕の登場するイベント情報や西尾の観光情報をツイッターで発信しているよ。フォローしてね♪

まーちゃ【公式】 [macha240kanko](https://macha240kanko.com) **検索**

対象・応募資格 時日時・期間 場所 内容 定員・募集人数
 費用 講師 持ち物 申込・申請 その他 問合せ先



愛知こどもの国へ

遊びに行こう！

第3回愛知こどもの国大 学 だいがく祭

●マンガ「ニシオン」謎解き
ゲーム 福地春平失踪事件

時 9月3日(土)〜12月4日(日)

午前10時〜午後4時

場 園内全域(受け付けは中央
管理棟事務所)

内 園内各所にある謎解きパネ
ルをたどり、クリアを目指
します。

他 事前申し込みは不要

●代永翼トークライブ！

時 10月1日(土) 午後1時開場
1時30分開演

場 中央広場

他 入場整理券を当日午前11時
から中央広場で配布します。

◆共通事項

対 どなたでも

¥ 無料

いごも音楽祭

対 どなたでも

時 9月17日(土)・18日(日) 午前
10時〜午後4時

場 中央広場

内 ①近隣幼稚園や小学校、高
校を中心としたこども音
楽祭

②キッチンカー、フェース
ペインティングなど

¥ 無料(②は実費)

他 事前申し込みは不要

ろうそくを作ろう

対 どなたでも

時 9月17日(土)〜19日(祝) 午前
10時〜午後4時

場 ゆうひが丘わくわく工房

内 ろうそくを溶かし、色を付けて
オリジナルのろうそくを作
ります。

定 各日30人(先着順)

¥ 300円(材料費含む)

申 愛知こどもの国ホームペー
ジの入力フォームから申し
込んでください。

他 空きがあれば、当日の参加
もできます。

かがくあそび⑥ スライムで遊ぼう

対 3歳以上のお子さんとその
保護者

時 9月24日(土)・25日(日) 午後
1時30分〜3時(午後1時
受け付け)

場 中央管理棟キッズプレイレ
ーム

内 身近な材料でスライムを作
って遊べます。

定 各日20人(先着順)

¥ 300円(材料費含む)

申 愛知こどもの国ホームペー
ジの入力フォームから申し
込んでください。

他 空きがあれば、当日の参加
もできます。

問 愛知こどもの国 (☎62・4151)

佐久島発 島の風 だより



ひだまり庵

作品です。

今年はいくつろげる空間をさらに展
開するため、9月25日(日)に「モザイ
クタイトルのベンチをつくらう」と題
したワークショップを行います。ひ
だまり庵と同じようにタイトルで小さ
くて、かわいいベンチを作って、大
島公園にある「佐久島のお庭」に設
置します。
あなたの作品を佐久島アートにし
ませんか。

アート&イベント情報

●白山社十五夜祭り
時 9月15日(木) 午後1時
場 白山社

●モザイクタイトルのベンチをつくらう
時 9月25日(日) 午後1時
場 佐久島のお庭(大島)

※雨天の場合、弁天サロン

●ひだまり庵II作品説明会&交流会
時 10月1日(土) 午後2時30分
場 佐久島東渡船場 午後2時10分集合

※雨天の場合、弁天サロン

問 佐久島振興課 (☎72・9607/一
色支所内)

【佐久島公式ホームページ】
<http://www.sakushima.com>



「ひだまり庵」の東屋。東屋には「海神さま」が待っています

夏のハロウィン「海魔パレード」が登場

YOMISEウキウキ通り

毎年恒例のYOMISEウキウキ通りが7月30日、一色町銀座通り商店街で行われました。今年で20回目を記念して始めた新企画「海魔パレード」には、25組約80人が参加。大提灯祭りの起源となった海魔にちなんだ仮装パレードで、妖怪やお化けなどに扮した参加者が通りを練り歩き、コンテストも行われました。この他、夜店やミニ電車の試乗、太鼓の演奏など多彩なイベントがあり、歩行者天国となった通りには、たくさんの方が訪れ、夏の夜を楽しんでいました。



第20回の記念大会

はずストーンカップチャレンジレース

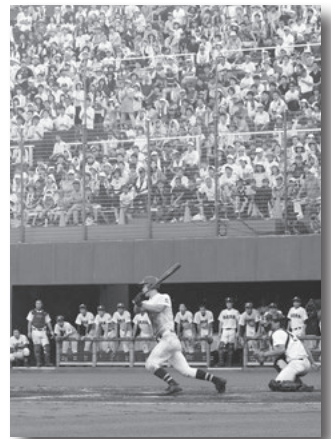
第20回ははずストーンカップチャレンジレース2016が8月7日、東幡豆海岸で開催されました。初出場10チームを含む64チームが参加。今年には20回大会を記念して「全日本イカダサミットin西尾」も同時開催され、サミット出席者がレースに特別出場しました。真夏の太陽が照り付ける中、幡豆石を加工した「ストーンカップ」を目指して熱戦が繰り広げられ、水しぶきを上げながら力いっぱい漕ぐ選手たちに、海岸から大きな声援が送られていました。



4年ぶり2度目

西尾東高校野球部がベスト4入り

第98回全国高校野球選手権愛知大会で、西尾東高校が4年ぶり2度目、公立校では唯一となるベスト4入りを果たしました。準決勝では愛工大名電高校と対戦。3対1で惜しくも敗れましたが、強豪校に一歩も譲らない戦いで、試合後には両チームに盛大な拍手が送られていました。



県下26の消防団が出場

県消防操法大会 ポンプ車操法



7月30日、県消防操法大会が県消防学校(尾張旭市)で開催され、西尾市幡豆消防団が出場。日頃の訓練活動の成果を発揮し、見事入賞を果たしました。

夏の夜空を彩る大輪の花

宮崎ぎおん祭り・吉良花火大会

7月23日に宮崎ぎおん祭りと第28回吉良花火大会が、宮崎漁港周辺で開催されました。宮崎ぎおん祭りでは、海の安全と繁栄を願い、若衆たちが大鯛みこしを勇壮に担ぎました。花火大会では、約1,700発の花火が打ち上がり、夏の夜空に色鮮やかな大輪を咲かせていました。





鮮やかに繰り広げられる400年の祭り

六 万石城郭城下町「西尾祇園祭」

歴史公園をメインステージとする名鉄西尾駅西側一帯の各会場で7月15日・16日・17日、西尾祇園祭が行われました。2年ぶりのお披露目となった手踊りや、西尾城の鑿石門うしじやくもんを通過する姿が復活した大名行列、20グループ参加の市民総踊りなど見どころも満載。天候にも恵まれ、3日間、通りからあふれるほど多くの人でにぎわいました。



生き物の不思議・ありがたさを体感

川の生き物調査とうなぎつかみの会



7月24日に福地北部保育園で、福地北部小おやじの会主催の川の生き物調査とうなぎつかみの会が行われました。生き物調査では、子どもたちが川に入り、メダカやドジョウを網で捕まえ、観察しました。うなぎつかみでは、プールに放された元気なうなぎを必死に追いかけてつかみ、バケツからあふれるほど捕まえた子もいました。他にもうなぎを炭火で蒲焼きにして味わうなど普段できない体験を通して、子どもたちは生き物の不思議さやありがたさを体感しました。

五穀豊穡・町内安全・天下和順を願う つみ 堤 通手永御田扇祭り

市指定無形民俗文化財の堤通手永御田扇祭りが7月17日に行われ、岡崎市の下合歓木町から西尾市の高落町へ、神輿みこしを中心とした渡御巡行が引き継がれました。岡崎市内16か所と西尾市内4か所の合わせて20の町からなる旧岡崎藩内の堤通手永という地域で、五穀豊穡・町内安全・天下和順を願って、1年ごとに町から町へと引き継がれていきます。今後は新村町、西浅井町、東浅井町と市内を巡り、岡崎市の安藤町へと戻っていきます。



気分はヒップホップダンサー！

S UGI-Jのヒップホップワークショップ



7月28日にハツ面ふれあいセンターで、SUGI-Jのヒップホップワークショップが開催されました。講師を務めたSUGI-Jさんは西尾市出身のヒップホップダンサー。難しそうに思えるヒップホップダンスを、丁寧に指導していました。夏休み期間ということもあり、多くの家族連れが参加。親子でふれあいながら、笑顔で体を動かしました。最初は悪戦苦闘していた参加者も、最後はダンスの振りをマスターし、音楽に合わせて、かっこよくダンスをしました。

お知らせ

催し

第35回市民音楽祭

時 10月2日(日) 午後1時

場 文化会館大ホール

出演 西尾市民吹奏楽団、K

IRARA、ライリッシュ・オカリナ会、西尾さざなみコーラス、西尾合唱団、恵保育園めぐみコーラス、西尾フィルハーモニー管弦楽団、ドレミファコーラス、熊味保育園年長児、鶴城丘高校音楽部

¥500円

チケット販売場所 文化会館

西尾文化協会(☎56・5757/文化会館内)

リーディング「ゼロ弾きのゴージュ〜朗読とチェロ〜」

対 4歳以上の方

時 10月9日(日) ①午前11時

②午後2時

※開場は20分前

場 岩瀬文庫研修ホール(地階)

内 しっかりと品のある語りとしなやかでどこまでも響きわたるチェロの音色が対話しながら、静かに宮沢賢治の世界へといざないます。

定 50人

¥500円

出演 山際奈津香(チェロ)、岡本理沙(朗読)

場 岡本理沙(朗読)

申問 9月6日(火)〜30日(金)に、

代表者の住所・氏名・電話番号・参加人数を、直接または電話、ファクスで西尾市「地域文化育成講座」実行委員会事務局(☎56・6660/FAX56・2787/文化振興課内)へ。申込期間内に定員を超えた場合は抽選



西尾を歩こう! ウォーキング ハツ面山

対 市内在住の方

時 9月15日(木) 午前9時30分

集合

※雨天中止

集合場所 スギ薬局熊味店

(熊味町)

内 2時間程度、ハツ面山の頂上まで歩きます(約4km)。

他 ①事前申し込みは不要 ②活動量計・ノルディックポールの貸し出しを希望する方は、当日の午前9時までにお越しください。③車で

お越しの方は、スギ薬局熊味店駐車場をご利用ください。④開催を迷う場合は、

当日の午前8時30分以降にお問い合わせてください。

申問 西尾市保健センター(☎57・0661)

対 市内在住の方

時 9月23日(金) 午前9時15分

午後2時45分

※荒天中止

集合場所 名鉄吉良吉田駅

※集合した後、電車で移動します。

内 ラグーナテンボス周辺(蒲郡市海陽町)を歩きます。

定 20人(先着順)

¥100円

申問 9月6日(火)〜16日(金)に、

※交通費は自己負担

申問 9月6日(火)〜16日(金)に、

電話で西尾市保健センター(☎57・0661)へ。

電話で西尾市保健センター(☎57・0661)へ。

イクボスセミナー

対 中小企業経営者や企業の管理職、人事・労務担当の方

その他受講を希望する方

時 10月12日(水) 午後1時30分

午後4時

場 西尾商工会議所(寄住町)

内 イクボス(部下の仕事と生活の両立に配慮のある上司)について学びます。

①イクボスが会社を変える、未来を変えるー生き残り、勝ち残るための戦略

②質の高いワークライフバランスの実現ー個と会社が成長し続ける力ギはイクボスにあり

定 30人(先着順)

¥無料

講 ①たかつ経営労務事務所

高津直治氏

②アイシン精機株式会社人事企画グループ担当員

神谷祐加氏

申 10月5日(水)までに、申込書を直接またはファクスで商

工観光課商工担当(FAX57・1321)へ。申込書は同課

に用意。市ホームページからもダウンロードできます。

問 商工観光課商工担当(☎65・2168)

はり灸は往診・在宅療養で保険が使えます

在宅介護、軽度認知障害(MCI)、頸・肩・腰の急性・慢性的な痛み、重だるさ、関節拘縮、交通事故ムチウチ、五十肩などでお悩みの方まずはお電話ください。

和ごころはりきゅう院

西尾市西幡豆町中村郷 1-2 ☎0563-77-3913

診療時間	月	火	水	木	金	土	日
午後1時~5時30分	○	○	○	○	×	○	×

※診療時間外や休診日でも、電話相談・予約を受け付けています。

和ごころはりきゅう院の鍼灸師・介護予防運動指導担当の中村です。在宅介護の負担を軽減し、認知症への移行を遅らせ、介護者様と患者様、そしてご家族様のより良い生活を願い、責任を持って施術を行います。

広告

市街化調整区域の土地利用・売買にはさまざまな法的制限があります

広告

農地転用 建築許可
売買 賃貸 相続

調整区域・農地のことなら経験と実績の

正海行政書士事務所
西尾市住崎四丁目106番地 行政書士 正海 浩

私たちも相談しました!

ご相談はお気軽に

0563-54-7707



市営住宅入居者募集

Inscrições dos Apartamentos Municipais Abertas

募集している市営住宅一覧 ※EV=エレベーター

住宅名	間取りなど	家賃(円)	戸数
犬塚住宅 (中畑一丁目56)	3階/3階建/EV無 風呂釜など無/3DK/水洗	23,800 ~46,700	1 一般向
中野郷住宅 (中原町半谷20)	1階/5階建/EV無 風呂釜など無/3DK/水洗	9,000 ~17,600	1 一般向
中野郷住宅 (中原町半谷20)	2階建/風呂釜など無 2DK/非水洗	8,400 ~11,900	1 一般・単身向
木田住宅 (吉良町木田祐言75)	平屋/風呂釜など無 2K/水洗	4,200 ~8,300	1 一般・単身向

時 申込期間▶9月6日(火)~13日(火)
 抽選日時▶9月20日(火) 午前10時開始
 入居可能日▶11月1日(火)
他 単身者向は年齢などに制限があります。また、上記以外で随時入居できる住宅を用意できる場合があります。
問 建築課管理・住宅担当 (☎65・2146)



対 市内在住の方
時 9月21日(水) 午前9時30分~正午
場 一色町公民館
内 手作りみそを使った減塩料理を作ります。
定 15人(先着順)
料 500円

みその栄養と減塩のポイント

講 西尾保健所 橋本航典氏
主 催 健康づくりボランティア
ア 一色食育グループ
申 問 9月6日(火)から、直接または電話で西尾市保健センター(☎57・0661)へ。

カルシウムいっぱい料理教室

対 市内在住の方
時 10月6日(木) 午前10時~午後1時
場 西尾市保健センター
内 野菜を使って、薄味でおいしいバランス食を作ります。
定 20人(先着順)
料 600円
講 西尾市食生活改善クラブ
申 問 9月8日(木)から、電話で西尾市保健センター(☎57・0661)へ。

オリジナルブックカバーを作ろう!

対 どなたでも。ただし、小学3年生以下のお子さんは保護者同伴
時 9月17日(土) 午前10時30分~正午
場 吉良図書館
内 針や糸を使わずに、文庫サイズブックカバーとラミネートのしおりを作ります。
定 15人(先着順)
申 問 9月6日(火)から、直接吉良図書館(☎32・3400)へ。7日(水)からは電話でも申し込みめます。

講座・教室

西尾勤労会館講座

講 マインド&ボディの調整ヨガ
時 10月4日~29年1月31日の
 毎回火曜日 全10回 午後7時~8時30分
内 ヨガを楽しみながら、心と体を整えます。
定 10人(先着順)
講 鈴木真子氏

初 心者さん! みんなでピ

アノレッスン

時 10月14日~12月16日の毎
 金曜日 全8回 午後1時~3時
内 グランドピアノを使って行う、初心者向けの少人数グループレッスンです。
定 6人(先着順)
講 浅井和美氏
他 お子さんの同伴はできません。



◆共通事項

対 市内在住または在勤、在学
 の高校生以上の方
場 西尾勤労会館
料 1000円(教材費を含む)
申 問 9月18日(日)~25日(日)午前9時~午後8時に、直接西尾勤労会館へ。ただし、9月20日(火)・21日(水)・23日(金)を除く。

弁護士法人 心

夜間・土日相談可 (要予約) 広告

相談料0円 (交通事故被害・後遺障害・過払い金・借金・相続・遺言)

※その他は初回30分程度無料。以降30分原則5000円(税別)

企業法務・交通事故・後遺障害・過払い金・借金・相続・遺言・刑事(他)

所属弁護士
31名!!

過払い金
無料診断サービス
実施中

交通事故 損害賠償額
後遺障害 適正等級
無料診断サービス実施中

名古屋駅法律事務所
<愛知県弁護士会>

名古屋駅 0.5分

名古屋みなと法律事務所
<愛知県弁護士会>

イオンモール名古屋みなと内
(電子川公園駅5分)

総合受付 平日9時~22時・土日9時~18時受付 (祝日・慶弔の日は12:31~1:31は休)

0120-41-2403

(一般電話:052-485-6003) 詳細は⇒ <http://kokoro.la>
※主たる事務所は愛知県弁護士会所属・< >内は弁護士会です

相 続・離 婚・債 務 整 理 広告

交通事故の相談は初回無料

その他、労働・企業法務・刑事事件も承

夜間・休日法律相談可

愛三西尾 法律事務所

代表弁護士/井上洋一 (愛知県弁護士会所属)

西尾市桜木町3丁目51-3 ビル2F
 西尾駅西へ徒歩3分 駐車場あり www.aisan-law.jp
 TEL.0563-53-0220

手話奉仕員養成講座

対 手話奉仕員養成入門講座を受講したことがある方、または入門講座修了程度の知識を有する方

時 10月11日～29年3月28日の毎回火曜日 全22回 午後1時15分～3時15分

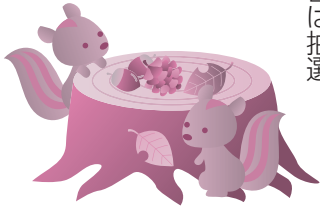
場 総合福祉センター第6集会所（4階）

内 手話の基礎知識や聴覚障害者との日常会話に必要な技術・表現方法を学びます。

定 25人

講 江藤あけみ氏、中野美智子氏

申 9月5日(月)～26日(月)午前9時～午後5時に、直接または電話で市社会福祉協議会(☎56・5900)／総合福祉センター内)へ。ただし、土・日曜日、祝日を除く。申込期間内に定員を超えた場合は抽選



点訳ボランティア養成講座

対 点字を初めて学ぶ方

時 10月5日～12月14日の毎週水曜日 全10回 午前10時～正午

場 総合福祉センター第3集会所（2階）

内 視覚障害について理解を深め、点訳に必要な知識と基礎技術を学びます。

定 15人(先着順)

講 点訳サークルひかりの会点訳指導員

申 9月5日(月)～16日(金)午前8時30分～午後5時に、直接または電話で市社会福祉協議会(☎56・5900)／総合福祉センター内)へ。ただし、土・日曜日を除く。

サロンボランティアスキルアップのためのシナプソロジー講座

対 市内在住のサロンボランティアの方や認知症予防などに関心のある方

時 10月7日(金) 午後1時30分～3時

場 幡豆いきいきセンター

内 2つのことを同時に行うなどの慣れない動きで脳に刺激を与えて活性化させる

「シナプソロジー」や、サロンなどで使えるレクリエーションの方法を学びます。

定 50人(先着順)

講 レクリエーション・コーディネーター 鯖戸善弘氏

他 申込者が少ないときは開講しない場合があります。

申 9月7日(水)～28日(水)午前9時～午後5時に、直接または電話で市社会福祉協議会(☎56・5900)／総合福祉センター内)へ。ただし、土・日曜日、祝日を除く。

母子福祉センター ガーデニング講座

対 市内在住の母子家庭の母親

時 10月16日(日) 午後1時30分～3時

場 総合福祉センター創作室(2階)

内 秋の花の寄せ植えを楽しみます。

定 15人(先着順)

講 成田典代氏

他 申込者が少ないときは開講しない場合があります。

申 9月9日(金)～23日(金)午前9時～午後5時に、直接または電話で市社会福祉協議会(☎56・5900)／総合福祉センター内)へ。ただし、土・日曜日、祝日を除く。

福祉センター内)へ。ただし、土・日曜日、祝日を除く。



子育て支援センターくさの实「赤ちゃん広場」

対 4か月以上1歳未満のお子さんとその保護者で、原則全8回に参加できる方

時 9月14日～11月2日の毎週水曜日 全8回 午前10時～正午

場 子育て支援センターくさの实(くさの实保育園内)

内 赤ちゃん体操や絵本の読み聞かせ、おやつ・おもちゃづくりなど

定 8組

場 2000円

申 9月6日(火)午前9時30分～10時に、直接くさの实保育園へ。申し込みは保護者に限ります。申込期間内に定員を超えた場合は、午前10時から抽選

問 子育て支援センターくさの实(☎56・8311)

場 リサイクルプラザ(☎34・8114/グリーンセンター内) 休館日/開札日を除く日曜日・祝日

展 家具・自転車・小物など
展示・入札期間 1日(木)～17日(土)
開館時間 午前9時～正午、午後1時～3時 ※土曜日の午後は休館
開札日時 18日(日) 午前10時
引取期間 18日(日)～23日(金)
引取方法 落札者には電話でお知らせします。落札価格(現金)を持参の上、リサイクルプラザへ。

墓石

広告

すべてを忘れあの人を
偲ぶ場所がある…。
石のおかだや

☎0120-54-2514
http://ishinookadaya.com

本店・西尾市今川町馬捨場 41-1(西尾郵便局南400m)
貝吹店・西尾市貝吹町葛 10-1(永良バス停前)

リサイクルプラザ情報

9月

場所・問合先 リサイクルプラザ(☎34・8114/グリーンセンター内) 休館日/開札日を除く日曜日・祝日

展示品 家具・自転車・小物など
展示・入札期間 1日(木)～17日(土)
開館時間 午前9時～正午、午後1時～3時 ※土曜日の午後は休館
開札日時 18日(日) 午前10時
引取期間 18日(日)～23日(金)
引取方法 落札者には電話でお知らせします。落札価格(現金)を持参の上、リサイクルプラザへ。

講習会 ハンカチ巾着
日時 14日(水) 午前10時～正午
会場 学習室(2階)
定員 10人程度(先着順)
参加料 無料
持ち物 バンダナ、ひも
申込期間 1日(木)～13日(火)
申込方法 直接または電話でリサイクルプラザへ。

子育て支援センターくさの実「遊ぼう会」

対ひとり歩きができる1歳以上のお子さんとその保護者で、原則全4回に参加できる方

時 10月6日～27日の毎週木曜日 全4回 午前10時～11時30分

場 住崎1号公園

内 季節を感じながら、親子ふれあい遊びや全身を使った遊びを行います。

定 20組（先着順）

※子育て支援センターくさの实の子育て講座に初めて参加する方を優先

￥無料

申 9月5日(月)～9日(金)午前9時30分～午後3時に、直接または電話で子育て支援センターくさの实(☎56・8311)へ。申し込みは保護者に限ります。



認知症カフェ「喫茶ボランティア 虹」

対 認知症の方やその家族、地域の方などどなたでも

時 毎月第1・3月曜日、第2・4水曜日 午後2時～4時（オーダーストップは午後3時30分）

場 特別養護老人ホームいちご(市子町)

内 介護の息抜きや専門職員への相談ができます。

￥無料

※飲食代など実費負担

相 認知症地域支援推進員

他 事前申し込みは不要。開催日を変更する場合があります

問 特別養護老人ホームいちご(☎55・3915)、長寿課地域支援事業担当(☎65・2120)

認知症介護家族交流会

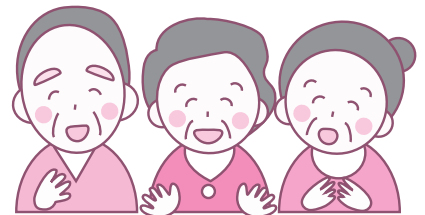
対 認知症の方を介護している家族

時 9月28日(水) 午後1時30分～3時30分

場 市役所41会議室(4階)

内 認知症の方を介護する家族同士だからこそ分かる、介護の悩みを話し合います。

￥無料



※飲食代など実費負担の場合あり

他 事前申し込みは不要

問 長寿課地域支援事業担当(☎65・2120)

健口かむかむ教室

対 満65歳以上の方で、次の①～③のうち2つ以上に該当すると思われる方

- ① 半年前に比べて固いものが食べにくくなった
- ② お茶や汁物などでむせることがある
- ③ 口の乾きが気になる

時 10月18日～12月13日の毎

場 吉良町公民館

内 口の健康チェックや体操、講話などで、歯と口の健康

場 吉良町公民館

内 口の健康チェックや体操、講話などで、歯と口の健康

管理について学びます。

定 10人(先着順)

￥無料

他 健康状態の確認をするため、事前に地域包括支援センターの職員が訪問します。

申 10月4日(火)までに、長寿課地域支援事業担当(☎65・2120)へ。

障害者医療費受給者証の更新手続き

障害者医療費受給者証を一斉に更新します。受給者証をお持ちの方には9月上旬に通知しますので、手続きを行ってください。9月末までに通知の届かない方や、受給資格があると思われる方で、受給者証をお持ちでない方は、お問い合わせください。

●更新受け付け

時 9月6日(火)～16日(金)

場 保険年金課

問 保険年金課医療担当(☎65・2106)

障害者扶助料を振り込みます

障害者扶助料9月期分(4月～9月分)を9月20日(火)に振り込みます。金融機関でご確認ください。

問 福祉課障害者福祉担当(☎65・2113)

広告募集中!

広報にしおへ掲載する有料広告を募集しています。詳しくは、秘書課広報担当または市指定広告代理店(株)エムアイシーグループ/☎56・5111)にある「広告申込の手引き」をご覧ください。市ホームページからもダウンロードできます。

問合先 秘書課広報担当(☎65・2159)

9月の献血

献血にご協力を



11日(日)	午前10時～11時30分、午後1時～4時…おしろタウン・シャオ
27日(火)	午前9時30分～正午、午後1時～4時…市役所
28日(水)	

より安全な血液を確保するため、医師が献血の適否を決定します。献血ができない場合もあります。

問 福祉課社会福祉担当(☎65・2114)

今月の納期

- 国民健康保険税(普通徴収分) …第3期
- 介護保険料(普通徴収分) …第3期
- 後期高齢者医療保険料(普通徴収分) …第3期
- 下水道事業受益者負担金…第2期

納期限 9月30日(金)
 その他 口座振替の方は残高をご確認ください。なお、再振替はできません。
 問合先 収納課管理担当(☎65・2132)

保健

健康づくり体験講座

対 市内在住で全9回に参加できる方

時 10月4日・11日・18日、11月1日・8日・15日・29日、12月13日・20日の毎回火曜日 全9回 午後1時30分～2時30分

場 福地ふれあいセンター

内 腰痛、膝痛の方にも役立つ「美しくなる・楽しくなる体操」を行います。

定 20人(先着順)

※初めて参加する方を優先

¥ 2000円

講 げんき体操会員

申 9月13日(火)午後1時～2時30分に、参加費を直接福地ふれあいセンターへ。電話での申し込みはできません。申し込み時間内に定員を超えた場合は、新規申し込みの方を優先します。

問 西尾市保健センター(☎57・0661)

一色健康体操

対 市内在住の方
時 10月6日・20日、11月17日

・24日、12月8日・15日、29年1月5日・19日、2月2日・16日、3月2日・16日の毎回木曜日 全12回 午後1時30分～3時

場 一色健康センター

内 正しい姿勢づくりとストレッチを目的とした体操を行います。日頃の運動不足を解消します。

¥ 1000円

講 一色健康体操グループ

申 9月15日(木)午後1時30分～3時に、直接一色健康センターへ。電話での申し込みはできません。

問 西尾市保健センター(☎57・0661)

運動ダイエットクラス 10月開始コース

自分に合った4か月間の運動でダイエットをサポートします。グループコースまたは個別コースを選択できます。

●グループコース

時 10月5日・12日・26日、11月9日・30日、12月14日・21日、1月11日・25日の毎回水曜日 全9回 午前9時30分～11時30分

内 運動講師による運動講座。

初回はオリエンテーション、2回目以降は運動をします。
¥ 5000円



●個別コース

内 自分の都合に合わせて、中央体育館トレーニング室で運動します。3回分の利用料を補助します。

※10月5日(木)午前9時30分からのオリエンテーションに必ずご参加ください。

¥ 5000円

◆共通事項

対 市内在住で、初回時20歳～69歳でBMI【体重(kg)÷身長(m)÷身長(m)】が23以上の方

場 中央体育館

定 12人(先着順)

※初めての方を優先

講 運動講師、保健師

他 通院中の方は主治医に相談の上、申し込んでください。

申 9月5日(月)～23日(金)に、電話で西尾市保健センター(☎57・0661)へ。

募集

地域資源マップの掲載協力者・店舗

高齢者が住み慣れた地域で安心して生活できるように、「地域資源マップ」を作成します。そのマップに掲載する高齢者にやさしいサービスを提供している協力者・店舗を募集します。

対 八ツ面小学校区内で高齢者に、飲食・日常雑貨の配達や理美容の自宅への出張、1人分のおかずなどの販売、高齢者が集まる体操教室の開催など、高齢者にやさしいサービスをを行っている個人・団体

申 9月30日(金)までに、直接または電話で地域包括支援センター社会福祉協議会(☎56・1021/総合福祉センター内)へ。

人権フォト作品

テーマ 思いやり・共に生きる

対 一般の部：愛知県内在住の方(高校生を含む)
▼少年の部：市内在住の小

・中学生
応募方法 10月21日(金)までに、応募用紙に作品を貼付し、直接または郵送で応募してください。応募用紙は市役所各案内(階)、各支所・ふれあいセンター・公民館に用意。市ホームページからもダウンロードできます。

応募先 ▼直接：教育庶務課各支所・ふれあいセンター・公民館 ▼郵送：市人権教育推進委員会(〒445-0864 錦城町162-14/生涯学習課内)

他 ①11月20日(日)に開催する人権教育推進講演会で入賞作品を表彰します。②入賞作品は市役所市民ロビー(1階)などで展示します。

問 生涯学習課生涯学習担当(☎55・3515/中央ふれあいセンター内)



総合作品展 展示作品

対 市内在住または在勤、在学の方

時 10月21日(金)～23日(日) 午前9時～午後8時。ただし、23日(日)は午後4時まで。

※作品の搬入は10月18日(火)午後4時まで。

場 米津ふれあいセンター
内 絵画・写真・書道・手芸など

申 10月5日(水)午後4時までに、直接または電話で米津ふれあいセンター(☎54・4593)へ。

災害時のボランティアコーディネーター

地震、風水害などの災害時

同報無線の放送を聞き逃してしまったら

次の番号で聞くことができます。通話料は無料です。

- ▶西尾・一色・幡豆地区…☎0120・96・8111
- ▶吉良地区…☎0120・32・0040

問危機管理課防災担当(☎65・2138)

に、土砂除きや室内掃除、片付けなどでボランティアを必要とする市民と、全国からのボランティアを結びつける「西尾市ボランティア支援本部」の運営の協力に当たるボランティアコーディネーターを募集します。

対 県または市の防災ボランティアコーディネーター養成講座を修了した方

※旧幡豆郡3町主催を含む。
募集期間 随時

申 住所・氏名・電話番号を、直接または電話、Eメールで地域支援協働課市民協働担当(☎65・2178/☒kyoudou@city.nishio.jp)へ。

他 「西尾市ボランティア支援本部」は、市と市社会福祉協議会が地震や風水害などの災害時に、市災害対策本部の決定により総合福祉センター内に設置するもので、NPO・ボランティア・市民活動団体などの協力により運営します。

市渡船事業の取扱所業務委託員

対 65歳以下で健康な方
定 1人

委 10月1日(予定)
託 10月15日程度(シフ)
勤 月15日程度(シフ)



佐久島行船のりば

ト当番制)で、一色港の始発便から最終便

勤務場所 佐久島行船のりば

業務内容 一色～佐久島間を結ぶ定期船航路の渡船取扱所業務(乗船券の発売や荷物の取り扱い、施設管理など)

選考方法 書類審査、面接
提出書類 応募用紙、履歴書(3か月以内に撮影した写真を貼付)

申 9月14日(水)までに、提出書類を直接佐久島振興課渡船担当(☎72・9607/一色支所内)へ。

他 ①提出書類は返却しません。②募集要項と応募用紙は同課に用意。③委託料など詳しくは募集要項をご覧ください。

市社会福祉協議会 非常勤職員

採用職種 ホームヘルパー

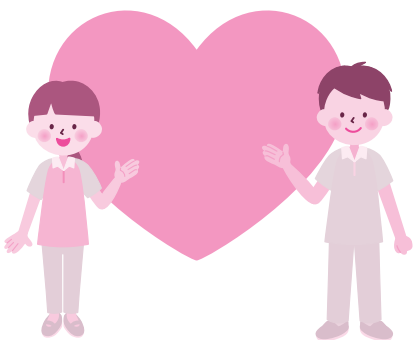
対 介護福祉士、介護職員基礎研修、ホームヘルパー1・2級、介護職員初任者研修、看護師(准看護師可)のいずれかの資格と、普通自動車運転免許有する方
定 若干名
採用予定日 随時

勤務内容 利用者の身体介護や生活援助など
賃金 時給1250円
 ※勤務時間帯により変更あり。諸手当あり

選考方法 面接(随時)

面接場所 総合福祉センター

提出書類 ①受験申込書 ②資格証明書・普通自動車免許証の写し



申 提出書類を直接市社会福祉協議会(総合福祉センター内)へ。ただし、土・日曜日、祝日を除く。

他 ①郵便による申し込みはできません。②提出書類は返却しません。③受験申込書は同協議会に用意

問市社会福祉協議会(☎56・1151)

図書館を休館します

蔵書点検などのため、9月28日(水)から10月4日(火)まで休館します。

休館する施設 西尾市立図書館、一色学びの館(展示室、学習室は利用可)、吉良図書館、幡豆図書館(児童館は利用可)

返却可能場所 各返却ポスト(各図書館、市役所西玄関、総合福祉センター、西尾勤労会館)、各ふれあいセンター(幡豆を除く)、吉良児童館、吉良町公民館

※右記以外では返却できません。

問西尾市立図書館(☎56・200)

9月1日～10日は
屋外広告物適正化旬間

まちの美観や自然環境を守るため、貼り紙や立看板、広告塔などの屋外広告物の設置には、屋外広告物条例による一定の制限があります。屋外広告物を設置するときは、事前にお問い合わせください。

また、県内で屋外広告業を営むためには、事前に知事の登録を受ける必要があります。屋外広告物条例を守り、美しいまちづくりを進めましょう。
問 都市計画課計画担当 (☎65・2144)

若年者就職相談

対 45歳未満で、就職に関する悩みを持つ求職者(学生を含む)またはその家族

時 9月27日(火) 午後1時～4時(1回50分以内)

場 市役所31相談室(3階)

内 就職に関するさまざまな相談に対応します。ただし、職業の紹介はしません。

¥ 3人(先着順)

¥ 無料

申 問 9月20日(火)までに、直接または電話で商工観光課商工担当 (☎65・2168)へ。

情報通信

■佐久島に何が流れ着いたの？
海岸ビンゴ&工作体験

●漂着物を集めてわくわくビンゴ
対 小学3年生以上のお子さんとその保護者
時 10月2日(日)※荒天時は9日(日)に延期
●漂着物を素材にモビール作り
対 中学生以上の方
時 10月15日(土)※荒天時は29日(土)に延期
◆共通事項
▶集合場所・時間
①名鉄西尾駅…午前8時30分
②佐久島行船のりば…午前9時10分
※①②のいずれか
定 各50人
申 9月14日(水)までに、はがきまたはファクス、Eメールで西三河県民事務所廃棄物対策課 (〒444-8551岡崎市明大寺本町1-4/FAX0564・26・2228/✉nishimikawa@pref.aichi.lg.jp)へ。申込期間内に定員を超えた場合は抽選。詳しくは同事務所ホームページをご覧ください。
問 西三河県民事務所廃棄物対策課 (☎0564・27・2877)

■日曜公証(遺言、離婚契約など)相談所開設

●日曜公証相談所
時 10月2日(日) 午前9時～午後4時
場 西尾公証役場(花ノ木町)
内 遺言や離婚、金銭借金、借地、借家、任意後見契約などの公正証書の作成。会社設立の定款や外国提出書類の認証な

ど
●無料電話相談
時 10月1日(土)～7日(日) 午前9時30分～正午、午後1時～4時30分
▶相談電話番号
☎03・3502・8239
◆共通事項
対 他公証役場では午前8時30分～午後5時に無料相談を行っていますのでご利用ください。ただし、土・日曜日、祝日、年末年始を除く。
問 西尾公証役場 (☎54・5699)

■うつ病家族教室

対 市内在住で、うつ病で治療中の方の家族
時 9月30日(金)、10月14日(金) 午後2時～4時
場 西尾保健所(寄住町)
内 うつ病に関する講演と家族同士の交流
定 20人
¥ 無料
申 問 9月26日(月)までに、電話で西尾保健所 (☎56・5241)へ。

■県立岡崎聾学校
教育相談・乳幼児教室

間こえと言葉は3歳までに急ピッチで発達し、その時機を逃すと言語や社会性などの発達に大きく支障が出るといわれています。「音に反応しない」「呼んでも振り向かない」「他の子と比べて音への反応が悪い」「1歳半を越えても言葉が出ない」など、お子さんのことで悩んでいる保護者の方は、ぜひ1日も早くご相談ください。また、産科などで出生児に実施している「新生児聴覚スクリーニング」に

ついての相談もご利用ください。相談や聴力測定は無料です。詳しくは同校ホームページをご覧ください。
申 問 電話またはファクスで県立岡崎聾学校教育相談 (☎0564・45・2830/FAX0564・45・6248/岡崎市西阿知和町)へ。

■自衛官募集

●採用試験
▶募集種目
①防衛大学校学生(推薦・総合選抜)
②防衛大学校学生(一般前期)、防衛医科大学校(医学科学生・看護学科学生)
▶受付期間
①9月5日(月)～8日(木)
②9月5日(月)～30日(金)
●自衛隊制度説明会
時 9月1日(木)～30日(金) 午後1時～6時
※土・日曜日、祝日を除く。
◆共通事項
対 場 問 自衛隊岡崎出張所 (☎0564・58・0095/岡崎合同庁舎6階/岡崎市羽根町) ※午前10時～午後6時30分。ただし、土・日曜日、祝日を除く。

■オータムジャンボ宝くじを発売

▶発売期間
9月26日(月)～10月14日(金)
▶抽せん日
10月21日(金)
▶当せん金
1等…3億円＝14本(発売総額420億円・14ユニットの場合)、前後賞…各1億円＝28本(発売総額420億円・14ユニットの場合)
問 県市町村振興協会 (☎052・962・4171/名古屋市中区)

取り付け費用を助成します

・住宅用火災警報器 ・家具などの転倒防止器具

●住宅用火災警報器の設置

設置個数 1世帯2個まで。ただし、寝室と台所が別の階にある場合は3個まで。

￥無料

- 他**①設置は1世帯1回限りで、以前に同一世帯で利用した方がいる場合は申請できません。
 ②取り外しや設置後の維持管理は各自で行ってください。
 ③設置作業終了後の火災警報器の移動や取り外し、不具合などにより生じた一切の被害について責任は負いません。
 ④借家などの場合は所有者の承諾が必要です。

●家具などの転倒防止金具の取り付け

設置個数 1世帯5か所まで。

- 他**①利用頻度の高い部屋の家具を対象とします。
 ②取り付けは1世帯1回限りで、作業時間は2時間以内とします。
 ③建物の構造により、特殊な金具を使用する場合があります。
 ④いったん取り付けした金具の取り外しはしません。
 ⑤借家などの場合は所有者の承諾が必要です。
 ⑥作業終了後の家具などの転倒による被害に

ついて責任は負いません。

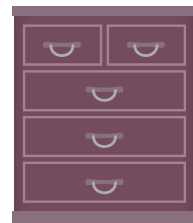
- ⑦災害発生時に家具転倒などの事故の補償はしません。

◆共通事項

対市内在住で、次のいずれかに該当する方

- ①世帯全員が65歳以上で、介護保険法の保険料の所得段階が第1～第7段階の方
 ②身体障害者手帳1～3級を持っている方
 ③療育手帳A判定またはB判定を持っている方
 ④精神障害者保健福祉手帳1級または2級を持っている方

申問長寿課高齢者福祉担当 (☎65・2121)
 福祉課障害者福祉担当 (☎65・2113)



電車で行こう!

名鉄蒲郡駅から徒歩15分

竹島水族館イベント

- 竹島水族館開館60周年記念事業
 ×蒲郡ライオンズクラブ創立55周年記念事業

時10月8日(土) 午前11時

場竹島水族館前広場 (蒲郡市竹島町)

内・大もち投げ大会 (未就学児の部、小学校低学年の部、高学年の部、大人の部)

・ガマゴリうどんの振る舞い

※当日入館の先着300人に無料券を配布

- 竹島水族館の敬老の日

敬老の日を記念して、60歳以上の方は無料で

名鉄西尾・蒲郡線の利用促進のため、西尾市と蒲郡市が沿線イベント情報を相互に掲載しています。



館内ではカピバラの「たいよう」と「そら」が待っています

入館できます。

時9月19日(祝) 午前9時～午後5時 (最終入館は午後4時30分)

場竹島水族館

持年齢が確認できる書類 (自動車運転免許証など)

問竹島水族館 (☎0533・68・2059)



市民記者が行く！広報サポーターレポート

西尾市民の一体感を感じたー 市民総踊り「踊ろっ茶・西尾!!」



広報サポーター
神原勇人さん(寺津町)

7月17日に開催された第22回市民総踊り「踊ろっ茶・西尾!!」の取材を機に、名鉄西尾駅西側一帯の会場を約7年ぶりに訪れました。

午後5時からのオープニングセレモニーの前に、最初に審査員の席が上がったのは榊原康正市長でした。榊原弘西尾祇園祭実行委員長など審査員の皆さんも続き、大村秀章県知事も母校・西尾高校の縁で臨席されました。

そして、CBCアナウンサー・沢朋宏さんの開会宣言により、市民総踊りが始まりました。参加した20グループは塩町通りの審査員席の前をはじめ、本町通り・中央通り・永楽通りを舞台に約90分間、踊りまくりました。みんな持てる力を精一杯に出して、頑張りました。

午後7時45分、完全に日が落



1



2



3



4

ちた歴史公園で表彰式が行われ、審査結果が発表されました。

●ジュニア部門

▼グランプリ：SUPER DAN

（花ノ木っ子(花ノ木小

学校/写真①)

▼準グランプリ：福南キッズ

ミッチャ(福地南部小学校/

写真②)

●一般部門

▼グランプリ：西三河農業協

同組合(写真③)

▼準グランプリ：エムアイシ

ーグループ(写真④)

ジュニア部門では、子どもたちの息のそったパフォーマンスもさることながら、先生や父親・母親の奮闘ぶりが印象に残

りました。一般部門では、グランプリに輝いた西三河農業協同組合の「賞金のうち5万円をJA愛知中央会を通じて、震災に遭った熊本県へ寄付させていただきます」とのコメントに大変感動しました。

最後に、「西尾祇園祭は西尾中学校区・鶴城中学校区のお祭り、そのほかの地区には縁のないものといった考えがしまいがちでしたが、今回の取材を通じて、西尾地区のみならず、一色・吉良・幡豆地区を含んだ西尾市民の一体感を感じ取った次第です。

広報サポーターは、公募により選ばれた市民記者です。これからも市民の目線で、市内各地のイベントなどを取材していただきます。



みんなちがって
力をあわせて！

ドッジボールチーム
西尾ブレイズ

平成20年から、矢田小学校を本拠地に活動しているドッジボールのクラブチームです。チームには花ノ木・八ツ面・西野町・米津・矢田・福地北部・三和の7つの小学校から、1〜6年生が男女問わず参加しています。

チームの目標は、毎年夏と春に開催される小学生の競技ドッジボール全国大会で優勝することです。毎週土・日曜日の練習は体操から始まり、基礎トレーニングとランニングに時間をかけて基礎体力を強化し、その後にはキャッチボールや守備練習、紅白戦などで技術向上を目指しています。OB・OGの中学生が練習を手伝いに来てくれることもあります。また、県外チームと練習試合をするため、バスに乗って泊まりがけで遠征することもあり、文字通り同じ釜の飯を食べて絆を深めます。

みんな体格や性格、学校、学年が違います。コートの中ではチーム一丸となって元気いっぱいドッジボールを楽しんでいます。興味がある子や運動がしたい子は、ぜひ体験会に参加してみてください。

問 藤井 (☎090・2268・7141/熊味町)

このコーナーに登場してくれるサークル・ボランティア団体を募集しています。詳しくは、秘書課広報担当 (☎65・2159) へ。



禰宜田 ひなのちゃん
(戸ヶ崎五丁目)
平成27年2月生まれ
よく笑い、よくしゃべり、よく食べるひなの。元気に大きくなってね。



高原 葵くん
(富山町)
平成26年9月生まれ
お歌大好き、アンパンマン大好き♡ 葵の笑顔は家族の宝物だよ！



沖田 清十郎くん
(つくしが丘一丁目)
平成27年1月生まれ
ダンスが得意な清ちゃん。これからも元気に育ってね。



松尾 実祈ちゃん
(楠村町)
平成26年9月生まれ
実祈の笑顔がみーんな大好き！ 幸せをたくさんありがとう♡



尾崎 凧音くん
(吉良町)
平成26年9月生まれ
凧音の笑顔でみんな癒やされてるよ♡心の広い優しい子になってね。



杉崎 颯くん
(西浅井町)
平成27年1月生まれ
これからもたくさん食べてしっかり遊んで元気に成長してね。



長谷 凜ちゃん
(吉良町)
平成26年1月生まれ
いつも笑顔な凜ちゃん。生まれてきてくれてありがとう。大好き。



岸本 新くん
(伊藤二丁目)
平成26年9月生まれ
元気で食欲旺盛でかわいいう新くん。優しいにいと仲良くね♡

キ
ツ
ズ
ア
ル
バ
ム

岩瀬文庫コレクション

花鳥風月

(111-97) 2冊

岩瀬文庫学芸員 鈴木 とよ江



扇合の様子です。この扇の絵は誰なのか…。

この話は室町時代の物語の一つです。ある貴族の屋敷で扇合を行ったとき、その扇の一つに優美な男女の姿が描かれていました。この男女は誰なのか、在原業平なのか光源氏なのかで争論になり、花鳥と風月という二人の巫女を呼び、その真偽を占わせます。二人は梓弓を使って業平と問答したり、大きな神鏡を使って源氏を現したりします。その結果、扇の男女は光源氏と末摘花だと分かり、巫女の二人は褒美を賜ったという話です。この話の中では『伊勢物語』や『源氏物語』がダイジェストで分かるような仕掛けにもなっています。この話が収められている実際の本は、奈良絵本と呼ばれる手描きの冊子仕立てのもので、極彩色豊かな美しい挿絵が描かれた、江戸時代初期の写本です。

この資料は、9月10日(土)から開催する企画展「越境する絵ものごたじ」でご覧いただけます。ぜひお越しください。

岩瀬文庫 (☎56・2459)

月刊!! スポーツにしお

Vol.18

やろうよ! 週1回スポーツ 「トレーニング室」の紹介

市内にある総合体育館・中央体育館・ホワイトウエイブ21の3施設では、トレーナーから指導を受けながら、トレーニングができます。総合体育館では、ランニングコースも利用できます。トレーニングは室内で行うことができるので、天候に左右されることがありません。希望者には、トレーナーが個人の体力に合わせたメニューを考え、アドバイスをします。ぜひご相談ください。

時間帯によっては施設が混雑している場合があります。比較的空いている時間帯は、火・金曜日の日間と、土・日曜日、祝日の午後5時以降です。

まずは、スポーツウエアでトレーニング室に出掛け、週1回のスポーツを習慣付けましょう。

利用の手順

- ① 利用券(1回券300円、定期券2000円)を購入
- ② 利用者カルテなどに必要事項を記入

③ オリエンテーション(1時間程度。初回は特別指導)を受講

※オリエンテーションは毎日午前10時、午後2時・6時の3回実施

利用時間 午前9時～午後8時45分

休館日 月曜日

※月曜日が祝日の場合は火曜日か休館

注意事項

- ① トレーニングウエア・室内用運動靴をご持参ください
- ② オリエンテーション開始の15分前までに受け付けを済ませてください。
- ③ 健康に不安のある方は、医師のアドバイスを受けてください。
- ④ 酒気帯びの方・中学生以下の方は利用できません。
- ⑤ タオル以外の手荷物は、トレーニング室に持ち込めません。
- ⑥ 施設内ではトレーナーの指示に従ってください。

スポーツ課振興担当 (☎54・0002/総合体育館内)

西尾市のデータ

■人口



	8月1日現在	前月比
男性	86,470人	-1人
女性	84,649人	-18人
計	171,119人	-19人
世帯数	61,920世帯	+43世帯

■交通事故の状況



	人身事故 件数	死傷者	
		負傷者	死亡者
7月	60件	82人	1人
1月からの 累計	397件	495人	4人

■消防の状況



	火災	救助	救急
7月	4件	4件	563件
1月からの 累計	31件	27件	3,819件

今月の表紙

平成15年に日本初の古書ミュージアムとしてリニューアルした岩瀬文庫。貴重な文化資産であるその蔵書は8万点余り。文庫には創設者・岩瀬弥助の崇高な志が込められ、「市民と共に生きる」文庫として多くの市民に愛され続けています。今号の特集では、さまざまな視点から岩瀬文庫をクローズアップし、お伝えします。

編集雑記

9月1日は「防災の日」です。大正12年9月1日に発生した関東大震災にちなんで、昭和35年に内閣の閣議了解により制定されました。この地域に甚大な被害が予想される南海トラフ巨大地震が懸念される昨今、皆さんの家庭では防災対策が進んでいますか。毎月16日号の広報に「伝えよう！防災のココロ」と題して、防災などに関する記事を掲載しています。この日を機に、もう一度広報を読み返して、わが家の防災対策を進めていこうと思っています。(か)

スクールスマイルショット

School Smile Shot

●一色南部小学校

7月13日に一色南部小学校でお茶会が行われ、5・6年生が参加しました。茶道の先生から作法を教わりつつ、たてた抹茶をお互いに出し合い、一色産うなぎと並ぶ西尾市の名産品を味わいました。



●西尾小学校

西尾祇園祭初日の7月15日に、児童43人が本町で行われた手踊りに参加しました。色とりどりの浴衣を着た児童たちは、今まで練習してきた踊りを大勢の観客の前で披露し、祭りを盛り上げました。



●鶴城中学校

7月28日、全校生徒が参加して校区内の公園や施設などをきれいにするピカピカプロジェクトが行われました。八ツ面山に集まった1年生は、感謝の気持ちを込めてごみ拾いに励んでいました。



【西尾市役所】

URL (パソコン) <http://www.city.nishio.aichi.jp/>
(携帯電話) <http://www.city.nishio.aichi.jp/mob/>

E-mail nishio@city.nishio.lg.jp

- 本 庁 ☎0563・56・2111 (代表)
〒445-8501 西尾市寄住町下田22
- 一色支所 ☎0563・72・7111 (代表)
〒444-0492 西尾市一色町一色伊那踰61
- 吉良支所 ☎0563・32・1111 (代表)
〒444-0596 西尾市吉良町荻原川畑20
- 幡豆支所 ☎0563・62・5511 (代表)
〒444-0798 西尾市西幡豆町仲田14-2



バーコード対応の携帯電話などで読み取ると「モバイル@西尾市役所」が閲覧できます。

創業
明治41年の
信頼と実績

事前相談は 文十鳳凰殿 にお任せ下さい!

安心

- ・ 家族葬相談
- ・ 費用見積り
- ・ 寺院紹介
- ・ 永代供養の相談など

文十鳳凰殿
イメージキャラクター
大村崑さん

お電話1本でどこへでも すぐに伺います!

0120-565-542 年中無休 24時間受付

あんしん
キャンペーン
実施中!

事前相談をされた方に
ご葬儀ご利用金券2万円分を
お贈りさせていただきます。 **10/31まで**

※新規で事前相談をされた方に限ります。

— 安心をお手伝い — 文十鳳凰殿

- | | | |
|--------|-----------|----------------|
| 西尾中央斎場 | 〒445-0062 | 西尾市丁田町中ノ切24-1 |
| 矢田斎場 | 〒444-0313 | 西尾市上矢田町北野38-1 |
| 幡豆斎場 | 〒444-0704 | 西尾市鳥羽町寺丁田34-7 |
| 一色斎場 | 〒444-0422 | 西尾市一色町味浜堤西65-1 |

文十鳳凰殿 吉良斎場



平成28年3月にオープンいたしました。
〒444-0516 西尾市吉良町吉田松木田97番地



財源確保のため有料広告を掲載しております。
内容につきましては市が推奨するものではありません。
詳細につきましては直接広告主へお問い合わせください。