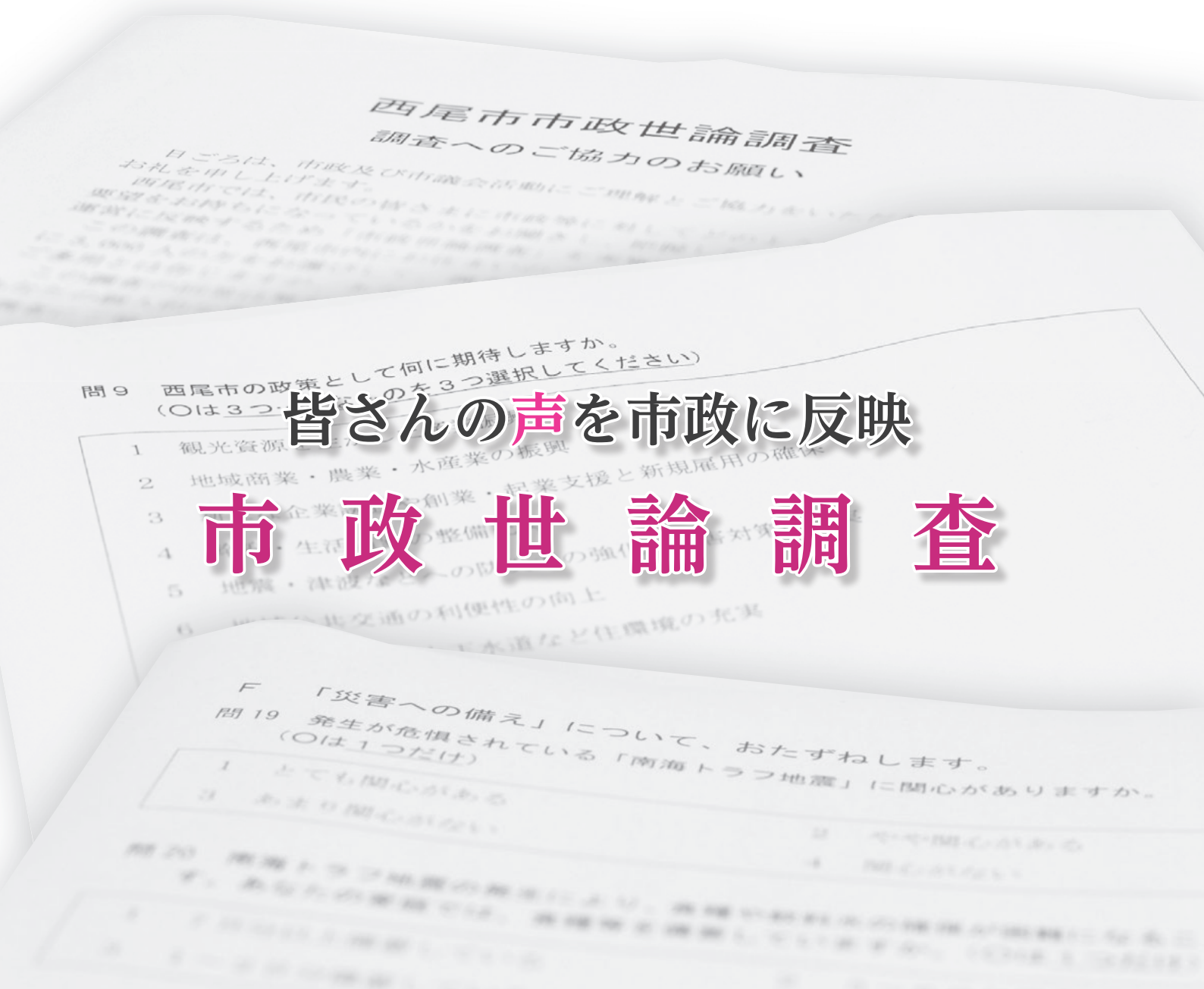


NISHIO

2016

8/16

No.1404



皆さんの声を市政に反映 市政世論調査

詳しくは、2ページをご覧ください。

CONTENTS

- トピックス..... 02
- 観光information 12
- 伝えよう！防災のココロ／キッズアルバム..... 13
- お知らせ..... 14
- 議会だより..... 18
- 市民病院通信／市民病院Q&A 32

- 図書館なび／児童館だより..... 33
- 保健ガイド (Guia de saúde) 34
- ※内容の一部をポルトガル語で表記しています。
Algumas informações de saúde estão em português.
- 市民相談..... 36
- みんなの情報ガイド..... 37
- 休日診療案内..... 38

市政世論調査にご協力ください

市民の皆さんの声を市政に反映させるため、市政世論調査を行います。皆さんが市政に対してどのようなことを望んでいるかを把握し、今後の市政運営に役立てます。調査票を8月8日に郵送しましたので、届いた方はご協力ください。

対 市内在住の20歳以上の方の中から無作為に選んだ3,000人

調査項目 災害への備え、市民参加と協働、西尾市の観光、地域医療など

提出方法 8月31日(水)までに、調査票を同封の返信用封筒で秘書課広聴担当へ。

他 調査は無記名で行います。個人的な意見などが外部に漏れることは一切ありません。

問 秘書課広聴担当 (☎65・2160)



お送りする封筒には、①西尾市市政世論調査の調査票と②調査票の返信用封筒を同封しています。

「愛知 西尾の抹茶」のキャッチコピーを募集

日本有数の生産量を誇る「愛知 西尾の抹茶」は、21年に特許庁から国内初の抹茶での地域ブランドに認定されました。今後、西尾の抹茶を広くPRし、さらに知名度を高めるため、キャッチコピーを募集します。

募集作品 「愛知 西尾の抹茶」をテーマとしたキャッチコピー（フレーズ）

賞など

▶最優秀…1点（3万円、西尾の抹茶詰め合わせ）

▶優秀…3点（西尾の抹茶詰め合わせ）

審査方法 審査委員会で審査・選定します。

応募方法 9月12日(月)(必着)までに、キャッチコピー（フレーズ）に作品の意図などの簡単な説明を添えて、郵便番号・住所・氏名（ふりがな）・職業または学校名と学年・電話番号を、はがきまたはEメールで西尾茶協同組合事務局（〒445-0851住吉町4-18-4 / ①info@nishionomatty.jp）へ。1人3点まで応募できます。

注意事項

- ①未発表のオリジナル作品に限ります。
- ②受賞作品は西尾茶協同組合ホームページと広報にしてお発表します。
- ③応募者の個人情報は、入賞者への連絡に使用し、募集・選考以外の目的には使用しません。
- ④入賞作品が既に他で使用されているものと同じ、または類似していることが判明した場合には、審査結果発表後であっても賞を取り消すことがあります。
- ⑤受賞作品の著作権と、これから発生する全ての権利は、西尾茶協同組合に帰属するものとします。
- ⑥受賞や選考に関する問い合わせにはお答えできません。

問 西尾茶協同組合事務局 (☎57・2261)

商工観光課商工担当 (☎65・2168)



対象・応募資格 日時・期間 場所 内容 定員・募集人数
 費用 講師 持ち物・提出書類 申込・申請 その他 問合せ先

市文化事業講演会 あいち航空・宇宙ものづくりの歴史と未来

昨年のMRJ初飛行をきっかけに身近に感じられるようになった、国内航空業界に関する講演会です。子どもにも分かりやすく、専門家が航空・宇宙についてお話しします。

時10月22日(土) 午後1時開場、1時30分開演

場文化会館小ホール

定350人

¥500円(全席自由)

講中部航空宇宙産業技術センター(C-ASTEC)産業支援部長 大海浩氏、名古屋大学大学院工学研究科助教 岩川輝氏

入場券販売開始日 8月20日(土)

入場券販売場所 岩瀬文庫、文化会館、一色町公民館、吉良町公民館、幡豆公民館、おしろタウン・シャオのインフォメーション

他①車いす席は岩瀬文庫のみ取り扱います。入場券購入時に申し出てください。

②就学前のお子さんは入場できません。

③託児を希望する場合は、事前に予約してください。

④前売り券が完売した場合、当日券は販売しません。

問文化振興課庶務担当 (☎56・6660/岩瀬文庫内)

矢作川をきれいにする会「海の生き物調査隊」

三河湾環境再生プロジェクトの一環として、三河湾とそこに生息する生き物に親しんでいただくため、底引き網漁船でのクルージングを行います。

※どなたでも。ただし、小学生以下のお子さんが参加する場合は保護者同伴

時9月11日(日) 午前9時～11時30分

※荒天の場合は9月18日(日)に延期

集合場所 西三河漁業協同組合吉良支所 吉良水産物荷さばき施設(吉良町)

※三河湾をクルージングしながら、底引き網で海の生き物やごみを調査します。運が良ければ、スナメリに遭遇できます。

定100人(先着順)

¥無料

講矢作川をきれいにする会会員(漁協関係者)



持長靴、汚れてもよい服装

申問8月22日(月)から、直接または電話で環境保全課環境保全担当(☎34・8111/クリーンセンター内)へ。

市体育協会 後期スポーツ教室参加者を募集

対市内在住または在勤の方

申時8月23日(火)～30日(火) 午前9時～午後8時30分

※月曜日を除く。

申受講料を持参の上、直接総合体育館へ。先着順

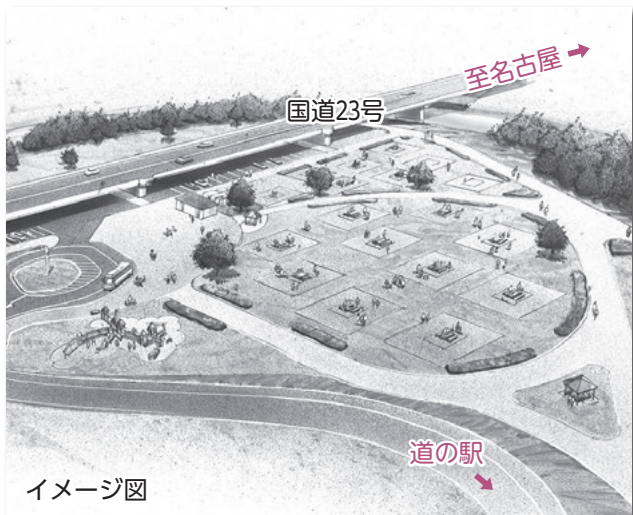
問市体育協会事務局(☎54・0002/総合体育館スポーツ課内)

教室名	日時など	場所	定員	参加料	講師
女性剣道教室	9月7日～11月9日の毎週水曜日 全10回 午後7時～8時30分	総合体育館武道場	20人	4,000円	松田麻季子氏
女性ソフトテニス	9月7日～11月9日の毎週水曜日 全10回 午前9時30分～11時30分	西尾公園テニスコート	30人	4,000円	林正孝氏
女性硬式テニス	9月8日～12月15日の毎週木曜日 全15回 午前9時30分～11時30分	善明市民運動広場テニスコート	25人	6,000円	河村昌昭氏
一般硬式テニス	9月9日～12月16日の毎週金曜日 全15回 午前9時30分～11時30分	善明市民運動広場テニスコート	25人	6,000円	岸本洋征氏

施設の指定管理者を募集

(仮称)親子で楽しめる公園

道の駅にしお岡ノ山の北側で整備中の「(仮称)親子で楽しめる公園」の指定管理者を新たに募集します。



イメージ図

※法人やその他の団体（個人の応募はできません）

名称 (仮称)親子で楽しめる公園

所在地 小島町岡ノ山

業務内容 ①公園内施設の維持管理に関すること
②バーベキュー場の運営に関すること
③その他市長が必要と認める業務

指定の期間 29年4月1日～32年3月31日（予定）

説明会 8月24日(水)午前9時30分から、市役所22A B会議室（2階）で説明会を開催しますので、参加してください。説明会終了後、現地説明会も行います。

申 8月22日(月)までに応募登録をした上で、9月5日(月)～12日(月)に、申込書を直接公園緑地課へ。

他詳しくは募集要項をご覧ください。募集要項は8月16日(火)～22日(月)に公園緑地課に用意、市ホームページからもダウンロードできます。

問公園緑地課維持管理担当（☎65・2149）

ふれあい広場「ホワイトウェイブ21」

指定期間が満了するため、ふれあい広場「ホワイトウェイブ21」の指定管理者を新たに募集します。

※法人やその他の団体（個人の応募はできません）

名称 ふれあい広場「ホワイトウェイブ21」

所在地 吉良町岡山大岩山70

業務内容 ①施設の利用許可に関すること
②施設及び附属設備の維持管理に関すること
③施設の使用料の収受に関すること
④そのほか教育委員会が必要と認めること

指定の期間 29年4月1日～34年3月31日（予定）

説明会 9月12日(月)午後2時から、ふれあい広場ミーティングルームで説明会を開催しますので、参加してください。説明会終了後、現地説明会も行います。

申 9月26日(月)～10月4日(火)午前8時30分～午後5時に、申込書を直接スポーツ課（総合体育館内）へ。ただし、土・日曜日を除く。

他詳しくは募集要項をご覧ください。募集要項はスポーツ課に用意。市ホームページからもダウンロードできます。

問スポーツ課施設担当（☎54・0002）



臨時福祉給付金を支給します

消費税率の引き上げなどに伴い、所得が少ない方を支援するため「28年度臨時福祉給付金」を支給します。また、障害基礎年金や遺族基礎年金などを受給している方には「障害・遺族年金受給者向け給付金」も併せて支給します。

支給の対象となる可能性が高い方には、9月中旬に申請書を順次郵送します。

支給対象者

▶28年度臨時福祉給付金

次の①～④の全てに該当する方

- ①28年1月1日時点で、西尾市に住民票がある
- ②28年度の市民税（均等割）が課税されていない
- ③28年度の市民税（均等割）が課税されている方の扶養親族に入っていない
- ④28年1月1日時点で、生活保護の支給を受けていない（28年1月2日～10月1日に生活保護が廃止、または停止された方は、対象になる場合あり）

▶障害・遺族年金受給者向け給付金

28年度臨時福祉給付金の対象者のうち、障害基礎年金や遺族基礎年金などを受給している方

※28年5月1日～7月31日に申請を受け付けた「高齢者向け給付金（3万円）」を受給した方を除く。

申請期間 9月1日(木)～11月30日(水)

支給額

- ▶28年度臨時福祉給付金 対象者1人につき3,000円
- ▶障害・遺族年金受給者向け給付金 対象者1人につき30,000円

申請書を同封の返信用封筒で福祉課臨時福祉給付金担当へ。申請書は福祉課や各支所にも用意。今までに臨時福祉給付金を受給したことがない方は、自動車運転免許証などの本人確認書類の写しや、給付金の振り込みを希望する預金通帳の写しが必要です。

支給の対象になると思われる方で、9月中旬に申請書が届かない方は、お問い合わせください。

福祉課臨時福祉給付金担当 (☎0570・088・770)

自治体職員をかたる

振り込め詐欺や個人情報の詐取にご注意

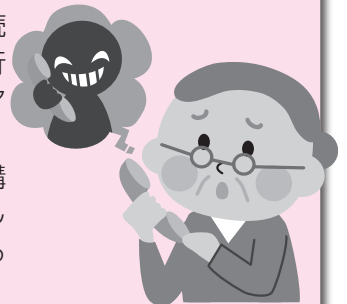
臨時福祉給付金の手続きと偽り、ATM（銀行・コンビニエンスストアなどの現金自動支払機）を操作させたり、世帯構成や口座番号を聞き出したりする犯罪が発生する恐れがあります。

不審な電話がかかってきたり、不審な郵便物が届いたりしたら、1人で考えず、市役所や警察署にご相談ください。

西尾警察署 (☎57・0110)

警察相談専用電話 (☎#9110)

福祉課臨時福祉給付金担当 (☎0570・088・770)



市国際交流協会「外国人のための防災セミナー」

日本の災害に対する知識や日本語の理解が十分でなく、災害発生時に困ることが予想される外国人のため、防災の基礎を学ぶセミナーを開催します。

対 外国籍の方（日本語があまり理解できない方も可）、災害時の外国人支援に関心のある方（語学力不問）

時 9月11日(日) 午前10時～11時30分

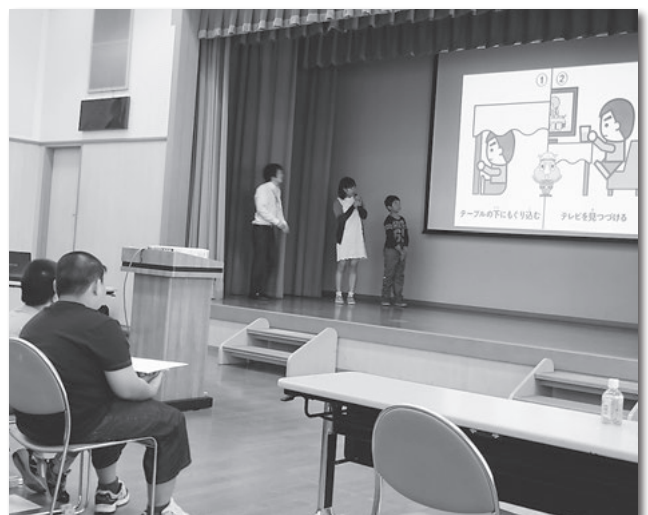
場 総合福祉センターふれあいホール（4階）

内 地震や津波など日本で起こる災害（映像紹介）、「避難」などの防災用語、災害発生時の初動対応、避難所の場所などを、ゲームを交えながら学びます。

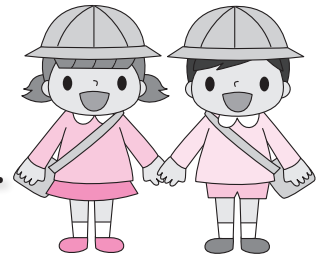
定 100人程度（先着順）

講 市危機管理課職員

申 9月8日(木)までに、市国際交流協会事務局（☎65・2178／地域支援協働課内）へ。



来春の保育園・幼稚園の 入園児童を募集します



問子ども課入園担当 (☎65・2110)

保育園

入園基準 保護者が①仕事 ②出産 ③病気や心身障害 ④病気や心身障害の同居家族を常時看護 ⑤育児休業中（お子さんが3歳以上の方のみ）などの理由で、家庭で保育できない状況にあり、保育が必要なお子さん

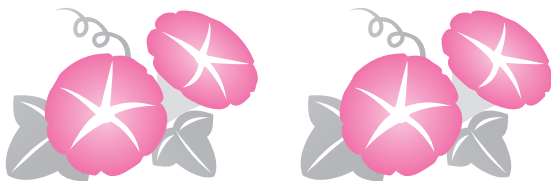
※入園基準に該当しない児童（私的契約児）は、今回申し込みできません。10月中旬の受け付けを予定しています。詳しくは、広報にしお10月1日号でお知らせします。

入園の決定 保育が必要な程度により入園できなかったり、希望の園に入れなかったりする場合があります。29年2月中に、入園承諾を通知します。

●入園申込書の配布場所と日時

▶各保育園…9月1日(木)～9日(金) 午前9時30分～午後4時。ただし、土・日曜日を除く。

▶子ども課または各支所…9月1日(木)以降
※入園説明会の会場でも配布します。市ホームページからもダウンロードできます。



その他 在園児で入園継続や転園を希望する方は、申し込みの必要はありません。

●入園の受け付け

①在園児の弟妹で同じ園に入園希望の方

▶日時…兄姉の在籍園へお問い合わせください。

▶書類提出・入園面接場所…兄姉在籍園

②兄姉が在園していない方

▶日時・場所など…左ページ表のとおり

※第1次締め切りは10月13日(木)です。それ以降も受け付けますが、希望の園に入れない場合があります。

◆産後休業・育児休業明けの保育園入園予約を受け付けます

対象 29年度中に、法律で定める産後休業や育児休業の期間を終了して仕事に復帰する保護者で、社会保険に加入している方。ただし、4月1日～15日に復帰予定の方は、左ページ表の受付・面接日時に入園の申し込みをしてください。

受付期間 ▶29年4月16日～9月30日に復帰予定の方…10月17日(月)～31日(月)

受付場所 子ども課

必要書類 ①保育園入園予約申込書 ②育児休業等取得証明書 ③母子健康手帳 ④社会保険証の写し
※①②は9月1日(木)以降、子ども課に用意

幼稚園

幼稚園名・募集人員など 下表のとおり

その他

▶公立・私立幼稚園共通 見学は随時受け付けますので、事前に各園へお問い合わせください。

▶公立幼稚園 ①入園願書は説明会で配布します。都合の悪い方には、説明会以降に希望する園また

は子ども課で配布します。②入園の受付時に印鑑をお持ちください。また、面接を行いますので、お子さんと一緒にお越しください。都合の悪い方は、事前に希望する園へお問い合わせください。

▶私立幼稚園 入園願書は9月1日(木)から、各園で配布します。

●公立・私立幼稚園の入園受付日程表

幼稚園名	募 集 人 員				入園説明会開催日時	受 付 ・ 面 接 日 時	電話番号
	3歳児	4歳児	5歳児	満3歳児			
西尾	75人	若干名	若干名	—	9月5日(月) 午前10時	10月3日(月)・4日(火) 午後2時～4時	57・2401
平坂	75人	若干名	若干名	—	9月6日(火) 午前10時	10月3日(月)・4日(火) 午後2時～4時	59・6031
鶴城	75人	若干名	若干名	—	9月5日(月) 午前10時	10月3日(月)・4日(火) 午後2時～4時	56・3926
西尾中央(私)	35人	若干名	若干名	若干名	9月5日(月) 午前10時30分	10月1日(土) 午前8時から	54・4141
ながら(私)	100人	若干名	若干名	若干名	9月12日(月) 午前10時15分	▶受け付け…10月1日(土) 午前7時から ▶面接…10月17日(月) 午後1時30分から	52・2231
はずみやこ(私)	75人	若干名	若干名	若干名	9月12日(月) 午後1時15分	▶受け付け…10月3日(月) 午前8時から ▶面接…10月18日(火) 午後1時30分から	72・0860

●公立・私立保育園の入園受付日程表（兄弟が在園していない方用）

地区	保育園名	保育年齢	開園時間	定員	入園説明会開催日時	受付・面接日時	電話番号
(西尾)中央部	伊文(私)	6か月以上	午前7時30分～午後7時	170	9月7日(水) 午前10時～10時30分	10月7日(金) 午後1時30分～3時	57・3798
	恵(私)	6か月以上	午前7時～午後6時30分	210	9月2日(金) 午前11時～正午	10月13日(木) 午前10時～正午	56・2606
	花ノ木	6か月以上	午前7時30分～午後6時30分	240	9月8日(木) 午前10時～11時	幼児…10月6日(木)、3歳未満児…10月7日(金) 午前10時～正午	57・2373
	くさの実(私)	生後57日以上	午前7時～午後7時	90	9月10日(土) 午前10時～11時	10月11日(火) 午前10時～11時	56・8301
(西尾)北部	ハツ面	6か月以上	午前7時30分～午後6時30分	240	9月5日(月) 午前10時～11時	10月5日(水)・6日(木) 午後0時30分～2時30分	57・3695
	熊味(私)	生後43日以上	午前7時～午後6時30分	170	9月7日(水) 午前10時～11時	10月12日(火) 午前10時～午後3時	56・3377
	中野郷(私)	生後57日以上	午前7時30分～午後7時30分	90	希望者のみ随時実施 要電話予約	10月4日(火) 午前9時30分～午後4時30分	56・8810
	米津	6か月以上	午前7時30分～午後6時30分	190	9月7日(水) 午前10時～11時	幼児…10月4日(火)、3歳未満児…10月5日(水) 午前9時～11時	57・3696
	西野町	6か月以上	午前7時30分～午後6時30分	160	9月1日(木) 午前10時～10時45分	10月7日(金) 午前9時～11時	57・3697
(西尾)西部	平坂(私)	6か月以上	午前7時30分～午後7時30分	140	希望者のみ随時実施 要電話予約	10月4日(火) 午後1時～3時	59・5851
	中畑(私)	生後57日以上	午前7時30分～午後7時	150	9月5日(月) 午後1時～2時30分	10月7日(金)・11日(火) 午前9時30分～午後3時	59・6820
	矢田	3歳以上	午前7時30分～午後6時30分	230	9月8日(木) 午前10時～11時	10月4日(火)・7日(金) 午前10時～正午	59・6345
	矢田つぼみ(私)	生後57日以上	午前7時～午後7時	130	9月6日(火) 午前10時～11時	10月6日(木) 午前9時～午後3時	55・4400
	寺津	1歳以上	午前7時30分～午後6時30分	170	9月8日(木) 午前10時～11時	10月5日(水) 午後1時～3時	59・6439
	巨海	6か月以上	午前7時30分～午後6時30分	55	9月1日(木) 午前10時～11時	10月6日(木) 午前9時～11時	59・8590
(西尾)東部	三和	6か月以上	午前7時30分～午後6時30分	140	9月9日(金) 午前10時～11時	10月7日(金) 午前9時～11時30分	52・1169
	東部(私)	生後57日以上	午前7時30分～午後7時	90	9月9日(金) 午前10時～11時	10月6日(木) 午前9時30分～午後4時	52・1516
	室場	6か月以上	午前7時30分～午後6時30分	110	9月2日(金) 午前10時～11時	10月5日(水) 午前9時30分～11時30分	52・1147
(西尾)南部	福地北部(私)	6か月以上	午前7時～午後7時	130	9月2日(金) 午前10時～11時	10月8日(土) 午前9時～10時30分	57・3804
	福地南部	3歳以上	午前7時30分～午後6時30分	150	9月8日(木) 午前10時～11時	10月5日(水) 午前9時～11時	56・2286
一色	一色	6か月以上	午前7時30分～午後7時	160	9月6日(火) 午前10時～11時	10月5日(水) 午前9時30分～11時30分	72・1555
	一色西部	1歳以上	午前7時30分～午後6時30分	160	9月9日(金) 午前10時～11時	10月7日(金) 午前9時30分～11時30分	72・8568
	一色南部	6か月以上	午前7時30分～午後6時30分	150	9月6日(火) 午前10時～11時	10月6日(木) 午前9時30分～11時	72・8947
	一色東部	1歳以上	午前7時30分～午後6時30分	180	9月9日(金) 午前10時～10時30分	10月7日(金) 午前9時30分～11時	72・8567
	一色中部	3歳以上	午前8時～午後4時	100	9月6日(火) 午前10時～11時	10月13日(木) 午前9時30分～11時30分	72・8358
	佐久島	3歳以上	午前8時～午後4時	30	9月9日(金) 午前10時～10時30分	10月7日(金) 午前10時～10時30分	79・1001
吉良	横須賀	6か月以上	午前7時30分～午後6時30分	280	9月6日(火) 午前10時～11時	10月11日(火) 午前9時～11時30分、午後1時～3時	35・0154
	吉田	3歳以上	午前8時～午後4時	100	9月9日(金) 午前10時～11時	10月6日(木) 午前9時30分～11時30分	32・1095
	白浜	6か月以上	午前7時30分～午後6時30分	120	9月2日(金) 午前10時～11時	10月5日(水) 午前9時30分～11時30分	32・0242
	離島	2歳以上	午前7時30分～午後6時30分	100	9月6日(火) 午前10時～11時	10月7日(金) 午前10時～11時30分	32・0308
	津平	6か月以上	午前7時30分～午後7時	110	9月6日(火) 午前10時30分～11時15分	10月6日(木) 午前10時～11時30分	35・0456
	荻原	3歳以上	午前7時30分～午後6時30分	140	9月5日(月) 午前10時～11時	10月7日(金) 午前9時30分～11時30分	32・0324
	東幡豆	1歳以上	午前7時30分～午後6時30分	150	9月8日(木) 午前10時～11時	10月7日(金) 午前9時～11時	62・2181
幡豆	幡豆	6か月以上	午前7時30分～午後6時30分	120	9月8日(木) 午前10時～11時	10月7日(金) 午前9時30分～11時30分	62・4302
	見影	1歳以上	午前7時30分～午後7時	90	9月5日(月) 午前10時～11時	10月5日(水) 午前9時～11時	62・3612
	鳥羽	3歳以上	午前8時～午後4時	80	9月6日(火) 午前10時～11時	10月4日(火) 午前9時～10時30分	62・2375

※(私)は私立園、保育年齢は29年4月1日現在の満年齢です。

※書類提出とお子さんの入園面接を一緒に行います。面接は家庭状況などをよく分かる方が、お子さんと一緒にお越しください。

※受付日に参加できない方は、各保育園へ相談してください。ただし、10月13日(木)以降の問い合わせは全て子ども課入園担当へ。

夜間受付の日時と場所	10月13日(木) 午後5時～7時 市役所子ども課	園と相談しても都合がつかなかった方は、ご利用ください。 また、ポルトガル語通訳が常駐します。
------------	------------------------------	---

サンキュー健診を受けましょう

職場や学校などで定期健康診断を受ける機会がない18歳～39歳の方を対象に「サンキュー健診」を行います。健康管理や生活習慣病予防、病気の早期発見・治療のため、年1回は健康診断を受けましょう。

健診日時・会場など 下表のとおり

個人負担金 無料

受診方法 今年度30歳になる方と、過去2年間にサンキュー健診を受診した方には、受診券を郵送します。

その他の方で受診を希望する場合は、健診会場に受診券がありますので、直接会場へお越しください。

他就園前のお子さんを連れて受診する方は、託児サービスをご利用ください。事前申し込みが必要です。直接または電話で西尾市保健センターへ。市ホームページからも申し込みできます。

問西尾市保健センター (☎57・0661)
吉良保健センター (☎32・3001)

健診日	健診受付時間	健診会場	託児時間
10月1日(土)	午前9時～11時30分 午後1時30分～3時30分	西尾市保健センター	託児なし
4日(火)		幡豆いきいきセンター	午前9時～11時30分
6日(木)		西尾市保健センター	午前9時～11時30分
7日(金)		一色健康センター	午前9時～11時30分
12日(水)		吉良保健センター	午前9時～11時30分
16日(日)		西尾市保健センター	託児なし
17日(月)		一色健康センター	午前9時～11時30分
20日(木)		西尾市保健センター	午前9時～11時30分、午後1時30分～3時30分
26日(水)		西尾市保健センター	午前9時～11時30分、午後1時30分～3時30分
27日(木)		吉良保健センター	午前9時～11時30分、午後1時30分～3時30分
30日(日)		西尾市保健センター	託児なし
31日(月)		西尾市保健センター	午前9時～11時30分、午後1時30分～3時30分

がん検診などを受けましょう

検診の内容・日程表 下表、左ページ表のとおり

受診方法 ①乳がん、子宮頸がん、胃がん検診は、事前に予約が必要。1世帯分または2人分を予約できます。定員があるため、早めに予約してください。予約者には受診票を郵送しますので、当日ご持参ください。②骨粗しょう症、大腸がん、肺がん・結核、前立腺がん検診、B型・C型肝炎、ピロリ菌抗体検査は予約不要。直接会場へお越しください。

予約方法 月～金曜日の午前9時～午後5時に、電話でがん検診予約センター(☎0569・27・7890)へ。ただし、祝日、年末年始を除く。

他サンキュー健診(39歳以下健診)や国保特定健診・後期高齢者健診と併せて、がん検診なども受診することができます。

問西尾市保健センター (☎57・0661)
吉良保健センター (☎32・3001)

検診名	検診内容	対象者	受付時間	予約	個人負担金
乳がん検診	視触診、エコー(超音波)検査	20歳以上の女性	午前9時～11時30分 午後1時30分～3時30分	必要	1,000円
	視触診、マンモグラフィ(X線)検査	40歳以上の女性			
子宮頸がん検診	子宮頸部細胞診検査	20歳以上の女性	午後1時30分～2時40分	必要	1,000円
骨粗しょう症検診	かかとの超音波検査	50歳以上の男性 20歳以上の女性		不要	1,000円
胃がん検診	胃部X線バリウム検査	20歳以上の方	午前9時～10時30分	必要	1,000円
大腸がん検診	便潜血反応検査	20歳以上の方	午前9時～11時30分 午後1時30分～3時30分	不要	500円
肺がん・結核検診	胸部X線直接撮影検査	20歳以上の方		不要	無料
前立腺がん検診	血液検査	40歳以上の男性	午前9時～11時30分 午後1時30分～3時30分	不要	500円
B型・C型肝炎検査	血液検査	昭和51年4月2日～52年4月1日生まれの方		不要	無料
ピロリ菌抗体検査	血液検査	20歳以上の方		不要	1,500円

▼がん検診日程表

●…要予約、○…予約不要

健診日	健診会場	要 予 約				予 約 不 要	
		乳 が ん		子宮頸がん	胃 が ん	骨粗しょう症	大腸・肺・前立腺 肝炎・ピロリ菌
		マンモグラフィ	エコー				
9月1日(木)	西尾市保健センター	●		●	●	○	○
9月2日(金)	幡豆いきいきセンター						○
9月6日(火)	一色健康センター	●		●	●	○	○
9月8日(木)	福地ふれあいセンター						○
9月14日(水)	吉良町公民館	●		●	●	○	○
9月15日(木)	西尾勤労会館						○
9月16日(金)	西尾勤労会館	●		●	●	○	○
9月17日(土)	西尾市保健センター	●		●	●	○	○
9月23日(金)	吉良町公民館	●		●	●	○	○
9月27日(火)	西尾市保健センター	●		●	●	○	○
9月28日(水)	西尾勤労会館	●		●	●	○	○
9月29日(木)	一色健康センター	●		●	●	○	○
9月30日(金)	西尾市保健センター	●		●	●	○	○
10月1日(土)	西尾市保健センター		●	●			○
10月4日(火)	幡豆いきいきセンター		●	●	●	○	○
10月5日(水)	室場ふれあいセンター						○
10月6日(木)	西尾市保健センター		●	●			○
10月7日(金)	一色健康センター		●	●			○
10月12日(水)	吉良保健センター		●	●			○
10月13日(木)	横須賀ふれあいセンター						○
10月16日(日)	西尾市保健センター		●	●			○
10月17日(月)	一色健康センター		●	●	●	○	○
10月18日(火)	米津ふれあいセンター						○
10月20日(木)	西尾市保健センター		●	●			○
10月21日(金)	一色健康センター						○
10月26日(水)	西尾市保健センター		●	●	●	○	○
10月27日(木)	吉良保健センター		●	●	●	○	○
10月30日(日)	西尾市保健センター		●	●			○
10月31日(月)	西尾市保健センター		●	●			○
11月4日(金)	幡豆いきいきセンター						○
11月6日(日)	西尾市保健センター						○
11月7日(月)	西尾市保健センター	●		●	●	○	○
11月8日(火)	吉良町公民館	●		●	●	○	○
11月10日(木)	一色健康センター	●		●	●	○	○
11月16日(水)	一色健康センター	●		●	●	○	○
11月17日(木)	西尾市保健センター	●		●	●	○	○
11月19日(土)	西尾市保健センター	●		●	●	○	○
11月22日(火)	西尾市保健センター	●		●	●	○	○
11月24日(木)	吉良町公民館	●		●	●	○	○
11月30日(水)	西尾市保健センター	●		●	●	○	○
12月1日(木)	一色健康センター						○
12月5日(月)	西尾市保健センター						○
12月8日(木)	吉良町公民館	●		●	●	○	○
12月11日(日)	西尾市保健センター	●		●	●	○	○
12月15日(木)	西尾市保健センター	●		●	●	○	○
29年1月16日(月)	幡豆いきいきセンター	●		●	●	○	○
1月19日(木)	西尾市保健センター	●		●	●	○	○
1月25日(水)	一色健康センター	●		●	●	○	○
1月29日(日)	西尾市保健センター	●		●	●	○	○
1月31日(火)	西尾市保健センター	●		●	●	○	○

※大腸がんの検体容器は、検診会場の他、29年1月31日(火)までの月～金曜日（祝日、年末年始を除く）に西尾市保健センター、吉良保健センターでも受け取ることができます。

愛知駅伝西尾市チームの選手選考会を開催

愛知万博メモリアル第11回愛知県市町村対抗駅伝競走大会（愛知駅伝）が、12月3日(土)に愛・地球博記念公園で開催されます。そこで、市の代表選手を決定するための選考会を2回（小学生は3回、中学生は1回）開催しますので、ぜひご参加ください。



参加資格

- ①28年9月1日現在、市内在住または在勤の方。ただし、県内の小・中学生、高校生は保護者の居住地から出場することになります。
- ②一般は市内在住、在勤または市内中学校出身の方

選考日時など

- ▶第1回選考会（中学生を除く）…9月24日(土) 午前9時受け付け（雨天中止）
- ▶第2回選考会…10月1日(土) 午前9時開会式（雨天の場合は、10月2日(日)に延期）
※市民体育大会陸上競技の部と選考会を兼ねます。ただし、中学生の部は市民体育大会のレースとは別に、愛知駅伝の選考レースを行います。
- ▶第3回選考会（小学生のみ。第1・2回選考会の成績上位者が対象）…10月5日(休) 午後7時受け付け（雨天の場合は、10月12日(休)に延期）

募集種別と選考会距離 下表のとおり

種別	対象者	距離
小学生男女	小学4～6年生の男女	1,000m
中学生男女	中学1～3年生の男女	3,000m
ジュニア女子	平成10年4月2日～13年4月1日生まれの女性	3,000m
ジュニア男子	平成10年4月2日～13年4月1日生まれの男性	5,000m
一般女子	平成10年4月1日以前生まれの女性	3,000m
一般男子	平成10年4月1日以前生まれの男性	5,000m
40歳以上	昭和51年12月3日以前生まれの方。性別は問いません。	3,000m

選考会場 総合グラウンド

申問9月16日(金)までに、推薦書（小・中学生を除く）または申込書を、直接またはファクスでスポーツ課振興担当（☎54・0002/FAX54・7762/総合体育館内）へ。申込書・推薦書は、総合体育館、中央体育館、一色B&G海洋センター、コミュニティ公園、幡豆公民館に用意。市ホームページからもダウンロードできます。

- 他**①陸上競技経験があり、参加意欲のある方で選考会に参加できない場合は、市陸上競技連盟が用意する推薦書を提出してください。
- ②2回の選考会（小学生は第3回選考会、中学生は第2回選考会）の結果を踏まえ、市陸上競技連盟の推薦者も含めて代表選手を協議・決定し、決定選手にのみ選考結果を連絡します。
- ③小学生で、第3回選考会に参加できない場合は、決定選手としませんのでご注意ください。

市スポーツ推進委員会 秋のスポーツ教室参加者を募集

¥1回につき1人100円。ただし、中学生以下は50円
※傷害保険料を含む。

持室内用運動靴（室内種目のみ）、タオル、飲み物

他事前申し込みは不要。屋外で行う教室は雨天中止。1日のみの参加もできます。

問スポーツ課振興担当（☎54・0002/総合体育館内）

中学校区	教室名	対象	日時など	場所
寺津	ショートテニス	小学4年生以上の方	9月6日～10月11日の毎週火曜日 全6回 午後7時～8時45分	寺津小学校体育館
東部	ラージボール卓球	小学生以上の方	9月12日(月)・26日(月)、10月3日(月)・17日(月) 全5回 午後7時～8時45分	室場小学校体育館
一色	エコロベース	小学3年生以上の方	9月7日～21日の毎週水曜日 全3回 午後7時～8時45分	一色東部小学校体育館
幡豆	ペタンク&ナンバークップ	小学4年生以上の方	9月11日(日)、10月9日(日)、11月13日(日) 全3回 午後1時～3時	臨海公園多目的広場（東幡豆町）

対象・応募資格 日時・期間 場所 内容 定員・募集人数
 費用 講師 持ち物・提出書類 申込・申請 他その他 問合せ先

にしお駅伝フェスティバル2016

時12月18日(日) 午前8時受け付け、9時開会式

※雨天決行

場愛知こどもの国

部門・定員・参加料など 下表のとおり

チーム編成 監督(20歳以上)、選手(5人)、補欠を含め8人以内(監督は選手兼務可)

※高校生以下の参加には、保護者の承諾が必要です。

申①スポーツエントリー(<http://www.sportsentry.ne.jp>)…8月20日(土)～10月14日(金)にメンバーを登録の上、申し込んでください。所定の手数料が掛かります。

②郵便局…8月22日(月)～10月7日(金)に所定の申込書

兼払込取扱票で、参加料を振り込んでください。払込手数料が掛かります。

③事務局窓口…8月22日(月)～10月7日(金)に所定の申込書と参加料を直接にしお駅伝フェスティバル実行委員会事務局(総合体育館内)へ。

交通アクセス 名鉄こどもの国駅から無料シャトルバスを運行します。

※名鉄電車の利用促進にご協力ください。

他全部門に特別賞があります。詳しくは大会要項をご覧ください。大会要項は同事務局に用意

問にしお駅伝フェスティバル実行委員会事務局 (☎54・0002)

部 門	コ ー ス	スタート時間	定 員	参加料(1チーム)
1部 高校一般男子(男女混合可)	Aコース(5区17.90km) ※1時間50分以内で完走できること	午前10時40分	計120チーム (先着順)	6,000円
2部 高校一般女子				6,000円
3部 中学生男子				3,000円
4部 中学生女子	Bコース(5区10.09km) ※1時間以内で完走できること	午前9時40分	計120チーム (先着順)	3,000円
5部 小学生(男女混合可)				3,000円
6部 シニア(50歳以上・男女混合可)				6,000円
7部 フレンドリー(年齢・性別不問)				6,000円

※年齢は28年12月18日を基準とします。7部フレンドリーは記録のみとし、表彰の対象から除外します。



●Aコース(5区17.90km) … 1部・2部・3部

1区	なかよし橋下～あさひが丘周回～なかよし橋下	3.66km
2区	なかよし橋下～ゆうひが丘周回～なかよし橋下	3.41km
3区	なかよし橋下～あさひが丘周回～なかよし橋下	3.71km
4区	なかよし橋下～ゆうひが丘周回～なかよし橋下	3.41km
5区	なかよし橋下～あさひが丘周回～なかよし橋下	3.71km

●Bコース(5区10.09km) … 4部・5部・6部・7部

1区	なかよし橋上～ゆうひが丘周回～なかよし橋下	2.11km
2区	なかよし橋下～いかだ池～なかよし橋下	1.46km
3区	なかよし橋下～ゆうひが丘周回～なかよし橋下	2.53km
4区	なかよし橋下～いかだ池～なかよし橋下	1.46km
5区	なかよし橋下～ゆうひが丘周回～なかよし橋下	2.53km

竜の子街道
UMAMI ROAD
 Roots of Washoku



竜の子街道プロジェクト

西尾市、碧南市、半田市、常滑市の4市が連携して観光誘致を目指す「竜の子街道プロジェクト」を開始しました。

4市を囲むとその形が「タツノオトシゴ」に似ており、国の進める「昇龍道」に接していることから、龍の子の道として「竜の子街道」と命名しました。共通の「醸造」文化と「器」「和の心をもつ観光資源」を融合させ、日本文化を疑似体験できるストーリーを構築していきます。

今年度から5年間で、新たな観光資源の開発、モニターツアー、観光動向調査、観光PRイベント、

醸造・地域特産品を使った新商品の開発などを実施し、「醸造文化と日本文化を一度に体験できるエリア」として国内外に広くPRしていきます。

第3回抹茶スイーツ選手権の結果報告

第3回高校生パティシエによる抹茶スイーツ選手権が5月1日に開催され、128チームの中から名古屋調理師専門学校「Abeille (アベイル)」チームが優勝しました。最終実技審査に進んだチームと結果は下表のとおりです。

結果	学校名	チーム名
優勝	名古屋調理師専門学校 (名古屋市)	Abeille (アベイル)
準優勝	福知山淑徳高校 (京都府福知山市)	Starlight
入賞	相可高校 (三重県多気町)	mago-z'
入賞	岩津高校 (岡崎市)	極み
入賞	飛騨高山高校 (岐阜県高山市)	Angel

優勝チームの副賞として、台湾での抹茶スイーツPRを6月25日・26日に、審査員長の柴田シェフによる豪華スイーツ研修とスペシャルランチを7月9日に実施しました。

次回の開催日は29年4月29日(祝)・30日(日)で、今年度と同様に東海・北陸・近畿の2府11県(愛知・岐阜・三重・静岡・富山・福井・石川・京都・大阪・兵庫・奈良・和歌山・滋賀)の高校・専門学校を対象に実施します。ぜひエントリーしてください。



優勝チームの作品「西尾味くみち」



防災 伝えよう！ のココロ

危機管理課防災担当 (☎65・2137)

「避難所運営」のキホン

災害発生後に始まる「避難生活」。精神的に不安定な状態の中で、長期にわたる共同生活をいかに快適に過ごせるか。「避難所運営」のキホンについて考えてみましょう。



どんな人が避難するの？

自宅が全壊するなど、自宅での生活が困難な方が避難します。自宅が全壊しなければ、自宅での生活が可能な場合もあります。また、健康な方だけでなく、障害者や高齢者、妊産婦、乳幼児、外国人など配慮が必要な方も避難します。

防災 「避難所運営」するのは誰？

町内会や自主防災会など、地域の皆さんです。



スムーズな「避難所運営」のポイント

- 公平が原則です。しかし、配慮が必要な方には優先順位を決めて対応しましょう。
- プライバシーを確保しましょう。
- 配慮が必要な方や女性、アレルギーのある方の意見を積極的に取り入れましょう。
- 避難所の役割は、男女の別なく分担制にしましょう。

「非常時なんだから」ではなく、より多くの方がより快適に過ごせるよう、モノやお金を使わず、知恵を出し合いましょ。

目指すのは「みんなに優しい避難所」です。そのために、普段から、さまざまな立場の方が意見を言いやすい地域の環境を育てることが重要です。

 鈴木 凰晴くん (吉良町) 平成26年8月生まれ 癒やされるニコニコ笑顔♡ たくさん笑ってすくすく大きくなってね。	 颯田 玲那ちゃん (平坂町) 平成26年5月生まれ お散歩大好きな玲那♡ たくさん笑ってすくすく育ってね!!	 荒川 悠紀斗くん (一色町) 平成27年1月生まれ 外で遊ぶのが大好きな悠紀斗! これからもいっぱい遊ぼうね!	 榊原 妃苗ちゃん (羽塚町) 平成27年1月生まれ ひなちゃんは家族のムードメーカー☆一緒にいっぱい笑おうね!
 川瀬 直廣くん (丁田町) 平成26年8月生まれ ごはんと散歩が大好き! 楽しいことをこれからも見つけていこうね。	 田中 華ちゃん (今川町) 平成27年1月生まれ 元気でわんぱくな華♪ いっぱい笑って、いっぱい遊ぼうね。♡	 平山 翔大くん (高島町) 平成26年8月生まれ 「待って」が増えてごめんね。 小さなお兄ちゃんが家族の誇り♡	 太田 湊波斗くん (吉良町) 平成27年1月生まれ お兄ちゃんたちに負けないくらいわんぱくになってね。大好き♡

お知らせ

催し

第15回一色・吉良・幡豆文協展

時 9月3日(土) 午前9時～午後4時、4日(日) 午前9時～午後3時30分

場 一色地域交流センター

展示作品 書、絵画(日本画、洋画、水墨画)、写真、短詩(短歌、俳句)、ちぎり絵、絵手紙、切手など

問 一色地域文化協会事務局
(☎73・6966) / 一色町公民館内)



幼稚園ウィーク in あいち in じお

対 入園前、就学前のお子さんとその保護者

時 8月20日(土) 午前9時40分～11時30分

場 平坂幼稚園

内 公立幼稚園の教育を理解していただくためのイベントです。幼稚園の雰囲気や味わいながら、戸外遊びや製作遊び、体操、お話、園オリジナルの戦隊ヒーローショーなどを楽しめます。

¥ 無料

他 水遊びコーナーがあるため、ぬれても良い服装でお越しください。

問 平坂幼稚園 (☎59・6031)

天体観望会

時 9月3日(土)・17日(日) ▼太陽観望会：午後1時～3時 ▼夜間観望会：午後6時30分～8時30分

※荒天中止

場 寺津ふれあいセンター

内 太陽の黒点やプロミネンス、月、水星、金星、木星、土星、星団、二重星などを観察します。自分のカメラで星座を撮影できます。

¥ 無料

他 ①事前申し込みは不要 ②夜間観望会に中学生以下のお子さんが参加する場合は、保護者同伴 ③曇天などで開催を迷う場合はお問い合わせください。

問 寺津ふれあいセンター (☎58・1177)

小中学生創意くふう展

時 9月10日(土) 午前9時～午後8時、11日(日) 午前9時～午後4時

場 中央ふれあいセンター

内 小・中学校の児童・生徒や、発明クラブ会員の作品を、約250点展示します。

他 車でお越しの方は文化会館の駐車場をご利用ください。

問 西尾市少年少女発明クラブ事務局 (☎56・7676) / 中央ふれあいセンター内)



いきものふれあいの里の催し

9月

☎52・0266

●体験学習会

鳴く虫の不思議～虫笛作り～

時 9月10日(土) 午前9時30分～11時30分

集合場所 ネイチャーセンター

内 勢いよく回すと音が出る虫笛を作り、セミやコオロギなどの虫が鳴く仕組みを学びます。屋外で虫の声も聞きます。

定 30人 (先着順)

¥ 100円

講 儀貝はるみ氏

持 長袖、長ズボン、水筒

申時 8月27日(土)～9月9日(金)

他 この催しはA E L 環境学習ラリーの対象です。詳しくはお問い合わせください。

●バスハイク

巨岩の渓谷、王滝の自然を散策

時 9月25日(日) 午前8時30分～午後4時

※午前8時30分集合

集合場所 市役所水道庁舎駐車場

内 王滝渓谷(豊田市王滝町)を散策し、植物などを観察します。

定 30人 (先着順)

¥ 無料

講 河江喜久代氏

持 弁当、水筒、帽子、動きやすい服装

申時 9月11日(日)～24日(土)

◆共通事項

申問 午前8時30分から、直接または電話でいきものふれあいの里へ。ただし、祝日以外の月曜日と9月20日(火)・21日(水)・23日(金)を除く。

他 小学生以下のお子さんが参加する場合は、保護者同伴

地産地消料理教室

テーマ プロに学ぶ！ 子どもたちが大好きな洋食を作る

対 市内在住または在勤の方
時 9月21日(水) 午前10時～午後1時
場 吉良町公民館

内 子どもたちが大好きなハンバーグとオムライスの作り方をプロの料理人から学び、地元野菜のソースをかけて食べます。ちょっとしたコツで、いつもの料理が大変身します。

定 40人
料 700円
講 市観光協会食部会 都築貴弘氏
申 8月29日(月)までに、郵便番

岩瀬文庫 市民ギャラリー案内

問 文化振興課庶務担当
 (☎56-6660 / 岩瀬文庫内)

期間・イベント名

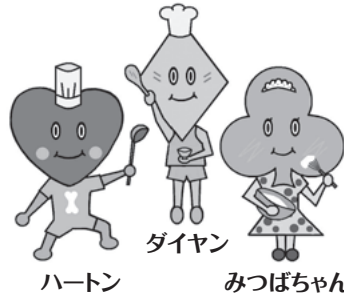
8月30日(火)午前11時～9月4日(日)午後4時…第18回「写々楽」写真展

9月6日(火)午後1時～11日(日)午後4時…第5回ときめき写真展

9月17日(土)午前9時30分～18日(日)午後3時30分…アイロン染色・山の幸染め

開館時間 午前9時～午後5時
休館日 月曜日。月曜日が祝日の場合は火曜日も休館
入場料 無料
その他 市民ギャラリーへの展示を希望する方は、利用したい週の月の6か月前の月始めまでに、直接岩瀬文庫へ。先着順。

西尾市食育キャラクター



号・住所・氏名・電話番号を、直接またはファクス、Eメールで農林水産課農畜産担当(☎57-1322 / nousui@city.nishio.lg.jp)へ。電話での申し込みはできません。申込期間内に定員を超えた場合は抽選
問 農林水産課農畜産担当(☎65-2135)

ヘルシー料理教室

対 市内在住の方
時 9月6日(火) 午前10時～正午
場 吉良保健センター
内 旬の野菜を使ったランチを作ります。

定 25人(先着順)
料 600円
講 健康づくりボランティア地産地消フッキングクラブ会員
申 問 8月23日(火)から、電話で吉良保健センター(☎32-3001)へ。

福祉

9月の献血

時 9月4日(日) ①午前10時～11時30分 ②午後1時～4時
場 ヴェルサウォーク西尾

他 より安全な血液を確保するため、問診票をもとに医師が総合的に判断し、献血の適否を決定するため、献血できない場合もあります。
問 福祉課社会福祉担当(☎65-2114)

家庭介護のためのハートフルケアセミナー

対 市内在住の高齢者を介護している、または介護に関心のある方で、2回とも参加できる方
時 ①10月4日(火) 午後1時30分～3時30分
 ②10月27日(木) 午後1時30分～3時30分
場 市役所53会議室(5階)

内 講義形式で高齢者の介護の知識と技術を学びます。
 ①介護ストレスを吹き飛ばす！ 健やかな身体づくり・体幹ウォーキングでコッコツ貯筋 脱！サルコペニア
 ②転倒からの復活～転んだあとの健康づくり

定 20人(先着順)
料 無料
申 問 8月24日(火)～9月23日(金)に、直接または電話で長寿課地域支援事業担当(☎65-2120)へ。

詩吟ボランティア養成講座

対 市内在住または在勤の方
時 9月1日・8日・15日・29日の毎回木曜日 午前10時～11時30分
場 総合福祉センター第3集会

室(2階)
 ※9月1日(木)は第2集会室(2階)

内 詩吟を基礎からやさしく学びます。
定 15人(先着順)
料 無料
講 近田岳佑氏
申 問 8月18日(木)～30日(火)午前8時30分～午後5時に、直接または電話で市社会福祉協議会(☎56-5900 / 総合福祉センター内)へ。
 ※土・日曜日を除く。

愛知県在宅重度障害者手当を振り込みます

愛知県在宅重度障害者手当8月期分(4月～7月分)を8月25日(木)に振り込みます。金融機関でご確認ください。
問 福祉課障害者福祉担当(☎65-2113)



愛知県遺児手当を振り込みます

愛知県遺児手当 8月期分（4月～7月分）を8月25日（木）に振り込みます。金融機関でご確認ください。

問 子育て支援課手当担当（☎65・2109）

児童扶養手当などの現況届の提出を

児童扶養手当、県遺児手当、市遺児手当の現況届と添付書類（必要な方のみ）が未提出の方は、至急提出してください。8月31日（水）までに提出しないと、市遺児手当9月期払い、児童扶養手当・県遺児手当12月期払いが一時差し止めとなる場合があります。

問 子育て支援課手当担当（☎65・2109）



保健

やさしく楽しい体操教室

対 市内在住で40歳以上の方
時 9月12日・26日、10月24日・31日、11月14日・28日の
 毎回月曜日 午前10時～11時

場 吉良保健センター

内 棒を使って頭から足までゆつくりと伸ばしたり、曲げたりします。

¥ 900円（傷害保険料含む）
講 健康づくりボランティア
GOGO 体操クラブ会員
申 問 8月25日（水）までに、電話で吉良保健センター（☎32・3001）へ。

第3弾健康づくり教室

対 市内在住で、全9回に参加できる方

時 10月3日・17日・24日、11月7日・14日・21日、12月5日・12日・19日の毎回月曜日 全9回

▼1部：午前9時20分～10時20分

▼2部：午前10時30分～11時30分
 ※10月3日、11月7日、12



月5日は、1・2部とも午前10時～11時30分

場 総合福祉センターふれあいホール（4階）

内 腰痛や膝痛でお悩みの方にも役立つ「美しくなる・楽しくなる体操」をします。

定 60人

¥ 2500円

講 げんき体操会員、外部講師

申 9月12日（月）午前9時～11時30分に、参加料を直接総合福祉センターふれあいホールへ。電話での申し込みはできません。申込期限内に定員を超えた場合は、新規申し込みの方を優先します。

問 西尾市保健センター（☎57・0661）

名鉄西尾・蒲郡線の運賃を補助します

●親子利用補助

名鉄西尾駅～蒲郡駅の乗車区間の乗車引換券を無料で交付します。

対 市内在住の小学生以下のお子さんとその保護者
 ※保護者はお子さん1人につき2人まで。

申 乗車前に、申請書を直接地域支援協働課または西尾観光案内所（西尾駅内）または各支所へ。

他 乗車引換券の交付は、同一年度内にお子さん1人につき3回まで。

●団体利用補助

名鉄西尾駅～蒲郡駅間を乗車して実施した事業に対して、乗車区間の運賃を全額補助します。

対 市内に活動の拠点を置く団体（小・中学校、高等学校、町内会、サークルなど）が10人以上で乗車して行う体験学習や地域・文化活動などの事業

申 事業完了から15日以内に、申請書・乗降駅などが明記された領収書・所定の請求書を、直接地域支

援協働課または各支所へ。

他 往復乗車券または団体乗車券（25人以上）での利用に限ります。

◆共通事項

申請書配布場所 地域支援協働課、西尾観光案内所、各支所

※市ホームページからもダウンロードできます。

問 地域支援協働課地域支援担当（☎65・2107）



募集

29年度コミュニティ助成事業

一般財団法人自治総合センターでは、コミュニティ活動促進のため、宝くじの事業収入を財源に助成を行っています。この助成を希望するコミュニティ事業を募集します。

対次の①～③全てに該当する事業

- ① コミュニティ活動を推進するための施設整備や物品の購入事業（事業費100万円以上）
- ② 宝くじの普及・促進を図ることのできる事業
- ③ 29年4月1日以降に実施し、30年3月31日までに



完了する事業

募集単位 校区コミュニティ
 推進協議会または町内会
 助成額など

① 一般助成：100～250万円

② コミュニティセンター助成：補助率5分の3（1500万円を限度）

募集件数 ①2件 ②1件

申請 9月16日(金)までに、応募用紙と関係書類を直接地域支援協働課市民協働担当（☎65・2178）へ。応募用紙は同課に用意。募集件数を超えた場合は抽選

他助成要件など詳しくはお問い合わせください。

縦覧

西三河都市計画地区計画変更案の縦覧（市決定）

時 8月29日(月)～9月12日(月)

場 都市計画課

内 岡島江原流通業務団地地区計画の変更

他 縦覧期間中、市に対する意見書を都市計画課計画担当へ提出できます。

問 都市計画課計画担当（☎65・2144）

情報通信

■矢作川水源基金にご協力を

私たちの生活に水は1日も欠かせません。愛知県と矢作川流域内の10市町で構成される公益財団法人矢作川水源基金は「緑豊かな山林で、きれいで安定した水と災害に強い山」を目指し、水源地域など山の管理と上下流の交流に努めています。水と山への関心を持っていただき、上下流交流への参加や賛助会員への応募、基金への寄附などにご協力ください。問 公益財団法人矢作川水源基金事務局（☎0564・23・2645／西三河総合庁舎内）

■「機械CAD製図②」スキルアップ講座

対 CAD操作技術を習得したい方 時 10月15日(土)・16日(日)

前9時10分～午後4時30分※16日(日)は午後3時40分まで 場 県立岡崎高等技術専門学校内 機械製図の基本知識とCADの基本コマンド操作（使用するCADはAutoCAD Mechanical2015） 定 16人（先着順） ¥ 2,300円 申問 9月21日(水)までに、講座名・郵便番号・住所・氏名・生年月日・電話番号・職業を、往復はがきまたはEメールで同校在職者訓練担当（☎0564・51・0775／〒444-0802岡崎市美合町平端24／☒okazaki-senmonko@pref.aichi.lg.jp）へ。

■愛知県警察官・警察職員採用試験

●①警察官A（大卒程度）第2回・②警察官B（高卒程度）／対 ①昭和61年4月2日以降生まれで、大学卒業または平成29年3月31日までに卒業見

込みの方 ②昭和61年4月2日～平成11年4月1日生まれの方 ※大学卒業または平成29年3月31日までに卒業見込みの方を除く。▶一次試験日／9月18日(日) 申時 9月2日(金)まで（当日消印有効） ●第2回警察職員（高卒程度）／対 平成5年4月2日～平成11年4月1日生まれの方 ※大学卒業または平成29年3月31日までに卒業見込みの方を除く。▶一次試験日／9月25日(日) 申時 8月31日(水)まで（当日消印有効） ◆共通事項／対 日本国籍を有しない方や地方公務員法第16条に規定する欠格条項に該当する方を除く。申問 申込用紙を郵送で愛知県警察本部警務課採用担当（〒460-8502住所不要／☎052・961・1479）へ。申込用紙は西尾警察署に用意。※詳しくは愛知県警察ホームページをご覧ください。



新議会だより編集委員会一同です。よろしくお願いします。

6月定例会 議会が新体制に

6月定例会を6月3日から6月27日まで25日間の会期で開催し、人事案件、補正予算など議案11件を審議しました。

- 6月6日、9日、10日に14人の議員が市政について一般質問を行いました。
- 本会議最終日の6月27日、議会人事が行われ、新体制が決まりました。
- 4月臨時会を4月15日および4月28日にそれぞれ開催しました。
- 4月15日開催分では、人事案件、条例改正など議案3件を審議しました。
- 4月28日開催分では、人事案件、工事請負契約など議案2件を審議しました。

県立特別支援学校の誘致に向けた進捗状況は



西尾市民クラブ
小林 敏秋

問 平成28年県議会2月定例会の一般質問において、知事は特別支援学校の西尾市内への建設について「用地提供があれば、鋭意検討していきたい」と答弁しているが、市長はこの答弁を踏まえ、建設候補地の絞り込みは。

答 特別支援学校の建設候補地は、県との調整の中で、2万5千から3万平方メートル程度の用地面積を確保できる場所であること、広い道路に面している場所であること、公共交通機関による利便性が良い場所であることなどが望ましいと聞いている。

これらを踏まえ、西尾市憩の農園周辺地域を最有力建設候補地として選定した。建設候補地の絞り込みにより、今後、用地の取得に向けての準備を進め、必要経費を補正予算として今期定例会最終日に追加上程していく。

問 特別支援学校誘致に向けてどのように取り組んでいくか。

答 今後、建設候補地の用地確保に向けた必要な準備業務を行うと共に、用地交渉を進め、速やかに用地の確保が

できるよう、全力で取り組んでいく。

問 開校までどのくらいの年数を要するか。

答 県に確認したところ、最短で、建設候補地の用地の確保から、基本構想・基本設計業務に1年、実施設計業務に1年、建物の建設工事に2年と、概ね4年程度の期間を要すること。

問 事業推進における課題は。

答 一番の大きな課題は、関係地権者に、ご理解をいただき、一日でも早く、用地を確保すること。用地が確保できた時点で、県教育委員会に対し、速やかに特別支援学校の建設事業に着手するよう、働きかけていく。市として、土地利用などの関係法令等を十分に踏まえ、関係機関と綿密な協議調整を重ね、事業が円滑に推進できるよう努める。

問 教育長は、特別支援教育に、なみなみならぬ思いがあると聞けが、誘致に向けた決意は。

答 市内に特別支援学校を誘致する計画は、市内の各小中学校の特別支援教育の充実を図ることに必要であり、障害のある子どもたちの指導に有益である。スピード感を持って対応すべきことであり、一日も早く、市内に特別支援学校が開校することを望んでいる。



西尾市民クラブ
本郷 照代

西尾市地域公共交通計画の実現に向けて

問 「いこまいか」は平成24年10月に運用が始まり、順調な利用者増となっているが、住民ニーズをどう捉えているか。

答 行き先について現行の最寄りの駅またはバス停以外に、日常生活での利便性に配慮した目的地を加えて欲しいとの要望が多い。

問 近年増えている高齢者の運転による交通事故の発生に関しては、マイカーに頼らざるを得ない公共交通環境に一因がある。市の考えは。

答 地理的な要因から自家用車なしでは生活できないとの声も聴いている。市としては現在進めている公共交通体系の見直しで、高齢者にも配慮した利便性向上に取り組んでいく。

組み体操に適切な指導計画を

問 学校での組み体操事故が相次いでいることを受け、スポーツ庁が指針を都道府県教委に通知した。市教委としてはどう考えているか。

答 県教委の通知では段階的な指導計画と実施内容の確認を行い、ピラミッド

ドやタワーを実施する場合の演技の高さ制限が示された。西尾市でもその通知内容が適切と考え、各学校に同様の通知文を出し、校長会などで事故防止に万全を期すことを指示している。

問 今年春の運動会ではどう取り組まれたか。

答 21小学校のうち19校が組み体操を取り入れている。県の規定にのっとって高さの配慮をしたり、できる限り多くの職員を練習に配置するなど、安全面に配慮して実施した。うち5校は組み体操の要素を取り入れながら、ダンスや音楽で流れをつくるなど内容構成を工夫したもので取り組んだ。



第三次西尾市食育推進計画策定について

問 世代別の食育の取り組み状況は。

答 乳幼児期から高齢期まですべての世代で食育を実践できるよう事業に取り組んでいるが、食育への関心が比較的薄い青年期が今後の課題である。



公明党西尾市議員
大塚久美子

地震の教訓から学ぶ災害時の対応

問 避難所運営マニュアルはどこまで配布され、浸透しているか。女性の視点や体の不自由な方の意見は反映されているか。

答 全ての自主防災会に配布。今後、訓練等を通じてマニュアルを活用しながら、地域の実情に合った避難所運営の体制づくりを図る。マニュアルでは先進事例を参考にし、女性や要配慮者等に配慮した内容としている。

問 福祉避難所の取り組みが進んでいないが、特に物資の備蓄の助成などの取り組みはどのようか。

答 市は、福祉避難所へ避難する方々のための備蓄物資を用意し、福祉避難所事業者に対しては、その備蓄物資の保管と施設入居者用の備蓄の増強をお願いしていきたい。

安心して暮らせるまちづくり

問 AEDが設置されていない市内6カ所の交番にもAEDを貸し出し、非常時の対応を強化しないか。

答 設置する予定はない。

問 振り込め詐欺被害防止ポップアップシールを作成し、ひとり暮らし高齢

者や老老世帯を対象に配布しないか。

答 振り込め詐欺被害防止に向けた啓発方法の1つとして、本市でも前向きに検討したい。

だれもが活躍できる西尾市

問 男女共同参画社会を積極的に推進するために、男女共同参画推進条例の制定が必要ではないか。

答 現在のところ条例制定の考えはないが、今後、プランを進めていく上で必要性が生じた場合には、制定に向けての環境を整えたいと考えている。

問 岡崎ビジネスサポートセンターの取り組みを参考にして、相談体制の整備をしないか。また、経営者の悩みを把握するためのアンケート調査を実施しないか。

答 平成25年7月に西尾市、西尾信用金庫、西尾商工会議所、一色町商工会、西尾みなみ商工会の5者で連携協定を締結し、起業または創業者などに創業支援を実施している。また、アンケートの実施は市内の全事業所数は把握していないので難しいが、気軽に相談できるように努めたい。

B型肝炎ワクチンの定期接種年齢拡大

問 3歳まで助成をしないか。

答 経過措置の可能性があるため国からの通知後、対応を考える。



西尾市民クラブ
稲垣 一夫

教育行政の推進について

問 教育長として、学校教育・生涯学習・文化振興など、今後の教育をどのように進めていくか。

答 平成26年3月に策定した、西尾市教育振興基本計画の基本理念である「次代を担う人づくり、地域を支える文化と人を育む環境づくり」に基づき、教育の総合的かつ計画的な推進を図っていきたく考えている。

特に学校教育については、学校現場の声なき声を聴き、学校と教育委員会が連携を密にし、教育行政を確かなものにしていきたく考えている。

また、社会教育においては、豊かな歴史と文化をもつ西尾市をさらに後世に継承するとともに、市民の皆様がさまざまな形でスポーツに親しむことのできるスポーツ振興を促進し、青少年の健全育成と合わせて「いつでも、どこでも、だれでも、どんなことでも」学ぶことができる生涯学習社会の形成に努めていく。

問 学校は、授業時間確保のためにどのような工夫をしているか。

答 各学校とも、行事の精選を行い、授業時間を確保している。保護者と

の懇談会や家庭訪問などを長期休業中に実施することも、時間数確保のための工夫の一つである。

問 余裕を持った学校生活を送ることができるよう、積極的に検討すべきと考えるが、どのような見解を持っているか。

答 子どもたちは、授業だけでなく、部活動や学校行事などすべての教育活動を通して、充実した学校生活を送ることができると考えている。

その中で、一人ひとりの子どもにとって負担にならないように、活動内容や指導方針を見直し、改善を図っていく。

余裕をもった学校生活を送るためには、学校教育だけでなく、家庭教育や社会教育を総合的に考えていく必要があると考えている。

問 特別支援学校の開設に向けて取り組むべき課題を、どのように認識しているか。

答 県立の特別支援学校が、地域のセクター機能をもった学校として、市内小中学校の特別支援学級との連携をとることができるよう、また、市内各校の特別支援教育の質的向上が図られるように考えていく。



西尾市民クラブ
永山 英人

熊本地震から学ぶ防災対策

問 愛知県内には複数の断層帯があり、主な断層の一つに猿投―高浜断層帯があるが、地域防災計画の被害想定に入っていない理由は。

答 猿投―高浜断層帯を震源とする100年以内の地震発生確率は「ほぼ0%」で、発生間隔は4万年との予測がなされている。地域防災計画に記載はないが、熊本地震を踏まえ、本年度の地域防災計画の修正の際、猿投―高浜断層帯を震源とする地震の資料も追加していきたい。

問 熊本地震は震度7が連続発生し、被害が拡大したが、これを教訓に地域防災計画を見直さないか。

答 各種計画の見直しを実施する必要がありと考えている。大きな地震が複数回起きた場合に必要に対応方法を検討し、地域防災計画等の見直しを進めていく。

問 熊本地震で、死者を出さなかった集落では「団結力と行動力が誇り」と語り、見習うことが多い。市の自主防災会の活動は。

答 今一度「自助」「共助」について考

え、それぞれの立場の責務を再認識していくことが最も重要。市職員が積極的に自主防災会の訓練等に出向き、啓発活動に努めていく。

問 避難所に救援物資が届かない状況があったが、市は被災者へ早く届けるための方策を考えているか。

答 9月をめどに各課別業務継続計画を作成し、支援物資の調達、受領及び配分を迅速かつ適正に各避難所に届けられるよう体制づくりを検討していきたい。

教育長の教育行政は

問 教育長の教育理念は。

答 「一人ひとりを生かし、学び続ける子の育成」。子ども一人ひとりの個性を伸ばし「知・徳・体」のバランスのとれた確かな学力、豊かな人間性、健康・体力の増進と自ら学び、自ら解決できる「生きる力」を育む教育を進めていく。

問 教育現場の教員は教科指導、生徒指導、学校行事、部活動と多忙を極めているが、健康や安全面、育児など教員の処遇に対し教育長の考えは。

答 学校の実情に合わせ「ノー残業デー」の設定を行うなど、できるだけ早く退校する日を設け、仕事と生活の調和を図り、育児や健康面への配慮や個々の教員の状況に応じて勤務時間の調整を行うなどの対応をしている。



西尾市民クラブ
高野 邦良

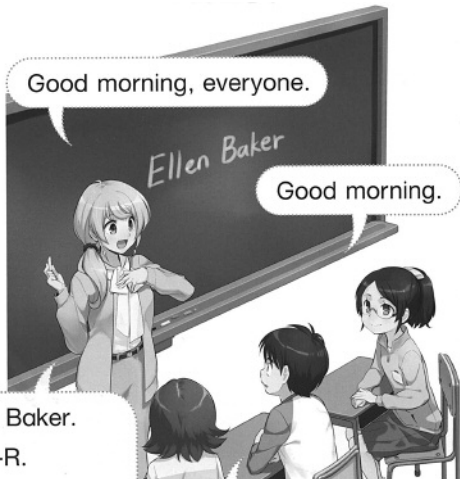
特別支援学校設立に向けて

問 教育長はどのような決意で特別支援学校の設立に臨んでいくのか。

答 保護者や子どもたちのためにも一日も早く建設に着手したい。くるみや共同作業所、おひさまの会など、色々な立場の方々の意見をくみ取り、西尾市特別支援教育推進委員会の中に反映していく。

学校の安心のために

問 「知識のふるさと」ともいえる教科



I'm Ellen Baker.
B-A-K-E-R.
Call me Ms. Baker.

OK.

[NEW HORIZON] 東京書籍(株)

は、26か所で開設、966名を受け入れられている。寺子屋は、11カ所で、参加者が263名である。サタデープランは74講座、1500名が登録している。これらは、児童の健全育成と保護者の就労支援に寄与している。児童の小さなケガなどがあるが、トラブルは今のところない。それぞれ希望者数増加の傾向にあり、支援員や活動場所の確保に苦慮している。



西政クラブ
渡辺 信行

公共施設再配置第1次プロジェクト

問 要求水準と優先交渉権者の提案との相違はどのようか。

答 民間ならではのノウハウが加えられている。きら市民交流センター(仮称)ではスロープで上がる屋外広場、吉良中学校の教室では廊下も含めた大きなスペースとして多用途に使えるアイデア、官民協働型温水プールなど付加価値が追加された代替案などである。

問 提案に対して、仮契約までに行われた調整や変更の内容はどのようか。

答 建設場所や運営形態など検討が必要な学校給食センターとエクストリームパークは一旦契約から外し、また、160施設の包括マネジメント業務などの契約期間を15年間とした。

問 調整や変更により事業費はどのようになったか。

答 応札金額の326億9500万円から198億7945万円となり128億円強の減額となった。なお、給食センターとエクストリームパークは引き続き協議する。

問 事業の理解を深めるため、より調整

を図るために契約時期を延ばさないか。
答 契約書は市にとって不利な内容ではない。これまでも市民の意見を反映してきたし、これからも市民ニーズを把握し、実施設計や運営計画を作成していく。契約時期は予定どおり進める。

大規模地震対策

問 熊本地震から得た教訓を活かして南海トラフ巨大地震の対策をどのように考えているか。

答 当地域にも活断層があり、いつ起きるか分からないリスクが存在していること、地震が連鎖して発生し得ることから次の対応策が必要である。①耐震化の推進や家具の転倒防止対策②工コノミークラス症候群対策③物資集積拠点の分散化や備蓄方法の再検討、緊急輸送道路の確保や情報伝達の仕組みの構築④福祉避難所を含む避難所運営の見直し⑤行政事務の適切な対応、自治組織など地域力の強化など。今後、地域防災計画の見直しや各種実働訓練の実施とともに、地域に向き防災意識の向上に努める。

消防署佐久島分遣所の対応

問 夏期は観光客や宿泊者が多いので、職員の増員や夜間の常駐を考えないか。

答 夏場の土日、祝日は子供連れの海水浴客が多く訪れるため救急救命士1人を加えた3人体制とする。夜間の常駐については今後の救急需要の動向をみて判断する。



至誠クラブ
中村 健

女性の活躍推進を

問 300人を超える労働者を常時雇用する事業主には、事業主行動計画を策定する必要があるが、対象となる市内事業者の数や全体に占める割合は。
答 平成26年経済センサス基礎調査によると、市内全産業の事業所数は7378で、そのうち300人以上の事業所数は19、全体に占める割合は約0.3%である。

問 市内19事業所における行動計画策定の進捗管理や、市内企業への女性の活躍推進に向けたかかわり方は。
答 行動計画は厚生労働大臣に届け出るため、市が進捗管理にかかわることはないが、今後検討していく女性の職業生活における活躍を推進するための取り組みの中で、市内企業とかがかわりながら効果的に進めていきたい。

ふるさと納税でまちおこし

問 今年度より、ふるさと納税に係る一部の事務を観光協会に委託することだが、期待される効果は。
答 宿泊プランを始めとする観光資源を活用した返礼品の開発など、市の魅力を体感できる返礼品の充実や、観光

協会が有するネットワークを生かした積極的なプロモーション活動など、観光と連携した相乗効果を想定している方針は。
答 企業に賛同していただける地域再生計画や関連事業、想定される対象企業などについて引き続き調査研究し、可能性を探っていきたい。

公共施設再配置第1次プロジェクトの懸念事項

問 本来、給食センターが契約から外れる場合は、事業全体について事業者の再募集が必要であるが、いったん外して実現に向けて協議を継続していくという形式にすることで、法律的に問題はないとのことである。もし、後々になって給食センターが最終的に外れることとなった場合、先に契約が成立した給食センター以外の部分の効力はどうなるのか。
答 有効のまま先に進んでいくことになる。

問 一般公開が難しい情報についても、議会からさらなる情報の開示を求められた場合、審議に必要であれば議会には開示していくという方針でよいか。
答 許される範囲の中で、最大限開示していきたい。



至誠クラブ
高須 一弘

「寺津温水プールの決め方は」

問 周辺7校の児童・生徒や高齢者など、多くの市民が集う、官民協働型温水プールとして、本当に現地を見て候補地とされたのか。
答 一色B&G海洋センタープールの代替と寺津小中学校プールの一元化事業である。5回以上現地を見た。

問 周辺7校の児童・生徒や高齢者など、多くの市民が集う、官民協働型温水プールとして、本当に現地を見て候補地とされたのか。
答 一色B&G海洋センタープールの代替と寺津小中学校プールの一元化事業である。5回以上現地を見た。



代替提案事業(特例) 協議期間 平成29年3月31日

駐車場用地で削られる寺津小グランド↓

↑ 対面通行、1本しかない急坂、進入道路

問 SPC担当者は、一色B&Gプール周辺はコンパスを回したら、海ばかりでしたと言われた。ビジネス本位の決定は明白である。5回以上足を運ばれたのは、場所選定後に駐車場確保や進入道路問題で苦労したことと思う。予定地は、だれが決定したか。
答 事業者の提案である。

問 業者のビジネス本位の提案をそのまま採用して良いのか。近隣に新在家町に民間プールがオープンし、民業圧迫の問題もあるがいかかか。
答 十分共存できるものと判断している。

問 寺津温水プール計画で市内36小中学校プールの統廃合が急浮上しているが、基本方針はできているのか。
答 教育委員会は、学校プール管理運営の基本方針を持っている。耐用年数の経過や使用困難となった時点で、速やかに民間プールの利用に切り替えていく。

問 一色B&G海洋センタープールを建て替えれば、現在のホワイトウェイプールのプールと合わせ、公共プール2カ所と民間プール3カ所があるので、それらを拠点に余裕をもって統廃合ができるものではないか。
答 今後学校プールのあり方について検討する。



西尾市民クラブ
鈴木 正章

当市の防災対応の現状について

問 本庁・支所、消防署、浄化センター、クリーンセンター、やすらぎ苑、市民病院及び、地震避難収容施設の耐震性はどのようか。

答 各施設は昭和56年の新耐震基準を満たしている。ただし今回の熊本地震の震度7の連続発生は想定外であり、国の動向をみて対応を考える。

問 発災時の災害ごみの仮設置場計画はどのようか。

答 ごみ仮設置場は、道路・公園等を想定、一次集積所は主に公園で、市内52か所を予定、二次集積所は一般廃棄物最終処分場跡地等を想定している。

問 発災時の仮設住宅計画は。

答 市有地12か所で、823戸を予定している。

問 災害復旧のボランティア受け入れの対応はどのようか。

答 災害対策本部の決定で、ボランティア支援本部を総合福祉センター内に設置し、官民、協力団体等が協力して組織・運営する計画である。

契約による補償対応について

問 当市の指定管理施設で営業補償が伴う協定施設はどこか。

答 西尾市ふれあい広場の1施設である。

問 ふれあい広場の協定書リスク分担表の見直しを検討しないか。

答 想定されるリスクを明確にするため、次期協定書締結までに見直す。

公共施設再配置の契約について

問 契約書リスク分担表は事業ごとに定めるのか。

答 全て一括で、共通、買取、維持管理・運営の3分類に種類のリスクで計上している。

問 リスク分担表作成に関わった市側の担当範囲は。

答 資産経営戦略課の担当職員である。

問 今回の契約書には除外2事業は含まれていないとの理解でよいか。

答 今回の契約には除外2事業は含まれていない。

問 セカンドオピニオン弁護士の任期はいつまでか。

答 原則的に契約締結日までと考えているが、今後も継続できるような方策を検討していく。



公明党西尾市議員
大河内博之

多文化共生は

問 鶴城小学校では外国人の保護者だけの懇談会を設けているが、小・中学校は日本語の会話があまりできない保護者の相談や困りごとにどのように対応しているか。今後、増えた場合はどのように対応していくつもりか。

答 できるだけ通訳を同席させている。外国人の方が増加傾向にある他の学校にもその取り組みを伝えていく。今後さらに増える場合は通訳の増員も検討する。

問 外国籍の方にも分かりやすいゴミ分別情報載せた「ゴミ分別アプリ」の配信を考えないか。

答 近隣市の動向を注視しつつ、費用対効果を含め、今後調査研究していく。

災害時の対応は

問 機能別消防団に女性分団も組織することだが、活動内容と現在の状況はどのようか。

答 活動内容は、普通救急講習会の指導、火災予防PRなどが主な活動である。まだ定員に達していないので、事業所や団体に呼びかけをしていく。

問 消防団の加入促進策の進捗状況はどのようか。また、大学生等の消防団への加入促進のため、在団してくれた学生への認証制度を検討しないか。

答 消防団の加入促進のため「消防団応援の店事業」を進めている。消防団応援の店のサービス内容は、消防団員及びその家族に、登録された店舗、事業所等で割引サービスや景品の進呈を受けられる。認証制度とは、消防団活動に真摯に取り組み、地域に貢献した大学生に対して、認証証明書を交付し就職活動を支援することを目的とした制度で、今後検討していく。

問 外国人を救急搬送する際の隊員・傷病者間の伝達を、より確実なものにするための多言語対応の救急アプリの導入などについて検討しないか。

答 全国の消防署の一部で導入され、運用が始まったばかりのため、情報収集に努める。

問 オフロードバイクの団体、ドローン業者やその他の団体と災害協定を結ぶ考えはないか。

答 オフロードバイクの団体やドローン業者などの災害協定については、今後協定に向けて、協議、検討していく。防災・減災に有用な新たな分野を研究し、災害協定の締結に努める。



至誠クラブ
神谷 雅章

みなんで考えよう公共施設
再配置による新たな「まち
づくり」について

問 合併前の旧吉良町では、吉良中北側と吉田小北側を将来のまちづくり地域として検討されていた。市長も現地を訪れた際、まちづくりの拠点として高く評価されていた。将来のまちづくりの地域として、どのように考えるか

答 吉良中北側は、衣浦浦郡線に面した土地、吉田小北側は、市街化区域に隣接した土地であり、将来的に魅力的な土地であると評価している。

問 きら市民交流センターの耐用年数は、どのくらいか。

答 耐用年数は50年で、耐用年数を迎えても構造体劣化調査を行い、長寿命化を図る。

問 耐用年数は50年で、また将来長寿命化を図ることなら、将来のまちづくりを考えるなら、建設場所を再度検討すべきではないか。

答 今後、用途変更や統廃合などを柔軟に考えている。

問 昭和49年に建設された「吉良町公

民館」を、なぜ解体するのか。

答 どのような建物でも耐震補強すれば長寿命化は、可能である。ただ、体育館施設などを増やす多様化は残念ながら出来ないからである。

問 支所棟（フィットネスクラブ）・きら交流センターの来訪者を考えた場合最大171台の駐車場では、対応出来ないのではないかと。

答 近隣用地への拡張も特別目的会社において検討中である。

問 寺津温水プールについては、多くの方から駐車場が狭く、近くに民間の施設があり、民間事業の圧迫ではないかとの意見もあり、建設場所を再検討出来ないか。

答 合理的な理由が発生した場合、新たな建設場所を検討していく。

問 協力企業の140社を登録制とする理由は。また市へなぜ報告するのか。

答 豊和グループが、市内企業を中心に、関心表明書を集めた。市としては、第三者企業から企画提案時、本事業に参画する意思を確認したためである。

問 契約後、実施設計作成時において、市民の意見を取り入れていくとのことだが、その方法は。

答 現在の施設利用者を中心に多くの意見を伺うことを検討する。



日本共産党西尾市議員
前田 修

PFI西尾市方式は業者甘いのでは

問 給食センターについて、業者は民間の弁当も作るなど大きな計画にしたため、結果、先延ばしすることになった。老朽化しており急ぐべきだが。

答 市民要望など、さらに検討する必要が生じたため今回は外した。

問 契約だけして、あとで追加するやり方では、必要経費など業者の要求をそのまま受け入れることになる。決まってから契約すべきと思うが。

答 運営の方法も金額も決まっていなので契約に至っていない。市としては、協議しつつ進めたい。

問 寺津小中学校に温水プールを建設し、近隣小学校のプールを廃止するとしているが市の方針は。PTAや地域など関係者の合意が図られているか。

答 市内全小学校のプールについて、民間プールの利用が可能な学校については、随時、切り替えていくことが方針である。今後、関係者と協議を進めていく。

問 民間業者が所有する施設でありながら、固定資産税や都市計画税を免除

するのはなぜか。

答 業者が所有する施設でも、公共サービスのためであり免除する事にした。

問 独立採算事業を取り入れることで、市の経費が抑えられるとしているが、どれほどの金額か。

答 かかる経費は、業者のノウハウに関わることであり明らかにできない。

問 独立採算事業は、市の施設をタダで使用し民間が営業をやるものだ。自前で建設し営業しているプール・フィットネスクラブなどの業者に対し不公平である。施設使用料をなぜ徴収しないのか。

答 使用料を徴収しないことで、市民が安く利用できるよう還元される。公共的サービスであり支援していく。

問 手抜き工事にならないよう監視すること、また、下請けの労働者賃金やパート労働者の低賃金にならないよう監視システムも必要だがどうか。

答 これから業者と協議して、しっかりとモニタリングできるようにしたい。

問 業者が融資を受けられるよう市が支援することは許されない。資金調達にあたり、市は可能な限りその協力を行うものとするというような約束があるのではないかと。

答 それは、市が金銭的な負担をするということではない。



無所属
鈴木 規子

西尾市方式PFIの欠陥について

問 未だに、企画提案の具体的な内容が公表されない。募集時の条件では公開できることになっているがなぜか。
答 市の独断では、できないと考えている。

問 仮契約書では、市と業者間の契約なのに、開発企業等に責任を持たせる条項が多いのは法的におかしくないか。
答 法的拘束力はないと考えている。

問 外部モニタリングが契約書にない。これでは効果がないのではないか。
答 これから考えたい。

PFIによる給食センターの問題点

問 一番早く必要な給食センターを契約から外すというがどう進めるのか。
答 3月末まで協議する。6次産業給食はおもしろい提案であり併せて検討する。

問 民間弁当をつくる6次産業給食は用地も費用も増える。めどはあるのか。
答 これから検討する。

問 独立採算業務の採算性はどうか見込んでいるのか
答 まだ全然出ていない。

問 学校給食だけで検討し、早く進めるべきではないのか。
答 学校給食単独ならば、平成29年半ばに結論が出れば何とかなるのではないか。

教育委員会のアレルギー対策を確立すべきではないか

問 小・中学校におけるアレルギー児童・生徒の把握と対処はどのようか。
答 67人と把握している。

問 重大なアナフィラキシー事故があったが把握しているか。保護者が駆けつけて事なきを得たと聞くがどうか。
答 把握し、県にも報告している。

問 それぞれの個票作成が必要だが、学校間格差があるように聞くがどうか。
答 各学校に指導していく。

問 事故防止具体策としてヒヤリとしたりハッとした事例集をつくらないか。
答 年度末までにまとめた。

問 本市の子どもたちは15000人。県平均発症率だと500人ほどになる。予防策と事故対応策を確立する「アレルギー対応委員会」を設置しないか。
答 来年度スタート時には発足したい。

議会報告会「市民と語る会」開催報告

市民のみなさんが参画できる開かれた議会を目指して、議会報告会「市民と語る会」を開催しました。当日は、常任委員会などの報告と市民の皆さんから寄せられた質問にお答えし、意見交換を行いました。

日時 平成28年4月23日(土)
午後7時～午後9時

場所 市役所1階 多目的室

内容【第1部】委員会活動報告

【第2部】質疑応答・意見交換
参加者数 66人

報告事項

◆厚生委員会

年間テーマを「健康なまちづくり」と定め、先進自治体への視察を経て、行政への提言までを目標とする委員会の取り組み姿勢を説明しました。予算審議では社会福祉・児童福祉・保健衛生費・病院事業等のうち、新規事業2点に特化して課題等報告しました。

◆文教委員会

所管部署の紹介、3月定例会での予算審議の報告を行いました。総合体育館等施設整備事業、小学校トイレ改修事業、特別支援学校設立準備事業、児童クラブ運営事業、保育園・幼稚園トイレ洋式化・園庭芝生化事業について審査経過を報告しました。

◆経済建設委員会

所管部署や委員の紹介の後、予

算審議について報告しました。親子で楽しめる公園事業、焼却施設更新事業、消費生活相談センターについて事業の内容及び背景を説明しました。一色地区産廃跡地問題については市民への影響や議会としての対応も報告しました。

◆企画総務委員会

所管部署の紹介、3月定例会にて負託された議案などについての説明の後、予算審査のおもな事業内容の報告を行いました。防災行政無線一元化事業、証明書等コンビニ交付事業、ふるさと納税推進事業などを報告しました。

◆議会改革特別委員会

議会改革の原点・目的・基本理念・経過とこれまでの取り組み・検討の流れ、そしてこれらについて説明しました。本年9月の議会基本条例制定に向けて議員総意で取り組み、認識を共有しつつ継続性を堅持することを決意と共に報告しました。

【まとめ】

初めての試みとあって準備に多くの時間を割きました。参加された市民の方からは、もう少し意見交換の時間があればよい、などの感想が寄せられました。

議会としまして、今後もこのような機会を設けて行きたいと思

います。
ご参加いただいた方ありがとうございました。

特定事業契約の可決

公共施設再配置-PFI事業-

平成28年6月定例会の企画総務委員会及び本会議において、特定事業契約の締結について、慎重に審議しました。その結果、契約議案は可決しました。その審議内容の一部を紹介します。

なお、参考人として水野弁護士に出席いただきました。

《企画総務委員会での質疑》

問 PFI地域活性化シンポジウムでの参加者の数と市民の反応はどうだったか。

答 シンポジウムでは303名の参加があった。約9割の方から「よかった」という回答を、また、パネルディスカッションの感想については、約8割の方から「よかった」という回答をいただいた。アンケート結果を見ても、参加者の官民連携手法に対する意識は非常に高いものと思われ、これからの公共事業にはPPPやPFIが必要であるという結果となった。

本市としても、近隣の安城市及び高浜市とパネルディスカッションを行ったことで、PFI事業に対し大変参考となった。

答 一色地区に建設する市営住宅は、

なぜ10階か。また、メリットは。

答 津波対策、コストの面からも有利であるとの業者からの企画提案によるものである。



防災機能を備えた多機能型市営住宅

問 軟弱地層に10階建ての施設をつくるのではなく、安全を見込んで5階建ての2棟で建設する方がよいのではないか。

答 何階であっても、支持層に到達するまでの杭等は安全のため必要である。建築面積を減らすことで、杭の数を減らすことになり、コストを抑えることができる。

問 吉良中学校の一般開放教室の利用時間や料金はどうなっているか。

答 あくまで学校教育施設であり、学校教育に支障のない範囲で関係者と協議をしていきたい。利用料金は、受益者負担の原則に基づき、現在の公民館等の視聴覚室、会議室等と格差が出ないように検討していく。

問 寺津小・中学校の給食室を統合するが、他の学校については、今後どういう考えか。

答 旧西尾地区は自校方式を存続し、大規模な修繕を行う際には統廃合の合理化を検討していく方針で進めたい。

問 今後、民間や公共の市民プールを利用することで、学校プールを廃止していくという方針なら、福地地区や一色地区の学校の距離を配慮し、寺津でなく、一色地区辺りで、市民プールを考えたかどうか。

答 各施設の立地場所については、市と事業者の協議の中で承認しており、基本的には変更しない。しかし、合理的な理由がある場合については、協議の上、対応を考えたい。

問 6月12日開催の市民説明会で、どのような意見や質問があったか。

答 長期契約、一括発注を心配する声やPFIに関する質問が多かった。また、学校給食センター、エクストリームパークの継続協議について、財政負担の心配や、事業における情報の公開が不足しているという声が多かった。

問 企画提案段階での平面図、立面図は出せないのか。

答 吉良中や一色の市営住宅など一部掲載している。事業者との協議の中では、鳥瞰図、平面図、立面図は提出されている。

問 独立採算事業について、建物は市が建てて税金分も免除される等、優遇された事業との意見も聞くが、見解はどうか。

答 これは何でも自由に民間事業者が提案してよいというものではなく、募

集要項に基づき、地域にとって公益性があり、本事業の趣旨を踏まえた公共的なサービスであることが前提条件となっている。フィットネスやスポーツドームなどが提案されたが、公共スポーツ施設は、従来、施設の整備費用だけでなく、毎年管理運営費用や大規模修繕時の費用を税金で賄っている。民間施設が出店できない立地であれば、今までどおり全て公共が負担して行うことになる。



きらスポーツドーム(仮称)

今回の企画提案は、民間の創意工夫によって生み出された収益によって、人件費や保守点検費、大規模修繕費などのランニングコストを賄い、財政の負担なく運営してもらえらるという事業方式を採用している。これまでの公共事業のあり方とは比べ物にならないくらい市にとって有益で、事業者にとっては、より一層の工夫と努力が求められる事業である。

問 事業者寄りの契約書になっていないか。事業者が途中で撤退するような場合など、損害賠償を請求するといった規定が契約書の中に入っていないではないか。

答 明文規定は確かにはないが、民法上の損害賠償請求というのは可能である。事業者側も同様な解釈をしている。

問 給食センターは契約（金額）から外し継続協議としたが、全体がまとまった段階で契約すべきでないか。

答 ほかの事業をストップさせる訳にはいかない。継続協議することで、よりよい給食センターにしたい。

問 議会が議決し本契約となった後、関係団体や市民との話し合いは。

答 事業契約締結後に基本設計、実施設計、運営計画の策定を行っていく。その中で、さまざまな市民ニーズを取り入れ、できる限り柔軟に対応していきたいと考えている。

問 契約金額198億円の建設費、運営費の内訳を明らかにしないか。

答 公共事業は契約するまで、基本的に積算内訳は公表していない。今回は、包括発注であり、当初の327億円のことで、民間事業者のノウハウが活用される手法である。事業の単体の比較はしない。

問 特別目的会社には、倒産させないよう財政面や事業内容において西尾市が支援する契約内容になっている。結果、西尾市に不利益にならないか。

答 倒産させないようにするための契約上の仕組みは確かにある。例えば、

事業者の債務不履行に、事業者のみに金銭的な責任を取らせるのではなく、開発企業の方に責任をとらせるような内容になっている。一般的なPFIにも見られる契約であるが、違和感のある規定だと言われれば、そのとおりである。（弁護士）

問 自治法その他の解釈で、予算の裏づけのない契約は無効だとされている。今回の6月定例会で債務負担行為の取り直しをしたとしても、5月付けの仮契約の裏づけにはならないではないか。

答 3月の債務負担は有効であり、仮契約は問題ないと認識している。総務省の見解を受け、盤石の体制をとるために再設定を行った。（市）

今まで瑕疵（かし）が全くないかというところ、いろいろな解釈がある中で、そうではないという評価もあり得ると思う。それも踏まえ、議員の方々に議決していただければ、瑕疵があったとしても治癒されると考えている。（弁護士）

問 事業契約書（案）では、非常に限定されていた「秘密」の範囲が本契約の



きら市民交流センター（仮称）

中で広くなっている。どのような経緯でこうなったのか。

答 秘密保持については、事業者との交渉協議の中で設けた。ただし、永久に非公開にするということではなく本契約が締結された後、内容の公開については前向きに考えている。

本会議での賛成討論（要旨）

- 一昨年に募集要項が公表されて以降、毎月のように全員協議会で議論を重ね、合併時に匹敵するほどの長い時間をかけて協議してきた。
- 官民連携によるコスト削減効果として、事業選定時を大きく上回る8・3%の事業費の削減が見込め、直営で実施する場合に比べて約18億円削減できる。

- 参画企業の9割以上が市内の事業者で、日本のPFI事業初めてともいえるほど地元企業中心の企業構成となっており、地域経済の活性化が期待できる。
- 全額税金を投入していたこれまでの形とは異なる、官民連携による新しい形の公共施設に対する期待は大きく、この事業を進めることで、同様の課題を抱える全国の自治体のモデルとなりうる。

- 一般的なPFI事業と比較して、市が不利であるとか、民間事業者が有利であるということはなく、むしろ市の権利が保全され、民間事業者の義務が明確化されている。

- 民間事業者に収支のリスクを負わせることで、単年度会計の短所を克服し、市の財政運営を安定的に行うことができる。

反対討論（要旨）

- 市民や関係団体から、慎重に進めることを求める要望書や陳情書が提出されているが、そうした声に聞く耳を持たずとせず、市民への説明責任を十分に果たしていない状態で仮契約をしてしまった。
- 専門分野の異なる多種多様な事業を包括して発注したため、応募事業者が1社だけになってしまい、企画内容面で競争の原理が働かなかった。
- 要求水準書の内容が曖昧であるため、まちづくりの真髓を民間事業者に丸投げする進め方になっている。

- 予算の一部である債務負担行為の設定手続きに瑕疵があり、効力が失効した状態で仮契約をしたため、予算がない状態での仮契約になっており、是正が必要である。
- 契約期間が最長30年で、事業費がおよそ200億円かかるが、内容の是非を判断するための資料やデータがもとにも開示されていないため、十分な審議ができない。

- 行政コストを削減してスリムな自治体経営をするという、西尾市と幡豆郡三町との合併時の目標から遠く離れ、ビジネス優先の事業が目立つばかりか、民業圧迫も懸念される。

西尾市議会の

新体制が決まりました

西尾市議会6月定例会最終日の6月27日に議会人事が行われ、議長に田中弘氏、副議長に稲垣一夫氏が選出されました。

また、議会選出監査委員には、颯田栄作氏の選任が同意されたほか、委員長、副委員長をはじめとする各委員会の委員も決定されました。



●副議長
稲垣 一夫



●議長
田中 弘

【議長・副議長 就任あいさつ】

市民の皆様には、平素より、市議会に對しまして、格別のご理解と力強いご支援を賜り、暑くお礼申し上げます。

私たちは、去る6月定例会におきまして、議員各位のご推挙により、議長、副議長に就任いたしました。光栄と存じますと共に、その責任の重さをひしひしと感じております。

また、この重責を果たすため、全力を傾注してまいりたいと考えております。

さて、地方議会においては、二元代表制の仕組みとして「チェック&バランス」・「抑制と均衡」のとれた、豊かな市政運営が図られ、地域をつくるための、パートナーと考えております。そのため西尾市議会といたしまして、今年度は、市民に分かりやすい議会運営の推進を目的として、9月に「西尾市議会基本条例」制定に取り組んで参ります。

また、本年4月には、「西尾市防災基本条例」の制定にも取り組みました。

これらの取り組みを通じて、西尾市民の安心安全なまちづくりの推進に向けて議会一丸となって努力していきたいと考えておりますので、市民の皆様への議会に対する一層のご理解とご協力を心よりお願い申し上げます。ご挨拶とさせていただきます。

愛知県 後期高齢 医療 連合会	西尾市土地 開発公社	会派党代表者	議会だより 編集委員会	政治倫理審査会	西尾市農業 委員会委員
稲垣 一夫	理事 神谷 雅章 鈴木 武広 鈴木 正章 高野 邦良 高須 一弘 長谷川敏廣 監事 岡田 隆司	大塚久美子 渡辺 信行 前田 修 石川 伸一 颯田 栄作 小林 敏秋 神谷 庄二 新家喜志男 山田 慶勝 岡田 隆司	◎稲垣 一夫 ○大河内博之 中村 健 松崎 隆治 本郷 照代 松井晋一郎 前田 修 鈴木 正章	◎永山 英人 ○長谷川敏廣 大河内博之 高須 一弘 小林 敏秋 工藤 光雄 神谷 庄二 鈴木 規子	小林 敏秋 神谷 庄二 ※議会推薦委員 4人のうち議 員関係分

◎委員長 ○副委員長 敬称略

議会運営委員会

【所管事項】

議会運営や会議規則、委員会条例
及び議長の諮問などに関する事項

◎高野 邦良
○渡辺 信行
神谷 雅章
松井晋一郎
石川 伸一
鈴木 正章

小林 敏秋
山田 慶勝

オブザーバー

大塚久美子
前田 修



●議会選出監査委員
嶋田 栄作

企画総務委員会

【所管事項】

企画部、総務部、資産経営戦略局、危機管理局、会計課、
議会事務局、監査委員事務局、消防本部の所管に属す
る事項及び他の常任委員会の所管に属さない事項



◎本郷 照代



○石川 伸一



前田 修



鈴木 武広



工藤 光雄



田中 弘



山田 慶勝

厚生委員会

【所管事項】 健康福祉部、市民病院の所管に属する事項



◎渡辺 信行



○高野 邦良



大河内博之



神谷 雅章



嶋田 栄作



小林 敏秋



新家喜志男

文教委員会

【所管事項】 子ども部、教育委員会の所管に属する事項



◎松井晋一郎



○永山 英人



中村 健



大塚久美子



稲垣 一夫



中村 眞一



稲垣 正明

経済建設委員会

【所管事項】

地域振興部、産業部、環境部、建設部、上下水道
部の所管に属する事項



◎松崎 隆治



○長谷川敏廣



鈴木 正章



高須 一弘



神谷 庄二



鈴木 規子



岡田 隆司

■ 4月臨時会(4月15日)で審議され、可決した議案等

☆ 西尾市固定資産評価員に青山秀樹氏を選任することに同意しました。

★西尾市市税条例等の一部を改正する条例の制定について
★西尾市国民健康保険税条例の一部を改正する条例の制定について

■ 4月臨時会(4月28日)で審議され、可決した議案等

☆ 西尾市監査委員に角谷孝二氏を選任することに同意しました。

★工事請負契約について

■ 6月定例会で審議され、可決した議案等

☆ 西尾市人権擁護委員に、神田以登子氏を推薦することに同意しました。

★西尾市表彰条例の一部を改正する条例の制定について
★西尾市議会の議員その他非常勤の職員の公務災害補償等に関する条例の一部を改正する条例の制定について
★西尾市市税条例の一部を改正する条例の制定について
★西尾市水防団員等公務災害補償条例の一部を改正する条例の制定について
★特定事業契約について
★財産の無償譲渡について
★平成28年度西尾市一般会計補正予算(第1号)
★平成28年度西尾市佐久島診療所事業特別会計補正予算(第1号)
★平成28年度西尾市一般会計補正予算(第2号)

■ 6月定例会に出された陳情書

★市立小・中学校の普通教室へのエアコン設置についての陳情書	西尾市錦城町162番地14 西尾市PTA連絡協議会 会長 平岡将暢	趣旨選択
★憲法を守り、平和施策の充実を求める陳情書	名古屋市北区柳原3-7-8 春の自治体キャラバン 実行委員会 代表 樽松佐一	不採択
★憲法をいかして働く者の権利を守り、住民生活の向上を求める陳情書	名古屋市北区柳原3-7-8 春の自治体キャラバン 実行委員会 代表 樽松佐一	不採択
★憲法をいかして働く者の権利を守り、住民生活の向上、平和施策の充実を求める陳情書	名古屋市北区柳原3-7-8 春の自治体キャラバン 実行委員会 代表 樽松佐一	不採択

■ 賛否の分かれた議案

4月臨時会(15日、28日開催)及び6月定例会へ提出された議案、
陳情のうち、賛否が分かれたものについて掲載します。

「○」…賛成(採択) 「×」…反対(不採択)

議案等名称	議決結果	会派・議員名、表決態度																										
		西尾市民クラブ										西政クラブ					至誠クラブ			公明党	無所属	無所属						
		神谷庄二	小林敏秋	稲垣正明	颯田栄作	高野邦良	鈴木正章	稲垣一夫	鈴木武広	石川伸一	永山英人	本郷照代	松崎隆治	岡田隆司	田中弘	工藤光雄	長谷川敏廣	松井晋一郎	渡辺信行	山田慶勝	新家喜志男	中村眞一	高須一弘	神谷雅章	中村健	大河内博之	大塚久美子	前田修
市立小・中学校の普通教室へのエアコン設置についての陳情書	採趣	○	○	○	○	○	○	○	○	○	○	○	○	○	○	○	○	○	○	○	○	○	○	○	○	○	○	○
憲法を守り、平和施策の充実を求める陳情書	不採	×	×	×	×	×	×	×	×	×	×	×	×	×	×	×	×	×	×	×	×	×	×	×	×	×	×	○
憲法をいかして働く者の権利を守り、住民生活の向上を求める陳情書	不採	×	×	×	×	×	×	×	×	×	×	×	×	×	×	×	×	×	×	×	×	×	×	×	×	×	×	○
憲法をいかして働く者の権利を守り、住民生活の向上、平和施策の充実を求める陳情書	不採	×	×	×	×	×	×	×	×	×	×	×	×	×	×	×	×	×	×	×	×	×	×	×	×	×	×	○
特定事業契約について	可決	○	○	○	○	○	○	○	○	○	○	○	○	○	○	○	○	○	○	○	○	○	○	○	○	○	○	○
平成28年度西尾市一般会計補正予算(第1号)	可決	○	○	○	○	○	○	○	○	○	○	○	○	○	○	○	○	○	○	○	○	○	○	○	○	○	○	○
平成28年度西尾市一般会計補正予算(第2号)修正案	否決	×	×	×	×	×	×	×	×	×	×	×	×	×	×	×	×	×	×	×	×	×	×	×	×	×	×	
平成28年度西尾市一般会計補正予算(第2号)	可決	○	○	○	○	○	○	○	○	○	○	○	○	○	○	○	○	○	○	○	○	○	○	○	○	○	○	○
西尾市監査委員の選任の同意について	可決	○	○	○	○	○	○	○	○	○	○	○	○	○	○	○	○	○	○	○	○	○	○	○	○	○	○	○
議員派遣	可決	○	○	○	○	○	○	○	○	○	○	○	○	○	○	○	○	○	○	○	○	○	○	○	○	○	○	○

※ 議長のため表決に加わらない

「市議会だより」がスマートフォンで見られます !!

「i 広報紙」

スマートフォン用無料アプリ「i 広報紙」を利用して、「市議会だより」がスマートフォンやタブレット端末で、いつでも、簡単に読むことができます。アプリをダウンロードし、登録すると、最新号の発行に合わせて通知も届きます。



「ダウンロード方法」

QR コードからダウンロードページにアクセスしていただき、専用のアプリをダウンロードしてください。(ダウンロードや情報の受信には、通信料が発生する場合があります。)



iPhone 用



Android 用

「広告表示について」

このアプリは、民間の広告代店が作成したものです。アプリ閲覧中は、広告が表示されますが、その内容に西尾市は一切責任を負いません。

9月定例会市議会 開催予定のお知らせ

8月31日(水) 本会議(議案上程)
9月1日(木) 本会議(一般質問)
2日(金) 本会議(一般質問)
5日(月) 本会議(一般質問)
7日(水) 厚生委員会
8日(木) 文教委員会
9日(金) 経済建設委員会
12日(月) 企画総務委員会
13日(火) 議会改革特別委員会
14日(水) 15日(木)・16日(金)・
20日(火) 決算特別委員会
29日(木) 本 会 議

開会時間は午前10時です。
決算特別委員会は、午前9時開会です。

* 本会議は議場
* 委員会は第1委員会室

ぜひ傍聴にお越しください。

議会テレビ中継のお知らせ(予定)

放送日
9月5日(月) 9月1日 一般質問
9月6日(火) 9月2日 一般質問
9月8日(木) 9月5日 一般質問
ケーブルテレビ「キャッチ」
デジタル 106CHで放映

【放送開始予定時間】
いずれも18時からです。

インターネットで議会を見てみよう
西尾市議会ホームページから
アクセスできます。
ぜひご覧ください。

編集室

6月定例会は、官民連携方式(西尾市方式PFR)による、公共施設再配置第一次プロジェクト特定事業契約を始めとする案件が審議され、すべての議案が可決いたしました。

本会議最終日において、正副議長の選出、常任委員会の所属など議会構成が決し、新たな体制でスタートしました。

読みやすく市民の皆さんから親しまれる紙面づくりに委員一同努力してまいります。
よろしくお願ひします。

議会だより編集委員

◎稲垣 一夫 ○大河内博之
中村 健 松崎 隆治
本郷 照代 松井晋一郎
前田 修 鈴木 正章

西尾市議会議会だより編集委員会

電話 65-2182
FAX 54-0311

■議場見学をしませんか? 町内会や老人会の行事、ご家族、ご友人同士でお誘い合わせの上、お気軽にお越しください。詳しくは、議会事務局へ電話(Tel.65-2182)でお問い合わせください。



市民病院通信

スポーツ外来開設

今年6月から整形外科の専門外来として『スポーツ外来』を新設しました。

皆さんは「スポーツ障害」と聞いてどのような印象をお持ちでしょうか。「運動するときは痛いけど、日常生活ではそんなに困らないし、そのうち治るだろう」近くの病院で『レントゲンでは骨は大丈夫なので痛みがあるうちは無理せず安静に』と言われ、様子を見ているが全然良くならない」といった経験のある方が少なからずいるのではないのでしょうか。

スポーツ中のけがで、転倒や衝突などの大きな外力により起こる骨折や靭帯断裂のような重症な疾患は、比較的早期に診断がつきやすく、手術が必要な場合は当院のような大きな病院を紹介受診されることも多いと思われまます。しかし、オーバーユース(使い過ぎ)による慢性的な障害の場合は徐々に発症し、痛みはあるけどもスポーツが継続できてしまったため、診断や治療方法を間違えてしまうことが多いのです。この問題を解決するのがスポーツ医の役割です。

頑張っている小中高生や、元気にスポーツライフをエンジョイしている中高年の方が多くいます。もっと元気に運動したい方は、障害の問題を解決したい方は、ぜひスポーツ外来を受診してください。放置すると重症化したリ、手術が必要になったりする疾患も存在しますので注意が必要です。万が一、手術治療が必要となった場合でも、当院には最新の関節鏡(内視鏡)を整備しており、最小侵襲手術とリハビリで早期のスポーツ復帰を目指します。また、障害予防活動の一貫として、少年野球選手を対象とした野球肘肩検診も今後予定しています。

担当医師の紹介

医師 高松晃
所属 名古屋大学整形外科膝肩スポーツグループ
資格 日本体育協会公認スポーツドクターなど
専門 関節鏡外科、成長期のスポーツ障害
経歴 サッカーU-17日本代表チームドクターなど

市民病院管理課 (☎56・3171)

市民病院Q&A

Q 他市にある病院に初めてかかったら、保険診療費の他に5400円請求されました。市民病院でも同じですか？

院長 欄宜田政隆

A 紹介状を持たずに初めて病院にかかる、保険診療費以外に一定の料金を請求されます。これは選定療養費といわれるもので、病院と診療所の機能分担を推進するために、平成8年の健康保険法改正により設けられた制度です。さらに、28年の診療報酬改定により、ベッド数500床以上の地域医療支援病院は、5000円以上(税別)の金額を徴収することが義務付けられました。

当院は、主に入院治療が必要な方を対象とした第2次救急医療機関となっています。ところが、昨年度救急外来を利用した方のうち最終的に入院となったケースは全体の14%に過ぎず、機能分化があまり進んでいないといえます。当院の選定療養費は、今のところ当初から変わらずに1080円ですが、こうした状況が改善されないと料金の改定を検討しなければなりません。

病院と診療所の機能をご理解いただき、日頃からかかりつけ医を持って、軽症のうちに受診してください。

市民病院管理課 (☎56・3171)

図書館ナビ

Library Navi

おすすめの新刊

UFOがくれた夏
著…川口雅幸/アルファポリス

夏のある日、UFO目撃談に沸くオレたちの前に謎のイケメンポロシャツ先生が現れた。それが、全ての始まりだった。ひと夏の運命を描いた感動ファンタジー。



9月の映写会

館名	対象	日時	タイトル
西尾市立図書館	小学生以下	10日(土) 午前10時30分	へんな生物の海中かくれんぼ
	中学生以上	10日(土) 午後2時	リトルプリンセス
一色学びの館	中学生以上	24日(土) 午前10時	みつばちの大地
	小学生以下	24日(土) 午後2時	ユニコ
吉良図書館	小学生以下	17日(土) 午後1時30分	だいじょうぶ だいじょうぶ
	中学生以上	17日(土) 午後2時30分	クニ子おばばと不思議の森
幡豆図書館	小学生以下	3日(土) 午前11時	きもだめしのぼん
	中学生以上	3日(土) 午後2時	神谷玄次郎捕物控 1 VOL.1

9月の
休館日

全館共通 5日(月)・12日(月)・26日(月)・28日(水)~30日(金)
各館 西尾市立図書館 (☎56・6200) …なし
一色学びの館 (☎72・3880) …なし
吉良図書館 (☎32・3400) …なし
幡豆図書館 (☎62・6588) …なし

9月のおはなし会

団体名など	対象	日時
▼西尾市立図書館		
おはなしの会きらら	園児・小学生	3日(土) 午前11時
おはなしドキドキ	0~4歳児	13日(火)・27日(火) 午前10時30分
水曜おはなし会	どなたでも	7日(水)・14日(水)・21日(水) 午後3時30分
よちよちさんのおはなし会	0~2歳児	8日(木)・22日(木) 午後3時30分
ピヨピヨおはなし会	0~3歳児	2日(金)・16日(金) 午前10時30分
鶴城中学ボランティアーズ	園児・小学生	17日(土) 午後3時
紙芝居のおはなし会	どなたでも	24日(土) 午前10時
▼一色学びの館		
土曜日のおはなし会	園児・小学生	3日(土)・10日(土) 午前10時30分 17日(土) 午後3時
めそっこランド	2~3歳児	8日(水) 午前11時
ラッコランド	0~1歳児	15日(水) 午前11時
▼吉良図書館		
おはなしキラキラ	0~4歳児	7日(水)・21日(水) 午前10時30分
ひよこランド	2~4歳児	14日(水) 午前10時30分
よみきかせ会	園児・小学生	4日(日) 午前10時30分
土曜お話し会	園児・小学生	10日(土) 午前10時30分
おはなしくるりん	園児・小学生	21日(水) 午後4時30分
▼幡豆図書館		
幡豆よみきかせの会	園児・小学生	11日(日)・25日(日) 午前10時30分
いちごおはなし会	0~1歳児	27日(火) 午前10時45分
おはなしぴょーん	2~3歳児	6日(火) 午前10時45分
はずっこおはなし会	園児以上	20日(火) 午後4時10分

児童館だより 9月

内容	対象	日時など
▼中央児童館 (☎57・5661)		
ちびっこ集まれ	0~3歳	1日(木)…0歳ふれあい遊び 8日(木)…大きくなったかな 手形制作 15日(木)…リズム遊び 29日(木)…エプロンシアター 午前10時30分~11時
おもしろあそび	小学生と 父親	17日(土)…お父さんとロングケンパ 午後2時~2時30分
チャレンジ	小学生	毎週火~金曜日 午後4時~4時20分
▼一色児童センター (☎74・2800)		
ちびっこ集まれ	0~3歳	7日(水)…絵本・手遊び 14日(水)…リズム遊び 28日(水)…紙で遊ぼう 午前10時30分~11時
稲刈り(サンデーパパ) ※要予約	年少~小学生	11日(日) 午前10時30分~11時30分
敬老の日のプレゼント作り	年少~小学生	3日(土) 午後2時~3時 ※要予約
カーリングゲーム	年少~小学生	17日(土) 午前10時30分~11時30分
誕生会 ※要予約	0~3歳	29日(木) 午前11時~11時15分

- 就学前のお子さんが参加する場合は、保護者同伴でお越しください。
- 詳細は各施設に、直接お問い合わせください。
- 児童館全般については、子育て支援課こども福祉担当 (☎65・2108)へ。

内容	対象	日時など
▼吉良児童館 (☎32・1191)		
ちびっこ集まれ ※23日(金)は要予約	0~3歳	2日(金)…リトミック 9日(金)…絵本・手遊び 16日(金)…親子体操 23日(金)…消防車を見に行こう 午前10時30分~11時
紙飛行機で遊ぼう	年少~小学生	17日(土) 午後2時~3時
イクメンを楽しもう! (積み木タワー)	年少~小学生 の父親	10日(土) 午後2時~3時
▼幡豆児童館 (☎63・0131)		
ちびっこ集まれ	0~3歳	2日(金)…リズム遊び 9日(金)…歌と楽器遊び 16日(金)…手形をとろう 23日(金)…運動遊び 30日(金)…折り紙遊び 午前10時30分~11時
ふうせん遊び	年少~小学生	18日(日) 午前10時30分~11時
絵本・手遊びなど	0~3歳	毎週火・水・木曜日 午前10時30分~10時45分 午前11時45分~正午

対象 時日時 受付時間 場所 内容 定員
持ち物 申込み その他 注意事項

- ①指定医療機関に予約をして予診票兼接種依頼書（以下予診票）を持参の上、**接種可能期間内に接種**してください。期間外は定期予防接種として接種することはできません。市外の医療機関での接種を希望する場合は、市が発行する連絡票が必要です。
②申し込みや問い合わせ、接種の際には、必ず母子健康手帳をご用意ください。
③予診票がない場合は、母子健康手帳を持参の上、各保健センターにお越しください。


予防接種

予 防 接 種 名	対 象	そ の 他 ・ 注 意 事 項
ヒブ Vacina Hib	生後2か月～5歳未満のお子さん	
小児肺炎球菌 Vacina pneumocócica pediátrica	生後2か月～5歳未満のお子さん	他 対象者には生後2か月ごろに予診票を郵送します。
BCG	生後3か月～1歳未満のお子さん	注 ジフテリア百日せき破傷風ポリオ（4種混合）の1期追加について、25年3月以前に生まれた対象者には、1期初回3回接種を終えて1年1か月後に、予診票を郵送します。
ジフテリア百日せき破傷風ポリオ（4種混合） Vacina Quádrupla(coqueluche, difteria, tétano e poliomielite inativada)	生後3か月～7歳半未満のお子さん	
B型肝炎 Hepatite B	28年4月1日以降生まれで生後2か月～1歳未満のお子さん	他 定期予防接種は10月1日に開始します。対象者には9月から予診票兼接種依頼書を郵送します。
ジフテリア百日せき破傷風(DPT)・不活化ポリオ Vacina triplice(coqueluche, difteria e tétano)・Poliomielite	1期接種が終わっていない7歳半未満のお子さん	他 対象者は個別接種用の予診票が必要です。1期追加について、27年度に1期初回3回接種を受けている方は、3回目接種を終えて1年1か月後に予診票を郵送します。 注 DPTワクチンの販売が終了しました。DPTワクチンで接種を進めている方は、各保健センターへお問い合わせください。
水痘（水ぼうそう） Catapora	1歳～3歳未満のお子さん	他 対象者には生後2か月ごろに予診票を郵送しました。 注 水痘にかかったことがある方は、接種不要です。
麻しん風しん（MR） Vacina dupla(sarampo e rubéola)	●1期 1歳～2歳未満のお子さん	他 対象者には生後2か月ごろに予診票を郵送しました。
	●2期 22年4月2日～23年4月1日生まれのお子さん（年長児相当）	他 対象者には4月に予診票を郵送しました。
日本脳炎 Encefalite Japonesa	3歳以上7歳半未満のお子さん	他 3歳の誕生月の翌月に予診票を郵送します。
	●1期末完了者 8年4月2日～19年4月1日生まれのうち、1期3回接種を終えていない20歳未満のお子さん	他 電話で各保健センターに申し込んでください。1期追加について、27年度に1期初回2回接種を受けている方は、2回目接種を終えて1年1か月後に予診票を郵送します。 注 接種可能期間の切れた予診票は使用できません。
	●1期末完了者 19年4月2日～19年8月31日生まれのうち、1期3回接種を終えていない9歳以上のお子さん	他 電話で各保健センターに申し込んでください。 注 接種可能期間の切れた予診票は使用できません。
ジフテリア破傷風（DT） Vacina dupla(difteria e tétano)	●2期 1期初回3回接種を終えている9歳以上20歳未満のお子さん	他 電話で各保健センターに申し込んでください。 注 接種可能期間の切れた予診票は使用できません。
	●2期 16年4月2日～17年4月1日生まれのお子さん（小学6年生）	他 対象者には4月に予診票を郵送しました。
子宮頸がん予防 Vacina contra o câncer cervical ou do colo do útero (HPV papilomavirus humano)	中学1年生～高校1年生相当の女子	注 現在、国の勧告に基づき、ワクチンの接種を積極的にはお勧めしていません。接種を希望する方は、接種同意書が必要になりますので、事前に連絡の上、各保健センターにお越しください。

暴風警報や東海地震注意情報（警戒警報）が発令中の場合

- ▶午前の事業…午前8時の時点で発令中の場合は中止
- ▶午後の事業…午前11時の時点で発令中の場合は中止
- ※代替日などはお問い合わせください。

☹はしか、水ぼうそう、とびひ、水いぼなどの感染症や発熱中のお子さんは、他のお子さんに感染する恐れがありますので、健診や予防接種などを受けることができません。

Outros:As crianças com sarampo, catapora e doenças contagiosas, não poderão aplicar vacina ou fazer os exames periódicos, pois pode passar para outras crianças que se encontram no local.

健診など

- ①西尾地区の方は西尾市保健センターで、一色・吉良・幡豆地区の方は吉良保健センターで受けてください。
- ②事前に配布した各健診問診票に必要事項を記入の上、母子健康手帳と一緒に持ってお越しください。
- ③都合により受けられない場合は、1週間前までにご連絡ください。

健診名・持ち物	対象	西尾地区	一色・吉良・幡豆地区	内容
4か月児健康診査 Check-up para crianças com 4 meses de idade ☞バスタオル1枚	28年 5月生	☞1日～13日生…☞時2日(金) ☞14日～21日生…☞時9日(金) ☞22日～31日生…☞時16日(金) ☞第1子…午後1時～1時20分、第2子以降…午後0時50分～1時10分	☞1日～18日生…☞時21日(水) ☞19日～31日生…☞時28日(水) ☞午後1時～1時10分	診察、測定、問診、離乳食ごっくん教室など
1歳児育児相談 Check-up para crianças de 1 ano ☞歯ブラシ	27年 9月生	☞1日～15日生…☞時8日(木) ☞16日～30日生…☞時15日(木) ☞午後1時～2時	☞1日～17日生…☞時1日(木) ☞18日～30日生…☞時15日(木) ☞午後1時～1時10分	育児・歯科相談、測定、集団指導など
1歳6か月児健康診査 Check-up para crianças de 1 ano e 6 meses ☞歯ブラシ	27年 1月生	☞1日～13日生…☞時7日(水) ☞14日～22日生…☞時14日(水) ☞23日～31日生…☞時21日(水) ☞午後1時～2時	☞1日～18日生…☞時2日(金) ☞19日～31日生…☞時16日(金) ☞午後1時～2時	診察、歯科診察、測定、問診、歯科相談、フッ素塗布など
2歳児歯科健康診査 Exame dental para crianças de 2 anos ☞歯ブラシ	26年 7月生	☞1日～16日生…☞時12日(月) ☞17日～31日生…☞時26日(月) ☞午後1時～2時	☞5日(月) ☞午後1時～2時	歯科診察、測定、育児・歯科相談、フッ素塗布など
2歳6か月児歯科健康診査 Exame dental para crianças de 2 anos e 6 meses ☞歯ブラシ	26年 1月生	☞23日(金) ☞午後1時～2時	☞7日(水) ☞午後1時～2時	歯科診察、歯科相談、フッ素塗布など
3歳児健康診査 Check-up para crianças de 3 anos	25年 5月生	☞6日(火)・13日(火)・20日(火) ☞午後0時50分～1時40分	☞6日(火)・20日(火) ☞午後0時50分～1時20分	※健診月の前月に個別に通知します。

☞妊婦健診、子宮頸がん検診、妊婦歯科健診、産婦健診、乳児健診…母子健康手帳交付時に受診票を交付しています。転入などで受診票を持っていない方は、各保健センターにお問い合わせください。

教室・相談

●母子健康手帳交付と妊婦相談

☞毎週月～金曜日（祝日を除く）☞午前8時30分～11時30分☞各保健センター
☞母子健康手帳の交付と妊娠中の相談全般☞妊娠届出書、個人番号カードまたは通知カードと本人確認ができる書類（自動車運転免許証など）※代理人の場合は委任状が必要です。☞都合の悪い方は、ご連絡ください。

●マタニティクラス

☞妊婦☞9月23日(金)☞午前9時40分～9時55分☞西尾市保健センター☞講話
③「産後の話」、妊婦同士の交流など☞母子健康手帳☞事前申し込みは不要

●パパママ教室

☞妊娠6～9か月の妊婦とその夫☞9月4日(日)☞午前9時30分～11時15分☞午前9時10分～9時25分☞西尾市保健センター☞講習（妊娠中・育児の話、夫

婦の役割）、体験実習（もく浴・世話）など☞20組（先着順）☞母子健康手帳、バスタオル1枚、筆記用具☞8月22日(月)から、電話で西尾市保健センターへ。

●おめでとう相談

☞母乳・育児相談、測定など☞母子健康手帳、バスタオル

▶西尾地区…☞生後4か月までのお子さん☞9月6日(火)・23日(金)☞午前9時30分～11時☞西尾市保健センター

▶一色地区…☞1歳未満のお子さん☞9月14日(水)☞午前9時30分～11時☞一色健康センター

▶吉良地区…☞1歳未満のお子さん☞9月21日(水)☞午前9時30分～11時☞吉良保健センター

▶幡豆地区…☞1歳未満のお子さん☞9月28日(水)☞午前9時30分～11時☞幡豆いきいきセンター

●離乳食もぐもぐ教室

☞離乳食についての話など☞4か月児健診時または電話で各保健センターへ。

▶西尾地区…☞①28年2月1日～15日

生②28年2月16日～29日生☞①9月2日(金)②9月16日(金)☞午前9時30分～9時50分☞西尾市保健センター

▶一色・吉良・幡豆地区…☞28年2月生☞9月15日(水)☞午前9時30分～9時50分☞吉良保健センター

●さくらんぼクラブ

☞双子の親子または多胎妊娠中の妊婦☞9月20日(火)☞午前9時45分～10時☞吉良保健センター☞育児相談、母親同士の交流など☞事前申し込みは不要

●健康相談（育児相談・一般相談）

☞乳幼児の発達や育児の悩み。健康、栄養などの相談全般☞母子健康手帳

▶西尾地区…☞9月5日(月)☞午後1時30分～2時30分※医師による相談は2時から☞西尾市保健センター

▶一色地区…☞9月30日(金)☞午前9時30分～11時☞一色健康センター

▶吉良地区…☞9月12日(月)☞午後1時30分～2時30分☞吉良保健センター

▶幡豆地区…☞9月9日(金)☞午前9時30分～11時☞幡豆いきいきセンター

9

月の 市民相談

●相談は全て無料。先着順。相談日が祝日の場合は、原則お休みです。
●市役所の市民課・収納課・子ども課・福祉課には、ポルトガル語を話せる職員（臨時職員）がいます。

No dep.de registro civil,coletoria municipal,dep.infantil,dep.de assistencia social,trabalham funcionários que compreendem o idioma português.

時日時・期間 場場所 内主な相談内容 問問合先 予予約方法

年金相談 時時▶市役所多目的室ABCDE…6日(火)・15日(木)・27日(火)▶吉良支所第1会議室…13日(火)時午前10時～午後0時30分、午後1時30分～4時※午前8時30分受付開始 内厚生・国民年金の相談※受け付け状況により、相談時間終了前でも受け付けを終了する場合あり 問保険年金課国民年金担当 (☎65・2104)

行政評価苦情申立 時5日(月)・26日(月)午後1時30分～3時 場市役所11相談室 内市の苦情対応に納得できない場合の相談※予約制 予問行政評価委員会事務局 (☎65・2155/企画政策課内)

消費生活相談 時月～金曜日午前9時～午後4時 場消費生活センター(市役所会議棟1階) 内悪質商法や消費者トラブル、多重債務問題、クーリングオフなど※予約の方を優先。電話相談もできますが、多重債務相談は面談のみ 予問同センター (☎65・2161)

労働相談 時20日(火)午後1時～4時 場市役所11相談室 内労働条件や解雇、賃金などの労働問題※予約制 予前日の正午までに電話 問商工観光課商工担当 (☎65・2168)

創業支援相談 時毎週月～金曜日午前8時30分～午後5時 場市役所商工観光課 内新規創業に関する相談 問商工観光課商工担当 (☎65・2168)

市税夜間納税相談 時8日(木)午後6時～8時 場市役所収納課 内市税の納税に関する夜間の相談。納税も可 問収納課徴収担当 (☎65・2129)

市税納税相談 時25日(日)午前8時30分～正午 場市役所行政情報コーナー 内市税の納税に関する相談。納税も可 問収納課徴収担当 (☎65・2129)

市民特別法律相談 場時▶寺津ふれあいセンター…3日(土)▶市役所11相談室…6日(火)・13日(火)▶一色支所第1会議室…8日(木)▶幡豆支所第2会議室…15日(木)▶吉良支所第2会議室…29日(木)時午後1時30分～4時 内法律的専門知識を有する相談※予約制(1人30分以内)各日5人 予8月16日(火)から直接または電話 問市民課旅券担当 (☎65・2198)

司法書士法律相談 時9日(金)午後1時30分～4時 場市役所11相談室 内紛争の目的の価格が140万円以下の民事相談※予約制(1人30分以内)で5人まで 予8月16日(火)から直接または電話 問市民課旅券担当 (☎65・2198)

登記相談 時14日(水)午後1時～4時 場市役所11相談室 内土地などの売買や相続など 問市民課旅券担当 (☎65・2198)

行政相談 場時▶市役所11相談室…9日(金)▶吉良支所第2会議室…9日(金)時午前10時～正午 内国の仕事やその手続き、サービス全般に対する苦情や要望 問市民課旅券担当 (☎65・2198)

人権相談 場時▶吉良支所第2会議室…2日(金)▶一色支所第1会議室…9日(金)▶幡豆いきいきセンター…16日(金)▶総合福祉センター…17日(土)時午後1時30分～4時※受け付けは午後3時30分まで 内いじめ、虐待、セクハラなどの相談※一色支所・総合福祉センターは弁護士が同席 問市民課旅券担当 (☎65・2198)

児童・生徒心配ごと相談 時毎週月～金曜日午前9時～午後4時 場①中央ふれあいセンター②一色健康センター 内小・中学生のいじめや不登校などの相談※面接相談可 問児童・生徒支援センター (①☎57・0555/②☎73・4572)

育児・虐待相談 時毎週月～金曜日午前8時30分～午後5時 場市役所家庭児童支援課 内就園前のお子さんの発達や、育児全般、児童虐待※電話相談可 問家庭児童支援課要保護児童担当 (☎56・3113)

育児相談 時毎週月～金曜日午前8時30分～午後5時 場子育て支援センターやつおもて(ハツ面保育園内) 内就学前のお子さんの育児、生活習慣、心配ごとなど 問子育て支援センターやつおもて (☎57・2602)

DV相談 時毎週月～金曜日午前8時30分～午後5時 場市役所家庭児童支援課 内配偶者などからの暴力に関する相談※電話相談可 問家庭児童支援課DV相談担当 (☎56・3113)

児童相談 時毎週月～土曜日午前9時～午後4時※土曜日は正午まで 場市役所家庭児童支援課※土曜日は総合福祉センター相談室 内児童の性格や家族関係、学校生活などの相談※電話相談可 問家庭児童支援課児童相談担当 (☎56・0324)※土曜日は総合福祉センター(☎56・5900)

母子・父子家庭相談 時毎週月～金曜日午前8時30分～午後5時 場市役所家庭児童支援課 内母子・父子家庭の困りごとや自立生活に関する相談 問家庭児童支援課母子・父子担当 (☎65・2179)

児童巡回相談 時8日(木)午前10時～午後3時 場総合福祉センター 内療育手帳に関する相談※予約制 予問西三河福祉相談センター (☎0564・27・2779)

内職相談 時毎週金曜日午前10時～午後3時 場総合福祉センター相談室 内内職の紹介と事業所の登録 問福祉課社会福祉担当 (☎65・2114)

障害者虐待相談 時毎週月～金曜日午前8時30分～午後5時 場障害者虐待防止センター(市役所福祉課内) 内障害者に対する虐待などの相談※電話相談可 問障害者虐待防止センター (☎65・2117/福祉課内)

こころの相談 時毎週月～土曜日午前9時～午後5時※水曜日は正午まで 場地域活動支援センターめだか工房 内精神障害者と家族の困りごと 問地域活動支援センターめだか工房 (☎54・6775)

知的障害者相談 時毎月第2水曜日午前9時～正午 場総合福祉センター相談室 内知的障害者と家族の困りごと 問福祉課障害者福祉担当 (☎65・2113)

身体障害者相談 時毎月第1・第4月曜日午前9時～正午 場総合福祉センター相談室 内身体障害者と家族の困りごと 問福祉課障害者福祉担当 (☎65・2113)

結婚相談 時毎週火曜日と毎月第1・第3日曜日午後1時～3時 場総合福祉センター相談室 内結婚相手の紹介※申込金500円と写真2枚が必要 問市社会福祉協議会総務課 (☎56・5900/総合福祉センター内)

外国人相談 時2日(金)・16日(金)午後1時～4時 場市役所11相談室 内スペイン語、ポルトガル語、英語での生活上、行政上の相談 問地域支援協働課市民協働担当 (☎65・2178) ▶Dias 2 e 16 de setembro…11Soudan-shitsu/13h às 16h/Consultas gratuitas para estrangeiros com problemas na vida diária em espanhol, português e inglês/Seção de Trabalhos Comunitário

※西尾警察署「困りごと相談☎57・0110」や名古屋法務局西尾支局「人権相談☎57・2622(毎週水・木曜日午前10時～午後4時)」、西三河県民生活プラザ「法律相談☎0564・27・0800(第2水曜日午後1時30分～3時/要予約)」もご利用ください。

みんなの**情報**ガイド

対対象・応募資格 時日時・期間 場場所 内内容 定定員・募集人数
費用 講師 持ち物 申申込・申請 他その他 問問合先

このコーナーは、市民の皆さんなどからの原稿を基に作成しています。どなたでも参加できる、費用が無料、申込期限などの期日の定めがないものは、対象、金額、期日を記載していません。紙面の都合で全てをお伝えできませんので、詳しくは各記事の問合先に確認してください。

■民間金融機関の一斉防災訓練

東海地震などの警戒宣言発令時に、一部の店舗内のATM以外は稼働しないことを知ってもらうために、市内の全ての民間金融機関で「一斉防災訓練」を実施します。時9月1日(休)午前10時30分場市内の銀行、信用金庫、信用組合、農漁協など。ただし、郵便局、公的金融機関を除く。内5分程度、店舗の主要シャッターの一部を閉鎖します。他訓練時には、別の通用口が確保され、ATMを含めた業務は行われます。問名古屋銀行協会総務部 (☎052・231・7851/名古屋市中区)

■幡豆の歴史散策

対市内在住の方時9月22日(祝)午前9時30分～午後2時30分▶集合場所▶幡豆歴史民俗資料館内マリーナ東海、形原神社、鹿川神明宮、石材埠頭、旧トロッコ道などの散策定30人¥1,000円(昼食代を含む) 講師同館館長 伴野義広氏 申問9月12日(月)までに、ファクスで岩村友好の会 斎藤 (☎080・1562・0358/FAX59・7096/寺津町) へ。

■親子ワイワイクラブ夏のお楽しみ会

対未就園児とその保護者時8月24日(水)午前10時～11時30分場鶴城ふれあいセンター内親子ヨガで楽しく体を動かします。定20組申問早川 (☎54・3858/天神町)

■楽しいオカリナ無料体験会

対20歳以上の方時9月20日(火)・27日(水)午前10時～11時場ハツ面ふれあいセンター内初心者でも吹けるオカリナの体験会です。定20人問ライリッシュ・オカリナ会 高原 (☎090・2923・8676/今川町) へ。

■親子で楽しむベビーマッサージ体験

対生後2か月～2歳のお子さんとその保護者時9月2日(金)午前10時～11時場ホワイトウェイブ21内ベビーマッサージや歌遊びで、親子のスキンシップを取ります。定10組¥500円申問8月31日(休)までに、電話またはEメールで朝岡 (☎080・4841・8281/✉a_y0619@yahoo.co.jp/中畑町) へ。

■JCDAY2016大還謝祭

対市内在住の方時8月21日(日)午前10時～午後5時場文化会館内①パンツェッタ・ジローラモ氏トークショー②山崎亮氏講演会定①1,200人②250人問西尾青年会議所 久米 (☎57・5511/永楽町)

■第3回応急手当講習

対市内在住または在勤、在学の中学生以上の方時9月25日(日)午後1時30分～4時30分場総合福祉センター第2集会室(2階)内止血や三角巾、担架などの応急手当の講習定15人申8月20日(土)～9月18日(日)に、住所・氏名・電話番号を、ファクスまたはEメールで西尾市応急手当普及ボランティアの会 中根 (FAX54・4387/✉teru_n@katch.ne.jp) へ。問同会 中根 (☎090・6466・9789/下町)

■星の子倶楽部 セミナーと茶話会

対発達障がいを持つお子さんの保護者・支援者時9月3日(土)午後1時～3時40分場総合福祉センター第4・5集会室(3階)内発達障がいの基礎知識やお子さんがイライラしたときの関わり方を学び、支援の先生や先輩お母さんと育児の悩みを話し合います。定30人¥1,000円(資料、お茶、お菓子付き) 講師高柳伸哉氏申8月25日(休)までに、星の子倶楽部ホームページから申し込んでください。他希望される方のおひさんは勉強会の活動体験ができます。問Eメールで星の子倶楽部 和田 (✉ho shinoko912@as-japan.jp/江原町) へ。

■1体幹トレーニング&2ヨガ

時①8月25日(休)、9月2日(金)・9日(金)・15日(木)・29日(休)①午前9時30分②午前10時30分③8月21日(日)①午後2時②午後3時/9月11日(日)・25日(日)①午前9時②午前10時③8月23日(火)、9月6日(火)・20日(火)②午後2時/9月13日(火)①午後2時場①唯法寺(順海町)②矢田ふれあいセンター③横須賀ふれあいセンター¥1回1,500円申問前日正午までに、Eメールで生田 (✉naturel.peach1123@gmail.com/今川町) へ。

■初秋を彩る華道彩生会いけばな展

時9月10日(土)・11日(日)午前10時～午後5時場半田赤レンガ建物(半田市榎下町)内身近な草木で秋を表現します。問二村 (☎080・3064・8319/吉良町)

■にこたまサークル マタニティママ会員募集

対妊娠中の方時9月17日(土)午後1時30分～3時場一色町公民館内マタニティセルフアロママッサージなどをします。定10人程度¥1回500円他毎月第3土曜日に開催申問Eメールで子育て支援にこここ 倉内 (☎090・9902・3404/✉nikoniko135@ezweb.ne.jp/一色町) へ。※午後3時以降は電話での申し込みも可

■社交ダンスで生涯学習の向上と親睦

対市内在住の方時毎週水曜日午後7時30分～8時45分場一色町公民館内社交ダンスを楽しく踊り、ふれあいの輪を広げます。定10人程度¥月額3,000円申問電話で伴 (☎070・5404・7002/一色町) へ。

■ひまわり朗読会 朗読発表会

対小学校5・6年以上の方時9月25日(日)午後1時30分場総合福祉センターふれあいホール(4階)内「あったかい雪」などを音楽と共に朗読します。問高津 (☎54・4663/今川町)

■韓国語・英会話入門講座

時初回9月10日(土)▶韓国語…午後1時15分▶大人英会話…午後2時40分▶子ども英会話…午後4時※それぞれ週1回で全8回場中央ふれあいセンター内簡単な会話などをネイティブの講師と楽しく学びます。定各15人¥▶韓国語…7,000円▶英会話…6,000円※それぞれテキスト代を含む。申問電話で国際文化交流協会 前田 (☎090・6489・2803/上矢田町) へ。

■へきなんたんトピア9月のイベント

●ザ・コールワールド時9月11日(日)内発電所体験ツアー、クイズ、ゲームなど場問電力館 (☎0566・41・8500/碧南市港南町)

【このコーナーに掲載する記事を募集】申し込みは所定の用紙に必要事項を記入の上、掲載を希望する号の前月の10日までに、直接またはファクスで秘書課広報担当 (☎65・2159/FAX57・1313) へ。投稿用紙は同担当に用意。市のホームページからもダウンロードできます。ただし、紙面の都合により掲載できない場合もあります。営利目的や政治・宗教関係、特定の人や団体のみを対象とした記事などはお断りします。

西尾市消防団消防操法発表会

消防団員の消防操法技術の向上と士気高揚を図るため、消防操法発表会を開催します。8分団による消防ポンプ車操法を行い、タイム計測、行動を審査し、成績上位分団を表彰します。自身の仕事の傍ら努力する団員の応援に、ぜひお越しください。

時 9月11日(日) 午前9時

※小雨決行

場 横須賀公園グラウンド

問 市消防本部総務課消防担当(☎56・6250)、当日の開催確認は、市消防本部消防署(☎56・2110)へ。



休日診療案内 Consultas durante o feriado

※暴風警報や東海地震注意情報(警戒宣言)が発令中の場合などは、休診となります。

西尾市休日診療所 (☎55・0800)

熊味町小松島12(西尾市保健センター西隣)

診療日 日曜日、祝日、年末年始

▶内科・小児科

受付時間

午前8時45分～11時30分

午後1時～4時30分

診療時間

午前9時～正午

午後1時～5時

▶歯科

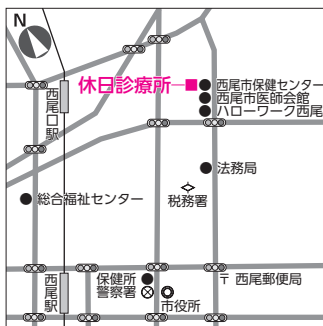
受付時間

午前8時45分～11時30分

診療時間

午前9時～正午

持ち物 健康保険証、医療費受給者証、診療費など



在宅当番医

診療時間 午前9時～正午、午後1時～5時

8月

21日(日)	加藤眼科医院 眼	☎56・3308 矢曾根町赤地
28日(日)	加藤耳鼻咽喉科医院 耳・気・小・アレ	☎56・3309 矢曾根町赤地

9月

4日(日)	稲垣レディースクリニック 産・婦・小・内	☎54・1188 横手町北屋敷
11日(日)	深見クリニック 内・外・小・婦	☎72・2010 一色町松木島
18日(日)	あいちリハビリテーション病院 リハ・整・内・脳外	☎52・9001 江原町西柄
19日(祝)	工藤眼科クリニック 眼	☎75・3753 亀沢町

救急医療情報センター(☎54・1133)

24時間対応で、受診可能な医療機関を紹介します。

小児救急電話相談(☎#8000、☎052・962・9900)

夜間に、お子さんの急病について相談に応じます。

受付日時 毎日午後7時～翌朝午前8時

編集雑記

7月29日に行われた全国高校野球選手権愛知大会の準決勝、西尾東高校対愛工大名電高校の試合を取材しました。公立校で唯一ベスト4に進出したわが母校西尾東高校は、この日も強豪相手に全く引けを取らない戦いぶり。「やっぱり強いな」という声は何度も聞こえてきました。内野スタンドでは、野球部員を中心に大勢の生徒たちが応援歌に合わせて歌って踊る姿が印象的で、特に8回のチャンス時の盛り上がりには圧倒されました。(き)

【西尾市役所】

URL (パソコン) <http://www.city.nishio.aichi.jp/>
(携帯電話) <http://www.city.nishio.aichi.jp/mob/>

E-mail nishio@city.nishio.lg.jp

- 本 庁 ☎0563・56・2111 (代表)
〒445-8501 西尾市寄住町下田22
- 一色支所 ☎0563・72・7111 (代表)
〒444-0492 西尾市一色町一色伊那跨61
- 吉良支所 ☎0563・32・1111 (代表)
〒444-0596 西尾市吉良町荻原川畑20
- 幡豆支所 ☎0563・62・5511 (代表)
〒444-0798 西尾市西幡豆町仲田14-2



バーコード対応の携帯電話などで読み取ると「モバイル@西尾市役所」が閲覧できます。