

NISHIO

2016

7/16

No.1402



官民連携による

新たなまちづくり、始動。

特集 公共施設再配置第1次プロジェクト

CONTENTS

公共施設再配置第1次プロジェクト	02
トピックス	10
観光information	12
伝えよう！防災のココロ／キッズアルバム	13
お知らせ	14
健康通信／市民病院Q&A	18

図書館ナビ／児童館だより	19
保健ガイド (Guia de saúde)	20
※内容の一部をポルトガル語で表記しています。	
Algumas informações de saúde estão em português.	
市民相談	22
みんなの情報ガイド	23
休日診療案内	24

新たなまちづくりが始まります

合併からスタートした公共施設再配置の歩み

●平成23年度

今後の市の公共施設のあり方に関する基本理念や基本方針などをまとめた「**西尾市公共施設再配置基本計画**」と、公共施設の現状のデータを網羅した「**西尾市公共施設白書2011**」を策定

●平成24年度

再配置プロジェクトを検討するため、市民と専門家が参加する公共施設再配置検討ワーキンググループを全12回開催（～25年度）

●平成25年度

平成26～30年度の5年間に着手する8つの再配置プロジェクトなどをまとめた「**西尾市公共施設再配置実施計画2014↓2018**」を、市民の意見を踏まえて策定。国土交通省の補助を受けて、「PFI実現可能性検討調査」を実施。市内企業を中心に県内企業による参画で西尾市独自のPFI手法が実現可能と判断

●平成26年度

実施計画に関する**市民説明会**を4地区で開催（計637人参加）。市民ニーズの把握のため、全8回



吉良中学校でのワークショップ
(平成26年10月)

のしお未来まちづくり塾（市民ワークショップ）と吉良中学校3年生による**ワークショップ**を開催。再配置4年間の集大成として、公共施設に関する**映像シンポジウム**を開催し、PFI事業の実施方針の要点も発表（386人参加）。市の取り組みが評価され、第9回**日本ファシリティマネジメント大賞・奨励賞**を受賞。PFI事業の発注手続きとして、特定事業の選定と募集要項（発注書となる業務要求水準書や事業契約書案を含む）を27年3月に公表

PFIって何？

答 PFIはプライベート・ファイナンス・イニシアティブの略称。官民連携手法の一つで、民間の資金と経営能力、技術力を活用し、公共施設などの設計・建設・改修、更新・維持管理・運営を長期間、包括的に発注できる公共事業の手法。

国は成長戦略の一つとして、積極的な活用を提唱しています。

西尾市方式のPFIって何？

答 市民協働、地域経済、地元企業に配慮したPFI事業の新しいこと。この方式の特徴は、従来のPFI手法における課題に対応している点です。今回のPFI事業では、5つの再配置プロジェクトを包括し、地域全体でのまちづくり（エリアマネジメント）に取り組んでいます。

特別目的会社って何？

答 特別目的会社は特定の事業を行うことのみを目的として各事業を担う企業によって設立された株式会社で、行政がPFI事業の契約を締結する事業者のこと。代表企業・構成企業・協力企業で構成されます。

市では、合併初年度の平成23年度から、次世代の負担を軽減し、公共施設（ハコモノ）を適切に引き継ぐため、民間企業の経営手法の考え方（ファシリティマネジメント）を踏まえて、公共施設再配置に取り組んでいます。

公共施設再配置第1次プロジェクトに係るPFI事業契約の議案が、市議会6月定例会で可決され、新たなまちづくりの出発点として取り組みを進めてきた全国初となる西尾市方式のPFI事業について、約198億円（税抜き）で特別目的会社「**株エリアプラン西尾**」と契約を締結しました。

今号では、これまでの取り組み経過や事業の概要、契約金額の内訳などをお知らせします。

問 資産経営戦略課経営企画担当（☎65・2156）

募集要項公表後のPFI事業の歩み

- 平成27年4月9日
募集要項などの企業向け説明会を開催（60社参加）
- 7月10日
本事業に対する参加表明書が1グループから提出される。
- 7～12月
市は応募グループと企画提案書などについて個別対話を実施
- 12月4日
応募グループから企画提案書が市に提出される。
- 12月7日～平成28年1月17日
企画提案書が要求水準を満たしているかを関係課が審査した後、市民及び有識者による企画提案評価会議で審査
- 1月17日
市民を対象にした応募グループによる**公開プレゼンテーション**を実施（464人参加）
- 1月19日
PFI事業の事業者選定委員会が「企画提案の付加価値が、西尾市の新しい公共空間の実現に対する期待値として認められ、地元企業による地域経済の活性化が期待できると判断した」との理由により、優先交渉権者として選定
- 1月22日
市は選定委員会の選定理由を踏まえ、豊和グループを優先交渉権者として決定
- 2～5月
市は優先交渉権者と契約締結に向けて交渉協議を実施
- 3月24日
市議会3月定例会で、PFI事業の債務負担行為額（複数年度にわたる支出予定額）約327億円の議案を可決
- 3～4月
優先交渉権者による**市民説明会**を13回開催（うち9回は市も同席／延べ約220人参加）
- 5月30日
優先交渉権者が設立した**特別目的会社(株)エアプラン西尾**（岩崎智一代表取締役）と仮契約を締結
- 6月12日
市による**市民説明会**を2地区で開催（計367人参加）
- 6月13日
PFI地域活性化シンポジウムを開催。日本銀行職員による基調講演などを実施（303人参加）
- 6月27日
市議会6月定例会で、PFI事業契約の議案と債務負担行為額を約198億円に再設定する議案が可決。(株)エアプラン西尾とPFI事業の契約を締結



交渉協議により一部の事業や期間を変更

市議会や市民説明会などで寄せられた意見を踏まえ、実現性の高い、より効果的な計画とするため、事業者との交渉協議により、12月に提出された企画提案から、次の3点について変更しました。

変更1 学校給食センター

今回の事業契約から外し、市と特別目的会社との間で、今後提案の実現に向けて協議します。

協議が整った場合は追加契約できるものとなりますが、事業の募集要項と比較して、大幅な条件変更により公平性が担保できないと判断された場合には、再公募も可能となりました。協議が合意に至らなかった場合、市は事業者からの企画提案を踏まえて再度事業内容を精査し、経済条件と事業手法を含めて再検討します。

変更2 エクストリームパーク（スケートボード場）

今回の事業契約から外し、市は特別目的会社の協力により調査研究し、具体的なプランを構築していきます。市が具体的なプランを構築し、エクストリームパークを整備する方針を固めた段階で、それを基に、特別目的会社との協議を行った上で、追加契約できるものとなります。

変更3 事業期間

議決日である6月27日～平成58年3月31日の30年間。ただし、次の1の業務は、6月27日～平成43年3月31日の15年間とします。

- 1 新築施設に係る修繕・備品更新業務（Ⅱ大規模修繕業務）
 - 2 既存（改修）施設に係る運営・維持管理業務
 - 3 包括マネジメント業務（160施設の法定点検など）
- 1～3の業務の16年目以降については、モニタリング結果などを考慮した上で、特別目的会社が継続することが適正と判断された場合、契約更新を可能とします。契約更新に当たり、企画提案時の提案予算や管理費用の実績を基準として、延長される期間や、業務内容の変更の要否・内容、サービス対価の額などの必要な事項について協議します。

公共施設再配置・PFIに関するお問い合わせは

直接または電話、ファクス、Eメールで資産経営戦略課経営企画担当（☎65・2156／FAX57・1321／✉saihaichi@city.nishio.lg.jp）へ。市では、公共施設再配置の動きを市ホームページで公開し「見える化」に努めています。

西尾市公共施設再配置 [検索](#)

P F I 事業で行う公共施設の新設(建替)・改修・解体計画

本事業では、基本的に契約締結日から5年以内に施設の新設(建替)・改修・解体などを行い、随時、運営、維持管理を行うことになっています。ここでは、本事業による新設5施設、改修12施設、解体14施設の現時

点での計画を紹介します。

本事業によって削減される施設数は11、延床面積は6,436㎡。下表で運営と示されている6施設は、特別目的会社が運営を行うことになっています。

新設施設 (5施設)

※延床面積は設計前のため最終確定値ではありません。

施設名称(仮称)	延床面積	28年度	29年度	30年度	31年度	32年度	33年度	57年度
1 きら市民交流センター	アリーナ棟	4,308㎡	設計	建設	建設	運営・維持管理(大規模修繕32~42年度)		
	支所棟	2,303㎡	設計	建設	運営(支所を除く)・維持管理(大規模修繕30~42年度)			
2 きらスポーツドーム	ドーム棟	1,848㎡				設計	建設	運営・維持管理・大規模修繕(独立採算事業)
	管理棟	231㎡						
3 多機能型市営住宅	6,768㎡		設計	建設				維持管理(大規模修繕31~42年度)
4 寺津小中学校給食室	739㎡				設計	建設		維持管理(大規模修繕33~42年度)
5 寺津温水プール	1,389㎡		設計	建設				運営・維持管理(大規模修繕31~42年度)
1~5の合計		17,586㎡						

改修施設 (12施設)

施設名称	28年度	29年度	30年度	31年度	32年度	33年度	57年度
1 子育て支援センターいっしき		設計	改修				維持管理(29~42年度)
2 一色健康センター							
3 一色町公民館		設計	改修				維持管理(29~42年度)、運営(30~42年度)
4 一色学びの館	※3館を「いっしき市民交流広場(仮称)」として整備し、包括的に運営						
5 旧海の歴史館		設計	改修				維持管理(29~42年度)
6 吉良中学校			設計	改修			維持管理(29~42年度) 運営一部(33~42年度)
7 寺津小学校				設計	改修		維持管理(29~42年度)
8 寺津中学校				設計	改修		維持管理(29~42年度)
9 一色町体育館				設計	改修		維持管理(29~42年度)
10 西尾市資料館			設計・改修				運営・維持管理(31~42年度)
11 吉良歴史民俗資料館			設計・改修				維持管理(30~42年度)
12 幡豆歴史民俗資料館			設計・改修				維持管理(30~42年度)

解体施設 (14施設)

施設名称	延床面積	解体予定	施設名称	延床面積	解体予定
1 コミュニティ公園体育館・管理棟	2,187㎡	32年度	8 旧上横須賀郵便局	649㎡	33年度
2 吉良野外趣味活動施設体育館・管理棟	696㎡	33年度	9 横須賀老人憩の家ホール棟	182㎡	33年度
3 吉良町公民館	3,067㎡	30年度	10 一色支所(別館・会議棟・車庫を含む)	4,891㎡	29年度
4 吉良支所	655㎡	30年度	11 一色老人福祉センター	812㎡	31年度
5 吉良支所(車庫・書庫)	365㎡	29年度	12 対米住宅	6,304㎡	31年度
6 吉良支所(旧本庁舎・旧増築庁舎)	1,736㎡	30年度	13 巨海住宅	591㎡	31年度
7 吉良防災倉庫、車庫	648㎡	29年度	14 一色B & G海洋センタープール	1,082㎡	31年度
1~14の合計			23,865㎡		

P F I 事業の**契約金額**などの内訳

契約金額（P F I 事業として事業者が実施する場合の費用）の内訳

業務項目	主な経費の内訳	金額
施設整備費	設計費、工事監理費、建設費、備品調達費、システム開発費など	93億1,016万3千円
施設運営費	人件費、光熱水費、事務費、保険料、大規模修繕費など	44億9,696万4千円
維持管理費	保守点検・清掃費など	43億7,372万7千円
特別目的会社維持組成費	金融手数料、モニタリング・マネジメント費、事務費、税金など	14億3,580万 円
特別目的会社一般管理費	リスク準備金、その他諸経費	2億6,280万 円
合計①		198億7,945万4千円

市の積算金額（市が直接実施する場合の財政負担額）の内訳

業務項目	主な経費の内訳	金額
施設整備費	設計費、工事監理費、建設費、備品調達費、システム開発費など	99億2,235万3千円
施設運営費	人件費、光熱水費、事務費、保険料、大規模修繕費など	54億4,185万9千円
維持管理費	保守点検・清掃費など	53億3,234万9千円
間接経費	起債金利分、担当職員人件費など	9億8,233万2千円
合計②		216億7,889万3千円

P F I 事業による市の財政負担の削減額と削減率

項目	削減額と削減率	計 算 式
削減額	17億9,943万9千円	②216億7,889万3千円－①198億7,945万4千円
削減率	8.3%	$(1 - ① \div ②) \times 100$

市と事業**契約**を**締結**した**(株)エリアプラン西尾**

地元主体だからできること



事業契約の締結にあたり、本
 当のスタートは今からであると、
 身の引き締まる思いです。我々
 は西尾市を「住みたい、住み続
 けたいまちにしたい…」という
 一心で企画提案しました。これ
 からは、ワークショップなどで
 地域の皆様が普段から感じられ
 ていることを伺いながら、地域
 に根差す企業だからできる強み
 を生かし、多くの仲間と力を合
 わせて事業を進めてまいります。

(株)エリアプラン西尾 代表取締役
岩崎 智一氏

(株) エ リ ア プ ラ ン 西 尾	構成企業 (5社)	(株)豊和…代表企業 (株)エムアイシーグループ 辻村工業(株) サンエイ(株) (刈谷市) (株)西三河エリアワン (刈谷市)
	協力企業 (7社)	アップビート(株) (株)豊田設計事務所 (株)アイコン 吉良建設(株) ミツイワ建設(株) (株)AMネクスト (名古屋市) (株)アイホー (名古屋市)
	不動産開発企業 (2社)	(株)西尾地域開発 矢作地所(株) (名古屋市)

※表中で市名の記載がない企業は、市内の企業です。

公共施設再配置第1次プロジェクトの概要

この概要は最終確定ではなく、これを基に関係課との協議・市民ニーズを踏まえて施設設計や運営計画を完成していく予定です。

建設場所 吉良支所・吉良町公民館の跡地
施設概要 鉄筋コンクリート造2階建
事業者の業務 設計・建設・運営・維持管理・大規模修繕
事業計画 設計…29年度、建設…30～31年度、運営・維持管理…32～57年度、大規模修繕…32～42年度
総事業費 約51.6億円（支所棟の事業費を含む）



イメージ図

施設の機能

- **大アリーナ**：バスケットボールコート2面またはフットサルコート2面もしくはバレーボールコート2面で利用可
- **小アリーナ**：バレーボールコート1面で利用可。軽スポーツだけでなく、屋外と連携した催し物など多目的に利用可
- **貸室**：30㎡から150㎡まで部屋の大きさを変更可。会議から軽運動まで多様な用途に対応
- **音楽室**：防音機能を備え、屋外テラスとの一体利用可
- **ギャラリー**：試合時は観覧席として利用できるギャラリー
- **多目的スペース**：ヨガやストレッチ、ダンスなど多目的に使える多世代交流スペース。気軽に勉強できる学習コーナーも併設
- **ロビー**：大・小アリーナの内部の活動や、屋外テラスの外部の活動の様子が見える休憩・学習ラウンジ
- **収納庫**：卓球台20台程度収納可
- **その他**：屋内スペースに無線による情報通信環境(Wi-Fi)を整備。屋上テラスにつながるジョギングコーススロープを設置。津波発生時は一時待避所として約600人収容可。駐車場171台

きらら市民交流センター（仮称）アリーナ棟

プロジェクト01



イメージ図

建設場所 吉良防災倉庫の跡地
施設概要 鉄骨造2階建（1階…支所、2階…フィットネススタジオ）
事業者の業務 設計・建設・運営（支所を除く）・維持管理・大規模修繕
事業計画 設計…28年度、建設…29年度、運営・維持管理…30～57年度、大規模修繕…30～42年度
総事業費 事業費はアリーナ棟を含む。

施設の機能

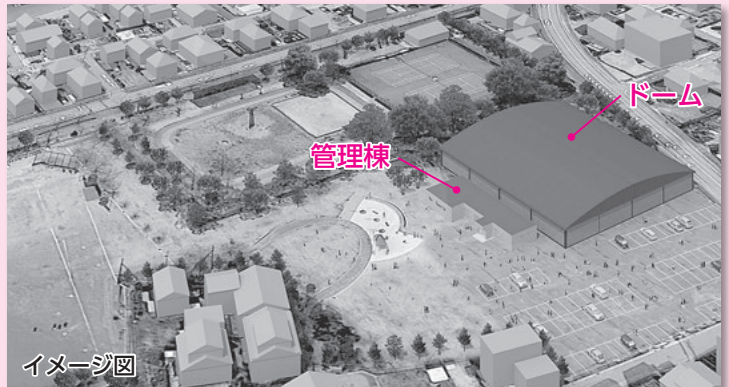
- **1階** 支所機能：①ベビーコーナー・多目的トイレを設置 ②夜間・休日閉館時に事務手続きが可能な警備員室を整備 ③洪水ハザードマップを基に、建物1階レベルを1mかさ上げ ④災害時に電力を供給する自家発電機を、津波浸水深よりも上の高さに設置 ⑤貸室としての利用が可能な和室を整備 ⑥出入口付近に接し、外からも見通しのよい場所に物販店舗スペースを計画
- **2階** フィットネススタジオ機能：①フィットネス機能も備えた民間のトレーニング施設を整備 ②幅広い利用者が交流できる場となるよう浴室を設置 ③エアロビクスやヨガ、健康体操など、さまざまな用途で利用できる大型フィットネススタジオを整備。音響やスポーツミラーも完備 ④津波発生時は一時待避所として開放。約400人収容可
- **その他**：屋内スペースに無線による情報通信環境(Wi-Fi)を整備。自然光を取り込む光庭を計画。建物入口付近に小さな広場を配置

きらら市民交流センター（仮称）支所棟

プロジェクト01

プロジェクト01
きらスポーツドーム
 (仮称)

建設場所 コミュニティ公園
施設概要 鉄骨造平屋建
事業者の業務 設計・建設・運営・維持管理・大規模修繕 ※運営・維持管理・大規模修繕は事業者の負担
事業計画 設計…31年度、建設…32年度、運営・維持管理・大規模修繕…33～57年度（独立採算事業）
総事業費 約1.6億円（設計・建設のみ）



イメージ図

施設の機能

- 屋外型スポーツドーム：テニス・フットサル兼用コート2面。ナイター設備完備
- 管理棟：観覧スペース、更衣室、ショップ、事務室
- 設計コンセプト：解体されるコミュニティ公園体育館・管理棟の跡地に、次の4つの狙いを実現した新たなスポーツ・交流・憩いの機能として、屋外型スポーツドームを設置
- ① 新たな財政支出を抑制：施設の維持管理運営費を事業者の独立採算事業で賄うことで、新たな市の財政負担を軽減
- ② 地域の住民・子どもたちにテニスやサッカーの機会を提供：テニスやサッカーのレンタルコートのほか、スクールや大会などを展開し、スポーツに親しむ機会を提供
- ③ コミュニティ公園の有人管理体制を維持：常時2人程度のスタッフが常駐し、公園内の事故などに迅速に対応
- ④ きらまつりなどの地域催事で利用可：毎年開催される「きらまつり」の拠点会場として活用可。公園内唯一の屋内施設となり、雨天を想定したイベント企画にも対応可

プロジェクト02
防災機能を備えた多機能型市営住宅



集会室兼
フリースペース

イメージ図

建設場所 一色支所・前野ちびっこ広場の跡地
施設概要 鉄筋コンクリート造10階建
事業者の業務 設計・建設・維持管理・大規模修繕
事業計画 設計…29年度、建設…29～30年度、維持管理…31～57年度、大規模修繕…31～42年度
総事業費 約19億円

施設の機能

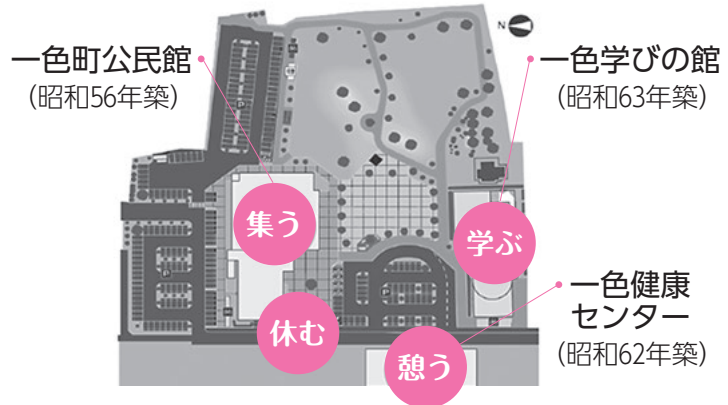
- 施設配置：建物は周辺への日影を考慮し、南東向き10階建の市営住宅を計画
- 防災機能：津波一時待避所として1000人超を収容可。浸水対策で建物1階と南側公園レベルを津波想定高さ以上の2mまでかさ上げ。1階に地域住民用の防災倉庫を設置
- 住戸面積・住宅性能：単身者用2DK(55・10m²×45戸、家族用3DK(65・55m²×45戸。全戸に対面力ウンター付きダイニングキッチン・ドアポストを設置。全室バリアフリー。1階エントランスに住戸用の集合ポスト・掲示板を設置。敷地内に入居者用ゴミステーションを設置
- 駐車場：住戸用90台、来客用5台、バイク置場4台、駐輪場90区画、フリースペース・公園・民間貸出施設専用駐車場として35台（うち身体障害者用2台）
- その他：集会室兼フリースペースを設置し、入居者のみならず地域住民も教室やイベントなどで利用しやすいよう南側公園に向けて開放感のある独立棟として計画。ちびっこ広場の代替公園として、約1600m²の緑を配置した遊具のある公園を整備

公共施設再配置第1次プロジェクトの概要

この概要は最終確定ではなく、これを基に関係課との協議・市民ニーズを踏まえて施設設計や運営計画を完成していく予定です。

プロジェクト02 いっしき市民交流広場 (仮称)

- 施設概要** 一色学びの館・一色町公民館・一色健康センターの3館
- 事業者の業務** 設計・改修・運営（一色支所を除く）・維持管理
- 事業計画** 設計…28～29年度、改修…29年度、運営…30～42年度、維持管理…29～42年度 ※29年度中に一色町公民館へ一色支所の機能を移転予定
- 総事業費** 約20.5億円



運営計画・方針

既存の公共施設3館を「いっしき市民交流広場(仮称)」としてリノベーション(改修により、新たな付加価値を生み出すこと)し、包括的に運営。各施設の魅力度を向上させ、地域の方がさまざまな形で学び、交流し、憩う、新たなまちづくりの拠点を目指す。

3館を包括的に運営することで、効率的・効果的な管理を実現。運営組織は3館を統括する体制とし、人員の効率化を図り、地域のボランティアやNPO団体などにも協力してもらい、地域に根差した運営を行う。

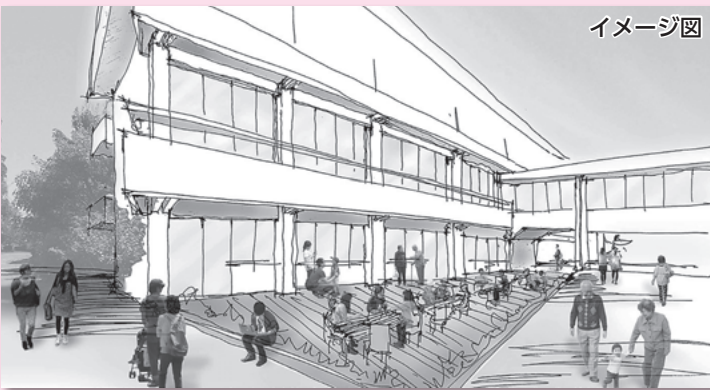
公園部分では、多世代・多目的で利用できるイベント広場・地域交流の場として利用促進を図り、「いっしきマルシェ」「防災ワークショップ」「青空図書館」「アート展」などのさまざまな事業も計画



イメージ図

プロジェクト03 吉良中学校

- 事業者の業務** 設計・改修・運営（開放教室）・維持管理
- 事業計画** 設計…30年度、改修…31～32年度、運営（一部）…33～42年度、維持管理…29～42年度
- 総事業費** 約10.9億円



イメージ図

設計コンセプト

①施設を長寿命化し、安全で良好な環境で、学校と地域のコミュニティの場となるよう、素材の選定など、適切なデザインを目指す。

②中学生が良好な環境下で生活できるよう、内装仕上、屋内設備を更新。教室や職員室などで行われるさまざまな活動に対応できるような建具や間仕切りのある方を提案

③普通教室の廊下側を全面建具とすることで、ワークショップ時などに、大きなスペースとして教室を使うことが可能。中学生にとって情報発信の場、学びの場となる歴史伝承館や大きな図書館を新たに設置。先生と生徒がカウンター越しにあいさしたりできるよう、職員室をホールと連続した空間とする。

④学校活動に支障のないようにセキュリティ対策を講じて、南側校舎1階を一般開放できるスペースとして改修。ステージや可動間仕切りを設け、活動内容や人数に応じて大きな空間を自由に分節可。一般開放スペースの南側にウッドデッキを設け、コミュニティの場となるよう計画

プロジェクト03
寺津温水プール
 (仮称)

整備予定地 寺津小・中学校プール跡地
施設概要 鉄骨造2階建(屋内温水プール)
事業者の業務 設計・建設・運営・維持管理・大規模修繕 ※運営・維持管理・大規模修繕は一部市の負担
事業計画 設計…29年度、建設…30年度、運営・維持管理…31~57年度、大規模修繕…31~42年
総事業費 約5.5億円(設計・建設のみ)



イメージ図

施設の機能

● **市民プール機能**：一色B&G海洋センタープールを引き継ぐ機能。最も二階の高い午前中を中心にサービスを提供。レジャーではなく、健康増進という観点で捉え、アクアビクス・水泳教室などのプログラムも展開
 ● **学校プール機能**：寺津小・中学校のプール施設の一元化、プール授業のこれからの広がりが期待できる機能。午後の時間帯を中心に学校授業へ開放する。インストラクターによる西尾市独自の水泳授業の展開や、水泳部など学校部活動の受け入れも対応可。プールの耐用年数が残り少なくなっている近隣の小・中学校の授業の受け入れ、インストラクターによる指導、バスによる送迎も対応可
 ● **ジュニアスイミングスクール機能(独立採算事業)**：スイミングスクールを展開する市内民間事業者の水泳指導カリキュラムを活用し、ジュニア世代の心身の育成に貢献。夜間帯を中心に、スイミングスクールを独立採算により実施。将来的には、市民に喜ばれる多様な民間サービスを展開予定

プロジェクト03
一色町体育館

事業者の業務 設計・改修・維持管理
事業計画 設計：31年度、改修：32年度、維持管理：29~42年度
総事業費 約3.5億円
設計コンセプト 施設の長寿命化に配慮したリノベーション。多目的室の多様性を高める改修

プロジェクト04
資料館機能

対象施設 ①西尾市資料館 ②一色学びの館 ③吉良歴史民俗資料館
事業者の業務 設計・改修・運営(①②のみ)・維持管理
事業計画 ①③④設計・改修：30年度 ②設計：28~29年度、改修：29年度 など
総事業費 約1.2億円(②を除く)
内容 包括的な展示の再配置など

プロジェクト08
包括マネジメント事業

対象施設 小・中学校、保育園など160の公共施設
事業者の業務 施設の法定点検など
総事業費 約45.6億円
内容 包括的に公共施設の維持管理業務を行い、効率化を図ることでコストを低減



市民・企業・行政による
オール西尾で新たなまちづくりを

「西尾市は素晴らしいまち」と、20年後、30年後の子どもたちに感じてもらえるように、合併のときから公共施設再配置に取り組んでまいりました。西尾市方式のPFIによる公共施設再配置第1次プロジェクトは、固定観念にとらわれることのない新しい時代を切り開く画期的な取り組みです。事業を担う予定の140社を超える企業のうち約9割が市内企業であり、「新たなまちづくりの出発点」を企業と行政、そして市民の皆さんによるオール西尾で実現していくこととなります。引き続き関係各位のご理解とご協力をお願いいたします。

西尾市長 神原康正

古川緑地左岸レクリエーションゾーンの愛称を募集

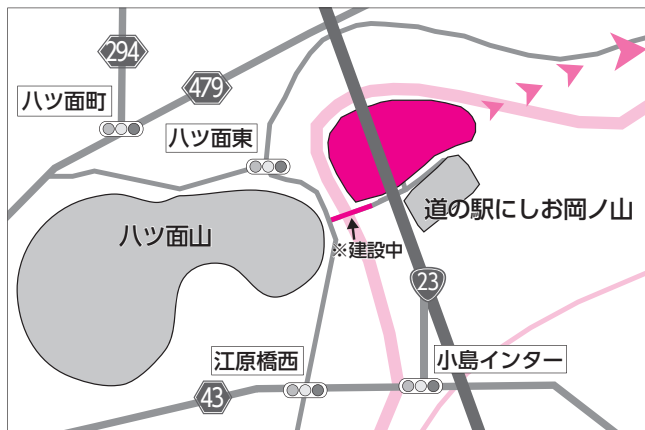
道の駅にしお岡ノ山に隣接した矢作古川左岸で整備中のバーベキューのできる広場が、今年度末に完成します。市民の皆さんにより親しんでもらえるよう広場の愛称を募集します。ぜひご応募ください。

対どなたでも

募集期限 8月12日(金) 午後5時(必着)

審査方法 広場にふさわしい愛称の中で、応募が多い愛称に決定

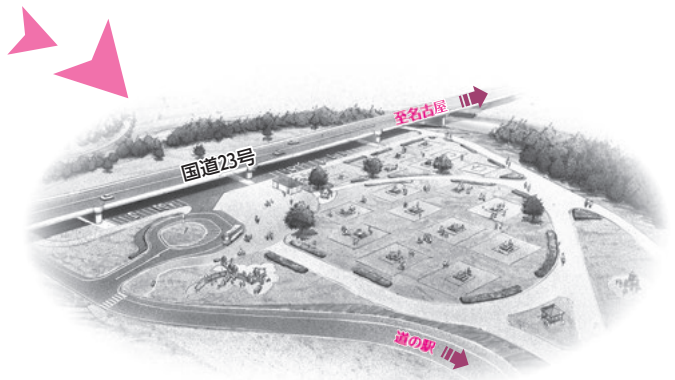
申必要事項を直接または郵送、ファクス、Eメールで公園緑地課建設担当(〒445-8501住所不要/FAX54・6644/✉kouen@city.nishio.lg.jp)へ。



※募集要項は同課や各図書館・ふれあいセンターなどに用意。市ホームページからもダウンロード可
必要事項 レクリエーションゾーンの愛称(ふりがな)、愛称の理由、住所、氏名、電話番号
※Eメールの場合は、件名を「愛称応募」としてください。

他①応募は1人1点のみ ②愛称の最後に「広場」を付けてください。③採用された方と、応募者の中から抽選で当選した方に記念品を進呈 ④結果は広報にしお10月1日号と市ホームページに掲載

問公園緑地課建設担当(☎65・2150)



イメージ図

高校生を姉妹都市ポリルア市へ派遣



高校生10人を親善訪問団としてニュージーランドのポリルア市やオークランド市などに派遣します。期間は8月16日～25日の10日間で、ポリルア市内でのホームステイや現地の学校への体験入学を通じて、同年代の人たちとの交流や日本文化の紹介などを行います。

問市国際交流協会(☎65・2178/地域支援協働課内)

◀写真(敬称略)

【後列左から】牧野真人(団長)、渡邊斗貴(副団長)、杉浦千春、高須千聖、浅井璃奈、三浦祥子(引率・鶴城丘高等学校教諭)

【前列左から】野口夏希、米津佳音、磯村映奈、加藤智成、佐藤佑衣

姉妹都市ポリルア

ポリルア市は、ニュージーランドの首都ウェリントン市から北へ25kmほど行ったところに位置しています。豊かな自然環境に囲まれ、ラグビーやゴルフ、サッカー、マリンスポーツ、釣りなどが盛んに行われています。州道や鉄道などが市の中心部を通っており、市外へのアクセスが大変便利であることから、世界有数の

住みやすい都市として知られています。

市は、平成5年に姉妹都市提携を結んで以来、市国際交流協会による高校生派遣やポリルア市内にある日本庭園の整備支援など、さまざまな形で交流を続けています。

認知症についてのお知らせ

問 長寿課地域支援事業担当 (☎65・2120)

●認知症って何？

認知症は脳の病気です。さまざまな原因で、脳の細胞が死んだり、働きが悪くなったりして障害が起こり、日常生活に支障が出ている状態です。その症状はさまざまで、日々異なることもあります。そのため、正しく認知症を理解し、対応することが重要です。

●認知症はどんな症状？

記憶や判断力、時間、場所の認識などの認知機能が損なわれる「中核症状」と、不安や焦り、心身の不調、周囲の適切でない対応などが影響して、妄想や幻覚、徘徊などが現れる「周辺症状」の、大きく2つに分けられます。

◆認知症介護家族教室

認知症について学びます。参加者同士の交流会もを行い、日々の悩みや不安を話し合います。

対 初期から中期の認知症の方を介護している家族

※介護していない方や、仕事で介護に携わっている方を除く。

定 20人

¥ 無料。ただし、初回は昼食代が必要

他 介護の状況を考慮して参加の可否を決定し、締め切り後1週間程度で結果を通知します。

申 8月24日(水)までに、申込書を直接またはファクスで長寿課地域支援事業担当 (FAX64・0995) へ。申込書は同課や各支所、各地域包括支援センターに用意

回	日 時	内 容	場 所	講 師
1	9月14日(水) 午前10時～午後2時	①作ろうネットワーク ②昼食会 (介護者相談交流会)	市役所 22会議室	家族の会愛知県支部 代表 尾之内直美氏
2	10月12日(水) 午後1時～4時	学びましょう、認知症のこと ～認知症の基本的な知識～	市役所 41会議室	医師 小長谷陽子氏
3	11月9日(水) 午後1時～4時	上手に使うサービス利用 ～サービスのいろいろ (介護保険など)～	市役所 41会議室	ケアマネージャー 石川理重子氏
4	12月14日(水) 午後1時～4時	見つめてみましょう、あなたの心 ～介護の仕方と介護者の心～	市役所 41会議室	家族の会愛知県支部 代表 尾之内直美氏
5	29年1月11日(水) 午後1時～4時	寄り添ってみましょう、相手の心 ～認知症の方へのリハビリ～	市役所 22会議室	作業療法士 長谷川和之氏
6	29年2月8日(水) 午後1時～4時	医者と上手に付き合おう ～医師との関わり方・薬について～	市役所 41会議室	医師 阿部祐士氏

◆認知症サポーター養成講座

対 市内在住または在勤の方が10人以上参加しているグループ

内 1時間30分程度の認知症勉強会を出張して行います。

¥ 無料。ただし、会場が有料の場合は、各自で負担

他 ①会場は各自で用意 ②参加者にはオレンジリング (認知症サポーターの証) をお渡します。

申 開催日の1か月前までに、直接または電話で長寿課地域支援事業担当 (☎65・2120) へ。

◆地域包括支援センター

地域包括支援センターは、高齢者が住み慣れた地域で、いきいきと生活するための支援を行う拠点です。

介護保険や介護予防サービス、福祉、保健、医療などさまざまな面から総合的に支援します。

名 称	所 在 地	担 当 地 区	連 絡 先
西尾市地域包括支援センター社会福祉協議会	花ノ木町2丁目1 (総合福祉センター内)	八ツ面・三和・室場小学校区	☎56・1021
西尾市地域包括支援センター中央	寄住町洲田18 (西尾老人保健施設内)	西尾・花ノ木小学校区	☎54・8998
西尾市地域包括支援センターいずみ	和泉町22 (西尾病院内)	平坂・矢田・中畑小学校区	☎55・7373
西尾市地域包括支援センター鶴城	桜町4丁目31 (米津老人保健施設内)	鶴城・米津・西野町小学校区	☎55・3155
西尾市地域包括支援センターせんねん村	平口町大溝77 (特別養護老人ホームせんねん村内)	寺津・福地南部・福地北部小学校区	☎64・0002
一色町地域包括支援センター	一色町前野新田48-3 (一色老人福祉センター内)	一色・佐久島中学校区	☎72・9654
吉良幡豆地域包括支援センター	鳥羽町迎49-2 (特別養護老人ホームしはとの郷内)	吉良・幡豆中学校区	☎62・6677



おもてなし大学ツアー MISSION:POSSIBLE ~大提灯を揚げる!~

通常体験できない特別な体験により、文化遺産への理解を深めていただく「おもてなし大学ツアー」を開催します。第1弾は、8月26日(金)・27日(土)に行われる「三河一色大提灯まつり」で、地元の氏子と一緒に大提灯を揚げる体験ツアーです。

拍子木の音による合図とともに、カグラサンと呼ばれる万力を使い、大提灯を引き揚げます。大提灯は大きいものは直径5.6m、長さ10mに及びます。心に残る夏の思い出に、ぜひご参加ください。

対高校生以上の方

※未成年は保護者の承諾が必要です。

時 8月26日(金) 午前7時～午後2時

集合時間 午前7時

集合場所 名鉄西尾駅東側ロータリー

内 午前8時から大提灯揚げを体験し、昼食で「三河一色産うなぎ」を食べます。

定 約30人 (先着順)

¥ 3,800円 (昼食代、傷害保険料を含む)

持 動きやすい服装、運動靴、帽子、水筒など

申 直接または電話で市観光協会 (申込専用ダイヤル ☎65・2404/名鉄西尾駅構内) へ。

問 商工観光課観光担当 (☎65・2170)

海水浴場イベント情報

宮崎・恵比寿・寺部・佐久島大浦の市内4か所の海水浴場では、開設期間中にさまざまなイベントを開催します。夏の1日を、ぜひ満喫してください。

①宮崎・恵比寿海水浴場

期日	イベント名	時間・場所
7月24日(日)	サッカーゴールゲーム	午前11時…恵比寿 午後1時30分…宮崎
7月30日(土)	ラムネ早飲み大会	午前11時…恵比寿 午後1時30分…宮崎
7月31日(日)	ラッキーボール投げ	午前11時…宮崎 午後1時…恵比寿
8月7日(日)	ビーチフラッグス大会	午後1時…宮崎 ※午前10時受付開始
8月12日(金)	ビーチドッジボール大会	午前11時…恵比寿
その他	▶ 7月23日(土)…吉良花火大会 ▶ 8月13日(土)・14日(日)…吉良温泉盆踊り大会 ▶ 8月22日(月)～27日(土)…ハワイアンフェスティバル	

②寺部海水浴場 (駐車場利用者限定)

▶ 7月16日(土)～18日

(祝)…カブトムシプ

レゼント (小学生以下/各日先着100人)

▶ 7月31日(日)午後1時…宝さがし大会 (小学生以下/先着50人)

▶ 7月17日(日)、8月7日(日)午後1時…シーカヤック体験 (先着30人)

③佐久島大浦海水浴場

▶ 7月24日(日)・31日(日)、8月12日(金)…ラッキーボール投げ

▶ 8月7日(日)…サッカーゲームPK戦

問 ①②…商工観光課観光担当 (☎65・2169)

③…佐久島振興課離島振興担当 (☎72・9607)



冷抹茶 無料呈茶サービス

市役所に来庁する方へのおもてなしを通して、地域ブランド「西尾の抹茶」を市内外に広く宣伝するため、無料呈茶サービスを行います。今回は、暑い夏におすすめの冷抹茶を提供します。

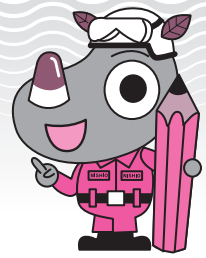
時 8月18日(木)・19日(金) 午前10時～午後3時

場 市役所市民ロビー (1階)

協力 西尾・鶴城・平坂の各中学校茶道部

問 商工観光課商工担当 (☎65・2168)、西尾茶協同組合事務局 (☎57・2261)





防災 伝えよう！ のココロ

危機管理課防災担当 (☎65・2137)

災害から命を守るためには

災害から命を守るためには、行政が市民を災害から守る「公助」、自らの身は自らが守る「自助」、地域で互いが助け合う「共助」が必要不可欠です。災害に強い、安全で安心なまちづくりを市全体で推進するため、4月に「西尾市防災基本条例」を制定しました。

●西尾市防災基本条例って何？

市民や自主防災組織、事業者、市、議会の災害対策の責務を明らかにし、災害の予防や応急対策、復興、応援協力に関する基本的な事項を定めたものです。災害対策を確立し、市民の生命、身体、財産を災害から守ることを目的としています。西尾市防災基本条例は市ホームページで公開しています。

◎市民の責務

災害に備えよう

1. 建物や家具などの耐震対策
2. 防災訓練などへの参加
3. 飲料水や非常食などの備蓄
4. 家族間の連絡方法の確認

災害が発生したら

1. 自分と家族の安全確保
2. 市民相互の安全確保
3. 市や自主防災会、企業などへの協力

キ ツ ズ ア ル バ ム



木下 陽葵くん
(国森町)
平成26年4月生まれ
父ちゃん母ちゃんは陽葵が大好き♡生まれてきてくれてありがとう。



杉浦 愛唯ちゃん
(米津町)
平成26年3月生まれ
愛唯の笑顔に癒やされています。たくさん笑って元気に成長してね。



柵木 凜玖くん
(吉良町)
平成26年7月生まれ
いつもみんなを幸せにしてくれるりんく☆ありがとう。



田中 結桜ちゃん
(一色町)
平成26年5月生まれ
歌が大好きな結桜。愛嬌いっぱい笑顔でみんなを癒やしてね。



鈴木 希花ちゃん
(西幡豆町)
平成26年5月生まれ
お兄ちゃんのまねっこ大好きのおんちゃん。これからも仲良くね♪



安藤 夏輝くん
(吉良町)
平成26年6月生まれ
おしゃべりが大好きななつくん。家族みんななつくんが大好き！



小倉 惇紀くん
(米津町)
平成26年6月生まれ
兄ちゃん2人には負けないぜ！ いっぱいたべて大きくなあれ。



細川 夢弥くん
(榑村町)
平成26年4月生まれ
いつもみんなを笑わせてくれてありがとう♡弟と仲良く遊んでね♡

お知らせ



親子で稲刈り体験と流しうどん

対市内在住の小学生以下のお子さんとその保護者

時8月20日(土) 午前9時30分～正午

場J A 西三河西部センター (西小柳町)

内親子で稲刈りを体験し、つゆを入れる器を竹で作ります。愛知県産小麦の新品種「きぬあかり」で作ったうどんを試食します。

定20組
¥無料

講J A 西三河稲作青年部

申問7月29日(金)までに、郵便番号・住所・参加者全員の氏名・連絡先・お子さんの年齢を、直接またはファクス、Eメールで農林水産課農畜産担当(☎65・2135 / FAX 57・1322 / ✉)



市食育キャラクターハートン

nousui@city.nishio.lg.jp)へ。電話での申し込みはできません。申込期間内に定員を超えた場合は抽選

他雨天の場合、稲刈りを中止し、うどん作りを行います。

じいちゃん・ばあちゃん孫と一緒にフッキング

対市内在住の3歳～小学生のお子さんとその祖父

時8月17日(水) 午前9時30分～正午

場一色町公民館

内ピザを作ります。

定10組(先着順)
¥大人：700円
▼子ども：300円

講健康づくりボランティア一色食育グループ会員

申問7月20日(水)から、電話で西尾市保健センター(☎57・0661)へ。申し込みは1回で2組までは1回で2組まで
他保護者1人につき、お子さんは3人まで参加できます。

岩瀬文庫特別展 「新発見・新発見」西尾市史中間報告展Ⅰ

時7月16日(土)～9月4日(日) ※月曜日と7月19日(火)、8月7日(日)を除く。

場岩瀬文庫企画展示室(2階) 西尾の歴史と文化・風土を明らかにする『新編西尾市史』の編さん事業を進めています。その過程で得られた新事実を「西尾」の始まりはいつ? 「謎の美女は吉良家の奥方?」「天竹村(こんたけ)の人」伝説は「史実」である」など20の視点で紹介し

ます。

¥無料
展示図録 1冊500円
●展覧解説 7月30日(土)、9月3日(土) 午後1時30分

¥無料
他両日とも同じ内容。事前申し込みは不要

問岩瀬文庫(☎56・2459)



天竹神社の宝壺

いきものふれあいの里の催し

8月

☎52・0266

●体験学習会・子どものクラフト作り

時8月21日(日) 午前9時30分～11時30分

内木を使って踏み台を作ります。

定20組(先着順)

¥200円(材料費)

講山本俊雄氏

持汚れてもよい服装、作業用手袋

申時8月7日(日)～20日(土)

●親子観察会・親子で里山を探検

時8月28日(日) 午前9時30分～11時30分

内親子で園内を散策して、いきものを探します。

のを探します。

定20組(先着順)

¥無料

講山口信夫氏

持動きやすい服装、着替え、帽子、水筒

申時8月14日(日)～27日(土)

●ザリガニ釣り

時8月2日(火)～31日(水) 午前9時～午後4時

¥30円(餌代など)

他当園が用意する釣りざおと餌以外は使用できません。事前申し込みは不要

◆共通事項

集合場所 ネイチャーセンター

申問午前8時30分から、直接または電話でいきものふれあいの里へ。ただし、月曜日と8月12日(金)を除く。

他①小学生以下のお子さんが参加する場合は、保護者同伴 ②この催しはAEL環境学習ラリーの対象です。詳しくはお問い合わせください。





岩瀬文庫 市民ギャラリー案内

問 文化振興課庶務担当
 (☎56-6660 / 岩瀬文庫内)

期間・イベント名

7月20日(水)午後1時～24日(日)午後3時…華翠書道展

7月26日(火)午後1時～31日(日)午後3時…みやび会展

8月16日(火)午後1時～28日(日)午後4時…ワッハッハの会展

開館時間 午前9時～午後5時
 休館日 月曜日。月曜日が祝日の場合は火曜日も休館
 入場料 無料
 その他 市民ギャラリーへの展示を希望する方は、利用したい週の月の6か月前の月始めまでに、直接岩瀬文庫へ。先着順。

夏休み「福祉について勉強しよう」

●夏休み要約筆記教室
 MYミニボードを作ろう
 時 8月23日(火) 午後1時30分～3時30分

内 ミニボードに文字を書いて伝える体験をします。

定 30人(先着順/同伴者含む)
 講 要約筆記サークルにしよう

●夏休み子ども手話教室
 時 8月24日(水) 午後1時30分～3時

内 耳の聞こえない人の生活や、簡単な手話を学びます。

定 25人(先着順)
 講 手話通訳を考える会

◆共通事項
 対 市内在住の小学1～6年生
 場 幡豆いきいきセンター

●無料

問 7月19日(火)から、直接または電話で市社会福祉協議会幡豆支所(☎63・0181 / 幡豆いきいきセンター)へ。ただし、土・日曜日、祝日を除く。

夏休み「子どもおやつ作り教室」

対 市内在住の小学生
 時 8月30日(火) 午前10時～正午

場 吉良保健センター

内 牛乳やヨーグルトを使い、簡単なおやつを作ります。

定 25人(先着順)
 ￥ 300円
 講 健康づくりボランティア

場 地産地消フッキングクラブ
 問 7月22日(金)から、電話で

吉良保健センター(☎32・3001)へ。

夏休み「野菜たっぷり子ども料理教室」

対 市内在住の小学生
 時 ①8月26日(金) ②8月29日(月) 午前10時～午後1時

場 幡豆いきいきセンター

内 野菜もりもりオムライス、枝豆ポタージュ、キャロットゼリーを作ります。

定 各20人(先着順)
 ￥ 500円

講 健康づくりボランティア
 幡豆フッキングクラブ

問 7月22日(金)から、電話で西尾市保健センター(☎57・0661)へ。

天体観望会

時 8月6日(土)・20日(土) ▼太陽観望会：午後2時～4時

▼夜間観望会：午後7時～8時30分
 ※荒天中止

場 寺津ふれあいセンター

内 太陽の黒点やプロミネンス、月、水星、金星、木星、土星、星団、二重星などを観察します。自分のカメラで星座を撮影できます。

●無料
 ①事前申し込みは不要
 ②

福祉

夜間観望会に中学生以下のお子さんが参加する場合は、保護者同伴 ③曇天などで開催を迷う場合はお問い合わせください。
 問 寺津ふれあいセンター(☎58・1177)

認知症介護家族交流会

対 認知症の方を介護している家族
 時 7月27日(水) 午後1時30分～3時30分

場 市役所52会議室(5階)
 内 介護の悩みを話し合います。

●無料
 ※飲食代など実費負担の場合あり

他 事前申し込みは不要
 問 長寿課地域支援事業担当(☎65・2120)

交通事故に遭ったら届け出を

国民健康保険または後期高齢者医療保険の加入者や、福祉医療受給者が交通事故に遭い、その保険などを使って治療を受ける場合は、警察に届けるとともに保険年金課にも

届け出(第三者行為による被害届)が必要です。特に加害者と示談を結ぶ場合は、その前に必ず届け出をし、保険年金課にご相談ください。

●医療費は加害者側が負担
 交通事故などのように、第三者の行為によってけがをした場合、その医療費は原則として加害者が負担すべきものです。従って、国民健康保険または後期高齢者医療保険の加入者が治療を受けた場合は、その保険が負担した医療費を、また、福祉医療受給者が治療を受け、受給者証を提示する場合は、市が負担した医療費の自己負担分を、保険者や市に請求することになります。

問 保険年金課国民健康保険担当(☎65・2103)、医療担当(☎65・2105)

広報にしお7月1日号訂正のお知らせ

広報にしお7月1日号20ページお知らせに掲載しました『企画展「焼き物で見る西尾の歴史」』の記事中、西尾市資料館の休館日に誤りがありました。正しくは次のとおりです。おわびして訂正します。

時 7月2日(土)～9月11日(日) 午前9時～午後5時

休館日 祝日を除く月曜日

問 文化振興課文化財担当(☎56・2459 / 岩瀬文庫内)

高齢者向け給付金の申請はお済みですか？

高齢者向け給付金の申請期間は、7月31日(日)までです。支給対象の方で申請が済んでいない方は、早めに申請してください。対象と思われる方には5月ごろに申請書を送付しています。

対 次の①～⑤の全てに該当する方

① 28年度中に65歳以上になっている

② 27年1月1日時点で西尾市に住居がある

③ 27年度の市民税(均等割)が課税されていない

④ 27年度の市民税(均等割)が課税されている方の扶養親族になっていない

⑤ 27年1月1日時点で生活保護の支給を受けていない

※ 27年1月2日～28年4月1日に生活保護が廃止または停止された方は対象となる場合があります。

支給額 1人3万円

問 福祉課臨時福祉給付金担当

(☎0570・088・770)



児童扶養手当などの現況届けの提出を

児童扶養手当や遺児手当、市遺児手当を受けている方は、現況届けを提出してください。提出しないと8月以降の手当が受けられないので、ご注意ください。現況届けは7月下旬に郵送します。8月になっても届かない場合は、お問い合わせください。

時 休日・夜間の受け付けもありません。平日などに都合がつかない方はご利用ください。

時 8月1日(月)～31日(水)

場 子育て支援課

休 日受け付け

時 8月6日(土) 午前9時～午後3時：吉良支所

▼ 8月21日(日) 午前9時～午後3時：子育て支援課

夜 間受け付け

時 8月18日(木)・25日(木) 午後5時30分～8時

場 子育て支援課

共 通事項

① 認め印 ② 現況届 ③ 児童扶養手当証書(全部支給停止者や遺児手当のみ)の受給者を除く

④ 請求者と児童の保険証 ⑤ そのほか案内文に記載しているもの

他 届け出には、受給者本人が

お越しく下さい。子育て支援課手当担当(☎65・2109)



健康づくり推進員活動「介護予防体操講座」

対 市内在住の方

時 8月18日(水) 午前9時30分～11時30分

場 中央体育館

内 介護予防についての講話や簡単な運動の実技

定 30人(先着順)

講 あいち健康プラザ 健康運動指導士

申 問 7月19日(火)～8月5日(金)に、直接または電話で西尾市保健センター(☎57・0661)へ。

糖尿病・高血圧のための栄養相談

対 次の①～③のいずれかに該当する方

① 糖尿病または高血圧の治療を受けている方

※ 透析治療を受けている方を除く。

② HbA1c値5・6%以下

上の方

③ 最高血圧130mmHg以上または最低血圧85mmHg以上の方

時 ▼ 8月9日(火) 午後1時30分～4時30分 ▼ 8月26日(金) 午前9時～正午 ▼ 9月13日(火) 午前9時～正午 ▼ 9月23日(金) 午前9時～正午

場 西尾市保健センター

内 管理栄養士による個別相談 ※ 1人40分程度

定 各3人程度

申 問 相談日の各2週間前までに、電話で西尾市保健センター(☎57・0661)へ。



子育て支援センターボランティア

対 地域の子育て支援に関心がある中学生以上の方

場 市内の子育て支援センター

内 講座などでの託児、誕生会での楽器演奏、子どものヘアアレンジなど

問 子育て支援センターやつおもて(☎57・2602/八ツ面保育園内)

消防・防災

普通救命講習会

対 市内在住または在勤の方

時 8月21日(日) 午前9時～正午

場 市消防本部一色分署

内 事故や病気で倒れた人に実施する心肺蘇生法(AEDを含む)や止血法、その他の応急手当などを学びます。

定 15人(先着順)

申 問 8月1日(月)から、直接または電話で市消防本部一色分署(☎72・2110)へ。

他 応急手当などの詳細は、市ホームページでもご覧いただけます。



その他

西三河都市計画地区計画 変更案の縦覧（市決定）

時 7月27日(水)～8月10日(水)

場 都市計画課

内 岡島江原流通業務団地地区
計画の変更

他 縦覧期間中、市に対する意見書を都市計画課計画担当へ提出できます。

問 都市計画課計画担当（☎65・2144）

マイナンバーカード 土曜日の受取方法を変更

8月から、土曜日は各支所でマイナンバーカードを受け取れなくなります。土曜日は予約の上、市役所でお受け取りください。

●土曜日の受取方法

対 一色町、吉良町、東幡豆町、西幡豆町、鳥羽町、寺部町に在住の方

時 午前9時～正午

場 市役所市民課

予約方法 受け取りを希望する週の木曜日までに、電話

で案内はがきに記載された支所へ。

他 月々金曜日は案内はがきに記載された支所での受け取りになります。

問 一色支所（☎72・9601）、

吉良支所（☎32・1112）、

幡豆支所（☎63・0113）、

市民課窓口担当（☎65・2101）

人権擁護委員に野澤氏、 深谷氏を再委嘱

人権擁護委員の任期満了に伴い、再任として野澤甲司氏、深谷隆春氏が法務大臣から委嘱されました。任期は3年です。



野澤甲司氏



深谷隆春氏

●人権擁護委員とは

地域住民の中から、人格識見が高く、広く社会の実情に通じ、人権擁護について理解ある方を市区町村長が推薦し、法務大臣が委嘱した方です。

●人権相談

毎月、人権相談を行っています。人権問題などでお困りの方は、ご相談ください。

問 市民課戸籍担当（☎65・2100）

情報通信

■県立岡崎高等技術専門学校

●モノづくり総合科マルチスキルコース見学会／対 高校3年生～30歳の方 時 8月4日(木)午前10時～正午 ※受付は午前9時30分
 内 機械加工・金属加工・電気配線などの訓練科目の案内と訓練体験 他 事前申し込みは不要

●「ティグ(TIG)溶接」スキルアップ講座／対 ティグ溶接によるステンレス鋼(薄板)の溶接方法を習得したい方 時 9月10日(土)午前9時10分～午後4時30分・11日(日)午前9時10分～午後3時40分 内 ティグ溶接機の取り扱い、ステンレス鋼の溶接作業 定 11人 費 4,244円 申 8月18日(木)までに、講座名・氏名・生年月日・郵便番号・住所・電話番号・職業を、往復はがきまたはEメールで県立岡崎高等技術専門学校在職者訓練担当(〒444-0802岡崎市美合町平端24/☎okazaki-senmonko@pref.aichi.lg.jp)へ。申

込期限内に定員を超えた場合は抽選 ◆ 共通事項 場 同校 問 同校在職者訓練担当 (☎0564・51・0775)

■あいちトリエンナーレ2016

時 8月11日(祝)～10月23日(日) 場 ▶名古屋市東区…愛知芸術文化センター(名古屋市東区)、名古屋市美術館(名古屋市中区)、長者町、栄、名古屋駅の各会場 ▶豊橋市内…P.L.A.T、水上ビル、豊橋駅前大通の各会場 ▶岡崎市内…東岡崎駅、康生、六供の各会場など 内 国際展や映像プログラムなどの現代美術とダンス・オペラなどの舞台芸術を同時に楽しむことができる3年に一度の国際芸術祭「あいちトリエンナーレ2016」が開幕します。今回は「虹のキャラヴァンサライ創造する人間の旅」というテーマの下、国内外から100組を超えるアーティストが集結します。 問 あいちトリエンナ

ーレ実行委員会事務局(☎052・971・6111/愛知県芸術文化センター内)

■ハローワーク西尾求人相談

●求人企業との面談会／対 正社員就職を希望する方 時 午前9時30分～11時30分 場 ハローワーク西尾 内 正式な応募の前に、求人企業の担当者と個別面談をします。 他 服装自由。詳しくはお問い合わせください。 ●ひとり親全カサポートキャンペーン／時 8月3日(水)午前10時～正午、午後1時～3時 場 市役所多目的室A(1階) 内 ひとり親の方の就職を支援するハローワーク西尾の臨時窓口を設置します。児童扶養手当の現況届に来庁した際などにお越しく下さい。手当を受給していない方も利用できます。 ◆ 共通事項 他 事前申し込みは不要 問 ハローワーク西尾求人・専門援助部門(☎56・3622/熊味町)



健康通信

健康づくりのすすめ

問 西尾市保健センター (☎ 57・0661)



ウォーキング



スポーツ教室



健診

皆さんは日常生活の中で健康づくりに取り組んでいますか。元気に過ごしていくためには、日頃から健康づくりに取り組むことが必要です。

健康づくりは何かから始めればいいのでしょうか。運動を続けるのは面倒になり、時間がないなどと敬遠してしまいがちですが、健康づくりは健康を意識しながら、生活の中で取り組むことができます。

健康づくりは継続することが大切です。まずは簡単にできることから始めてみませんか。

健康づくりの例

- ▼ 毎日体重を測る
- ▼ 野菜を多く食べる
- ▼ ラジオ体操をする
- ▼ ウォーキングをする
- ▼ スポーツ教室に参加する
- ▼ 健診を受ける

●健康にしおマイレージ事業

健康とお得をゲット！

健康にしおマイレージ事業は、健康づくりの自主的な取り組みや、健診の受診、健康づくりイベントへの参加などでチャレンジシートにマイレージポイントをとめると、「まいか(優待カード)」をもらうことができ、県内の協力店で特典が受けられる制度です。さらに、景品の抽選にも自動的に応募もされます。

これから何か始めようと思っ
ている方や、すでに食生活の改善・運動などに取り組んでいる方も、健康づくりを継続することでポイントがたまりま
す。詳しくは市ホームページをご覧ください。



市民病院 Q & A

Q 室内でも熱中症になることがあると聞きます。どうすれば予防できますか？

内科医長 渡辺洋樹



A 熱中症は「熱疲労」「熱けいれん」「熱射病」といった疾患群を総称した病名です。高温多湿な環境に長くいると、汗をかき、水分や塩分が大量に体外へ出てしまつ、いわゆる「脱水状態」になります。脱水状態になると喉が渇きますが、高齢の方は喉の渇きを感じにくいいため、小まめな水分補給が必要です。口臭が強くなったり、尿の量が減り、尿の色が濃くなったりすることも、脱水の目安になります。

熱疲労の症状には、動悸や頭痛、吐き気、ぼーっとするなどがあります。熱けいれんの症状には、筋肉の痛みやけいれんなどがあります。これらの症状や異常に気付かず、熱射病になると、体温上昇が始まり、筋肉や臓器が壊れるなどの症状が現れ、生命を維持できなくなるため、非常に危険です。

予防方法は気温が上がる時間の外出や作業を避け、小まめに水分補給をすることです。就寝中は水分補給ができず、朝に脱水・熱中症になる方もいます。扇風機だけでは室温は下がらず、発汗が続くので、自宅に居る間はエアコンを使用し、室温を28℃以下に保ちましょう。湿度が高い曇りや雨の日も、発汗による体温調節機能が低下します。体調不良を感じたら、医療機関への受診をお願いします。

西尾市市民病院 内科外来 (☎ 56・3171)

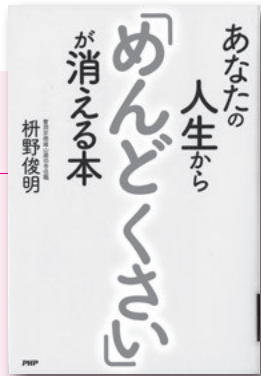
図書館ナビ

Library Navi

おすすめの新刊

あなたの人生から「めんどくさい」が消える本
著…柗野俊明 / PHP 研究所

「めんどくさい」という言葉をできるだけ少なくすれば、スッキリとした心になれます。曹洞宗徳雄山建功寺住職が「めんどくさい」の正体を明らかにし、人間関係の「めんどくさい」を手放す方法などを教えます。



8月の映写会

館名	対象	日時	タイトル
西尾市立図書館	小学生以下	13日(土) 午前10時30分	トムとジェリー 花火はすごい
	中学生以上	13日(土) 午後2時	疎開した40万冊の図書
一色学びの館	中学生以上	27日(土) 午前10時	ぼくのおばあちゃん
	小学生以下	27日(土) 午後2時	激闘カブト×クワガタ
吉良図書館	小学生以下	21日(日) 午後1時30分	ジェリーとジャンボほか
	中学生以上	21日(日) 午後2時30分	おりづる
幡豆図書館	小学生以下	6日(土) 午前11時	小さな世界はワンダーランド
	中学生以上	6日(土) 午後2時	二十四時間の情事

8月の休館日

全館共通 1日(月)・8日(月)・15日(月)・22日(月)・29日(月)
各館 西尾市立図書館 (☎56・6200) …7日(日)
一色学びの館 (☎72・3880) …なし
吉良図書館 (☎32・3400) …なし
幡豆図書館 (☎62・6588) …なし

8月のおはなし会

団体名など	対象	日時
▼西尾市立図書館		
おはなしドキドキ	0～4歳児	9日(火)・23日(火) 午前10時30分
紙芝居のおはなし会	どなたでも	27日(土) 午前10時
水曜おはなし会	どなたでも	3日(水)・10日(水)・17日(水)・24日(水)・31日(水) 午後3時30分
よちよちさんのおはなし会	0～2歳児	11日(祝)・25日(休) 午後3時30分
ピヨピヨおはなし会	0～3歳児	5日(金)・19日(金) 午前10時30分
▼一色学びの館		
土曜日のおはなし会	園児・小学生	13日(土) 午前10時30分 20日(土) 午後3時
めそっこランド	2～3歳児	11日(祝) 午前11時
ラッコランド	0～1歳児	18日(休) 午前11時
▼吉良図書館		
おはなしキラキラ	0～4歳児	3日(水)・17日(水)・31日(水) 午前10時30分
ひよこランド	2～4歳児	10日(水)・24日(水) 午前10時30分
よみきかせ会	園児・小学生	7日(日) 午前10時30分
土曜お話し会	園児・小学生	13日(土) 午前10時30分
おはなしくるりん	園児・小学生	17日(水) 午後4時30分
▼幡豆図書館		
幡豆よみきかせの会	園児・小学生	14日(日)・28日(日) 午前10時30分
いちごおはなし会	0～1歳児	23日(火) 午前10時45分
おはなしぴょーん	2～3歳児	2日(火) 午前10時45分
はずっこおはなし会	園児以上	16日(火) 午後4時10分

児童館だより 8月

内容	対象	日時など
▼中央児童館 (☎57・5661)		
ちびっこ集まれ	0～3歳	4日(木)…0歳ふれあい遊び 18日(木)…リズム遊び 25日(木)…身体測定 午前10時30分～11時
鶴城丘高校音楽部・演奏会	どなたでも	6日(土) 午後2時～3時
おもしろあそび	小学生	20日(土)…ドッジビー 午後2時～2時30分
チャレンジ	小学生	毎週火～金曜日 午後4時～4時20分
▼一色児童センター (☎74・2800)		
ちびっこ集まれ	0～3歳	3日(水)・10日(水)・17日(水)…水遊び 24日(水)…ガラガラ作り 午前10時30分～11時
お父さんと遊ぼう (サンデーパパ)	年少～小学生	7日(日) 午前10時30分～11時30分
竹細工に挑戦 (カブト虫作り) ※要予約	年少～小学生	6日(土) 午後2時～3時
カンタワーで遊ぼう	年少～小学生	20日(土) 午前10時30分～11時30分
誕生会 ※要予約	0～3歳	25日(木) 午前11時～11時15分

- 就学前のお子さんが参加する場合は、保護者同伴でお越しください。
- 詳細は各施設に、直接お問い合わせください。
- 児童館全般については、子育て支援課こども福祉担当 (☎65・2108)へ。

内容	対象	日時など
▼吉良児童館 (☎32・1191)		
ちびっこ集まれ	0～3歳	5日(金)…リトミック 12日(金)…絵本・手遊び 19日(金)…親子体操 26日(金)…パクパク人形 午前10時30分～11時
エアポリンで遊ぼう	年少～小学生	6日(土) 午後2時～3時
けん玉遊び	年少～小学生	20日(土) 午後2時～3時
プラバン	年少～小学生	13日(土)・27日(土) 午前9時～午後4時
▼幡豆児童館 (☎63・0131)		
ちびっこ集まれ	0～3歳	5日(金)…リズム遊び 12日(金)…読み聞かせ 19日(金)…手形をとろう 26日(金)…起き上がりこぼし作り 午前10時30分～11時
人形劇	どなたでも	11日(祝) 午前10時30分～11時30分
キラキラバッジ作り	年少～小学生	毎週火～日曜日 午後4時～4時30分
お話・手遊びなど	0～3歳	毎週火・水・木曜日 午前10時30分～10時45分 午前11時45分～正午

対象 時日時 受付時間 場所 内容 定員
持ち物 申込み その他 注意事項


予防接種

- ①指定医療機関に予約をして予診票兼接種依頼書（以下予診票）を持参の上、**接種可能期間内に接種**してください。期間外は定期予防接種として接種することはできません。市外の医療機関での接種を希望する場合は、市が発行する連絡票が必要です。
- ②申し込みや問い合わせ、接種の際には、必ず母子健康手帳をご用意ください。
- ③予診票がない場合は、母子健康手帳を持参の上、各保健センターにお越しください。

予 防 接 種 名	対 象	そ の 他 ・ 注 意 事 項
ヒブ Vacina Hib	生後2か月～5歳未満のお子さん	
小児肺炎球菌 Vacina pneumocócica pediátrica	生後2か月～5歳未満のお子さん	他 対象者には生後2か月ごろに予診票を郵送します。
BCG	生後3か月～1歳未満のお子さん	注 ジフテリア百日せき破傷風ポリオ（4種混合）の1期追加について、25年3月以前に生まれた対象者には、1期初回3回接種を終えて1年1か月後に、予診票を郵送します。
ジフテリア百日せき破傷風ポリオ（4種混合） Vacina Quádrupla(coqueluche, difteria, tétano e poliomielite inativada)	生後3か月～7歳半未満のお子さん	
ジフテリア百日せき破傷風(DPT)・不活化ポリオ Vacina triplice(coqueluche, difteria e tétano)・Poliomielite	1期接種が終わっていない7歳半未満のお子さん	他 対象者は個別接種用の予診票が必要です。1期追加について、27年度に1期初回3回接種を受けている方は、3回目接種を終えて1年1か月後に予診票を郵送します。 注 DPTワクチンの販売が終了しました。DPTワクチンで接種を進めている方は、各保健センターへお問い合わせください。
水痘（水ぼうそう） Catapora	1歳～3歳未満のお子さん	他 対象者には生後2か月ごろに予診票を郵送しました。 注 水痘にかかったことがある方は、接種不要です。
麻しん風しん（MR） Vacina dupla(sarampo e rubéola)	●1期 1歳～2歳未満のお子さん	他 対象者には生後2か月ごろに予診票を郵送しました。
	●2期 22年4月2日～23年4月1日生まれのお子さん（年長児相当）	他 対象者には4月に予診票を郵送しました。
日本脳炎 Encefalite Japonesa	3歳以上7歳半未満のお子さん	他 3歳の誕生月の翌月に予診票を郵送します。
	●1期未了者 8年4月2日～19年4月1日生まれのうち、1期3回接種を終えていない20歳未満のお子さん	他 電話で各保健センターに申し込んでください。1期追加について、27年度に1期初回2回接種を受けている方は、2回目接種を終えて1年1か月後に予診票を郵送します。 注 接種可能期間の切れた予診票は使用できません。
	●1期未了者 19年4月2日～19年6月30日生まれのうち、1期3回接種を終えていない9歳以上のお子さん	他 電話で各保健センターに申し込んでください。 注 接種可能期間の切れた予診票は使用できません。
	●2期 1期初回3回接種を終えている9歳以上20歳未満のお子さん	他 電話で各保健センターに申し込んでください。 注 接種可能期間の切れた予診票は使用できません。
ジフテリア破傷風（DT） Vacina dupla(difteria e tétano)	●2期 16年4月2日～17年4月1日生まれのお子さん（小学6年生）	他 対象者には4月に予診票を郵送しました。
子宮頸がん予防 Vacina contra o câncer cervical ou do colo do útero (HPV papilomavirus humano)	中学1年生～高校1年生相当の女子	注 現在、国の勧告に基づき、ワクチンの接種を積極的にはお勧めしていません。接種を希望する方は、接種同意書が必要になりますので、事前に連絡の上、各保健センターにお越しください。

暴風警報や東海地震注意情報（警戒警報）が発令中の場合

- ▶午前の事業…午前8時の時点で発令中の場合は中止
- ▶午後の事業…午前11時の時点で発令中の場合は中止
- ※代替日などはお問い合わせください。

☒はしか、水ぼうそう、とびひ、水いぼなどの感染症や発熱中のお子さんは、他のお子さんに感染する恐れがありますので、健診や予防接種などを受けることができません。

Outros:As crianças com sarampo, catapora e doenças contagiosas, não poderão aplicar vacina ou fazer os exames periódicos, pois pode passar para outras crianças que se encontram no local.

健診など

- ①西尾地区の方は西尾市保健センターで、一色・吉良・幡豆地区の方は吉良保健センターで受けてください。
- ②事前に配布した各健診問診票に必要事項を記入の上、母子健康手帳と一緒に持ってお越しください。
- ③都合により受けられない場合は、1週間前までにご連絡ください。

健診名・持ち物	対象	西尾地区	一色・吉良・幡豆地区	内容
4か月児健康診査 Check-up para crianças com 4 meses de idade ☒バスタオル1枚	28年 4月生	☒1日～12日生…☒時5日(金) ☒13日～23日生…☒時19日(金) ☒24日～30日生…☒時26日(金) ☒第1子…午後1時～1時20分、第2子以降…午後0時50分～1時10分	☒1日～13日生…☒時17日(水) ☒14日～30日生…☒時24日(水) ☒午後1時～1時10分	診察、測定、問診、離乳食ごっくん教室など
1歳児育児相談 Check-up para crianças de 1 ano ☒歯ブラシ	27年 8月生	☒1日～13日生…☒時4日(木) ☒14日～31日生…☒時25日(木) ☒午後1時～2時	☒1日～17日生…☒時4日(木) ☒18日～31日生…☒時18日(木) ☒午後1時～1時10分	育児・歯科相談、測定、集団指導など
1歳6か月児健康診査 Check-up para crianças de 1 ano e 6 meses ☒歯ブラシ	26年 12月生	☒1日～9日生…☒時3日(水) ☒10日～18日生…☒時10日(水) ☒19日～31日生…☒時24日(水) ☒午後1時～2時	☒1日～16日生…☒時5日(金) ☒17日～31日生…☒時19日(金) ☒午後1時～2時	診察、歯科診察、測定、問診、歯科相談、フッ素塗布など
2歳児歯科健康診査 Exame dental para crianças de 2 anos ☒歯ブラシ	26年 6月生	☒1日～14日生…☒時8日(月) ☒15日～30日生…☒時22日(月) ☒午後1時～2時	☒1日(月) ☒午後1時～2時	歯科診察、測定、育児・歯科相談、フッ素塗布など
2歳6か月児歯科健康診査 Exame dental para crianças de 2 anos e 6 meses ☒歯ブラシ	25年 12月生	☒31日(水) ☒午後1時～2時	☒3日(水) ☒午後1時～2時	歯科診察、歯科相談、フッ素塗布など
3歳児健康診査 Check-up para crianças de 3 anos	25年 4月生	☒2日(火)・9日(火)・23日(火) ☒午後0時50分～1時40分	☒2日(火)・23日(火) ☒午後0時50分～1時20分	※健診月の前月に個別に通知します。

☒妊婦健診、子宮頸がん検診、妊婦歯科健診、産婦健診、乳児健診…母子健康手帳交付時に受診票を交付しています。転入などで受診票を持っていない方は、各保健センターにお問い合わせください。

教室・相談

●母子健康手帳交付と妊婦相談
☒毎週月～金曜日（祝日を除く）☒午前8時30分～11時30分☒各保健センター
一☒母子健康手帳の交付と妊娠中の相談全般☒妊娠届出書、個人番号カードまたは通知カードと本人確認ができる書類（自動車運転免許証など）※代理人の場合は委任状が必要です。☒都合の悪い方は、ご連絡ください。

●マタニティクラス
☒妊婦☒8月12日(金)☒午前9時40分～9時55分☒西尾市保健センター☒講話
②「母乳の話」、妊婦同士の交流など☒母子健康手帳☒事前申し込みは不要

●おめでとう相談
☒母乳・育児相談、測定など☒母子健康手帳、バスタオル
▶西尾地区…☒生後4か月までのお子さん☒8月2日(火)・26日(金)☒午前9時30分～11時☒西尾市保健センター

時30分～11時☒西尾市保健センター
▶一色地区…☒1歳未満のお子さん☒8月10日(水)☒午前9時30分～11時☒一色健康センター
▶吉良地区…☒1歳未満のお子さん☒8月17日(水)☒午前9時30分～11時☒吉良保健センター
▶幡豆地区…☒1歳未満のお子さん☒8月24日(水)☒午前9時30分～11時☒幡豆いきいきセンター

●離乳食もぐもぐ教室
☒離乳食についての話など☒4か月児健診時または電話で各保健センターへ。
▶西尾地区…☒①28年1月1日～15日生②28年1月16日～31日生☒①8月5日(金)②8月19日(金)☒午前9時30分～9時50分☒西尾市保健センター
▶一色・吉良・幡豆地区…☒28年1月生☒8月18日(木)☒午前9時30分～9時50分☒吉良保健センター

●さくらんぼクラブ
☒双子の親子または多胎妊娠中の妊婦☒8月9日(火)☒午前9時45分～10時☒西尾市保健センター



西尾市保健センター☒育児相談、母親同士の交流など☒事前申し込みは不要

●健康相談（育児相談・一般相談）
☒乳幼児の発達や育児の悩み。健康、栄養などの相談全般☒母子健康手帳
▶西尾地区…☒8月1日(月)☒午後1時30分～2時30分※医師による相談は2時から☒西尾市保健センター
▶一色地区…☒8月26日(金)☒午前9時30分～11時☒一色健康センター
▶吉良地区…☒8月8日(月)☒午後1時30分～2時30分☒吉良保健センター
▶幡豆地区…☒8月12日(金)☒午前9時30分～11時☒幡豆いきいきセンター

8

月の 市民相談

●相談は全て無料。先着順。相談日が祝日の場合は、原則お休みです。
●市役所の市民課・収納課・子ども課・福祉課には、ポルトガル語を話せる職員（臨時職員）がいます。
No dep.de registro civil,coletoria municipal,dep.infantil,dep.de assistencia social,trabalham funcionários que compreendem o idioma português.

時日時・期間 場場所 内主な相談内容 問問合先 予予約方法

年金相談 時時▶市役所41会議室…9日(火)▶吉良支所第1会議室…18日(木)▶市役所多目的室ABCDE…23日(火)・30日(火)時午前10時～午後0時30分、午後1時30分～4時※午前8時30分受付開始内厚生・国民年金の相談※受け付け状況により、相談時間終了前でも受け付けを終了する場合あり問保険年金課国民年金担当 (☎65・2104)

行政評価苦情申立 時1日(月)・15日(月)午後1時30分～3時場市役所11相談室市内の苦情対応に納得できない場合の相談※予約制予問行政評価委員会事務局 (☎65・2155/企画政策課内)

消費生活相談 時月～金曜日午前9時～午後4時場消費生活センター(市役所会議棟1階)内悪質商法や消費者トラブル、多重債務問題、クーリングオフなど※予約の方を優先。電話相談もできますが、多重債務相談は面談のみ予問同センター (☎65・2161)

労働相談 時16日(火)午後1時～4時場市役所11相談室内労働条件や解雇、賃金などの労働問題※予約制予前日の正午までに電話問商工観光課商工担当 (☎65・2168)

創業支援相談 時毎週月～金曜日午前8時30分～午後5時場市役所商工観光課内新規創業に関する相談問商工観光課商工担当 (☎65・2168)

市税夜間納税相談 時18日(木)午後6時～8時場市役所収納課内市税の納税に関する夜間の相談。納税も可問収納課徴収担当 (☎65・2129)

市税納税相談 時28日(日)午前8時30分～正午場市役所行政情報コーナー内市税の納税に関する相談。納税も可問収納課徴収担当 (☎65・2129)

市民特別法律相談 場時▶市役所11相談室…2日(火)・9日(火)▶一色支所第1会議室…4日(木)▶寺津ふれあいセンター…13日(土)▶幡豆支所第2会議室…18日(木)▶吉良支所第2会議室…25日(木)時午後1時30分～4時内法律的専門知識を有する相談※予約制(1人30分以内)各日5人予7月19日(火)から直接または電話問市民課旅券担当 (☎65・2198)

司法書士法律相談 時12日(金)午後1時30分～4時場市役所11相談室内紛争の目的の価格が140万円以下の民事相談※予約制(1人30分以内)で5人まで予7月19日(火)から直接または電話問市民課旅券担当 (☎65・2198)

登記相談 時10日(火)午後1時～4時場市役所11相談室内土地などの売買や相続など問市民課旅券担当 (☎65・2198)

行政相談 場時▶市役所11相談室…12日(金)▶幡豆支所第2会議室…19日(金)時午前10時～正午内国の仕事やその手続き、サービス全般に対する苦情や要望問市民課旅券担当 (☎65・2198)

人権相談 場時▶吉良支所第2会議室…5日(金)▶一色支所第1会議室…12日(金)▶幡豆いきいきセンター…19日(金)▶総合福祉センター…20日(土)時午後1時30分～4時※受け付けは午後3時30分まで内いじめ、虐待、セクハラなどの相談※一色支所・総合福祉センターは弁護士が同席問市民課旅券担当 (☎65・2198)

児童・生徒心配ごと相談 時毎週月～金曜日午前9時～午後4時場①中央ふれあいセンター②一色健康センター内小・中学生のいじめや不登校などの相談※面接相談可問児童・生徒支援センター (①☎57・0555/②☎73・4572)

育児・虐待相談 時毎週月～金曜日午前8時30分～午後5時場市役所家庭児童支援課内就園前のお子さんの発達や、育児全般、児童虐待※電話相談可問家庭児童支援課要保護児童担当 (☎56・3113)

育児相談 時毎週月～金曜日午前8時30分～午後5時場子育て支援センターやつおもて(ハツ面保育園内)内就学前のお子さんの育児、生活習慣、心配ごとなど問子育て支援センターやつおもて (☎57・2602)

DV相談 時毎週月～金曜日午前8時30分～午後5時場市役所家庭児童支援課内配偶者などからの暴力に関する相談※電話相談可問家庭児童支援課DV相談担当 (☎56・3113)

児童相談 時毎週月～土曜日午前9時～午後4時※土曜日は正午まで場市役所家庭児童支援課※土曜日は総合福祉センター相談室内児童の性格や家族関係、学校生活などの相談※電話相談可問家庭児童支援課児童相談担当 (☎56・0324)※土曜日は総合福祉センター(☎56・5900)

母子・父子家庭相談 時毎週月～金曜日午前8時30分～午後5時場市役所家庭児童支援課内母子・父子家庭の困りごとや自立生活に関する相談問家庭児童支援課母子・父子担当 (☎65・2179)

児童巡回相談 時18日(木)午前10時～午後3時場総合福祉センター内療育手帳に関する相談※予約制予問西三河福祉相談センター (☎0564・27・2779)

内職相談 時毎週金曜日午前10時～午後3時場総合福祉センター相談室内内職の紹介と事業所の登録問福祉課社会福祉担当 (☎65・2114)

障害者虐待相談 時毎週月～金曜日午前8時30分～午後5時場障害者虐待防止センター(市役所福祉課内)内障害者に対する虐待などの相談※電話相談可問障害者虐待防止センター (☎65・2117/福祉課内)

こころの相談 時毎週月～土曜日午前9時～午後5時※水曜日は正午まで場地域活動支援センターめだか工房内精神障害者と家族の困りごと問地域活動支援センターめだか工房 (☎54・6775)

知的障害者相談 時毎月第2水曜日午前9時～正午場総合福祉センター相談室内知的障害者と家族の困りごと問福祉課障害者福祉担当 (☎65・2113)

身体障害者相談 時毎月第1・第4月曜日午前9時～正午場総合福祉センター相談室内身体障害者と家族の困りごと問福祉課障害者福祉担当 (☎65・2113)

結婚相談 時毎週火曜日と毎月第1・第3日曜日午後1時～3時場総合福祉センター相談室内結婚相手の紹介※申込金500円と写真2枚が必要問市社会福祉協議会総務課 (☎56・5900/総合福祉センター内)

外国人相談 時5日(金)・19日(金)午後1時～4時場市役所11相談室内スペイン語、ポルトガル語、英語での生活上、行政上の相談問地域支援協働課市民協働担当 (☎65・2178)▶Dias 5 e 19 de agosto…11Soudan-shitsu/13h às 16h/Consultas gratuitas para estrangeiros com problemas na vida diária em espanhol, português e inglês/Seção de Trabalhos Comunitário

※西尾警察署「困りごと相談☎57・0110」や名古屋法務局西尾支局「人権相談☎57・2622(毎週水・木曜日午前10時～午後4時)」、西三河県民生活プラザ「法律相談☎0564・27・0800(第2水曜日午後1時30分～3時/要予約)」もご利用ください。

みんなの**情報**ガイド

対対象・応募資格 時日時・期間 場場所 内内容 定定員・募集人数
費用 講師 持ち物 申申込・申請 他その他 問問合先

このコーナーは、市民の皆さんなどからの原稿を基に作成しています。どなたでも参加できる、費用が無料、申込期限などの期日の定めがないものは、対象、金額、期日を記載していません。紙面の都合で全てをお伝えできませんので、詳しくは各記事の問合先に確認してください。

■吉良ライオンズクラブ

夏期海外派遣生募集

対16歳～21歳で吉良町・東幡豆町・西幡豆町・鳥羽町・寺部町に在住または出身の高校生や大学生 ▶**渡航期間**／29年7月中旬～8月下旬(約30日間) ▶**派遣先**／ヨーロッパ、オセアニア、アメリカ、カナダ **内**外国での生活を通じて国際理解を深めます。**定**若干名 **¥**18万円 **申**問9月5日(月)までに、吉良ライオンズクラブ事務局(☎32・1141／西尾みなみ商工会本所内／吉良町)へ。

■普通救命講習会

対市内在住または在勤、在学の方 **時**8月28日(日)午後1時30分～4時30分 **場**市消防本部大会議室 **内**心肺蘇生法などを学びます。**定**15人 **申**7月20日(水)～8月15日(月)に、ファクスで中根(FAX54・4387／下町)へ。 **問**西尾市応急手当普及ボランティアの会 鈴木(☎090・7673・9643／須脇町)

■唄ごえの会西尾

西尾駅前で歌声喫茶!

時7月17日(日)、8月21日(日)、9月18日(日)午後2時～4時※午後1時30分受付開始 **場**喫茶「愛」(桜木町) **内**懐かしい歌を全員で歌います。**定**50人 **¥**▶参加費…500円▶入会金…500円 **他**毎月第3日曜日に開催 **問**高木(☎090・6587・7677／新渡場二丁目)

■吉良町女性の会講座

クラフトバッグ作り

時8月23日～9月13日の毎週火曜日全4回午後1時30分 **場**吉田地区コミュニティセンター **内**クラフトバンドで手提げバッグを作ります。**定**15人 **¥**3,500円(材料費を含む) ※会員は3,000円 **申**問7月20日(水)～31日(日)に、直接吉良町公民館または電話で吉良町女性の会 平井(☎080・3074・7233／吉良町)へ。

■無学塾、志者募る

対18歳以上の方 **時**8月4日(木)午後7時～8時30分 **場**福地ふれあいセンター **内**人間としていかにあるべきか学びます。**定**10人 **他**毎月第1木曜日に開催 **申**問電話で石原(☎73・4927／一色町)へ。

■安心のmyだし醤油講座 (工場見学付き)

時8月3日(水)午前10時～4時 **場**総合福祉センター **内**だし醤油の作り方や活用法を学びます。三州三河みりんの工場(碧南市)を見学します。**定**24人 **¥**3,500円 **他**詳しくは子育て支援基地アリエルホームページをご覧ください。**申**問Eメールで若松(☎080・1600・1717／☎kosodate.ariel@gmail.com／住吉町)へ。

■1体幹トレーニング&2リフレッシュヨガ

時①毎週木曜日 **1**午前9時30分 **2**午前10時30分 ②毎月第2・4日曜日 **1**午前9時 **2**午前10時 **場**①唯法寺(順海町)②矢田ふれあいセンター **¥**1回1,500円 **他**1回のみ受講もできます。**申**問前日の正午までに、Eメールで生田(☎naturel.peach1123@gmail.com／今川町)へ。

■西尾市ミニバスケットボール教室 メンバー大募集!!

対小学1～6年生の男女 **他**会費や練習日時などはお問い合わせください。練習の体験もできます。**問**西尾市バスケットボール協会 鈴木(☎35・1177／☎nishiooba@yahoo.co.jp／吉良町)

■社交ダンスで生涯学習の向上と親睦を

対市内在住の方 **時**毎週土曜日午後7時30分～8時45分 **場**吉良町公民館 **定**10人程度 **¥**1回300円 **申**問電話で伴(☎070・5404・7002／一色町)へ。

■「西信緑茶会」の茶会

時▶たなばた茶会…7月26日(火)▶八月席…8月17日(水)※両日とも午前9時30分～午後3時 **場**西尾信用金庫本店(寄住町) **¥**▶前売券…500円▶当日券…700円▶小・中学生…300円▶**茶券販売・問合先**／西尾信用金庫業務部 大西(☎56・7882)

■ドッジボール大好きな小学生 大募集!!

対小学1～5年生 **時**主に土・日曜日午後1時～5時 **¥**▶3年生以下…月額1,500円▶4・5年生…月額2,000円 **他**練習の体験・見学もできます。**申**問電話またはEメールで西尾ブレイズ 藤井(☎090・2268・7141／☎nishio blaze2008@gmail.com／熊味町)へ。

■西尾Fヨガ

対ヨガに興味がある女性 **時**毎月第1・3・4金曜日午後1時30分～2時45分 **場**ホワイトウェイブ21 **定**3人程度 **¥**9回7,200円(3か月分)※1回500円で体験できます。**申**問前日までに、EメールでMiyuki(☎3u3u-1981@i.softbank.jp／一色町)へ。

■矢田ふれあいヨガ

時毎週水曜日午後7時～8時 **場**矢田ふれあいセンター **¥**1回1,000円※初回は500円で体験できます。**申**問前日までに、電話またはEメールで竹内(☎080・5103・0165／☎hiroko.t.yoga@gmail.com／一色町)へ。

■へきなんたんトピア 8月のイベント

●夏休み調査隊 **時**8月13日(土)・14日(日) **内**発電所体験ツアー、クイズゲームなど **場**問電力館(☎0566・41・8500／碧南市港南町) ●和紙ちぎり絵体験 **時**8月13日(土)・14日(日)午前10時30分～午後3時 **定**各日50人 **場**問ヒーリングガーデン(☎0566・48・7236／碧南市港南町)

【このコーナーに掲載する記事を募集】申し込みは所定の用紙に必要な事項を記入の上、掲載を希望する号の前月の10日までに、直接またはファクスで秘書課広報担当(☎65・2159／FAX57・1313)へ。投稿用紙は同担当に用意。市のホームページからもダウンロードできます。ただし、紙面の都合により掲載できない場合もあります。営利目的や政治・宗教関係、特定の人や団体のみを対象とした記事などはお断りします。

海で安全に楽しく遊ぶためのお願い

- ▶子どもからは絶対に目を離さない
- ▶ボートに乗るときや防波堤で魚釣りをするときは大人も子どももライフジャケットを着用する
- ▶海が荒れているときは海に近付かない
- ▶携帯電話は防水パックに入れて連絡手段を確保する
- ▶海の事故は118番に電話する



海の「もしも」は
118番

海上における事件・事故の緊急通報用電話番号です



名古屋海上保安部 (☎052・661・1615)

休日診療案内 Consultas durante o feriado

※暴風警報や東海地震注意情報（警戒宣言）が発令中の場合などは、休診となります。

西尾市休日診療所 (☎55・0800)

熊味町小松島12 (西尾市保健センター西隣)

診療日 日曜日、祝日、年末年始

▶内科・小児科

受付時間

午前8時45分～11時30分
午後1時～4時30分

診療時間

午前9時～正午
午後1時～5時

▶歯科

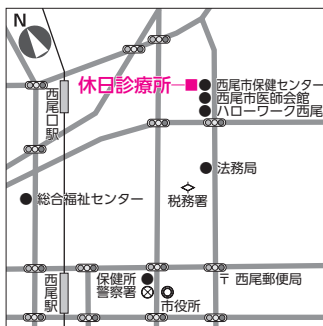
受付時間

午前8時45分～11時30分

診療時間

午前9時～正午

持ち物 健康保険証、医療費受給者証、診療費など



在宅当番医

診療時間 午前9時～正午、午後1時～5時

7月

17日(日)	山尾病院 内・呼内・消内・胃内 糖内・外・肛外・リハ	☎56・8511 桜木町5丁目
18日(祝)	水谷眼科医院 眼	☎54・2688 桜木町1丁目
24日(日)	山田産婦人科 産婦・内	☎56・3245 若松町
31日(日)	清耳鼻咽喉科 耳・小児耳	☎65・5540 新渡場町

8月

7日(日)	高須病院 内・胃腸・外・整・循・泌・肛	☎72・1701 一色町赤羽
11日(祝)	藤井皮フ科 皮	☎54・4478 花ノ木町2丁目
14日(日)	西尾病院 内・循内・消内・呼内・糖内・外・整 脳外・消・肛外・泌・麻・リハ・放	☎57・5138 和泉町

救急医療情報センター (☎54・1133)

24時間対応で、受診可能な医療機関を紹介します。

小児救急電話相談 (☎#8000、☎052・962・9900)

夜間に、お子さんの急病について相談に応じます。

受付日時 毎日午後7時～翌朝午前8時

編集雑記

市内の今夏のイベントの取材予定が決まりました。これまではイベントを楽しむ側でしたが、今回はイベントの様子を撮影する側。今から緊張感や責任感を少し感じています。周りの友人は「どのお祭りに行こう!」と盛り上がっていますが、私は取材で充実しそうです。行ったことのないイベントもあるので、とても楽しみです。夏の暑さよりも熱い西尾の夏を、皆さんにお伝えできるような写真を撮りたいと思います。(な)

【西尾市役所】

URL (パソコン) <http://www.city.nishio.aichi.jp/>
(携帯電話) <http://www.city.nishio.aichi.jp/mob/>

E-mail nishio@city.nishio.lg.jp

- 本 庁 ☎0563・56・2111 (代表)
〒445-8501 西尾市寄住町下田22
- 一色支所 ☎0563・72・7111 (代表)
〒444-0492 西尾市一色町一色伊那跨61
- 吉良支所 ☎0563・32・1111 (代表)
〒444-0596 西尾市吉良町荻原川畑20
- 幡豆支所 ☎0563・62・5511 (代表)
〒444-0798 西尾市西幡豆町仲田14-2



バーコード対応の携帯電話などで読み取ると「モバイル@西尾市役所」が閲覧できます。