

広報にしお

みんなをつなぐ情報誌

NISHIO

2016

4/1

No.1395



CONTENTS

- 02 施政方針
- 06 トピックス
- 16 観光information
- 17 愛知こどもの国へ遊びに行こう！
佐久島発 島の風だより
- 18 まちの話題
- 20 お知らせ
- 26 市民記者が行く！広報サポーターレポート
- 27 にしおdeキラリ☆サークル/キッズアルバム
- 28 西尾市史ニュース/月刊！スポーツにしお
- 29 スクールスマイルショット/西尾市のデータ

新しい西尾市の さらなる飛躍を目指して

神原康正市長は、市議会3月定例会で28年度の施政方針を示しました。「この地域の強みを最大限に活用し、17万市民が安心して住み続けられるまちづくりを全身全霊で取り組みます」と決意表明し、新年度の主な施策について説明しました。

今号では、その概要をお伝えします。

予算編成

27年度に引き続き「防災・減災対策」を最重要施策と位置付け、災害に強いまちづくりを目指します。若い人が夢を持ち、安心して子どもを産み育てられるようにするため、「子ども」「雇用」「定住者」に関連する施策へ優先的に予算配分します。

28年度の市税収入は、法人市民税の一部国税化や法人実効税率の引き下げの影響を受けつつも、緩やかな景気回復により、27年度と同程度となる284億円を見込んでいます。

一般会計の526億円と特別会計・企業会計を合わせた総予算は、1062億円の見込みとなりました。財政運営は引き続き厳しい状況が続くものと考えています。



施策1 活力と魅力あふれる産業づくり

■観光振興

4月から市観光協会は一般社団法人になります。民間のノウハウと発想を生かした観光客誘致と観光産業の振興を期待しています。観光商品の企画販売や旅行業界へのプロモーションを行う誘客促進事業、名鉄とタイアップしたキャンペーン事業、三河湾沿岸の市町と連携した「GO GO三河湾」事業、東海・北陸・近



市観光協会が設置される西尾観光案内所

畿にエリアを広げた「高校生パティシエによる抹茶スイーツ選手権」などの取り組みを支援し、本市の魅力を広く発信して集客力のある観光戦略を構築します。

27年6月に開始したふるさと応援寄附金制度には、27年12月までに約3000万円の申し込みがありました。これまでの抹茶、うなぎ、えびせんべいに加え、地元特産の農作物などを新たな品目として贈呈できるよう準備しています。

■産業振興

J A西三河が整備している麦の乾燥・調製・貯蔵施設の整備費を補助し、県下一の生産量を誇る麦の生産振興を図ります。農業後継者と産地の育成のため、J A西三河が開催する「いちじくスクール」を支援します。

■農業副都心構想

福地南部地域に本市のシンボルとなる施設を整備し、本市の農業・水産業・畜産業をもっと元気にしたいと強く考えています。J A西三河と協議していますが、現在、事業主体は決まっていません。今後も協議調整に努めていきます。



■企業誘致

税収と雇用の維持拡大のため、合併後の最重要課題として推進してきました。首都圏などで開催される展示会に市内企業と共同出展し、企業立地を支援する優遇制度も充実させ、多くの企業の進出・拡張がありました。現在では、県内トップクラスの誘致実績を誇っています。28年度は新たな企業誘致候補地の計画づくりに向けた調査を進めます。また、本市の産業ポテンシャルなどについてトップセールスを行い、「ものづくりのまち西尾」を積極的にPRして、市外企業の誘致と市内企業の流出防止に努めます。



東京都で開催された展示会の様子



施策2 利便性と快適性を高める基盤づくり

■幹線道路網整備

国道23号名豊道路は、西尾東インターチェンジから藤井インターチェンジまで、4車線での全面通行が可能となりました。引き続き、岡崎バイパス全線の早期4車線化を国に強く要望していきます。

県道では、衣浦岡崎線の4車線化や西尾幡豆線の鶴ヶ池町までの早期整備を強く要望していきます。安城一色線は上町と下町地内で用地取得が進んでおり、国道247号との交差点改良を含めた一色町地内の整備が始まっています。

市の事業では、一色町地内の安城一色線の一色中央通線から諏訪神社までの整備について、28年度中の完了を目指して工事を進めています。鶴ヶ池平口線は、衣浦蒲郡線から県道荻原巨海線の区間で、28年度中の完了を目指して歩道設置工事を進めています。都市計画道路岡崎一色線の憩の農園より南約1・5キロメートルと新在家上矢田1号線の整備を進めています。田貫徳永線や平坂93号線、西幡豆町地内の中部幹線も、引き続き整備を進めます。

■上下水道の整備

上水道では、鳥羽増圧ポンプ場浄水池の耐震補強工事のほか、災害時に優先的に復旧すべき重要管路や老朽管を更新して耐震化します。公共下水道事業は、西尾東部・平坂・一

色地区の約110ヘクタールで管路整備を進め、地震による地盤の液状化現象に備えたマンホール浮上防止などの耐震化事業も予定しています。

■名鉄西尾・蒲郡線

28年度から32年度までの5年間、西尾市と蒲郡市が名鉄に年間2億5000万円を支援することで、運行の継続が決まりました。「乗って残そう！」にしがま線」を合言葉に利用促進に取り組んでいる沿線住民や「にしがま線応援団」の皆さんに感謝申し上げます。

28年度以降は、これまでの利用促進活動に加え、両市の市民応援団や市観光協会と連携して、観光客を呼び込む活動にも取り組みます。

■西尾駅周辺の整備

西尾駅周辺を市の都市拠点と位置付け、市民が誇るまちの顔として商業・情報・交流機能の集積を図ります。駅西広場の活用については、27年10月に民間事業者を募集しましたが、応募がありませんでした。事業者の意見も参考にして、今後の進め方を検討します。



名鉄西尾駅西広場周辺



施策3 地域を支える文化と人を育む環境づくり

■子育て支援体制の充実

多様な保育ニーズにきめ細かく対応するため、27年度から全公立幼稚園で預かり保育を実施しています。28年度は保育園・幼稚園の給食費の無料化を継続するほか、放課後児童クラブの受け入れ学年を小学校5年生まで拡大するとともに、病気の児童を一時的に保育する病児保育を実施します。施設整備では、矢田保育園や横須賀保育園など5園でトイレの洋式化工事を実施します。

園庭・校庭の芝生化は、これまで保育園・幼稚園で17園、小学校で7校実施しました。28年度は一色南部保育園や平坂幼稚園など9園、福地北部小学校など5校で実施します。

■学校教育

小・中学校では、特色ある教育活動を通して、創意に満ち、魅力ある学校づくりを推進します。また、自ら学び、深く考え、主体的に行動できる児童生徒の育成に努めます。28年度はきめ細やかな指導を推進するため、小学校3年生までの少人数学習を継続します。また、特別な支援が必要な児童生徒の増加に対応するため、特別支援教育補助者の増員に努めるとともに、外国人就学、日本語教育の課題に対応する事業を継続実施します。

小・中学校の施設整備では、児童の増加により教室が不足している矢

田小学校の校舎を増築するほか、鶴城小学校など12校でトイレの洋式化工事を実施します。学校体育館としても利用する鶴城体育館と東幡豆体育館では、天井や照明などの耐震改修を実施します。

県立特別支援学校を市内に建設する要望書を、27年6月に知事へ手渡しました。県教育委員会との協議をさらに前進できるように努めます。



横須賀保育園の芝生化作業の様子

■歴史文化・スポーツ施設の整備

吉良文化広場の入浜式塩田の体験施設は、28年4月に「西尾市塩田体験館」としてリニューアルオープンします。体験館では、塩田で採れる濃い海水を使って塩焼を体験することができ、多くの観光客に訪れてもらえることを期待しています。

総合運動場の整備は、各スポーツ団体などから早期実現の要望があります。しかし、整備には多額の財源が必要となるため、基金への積み立てに努め、事業化に向けて引き続き調査・研究していきます。



施策4 安心できる暮らしを支える健康・福祉のまちづくり

■地域医療

市民病院では、地域に求められる医療を提供し、安定した経営状況を継続するため、「西尾市民病院中期計画」の実現に努めています。27年4月には、在宅復帰を支援する地域包括ケア病棟を開設しました。28年度は医師確保奨学金貸与制度や病棟改修、市民公開講座の開催などを引き続き実施します。また、病院経営を健全化するため、病院給食の民間委託などを実施します。

■健康づくり

28年度から疾病の早期発見・治療を目的とした健康診査の定員枠を拡大します。また、健康づくりの取り組みにポイントを付与し、県内の協力店でさまざまな特典が受けられる「健康にしようマイレージ事業」の普及啓発に力を入れるほか、高齢者肺炎球菌の予防接種や妊産婦・乳児健康診査に対して引き続き助成します。

国民健康保険事業では、特定健康診査結果としてプロトのデータを活用し、糖尿病と高血圧の方に対する早期治療と重症化予防を目的に「ヘルスアップ事業」を実施します。



■福祉施策

成年後見制度について相談や支援を実施する「成年後見センター」を、27年10月に総合福祉センター内に開設しました。28年10月には、法人後見事業を実施します。

高齢者事業では、医師などの医療関係者と介護関係者が連携して在宅要介護者と家族を支援する情報共有システムを整備し、関係者を対象とした研修を実施します。地域で高齢者の見守りや生活を支援するための生活支援体制整備事業も進めます。

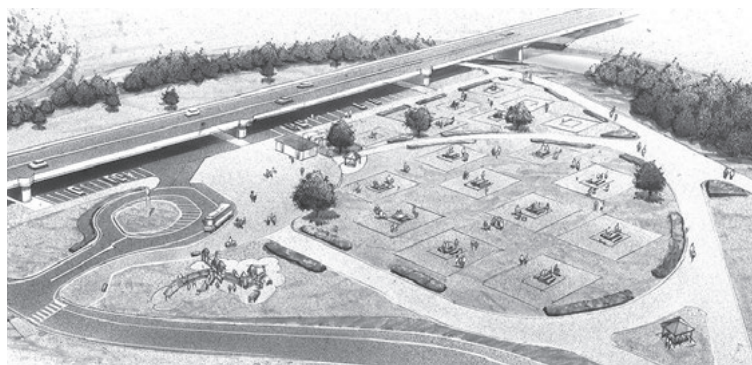
認知症問題では、民間事業者による、認知症の方が利用するためのグループホームを開所する予定です。また、認知症の方やその家族、支援する専門職員などが気軽に交流できる認知症カフェの開催を支援します。



施策5 安全とつるおいのある環境づくり

■市民が憩う公園・緑地の整備

大型公園である「親子で楽しめる公園」は、29年3月のオープンを目指して整備しています。バーベキューができるデイキャンプ場や散策路芝生広場など、緑があふれ、市民の憩いの場となる魅力的な公園づくりに努めます。矢田地区では、地震などの一時避難所としても利用できる公園として、羽塚公園を羽塚武道場隣接地に、羽塚1号公園を西尾羽塚西土地画整理事業地内に、28年度中の供用開始に向けて整備します。



道の駅にしおノ山に隣接する矢作古川左岸で整備を進めている「親子で楽しめる公園」のイメージ図

■地域ぐるみの防災・減災対策

26年5月に県が公表した「東海地震・東南海地震・南海地震等被害予測調査結果」では、本市の建物の全壊・焼失数は約1万5000棟、死者数約1800人という驚くべき予測結果が出されました。

海岸線を多く保有する本市にとって、海岸堤防の耐震化は急務であり、26年度から寺津漁港海岸で堤防の耐震化を進めています。また、地盤が低く、住宅が密集しているため、大きな被害が想定される河川海岸堤防の耐震化を県が進めています。平坂・奥田地区や西幡豆漁港海岸なども今後事業化される予定です。国や県に強く働きかけ、河川海岸堤防の耐震化が早期に完了するよう最大限努力します。



佐久島分遣所が設置される佐久島開発総合センター

施設整備では、災害時の非常連絡網の強化に向け、旧西尾市で整備されているデジタル方式の防災行政無線を一色・吉良・幡豆地区へ拡張するため、28年度に設計と、電波の伝搬調査を実施します。

消防関係では、島民の高齢化や観光客の増加が著しい佐久島に28年4月から「佐久島分遣所」を設置し、昼間勤務する消防職員2人と防災活動車1台を配置・配備します。さらに大規模災害時に活動し、地域防災の要となる「機能別消防団」を旧西尾市で組織する準備をしています。

地域とのネットワークの強化を図り、ソフト・ハード両面で災害に強いまちづくりに全力で取り組みます。



施策6 市民と行政が共に考え、行動するまちづくり

■市民と行政の協働のまちづくり

国は地方創生を国策に掲げています。本市でも、2060年までの人口推移を示した「西尾市まち・ひと・しごと創生人口ビジョン」と、今後5年間で重点的に取り組むべき施策・事業を位置付ける「西尾市まち・ひと・しごと創生総合戦略」を策定します。

28年度は移住・定住を促進するため、本市の持つ魅力をパンフレット

■安全で安心なまちづくり

防犯灯の設置に対する補助などを引き続き実施します。28年度は、町内会が防犯カメラを設置する際の補助金交付制度を創設します。

■環境保全

地球温暖化対策の一環として、住宅用太陽光発電装置の設置や、地球環境にやさしい電気自動車・燃料電池自動車などの低公害車の購入者への補助を引き続き実施します。

八ツ面町や吉良町などの竹林約5ヘクタールと西幡豆町の山林約4ヘクタールを整備し、森林の機能向上と環境保全を図ります。

一色地区の産業廃棄物最終処分場の跡地問題については、市民や産業関係者、大学教授などで構成する産廃跡地問題地域会議で解決手法を協議しています。県とも協議を重ね、跡地問題の解決に取り組めます。

などで発信するシティプロモーション活動や、婚活イベント開催などの結婚支援に取り組めます。今後とも市民協働カイドを活用し、市内隅々まで市政情報を発信します。

■行財政改革の推進

28年度で最終年度を迎える西尾市行財政改革推進計画第4次実行計画の完遂に取り組めます。また、第5次実行計画は、合併算定替による普通交付税の段階的縮減が始まる29年度から実行に移せるよう、順次、計画を策定します。

■公共施設再配置

西尾市独自のPFI事業として進める公共施設再配置プロジェクトは、28年1月に応募者による企画提案の「公開プレゼンテーション」を開催し、その後、優先交渉権者を決定・公表しました。民間の技術力などを活用するPFIの導入については、従来の公共事業とは大きく異なるため、さまざまなお意見をいただいて



1月に行われた市民向け公開プレゼンテーション

います。市民の皆さんの声を参考にし、効率的・効果的な公共施設再配置を推進して魅力ある公共空間の創造に努めます。

PFI事業は、優先交渉権者との契約締結に向けた交渉協議を続け、本事業の契約に関する議会議決を経て、28年6月に契約締結を予定しています。年度後半からは、第2次となる公共施設再配置実施計画の策定準備にも着手したいと考えています。

■おわりに

28年度の市政運営のスローガンには、引き続き「融和」と「協働」、「飛躍」を掲げます。

今年の干支は丙申です。丙は「形が明らかになる」、申は「成熟し、固まっていく」ことだといわれています。今まで地道に頑張ってきたことが実を結び様だと理解しています。本市も合併して5年が経過します。未来に夢と希望がある新しい西尾市のまちづくりに向かい、地道に、着実に前進してきた今だからこそ、さらなる飛躍を目指してひたむきに実を結び努力が必要です。

国が推し進める地方創生では、地域の特色を生かした持続性のあるまちづくりが求められています。豊かな自然環境のもとに産業がバランスよく発展してきた本市の「強み」を最大限に活用し、17万市民が安心して住み続けられるまちづくりに全身全霊で取り組みます。



塩田体験館がオープン

旧吉良文化広場で整備を進めてきた「塩田体験館」が、4月16日(土)午後1時にオープンします。本格的な塩田で塩作りを体験できます。家族やグループなどで、ぜひご利用ください。

名称 西尾市塩田体験館

愛称 吉良饗庭塩の里

開館時間 午前9時～午後5時

休館日 月曜日（祝日を除く）、年末年始

体験コース

①塩田体験

対10人以上の団体

体験時間 午前9時30分～午後2時30分（5時間）

内塩田で一連の塩作りの工程を体験します。

¥▶高校生以上…500円 ▶中学生以下…300円

他要予約。個人向け体験会を随時開催します。

②塩焼体験

対どなたでも

内塩田で採った濃い海水を、こんろで煮詰めて塩を作ります。

¥1人200円

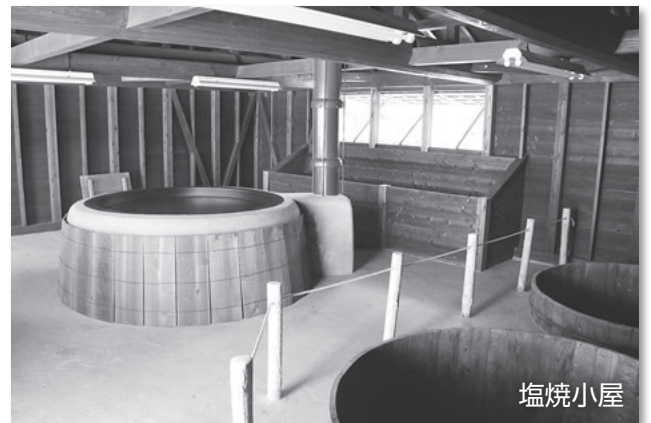
他事前申し込みは不要。10人以上の団体は要予約

他併設の吉良歴史民俗資料館も見学できます。

申問直接または電話で塩田体験館（☎32・3373）へ。



塩田



塩焼小屋

広報サポーターを募集

市民の皆さんの手による広報紙づくりを目指して、アンケートに回答したり、取材をして記事を作成したりする広報サポーターを募集します。

対市内在住の18歳以上の方（28年4月2日現在）

※市の公務員や公職にある方、市税の滞納がある方を除く。

定13人程度

内①広報にしおを読み、アンケートに回答する（年12回）。②希望する方のみ、イベントや市政に関することなどを取材して、記事を作成する（年1回程度）。

活動期間 29年3月31日まで

謝礼 ▶アンケート回答…年3,000円（実績により、支払いできない場合あり） ▶記事作成…1回3,000円

選考方法 応募者多数の場合は、活動意欲や地域・年齢・職業などのバランスを考慮して決定し、結果を応募者に通知します。

申問4月28日(木)（必着）までに、応募用紙を直接または郵送、ファクス、Eメールで秘書課広報担当（〒

445-8501住所不要／☎65・2159／FAX57・1313／✉koho@city.nishio.lg.jp）へ。応募用紙と募集要領は同課に用意。詳しくは募集要領または市ホームページをご覧ください。

他取材活動を希望する方は、広報紙や市ホームページに顔写真・氏名・住所（町名）を掲載します。また、取材先を決めるための打ち合わせがあります。



市役所の担当部署・窓口を一部変更

市行政組織機構改革により、4月1日から市役所の組織が一部変わります。それに伴い、担当部署や窓口も変更になります。ここでは、組織機構改革の内容や改革に伴う市役所本庁舎の配置などを紹介します。

問企画政策課企画担当（☎65・2154）

●資産経営戦略局を創設

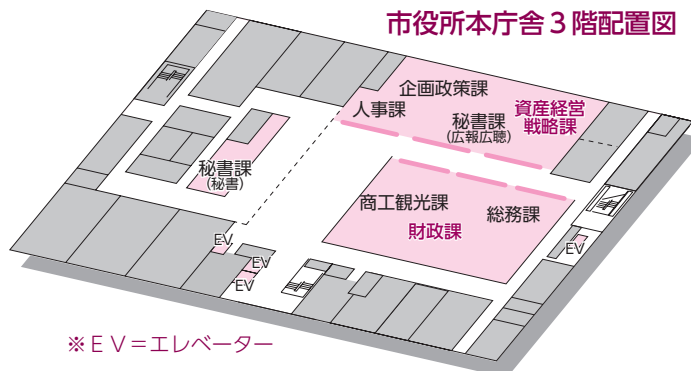
公共施設再配置の推進に特化した組織体制を強化するため、資産経営戦略局を創設するとともに、同局内に資産経営課の経営企画担当と建築課の営繕担当を統合し、資産経営戦略課を配置します。

●資産経営課の一部を財政課へ統合

財政管理部門の合理化と簡素化を図るため、資産経営課資産管理担当を財政課へ統合します。

●教育庶務課内に特別支援学校設立準備室を創設

市内への県立特別支援学校の設立を実現するため、教育庶務課内に特別支援学校設立準備室を創設します。



●市消防署佐久島分遣所を開所

佐久島における消防力の充実・強化を図るため、4月1日、佐久島に消防署分遣所を開所します。

業務時間 午前8時30分～午後5時15分

※土・日曜日、祝日、年末年始を含む。

所在地 一色町佐久島掛梨40（佐久島開発総合センター内1階）

連絡先 ☎78・2011、FAX78・2012

問市消防本部総務課企画教養担当（☎56・6250）

旧			新		主 業 務
部 名	課 名	担 当 名	部 名	課 名 等	
総務部	財政課	財政担当	総務部	財政課	市の財政、予算・決算など
		契約検査担当			工事などの契約・検査、物品購入など
	資産経営課	資産管理担当			市有財産、公用車管理の総括など
総務部	資産経営課	経営企画担当	資産経営戦略局	資産経営戦略課	公共施設の再配置など
建設部	建築課	営繕担当			市有建築物の建築修繕など
教育委員会	教育庶務課	/	教育委員会	教育庶務課	学校施設の設置および管理、学校給食に関することなど
				特別支援学校設立準備室	県立特別支援学校の設立準備など
消防本部	一色分署	/	消防本部	一色分署	水火災の警戒および防御、救助・救急業務など
				佐久島分遣所	佐久島における水火災の警戒および防御、救助・救急事業への対応など

西尾市機能別消防団を設置

愛知県は26年5月に2つの地震・津波モデルを含む「東海地震・東南海地震・南海地震等被害予測調査結果」を公表しました。2つのモデルのうち比較的被害が少ないと想定される「過去地震最大モデル」で西尾市は、人的被害が県内で最も多い約1,800人、建物被害は全壊・焼失棟数が名古屋市に次ぐ約15,000棟、うち火災による焼失棟数が約3,000棟という恐るべき数値が示されました。

市ではこの公表結果を重く受け止め、消防団組織がない旧西尾市地域に28年10月1日、活動を限定した「機能別消防団」を組織することにしました。小学校区単位で15分団を編成し、大規模な災害時のみ出動します。また、女性分団を1分団編成し、防火PRや普通救命講習会の指導を行います。団員の募集は、広報にしお4月16日号でお知らせします。

問市消防本部総務課消防担当（☎56・6250）

市税などの納付書の様式を変更

市税などの納付の利便性の向上を図るため、28年度から納付書の様式を変更します。また、様式の変更に併せ、28年度から納付書などを一度にお届けします。

納付書の様式を変更する税目など 下表①～⑦
納付書の様式の変更点（下図のとおり）

- ・納付書のサイズを変更しました。

変更前…6インチ（約15.2cm）

変更後…4.5インチ（約11.4cm）

- ・納付書の見出しの近くに㊦マークを印字したことにより、愛知県・岐阜県・三重県・静岡県のゆうちょ銀行の窓口で納付できるようになりました。

一度にお届けするもの 下表①・②、④～⑦

▼②固定資産税・都市計画税の納付書のサンプル

税目など	一度にお届けするもの	問 合 先
①市・県民税	納税通知書、全期分の納付書、第1期分から第4期分までの期別納付書	税務課市民税担当（☎65・2124）
②固定資産税・都市計画税		税務課固定資産税担当（☎65・2126）
③軽自動車税		税務課税制担当（☎65・2125）
④国民健康保険税(国保税)	納税（納入）通知書、第1期分から第8期分までの納付書	保険年金課国民健康保険担当（☎65・2103）
⑤介護保険料	※国保税は25年度から実施しています。	長寿課保険料担当（☎65・2118）
⑥後期高齢者医療保険料		保険年金課後期高齢者医療担当（☎65・2105）
⑦下水道事業受益者負担金	納入通知書、一括納付用の納付書、第1期分から第4期分までの期別納付書	下水道管理課管理担当（☎65・2189）

障害者福祉計画・地域福祉計画等策定委員会の委員を募集

西尾市障害者福祉計画（第3次）・西尾市地域福祉計画の見直しにあたり、市民の皆さんの意見を反映させるため、同計画の策定委員会の委員を募集します。障害者福祉や地域福祉に関心のある方は、ぜひご応募ください。

※市内在住の20歳以上で、次の①～③のいずれか1つ以上の要件を満たし、月～金曜日に開催する会議に出席できる方

- ①介護・福祉関係のボランティアの経験のある方

- ②福祉に関心がある方

- ③介護を必要とする家族がいる方

任期 6月～29年3月

定 2人

申問 4月28日(木)までに、申込用紙を直接または郵送、ファクスで福祉課社会福祉担当（〒445-8501住所不要/☎65・2114/FAX56・0112）へ。申込用紙は福祉課、各支所に用意。市ホームページからもダウンロードできます。選考結果は後日郵送します。

ふるさと応援寄附金制度の贈呈品を追加

28年4月から「西尾市ふるさと応援寄附金制度（ふるさと納税）」の贈呈品に、農産品を新たに追加します。

この制度は、地場産業の活性化と独自財源の確保を図るとともに、市の魅力を広く全国に発信することを目的として、市へ10,000円以上を寄附した方に、市の特産品などをお礼として贈呈するものです。

これまでの抹茶製品詰め合わせ、うなぎ蒲焼セット、

えびせんべい詰め合わせの3種類に、米（減農薬ブランド米）、コショウラン、期間限定品（イチジクなど）の3種類を追加します。期間限定品は季節に応じた旬の農産品をお届けする予定です。より多くの皆さんからの応援をお願いします。

☎企画政策課企画担当（☎65・2154）



米（減農薬ブランド米）



コショウラン



イチジク

市民協働ガイドをご利用ください

市民の皆さんと市が対話する機会として、市民協働ガイドを行っています。市職員が地域に足を運び、施政方針に掲げた「防災・減災対策」「西尾市まち・ひと・しごと創生総合戦略」「公共施設再配置」などの事業を、分かりやすく説明します。

皆さんからは市政に対する質問や提案、地域での困りごと・課題など「生の声」をお聞かせください。多様化した地域課題を解決し、活気ある地域社会をつくるためには「市民と行政との協働によるまちづくり」

市民協働ガイド担当部局一覧表

校 区	市 の 担 当 部 局	連 絡 先
矢田小、鶴城小、佐久島小	企画部、議会事務局、監査委員事務局、会計課	企画政策課（☎65・2155）
米津小、幡豆小、白浜小	総務部、資産経営戦略局、危機管理局	総務課（☎65・2164）
平坂小、福地南部小、荻原小	健康福祉部	福祉課（☎65・2114）
室場小、福地北部小、津平小	子ども部、市民病院	子育て支援課（☎65・2108）
西尾小南部、東幡豆小、一色東部小	地域振興部、産業部	地域支援協働課（☎65・2178）
三和小、西尾小北部、一色南部小	環境部、消防本部	環境保全課（☎34・8111／クリーンセンター内）
花ノ木小、西野町小、横須賀小	建設部	土木課（☎65・2139）
寺津小、中畑小、一色中部小	上下水道部	下水道管理課（☎65・2189／水道庁舎3階）
八ツ面小、一色西部小、吉田小	教育委員会事務局	教育庶務課（☎65・2172）

が必要です。地域の会合などを行う際には、ぜひ市民協働ガイドをご利用ください。

☑各種団体やおおむね10人以上が参加する校区や地域での会合。ただし、営利や宗教、政治活動を目的とする会合などを除く。

☑会合などを行う日時。日時の指定はありません。

☑開催日のおおむね10日前までに、電話で各校区を担当する部局へ。連絡先は下表をご覧ください。

☑地域支援協働課市民協働担当（☎65・2178）

第11回三ヶ根山青空フェスティバル

三ヶ根山の青空の下、新緑の爽やかな風を感じながら、家族や友人とスローな休日を過ごしてみませんか。

時 5月3日(祝) 午前10時～午後3時30分 ※雨天中止

場 三ヶ根山スカイライン山頂 三ヶ根観音南特設会場

内 ハーモニカ、バンド、和太鼓などの演奏ステージや地元特産品販売、フリーマーケット、飲食ブース、子どもが楽しめるゲームコーナーなど

¥無料 ※三ヶ根山スカイラインは有料道路です。

●山でヨガ体験

三ヶ根山山頂の新鮮な空気をたっぷり吸い込みながら、心も体もリフレッシュしてみませんか。ヨガインストラクター指導の下、子どもから大人まで誰でも体験できます。

時 ①午前10時30分 ②午後1時30分 ※各回約45分

定 各15人(先着順)



¥無料

申問 4月15日(金)までに住所・氏名・年齢・電話番号を電話またはファクスで商工観光課観光担当(☎65・2169)へ。

環境保全のための補助制度をご利用ください

①高度処理型浄化槽への転換設置を補助

自宅で単独処理浄化槽やくみ取り便槽を使用している方が、建築確認を伴わずに高度処理型浄化槽へ転換する際に補助金を交付します。

対 下水道や農業集落排水が未供用であり、おおむね10年以内の整備予定がない地域

補助金額(上限額)

【窒素除去型浄化槽】 ▶ 5人槽…44万4,000円

▶ 7人槽…48万6,000円 ▶ 10人槽…57万6,000円

【窒素・リン除去型浄化槽】 ▶ 5人槽…52万8,000円

▶ 7人槽…69万3,000円 ▶ 10人槽…96万3,000円

②太陽光発電装置の設置を補助

対 4月以降に、新たに自宅へ太陽光発電装置を設置する方で、市税に滞納のない方



補助金額 設置する太陽光パネルの最大出力値kW×3万円
※限度額12万円

③低公害車の購入を補助

対 4月以降に、市が定める電気自動車やプラグインハイブリッド自動車、燃料電池自動車を自ら使用する目的で購入し、新車登録した個人または法人で、次の①・②の要件をいずれも満たす方。ただし、当該低公害車の自動車検査証に記載された所有者と使用者が異なる場合は、使用者の住所が市内にあること

①新車登録日から起算して6か月以上前から引き続き市内に住所を有する個人、または市内に事業所などを有することを市が発行する事業証明書で確認できる法人

②市税に滞納のない方

補助金額 ▶ 電気自動車・プラグインハイブリッド自動車…1台につき10万円 ▶ 燃料電池自動車…1台につき30万円

※1世帯または1法人につき10台を限度

◆共通事項

申問 ①②は設置工事着手前に、③は購入後に、申請書と添付書類を環境保全課環境保全担当(☎34・8111/クリーンセンター内)へ。申請書などは同課に用意。市ホームページからもダウンロードできます。

毎月23日は読書の日。4月23日は西尾市子ども読書の日 西尾っ子読書フェスティバル

開催場所	イベント名	期間・日時など	定員など
西尾市立図書館 (☎56・6200)	おじいちゃん、おばあちゃんといっしょ 紙芝居のおはなし会	4月23日(土) 午前10時～11時	
	親子で図書館バッグを作ろう	4月23日(土) 午後2時～3時30分	定 親子25組 ※要申し込み
	だるまさん人形作り	4月24日(日) 午前10時～11時30分	定 親子15組 ※要申し込み
	わしおとしこ講演会	4月24日(日) 午後2時～3時30分	定 80人 ※要申し込み
一色学びの館 (☎72・3880)	親子で図書館バッグを作ろう	4月23日(土) 午前10時～11時30分	定 親子20組 ※要申し込み
	おりがみやふせんでしおりを作ろう	4月23日(土) 午後2時～4時	随時受け付け
	大きな大きなおはなし会	4月24日(日) 午前10時～11時	
	だるまさん人形作り	4月24日(日) 午後2時～3時30分	定 親子15組 ※要申し込み
	こどもの読書週間ポスター展	4月23日(土)～5月8日(日)	
吉良図書館 (☎32・3400)	大きな大きなおはなし会	4月23日(土) 午前10時～11時	
	だるまさん人形作り	4月23日(土) 午後2時～3時30分	定 親子15組 ※要申し込み
	親子で図書館バッグを作ろう	4月24日(日) 午前10時～11時30分	定 親子20組 ※要申し込み
	おりがみやふせんでしおりを作ろう	4月24日(日) 午後2時～4時	随時受け付け
幡豆図書館 (☎62・6588)	おりがみやふせんでしおりを作ろう	4月23日(土) 午前10時～正午	随時受け付け
	人形劇	4月23日(土) 午後2時～3時	出演…人形劇団ゆめぼけっと 定 80人 ※要整理券。4月8日(金)から同館で配布
	おはなし会	4月24日(日) 午前10時30分～11時	協力…幡豆よみきかせの会
	親子で図書館バッグを作ろう	4月24日(日) 午後2時～3時30分	定 親子20組 ※要申し込み
全館	読書ノート配布	4月23日(土)～5月8日(日)	
	児童書人気ランキング発表		

※申し込みが必要なイベントは、4月8日(金)午前9時から直接各図書館へ(先着順)。同日午後1時からは電話でも申し込みできます。

議会報告会「市民と語る会」

市民の皆さんが参画できる、開かれた議会を目指して、議会報告会「市民と語る会」を開催します。当日は常任委員会などの内容の報告と、市民の皆さんと議員との意見交換を行います。ぜひ、お越しください。

対どなたでも

時4月23日(土) 午後7時

場市役所多目的室(1階)

※西玄関または北玄関からお入りください。

他事前申し込みは不要ですが、事前に質問などを受け付けます。質問などがある方は4月15日(金)までに、住所・氏名・連絡先、質問などを直接または郵送、ファクス、Eメールで議事課議事担当(〒445-8501 住所不要/FA54・0311/✉giji@city.nishio.lg.jp)へ。質問などの様式の指定はありませんが、参考様式を市ホームページからダウンロードできます。

問議事課議事担当(☎65・2182)

西尾で就活！ 合同企業説明会

対29年春卒業予定の大学・短大・専門学校生など卒業後3年以内の既卒者、おおむね45歳未満の中途採用希望者

時4月22日(金) 午前10時～午後4時

場西尾勤労会館

参加企業(35社) 愛知協同(株) グリーンホテル三ヶ根、(株)あいや、朝日理化(株)、(株)イナテック、岩瀬鉄工(株)、(株)エムアイシーグループ、(株)オティックス、(株)かど屋、(株)キラ・コーポレーション、(福)くるみ会、(株)畔柳工業、(株)くわこや パルファン、(株)光南、寿金属工業(株)、サン・シールド(株)、(株)三州一色、柴田工

業(株)、(医) 社団福祉会、(有)鈴木研磨工業所、(福) せんねん村、(株)大成製作所、(株)ダイセングループ、中日本鋳工(株)、西尾信用金庫、西三河農業協同組合、プリ・テックグループ、碧海工機(株)、丸藤精工(株)、(株)三河機工、三河産業(株)、(株)弥富製作所、(株)ゆい・リビング、(医)米津会、米津グループ(株)キンテック・米津物産(株)、(株)レインボー 西尾自動車学校

他①午前9時30分～10時に「歩き方セミナー」を、午前10時～午後4時に「職業適性診断」を同時開催 ②事前申し込みは不要 ③参加企業は変更の場合あり

問市雇用推進協議会 (☎65・2168/商工観光課内)

商工観光課からの融資制度・補助金のお知らせ

①中小企業者向け融資制度

●小規模企業等振興資金 (県融資制度)

貸付期間 3年以内、5年以内、7年以内

※通常資金の設備資金は10年以内

融資限度額(貸付利率) 5,000万円(年1.6%～1.9%)

※小口資金は1,250万円(年1.3%～1.5%)

●西尾市中小企業経営安定資金 (市融資制度)

貸付期間 3年以内、5年以内、7年以内

融資限度額(貸付利率) 1,250万円(年1.2%～1.4%)

◆共通事項

対市内で商工業を営む中小企業者

資金使途 事業用の運転資金や設備資金。開業資金は該当しません。

他借入時に納めていただく信用保証料に対する市の補助制度がありますので、ご活用ください。

問商工観光課商工担当 (☎65・2168)

②中小企業者向け補助金

●西尾市信用保証料補助金

対市経由で県信用保証協会の保証付融資制度を利用した中小企業者で、市に納税し、信用保証料の支払いを済ませた方

補助率 信用保証料額の40%(小規模企業等振興資金)または80%(西尾市中小企業経営安定資金)

申時貸付実行日から30日以内

●小規模事業者サポート補助金

対法人の場合は本社、個人の場合は住所地または主たる事業所を市内に有し、株式会社日本政策金融公庫国民生活事業が定める小規模事業者経営改善資金(マル経融資)の融資実行を受けた小規模事業者

補助率 融資額の1%

申時日本政策金融公庫からの融資実行後60日以内

◆共通事項

補助金額 100円未満の端数切り捨て、上限額20万円。資金の使途により、補助金の対象外となる場合あり

問商工観光課商工担当 (☎65・2168)

③創業・第二創業促進補助金

創業や第二創業の事業費などに要する経費の一部を国が補助する「創業・第二創業促進補助金」の募集が、4月初旬から始まります。この補助金の申請にあたり、申請書の作成などを支援します。

対市内で創業や第二創業を予定している方。ただし、創業キホン塾(認定特定創業支援事業)に参加し、その証明書を受けていること、または今後創業キホン塾を受けることなどの条件があります。

※第1回創業キホン塾を8月20日(土)・27日(土)、9月3日(土)・10日(土)に、第2回創業キホン塾を11月5日(土)・12日(土)・19日(土)・26日(土)に開催予定(各4日間)。開催日は変更することがあります。

時4月初旬から1か月程度を予定

申直接西尾商工会議所、一色町商工会、西尾みなみ商工会本所・幡豆支所、西尾信用金庫本店へ。

問市商工観光課商工担当 (☎65・2168)、西尾商工会議所 (☎56・5151)、一色町商工会 (☎72・8276)、西尾みなみ商工会本所 (☎32・1141)・幡豆支所 (☎62・3105)、西尾信用金庫本店企業支援部 (☎56・7126)

他申請書の作成などには時間を要しますので、早めにご相談ください。詳しくは中小企業庁ホームページをご覧ください。4月初旬に詳細が公開されます。

ふるさとワクワク体験塾の参加者を募集

豊かな自然の中で、それぞれの季節を感じながら、自然を生かした体験活動を行います。地域や学年の枠を越えた仲間と一緒に、たくさんの思い出を作ってみませんか。

対市内在住の小学3～6年生で、原則全10回に参加できる方

時5月～29年2月 全10回

場市内各地

内①春のネイチャークラフト ②農業体験 ③抹茶体験と星空観察 ④スナメリウォッチング ⑤ワクワクお泊りキャンプ ⑥地引き網体験 ⑦秋の塩作り体験 ⑧バードウォッチング ⑨冬の凧作り ⑩ワクワクお楽しみ会

※内容を変更する場合があります。

定42人

¥2,000円

※傷害保険料や材料費などは別途必要

申問 4月1日(金)～13日(水)に、申込書を直接またはファクスで生涯学習課生涯学習担当 (☎55・3515/FAX56・7737/中央ふれあいセンター内)へ。定員を超えた場合は抽選。電話や郵送での申し込みはできません。直接お越しになる場合は、月曜日を除く。



西幡豆町の見影山にて

公園緑地課からのお知らせ

①緑化活動を支援します

「あい森と緑づくり税」を活用した補助金を交付します。必ず工事着手前に相談してください。

●緑の街並み推進事業

対個人や企業が所有する敷地や建物で行う、屋上緑化や壁面緑化・空地緑化・駐車場緑化工事など。ただし、植栽や植栽基盤、灌水施設、生け垣の設置に係る事業費が20万円以上で、緑化面積が80㎡以上の工事。また、生け垣設置は延長50m以上の工事

補助金額 対象事業費の2分の1。ただし、次の条件の範囲と500万円のいずれか低い額が上限

- ▶屋上緑化・壁面緑化…緑化面積(㎡)×3万円
- ▶空地緑化…緑化面積(㎡)×1万5,000円
- ▶駐車場緑化…緑化面積(㎡)×2万円
- ▶生け垣設置…生け垣設置の延長(m)×5,000円

●市民参加緑づくり事業

対市民団体などが公共の敷地で行う、市民参加による樹林地整備や植栽、ビオトープづくりなどの緑づくり活動・体験学習。ただし、事業費が10万円以上で、参加者の延べ人数が100人以上の活動・体験学習

補助金額 対象事業費から、食糧費・交際費・接待費・団体運営費などの経費を差し引いた額。ただし、300万円が限度

②公園整備のための土地をお貸しください

市には、市街化区域内における身近な公園が不足しています。土地を取得する場合、整備費が多くかかるため、土地所有者の協力により、無償で土地を借地し、公園の整備を進めています。

なお、ご協力いただける場合、土地所有者の負担軽減措置として、固定資産税・都市計画税が非課税となります。

対次の①～④全てに該当する土地を所有している方

- ①市街化区域内の土地で、公園として10年以上無償で利用できる土地
- ②面積がおおむね1,000㎡以上2,500㎡未満で、整形地である土地
- ③幅4m以上の公道に、2か所以上の出入口を設置できる土地
- ④その他、市が定める条件に適合する土地

◆共通事項

申問 4月1日(金)から、直接または電話で公園緑地課維持管理担当 (☎65・2149)へ。

他詳しくは市ホームページをご覧ください。

スポーツ教室 水泳前期コース

対市内在住の園児・小学生

場一色B & G海洋センター

申時 4月5日(火)～17日(日) 午前9時～午後8時30分
※月曜日を除く。

申申込書を直接総合体育館または中央体育館、鶴城体育館、一色B & G海洋センター、コミュニティ公園、幡豆公民館へ。申込書は各施設に用意。申し込みは

1人1教室に限ります。

他申込期間内に定員を超えた場合は、4月20日(水)午前10時から一色B & G海洋センターで公開抽選を行い、後日結果を郵送します。

問NPO法人スポーツクラブいっしき事務局 (☎77・2858/一色B & G海洋センター内)、スポーツ課振興担当 (☎54・0002/総合体育館内)

教室名	日時など	内容	定員	受講料
年少児の水泳	5月11日～7月27日の毎週水曜日 全12回 午後4時30分～5時20分	B & G財団のアクアリズム運動プログラムを取り入れ、楽しい雰囲気です。	18人	6,000円
年中児の水泳	5月12日～7月28日の毎週木曜日 全12回 午後4時30分～5時25分		23人	
年長児の水泳	5月13日～7月29日の毎週金曜日 全12回 午後4時30分～5時25分		28人	
小学生の初級水泳	5月11日～7月27日の毎週水曜日 全12回 午後5時30分～6時30分	潜ることや浮くことを練習し、クロールで泳ぐことを目指します	30人	
	5月12日～7月28日の毎週木曜日 全12回 午後5時30分～6時30分		30人	
	5月13日～7月29日の毎週金曜日 全12回 午後5時30分～6時30分		30人	
小学生の中・初級水泳	5月7日～8月6日の毎回土曜日 全12回 午後6時～7時	初級は浮くことから始め、クロールを練習します。中級は背泳ぎとクロールを練習します	30人	

市体育協会 前期スポーツ教室

対市内在住または在勤、在学の方

申時▶番号1～3…4月8日(金)～13日(水) 午前9時～午後8時30分
▶番号4・5…4月12日(火)～19日(火) 午前9時～午後8時30分 ※月曜日を除く。

申受講料を直接総合体育館へ。先着順。電話や郵送での申し込みはできません。

問市体育協会事務局 (☎54・0002/総合体育館スポーツ課内)

番号	教室名	日時など	場所	定員	受講料	講師
1	女性ソフトテニス	4月20日～6月29日の毎回水曜日 全10回 午前9時30分～11時30分	西尾公園 テニスコート	30人	4,000円	林正孝氏
2	女性硬式テニス	4月21日～8月4日の毎回木曜日 全15回 午前9時30分～11時30分	善明市民運動広場 テニスコート	25人	6,000円	河村昌昭氏
3	一般硬式テニス	4月22日～8月5日の毎回金曜日 全15回 午前9時30分～11時30分	善明市民運動広場 テニスコート	25人	6,000円	岸本洋征氏
4	一般アーチェリー	5月7日～7月9日の毎週土曜日 全10回 午後6時30分～8時30分	善明市民運動広場 アーチェリー場	20人	4,000円	市アーチェリー協会会員
5	一般弓道	5月7日～7月9日の毎週土曜日 全10回 午後7時～9時	総合体育館弓道場	20人	4,000円	市弓道連盟会員

市スポーツ少年団の登録団体を募集

対小学生以上の方10人以上と、成人指導者2人以上

¥団員…500円、指導者…1,400円

登録有効期間 認定日から29年3月31日まで

申問4月30日(土)までに、申請書を直接総合体育館 (☎54・0002/スポーツ課内市体育協会事務局) へ。申請書は総合体育館に用意。ただし、月曜日を除く。

他前年度に登録した団体も、改めて登録してください。

●スポーツ少年団の団員も募集

入団希望者は、各登録団体にお問い合わせください。

対小学生以上の方

登録団体名など 下表のとおり

問スポーツ課振興担当 (☎54・0002/総合体育館内)

登録団体名	問合せ先
西尾なぎなた	小林 (☎57・3648)
吉良空手道	杉浦 (☎35・3134)
西尾花ノ木ソフトボール	小串 (☎56・5804)
総合武道大道塾西尾	榎並 (☎0564・43・5623)
西尾ボウリング	鈴木 (☎56・7755)
少林寺拳法西尾	植松 (☎090・6574・1295)

スポーツ教室 参加者募集

春期スポーツ教室

対市内在住または在勤、在学中、各教室の定める方
 ※教室番号7・10は女性のみ。「親子」は就園前のひとり歩きができるお子さんとその保護者

¥1教室につき1人(1組)4,000円
 ※傷害保険料を含む。

申時4月1日(金)~10日(日)

申▶直接…午前9時~午後8時30分に総合体育館またはコミュニティ公園へ。ただし、4日(月)を除く。

▶パソコンやスマートフォンなど…あいち電子申請・届出システムから申し込んでください。

あいち電子申請・届出システム
 モバイル用QRコード
 (スマートフォン用)



他①申込期間内に定員を超えた場合は、4月12日(火)午後4時から総合体育館で公開抽選を行い、後日結果を郵送します。

②定員に達しなかった教室は、4月26日(火)午前9時~5月10日(火)に、直接総合体育館で受け付けます(先着順)。

問スポーツ課振興担当 (☎54・0002/総合体育館内)

対象	番号	教室名	日時など	場所	内容	定員	講師
高校生以上の方	1	みんなで仲良くバドミントン	4月26日~7月12日の毎週火曜日 全10回 午前9時~11時	総合体育館	初めての人も、楽しく基礎から練習します	30人	森川慶子氏
	2	元気ハツラツバドミントン	4月27日~7月13日の毎週水曜日 全10回 午後7時~8時45分	総合体育館	バドミントンで体づくりをします	30人	神谷昭賢氏
	3	基礎から始める卓球	4月27日~7月6日の毎週水曜日 全10回 午後7時~8時45分	総合体育館	初めての人も、楽しく基礎から練習します	30人	尾崎健二氏
	4	これから始めるバドミントン	5月6日~7月8日の毎週金曜日 全10回 午後7時~8時45分	総合体育館	ラケットの持ち方から練習します	20人	神谷昭賢氏
	5	エアロビクスでポディケア	4月27日~7月6日の毎週水曜日 全10回 午後7時~8時15分	総合体育館	リズムに乗って体を動かし、機能改善運動をします	30人	飯野優子氏
	6	エアロビクスで健康になろう	5月6日~7月8日の毎週金曜日 全10回 午前9時30分~11時	総合体育館	有酸素運動で、体の中から美しくなりましょう	30人	市川妙子氏
	7	しなやかな健康体操~さびない身体づくり~	4月27日~7月13日の毎週水曜日 全10回 午前9時15分~11時	総合体育館	体に負担のない動かし方を身につけます	35人	榊原節子氏
	8	なぎなた~心と身体の鍛錬~	4月30日~7月2日の毎週土曜日 全10回 午後1時~3時	総合体育館	美しい姿勢を目指します	30人	近藤吟子氏
	9	中高年のラージボール卓球	4月30日~7月2日の毎週土曜日 全10回 午後1時~3時	総合体育館	初めての人も、楽しく基礎から練習します	30人	杉浦勝氏
	10	心とカラダと声のヨガ	5月6日~7月8日の毎週金曜日 全10回 午後1時30分~2時45分	中央体育館	深い呼吸でゆったり動き、呼吸の力を声に転換します	30人	三樹ひろみ氏
	11	週一若返りピラティ	5月11日~7月13日の毎週水曜日 全10回 午前9時30分~10時30分	羽塚武道場	基礎代謝を上げ、メタボや隠れ肥満を予防します	20人	藤吉広美氏
	12	エアロビクス~楽しくからだを動かしてみましよう~	4月28日~7月7日の毎週木曜日 全10回 午前10時~11時	コミュニティ公園	簡単なステップで、楽しく体を動かします	30人	星野光子氏
	13	バレエエクササイズ~めざせ姿勢美人!~	4月28日~7月7日の毎週木曜日 全10回 午後1時30分~2時30分	コミュニティ公園	ストレッチで体をほぐし、正しい姿勢を身に付けます	15人	伴野さゆり氏
小学生	14	小学生の卓球	5月6日~7月8日の毎週金曜日 全10回 午後7時~8時45分	吉良中学校	初めての人も、楽しく基礎から練習します	20人	石川孝子氏
年長児	15	わんぱくキッズ運動教室	5月6日~7月8日の毎週金曜日 全10回 午後5時15分~6時30分	総合体育館	運動遊びで五感を刺激し、さまざまな能力を高めます	24人	中村里佳氏 柵木真里氏 荒井晴美氏
親子	16	親子ふれあい体操(火曜日コース)	4月26日~7月5日の毎週火曜日 全10回 午前9時30分~11時	総合体育館	マット遊びやリズム遊びで楽しく体を動かします	30組	中村里佳氏 柵木真里氏
	17	親子ふれあい体操(木曜日コース)	4月28日~7月7日の毎週木曜日 全10回 午前9時30分~11時	総合体育館	マット遊びやリズム遊びで楽しく体を動かします	30組	中村里佳氏 柵木真里氏
	18	親子トリム&エアロ~パパ・ママは遊ばせ名人~	4月28日~7月14日の毎週木曜日 全10回 午前9時30分~11時	吉良野外趣味活動施設	身近な物を使い、ふれあい遊びをします	30組	鈴木浩子氏 池田玲子氏

2016西尾 キャンペーンレディを募集

因 県内に在住の18歳以上の女性（年齢は28年4月1日現在。高校生を除く）で、1年間市の観光行事などに参加できる方。自薦・他薦、既婚・未婚は問いません。未成年者は親権者の承諾が必要です。※他のミスなどと重複就任はできません。

定 4人

因 西尾祇園祭のPR活動と当日のイベント活動（7月初旬～中旬）、市内外の観光行事への参加（年間20日程度を予定）など

任期 28年7月1日～29年6月30日

研修費など 選出された方には、研修費として10万円とユニフォームなどを贈呈します。

申 4月27日(水) (必着) までに、応募用紙と3か月以内に撮影した1判の全身写真を直接または郵送で商工観光課観光担当（〒445-8501住所不要）へ。応募用紙は同課と西尾観光案内所（名鉄西尾駅構内）に用意。市観光協会ホームページからもダウンロードできます。

●キャンペーンレディ選考会

時 5月8日(日) ▶受け付け…午前9時～9時20分
▶選考会…午前9時30分～正午

選考方法 面接（非公開）

他 ①選考会の案内は通知しません。詳しくは応募用紙をご覧ください。②選考結果は全員に通知します。③選出された方は、選考日の午後からの事務打ち合わせに必ず出席してください。



2015西尾キャンペーンレディ体験談

■西尾祇園祭をはじめ、さまざまなイベントに参加する中で、市民の皆さんや関係者の方々の温かさを感じ、毎回の活動がとても楽しみでした。(井上理代さん) ■活動の中で、今まで知らなかった西尾市の特産品やすてきな商品、魅力に気がきました。新しい発見の多い、とてもやりがいのある楽しい仕事でした。(今西のぞみさん) ■応募当初は不安なことばかりでしたが、本当に楽しく貴重な1年を過ごすことができました。皆さんもぜひチャレンジしてみてください。(内田莉菜さん) ■仕事との両立は大変でしたが、家族をはじめ、職場の協力や周りの方々の支えがあったからこそ、とても充実した1年を送ることができました。(鮫嶋美佐さん)

第3回高校生パティシエによる 抹茶スイーツ選手権を開催

高校生が対象の抹茶を使用したスイーツコンテスト「第3回高校生パティシエによる抹茶スイーツ選手権」。今回は愛知・岐阜・三重・静岡・富山・福井・石川・滋賀・京都の9府県に、大阪・兵庫・奈良・和歌山の4府県を加え、対象エリアを拡大しました。限られた調理時間の中で、5チームの高校生が競い合う姿をご覧いただき、感動のフィナーレを皆さんと一緒に盛り上げましょう。

時 5月1日(日) 午前10時～午後3時

場 おしろタウン・シャオ ウェルカムホール(1階)

因 予選を勝ち抜いた5校の生徒たちが、自分たちで考案したメニューで最終実技審査に挑みます。

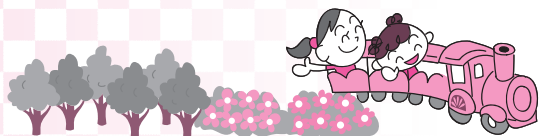


¥ 無料

審査員 世界で活躍するシェ・シバタのオーナーパティシエ柴田武シェフほか5人

他 午前10時から、先着200人に和菓子付き呈茶サービスを行います。

対象・応募資格 日時・期間 場所 内容 定員・募集人数
 費用 講師 持ち物 申込・申請 他その他 問問合先



愛知こどもの国へ

遊びに行こう！

春まつり

対どなたでも

時 4月9日(土)・10日(日) 午前10時～4時

場 中央広場ほか

内 ①コスプレフェスタ2016

②こいのぼりをあげよう！

③かさぶくろこいのぼりをつくろう！

④春の散策スタンラリー

⑤春マルシェ(屋台など)ほか

※②は9日(土)午前11時に100匹を一斉に上げます。

見て体験！どろびっさんパーク

対どなたでも

時 4月17日(日) 午前10時～4時

場 ゆうひが丘展望広場

内 ①小動物とふれあい

②エサやり体験

③アルパカと



記念撮影会 ④リクかめ登場 ⑤世界最大級のウサギ登場 ほか

つみきつみあげ大会



対 2歳以上のお子さんとその保護者

時 4月23日(土)・24日(日) 午前10時～午後4時

場 中央管理棟「つみきひろば」

内 親子でどれだけ積み上げられるか、挑戦します。

定 各日50組(先着順)

対どなたでも

時 4月23日(土)・24日(日) 午前10時～午後4時

場 ゆうひが丘自由広場

内 自由広場、展望広場の散策コースにある10か所の謎解きポイントを攻略し、宝物をゲットしよう。

定 各日500人(先着順)

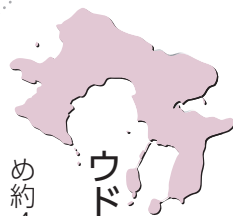
◆共通事項

※無料(飲食・物販は実費)

他事前申し込みは不要

問 愛知こどもの国 (☎62・4151)

佐久島発 島の風 だより



ウドちゃんの旅ゴメ色紙展

め約400枚を展示します。ぜひお越しください。

時 4月14日(木)～24日(日) 午前9時～午後5時

場 佐久島弁天サロン(月曜日休館)

一色さかな広場(水曜日休館)

他 一色さかな広場では、番組のグッズを販売します。

アート&イベント情報

●端午の節句・鯉のぼりぬり絵会

時 4月19日(火)～5月6日(金)

場 弁天サロン

内 島民から寄せられた端午の節句飾りの展示、鯉のぼりのぬり絵

●佐久島弘法道写真展

時 4月23日(土)～7月3日(日)

場 弁天サロン

内 弘法道100周年記念の写真展

◆共通事項 月曜日は休館

●佐久島弘法道ウォーキング大会

時 4月27日(水) 午前10時集合

場 佐久島西港渡船場

内 花で飾られた88か所の祠を巡ります。

他 当日は弘法祭りも行われ、お菓子の振る舞いがあります。

問 佐久島振興課 (☎72・9607/一色支所内)

【佐久島公式ホームページ】
<http://www.sakushima.com>

老舗ロックバンドの熱い演奏

センチメンタル・シティ・ロマンス コンサート

老舗ロックバンド「センチメンタル・シティ・ロマンス（通称センチ）」のコンサートが2月27日、文化会館小ホールで行われました。1973年に名古屋市で結成された「センチ」は、日本で最も息が長いロックバンドとして知られ、当日は市内のみならず市外からも多くの方が会場に詰め掛け、満席となりました。メンバーの息の合った演奏が始まると、一曲ごとに会場から歓声上がり、中には立ち上がってリズムをとる観客もいました。



円楽さん 14年ぶりに公演

三遊亭円楽独演会

三遊亭円楽独演会が2月28日、文化会館大ホールで行われました。西尾市では14年ぶりの公演で、会場には1,000人を超える観客が詰めかけました。はじめに三遊亭愛楽さんが高座に上がり、小唄などで会場を沸かせた後、「待ってました」の掛け声と大きな拍手に迎えられ三遊亭円楽さんが登場。人気テレビ番組「笑点」に出演している大喜利メンバーの話や、古典落語の「短命」と枝雀作円楽改作「行ったり来たり」を披露し、巧みな話術で会場の笑いを誘っていました。



美しい満天の星空

天体観望会



天体観望会が3月5日、寺津ふれあいセンターで行われました。午後1時から行われた太陽観望会では、太陽のプロミネンスや金星などを観察しました。午後6時30分からの夜間観望会では、M41散開星団やオリオン座大星雲、木星などを観察しました。望遠鏡で木星を見ていた子どもたちは「茶色と白色の模様がきれい」「小さな衛星が見える」と興奮気味に実況していました。同センターでは、毎月第1・第3土曜日に天体観望会を行っています。

郷土の偉人の志を受け継ぐ

尾崎士郎賞表彰式



第3回尾崎士郎賞表彰式が2月20日、吉良図書館で行われました。生活の中の心の動きや感情を生き生きと表現したもの、尾崎士郎やその作品に関するものをテーマに、全国から小学生の部に1,542点、中学生の部に710点、高校・一般の部に101点、合計2,353点が寄せられました。表彰後、全ての部門から1点ずつ選ばれる最優秀賞と優秀賞の作品が、筆者の朗読で披露されると、会場は温かい拍手で包まれました。表彰式終了後、受賞者とその家族は、特別に無料開放された隣接する尾崎士郎記念館を見学していました。



1200年の伝統を守る天下の奇祭

鳥羽の火祭り

国指定重要無形民俗文化財である鳥羽の火祭りが2月14日、鳥羽神明社で行われました。昼間は2人の神男と約100人の奉仕者が鳥羽海岸でみそぎ神事を営み、身を清めました。夜になり、高さ5mの「すずみ」に火が灯されると、福地と乾地に分かれた「ネコ」と呼ばれる奉仕者たちは次々に炎に飛び込み、すずみの中に納められた「神木」と「十二縄」を取り出す早さを競いました。火の粉の塊をかぶりながらも、燃え盛る炎に果敢に挑む勇ましい姿に、観客からは大きなどよめきと歓声が沸き起こり、祭りは最高潮に達しました。



福地ふれあいセンターの人気講座

果樹の管理「ミカンの^{せん}剪定



生涯学習講座・果樹の管理「ミカンの^{せん}剪定」が2月13日、福地ふれあいセンターで行われました。まず、実をつけるのに受粉が必要な品種と不要な品種があることや、新しく伸びる枝に花をつける結果枝と花をつけない発育枝があることなど、ミカンについて受講者は学びました。そして、敷地内の果樹園で実物のミカンの木を前に、講師の説明を受けながら実際に剪定に取り組みました。

寺津の民話をもとに

自作紙芝居語り部活動



寺津小学校6年生の児童が民話をもとにして自分たちの手で作り上げた紙芝居を2月18日、地元の保育園や施設で披露しました。紙芝居は『赤地藏さま』『みのをかけた阿弥陀様』『ゆうれい松』『刈宿の閻魔さま』の4作品。寺津福祉会館では、児童たちが4つのグループに分かれ、高齢者同志の交流に集まった「はまかぜ」の皆さんに4つの紙芝居を披露。それぞれの発表に観覧者は時折、笑顔を見せ、終わりには大きな拍手を送っていました。

世界の人たちとところをつなごう

国際交流フェスタ

国際交流フェスタ2016が3月6日、総合福祉センターで開催されました。国際交流や多文化共生を身近に感じてもらうために開催されたもので、東南アジアや南米などさまざまな国の人たちが来場していました。バラエティーに富んだイベントが各会場であり、ふれあいホールでは外国にルーツを持つ子どもたちが日本でがんばっていることを紹介したり、ダンスを披露したりしていました。このほか、地震体験車「なまず号」による地震体験や世界のお茶の飲み比べなどで、異文化交流を楽しんでいました。



お知らせ

催し

きらきら万歩会 ひと駅楽しくウォーキング

対 市内在住の方
時 4月22日(金) 午前9時～11時30分
 ※荒天中止

集合場所 名鉄吉良吉田駅

内 電車で名鉄上横須賀駅まで行き、そこから吉田公園に向かい、吉良吉田駅まで歩きます。上横須賀駅からの参加もできます。

定 20人(先着順)

¥ 100円

※交通費は自己負担

申 4月8日(金)～18日(月)に、電話で吉良保健センター(☎32・3001)へ。

オカリナ体験講座

対 市内在住または在勤の20歳以上の方

時 5月6日(金) 午前9時45分～11時

場 中央体育館

内 初心者でも分かるように、オカリナの持ち方から学びます。

定 20人程度(先着順)

¥ 無料

※オカリナを借りる場合は1回200円

講 ライリッシュ・オカリナ連盟認定講師 高原陽子氏

申 4月8日(金)～24日(日)に、直接中央体育館(☎55・0305)へ。ただし、月曜日を除く。

ファミリー・サポート・センター講習会

地域で子育てを支える社会づくりに参加しませんか。サポートだけではなく、ご自身の子育てや孫育てなどにも生かれます。

対 市内在住の20歳以上の方

時 5月17日(火) 午前9時30分～午後3時30分

場 総合福祉センター第2集会所(2階)

内 子どもの預かりに必要な知識や姿勢など、子育てに関することを学びます。

定 20人(先着順)

¥ 無料

講 保健センター保健師ほか

申 直接または電話でファミリー・サポート・センター(☎57・5007/総合福祉センター内)へ。

他 午前中のみ託児(先着15人)

があります。午前中のみ受講もできます。

福祉

認知症介護家族交流会

対 認知症の方を介護している家族

時 4月27日(水) 午後1時30分～3時30分

場 市役所41会議室(4階)

¥ 無料。ただし、場合により飲食代など実費負担あり

他 事前申し込みは不要

問 長寿課地域支援事業担当(☎65・2120)

幡豆いきいきサービス

4月から、東幡豆老人憩の家から幡豆いきいきセンターに会場を変更します。

対 65歳以上で、要支援・要介護認定を受けておらず、介護者なしで参加できる方

時 月～金曜日 午前10時～午後3時、週2回まで

後3時、週2回まで

場 幡豆いきいきセンター

内 健康チェック、健康体操、レクリエーションなどで介護予防をします。

¥ 500円(昼食代)

申 直接市社会福祉協議会幡豆支所(☎63・0181/幡豆いきいきセンター内)へ。

他 送迎あり(半径5km以内)

問 長寿課地域支援事業担当(☎65・2120)

児童扶養手当・特別児童扶養手当の金額を変更

28年4月分から、児童扶養手当と特別児童扶養手当の金額を左表のとおり変更します。

問 子育て支援課手当担当(☎65・2109)

各種手当の金額

手当名称	種別	変更前	変更後
児童扶養手当	全部支給	4万2,000円	4万2,330円
	一部支給	4万1,990円～9,910円	4万2,320円～9,990円
特別児童扶養手当	1級	5万1,100円	5万1,500円
	2級	3万4,030円	3万4,300円

同報無線の放送を聞き逃してしまったら

次の番号で聞くことができます。通話料は無料です。

☎0120・96・8111

問 危機管理課防災担当(☎65・2138)

4月 **場所・問合せ先** リサイクルプラザ(☎34・8114/クリーンセンター内) 休館日/開札日を除く日曜日・祝日

展示品 家具・自転車・小物など
展示・入札期間 1日(金)～23日(土)
開館時間 午前9時～正午、午後1時～3時 ※土曜日は午前のみ開館
開札日時 24日(日) 午前10時
引取期間 24日(日)～27日(水)
引取方法 落札者には電話でお知らせします。落札価格(現金)を持参の上、リサイクルプラザへ。

講習会 ぐす玉作り
日時 20日(水) 午前10時～正午
会場 学習室(2階)
定員 10人程度(先着順)
参加料 無料
持ち物 包装紙、パールビーズ
申込期間 1日(金)～19日(火)
申込方法 直接または電話でリサイクルプラザへ。

市営住宅入居者募集

Inscrições dos Apartamentos Municipais Abertas

募集している市営住宅一覧 ※E/V=エレベーター

住宅名	間取りなど	家賃(円)	戸数
宮浦住宅 (米津町宮浦68)	3階/4階建/EV無 風呂金など無 3DK/水洗	21,300 ~41,800	1 一般
中原住宅 (中原町堀割16-1)	平屋 風呂金など無 2K/非水洗	3,900 ~7,700	1 一般・ 単身向
王塚住宅 (吉良町友国王塚24)	2階建 風呂金など無 2DK/水洗	8,100 ~13,300	1 一般・ 単身向
鳥羽住宅 (鳥羽町十三新田46-18)	2階建 風呂金など無 2DK/水洗	10,300 ~16,400	1 一般・ 単身向

時 申込期間 ▶ 4月5日(火)~12日(火)
 抽選日時 ▶ 4月19日(火) 午前10時開始
 入居可能日 ▶ 6月1日(水)
他 単身者向は年齢などに制限があります。
問 建築課管理・住宅担当 (☎65・2146)

定 15人(先着順)
内 バッグを作ります。
時 5月9日~7月11日の毎月
 月曜日 全10回 午後1時
 30分~3時30分

身体障害者福祉センター講座

問 子育て支援課手当担当 (☎65・2109)
時 5月12日~7月14日の毎月
 木曜日 全10回 午後1時
 30分~3時30分

児童扶養手当・特別児童扶養手当を振り込みます

児童扶養手当と特別児童扶養手当の各4月期分(12月~3月分)を4月11日(月)に振り込みます。金融機関でご確認ください。

定 15人(先着順)
時 5月10日~8月16日の隔週
 火曜日 全8回 午後1時
 30分~3時30分
内 心のこもった便りと素描を
 絵手紙に描きます。
定 20人(先着順)
時 5月12日~7月14日の毎月
 木曜日 全10回 午後1時
 30分~3時30分
内 風景や干支などを切り絵で
 描きます。

身体障害者福祉センター講座

講 米津勝利氏
時 5月12日~7月14日の毎月
 木曜日 全10回 午後1時
 30分~3時30分
内 風景や干支などを切り絵で
 描きます。

児童扶養手当・特別児童扶養手当を振り込みます

児童扶養手当と特別児童扶養手当の各4月期分(12月~3月分)を4月11日(月)に振り込みます。金融機関でご確認ください。

定 20人(先着順)
時 5月10日~9月27日の毎月
 火曜日 全20回 午後1時
 15分~3時15分
場 総合福祉センター第6集会所(4階)
内 聴覚障害者の日常生活などを
 知り、自己紹介や日常会
 話に必要な表現技術として
 の手話を習得します。
定 20人(先着順)
時 4月8日(金)~25日(月)午前
 9時~午後5時に、直接ま
 たは電話で市社会福祉協議
 会(☎56・5900/総合
 福祉センター内)へ。ただ
 し、土・日曜日を除く。
他 付き添いの同伴可。手話通
 訳やガイドボランティアを
 希望する場合は、事前に申
 し出てください。

時 5月10日~9月27日の毎月
 火曜日 全20回 午後1時
 15分~3時15分
場 総合福祉センター第6集会所(4階)
内 聴覚障害者の日常生活などを
 知り、自己紹介や日常会
 話に必要な表現技術として
 の手話を習得します。
定 20人(先着順)
時 4月8日(金)~25日(月)午前
 9時~午後5時に、直接ま
 たは電話で市社会福祉協議
 会(☎56・5900/総合
 福祉センター内)へ。ただ
 し、土・日曜日を除く。
他 付き添いの同伴可。手話通
 訳やガイドボランティアを
 希望する場合は、事前に申
 し出てください。

共通事項

市内在住の身体障害者手帳
 をお持ちの方
場 総合福祉センター
時 4月8日(金)~25日(月)午前
 9時~午後5時に、直接ま
 たは電話で市社会福祉協議
 会(☎56・5900/総合
 福祉センター内)へ。ただ
 し、土・日曜日を除く。
他 付き添いの同伴可。手話通
 訳やガイドボランティアを
 希望する場合は、事前に申
 し出てください。

共通事項

市内在住の身体障害者手帳
 をお持ちの方
場 総合福祉センター
時 4月8日(金)~25日(月)午前
 9時~午後5時に、直接ま
 たは電話で市社会福祉協議
 会(☎56・5900/総合
 福祉センター内)へ。ただ
 し、土・日曜日を除く。
他 付き添いの同伴可。手話通
 訳やガイドボランティアを
 希望する場合は、事前に申
 し出てください。

定 20組(先着順)
時 4月16日~29年3月4日の
 毎回土曜日 全12回 午前
 10時50分~11時35分
場 幡豆いきいき
 センター
定 20人(先着順)
時 4月7日(木)から午前9時
 ~午後5時に、直接または
 電話で市社会福祉協議会幡
 豆支所(☎63・0181/
 幡豆いきいきセンター内)
 へ。ただし、土・日曜日、
 祝日を除く。
他 1回のみ参加や、途中か
 らの参加もできます。

定 20組(先着順)
時 4月16日~29年3月4日の
 毎回土曜日 全12回 午前
 10時50分~11時35分
場 幡豆いきいき
 センター
定 20人(先着順)
時 4月7日(木)から午前9時
 ~午後5時に、直接または
 電話で市社会福祉協議会幡
 豆支所(☎63・0181/
 幡豆いきいきセンター内)
 へ。ただし、土・日曜日、
 祝日を除く。
他 1回のみ参加や、途中か
 らの参加もできます。

障害児者のための音楽教室

楽器を演奏してみよう
対 障害のある中学生以上の方
 とその保護者
時 4月16日~29年3月4日の
 毎回土曜日 全12回 午前
 10時~10時45分
定 10組(先着順)
時 4月16日~29年3月4日の
 毎回土曜日 全12回 午前
 10時~10時45分
定 10組(先着順)
時 4月16日~29年3月4日の
 毎回土曜日 全12回 午前
 10時~10時45分

障害児者のための音楽教室

楽器を演奏してみよう
対 障害のある中学生以上の方
 とその保護者
時 4月16日~29年3月4日の
 毎回土曜日 全12回 午前
 10時~10時45分
定 10組(先着順)
時 4月16日~29年3月4日の
 毎回土曜日 全12回 午前
 10時~10時45分

弁護士法人 心

夜間・土日相談可(要予約) 広告
 相談料0円(交通事故被害・後遺障害・過払い金・借金・相続・遺言)

※その他は初回30分程度無料。以降30分原則5000円(税別)

企業法務・交通事故・後遺障害・過払い金・借金・相続・遺言・刑事(他)

所属弁護士
31名!!

過払い金
無料診断サービス
実施中

交通事故 損害賠償額
後遺障害 道正等級
無料診断サービス実施中

名古屋駅法律事務所
<愛知県弁護士会>

名古屋駅 **0.5分**

名古屋みなと法律事務所
<愛知県弁護士会>

イオンモール名古屋みなと内
(荒子川公園駅5分)

総合受付 平日9時~22時・土日9時~18時受付(12/31~1/4は除く)
 よいにしおさん
0120-41-2403
 (一般電話:052-485-6003) 詳細は⇒<http://kokoro.la>
 ※主たる事務所は愛知県弁護士会所属<>内は弁護士会名です

墓石 広告

すべてを忘れあの人を
 偲ぶ場所がある…。

石のおかだや

☎0120-54-2514
<http://ishinookadaya.com>

本店・西尾市今川町馬捨場41-1(西尾郵便局南400m)
 貝吹店・西尾市貝吹町金葛10-1(永良バス停前)

保健

糖尿病・高血圧のための
栄養相談



対 次の①～③のいずれかに該当する方

- ①糖尿病または高血圧の治療を受けている方
- ※透析治療を受けている方を除く。

- ②HbA1c値5・6%以上の方
- ③最高血圧130mmHg以上、または最低血圧85mmHg以上の方

時 4月22日(金)、5月27日(金)
午前9時～正午

場 西尾市保健センター

内 管理栄養士による個別相談

※1人40分程度

定 各3人程度

¥無料

申 問 相談日の2週間前までに、電話で西尾市保健センターへ。

(☎57・0661)へ。

健やか体操講座

●老人の家 鶴城会館会場

対 市内在住で1年間参加できる方

時 5月10日～29年3月28日の
毎回火曜日 午後2時～3時

定 50人

¥月額1000円

講 健康づくりボランティア

申 鶴城会館健やか体操クラブ
4月26日(火)午後1時から、
直接鶴城会館(末広町)へ。

電話での申し込みはできません。申し込み開始時点で定員を超えた場合は、新規申込者を優先の上、先着順

●福地ふれあいセンター会場

対 市内在住の方

時 4月12日～29年3月28日の
毎月第2・第4火曜日 午
後8時～8時45分

¥月額1000円

講 健康づくりボランティア

健 や か 体 操 ク ラ ブ 福 地

持 バ ス タ オ ル

◆ 他 事前申し込みは不要

◆ 共 通 事 項

内 健康な体を作るため、体の柔軟性や筋力を高める運動をします。

問 西尾市保健センター(☎57・0661)

20歳以上の方は歯科健診が無料で受診できます

対 市内在住の28年度中に20歳以上になる方

内 むし歯や歯周病などの歯科健診と予防指導

受 診 券 の 交 付 28年度中に20歳・30歳・40歳・50歳・60歳・70歳になる方へ順次、受診券を郵送します。節目年齢以外の方や、節目年齢の方で早めの受診を希望する方は、お問い合わせください。

受 診 場 所 郵送する受診券に記載の歯科医院

受 診 方 法 歯科医院に事前予約し、健診時に受診券と健康保険証を持参の上、歯科医院へ。

¥ 無料。ただし、健診後に治療を受ける場合は、治療費が必要です。

問 西尾市保健センター(☎57・0661)、吉良保健センター(☎32・3001)

税

固定資産税の減免制度

固定資産税や都市計画税を課税される方が減免を受けるためには、申請が必要です。該当する方は、期限までに申請してください。

対 次の①～③のいずれかに該当する世帯

- ①65歳以上の高齢者だけで構成する世帯
- ②障害者がいる世帯
- ③母子世帯または父子世帯

減 免 の 条 件 次の①～④の条件を全て満たすこと

- ①国や県、市から福祉手当や年金などを受給している
- ②世帯員全員が居住用以外の固定資産を所有していない
- ③居住用宅地面積が200㎡以下で、住宅の延床面積が120㎡以下
- ④世帯員全員の収入が生活保護の基準額を超えていない

申 請 期 限 5月2日(月)

申 問 直接税務課家屋担当(☎65・2128)へ。

広告

市街化調整区域の土地利用・売買にはさまざまな法的制限があります

農地転用 建築許可
売買 賃貸 相続

正海行政書士事務所

西尾市住崎四丁目106番地 行政書士 正海 浩

私たちも相談しました!

ご相談はお気軽に

0563-54-7707

相 続 ・ 離 婚 ・ 債 務 整 理
交通事故の相談は初回無料
その他、労働・企業法務・刑事事件応需

夜間・休日法律相談可

愛三西尾
法律事務所

代表弁護士/井上洋一(愛知県弁護士会所属)

西尾駅西へ徒歩3分
TEL.0563-53-0220

西尾市桜木町3丁目51-3 林ビル2F
駐車場あり www.aisan-law.jp

今月の納期

●固定資産税・都市計画税 …第1期、全期前納

●し尿くみ取り手数料 …第1期

納期限 5月2日(月)
その他 口座振替の方は残高をご確認ください。なお、再振替はできません。
問合せ先 収納課管理担当(☎65・2132)

募集

市民病院の臨時職員

採用職種 管理栄養士

対 管理栄養士の資格を有し、病院で勤務経験がある方

定 1人

採用期間 6月1日～29年3月31日

※正規職員の育児休暇に伴う代替採用のため、原則は期間限定の採用ですが、状況により期間を延長する場合があります。

勤務日など 月～日曜日。次の①～③の交替勤務

- ①午前8時～午後4時30分
- ②午前10時15分～午後6時45分
- ③午前8時～11時45分（土・日曜日の場合で、月に1～2回程度）

※4週間に8日間の休みがあります。

業務内容 管理栄養士業務

賃金 月額26万7600円

選考方法 面接

面接日時 5月13日(金) 午後2時

持

- ①履歴書（3か月以内に撮影した写真を貼付）
- ②資格免許証の写し

申問 5月12日(木)までに、電話で市民病院管理課職員担当（☎56・3171）へ。ただし、土・日曜日、祝日を除く。

岩瀬文庫ボランティア

内 蔵書の修理や講座の受け付け・アシスタント、チラシ・ポスターの発送など

●説明会

時 4月24日(日) 午後1時30分～3時

場 岩瀬文庫研修ホール(地階)

他 事前申し込みは不要

問 岩瀬文庫(☎56・2459)



市民国際交流協会 日本語ボランティア

対 国際交流に興味のある方。未経験者も可

時 ▼毎週日曜日：午前9時30分～正午 ▼毎週木曜日：午前9時30分～11時

場 総合福祉センター

内 日本語教室で、外国人に日

本語を教えます。
 市民国際交流協会の会員になる必要があります。
 ※年会費2000円

問 市民国際交流協会事務局(☎65・2178/地域支援協働課内)

その他

市民活動総合補償制度 をご利用ください

市民活動中に、事故だけをした場合の通院費や入院費などの一部を補償します。

対 5人以上で構成する団体が行う自主的かつ無報酬で公益性のある次の①～⑤のいずれかの活動

- ①地域社会活動
- ②社会教育・社会体育活動
- ③青少年育成活動
- ④社会福祉・社会奉仕活動
- ⑤市主催などの行事

補償金の種類 死亡補償金、入院補償金、通院補償金

他 補償の対象となる活動の内容、補償金額や補償金請求手続きの方法など、詳しくはお問い合わせください。

問 地域支援協働課市民協働担当(☎65・2178)

問 市民病院管理課職員担当(☎56・3171)

医師確保奨学金・看護師等修学資金を貸与

●医師確保奨学金貸与希望の医学生

対 大学に在学する医学生で、西尾市民病院で2年間の臨床研修を受け、引き続き同病院で勤務を希望する方

定 大学1年生…1人

貸与金額 月額25万円(大学入学時は100万円を別途貸与)

返還 ①卒業後、直ちに当院で2年間の臨床研修を受け、研修を修了した場合に2年間分の返還を免除
 ②臨床研修修了後、引き続き当院医師として1年間勤務するごとに1年分の返還を免除

選考日時 6月5日(日) 午後1時30分

選考場所 市民病院講堂(2階)

選考方法 書類審査、面接

提出書類 ①市民病院医師確保奨学金貸与申請書・誓約書
 ②在学証明書 ③履歴書 ④戸籍抄本 ⑤連帯保証人の印鑑登録証明書

申問 4月28日(木)までに、提出書類を直接または郵送で市民病院管理課職員担当(〒445-8510住所不要)へ。ただし、土・日曜日を除く。

●看護師等修学資金貸与希望の学生

対 看護師の養成課程を有する大学・専門学校に在学する方で、卒業後に西尾市民病院で看護師として勤務を希望する方

定 5人程度

貸与期間 4月～卒業する月

貸与金額 月額6万円

選考日時 5月7日(土) 午後1時

選考場所 市民病院講堂(2階)

選考方法 面接

提出書類 ①修学資金貸与申請書 ②保証書(連帯保証人の印鑑登録証明書が必要) ③履歴書 ④住民票 ⑤在学証明書 ⑥学業成績証明書
 ※募集要項と①～③は市民病院管理課に用意。市民病院ホームページからもダウンロードできます。

申問 4月21日(木)までに、提出書類を直接市民病院管理課職員担当へ。ただし、土・日曜日を除く。



市民病院停電のお知らせ



電気設備定期点検のため停電します。市民病院を利用する方にはご迷惑をお掛けしますが、ご理解をお願いします。

時 4月23日(土) 午後1時～5時45分

内 照明、テレビ、自動販売機、給茶機などは停電中使用できません。エレベーターも一部使用できません。

他 売店は終日休業します。

問 市民病院管理課庶務・施設担当 (☎56・3171)

公共施設の維持管理に 原材料を支給

市民の皆さんが無償で労力を提供して、公共施設の維持管理をしていただける場合に、原材料を支給します。

対象施設 市が所有または管理運営する施設

支給要件 次の①～③のいずれかに該当し、その労力が市民の無償提供によって賄われるもの

- ① 施設などの修理宮繕を必要とするもの
- ② 災害などの復旧を図るもの
- ③ 環境整備などに貢献するもの

支給材料 市で購入できる原材料

具休例 外壁や遊具のペンキ

塗り、障子の張り替え、グラウンドの芝生化などで使用する材料

申請者 町内会長、複数の町内会で構成される連合会長やそれに相当すると認められる方、施設などを利用・受益している団体の長

支給限度額 5万円

※現金支給は不可

支給回数 原則、1施設につき年度中に1回

※同じ施設での申請は、過去に申請した年から3年を経過していること

申 申請書を直接地域支援協働課へ。申請書は同課や各支所に用意。市ホームページからもダウンロード可

他 市の事業に対応できるものは、その事業を優先します。

問 地域支援協働課市民協働担当 (☎65・2178)

ぼかしの無料配布と生ごみ処理器(機)の購入補助

●ぼかしの無料配布

無料引換券配布開始日 4月13日(水)

配布場所 ごみ減量課(クリンセンター内)、各支所

※4月13日(水)～15日(金)は、市役所北玄関でも配布します。

配布数 3000世帯(1世帯1回限り)

申 無料引換券を12枚配布します。ただし、申込月によって、配布枚数は減少します。

引換券を無料交換場所に持参すると、引換券1枚でぼかし1袋(500g)と交換できます。

※郵送で申し込む場合は、82円切手を貼付した返信用封筒に郵便番号・住所

・世帯主氏名を記入の上、ごみ減量課「ぼかし希望」(〒445-8501 住所不要)へ。

無料交換場所 ごみ減量課、各支所、JA西三河の市内各支店・高河原センター、Aコープ西尾東部店、こめ蔵ハトス

●生ごみ処理器(コンポスト)購入の補助

対 1000以上のもの

補助台数 1世帯2基まで

補助金額 販売価格の2分の1(限度額あり)

申 印鑑を持参の上、直接各販売登録店へ。

●生ごみ処理機(機械式)購入の補助

補助台数 1世帯1基

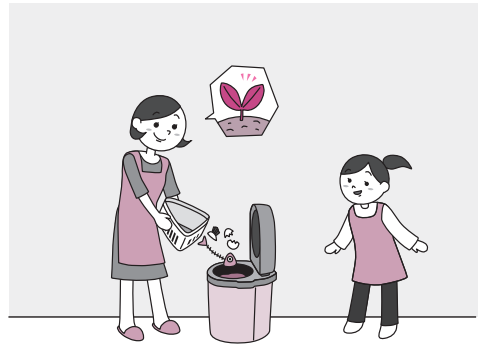
補助金額 購入価格の2分の1(限度額は2万円)

時 ①補助金交付申請書 ②補助金交付請求書兼実績報告書 ③生ごみ処理機販売証明書兼領収書

申 市が認定した販売登録店で処理機を購入後、提出書類を、直接ごみ減量課または各支所へ。

※販売登録店はお問い合わせください。市ホームページでも確認できます。

問 ごみ減量課ごみ減量担当 (☎34・8113)



西三河 イベントだより

知立まつり

知立神社の祭礼「知立まつり」は、初夏を飾る一大風物詩です。祭りの歴史は古く、江戸時代から続いています。今年の間祭が行われ、5つの町から勇壮華麗な5台の花車が繰り出され、知立神社に奉納されます。

時 5月2日(月)・3日(祝)

場 知立神社とその周辺

※名鉄知立駅から徒歩約12分

問 知立市観光協会 (☎0566・83・1111) / 知立市経済課内

広報にしお3月16日号訂正のお知らせ

広報にしお3月16日号16ページ4月の市民相談に掲載しました「年金相談」の記事中、相談時間に誤りがありました。正しくは次のとおりです。おわびして訂正します。

時 午前10時～午後0時30分、午後1時30分～4時 ※午前8時30分受付開始

問 保険年金課国民年金担当 (☎65・2104)

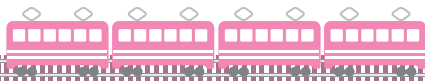
電車で行こう!

蒲郡市は、市内観光スポットを楽しく巡ることができるアプリ「ときめきがまごおり」第2弾をリリースしました。

このアプリはタイプの違う男性3人のキャラクターの中から1人を選び、選んだキャラクターと蒲郡市内約20か所の観光スポットを巡るゲームです。蒲郡市観光大使である歌手のしがせいこさんが、テーマソングと声優でコラボレーションしています。

登場する主な観光地と最寄りの名鉄駅

- ▶蒲郡駅…竹島、竹島水族館、生命の海科学館
- ▶蒲郡競艇場前駅…ボートレース蒲郡
- ▶形原駅…あじさいの里
- ▶西浦駅…西浦園



蒲郡市の観光地をゲームで散策
 アプリケーションソフト(アプリ)
 「ときめきがまごおり」をリリース

地(夕日が彩る丘)、万葉の小径、無量寺(ガン封じ寺) など

出演キャラクター



セイコヒメノミコト
 (声:しがせいこ)

大塚翔太

問蒲郡市秘書広報課 (☎0533・66・1145)

名鉄西尾・蒲郡線の利用促進のため、西尾市と蒲郡市が沿線イベント情報を相互に掲載しています。

情報通信

■自衛隊制度説明会

5月に採用試験を行う「一般幹部候補生」の説明会を行います。対29年3月に大学を卒業見込みの方。または、おおむね大学卒業程度の学力を有する方時4月1日～28日の月～金曜日午後1時～6時場問自衛隊岡崎出張所 (☎0564・58・0095/岡崎合同庁舎6階/岡崎市羽根町) ※月～金曜日午前10時～午後6時30分

■〜いいね! 三河湾〜 美SEAフォトコンテスト

豊かな海“三河湾”環境再生推進協議会では、三河湾環境再生プロジェクトとの連携事業として、フォトコンテストを行います。対三河湾や三河湾沿岸で撮影した自然や、海と人とのふれあいを題材にした風景写真印プリントした写真で、白黒・カラーともに四ツ切・四ツ切ワイド・A4可。複数の応募も可。ただし、入賞は1人1

作品▶審査/7月23日(土)に豊橋市で行われるイベント内で作品を展示し、見学者の投票により決定します。▶賞/金賞・銀賞・銅賞…各1人、美SEA賞…7人申問6月30日(休)までに、作品の裏面に画題・撮影日時・撮影場所・住所・氏名・電話番号・Eメールアドレスを記入の上、直接または郵送で豊かな海“三河湾”環境再生推進協議会事務局 (☎0532・51・2390/〒440-8501住所不要/豊橋市環境保全課内/豊橋市今橋町) へ。他①作品は自作で未発表のものに限ります。②作品の著作権は主催者に帰属します。③応募作品の返却はできません。④画像の加工や編集写真は不可。⑤人物が写っている作品の場合は、肖像権に関する許可を取ってください。

■あいちトリエンナーレ2016 特別先行前売券を販売

「あいちトリエンナーレ」は3年に1度、愛知県で開催する国内最大級の国際芸術祭です。開会に先

立ち、4月1日からチケット販売します。特に4月30日までは、お得な「特別先行前売券」を販売します。会期中販売券(一般)が1,800円のところ、1,100円で購入できます。早めにお買い求めください。▶開催期間/8月11日(祝)～10月23日(日)場愛知芸術文化センター(名古屋市中区)ほか▶チケット販売場所/チケットぴあ、コンビニエンスストアなど問あいちトリエンナーレ実行委員会事務局 (☎052・971・6111)

■改正「障害者雇用促進法」 が施行されました

改正「障害者雇用促進法」が4月から施行され、全ての事業主は、雇用のあらゆる局面で、障害者であることを理由とした差別的扱いが禁止されます。また、障害者の募集・採用時や採用後の作業環境などに、障害特性に応じた配慮(合理的配慮)の提供が義務付けられます。問ハローワーク西尾 (☎56・3622/熊味町)

市民記者が行く！広報サポーターレポート

三河湾国定公園を訪ねて



広報サポーター
三浦允之さん
(細池町)

宮崎地区・幡豆地区は、三河湾国定公園に指定されています。その景観をレポートします。

国道247号の「東幡豆上畑」交差点を北上して三ヶ根山の登山道へ入ると、間もなく「三河湾国定公園」のプレート(写真A)を見つけた。そこは周りを木立に囲まれているが、少し登ると視界が開けて、眼下に三河湾を展望することができる。さらに登り続けると白い建物のグリーンホテル三ヶ根(写真B)にたどり着いた。この建物は三河湾の淡いブルーとの



コントラストが絶妙で、実に美しい。三ヶ根山の山頂は起伏の緩やかな丘陵が続いており、ホテルはその丘陵の南端部に建てられている。三河湾を展望するには絶好の場所だ。

ホテルに着くと、撮影の許可を得て、最上階の6階から三河湾を展望した。右側から知多半島が、そして左側からは渥美半島が伸びて三河湾を抱え込んでいる様子がよく分かる。さらに両半島の間にある島々によって、伊勢湾からの波浪が遮られるからであろうか、三河湾は実に穏やかであった。早速カメラを取り出して近くの海岸を俯瞰した。高所から眺める景色は格別で、まさに鳥の目線で見えた光景である。——写真①②③

これら各地は昨年の夏に巡り、カメラに収めた。——写真④⑤⑥

見てきたとおり、宮崎地区・幡豆地区は、景色の美しさだけでなく、潮干狩りのできる遠浅の海、そして海水浴ができる海辺と、変化に富んだ所である。

こうした恵まれた風土を多くの方々に知っていただき、地区のさらなる発展を心から願うものである。



① カメラを西側に向けると、遠くに宮崎の吉良ワイキキビーチが見える。ハワイを連想させる光景である。



② 次にカメラを少し東側へ向けて東幡豆港を撮った。中央の岬の向こう側に寺部海岸が見える。



③ カメラをさらに東へ向けて前島と沖の島を撮影した。右下の岸辺に妙善寺(ハズ観音かぼちゃ寺)も見える。



④ 宮崎の吉良ワイキキビーチ。夏は海水浴客でにぎわう。ハワイアンフェスティバルも開催されて南国情緒で満たされる。



⑤ 宮崎をたつて海辺を東へ進み、寺部海岸を過ぎると、東幡豆港に着いた。三ヶ根山の山麓で採石された花崗岩が積み込まれていた。花崗岩は、マグマが地下深くで固まってできた火成岩の一種で、微細な多孔室でできており、水を濾過する作用がある。この濾過水を用いておいしい日本酒が造られる。



⑥ 東幡豆港をたつて東へ進み、かぼちゃ寺の前を通り過ぎて間もなくすると、前島の対岸に着いた。潮が引いて干潟が現れていた。いわゆるトンボ口干潟だ。満ち潮によって運ばれてきた砂が陸地と島の間で堆積してできたものである。春先には潮干狩りでにぎわう。

広報サポーターは、公募により選ばれた市民記者です。これからも市民の目線で、市内各地のイベントなどを取材していただきます。

“奥深い運動ですよ..”

西尾武術太極拳同好会

総勢25人の会員で楽しく活動しています。初心者も気軽に見に来てください。



「開始」！始めの一步の合図です。呼吸に合わせて動き始めるとすぐに体がぼかぼかに。「虚領頂勁！」先生から注意が出ると、みんな背筋を伸ばします。太極拳はゆっくりゆったり体を動かすのが特徴で、年齢や性別、体力のあるなしに関係なく、みんなと一緒に練習できます。心と体をリラックスさせて、重心を右から左へ、後ろから前へと移動していくにつれ、血液の流れが良くなるように感じます。運動不足の解消や、肩こり、腰痛でお悩みの方、介護予防の方にもお勧めです。

会では、西尾勤労会館で水曜日の午後6時30分から、西野町ふれあいセンターで金曜日の午後6時から、各会場月3回練習しています。毎年2月にふれあいセンターフェスティバル、11月に愛知県武道館で、日ごろの練習成果を発表しています。

穏やかな気持ちで体を動かしてみませんか？いつでも入会・見学OKです。
問 林 (☎56・1055/戸ヶ崎)

このコーナーに登場してくれるサークル・ボランティア団体を募集しています。詳しくは、秘書課広報担当 (☎65・2159) へ。

キ
ツ
ズ
ア
ル
バ
ム



たかむね
山本 昂宗くん
(家武町)

平成25年10月生まれ
たかくんの笑顔は元気の源だよ。すすすす大きくなってね♡



あおい
手嶋 蒼ちゃん
(田貫四丁目)

平成26年4月生まれ
笑顔いっぱい、明るく元気で優しい子に育ってね！



あゆむ
西岡 歩夢くん
(一色町)

平成26年11月生まれ
食いしん坊でやんちゃな歩夢くん！優しく元気に育ってね☆



あやの
立花 綾乃ちゃん
(吉良町)

平成26年4月生まれ
いつも元気でやんちゃな綾ちゃん。優しいお姉ちゃんになってね♡



きょうか
白鳥 杏果ちゃん
(山下町)

平成25年10月生まれ
陽気な踊りは任せて！姉大好き♡力持ち杏果。ずっと仲よし姉妹でね。



ゆいと
鈴木 結翔くん
(平坂吉山一丁目)

平成25年11月生まれ
好奇心旺盛で食いしん坊な結翔☆いっぱい食べて元気に育ってね☆



ゆうか
原田 柚香ちゃん
(下町)

平成25年10月生まれ
いつも笑顔の柚香。これからも、元気で面白い娘に育ってね。



かなで
伊藤 奏くん
(熱池町)

平成25年11月生まれ
ショベルカー大好きがなくん。幸せいっぱいありがとう。

西尾市史ニユース 7

中世の村の姿を追いかける

岩瀬文庫学芸員 鈴木とよ江

西尾市史編さんに向け、専門の先生による調査も佳境に入りました。『西尾市史研究』では調査を行って行く中で、市史の内容には反映がでるものの、その成果を十分に披露することが困難な細かい内容について論文などで紹介しています。このたび第2号が刊行されます。論文や研究ノート、調査報告など7編ありますが、その中から『室遺跡の再検討』を紹介します。

室遺跡は室町での国道23号岡崎バイパス建設に先立って、平成4年度に調査されました。古代の木樋や中世の井戸、溝、火葬施設などが見つかり、集落の跡が確認されました。それとともに当時の生活用品である土器や陶器類も多く見つかっています。これまでの研究成果の中では、遺跡の立地や遺物の質量などから、幸田町須美にあったと考えられている蘇美御厨を背景に成立した交通の要所であるとの考え方が示されています。

今回の論考は、この室遺跡の中世像について、当時の建物跡である掘立柱建物の分析から検討を加えています。建物跡67棟の推定復元とともに、各区画の性格の変化などを読み解くことで、集落の変遷過程が改めて明らかになっています。

調査後の室遺跡(愛知県埋蔵文化財センター提供)
白線で囲まれた部分が屋敷地を画する溝と井戸で区画にある穴のいくつかは建物の柱の跡。この建物跡が今回の分析の主人公です。



室遺跡は調査面積も広く、集落様相が検討しやすい遺跡の一つです。今回のように、これまで考えられていた集落様相や評価について、さまざまな角度で再検討することも、西尾市の歴史像を考えていく一つの手掛かりになっていくのです。

岩瀬文庫 (☎56・2459)

月刊!! スポーツにしお

Vol.13

総合型地域スポーツクラブ紹介 第4弾 「吉良スポーツクラブ」

吉良スポーツクラブは、平成22年に吉良地区の各小学校区で活動していたスポーツクラブが統合してできた、西尾市で一番新しい総合型地域スポーツクラブです。

小学生を対象にミニバスケットボールやバレーボール、ドッジボールなどの技術を高めたり、ダンスやなわとびなどで楽しみながら体力作りをしたりしています。地域の方々が「楽しい中にも礼儀正しく」をモットーに、子どもたちを指導しています。



2年前から活動の幅を広げ、大人向けにラージボール卓球やストレッチ体操、ソフトバレーボールの講座を始めました。会員も少しずつ増え、現在約200人います。28年度はもっと多くの方に参加していただけるよう、ヨガ講座やウオーキングイベントの開催を予定しています。

スポーツを通じて「仲間作り」「体力作り」「どなたでも参加できるクラブ作り」を目標に活動しています。皆さんも一度参加してみませんか。

吉良スポーツクラブ事務局 (☎080・1560・8572 / 吉良野
外趣味活動施設内)
スポーツ課振興担当 (☎54・0002 / 総合体育館内)

西尾市のデータ

■人口



	3月1日現在	前月比
男性	86,193人	+7人
女性	84,596人	+13人
計	170,789人	+20人
世帯数	61,202世帯	+64世帯

■交通事故の状況



	人身事故 件数	死傷者	
		負傷者	死亡者
2月	55件	68人	0人
1月からの 累計	107件	127人	1人

■消防の状況



	火災	救助	救急
2月	9件	2件	536件
1月からの 累計	14件	3件	1,142件

今月の表紙

サタデープラン文化芸能発表会が2月13日、文化会館で行われました。サタデープランでは、小・中学生を対象にスポーツや文化など、さまざまな講座を行っています。この日は文化・芸能教室の受講生が、日本舞踊やダンス、生け花など、日ごろの成果を発表しました。写真は「お点前に挑戦」の様子です。

編集雑記

県が主催する「平成27年度愛知県広報コンクール」の写真部門、一枚写真の部で、広報にしお27年7月1日号の表紙写真が特選（最優秀賞）を受賞し、全国広報コンクールへ推薦されました。受賞した写真は、昨年鶴城小学校が行った「泥リンピック」を撮影したもので、『泥しびきをいっぱい浴び、田の中を駆け回る元気な子どもたちの姿をよくとらえている』と評価されました。名誉ある受賞に恥じぬよう、担当一丸となってさらに努力していきます。(A)

スクールスマイルショット

School Smile Shot

●三和小学校

2月10日に行われた「みわりんピック」。三和小学校のマスケットキャラクター「三つくん」と「和つくん」の2つのチームに全校児童が分かれ、玉入れや大玉わたしをして、競い合いました。



●佐久島中学校

2月20日、佐久島・日間賀島・篠島の島民がそれぞれ島の魅力を発表する「あいち離島大発表会」が佐久島で行われました。生徒はオープニングで佐久島太鼓を力強く披露し、会を盛り上げていました。



●一色南部小学校

昭和48年の開校以来、43年間続いている毎朝の業前マラソン。今年度を締めくくり、6年生にとつては最後となる業前マラソンが3月10日に行われました。全校児童が余寒にも負けず、学校周りのコースを力強く駆け回っていました。



【西尾市役所】

URL (パソコン) <http://www.city.nishio.aichi.jp/>
(携帯電話) <http://www.city.nishio.aichi.jp/mob/>

E-mail nishio@city.nishio.lg.jp

■本 庁 ☎0563・56・2111 (代表)
〒445-8501 西尾市寄住町下田22

■一色支所 ☎0563・72・7111 (代表)
〒444-0492 西尾市一色町一色伊那踰61

■吉良支所 ☎0563・32・1111 (代表)
〒444-0596 西尾市吉良町荻原川畑20

■幡豆支所 ☎0563・62・5511 (代表)
〒444-0798 西尾市西幡豆町仲田14-2



バーコード対応の携帯電話などで読み取ると「モバイル@西尾市役所」が閲覧できます。



リフォームショップ

リ プ ラ
LIPRA

広告

よりお客様に親しまれるお店を目指して

新ショールームオープン!



5/9日~15日 AM9:00~PM5:00

リフォーム相談会

お菓子や催し物もご用意してお待ちしております!

全国リフォームコンテスト11年連続受賞

お客様が笑顔になるリフォームをご提案

LIPRAでは、お客様の満足度等がポイントとなる「TDYリモデルスマイル作品コンテスト」にて、約3,000作品の中より毎年入賞を頂いております!



受賞作品例

もっとキレイに快適に!
住まいのリフォームおまかせ下さい!

リフォームメニュー

まずはどんなことでもご相談ください!

インテリア リフォーム

- ・和室→洋室
- ・クロス貼り替え
- ・照明工事
- ・塗り壁(ケイソウド塗り/じゅらく塗り)
- ・内窓
- ・フローリング工事

水廻り リフォーム

- ・キッチン
- ・LDK
- ・洗面、浴室
- ・ユニットバス
- ・トイレ
- ・オール電化

エクステリア

- ・外壁塗装
- ・外壁貼替え
- ・アプローチ
- ・庭
- ・テラス
- ・屋根(瓦)
- ・太陽光
- ・カーポート



LIPRA
プラマー太田のリフォームショップ

まずはお気軽になんでもご相談下さい

TEL 0563-32-3170

リフォーム 西尾 検索

〒444-0516 西尾市吉良町吉田天笠桂117-1
FAX 0563-32-3907
URL <http://www.plumber-ohta.com>
Email info@plumber-ohta.com