

NISHIO

2016

3/16

No.1394



歴史公園の石垣にスマートフォンをかざすと
西尾城が出現！

※画像は開発段階のものです。実際に使用されるものとは異なる場合があります。

アプリケーションソフトウェア (アプリ) 「西尾城デジタルアドベンチャー」を4月2日(土)にリリース

■利用方法

①アプリをスマートフォンやタブレット型多機能端末でダウンロード ②歴史公園の石垣に向けてスマートフォンなどをかざす。③画面上にCG (コンピュータグラフィックス) で西尾城の天守閣が出現
 ※他にも「謎解きゲーム」などのモードが楽しめます。

■リリース記念イベント

当日は、スマートフォンをお持ちでない方も西尾城デジタルアドベンチャーを無料で体験できます。
時 4月2日(土) 午前10時～午後3時
場 歴史公園
問 商工観光課観光担当 (☎65・2169)

CONTENTS

トピックス	02
観光information	06
伝えよう！防災のココロ／キッズアルバム	07
お知らせ	08
健康通信／市民病院Q&A	12
図書館なび／児童館だより	13

保健ガイド (Guia de saúde)	14
※内容の一部をポルトガル語で表記しています。	
Algumas informações de saúde estão em português.	
市民相談	16
みんなの情報ガイド	17
休日診療案内	18

4月1日(金)に

消費生活センターを開設

問商工観光課商工担当 (☎65・2168)

■消費生活センターでは

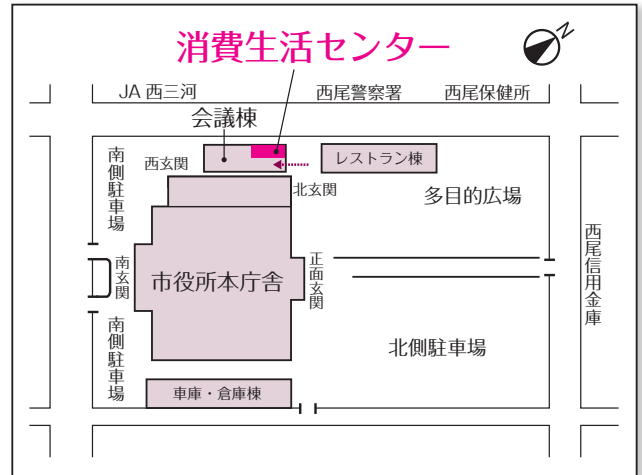
複雑・多様化する消費者トラブルについて、いつでも消費生活相談できます。

受付時間 月～金曜日 午前9時～午後4時
※祝日、年末年始を除く。

場市役所会議棟1階(右図)

利用方法 4月1日(金)以降に、電話で消費生活センター(☎65・2161)に予約し、お越しください。
※3月31日(木)までは商工観光課商工担当(☎65・2168)へ。

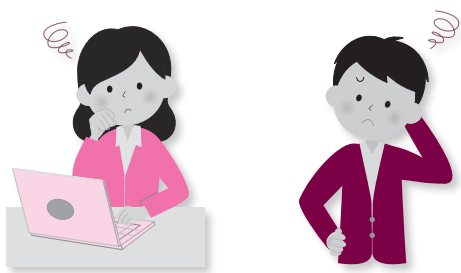
他①予約していなくても相談できますが、予約の方を優先します。
②電話相談も可。ただし、多重債務相談は面談のみ。



■こんなときご相談ください

- 業者の請求内容に納得できない
- クーリング・オフ(解約)できるかどうか知りたい
- 知らない間にアダルトサイトに登録されてしまった
- 借金の返済が苦しい
- 製品の不具合が原因でけがをした など

その他、製品やサービスの売買・使用に関すること、借金(家計)に関することについても、気軽にご相談ください。ただし、事業者としての取引で生じたトラブルは対応できません。



■相談するときの注意事項

- 原則本人が相談してください。
- 相談の際は、契約書・約款、業者のチラシ・パンフレットなどの関係書類を用意してください。
- 提供いただいた書類は原則返却しません。必要な書類はコピーしておいてください。
- 個人情報についてお聞きすることがあります。

講師を無料で派遣します

消費者の被害防止と意識啓発のため、講師を無料で派遣して消費生活講座(出前講座)を開催します。

対市内在住・在勤または在学で、主に市内で活動し、おおむね10人以上で構成された団体・グループ

時午前9時～午後9時の間(約1時間)

場市内の施設

内消費者トラブルの事例紹介と対処法 など

講市職員など

申問受講希望日の3週間前までに、申請書を直接またはファクスで生涯学習課生涯学習担当(☎55・3515/FAX56・7737/中央ふれあいセンター内)へ。申請書は市役所または各支所、各ふれあいセンターなどに用意。市ホームページからもダウンロードできます。

市税を一時に納付できない方のための猶予制度

4月から「申請による換価の猶予」制度が新設されます。市税を一時に納付することで事業の継続・生活の維持が難しくなるなど、一定の要件に該当する場合、その市税の納期限から6か月以内に市へ申請することで、1年以内に限り換価（売却）が猶予されることがある制度です。

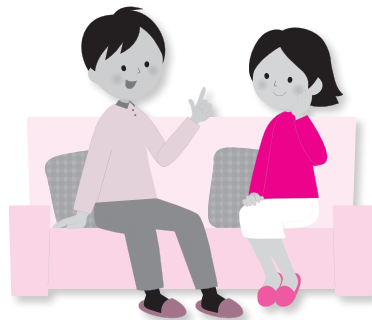
申請には、換価の猶予申請書や収入・支出、財産状況を明らかにする書類の提出が必要です。

※「徴収の猶予」制度や「市長の職権に基づく換価の猶予」制度もあります。詳しくはお問い合わせください。

●猶予が認められると

猶予期間中の延滞金の全部または一部が免除されます。また、財産の差押えや換価が猶予されます。

問 収納課第一徴収担当（☎65・2130）



固定資産課税台帳の縦覧

28年度の固定資産課税台帳の縦覧を行います。納税者が縦覧帳簿で土地や家屋の評価額を比較し、自分の土地や家屋の評価が適正かどうかを判断するためのものです。

対 次のいずれかに該当する方

①固定資産税納税者

※免税点未満などで納税していない方を除く。

②固定資産税納税者と同居している親族（市外在住の方は、同居していることが確認できる住民票の写しなどが必要）や納税管理人

③委任状などを持参した代理人

※法人の場合は、委任状に法人の代表者印の押印が必要

時 4月1日（金）～5月2日（月）

※土・日曜日、祝日を除く。

場 税務課

※各支所では縦覧できません。

内 ▶土地…所在、地番、課税地目、課税地積、評価額

▶家屋…所在、家屋番号、種類、構造、床面積、建築年、評価額

料 無料

持 本人確認できる書類（自動車運転免許証など）

価格等決定登録の公示日 4月1日（金）

課税明細書発送日 4月1日（金）

納税通知書の発送日 4月15日（金）

他 納税通知書の受け取り後3か月間は、評価額について審査の申し出ができる場合があります。

問 税務課土地担当（☎65・2126）・同課家屋担当（☎65・2128）

「にしお観光ボランティアガイドの会」の会員を募集

対 市の観光・文化施設などに興味があり、人とのふれあいが好きな方。知識や経験は問いません。

内 市の魅力を学び、観光地を楽しく巡る散策コースを考えたり、観光客に名所や史跡をガイドしたりします。研修会や視察会、勉強会も開催します。

年会費 2,000円

申 直接西尾観光案内所（名鉄西尾駅構内）へ。

他 入会の際に、簡単な審査をします。

問 市観光協会（☎65・2169／商工観光課内）
西尾観光案内所（☎57・7840）



注射を忘れずに

問環境保全課環境保全担当
 (☎34・8111/クリーンセンター内)

●狂犬病予防注射

1958年以降、感染による狂犬病は国内で発生していません。しかし国外では依然、狂犬病が発生しており、国内での発生も懸念されます。人への感染を防ぐため、必ず飼い犬に狂犬病予防注射を受けさせてください。

時4月1日(金)～6月30日(木)

注射方法 直接下表の集合注射会場または動物病院へ。飼い犬を登録済みの方は、郵送される「狂犬病予防注射のお知らせ」裏面の問診票を記入の上、お越しください。

集合注射会場・動物病院など 下表のとおり

※月～金曜日に都合の悪い方は、5月14日(土)のクリーンセンター会場へお越しください。

▶登録済みで予防注射のみ…3,400円(予防注射料金…2,850円、注射済票交付手数料…550円)

▶新規登録と予防注射…6,400円(予防注射料金…2,850円、注射済票交付手数料…550円、登録料…3,000円)

※つり銭がいらぬように用意してください。

狂犬病予防集合注射会場

月	日	時	場 所
4月	11日(月)	午後1時30分～2時	鶴城ふれあいセンター
	12日(火)	午後1時30分～2時	生田公民館
	13日(水)	午後1時30分～2時	幡豆支所
	14日(木)	午後1時30分～2時	J A 三和支店
	18日(月)	午後1時30分～2時	米津ふれあいセンター
	19日(火)	午後1時30分～2時	吉良支所駐車場(吉良支所西)
	20日(水)	午後1時30分～2時	中畑八幡社
	21日(木)	午後1時30分～2時	西野町ふれあいセンター
	25日(月)	午後1時30分～2時	西尾勤労会館
	26日(火)	午後1時30分～1時45分	森組公民館
	26日(火)	午後2時10分～2時30分	洲崎公民館
	27日(水)	午後1時30分～2時	一色町公民館
	5月	9日(月)	午後1時30分～2時
10日(火)		午後1時30分～2時	J A 一色西部支店
11日(水)		午後1時30分～2時	吉良野外趣味活動施設
12日(木)		午後1時30分～2時	吉良文化広場
14日(土)		午後1時30分～2時30分	クリーンセンター
16日(月)		午後1時30分～2時	福地ふれあいセンター
17日(火)		午後2時～2時15分	佐久島開発総合センター
18日(水)		午後1時30分～1時45分	津平公民館
18日(水)		午後2時20分～2時50分	コミュニティ公園
19日(木)		午後1時30分～2時	J A 平東支店
23日(月)		午後1時30分～2時	ハツ面ふれあいセンター
24日(火)		午後1時30分～1時45分	鳥羽老人憩の家
24日(火)		午後2時10分～2時30分	J A 幡豆支店集出荷場

- 他①会場へ出掛ける前に首輪やリード(くさりなど)の点検をし、犬を制御できる方が連れてきてください。
 ②当日は多くの犬が集まりますので、興奮してかみつ়く恐れのある犬は、口輪をはめるなどしてください。
 ③犬のふんは、必ず飼い主が始末してください。
 ④飼い主が犬を制御できない場合や問診の結果により、予防注射ができないことがあります。
 ⑤下表の動物病院以外で予防注射を受ける場合は、注射後に環境保全課で手続きしてください。

注射済票を交付できる動物病院

動物病院名	電話番号
あい動物病院(富山町)	☎59・7211
いけだ動物クリニック(丁田町)	☎53・1551
池田動物病院(吉良町)	☎35・0316
一色動物病院(一色町)	☎72・9477
ウチダ動物病院(下町)	☎54・2549
えそら動物病院(戸ヶ崎五丁目)	☎79・5215
斎藤家畜病院(吉良町)	☎35・2430
坂部。どうぶつ病院(徳永町)	☎58・0041
動物愛護病院ココロ西尾分院(丁田町)	☎56・9422
ハート動物病院(丁田町)	☎57・4111
はずペットクリニック(東幡豆町)	☎63・0177
フィガロ動物病院(住吉町)	☎64・3001
ホシイ動物病院(駒場町)	☎52・1006
三和動物病院(矢曾根町)	☎57・2791
あおみ動物病院(安城市桜井町)	☎0566・73・3380
さくらい動物病院(安城市小川町)	☎0566・99・2811
桜町動物病院(安城市桜町)	☎0120・711・022
杉浦犬猫病院(安城市今池町)	☎0566・98・3758
三尾動物病院(安城市安城町)	☎0566・74・3095
りんごの樹動物病院(安城市高棚町)	☎0566・79・2211
あさおか動物病院(碧南市住吉町)	☎0566・41・1915
板倉動物病院(碧南市久沓町)	☎0566・41・7159
永田獣医科病院(碧南市松本町)	☎0566・41・0646
パル動物クリニック(碧南市向陽町)	☎0566・41・7510
へきなん動物病院(碧南市志貴崎町)	☎0566・41・1128
かつみ動物病院(刈谷市一ツ木町)	☎0566・28・3717
あい総合動物病院(高浜市向山町)	☎0566・53・7699
かんだ動物病院(蒲郡市形原町)	☎0533・57・0700
動物愛護病院ココロ(蒲郡市三谷町)	☎0533・67・8556
平岩動物病院(蒲郡市旭町)	☎0533・67・5604
くじら動物病院(岡崎市上地三丁目)	☎0564・84・5592
すきから動物病院(岡崎市中島町)	☎0564・43・1333
さんがね動物病院(幸田町深溝)	☎0564・62・8300

飼い犬の登録と狂犬病予防

飼い犬の登録は生涯に1回、狂犬病予防注射は毎年1回、狂犬病予防法によって義務付けられています。

●飼い犬の登録

対生後91日以上の子犬を飼っている方。ただし、すでに登録している場合を除く。

登録料 1頭3,000円

登録方法 直接環境保全課（グリーンセンター内）または4ページ右表の動物病院へ。4ページ左表の狂犬病予防注射の集合注射会場でも登録できます。



ペットはマナーを守り、正しく飼いましょう

ペットは人にとって大切なパートナーですが、一部の飼い主の無責任な行動で多くの方が迷惑しています。次のことを守り、正しく飼いましょう。



犬のふんや尿はしっかり始末しましょう

散歩中でのふんは持ち帰り、尿は水で洗い流してください。



猫は屋内で飼育しましょう

近所の庭を荒らしたり、ふんなどで迷惑を掛けないように、屋内で飼育してください。



ペットの遺棄は犯罪です

愛護動物を遺棄した者は、法律により100万円以下の罰金に処せられます。



ペットは最後まで飼いましょう

ペットやその子どもは、最後まで飼ってください。やむを得ず飼うことができなくなった場合は、新しい飼い主を探してください。



不妊・去勢手術をしましょう

ペットやその子ども全てに責任を持つのは簡単ではありません。生まれてから悩まないよう、不妊・去勢手術をしましょう。手術後の動物は落ち着いた穏やかな性格になり、飼いやすくなるといわれています。

野良犬・野良猫を増やさないでください

野良犬は狂犬病予防法に基づき捕獲され、多くは殺処分されます。捕獲も必要ですが、野良犬を増やさないことが重要です。また「かわいいから」「かわいそうだから」と野良犬や野良猫にえさを与えると、栄養状態が良くなって子どもを産み、数が増えます。野良犬や野良猫を繁殖させないようにしましょう。



野良犬・野良猫にえさを与えないでください

野良犬や野良猫にえさを与えないでください。野良犬や野良猫がえさを手に入れにくい環境にするため、生ごみを畑に捨てたり、飼い犬のえさなどを屋外に放置したりしないようにしてください。



野良犬を威嚇しないでください

野良犬を見かけたら威嚇せず、野良犬の目を見ずにゆっくり離れてください。

県動物保護管理センター（☎0565・58・2323／豊田市穂積町）が野良犬を捕獲しています。野良犬を見かけたら同センターに連絡してください。



2016 西尾みどり川桜まつり

4月2日(土)

●みどり川桜並木会場

- 金魚つかみどり(小学生以下)…午後2時
- 抹茶無料接待(和菓子付き/先着300人)…午後2時
- 鶴城丘高等学校音楽部・名古屋市立工業高等学校音楽部演奏…午後2時30分

●歴史公園会場

- 『サクラ、ハナイチ』…午前10時～午後3時。城と桜のすてきなロケーションに、おしゃれなカフェやこだわりの雑貨屋さんが並び「モノ、食、ヒト」がつながるイベントです。
- アプリケーションソフトウェア『西尾城デジタルアドベンチャー』リリース記念イベント…午前10時～午後3時

●両会場

西尾コスプレ桜まつり… 午前10時～午後4時



桜の下での 四九朝市

時 3月29日(火)、4月4日(月)・9日(土) 午前8時～正午
内 弁当やつまみ、団子などの約50店が並びます。

桜まつり会場案内図



4月3日(日)

●みどり川桜並木会場

- ミニS L乗車体験…午後1時
- 金魚つかみどり(小学生以下)…午後2時
- バルーンアートショー…午後2時30分
- ウナギつかみどり(小学生以下)…午後3時
- 西尾コスプレ桜まつり…午前10時～午後4時

●本町・はと屋駐車場会場

- 『NISHIO 酒 FESTA』…午前10時30分～午後4時。5つの蔵元が1日限定の日本酒バーを開店。前売りチケットの販売あり。詳しくは直接または電話で西尾商工会議所(☎56・5151/寄住町)へ。
- 露店…午前10時30分～午後4時。アクセサリや雑貨、飲食などの露店が並びます。
- ミニ四駆レース…午前11時～午後4時
- 足湯…午前11時～午後4時
- 阿波踊り…午前11時
- フラメンコショー…①午前11時 ②午後3時30分
- カテキングショー…①午前11時30分 ②午後3時
- ヒップホップダンス…正午
- 本町BINGO…午後1時。会場でビンゴカードを販売(100円)。会場で使える100円券付き

棧敷席利用者を募集

花見の季節が近づいてきました。西尾みどり川桜まつりの期間中、みどり川沿いに棧敷席を設置します。棧敷席での桜見物をお楽しみください。

時 3月26日(土)～4月10日(日)

- 昼の部…午前9時～午後4時
- 夜の部…午後5時～10時

¥ 1マス(約3畳分)1,500円

申 3月16日(火)～4月10日(日)午前10時～午後2時に、電話でいこいの店六万石(☎77・0252/吾妻町)へ仮予約後、同店で利用料を支払い、正式予約してください。ただし、火曜日を除く。

他 四九朝市の開催日は、昼の部の棧敷席が一部利用できません。その他の事情により、受け付けできない場合もあります。



防災 伝えよう！ のココロ

危機管理課防災担当 (☎65・2138)

防災に“女子力”の活用を！

「防災は男性がやるもの」というイメージはありませんか。地域の自主防災会の役員や防災訓練の参加者も男性中心のケースが多いようです。そんな中、東日本大震災をきっかけに、防災・減災対策における“女子力”の活用（女性の参画）が重視されてきています。

東日本大震災では

東日本大震災の被災地では、避難所運営の役員に女性が入れず「女性は炊き出し係」と役割が固定されてしまい、女性の要望や意見が尊重されない避難所もありました。その結果、就寝や入浴、トイレ、赤ちゃんへの授乳の際に女性のプライバシーが確保されず、体調を崩してしまった方が多いといわれています。

しかし、女性が避難所運営に積極的に関わった一部の避難所では、男性目線では気付くことができなかった課題に対するきめ細やかな対応や、地域主体の円滑な運営ができたそうです。

地域防災にも真の“女子力”を

男女共同参画の観点から、女性の活躍が期待される時代です。地域防災にも真の“女子力”を取り入れましょう。



危機管理課では、女子力をフル活用
同報無線のアナウンスも担当しています

キッズアルバム

 都築 翼くん (一色町) 平成26年10月生まれ お兄ちゃんと仲良く、 思いやりのある優しい 子に育ってね。	 山下 出雲くん (上矢田町) 平成25年10月生まれ わんぱく天使いずくん ♡ご飯モリモリ食べて 元気に大きくなあれ！	 加藤 由都ちゃん (西幡豆町) 平成26年9月生まれ 家族を笑顔にしてくれ るゆっちゃん♡ 優し い女の子になってね！	 鈴木 駿矢くん (吉良町) 平成26年3月生まれ いつもたくさんの笑顔 をありがとう☆これか らも元気に成長してね。
 杉田 奨太くん (米津町) 平成26年3月生まれ いつも元気な奨太。こ れからも笑顔いっぱい で大きくなってね。	 小笠原 夏希ちゃん (下町) 平成25年9月生まれ いつも元気いっぱい♪ おてんば夏希☆笑顔が とってもすてきだよ♡	 上野 翼くん (平坂吉山二丁目) 平成26年9月生まれ わが家のアイドル翼く ん♡ これからも元気 にスクスク育ってね!!	 斎藤 瑚々花ちゃん (米津町) 平成25年9月生まれ 歌が大好き!! ここちゃ ん♡いつも家族を癒や してくれてありがとう。

お知らせ

催し

市議会視察・研修報告会

時 3月28日(月) 午前10時
場 市役所第1委員会室(6階)
内 議員による議会改革特別委員会視察などの報告会を、市民の皆さんに公開して行います。

他 事前申し込みは不要
問 議事課議事担当 (☎65・2182)

アートでGO!GO! 岩瀬弥助と夢見る本棚

時 3月26日(土) ①午後1時30分 ②午後3時30分
 ※いずれも20分前に開場
場 岩瀬文庫研修ホール(地階)
内 名古屋市在住の若手演出家による、岩瀬文庫や創設者岩瀬弥助の生涯にまつわる演劇(20分程度の短編)を、1日限りで上演します。

定 各30人(先着順)
¥ 無料

作・演出 演劇ユニット孤独部 かしましげみつ氏

問 西尾市「地域文化育成講座」実行委員会事務局 (☎56・6660) / 岩瀬文庫・文化振興課(内)

天体観望会

時 4月2日(土)・16日(土) ▼太陽観望会：午後1時～3時 ▼夜間観望会：午後6時30分～8時30分
場 寺津ふれあいセンター
内 太陽の黒点やプロミネンス、月、金星、木星、火星、星団などを観察します。

¥ 無料
他 ①荒天中止 ②事前申し込みは不要 ③夜間観望会に中学生以下のお子さんが参加する場合は、保護者同伴
問 寺津ふれあいセンター (☎58・1177)

福祉

市遺児手当を振り込みます

市遺児手当(3月期分)(27年10月～28年3月分)を3月31

日(休)に振り込みます。金融機関でご確認ください。

問 子育て支援課手当担当 (☎65・2109)

交通遺児となった学生などの就学を援助

西尾市まどか基金では、交通遺児家庭の就学援助費を支給していますので、ご利用ください。

対 交通事故で片親または両親(父母以外に扶養されていた方は、その扶養者)を亡くした方のうち、学校教育法に基づく高等学校や大学、専門学校、専修学校に在学している方

支給額 対象の保護者に対して、1人につき月額1万円

支給月
 ▼4月～9月分：9月支給
 ▼10月～翌年3月分：3月支給

※申請の翌月分から支給
他 提出書類や申請方法など、詳しくはお問い合わせください。

問 子育て支援課子ども福祉担当 (☎65・2108)



いきものふれあいの里の催し

4月

☎52・0266

●里山散策

桜・れんげ・たんぽぽ散策

時 4月3日(日) 午前9時30分～正午

集合場所 ネイチャーセンター

内 いきものふれあいの里のセンターゾーン～サブゾーンの里山を散策しながら、里山の春を発見します。

定 30人(先着順)

¥ 無料

講 河江喜久代氏

持 動きやすい服装、水筒、帽子

申時 3月20日(祝)～4月2日(土)

●竹林の整備・竹ノ子掘り

～春の恵みを食そう～

時 4月10日(日) 午前9時30分～午後1時

集合場所 ネイチャーセンター

内 里山の竹林を整備しながら、たけのこを掘り、たけのこご飯などを食べます。

定 20人(先着順)

¥ ▶中学生以上…200円

▶小学生…100円

講 中根賢次郎氏

持 作業のできる服装、水筒、帽子

申時 3月27日(日)～4月9日(土)

●里山保全活動 万燈山の手入れ

時 4月16日(土) 午前9時～11時

集合場所 長圓寺駐車場隣(貝吹町)

内 万燈山の野鳥の森周辺で、下草刈りのボランティア作業を行います。

持 作業のできる服装、軍手

※持っている方はのこぎり・鎌

申時 4月2日(土)～15日(金)

●体験学習会 里山俳キング

時 4月24日(日) 午前9時30分～正午

集合場所 ネイチャーセンター

内 里山を歩きながら春の植物を観察し、俳句を詠みます。

定 30人(先着順)

¥ 無料

講 服部くらら氏

持 動きやすい服装、筆記用具

申時 4月10日(日)～23日(土)

◆共通事項

申問 電話でいきものふれあいの里へ。ただし、3月21日(休)以外の月曜日と3月22日(火)・23日(水)を除く。

他 小学生以下のお子さんが参加する場合は、保護者が同伴してください。

保健

一緒にめんどぼー!

岩瀬文庫 市民ギャラリー案内

問 文化振興課庶務担当
 (☎56・6660/岩瀬文庫内)

期間・イベント名

- 3月17日(木)午前9時~27日(日)午後4時...芙蓉の会 日本画三人展
- 3月29日(火)午前11時~4月3日(日)午後4時...第17回「写々楽」写真展
- 4月5日(火)午後1時~10日(日)午後4時...IN写真展
- 4月12日(火)午後1時~17日(日)午後3時...香苑会~ペン字と友に~第4回作品展

開館時間 午前9時~午後5時
 休館日 月曜日。月曜日が祝日の場合は火曜日も休館
 入場料 無料
 その他 市民ギャラリーへの展示を希望する方は、利用したい週の月の6か月前の月始めまでに、直接岩瀬文庫へ。先着順。

対 市内在住で、病気や障害のため体に不自由があり、体を動かして心身の衰えを予防したい方
※自分で身の回りのことができる方
時 4月13日~29年3月の毎水曜日 全24回 午前10時~11時30分
※初回に年間予定を配布
場 総合福祉センター第4・5集会室(3階)
内 座ったままできる運動やゲームなどを行い、体と頭の老化を予防します。
定 10人

¥2000円(材料費など)
 ※初回に集めます。
講 健康づくりボランティア
 このゆびとまれ
申 問 3月22日(火)から、直接または電話で西尾市保健センター(☎57・0661)へ。

寺津いきいき体操
対 市内在住の方
時 ①4月5日~29年3月28日の毎週火曜日 午後2時~3時
 ②4月6日~29年3月29日の毎週水曜日 午後7時30分~8時30分
場 寺津ふれあいセンター
内 健康づくりのため、健やかな体操やエアロビクスで体を動かします。
講 健康づくりボランティア
¥ 月額3000円



幡豆体操クラブ健康体操
対 市内在住の方
場 ①山口集落センター:毎週月曜日 午後8時~9時
 ②鳥羽老人憩の家:毎週火曜日 午後8時~9時
 ③幡豆ふれあいセンター:毎週水曜日 午前10時~11時
 ④幡豆老人憩の家:毎週土曜日 午後8時~9時
内 高齢者でも簡単にできる楽しい体操を行います。
講 健康づくりボランティア
¥ 月額1000円
持 運動靴(③のみ)
他 事前申し込みは不要
問 吉良保健センター(☎32・3001)

28年度市民活動推進事業補助金の申請団体を募集

市民の創意と工夫を生かした豊かな地域社会を実現するため、不特定多数の利益の増進に寄与する市民活動に対し「市民活動推進事業補助金」を交付します。

対象団体・要件など 下表のとおり
補助金交付の限度 同一の市民活動団体が実施する同一の補助対象事業は2回

※2年連続して補助金の交付を受けた市民活動団体は、その後2年間はこの補助金の交付を受けることができません。
申 提出書類を直接地域支援協働課へ。申請書類などは同課に用意。市ホームページからもダウンロードできます。
問 地域支援協働課市民協働担当(☎65・2178)

対象団体	団体の要件	補助の対象となる要件	補助対象経費	補助金額	申込期間
市民活動を行う団体	構成員が10人以上で、多数決の原則および代表者の権限を規定する規約または会則などを有していることなど	<ul style="list-style-type: none"> 28年度中に実施する活動で、小学校区以上の区域を対象とする活動 国・県・市などから他に補助金などを受けていない活動 	申請する市民活動事業に必要な費用 ※団体の運営に係る費用は対象外	補助対象額が5万円未満の場合は全額。5万円以上の場合は補助対象額の2分の1の額と5万円のいずれか多い方の額(限度額は10万円) ※予算の範囲内	4月1日(金)~5月2日(月)
NPO法人を設立しようとする市民活動団体	同上	<ul style="list-style-type: none"> 28年度中に設立登記を完了する予定 主たる事務所の所在地および代表の住所が市内にある 	NPO法人の認証取得申請費用や、市民への周知費用など	同上	4月1日(金)~8月31日(水)

その他

池沼などを埋め立てる場合は事前に届け出てください

土砂などの埋め立てによる土壌汚染や災害発生を未然に防止し、環境を保全するため、土地所有者や事業者が土砂の埋め立てなどを行う場合は、事前に届け出てください。

対 地目が池沼やため池などで、面積が1000㎡以上の土地の埋め立て、盛り土、堆積などを行う事業者

申 問 埋め立てなどを行う14日前までに、届出書と添付書類を直接環境保全課環境保全担当（☎34・8111／クリーンセンター内）へ。届出書などは同課に用意。市ホームページからもダウンロードできます。

他 ①事前に土地所有者の同意を得てください。
②近隣住民などに事業の説明をしてください。
③基準に適合しない土砂などは使用できません。
④盛り土や堆積を行う場合、土砂の流出や崩落などの災害発生を防止してください。

資源集団回収事業の報奨金交付説明会・団体登録

ごみの減量と資源の再利用を推進するため、資源の集団回収を行う団体に報奨金を交付しています。

対 資源回収を行い、次の①～③全てに該当する団体

- ①市内に活動拠点をもち
- ②地域社会に貢献できる
- ③営利を目的としない

時 4月2日(土) 午前10時～11時

場 クリーンセンター研修室(2階)

持 筆記用具、報奨金振り込み希望の預金通帳

問 ごみ減量課ごみ減量担当（☎34・8113／クリーンセンター内）

し尿くみ取りを開始・中止する場合は届け出てください

し尿くみ取りを開始・中止する場合は、ごみ減量課に届出てください。また、次のいずれかに該当する方は、し尿くみ取り手数料が減免になる場合がありますので、詳しくはお問い合わせください。

減免対象者 生活保護世帯、

準要保護世帯、寝たきり老人、老人家庭、身体障害者、

知的障害者、母子・父子家庭、老人と18歳未満の子で構成する家庭など

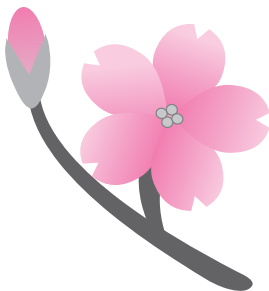
他 浄化槽の清掃・保守点検などは、減免の対象になりません。

問 ごみ減量課ごみ減量担当（☎34・8113／クリーンセンター内）

便利・安心な口座振替をご利用ください

市税などの納付は口座振替が便利で安心です。口座振替を申し込むと、指定された口座から市税などが自動的に引き落とされるため、「つい、うっかり」の納め忘れがなくなり、納期のために金融機関へ行く手間も省けます。また、一度手続きをすると、翌年以降も自動で更新されます。

問 収納課管理担当（☎65・2132）



総合型地域スポーツクラブ 吉良スポーツクラブ 28年度新規会員を募集

吉良スポーツクラブは“いつでも、だれでも、いつまでも”スポーツに親しめるように設立された自主運営の団体です。28年度からは新たにヨガ、シニアヨガを始めます。初めての方も大歓迎。生涯現役、一緒にスポーツを楽しみましょう。

申 4月2日(土)・3日(日)午後1時～5時、または4月17日(日)午前9時～正午に、直接吉良野外趣味活動施設へ。

他 この他にも多様な種目があります。詳しくはクラブへお問い合わせください。

問 吉良スポーツクラブ事務局（☎080・1560・8572）スポーツ課振興担当（☎54・0002／総合体育館内）
※吉良スポーツクラブ事務局への問い合わせは、月～金曜日の午後5時30分～8時30分、それ以外はEメール（✉kira-sportsclub@docomo.ne.jp）でお願いします。

種目	対象	内容	場所	日時
バレーボール	小学生	決められたルールの中で楽しくパスや基本を覚えて、うまくなろう。	荻原小学校体育館	第2・4土曜日 午後7時～9時
親子バスケットボール	小学生とその保護者	バスケットボールを初めてやる方が対象です。親子で楽しめます。	横須賀小学校体育館	第3土曜日 午後7時～9時
ラージボール卓球	40歳以上の方	初心者を対象とした、少し大きな球を使った卓球を練習します。	吉良中学校卓球室	第1・3土曜日 午後7時～9時
ソフトバレーボール	18歳以上の方	50代中心。技術は関係なく楽しめます。	津平小学校体育館	第2・4土曜日 午後7時～9時

市の仕事や職員の行為に納得できないときは

行政評価委員会をご利用ください

行政評価委員会は、市政の公正性や信頼性を高め、開かれた市政の進展を図ることを目的としている組織です。市の対応に納得できない場合に、皆さんの申し立てに基づき、公正中立の立場で調査を行い、市に間違いがあればそれを正しく直すように、申立人に代わり市に対して意見を述べる役割を持っています。

対市政に対して自らの利害に関わる苦情を持つ方

※未成年者や市外在住者、外国人、法人も可

内市が行う仕事とその仕事に携わる職員の行為で、

申立人の利害に関わる事柄

※苦情に関わる市の処理を知った日から1年以内の事柄に限りませんが、正当な理由があれば1年を過ぎても申し立てできます。



申苦情申立書を直接または郵送、ファクス、Eメールで行政評価委員会事務局（〒445-8501住所不要／FAX56・0212／✉kikaku@city.nishio.lg.jp／企画政策課内）へ。代理人による提出もできます。申立書は同事務局、各支所・出張所・ふれあいセンター・公民館などに用意。市ホームページからもダウンロードできます。

※直接申し立てをする場合は、原則毎月第1・3月曜日の午後1時30分～3時に、市役所11相談室（1階）で面談しながら、申立書を作成することもできます。面談は事前予約が必要です。

問行政評価委員会事務局（☎65・2155）

情報通信

■春の安全なまちづくり県民運動

昨年、愛知県は住宅対象侵入盗および自動車盗の発生件数が全国ワースト1位でした。オレオレ詐欺をはじめとする特殊詐欺の被害件数も増加しており、多くの高齢の女性が被害に遭っています。春は環境が変わり、落ち着かない日々が続く季節です。新たな環境に慣れるとともに、防犯対策についても考え、安全対策を施して、順調なスタートが切れるようにしましょう。時4月1日(金)～10日(日)▶運動の重点／住宅を対象とした侵入盗の防止(年間取組事項)、特殊詐欺の被害防止、自動車盗の防止、子どもと女性の犯罪被害防止問県地域安全課（☎052・954・6176）

■29年歌会始の詠進歌を募集

▶お題…「野」▶応募方法／習字用半紙を横長にし、右半分にお題と短歌、左半分に郵便番号・住所・氏名（本名でふりがな付き）・

電話番号・生年月日・性別・職業を縦書きして、9月30日(金)までに郵送で「〒100—8111宮内庁 詠進歌」へ。当日消印有効。問質問は9月20日(火)までに郵便番号・住所・氏名を記入し、切手を貼った返信用封筒を添えて、郵送で宮内庁式部職へ。他①自作・未発表の短歌で1人1首に限り。②用紙への記載は全て毛筆で自書してください。③詳しくは宮内庁ホームページでも閲覧できます。

■国家公務員採用試験

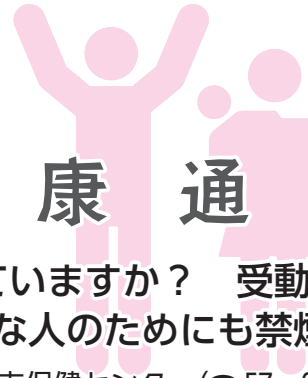
●総合職試験（院卒者・大卒程度試験）▶第1次試験／5月22日(日)申時4月1日(金)～11日(月) ●一般職試験（大卒程度試験）▶第1次試験／6月12日(日)申時4月8日(金)～20日(水) ●一般職試験（高卒程度試験）▶第1次試験／9月4日(日)申時6月20日(月)～29日(水) ◆共通事項申人事院ホームページ内の申し込みページから申し込んでください。他受験案内などは人事院ホームページからダウンロードできます。問人事院中部事務局（☎052・961・6838）

■国税専門官採用試験

対昭和61年4月2日～平成7年4月1日生まれの方、平成7年4月2日以降生まれで大学を卒業または平成29年3月までに卒業見込みの方時第1次試験…5月29日(日)、第2次試験…7月12日(火)～20日(水)のうち、いずれか指定する日申時インターネット…4月1日(金)～13日(水)、西尾税務署へ郵送または持参（〒445-8602熊味町南十五夜41-1）…4月1日(金)・4日(月)※当日消印有効他詳しくは国税庁ホームページをご覧ください。問名古屋国税局総務部人事第二課試験係（☎052・951・3511）

■自動車の譲渡・廃車などの手続きはお早めに

自動車税は毎年4月1日現在に自動車をお持ちの方に課税されます。お持ちの自動車を売却（下取りなどを含む）・廃車したとき、または住所を変更したときは、必ず運輸支局で必要な手続きを行ってください。問西三河県税事務所（☎0564・27・2712／岡崎市明大寺本町）



健康通信

知っていますか？ 受動喫煙 ～大切な人のためにも禁煙を～

西尾市保健センター (☎ 57・0661)

受動喫煙とは「他人のたばこの煙を吸わされること」と健康増進法で定義されています。たばこの煙には、喫煙者が吸う「主流煙」と、たばこから立ち上る「副流煙」があり、主流煙よりも副流煙に高い濃度の有害物質が含まれています。受動喫煙の害を理解し、あなたや大切な人たちの健康を守りましょう。

●副流煙に含まれる有害物質

たばこの煙には、ニコチンや一酸化炭素、タールなど200種類以上の有害物質が含まれています。主流煙に対して副流煙は、一酸化炭素4・7倍、アンモニア46倍、ニコチン2・8倍、タール3・4倍になります。

●PM2.5と受動喫煙

大気中に浮遊する粒の大きさが2.5μm(※)以下の微小粒子状物質をPM2.5といいます。たばこの煙は典型的なPM2.5です。非常に小さな粒子なので、肺の奥深くまで入りやすく、肺をはじめ全身で炎症を引き起こすため、呼吸器や循環器疾患による死亡率が上がります。

●受動喫煙で起こる症状

「頻繁に起こる頭痛」「何度も繰り返す風邪」「なんだかいつも

体調が優れない」というあなたが日常的にたばこの煙にさらされていませんか？ その症状は受動喫煙の影響かもしれません。

▼受動喫煙を疑う症状：鼻水、鼻づまり、頭痛、不快感、目のかゆみ・痛み、せき、喘息、心拍数の増加、手足の冷え

●ベランダで吸うから大丈夫は間違いです

ベランダでの喫煙は、煙が上の階に住む人の迷惑になったり、灰が飛んで火災の要因になったりします。また、喫煙直後の4～5回までの息には、喫煙時と同等の有毒ガスが含まれており、喫煙直後に入室すると、有毒成分が部屋に吐き出されるため、受動喫煙を防げません。

●空気清浄機では、受動喫煙を防げません

空気清浄機では、たばこの煙のガス状の有害物質を除去できません。また、家庭用の換気扇では、十分な換気ができません。自動車の中では、窓を開けていても、たばこの煙は車内に残ります。たばこは喫煙者本人だけでなく、周囲の人の健康にも大きな影響を及ぼします。大切な人のためにも、禁煙を始めてみませんか？

※ 2.5 μm (マイクロメートル) = 2.5 mmの1000分の1

市民病院 Q & A



ジカ熱の流行が心配です。どのようなことに気を付ければ良いですか？

外科医師 (熱帯医学・衛生学ディプロマ)

稲生照久



ジカ熱は、ヒトスジシマカなどの蚊が媒介するジカウイルスの感染症で、発熱や発疹、関節痛、頭痛などの症状を伴います。アフリカ、アジア太平洋地域で流行が見られ、28年1月現在、ブラジル、メキシコ、コロンビアなどの中南米で、特に広がりを見せています。

感染しても症状がないか、軽いことが多く、健康上問題になることはほとんどありません。しかし、ジカウイルスに感染した妊婦と、胎児の小頭症(頭が小さくなる奇形)との関連がブラジルで指摘されており、妊娠中や妊娠の可能性がある方は注意が必要です。

ジカ熱に有効なワクチンや特別な治療薬は現在ありませんので、特に妊娠中や妊娠の可能性のある方は、流行地域に行かないことが一番です。どうしても行く必要がある場合には、できるだけ皮膚を露出しない服装にし、寝るときには蚊帳を使うなど、蚊に刺されないような対策が重要です。

流行地域で蚊に刺された場合は、空港や港の検疫所、最寄りの保健所で相談できます。発熱などの症状がある場合は、医療機関を受診してください。

西尾市民病院管理課 (☎ 56・3171)

図書館ナビ

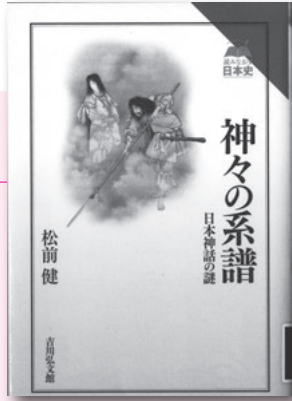
Library Navi

おすすめの新聞

神々の系譜

著…松前健 / 吉川弘文館

日本神話は数々の伝承から成っていますが、いつ、どこに生まれ、どのように組み込まれたのでしょうか。比較神話学・民俗学・歴史学の成果を踏まえ、真相に迫ります。



4月の映写会

館名	対象	日時	タイトル
西尾市立図書館	小学生以下	9日(土) 午前10時30分	ポパイ お化け騒動
	中学生以上	9日(土) 午後2時	ローマの休日
一色学びの館	中学生以上	23日(土) 午前10時	TAKAMINE
	小学生以下	23日(土) 午後2時	ふしぎの国のアリス
吉良図書館	小学生以下	16日(土) 午後1時30分	日本の民話 花咲じいさん
	中学生以上	16日(土) 午後2時30分	ブタがいた教室
幡豆図書館	小学生以下	2日(土) 午前11時	あらしのよるに ①あらしのよるに
	中学生以上	2日(土) 午後2時	道

4月の
休館日

全館共通 4日(月)・11日(月)・18日(月)・25日(月)

各館 西尾市立図書館 (☎56・6200) …21日(木)
一色学びの館 (☎72・3880) …なし
吉良図書館 (☎32・3400) …なし
幡豆図書館 (☎62・6588) …なし

4月のおはなし会

団体名など	対象	日時
▼西尾市立図書館		
おはなしの会きらら	園児・小学生	2日(土) 午前11時
おはなしドキドキ	0～4歳児	12日(火)・26日(火) 午前10時30分
水曜おはなし会	どなたでも	6日(水)・13日(水)・20日(水)・27日(水) 午後3時30分
よちよちさんのおはなし会	0～2歳児	14日(木)・28日(木) 午後3時30分
ピョピョおはなし会	0～3歳児	1日(金)・15日(金) 午前10時30分
▼一色学びの館		
土曜日のおはなし会	園児・小学生	2日(土)・9日(土) 午前10時30分 16日(土) 午後3時
めそっこランド	2～3歳児	14日(木) 午前11時
ラッコランド	0～1歳児	21日(木) 午前11時
▼吉良図書館		
おはなしキラキラ	0～4歳児	6日(水)・20日(水) 午前10時30分
ひよこランド	2～4歳児	13日(水)・27日(水) 午前10時30分
よみきかせ会	園児・小学生	3日(日) 午前10時30分
土曜お話し会	園児・小学生	9日(土) 午前10時30分
おはなしくるりん	園児・小学生	20日(水) 午後4時30分
▼幡豆図書館		
幡豆よみきかせの会	園児・小学生	10日(日)・24日(日) 午前10時30分
いちごおはなし会	0～1歳児	26日(火) 午前10時45分
おはなしぴょーん	2～3歳児	5日(火) 午前10時45分
はずっこおはなし会	園児以上	16日(土) 午前11時

児童館だより 4月

内容	対象	日時など
▼中央児童館 (☎57・5661)		
ちびっこ集まれ	0～3歳	7日(木)…ふれあいあそび 14日(木)…身体測定 21日(木)…リズム遊び 28日(木)…歌あそび 午前10時30分～11時
おもしろ遊び	小学生	16日(土)…ロングケンパ 午後2時～2時30分
チャレンジ	小学生	毎週火～金曜日 午後4時～4時20分
制作遊び	小学生	毎週木・土・日曜日、祝日 午後3時30分～4時
▼幡豆児童館 (☎63・0131)		
ちびっこ集まれ	0～3歳	1日(金)…リズム遊び 8日(金)…読み聞かせ 15日(金)…手形をとろう 22日(金)…手作りおもちゃ 29日(木)…こどもの日遊び 午前10時30分～11時
ふうせん遊び	年少～小学生	10日(日) 午前10時30分～11時30分
絵本・手遊びなど	0～3歳	毎週火・水・木曜日 午前10時30分～10時45分

- 就学前のお子さんが参加する場合は、保護者同伴でお越しください。
- 詳細は各施設に、直接お問い合わせください。
- 児童館全般については、子育て支援課こども福祉担当 (☎65・2108)へ。

内容	対象	日時など
▼一色児童センター (☎74・2800)		
ちびっこ集まれ	0～3歳	6日(水)…絵本・手遊び 13日(水)…リズム遊び 20日(水)…親子体操 27日(水)…紙コップのロケット 午前10時30分～11時
お父さんと遊ぼう(サンデーパパ)	年少～小学生	10日(日) 午前10時30分～11時30分
積み木タワー	年少～小学生	2日(土)・9日(土)・16日(土) 午後2時～3時
〇×クイズ	年少～小学生	16日(土) 午前10時30分～11時30分
母の日のプレゼント作り	年少～小学生	23日(土) 午後2時～3時
▼吉良児童館 (☎32・1191)		
ちびっこ集まれ	0～3歳	1日(金)…リトミック 8日(金)…読み聞かせ 15日(金)…親子体操 22日(金)…こいのぼり作り 午前10時30分～11時
エアポリンで遊ぼう	年少～小学生	2日(土) 午後2時～3時
ゲーム遊び	年少～小学生	16日(土) 午後2時～3時
きらきらクエスト	小学生	毎週金・土曜日 午後3時～4時30分

対象 日時 受付時間 場所 内容 定員
持ち物 申込 その他 注意事項


予防接種

- ①指定医療機関に予約をして予診票兼接種依頼書（以下予診票）を持参の上、接種可能期間内に接種してください。期間外は定期予防接種として接種することはできません。市外の医療機関での接種を希望する場合は、市が発行する連絡票が必要です。
②申し込みや問い合わせ、接種の際には、必ず母子健康手帳をご用意ください。
③予診票がない場合は、母子健康手帳を持参の上、各保健センターにお越しください。

予 防 接 種 名	対 象	そ の 他 ・ 注 意 事 項
ヒブ Vacina Hib	生後2か月～5歳未満のお子さん	
小児肺炎球菌 Vacina pneumocócica pediátrica	生後2か月～5歳未満のお子さん	
BCG	生後3か月～1歳未満のお子さん	
ジフテリア百日せき破傷風ポリオ（4種混合） Vacina Quádrupla(coqueluche, difteria, tétano e poliomielite inativada)	●1期初回 生後3か月～7歳半未満のお子さん ●1期追加 1期初回3回接種を終えた後、1年を経過した7歳半未満のお子さん	他対象者には生後2か月ごろに予診票を郵送します。 注ジフテリア百日せき破傷風ポリオ（4種混合）の1期追加について、25年3月以前に生まれた対象者には、1期初回3回接種を終えて1年1か月後に、予診票を郵送します。
ジフテリア百日せき破傷風(DPT)・不活化ポリオ Vacina triplice(coqueluche, difteria e tétano)・Poliomielite	●1期初回 1期初回3回接種が終わっていない7歳半未満のお子さん ●1期追加 1期初回3回接種を終えた後、1年を経過した7歳半未満のお子さん	他対象者は個別接種用の予診票が必要です。1期追加について、27年度に初回3回接種を受けている方は、3回目接種を終えて1年1か月後に予診票を郵送します。 注DPTワクチンの販売が終了しました。DPTワクチンで接種を進めている方は、各保健センターへお問い合わせください。
水痘（水ぼうそう） Catapora	●1回目 1歳～3歳未満のお子さん ●2回目 1回接種を終えた後、6か月を経過した3歳未満のお子さん	他対象者には生後2か月ごろに予診票を郵送しました。 注水痘にかかったことがある方は、接種不要です。
麻疹風しん（MR） Vacina dupla(sarampo e rubéola)	●1期 1歳～2歳未満のお子さん ●2期 22年4月2日～23年4月1日生まれのお子さん（年長児相当）	他対象者には生後2か月ごろに予診票を郵送しました。 他対象者には4月に予診票を郵送します。
日本脳炎 Encefalite Japonesa	●1期初回 3歳以上7歳半未満のお子さん ●1期追加 1期初回2回接種を終えた後、おおむね1年を経過した7歳半未満のお子さん ●1期末完了者 8年4月2日～19年4月1日生まれのうち、1期3回接種を終えていない20歳未満のお子さん ●1期末完了者 19年4月2日～21年10月1日生まれのうち、1期初回3回接種を終えていない9歳以上のお子さん ●2期 1期初回3回接種を終えている9歳以上20歳未満のお子さん	他3歳の誕生月の翌月に予診票を郵送します。 他電話で各保健センターに申し込んでください。1期追加について、27年度に初回2回接種を受けている方は、2回目接種を終えて1年1か月後に予診票を郵送します。 注接種可能期間の切れた予診票は使用できません。 他電話で各保健センターに申し込んでください。 注接種可能期間の切れた予診票は使用できません。 他電話で各保健センターに申し込んでください。 注19年4月2日生以降生まれのお子さんは、13歳の誕生日の前日までが接種期限です。 注接種可能期間の切れた予診票は使用できません。
ジフテリア破傷風（DT） Vacina dupla(difteria e tétano)	●2期 16年4月2日～17年4月1日生まれのお子さん（小学6年生）	他対象者には4月に予診票を郵送します。
子宮頸がん予防 Vacina contra o câncer cervical ou do colo do útero (HPV papilomavírus humano)	中学1年生～高校1年生相当の女子	注現在、国の勧告に基づき、ワクチンの接種を積極的にはお勧めしていません。接種を希望する方には、接種同意書が必要になりますので、事前に連絡の上、各保健センターにお越しください。

暴風警報や東海地震注意情報（警戒警報）が発令中の場合

- ▶午前の事業…午前8時の時点で発令中の場合は中止
- ▶午後の事業…午前11時の時点で発令中の場合は中止
- ※代替日などはお問い合わせください。

☹はしか、水ぼうそう、とびひ、水いぼなどの感染症や発熱中のお子さんは、他のお子さんに感染する恐れがありますので、健診や予防接種などを受けることができません。

Outros:As crianças com sarampo, catapora e doenças contagiosas, não poderão aplicar vacina ou fazer os exames periódicos, pois pode passar para outras crianças que se encontram no local.



健診など

- ①西尾地区の方は西尾市保健センターで、一色・吉良・幡豆地区の方は吉良保健センターで受けてください。
- ②事前に配布した各健診問診票に必要事項を記入の上、母子健康手帳と一緒に持ってお越しください。
- ③都合により受けられない場合は、1週間前までにご連絡ください。

健診名・持ち物	対象	西尾地区	一色・吉良・幡豆地区	内容
4か月児健康診査 Check-up para crianças com 4 meses de idade ☞バスタオル1枚	27年 12月生	☞1日～14日生…☞時8日(金) ☞15日～22日生…☞時15日(金) ☞23日～31日生…☞時22日(金) ☞第1子…午後1時～1時20分、第2子以降…午後0時50分～1時10分	☞1日～14日生…☞時20日(水) ☞15日～31日生…☞時27日(水) ☞午後1時～1時10分	診察、測定、問診、離乳食ごっくん教室など
1歳児育児相談 Check-up para crianças de 1 ano ☞歯ブラシ	27年 4月生	☞1日～16日生…☞時14日(木) ☞17日～30日生…☞時28日(木) ☞午後1時～2時	☞1日～15日生…☞時7日(木) ☞16日～30日生…☞時21日(木) ☞午後1時～1時10分	育児・歯科相談、測定、集団指導など
1歳6か月児健康診査 Check-up para crianças de 1 ano e 6 meses ☞歯ブラシ	26年 8月生	☞1日～11日生…☞時6日(水) ☞12日～20日生…☞時13日(水) ☞21日～31日生…☞時20日(水) ☞午後1時～2時	☞1日～15日生…☞時1日(金) ☞16日～31日生…☞時15日(金) ☞午後1時～2時	診察、歯科診察、測定、問診、歯科相談、フッ素塗布など
2歳児歯科健康診査 Exame dental para crianças de 2 anos ☞歯ブラシ	26年 2月生	☞1日～14日生…☞時11日(月) ☞15日～28日生…☞時25日(月) ☞午後1時～2時	☞18日(月) ☞午後1時～2時	歯科診察、測定、育児・歯科相談、フッ素塗布など
2歳6か月児歯科健康診査 Exame dental para crianças de 2 anos e 6 meses ☞歯ブラシ	25年 8月生	☞27日(水) ☞午後1時～2時	☞6日(水) ☞午後1時～2時	歯科診察、歯科相談、フッ素塗布など
3歳児健康診査 Check-up para crianças de 3 anos	24年 12月生	☞5日(火)・12日(火)・19日(火) ☞午後0時50分～1時40分	☞5日(火)・19日(火) ☞午後0時50分～1時20分	※健診月の前月に個別に通知します。

☞妊婦健診、子宮頸がん検診、妊婦歯科健診、産婦健診、乳児健診…母子健康手帳交付時に受診票を交付しています。転入などで受診票を持っていない方は、各保健センターにお問い合わせください。



教室・相談

●母子健康手帳交付と妊婦相談

☞毎週月～金曜日（祝日を除く）☞午前8時30分～11時30分☞各保健センター
☞母子健康手帳の交付と妊娠中の相談全般☞妊娠届出書、個人番号カードまたは通知カードと本人確認ができる書類（自動車運転免許証など）※代理人の場合は委任状が必要です。☞都合の悪い方は、ご連絡ください。

●マタニティクラス

☞妊婦☞4月15日(金)☞午前9時40分～9時55分☞西尾市保健センター☞講話①「妊娠中の話」、妊婦同士の交流など☞母子健康手帳☞開催日の前日までに、電話で西尾市保健センターへ。

●パパママ教室

☞妊娠6～9か月の妊婦とその夫☞4月23日(土)☞午前9時10分～9時25分☞西尾市保健センター☞講習（妊娠中・育児の話、夫婦の役割）、体験実習(も

く浴・世話)☞20組（先着順）☞母子健康手帳、バスタオル1枚、筆記用具☞4月11日(月)から、電話で西尾市保健センターへ。

●おめでとう相談

☞母乳・育児相談、測定など☞母子健康手帳、バスタオル

▶西尾地区…☞生後4か月までのお子さん☞4月5日(火)・15日(金)☞午前9時30分～11時☞西尾市保健センター

▶一色地区…☞1歳未満のお子さん☞4月6日(水)☞午前9時30分～11時☞一色健康センター

▶吉良地区…☞1歳未満のお子さん☞4月20日(水)☞午前9時30分～11時☞吉良保健センター

▶幡豆地区…☞1歳未満のお子さん☞4月27日(水)☞午前9時30分～11時☞幡豆いきいきセンター

●離乳食もぐもぐ教室

☞離乳食についての話など☞4か月児健診時または電話で各保健センターへ。
▶西尾地区…☞①27年9月1日～15日

生②27年9月16日～30日生☞①4月8日(金)②4月22日(金)☞午前9時30分～9時50分☞西尾市保健センター

▶一色・吉良・幡豆地区…☞27年9月生☞4月21日(水)☞午前9時30分～9時50分☞吉良保健センター

●さくらんぼクラブ

☞双子の親子または多胎妊娠中の妊婦☞4月19日(火)☞午前9時45分～10時☞西尾市保健センター☞育児相談、母親同士の交流など☞事前申し込みは不要

●健康相談（育児相談・一般相談）

☞乳幼児の発達や育児の悩み。健康、栄養などの相談全般☞母子健康手帳

▶西尾地区…☞4月18日(月)☞午後1時30分～2時30分※医師による相談は2時から☞西尾市保健センター

▶一色地区…☞4月22日(金)☞午前9時30分～11時☞一色健康センター

▶吉良地区…☞4月4日(月)☞午後1時30分～2時30分☞吉良保健センター

▶幡豆地区…☞4月8日(金)☞午前9時30分～11時☞幡豆いきいきセンター

4

月の 市民相談

●相談は全て無料。先着順。相談日が祝日の場合は、原則お休みです。
●市役所の市民課・収納課・子ども課・福祉課には、ポルトガル語を話せる職員（臨時職員）がいます。
No dep.de registro civil,coletoria municipal,dep.infantil,dep.de assistencia social,trabalham funcionários que compreendem o idioma português.

時日時・期間 場場所 内主な相談内容 問問合先 予予約方法

年金相談 時時 ▶ 市役所53ABC会議室…5日(火) ▶ 吉良支所第1会議室…12日(火) ▶ 市役所多目的室ABCDE…19日(火)・26日(火) 時時 午前10時～午後0時30分、午後1時30分～4時 ※ 午前8時30分受付開始 内内 厚生・国民年金の相談 ※ 受け付け状況により、相談時間終了前でも受け付けを終了する場合あり 問問 保険年金課国民年金担当 (☎65・2104)

行政評価苦情申立 時時 4日(月)・18日(月)午後1時30分～3時 場場 市役所11相談室 内内 市の苦情対応に納得できない場合の相談 ※ 予約制 予予 問問 行政評価委員会事務局 (☎65・2155/企画政策課内)

消費生活相談 時時 月～金曜日午前9時～4時 場場 消費生活センター(市役所会議棟1階) 内内 悪質商法や消費者トラブル、多重債務問題 ※ 予約の方を優先。電話相談もできますが、多重債務相談は面談のみ 予予 問問 同センター (☎65・2161) ※ 3月31日(木)までは商工観光課商工担当 (☎65・2168)

労働相談 時時 19日(火)午後1時～4時 場場 市役所11相談室 内内 労働条件や解雇、賃金などの労働問題 ※ 予約制 予予 前日(火)の正午までに電話 問問 商工観光課商工担当 (☎65・2168)

創業支援相談 時時 毎週月～金曜日午前8時30分～午後5時 場場 市役所商工観光課 内内 新規創業に関する相談 問問 商工観光課商工担当 (☎65・2168)

市税夜間納税相談 時時 14日(木)午後6時～8時 場場 市役所収納課 内内 市税の納税に関する夜間の相談。納税も可 問問 収納課徴収担当 (☎65・2129)

市税納税相談 時時 24日(日)午前8時30分～正午 場場 市役所行政情報コーナー 内内 市税の納税に関する相談。納税も可 問問 収納課徴収担当 (☎65・2129)

市民特別法律相談 場場 時時 ▶ 寺津ふれあいセンター…2日(土) ▶ 市役所11相談室…5日(火)・12日(火) ▶ 一色支所第1会議室…14日(木) ▶ 幡豆支所第2会議室…21日(木) ▶ 吉良支所第2会議室…28日(木) 時時 午後1時30分～4時 内内 法律的専門知識を有する相談 ※ 予約制(1人30分以内) 各日5人 予予 3月16日(火)から直接または電話 問問 市民課旅券担当 (☎65・2198)

司法書士法律相談 時時 8日(金)午後1時30分～4時 場場 市役所11相談室 内内 紛争の目的の価格が140万円以下の民事相談 ※ 予約制(1人30分以内) で5人まで 予予 3月16日(火)から直接または電話 問問 市民課旅券担当 (☎65・2198)

登記相談 時時 13日(水)午後1時～4時 場場 市役所11相談室 内内 土地などの売買や相続など 問問 市民課旅券担当 (☎65・2198)

行政相談 場場 時時 ▶ 市役所11相談室…8日(金) ▶ 一色支所第1会議室…8日(金) 時時 午前10時～正午 内内 国の仕事やその手続き、サービス全般に対する苦情や要望 問問 市民課旅券担当 (☎65・2198)

人権相談 場場 時時 ▶ 吉良支所第1会議室…1日(金) ▶ 一色支所第1会議室…8日(金) ▶ 幡豆いきいきセンター…15日(金) ▶ 総合福祉センター…16日(土) 時時 午後1時30分～4時 ※ 受け付けは午後3時30分まで 内内 いじめ、虐待、セクハラなどの相談 ※ 一色支所・総合福祉センターは弁護士が同席 問問 市民課旅券担当 (☎65・2198)

児童・生徒心配ごと相談 時時 毎週月～金曜日午前9時～午後4時 場場 ①中央ふれあいセンター ②一色健康センター 内内 小・中学生のいじめや不登校などの相談 ※ 面接相談可 問問 児童・生徒支援センター (①☎57・0555/②☎73・4572)

育児・虐待相談 時時 毎週月～金曜日午前8時30分～午後5時 場場 市役所家庭児童支援課 内内 就園前のお子さんの発達や、育児全般、児童虐待 ※ 電話相談可 問問 家庭児童支援課要保護児童担当 (☎56・3113)

育児相談 時時 毎週月～金曜日午前8時30分～午後5時 場場 子育て支援センターやつおもて(ハツ面保育園内) 内内 就学前のお子さんの育児、生活習慣、心配ごとなど 問問 子育て支援センターやつおもて (☎57・2602)

DV相談 時時 毎週月～金曜日午前8時30分～午後5時 場場 市役所家庭児童支援課 内内 配偶者などからの暴力に関する相談 ※ 電話相談可 問問 家庭児童支援課DV相談担当 (☎56・3113)

児童相談 時時 毎週月～土曜日午前9時～午後4時 ※ 土曜日は正午まで 場場 市役所家庭児童支援課 ※ 土曜日は総合福祉センター相談室 内内 児童の性格や家族関係、学校生活などの相談 ※ 電話相談可 問問 家庭児童支援課児童相談担当 (☎56・0324) ※ 土曜日は総合福祉センター (☎56・5900)

母子・父子家庭相談 時時 毎週月～金曜日午前8時30分～午後5時 場場 市役所家庭児童支援課 内内 母子・父子家庭の困りごとや自立生活に関する相談 問問 家庭児童支援課母子・父子担当 (☎65・2179)

児童巡回相談 時時 14日(木)午前10時～午後3時 場場 総合福祉センター 内内 療育手帳に関する相談 ※ 予約制 予予 問問 西三河福祉相談センター (☎0564・27・2779)

内職相談 時時 毎週金曜日午前10時～午後3時 場場 総合福祉センター相談室 内内 内職の紹介と事業所の登録 問問 福祉課社会福祉担当 (☎65・2114)

障害者虐待相談 時時 毎週月～金曜日午前8時30分～午後5時 場場 障害者虐待防止センター(市役所福祉課内) 内内 障害者に対する虐待などの相談 ※ 電話相談可 問問 障害者虐待防止センター (☎65・2117/福祉課内)

こころの相談 時時 毎週月～土曜日午前9時～午後5時 ※ 水曜日は正午まで 場場 地域活動支援センターめだか工房 内内 精神障害者と家族の困りごと 問問 地域活動支援センターめだか工房 (☎54・6775)

知的障害者相談 時時 毎月第2水曜日午前9時～正午 場場 総合福祉センター相談室 内内 知的障害者と家族の困りごと 問問 福祉課障害者福祉担当 (☎65・2113)

身体障害者相談 時時 毎月第1・第4月曜日午前9時～正午 場場 総合福祉センター相談室 内内 身体障害者と家族の困りごと 問問 福祉課障害者福祉担当 (☎65・2113)

結婚相談 時時 毎週火曜日と毎月第1・第3日曜日午後1時～3時 場場 総合福祉センター相談室 内内 結婚相手の紹介 ※ 申込金500円と写真2枚が必要 問問 市社会福祉協議会総務課 (☎56・5900/総合福祉センター内)

外国人相談 時時 1日(金)・15日(金)午後1時～4時 場場 市役所11相談室 内内 スペイン語、ポルトガル語、英語での生活上、行政上の相談 問問 地域支援協働課市民協働担当 (☎65・2178) ▶ Dias 1º e 15 abril...11Soudan-shitsu/13h às 16h/ Consultas gratuitas para estrangeiros com problema na vida diária em espanhol, português e inglês/Seção de Trabalhos Comunitário

※西尾警察署「困りごと相談☎57・0110」や名古屋法務局西尾支局「人権相談☎57・2622(毎週水・木曜日午前10時～午後4時)」、西三河県民生活プラザ「法律相談☎0564・27・0800(第2水曜日午後1時30分～3時/要予約)」もご利用ください。

みんなの**情報**ガイド

対対象・応募資格 時日時・期間 場場所 内内容 定定員・募集人数
¥費用 講講師 持持ち物 申申込・申請 他その他 問問合先

このコーナーは、市民の皆さんなどからの原稿を基に作成しています。どなたでも参加できる、費用が無料、申込期限などの期日の定めがないものは、対象、金額、期日を記載していません。紙面の都合で全てをお伝えできませんので、詳しくは各記事の問合先に確認してください。

■矢田のおかげんスペシャル講談

時3月26日(土)午後5時 場養寿寺(下矢田町) 内神田京子氏の講談 他3月26日(土)・27日(日)午前10時～午後4時に矢田のおかげんが開催され、斎藤吾朗氏の絵画展示や屋台が多数出店します。 問養寿寺(☎59・7350)

■二胡・ピアノ 春の演奏会

時4月23日(土)午後2時開場、2時30分開演 場西尾勤労会館 内「月夜」「情熱大陸」「リベルタンゴ」「花は咲く」など▶演奏…竹内有希(二胡)、嬉嬉(揚琴/ゲスト) 定40人 ¥1,500円 問竹内(☎090・8053・0334/羽塚町)

■生活学校会員募集

●西尾市生活学校「安全・安心な暮らしを求めて」をテーマに活動します。 申問 浅岡(☎59・1314/田貫町) ●西尾市吉良町生活学校「食・環境・福祉」をテーマに活動します。 申問 勢戸(☎35・1161/吉良町)、中根(☎32・0273/吉良町) ◆共通事項 対市内在住の方 ¥年額1,000円 申時3月25日(金)まで

■ズンティンティン 中国琵琶演奏会

時5月22日(日)午後6時開場、6時30分開演 場文化会館小ホール 定200人 ¥3,000円 申当日まで、おしろタウン・シャオのインフォメーションで販売 問 齊藤(☎59・5995/寺津町)

■自然いきものウォッチング

対小学生以上の方 時3月26日(土)午前9時～正午 場いきものふれあいの里 内季節の花や冬鳥などを探し歩きます。 定30人 ¥100円(保険・資料代) 申問 松山(☎090・7616・2613/刈谷市半城土西町)

■西尾ハーモニカサークル会員募集

時毎月第1・3火曜日午後2時～4時 場中央ふれあいセンター 内講師の指導で練習します。 ¥月額3,000円 申問 大谷(☎57・3619/細池町)

■第5回春季盆栽・山野草展

時3月23日(水)・24日(木)午前9時～午後4時 場西尾信用金庫本店大会議室(1階) 内鉢の木会会員の盆栽と山野草展 問西尾信用金庫本店業務部 大西(☎56・7882)

■普通救命講習会

対市内在住または在勤、在学の方 時4月24日(日)午後1時30分～4時30分 場市消防本部 定15人 内救命措置や心肺蘇生法を学びます。 申3月20日(祝)～4月16日(土)に、住所・氏名・電話番号・勤務先をファクスで西尾市応急手当普及ボランティアの会 中根(FAX54・4387/下町)へ。 問 鈴木(☎090・7673・9643/須脇町)

■①体幹トレーニング&②ヨガ

時場4月から▶唯法寺(順海町)…毎週木曜日①午前9時30分②午前10時30分▶矢田ふれあいセンター…第2・4日曜日①午前9時②午前10時 ¥1回1,500円 申問 前日正午までに、Eメールで生田(☎naturel.peach1123@gmail.com/今川町)へ。

■親子でふれあいあそび

対首が据わっている赤ちゃん～未就学児とその親 時毎週火曜日午前9時30分 場宮町321 内ベビーマッサージやふれあい体操 定5組 ¥500円 申問 Eメールまたはショートメールで鈴木(☎sugar-candy.homme@docomo.ne.jp/☎090・2139・3760/市子町)へ。

■電柱などにカラスの巣を発見した場合はご連絡ください

カラスはハンガーで巣を作ることがあり、電柱や鉄塔に作られた巣は停電の原因になります。電柱などに巣を発見した場合は、ご連絡ください。物干しやおなど屋外にハンガーを放置しないよう、ご協力ください。▶連絡先/中部電力株式会社西尾営業所(☎0120・985・621/永楽町)

■社交ダンスで生涯学習の向上と親睦を

対市内在住の方 時毎週土曜日午後7時30分～8時45分 場吉良町公民館 内社交ダンスを通じて、ふれあいの和を広げます。 定10人程度 ¥1回300円 申問 伴(☎070・5404・7002/一色町)

■テコンドー体験

対小学生以上の方 時3月19日～4月30日の毎週土曜日午後3時～6時 場碧南市臨海体育館(碧南市浜町)※4月30日(土)は碧南市勤労者体育センター(碧南市新町) 内テコンドーの基礎を体験 定50人 申問 松波(☎090・4156・7833/下町)

■手編みサークル受講生募集

時隔週木曜日午前10時 場寺津ふれあいセンター 内棒針やかぎ針で、小物を手編みします。 定数人 ¥1,000円程度 問 蜂須賀恵子氏 申問 永谷(☎59・3096/徳永町)

■西尾国際クラブ 中国語講座

時午後7時30分～9時▶初心者…毎週金曜日▶中級…毎週木曜日 場アクティにしお 内4月から1年間開講する中国語講座 ¥月額3,000円 謝淑慧氏 申問 中村(☎090・3454・3152/田貫町)

■矢田ふれあいヨガ

時毎週水曜日午後7時～8時 場矢田ふれあいセンター ¥1回1,000円※初回は500円 申問 電話またはEメールで竹内(☎080・5103・0165/☎hiroko.t.yoga@gmail.com/一色町)

■親子ワイワイクラブお友だち募集

対①2歳～未就園児②1～2歳児 時午前10時～11時30分▶①…月3回の毎回水曜日▶②…月3回の毎回木曜日 場鶴城ふれあいセンター 内親子で楽しく遊びます。 ¥月額2,000円 申問 早川(☎54・3858/天神町)または石川(☎56・4432/鎌谷町)へ。

【このコーナーに掲載する記事を募集】申し込みは所定の用紙に必要事項を記入の上、掲載を希望する号の前月の10日までに、直接またはファクスで秘書課広報担当(☎65・2159/FAX57・1313)へ。投稿用紙は同担当に用意。市のホームページからもダウンロードできます。ただし、紙面の都合により掲載できない場合もあります。営利目的や政治・宗教関係、特定の人や団体のみを対象とした記事などはお断りします。

発行書籍の一部を値下げ

市教育委員会が発行した書籍で、発行から10年以上経過した書籍を値下げします。

価格改定日 4月1日

値下げする主な書籍

- 西尾の人物誌 3,000円→1,500円
- 吉良町史（近代・現代） 6,000円→3,000円
- 岡島遺跡発掘調査報告書 3,000円→1,500円
- 西尾の三河万歳 1,000円→700円

販売場所 岩瀬文庫休憩室図書販売コーナー（1階）、西尾市資料館

その他 値下げ対象の書籍や改定価格は、販売場所でご確認ください。市ホームページでも閲覧できます。



問合先 文化振興課庶務担当（☎56・6660／岩瀬文庫内）

休日診療案内 Consultas durante o feriado

※暴風警報や東海地震注意情報（警戒宣言）が発令中の場合などは、休診となります。

西尾市休日診療所（☎55・0800）

熊味町小松島12（西尾市保健センター西隣）

診療日 日曜日、祝日、年末年始

▶ **内科・小児科**

受付時間

午前8時45分～11時30分
午後1時～4時30分

診療時間

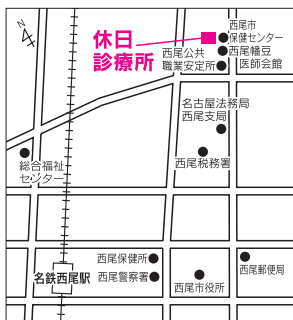
午前9時～正午
午後1時～5時

▶ **歯科**

受付時間

午前8時45分～11時30分
診療時間 午前9時～正午

持ち物 健康保険証、医療費受給者証、診療費など



在宅当番医 診療時間 午前9時～正午、午後1時～5時

3月

20日(祝)	加藤眼科医院 眼	☎56・3308 矢曾根町赤地
21日(休)	西尾病院 内・循内・消内・呼内・糖内・外・整 脳外・消・肛外・泌・麻・リハ・放	☎57・5138 和泉町
27日(日)	加藤耳鼻咽喉科医院 耳・気・小・アレ	☎56・3309 矢曾根町赤地

4月

3日(日)	みどりまち心療内科 精・心内	☎54・0010 緑町3丁目
10日(日)	深見クリニック 内・外・小・婦	☎72・2010 一色町松木島
17日(日)	あいちりハビリテーション病院 リハ・整・内・脳外	☎52・9001 江原町西柄

救急医療情報センター（☎54・1133）

24時間対応で、受診可能な医療機関を紹介します。

小児救急電話相談（☎#8000、☎052・962・9900）

夜間に、お子さんの急病について相談に応じます。

受付日時 毎日午後7時～翌朝午前8時

編集 雑記

もうすぐ桜の季節。今年の開花予想は3月25日ごろで、入園式や入学式の頃には満開を迎え、花が舞い始めるかも。桜といえば「ソメイヨシノ」。エドヒガンとオオシマザクラの交配種で、江戸時代末期に誕生したとか。ソメイヨシノなどの桜を楽しめるスポットが、市内にいくつもあります。今号に掲載しているみどり川の桜並木もその一つ。桜を見ながら散歩するもよし、みんなでお花見するもよし。開花が待ち遠しいですね。（か）

【西尾市役所】

URL（パソコン） <http://www.city.nishio.aichi.jp/>
（携帯電話） <http://www.city.nishio.aichi.jp/mob/>

E-mail nishio@city.nishio.lg.jp

- 本 庁 ☎0563・56・2111（代表）
〒445-8501 西尾市寄住町下田22
- 一色支所 ☎0563・72・7111（代表）
〒444-0492 西尾市一色町一色伊那跨61
- 吉良支所 ☎0563・32・1111（代表）
〒444-0596 西尾市吉良町荻原川畑20
- 幡豆支所 ☎0563・62・5511（代表）
〒444-0798 西尾市西幡豆町仲田14-2



バーコード対応の携帯電話などで読み取ると「モバイル@西尾市役所」が閲覧できます。