

# NISHIO

2017

11/16

No.1434



西尾の秋、深まる

旧糟谷邸

## CONTENTS

トピックス	02
観光information	06
伝えよう！防災のココロ／キッズアルバム	07
お知らせ	08
環境のとびら／いきものふれあいの里の催し	13
市議会だより128号	14
健康通信／市民病院Q&A	30

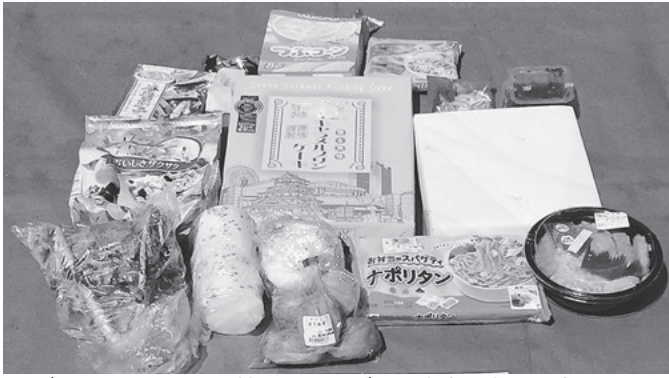
図書館ナビ／児童館だより	31
保健ガイド (Guia de saúde)	32
※内容の一部をポルトガル語で表記しています。	
Algumas informações de saúde estão em português.	
市民相談	34
みんなの情報ガイド	35
休日診療案内	36

その食品ロス、もったいない！

## もしかして、損してる？

まだ食べられるのに捨てられてしまった食品を「食品ロス」といいます。日本で発生する食品ロスは、年間621万トン。その量は、飢餓に苦しむ人々に向けた世界の食糧援助量を大きく上回ります。

簡単な心掛けで食品ロスは減らせます。食品ロスを減らせば、家計の負担が少なくなるかもしれません。  
**問** ごみ減量課ごみ減量担当 ☎34・8113 / クリーンセンタール内



ごみステーションに捨てられたごみの中身。多くの食品ロスが含まれています

### 食品ロスの量

食品メーカーや小売店、飲食店、家庭など、「食」に関係するさまざまな場面で発生する食品ロス。宴会では、提供される食品のうち7皿に1皿（14・2%）が廃棄されているといわれています。

日本における食品ロスの約半数が家庭で発生し、その量は1年間で282万トンに及びます。毎日一人当たり茶碗1杯分の食べ物を捨てている計算になり、金額にすると、年間で約1万5000円。食品ロスを減らすことは、環境に優しいだけでなく、家計の負担を減らすことにつながります。

### 家庭の食品ロスの原因

家庭で食品ロスが発生する主な原因は、「買い過ぎ」「期限切れ」「過剰除去」「食べ残し」の4つ。食材別でも多いのは野菜。次いで調理加工品、果実類、魚介類です。

食品を食べずに捨てる理由の多くは、「鮮度の低下や腐敗、カビの発生」「消費・賞味期限の経過」などです。家庭から出る生ごみのうち、5分の1が手付かずの食品。そのうち4分の1は賞味期限前にもかかわらず捨てられています。

### 賞味期限と消費期限の違い

賞味期限はおいしく食べることができるとの目安で、期限が過ぎてもすぐ食べられなくなるわけではありません。消費期限は期限を過ぎたら食べない方がいい期限です。いずれも開封前の期限を示しています。開封したら早めに食べてください。

賞味期限と消費期限を正しく理解して、食品ロスを出さない工夫が大切です。

### 食品ロス削減チェック

#### 家庭では

- 食材を買い過ぎない
- 購入した食材を使い切る
- 冷蔵庫の棚ごとに消費・賞味期限を決めて、期限を確認しやすくする
- 料理を作り過ぎない
- 作った料理を食べ切る

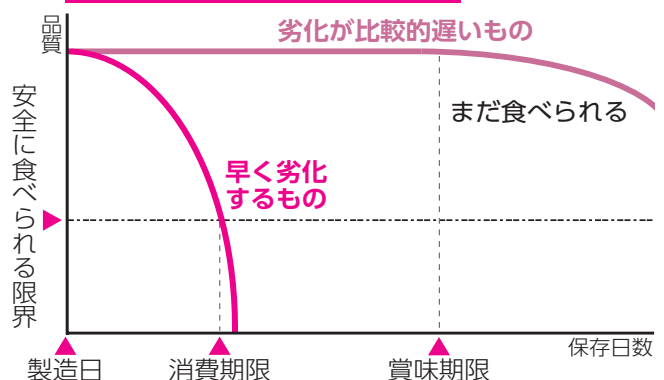
#### 外出や宴会では

- 食べ切れる量を注文する
- 幹事が中心になり、料理を味わう時間を設ける
- 持ち帰ることができるか、店員に相談する



参考：農林水産省ホームページ

### 消費期限と賞味期限のイメージ



# 地球に優しいイベント 環境Wave21



**とき** 12月3日(日)  
午前10時～午後2時

**場所** ホワイトウェイブ21  
クリーンセンター

## ホワイトウェイブ21会場

### 1階エントランス

- ・緑のカーテンコンテストの表彰式…午前10時
- ・環境応援ステージ

開始時間	イベント名	出演
午前10時30分	コンサート	tutti
午前11時	こどもダンス	げんきっず体操ジュニア3B
午前11時30分	ヒップホップダンス	リズムランド
午前11時50分	カテキングショー	NPO法人 MLHP
午後0時20分	ヒップホップダンス	Peeps!
午後0時50分	フラダンス	ヒロミフラスタジオ
午後1時20分	ヒップホップ・チアダンス	M.O.T

- ・竹炭作品の展示・販売
- ・クレープの販売

- ・みそ製品・ケーキ・クッキーの販売
- ・「省エネ・電気の安全」の展示・体験ゲーム
- ・「環境パネル」「動物愛護パネル」の展示

### 2階ホール

- ・フリーマーケット
- ・花餅づくり
- ・廃油石けん・廃油キャンドル・エコたわしの配布
- ・抹茶接待
- ・われせんの販売
- ・野菜の販売
- ・環境活動の展示
- ・竹箸づくり
- ・パネルの展示

### 屋外

- ・豚汁・おしるこ・抹茶大判焼きの販売

## クリーンセンター会場

### 屋外

- ・低公害車の展示
- ・琉球太鼓…午前11時
- ・フランクフルト・ポテトなどの販売
- ・無農薬野菜・環境に配慮した食品の販売

### 1階ホール

- ・バルーンアート (クラウンCB&BB)  
…①午前11時 ②午後0時50分
- ・リサイクルプラザの臨時オープン
- ・リサイクル作品の講習会
- ・小学生リサイクル優秀作品展

### 2階ホール

- ・ごみ分別体験コーナー…午前10時20分 (全5回/各回先着10人)
- ・バルーンアート
- ・ぼかしの講習会…①午前11時 ②午後1時20分



- ・福地中学校生徒による花の苗プレゼント (各回先着100人) …①午前10時50分 ②午後1時10分
- ・福地中学校「学びの展示」
- ・「環境パネル」の展示
- ・おもちゃ病院臨時開院
- ・エコエコスタンプラリー

### 調整池

- ・「はたらく車」や電気自動車の展示と記念撮影コーナー

①駐車場に限りがあります。六万石くるりんバス (東廻り線「ホワイトウェイブ」停留所下車) をご利用ください。

②当日、ホワイトウェイブ21の浴室・トレーニングルーム・プールは臨時休業します。

問 環境業務課庶務・浄化担当 (☎34・8112/クリーンセンター内)

## ふるさと納税の返礼品 市民の皆さんへの送付を廃止

30年4月から、ふるさと応援寄附金(ふるさと納税)の返礼品について、市民の皆さんへの送付を廃止します。総務省から「各地方団体は、当該地方団体の住民に対し返礼品を送付しないようにすること」という通知を受け、制度を見直すものです。

なお、30年3月の受け付け分までは、従来どおり市民の皆さんへ返礼品を送付します。返礼品は寄附金額に応じて、70種類以上の中から最大5つまで選ぶことができます。寄附していただいた後、おおむね2週間～1か月で返礼品をお届けします。皆さんのご利用をお待ちしています。

問 企画政策課企画担当 (☎65・2154)

## 副市長に長島氏を選任

副市長の選任議案を市議会10月臨時会に提出し、長島幹城氏が選任されました。

任期 11月1日～平成33年10月31日の4年間

略歴

昭和57年4月…西尾市役所入所

平成22年4月…人事課長

平成24年4月…財政課長

平成25年4月…企画部次長兼  
企画政策課長

平成26年4月…地域振興部長

平成29年4月…企画部長

問 人事課人事担当 (☎65・2152)



長島幹城氏  
(貝吹町在住/58歳)

## 岩瀬文庫企画展「飢饉再考」

飢饉は過ぎ去った、あるいはどこか遠い国の悲劇でしょうか。昨今の異常気象や頻発する自然災害、わが国の食糧自給率の低さ…。明日はわが身かもしれない「飢饉」について、岩瀬文庫の資料を通じて、今一度



荒歳流民救恤図

考えてみませんか。

時 11月18日(土)～30年1月21日(日)

※30年1月8日以外の月曜日、12月21日(休)、12月29日(金)～30年1月3日(水)、1月18日(木)を除く。

出品資料 『凶荒凶録』『荒歳流民救恤図』『かてもの』など

展示図録 1冊300円

● 展示解説

時 12月9日(土)、30年1月20日(土) 午後1時30分

◆ 共通事項

場 岩瀬文庫企画展示室 (2階)

¥ 無料

他 事前申し込みは不要

問 岩瀬文庫 (☎56・2459)

## 西尾市資料館企画展「西尾の棟札展」

時 11月18日(土)～30年1月21日(日) 午前9時～午後5時  
※30年1月8日以外の月曜日、12月29日(金)～30年1月3日(水)を除く。

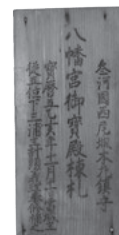
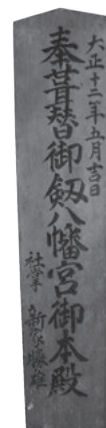
場 西尾市資料館

内 棟札とは、神社や寺院などの上棟や修理の時に、棟木に打ち付けた板のことで、年月日や建物名、大工名、寄進者などの情報が書かれています。今回の展示では、神社を中心に西尾の棟札を紹介します。

¥ 無料

問 文化振興課文化財担当 (☎56・2459) / 岩瀬文庫内)

御劔八幡宮の棟札  
(江戸時代～戦後)



## 第12回愛知駅伝の出場者を決定

12月2日(土)に愛・地球博記念公園(長久手市)で開催される「愛知万博メモリアル第12回愛知県市町村対抗駅伝競走大会(愛知駅伝)」の出場者を決定しました。市の代表としてたすきをつなぎます。

**出場者** 右表のとおり。敬称略

**他走者**は当日決定します。

**問**スポーツ課振興担当 (☎54・0002/総合体育館内)



走者区分	氏名 (所属)	
1区 中学生女子	林 愛望 (鶴城中学校)	石川瑠菜 (吉良中学校)
2区 ジュニア男子	外山雅大 (愛知高校)	鈴木雄大 (愛知産業大学工業高校)
3区 40歳以上	犬塚勝美	長柄良明
4区 小学生女子	坂田朋花 (矢田小学校)	谷口ひかり (矢田小学校)
5区 中学生男子	加藤文太 (一色中学校)	河野幸汰 (東部中学校)
6区 小学生男子	坂田 剛 (矢田小学校)	山本獅旺 (西尾小学校)
7区 一般女子	佐野彩芽	塚本 茜
8区 ジュニア女子	小笠原安香音 (安城学園高校)	鈴木梨乃 (安城学園高校)
9区 一般男子	川合晃三	鈴木孝徳

## 長年にわたる清掃活動をたたえ表彰

長年にわたり、町内の清掃や環境衛生活動などに取り組んでいる個人7人と3団体に9月29日、中村市長から感謝状が贈られました。敬称略

**【写真前列左から】** ▶金成上…9年にわたり、桜町公園とさくら会館などで草刈りと清掃を行う ▶大橋榮…15年にわたり、町内のごみステーションの整理整頓と周辺の清掃や草刈りを行う ▶中川泰治(代理出席)…35年にわたり、上矢田公民館と隣接する公園周辺の樹木の剪定を行う ▶神谷秀雄…10年にわたり、町内の道路や水路、堤防の草刈りやごみ拾いを行う ▶鈴木敬之助…6年にわたり、町内の資源ステーションでの分別作業、道路や河川のごみ拾いを行う ▶杉浦康…10年にわたり、町内の道路の草刈りやごみ拾いなどを、雨天を除き毎日行う。8年にわたり、広田川の堤防の草刈りも行う

**【写真後列左から】** ▶星野映治…25年にわたり、自宅の一部を町内のごみステーションとして提供し、ごみステーションと周辺の清掃を行う ▶和気町寿会…5年にわたり、公民

館や遊園地周辺の道路の清掃と、安藤川の堤防の草刈りを行う ▶リサイクル花の会…21年にわたり、一色町藤江悪水路の堤防280メートルの草刈りと清掃、花植えを行う ▶洲崎組子ども会…15年にわたり、公民館周辺の清掃を行い、年に1度公民館から名鉄こどもの国駅までの道路の清掃を行う

**問**ごみ減量課ごみ減量担当 (☎34・8113/クリーンセンター内)



## 「鳥羽の火祭り」 棧敷席を販売

国指定の重要無形民俗文化財「鳥羽の火祭り」が開催されます。会場の鳥羽神明社（鳥羽町）の境内に設置される「棧敷席」を販売します。

**時** 30年2月11日(祝) 午後7時30分

※雨天の場合は12日(休)に延期

**定** 170席 (先着順)

**¥** 1席3,000円



**申** 12月4日(月)から、直接または電話で西尾みなみ商工会本所 (☎32・1141/吉良町)・同商工会幡豆支所 (☎62・3105/寺部町) へ。

**問** 商工観光課観光担当 (☎65・2169)

## かぼちゃサミット

ハズ観音と呼ばれる妙善寺は、別名「かぼちゃ寺」ともいわれ、かぼちゃと縁の深い寺です。毎年冬至の日に、全国から特大かぼちゃや珍しい形のかぼちゃが大集合する「かぼちゃサミット」が開催されます。

**時** 12月22日(金)

**場** 妙善寺 (東幡豆町/名鉄東幡豆駅から徒歩約3分)

- 内**
- ▶ 午前7時～午後3時…かぼちゃしるこ接待
  - ▶ 午前8時～午後2時…物産展
  - ▶ 午前10時30分…かぼちゃみこしお練り
  - ▶ 午前11時…表彰式



**問** 商工観光課観光担当 (☎65・2169)



# 防災伝えよう！ のココロ

危機管理課防災担当 (☎65・2138)

## 助け合い。困った時はお互いさま

市内に住む外国人は、10月1日現在8,142人。その数は年々増加しているため、今後もあらゆる場面で、接することが増えていきます。特に災害時は協力し合わなければなりません。実際に、熊本地震では外国人と一緒に避難所で生活したり、炊き出しをしたりしました。

災害時に協力し合うためには、普段から良い関係を築くことが大切です。何気ないコミュニケーションが、より良い関係づくりのきっかけとなるかもしれません。

海外で災害に遭うことを想像してください。日本で遭遇するよりも、怖さや不安が増すのではないのでしょうか。外国人が日本で災害に遭ったときには、知識がなかったり、言葉が分からなかったりして、同じような不安を抱えるものです。

困った時はお互いさま。自分たちだけのことを考え



るのではなく、みんなで手を取り合い、協力して災害を乗り越えましょう。

### キ ツ ズ ア ル バ ム

 <b>小倉 桜佑くん</b> (一色町) 平成28年1月生まれ 親やおやつよりも兄ちゃんたちが大好きな桜佑！たくましくなあれ。	 <b>二村 莉瑚ちゃん</b> (米津町) 平成28年5月生まれ いつもニコニコやんちゃがら☆莉瑚の笑顔がみんなの癒やしだよ。	 <b>岩瀬 一起くん</b> (山下町) 平成27年5月生まれ いつも笑顔と元気をありがとう。強くて優しい子になってね。	 <b>宮地 柚希ちゃん</b> (寺津町) 平成28年5月生まれ いつも元気な柚希ちゃん！たくさん笑って大きくなってね。
 <b>山口 未祐ちゃん</b> (中根町) 平成27年11月生まれ 歌と踊りが大好きなみゆうちゃん☆ わが家のアイドルです♡	 <b>濱島 朗くん</b> (寄住町) 平成28年6月生まれ いたずら大好き、よく笑う。わが家のムードメーカーです。	 <b>糟谷 菜々子ちゃん</b> (熊味町) 平成27年11月生まれ 走るのが好きでやんちゃな菜々子。たくさん一緒に遊ぼうね。	 <b>森嶋 桜介くん</b> (吉良町) 平成27年3月生まれ くるま大好き桜介くん！これからも笑顔で大きく育ててね♡

# お知らせ

## 催し

### ぬいぐるみおとまり会

**対** 3歳以上のお子さん  
**時** 12月17日(日) 午後1時30分  
 ～2時

**場** 幡豆図書館

**内** ぬいぐるみと一緒におはなし会に参加した後、ぬいぐるみは図書館に泊まります。5日後にぬいぐるみを返却し、アルバムをプレゼントします。

**定** 10人(先着順)

**¥** 無料

**申** 12月2日(土)から、直接幡豆図書館(☎62・65588)へ。3日(日)からは電話でも申し込みできます。ただし、月曜日を除く。



### 岩瀬文庫講座 「古代三河と大嘗祭」

**対** どなたでも  
**時** 11月26日(日) 午後1時

**場** 岩瀬文庫研修ホール(地階)

**内** 天皇制を巡る時代の転換期に三河国が深く関わっていたことを、古代史の専門家が分かりやすく話します。

**定** 70人(先着順)

**¥** 無料

**講** 専修大学名誉教授 荒木敏夫氏

**他** 事前申し込みは不要  
**問** 岩瀬文庫(☎56・2459)

### 福地ふれあいセンター フェスティバル

**時** 12月2日(土) 午前9時～午後8時30分、3日(日) 午前9時～午後3時30分

**内** 作品展示、地域・サークル活動発表、抹茶接待、福引

**場** 福地ふれあいセンター(☎54・8900)

### 横須賀ふれあいセンター 1フェスティバル

**時** 12月9日(土) 午前9時～午後8時30分、10日(日) 午前9時～午後3時

**内** 作品展示(画日)、サークル

活動発表(9日のみ)  
**場** 横須賀ふれあいセンター(☎35・3198)

### 災害ボランティアアコデー ダイネーター養成講座

**対** 市内在住または在勤、在学の方

**時** 30年1月27日(土)、2月3日(土) 午前10時～午後3時30分 全2回

**場** 市役所22会議室(2階)

**内** 災害時にボランティアが円滑に救援・救助活動ができるよう、コーディネーターとしての心構えや実践的な知識、行動体制を学びます。

**定** 30人(先着順)

**¥** 無料

**講** 日本ボランティアアコデー  
 ネットワー協会理事 鈴木盈宏氏 ほか

**申** 11月26日(日)～30年1月14日(日)午前9時～午後5時に



### 親子で寄せ植え教室 IN 鶴城丘高

**他** 昼食は各自で用意

**対** 市内在住の中学生以下のお子さんとその保護者

**時** 12月9日(土) 午前10時～11時45分

**場** 鶴城丘高校

**内** ポインセチアなどにクリスマス向けの装飾を付け、コンテナガーデンを作ります。

**定** 12組(申し込み多数の場合は抽選)

**¥** 1700円(教材費を含む)

**講** 鶴城丘高校の教員と生徒  
**申** 11月17日(金)～29日(水)午前9時～午後9時に、申込書を直接またはファクスで中央ふれあいセンター(☎56・7737)へ。ただし、月曜日を除く。申込書は各ふれあいセンター・公民館に用意。市ホームページでダウンロードもできます。

**問** 生涯学習課生涯学習担当(☎55・3515)

## 天体観望会

**時** 12月2日(土)・16日(土)  
 ▶太陽観望会…午後1時～3時  
 ▶夜間観望会…午後6時30分～8時30分  
 ※荒天中止。17日(日)午前10時～正午も太陽観望会を行います。  
**内** 太陽や月、星を観察・撮影します。  
**¥** 無料  
**他** 事前申し込みは不要  
**場** 寺津ふれあいセンター(☎58・1177)

## リサイクルプラザ情報

**12月** 場所・問合先 リサイクルプラザ(☎34・8114/クリーンセンター内) 休館日/開札日を除く日曜日・祝日

**展示品** 家具・自転車・小物など  
**展示・入札期間** 1日(金)～22日(金)  
**開館時間** 午前9時～正午、午後1時～3時 ※土曜日の午後は休館  
**開札日時** 24日(日) 午前10時  
**引取期間** 24日(日)～27日(水)  
**引取方法** 落札者には電話でお知らせします。落札価格(現金)を持参の上、直接リサイクルプラザへ。

**講習会** ルームシューズ  
**日時** 20日(水) 午前10時～正午  
**会場** 学習室(2階)  
**定員** 10人程度(先着順)  
**参加料** 無料  
**持ち物** 毛糸  
**申込期間** 1日(金)～19日(水)  
**申込方法** 直接または電話でリサイクルプラザへ。





## 岩瀬文庫 市民ギャラリー案内

問 文化振興課庶務担当  
 (☎56・6660 / 岩瀬文庫内)

### 期間・イベント名

11月21日(火)午前9時～26日(日)午後4時  
 …全日本写真連盟西尾支部展

11月28日(火)正午～12月3日(日)午後4時…  
 ラ・ラ・ブーケ シャドウボックス作品展

12月6日(水)午前9時～10日(日)午後4時  
 …フォトサークル21 写真展

開館時間 午前9時～午後5時

休館日 11月16日(木)と月曜日。月曜日が  
 祝日の場合は開館

入場料 無料

その他 市民ギャラリーへの展示を希望  
 する方は、利用したい週の月の6か月  
 前の月始めまでに、直接岩瀬文庫へ。  
 先着順



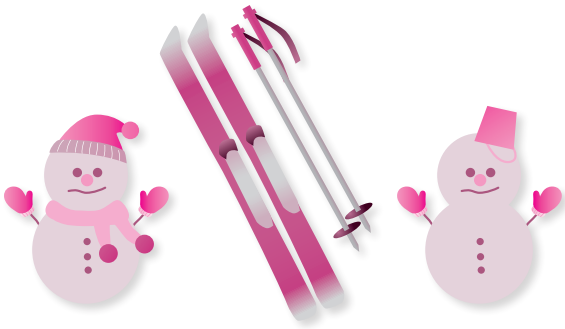
**対** 市内在住の方  
**時** 12月20日(水) 午前9時30分  
 ～正午  
**場** 西尾市保健センター  
**内** 正月向けのおもてなし料理  
 を作ります。  
**定** 15人(先着順)

お正月のちよっとおも  
 てなし料理教室

**対** 市内在住の方  
**時** 12月22日(金) 午前10時～午  
 後1時  
**場** 西尾市保健センター  
**内** クリスマスや正月向けのお  
 しゃれな料理を作ります。  
**定** 20人(先着順)  
**¥** 600円  
**講** 食生活改善クラブ会員  
**申** 11月30日(木)から、電話で  
 西尾市保健センター(☎57  
 ・0661)へ。

野菜たっぷりヘルシー  
 なおもてなし料理

**¥** 800円  
**講** 健康づくりボランティア  
 色食育グループ会員  
**申** 11月28日(火)から、電話で  
 西尾市保健センター(☎57  
 ・0661)へ。



**対** 市内在住または在勤、在学  
 の方  
 ※小学生未満のお子さんが  
 参加する場合は保護者同  
 伴  
**時** 12月28日(木)午前6時30分出  
 発、30日(土)午後7時帰着  
**集** 合場所 ホワイトウエイブ  
 21  
**場** 所／宿泊先 白馬五竜スキ  
 ー場・パルズイン雷鳥(長  
 野県白馬村)

スポーツ

ふれあいスキー教室

**定** 40人(先着順)  
**¥** 3万2000円(交通費、  
 宿泊費などを含む)  
**講** 市スキー連盟指導員  
**申** 11月22日(水)～12月20日(水)午  
 前9時～午後5時に、直接  
 ホワイトウエイブ21へ。た  
 だし、月曜日と12月3日(日)  
 を除く。  
**他** ①スキー用具は各自で用意。  
 現地でレンタルもできます。  
 ②天候や積雪などのため、  
 日程を変更・中止する場合  
 があります。  
**企** 画実施 名鉄観光バス株式  
 会社岡崎支店  
**問** ホワイトウエイブ21(☎34  
 ・8222)、スポーツ課  
 振興担当(☎54・0002  
 /総合体育館内)

## 福祉

保険料などの納付済み  
 額のお知らせを送付

所得税の確定申告や市県民  
 税の申告の際などに、社会保  
 険料控除用として使用する納  
 付済み額のお知らせを送付し  
 ています。

●国民年金保険料  
 29年分の「国民年金保険料

控除証明書」が、日本年金機  
 構から送付されています。  
**送付時期** 11月上旬(10月1  
 日以降に今年初めて保険料  
 を納めた方は30年2月上旬)  
**問** 専用ダイヤル(☎0570  
 ・003・004 / 30年3  
 月15日(木)まで)、刈谷年金  
 事務所(☎0566・21・  
 2110)

●国民健康保険税・後期高齢  
 者医療保険料・介護保険料  
 29年分の納付済み額のお知  
 らせ(社会保険料控除用)を  
 送付します。お知らせには29  
 年1月～12月に市へ納めた額  
 を、それぞれ記載しています。  
 再発行できませんので、大切  
 に保管してください。  
**送付時期** 1月下旬  
**他** 納付済み額は保険年金課や  
 長寿課で確認できます。直  
 接申請する場合は、申請者  
 の本人確認書類(自動車連  
 転免許証など)の提示が必  
 要です。本人または同居の  
 親族以外の方や事業所など  
 が代理で申請する場合は、  
 本人の認印が押印されてい  
 る委任状が必要です。  
**問** 保険年金課国民健康保険担  
 当(☎65・2103)・国  
 民年金担当(☎65・210  
 4)・医療担当(☎65・2  
 105)、長寿課保険料担  
 当(☎65・2118)

# 保健

## 健康づくり教室



**対** 市内在住の65歳以上で、全9回に参加できる方  
**時** ▼30年1月15日(月)・29日(月)・2月19日(月)・26日(月)・3月12日(月)・19日(月) 午前9時20分～10時20分  
 ▼30年1月22日(月)・2月5日(月)・3月5日(月) 午前10時～11時30分  
**場** 総合福祉センターふれあいホール(4階)  
**内** 腰痛や膝痛の改善に役立つ「美しくなる・楽しくなる体操」をします。  
**定** 20人  
**料** ¥2500円  
**講** げんき体操会員  
**申** 12月11日(月)午前9時～11時30分に、参加料を直接総合福祉センターへ。電話での申し込みはできません。申込期限内に定員を超えた場合

合は、新規申し込みの方を優先  
**問** 長寿課高齢者福祉担当 (☎65・2121)

# 募集

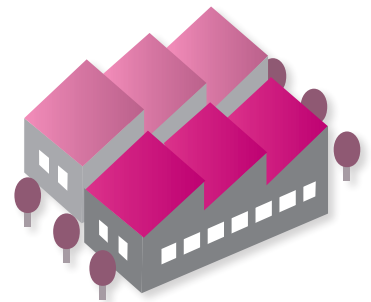
**工場立地法に基づく特定工場の「緑地面積率等の緩和措置」の拡大に対する意見**

市外企業を誘致し、市内企業の流出を防ぐため、条例を制定して「緑地面積率等の緩和措置」を拡大する予定です。その内容を公表して、市民の皆さんから意見を募集します。

**閲覧期間** 11月16日(木)～12月15日(金)

**閲覧場所** 企業誘致課、市役所行政情報コーナー(1階)、各支所、佐久島出張所、各ふれあいセンター(幡豆ふれあいセンターを除く)、幡豆公民館  
 ※市ホームページでも閲覧できます。

**意見の提出方法** 閲覧期間中に、住所・氏名・意見を、直接または郵送、ファクス、Eメールで企業誘致課(〒445-18501住所不要) / FAX 57・1317 / ☒yuu



chicity.nishio.jp)へ。  
**問** 企業誘致課企業誘致担当 (☎65・2158)

## 佐久島診療所の臨時職員

**採用職種** 看護師  
**定** 1人

**対** 看護師または准看護師免許を有する方

**採用予定日** 30年4月1日  
**勤務日** 週2・5日程度

**賃金** 時給1490円  
 ※通勤手当と市営渡船代は別途支給

**選考方法** 書類審査と面接  
**面接場所** 西尾市保健センター

**持** 各1通 履歴書(3か月以内に撮影した写真を貼付)、資格証明書の写し  
**申** 11月30日(木)までに、直接西尾市保健センター(☎57・0661)または吉良保健センター(☎32・300)

1)へ。  
**他** 面接日時は後日連絡します。  
**水道メーター検針員**

**定** 若干名

**対** 60歳未満の方

**選考方法** 面接  
**申** 電話で市管工事協同組合(☎56・1611/丁田町)へ。

**他** 面接日時は後日連絡します。4か月間の研修期間があります。  
**問** 水道管理課営業担当 (☎57・1212/水道庁舎内)、市管工事協同組合 (☎56・1611)

## 市社会福祉協議会の臨時職員

**採用職種など** 下表のとおり

**勤務日** 月～金曜日

**選考方法** 面接  
**面接日時** 12月15日(金)

**面接場所** 総合福祉センター  
**持** 各1通 受験申込書、資格証明書の写し

**申** 11月16日(木)～12月8日(金)午前8時30分～午後5時15分に、直接市社会福祉協議会(☎56・5900/総合福祉センター内)へ。ただし、土・日曜日、祝日を除く。  
**他** 受験申込書は同協議会に用意

採用職種	募集人数	受験資格	賃金
事務職・ケアマネジャー(フルタイム)	4人	介護支援専門員(実務研修修了者に限る)の資格と普通自動車運転免許を有する方	月額21万7,600円
看護師(フルタイム)	1人	看護師または准看護師免許と普通自動車運転免許を有する方	看護師…月額25万8,300円 准看護師…月額23万2,500円
介助員(フルタイム)	2人	介護福祉士または介護職員初任者研修修了者(ホームヘルパー2級以上を含む)の資格と普通自動車運転免許を有する方	介護福祉士…月額19万6,300円 初任者研修修了者…月額16万7,400円
介助員(パート4時間)	1人		介護福祉士…時給1,070円
介助員(パート4.5時間)	1人		初任者研修修了者…時給930円

## 縦覧

### 西三河都市計画地区計 画変更案（市決定）

時 11月22日(水)～12月7日(木)

場 都市計画課

内 下羽角内陸工業用地地区計

画はじめ8地区計画の変更

※市に対して意見書を提出

できます。

意見書の提出方法 縦覧期間

中に、直接都市計画課へ。

意見書は同課に用意

問 都市計画課計画担当 (☎65

・2144)

## その他

### 塩田体験館の「塩焼き 体験」を一時休止

館内工事のため、11月28日

(火)から12月10日(日)まで塩田体

験館「吉良郷庭塩の里」の「塩

焼き体験」を一時休止します。

他 展示室の見学や復元塩田で

の塩田体験はできます。

問 塩田体験館 (☎32・337

3)

ごみ分別アプリ「さんあ  
る」をご利用ください

スマートフォン・タブレット  
端末向けアプリ「さんあ  
る」で、ごみや資源に関する  
情報を配信しています。

配信情報 資源とごみの分別

方法、ごみカレンダー、収

集日、家庭ごみの分け方出

し方ガイドブック、施設案

内、よくある質問 など

ダウンロード方法 アプリス

トア（アップストアまたは

Googleプレイ）で「さん

ある」と検索してダウン

ロードしてください。

¥無料

他 日本語、英語、ポルトガル

語、中国語の4か国語に対

応しています。

問 ごみ減量課ごみ減量担当

(☎34・8113/クリー

ンセンター内)



まだ間に合う

# 1月31日まで受診できます

がん検診や特定健診の受診期間は、30年1月31日(水)までです。  
 今年度まだ受診していない方は、早めに受診しましょう。

## がん検診

がんは初期症状がほとんどないため、検診を受け  
て早期発見・治療することが重要です。

受診会場 西尾市保健センターなど

受診方法

乳がん・子宮頸がん・胃がん検診…予約が必要。

1世帯分または2人分を同時に予約可。定員が  
あるため早めに予約してください。予約した方  
には受診票を郵送します。当日ご持参ください。

骨粗しょう症、大腸がん、肺がん・結核、前立腺  
がんの各検診、B型・C型肝炎、ピロリ菌抗体の

各検査…予約不要。直接会場へお越しください。

予約方法 月～金曜日の午前9時～午後5時に、電  
話でがん検診予約センター (☎0569・27・7890) へ。  
ただし、祝日と12月28日(木)～30年1月4日(木)を除  
く。

他 サンキュー健診（39歳以下健診）や国民健康保険  
特定健診、後期高齢者健診と併せて受診するこ  
とができます。

問 西尾市保健センター (☎57・0661)

## 国民健康保険(国保)特定健診・後期高齢者健診

メタボリックシンドロームに着目した健診です。  
血圧や血糖値、LDL(悪玉)コレステロール値が高い  
状態が続くと、動脈硬化や心臓病、脳卒中など命に  
関わる危険な病気を引き起こします。

※40歳以上の国保加入者または後期高齢者医療制度  
加入者

受診方法

個別医療機関…医療機関で予約して受診してくだ  
さい。がん検診は受診できません。

集団健診会場…西尾市保健センターや一色健康セ

ンターなどの集団健診会場へお越しください。  
予約は不要ですが、がん検診を同時に受診する  
場合は、がん検診の予約が必要です。

持 受診券、国民健康保険証または後期高齢者医療被  
保険者証

※受診券はオレンジ色の封筒で5月中旬に郵送し  
ました。

問 ▶ 国保特定健診…保険年金課国民健康保険担当  
(☎65・2103) ▶ 後期高齢者健診…保険年金課医  
療担当 (☎65・2105)

## 宝くじの助成金で 備品を整備

宝くじの社会貢献広報事業として、コミュニティ活動に必要な備品を整備しました。これは、一般財団法人自治総合センターが宝くじの受託事業収入を財源に行う一般コミュニティ助成事業を活用したものです。

室場小学校区コミュニティ推進協議会は、コピー機やテント、盆踊り櫓の舞台などの備品を整備しました。  
**問** 地域支援協働課市民協働担当 (☎65・2178)



## 音声版・点字版の広報 をご利用ください

目の不自由な方などのために、音声版・点字版の広報にしおを作成しています。利用を希望する方は市社会福祉協議会 (☎56・5900/総合福祉センター内) へお問い合わせください。音声版は市ホームページでも公開しています。

**問** 福祉課障害福祉担当 (☎65・2113)

## 12月10日は「人権デー」

毎年12月10日は世界人権宣言の採択日を記念する「人権デー」で、12月4日～10日は人権週間です。10月下旬から人権週間にかけて、人権擁護委員が市内の小・中学校で人権教室を行っています。

### ●12月の人権相談

日時、場所などは、今号34ページをご覧ください。

### ●佐久島特設相談所開設

時 12月1日(金) 午前10時30分～正午

### 場 佐久島開発総合センター

**相談内容** いじめ、差別、虐待、セクハラ、DV、その他人権に関わる問題

### 相談員 人権擁護委員

### ●人権優秀作品展示会

時 12月5日(火)～15日(金) 午前8時30分～午後5時

### 場 市役所市民ロビー(1階)

※15日(金)は午後4時まで

**内** 28年度に実施した「第44回人権を理解する作品コンクール」の入賞作品や、市内の小・中学生のポスター、書道、標語などの応募作品を展示します。

### 問 市民課旅券担当 (☎65・2198)

尾支局 (☎57・2622/熊味町)

# 情報通信

## ■国の教育ローン

**内** 高校や大学などへの入学・在学にかかる費用が対象の公的な融資制度 ▶ **融資額** / お子さん1人につき350万円以内 ▶ **金利** / 固定金利年1.76% ▶ **返済期間** / 15年以内※交通遺児や母子・父子家庭、世帯年収200万円以内、子どもが3人以上で世帯収入が500万円以下の方は、金利が1.36% (11月10日現在)、返済期間が18年以内 **他** 在学期間内は利息のみの返済可 **申問** 電話で日本政策金融公庫 教育ローンコールセンター (☎0570・008656(ナビダイヤル)または☎03・5321・8656) へ。

## ■11月は「はぐみんデー普及推進強化月間」

毎月19日を「子育て応援の日(はぐみんデー)」, 毎年11月を「はぐみんデー普及推進強化月間」と定めています。家庭内や職場、地域で、できることから子育て応援を始めましょう。▶ **取り組み例** / ①早めに帰宅し、家族で協力して家事や

育児を行う ②子育て中の同僚が気兼ねなく退社できるよう声を掛ける ③妊婦や乳幼児連れの親子に親切にする **問** 県健康福祉部子育て支援課 (☎052・954・6315)

## ■保育園などに入れない場合は2歳まで育児休業が取れます

お子さんが保育園などに入れない場合、最長で2歳になるまで育児休業を取れます。育児休業給付金の給付期間も併せて延長されます。事業主は労働者やその配偶者が妊娠・出産した場合、育児休業中や休業後の待遇・労働条件を知らせてください。また、小学生未満の子どもを養育している労働者が育児に関する目的で利用できる休暇制度を設けるよう、努力しなければなりません。 **問** 愛知労働局雇用環境・均等部指導課 (☎052・219・5509)

## ■12月1日は「世界エイズデー」

毎年12月1日は「世界エイズデー」で、世界エイズデーを含む1週間を「エイズ予防強化週間」と定めています。西尾保健所などでH I

V検査を行っています。感染機会から3か月以上経過してから検査を受けてください。● **西尾保健所 HIV検査時** 毎週月曜日午前9時～11時 **¥無料他** ①事前申し込みは不要 ②休日・祝日などにより、検査日を変更することがあります。 **問** 西尾保健所環境・食品安全課 (☎56・5241)

## ■県営名古屋空港からのお知らせ

●「あいち航空ミュージアム」を11月30日(木)にオープンします/名古屋空港で初飛行した国産旅客機YS-11などを展示。県の航空機産業の歴史などを遊びながら学べます。展望デッキでは離着陸する飛行機を間近で見ることが出来ます。 **問** あいち航空ミュージアム (☎0568・39・0283/県営名古屋空港内/豊山町豊場) ● **年末年始は混雑します** / 大型連休には多くの方が空港を利用するため、駐車場の満車が予想されます。空港やミュージアムへお越しの際は、名古屋駅前発の空港直行バス(約20分)などの公共交通機関をご利用ください。 **問** 県営名古屋空港 (☎0568・29・1600)

問環境保全課環境保全担当 (☎34・8111/クリーンセンター内)

Door to the environment

# 環境のとびら

7

## ペットと楽しく暮らすために

西尾市では、近隣市と比べて多くの犬が捕獲・保護されています。捨てられた犬や猫のほとんどが、寿命を全うせずに死

んでしまいます。飼い主の都合で命を粗末にすることのないように、最後まで責任を持って飼ってください。やむを得ず飼うことができなくなった場合は、自ら新しい飼い主を探してください。

### ●「ふんを持ち帰る」が散歩のマナー

犬の散歩の際は、必ずポリ袋などを携帯し、責任を持ってふんを持ち帰ってください。

### ●野良犬・野良猫を増やさない

「かわいいから」「かわいそうだから」と野良犬や野良猫に餌を与えると、栄養状態が良くなって子どもを産み、数が増えます。また、野良犬などが餌を手に入れやすい環境にしないよう、生ごみを畑に捨てたり、飼い犬の餌を放置したりしないでください。



### ●野良犬を見つけたら

野良犬による危害の恐れがある場合は、犬の頭数や特徴、出没時間や場所などを県動物保護管理センターに連絡してください。地域の方は捕獲用

のおりを設置する敷地の提供や餌の補充、捕獲されたときの通報などにご協力ください。

### ●飼い犬が逃げてしまったら

犬の特徴などを、県動物保護管理センター、西尾警察署、市環境保全課の3か所に連絡してください。特徴の似ている犬が保護された場合にお知らせします。また、逃げた時のためにも、首輪に必ず登録鑑札を付けてください。

### ●飼い犬を保護したら

飼い犬と思われる犬を保護したら、県動物保護管理センターに連絡してください。

### ●講習会や家族探しを行っています

県動物保護管理センターでは、保護された犬を新しい家族として受け入れてくれる方を対象に、犬の飼い方講習会を開催しています。また、猫の家族探しも行っています。



### 連絡先

- 県動物保護管理センター ☎0565・58・2323 (豊田市穂積町)
- 西尾警察署 ☎57・0110
- 市環境保全課 ☎34・8111 (クリーンセンター内)



## いきものふれあいの里の催し

12月

☎52・0266

### ●体験学習

正月飾りをつくろう

時12月24日(日) 午前9時30分～11

時30分

内孟宗竹を使い、正月用の花器を作ります。

定20人(先着順)

¥1人100円

講岡田要氏

持作業できる服装、軍手

申時12月10日(日)～23日(祝)



時30分

内木の実や松ぼっくり、落ち葉などを焼いて、花炭を作ります。

定20人(先着順)

¥無料

講山口信夫氏

持軍手、花炭を焼くふた付きの缶(ある人のみ/金属製/25cm四方で深さ10～20cm程度)

申時11月26日(日)～12月9日(土)



### ◆共通事項

集合場所 ネイチャーセンター

申問午前8時30分から、直接または電話でいきものふれあいの里へ。ただし、月曜日を除く。

他①小学生以下のお子さんが参加する場合は、保護者同伴

②A E L環境学習スタンプラリーの対象です。詳しくはお問い合わせください。



新たに発足した広報委員会一同です。よろしくお願いします。

## 9月定例会 人事案件、補正予算などを審議

- 7月臨時会を7月14日に開催しました。
- 臨時会では人事案件、補正予算の議案3件を審議しました。
- 9月定例会を9月1日から9月28日まで28日間の会期で開催し、決算認定議案をはじめ、人事案件、補正予算など議案28件及び陳情5件を審議しました。
- 9月4日、5日、6日に21人の議員が市政について一般質問を行いました。
- 9月1日に委員11人による決算特別委員会を設置し、9月14日、15日、19日、20日の4日間にわたり、平成28年度一般会計、特別会計、企業会計の決算認定議案等を審査しました。

【決算特別委員会】◎松井晋一郎、○渡辺信行、犬飼勝博、青山繁、大塚久美子、本郷照代、神谷雅章、前田修、稲垣一夫、鈴木規子、筒井登（◎委員長、○副委員長）



市民クラブ  
石川 伸一

西尾市方式PFI事業の凍結に関する予算措置について

**問** 来年度予算編成に向けて、今回の凍結がどう影響するか。

**答** 現在、SPCと工事中止に向けて協議している。協議の結果に基づいて予算編成する必要はある。しかし、調整が整わなかった場合は、従来の支払予定額を計上し、必要な措置を補正予算で対応していく。

西尾市方式PFI事業の凍結・見直し方針について

**問** 事業の推進を望む市民に対し、凍結への説明会を開催したか。

**答** 開催していないが、当面は10月に開催予定の代表町内会長会議で、今回の方針について説明する。市民への凍結・見直しの説明会は、検討する。

**問** 8月10日に事業者へ事業の一時中断を求める通知書を出したということだが、その後の交渉経過と具体的な成果は。交渉期間の21日間で協議は整ったか。

**答** 8月23日にSPCとその関係者に説明会を行った。その後、要望があつた事項を整理し、28日付で改めてSPCに通知書を郵送した。21日間で整ったというよりは協議の申し入れをしている。

**問** 事業を凍結するならば、事前に補償額を算定してから交渉すべきと思うが、算定すらできていないのか。

**答** 追加負担を調べるのは難しいので、SPCに数字を出してほしいとお願いしている。

**問** 多額の損害賠償の発生も考える中、市長はそうならないよう交渉していくのか。

**答** 誠意ある交渉をしていく。

**問** 凍結した場合の影響の把握はどうか。

**答** 鋭意進めている。

**問** どう把握するのか。影響が大きい場合は凍結を中止しないか。

**答** SPCとの話し合いや資産経営戦略局からの情報提供を進めていく。追加負担の金額が明らかになった段階で、凍結も全部か一部か柔軟に対応する。

**問** 凍結を中止する可能性もあるか。

**答** ゼロではないが、できる限り見直しを進めたい。



至誠クラブ  
磯部 雅弘

**期日前投票所の増設を**

**問** 合併以降、旧幡豆郡の市民から期日前投票について意見を聞いているか。  
**答** 期日前投票所に来られた方や選挙管理委員会への電話、議員の皆様から意見をいただいている。

**問** 具体的にどういった意見を聞いているか。  
**答** 宣誓書の記入の仕方や投票所入場券・選挙公報の配達時期、期日前投票所の増設などのご意見を伺っている。

**問** 平成29年6月25日執行の西尾市議会議員一般選挙での旧幡豆郡の全14投票区において、有権者数に占める期日前投票者数の割合、投票者数に占める割合がともに全市の平均を下回っている。要因をどう捉えているか。  
**答** 期日前投票は、選挙当日に投票できない方が利用する制度なので、当日に投票された方が多かったためである。

**問** 少子高齢化が進む中、当日の天候に左右されたり、交通弱者による棄権がふえないように、期日前投票所を増設しないか。  
**答** 選挙における投票動向、投票率の

推移を見ながら、選挙当日の投票所の統廃合を含めて市内全域を見据えて検討する。

**西尾市子ども読書活動推進計画**

**問** 読書活動の大切さをどう捉えているか。  
**答** 読書活動は、言葉を学び、感性を磨き、表現力を高め、創造力を豊かなものにする。また、読書を楽しむことを通じ、みずから考え、課題を解決する力や他者への思いやりの気持ちなどの「生きる力」を育むことができる有効な活動と捉えている。

**問** 保育園・幼稚園における読書活動に対する取り組みは。  
**答** 年齢や興味に応じた絵本の読み聞かせを実施している。また図書館配本サービスを活用し、興味のある絵本に出会える機会が広がるようにしている。

**問** 大きなメリットが期待できる学校司書をふやすべきと考えるが、いかがか。  
**答** 平成34年度までに3名の増員を目標とする。うち1名を学校図書館アドバイザーとする予定である。

**問** これから力を入れていくことは。  
**答** 情報発信を積極的に行い、毎月23日の「読書の日」を周知し、社会全体で継続的に推進していく。



公明党西尾市議団  
大塚久美子

**安心して出産し、子どもを育てられる環境づくり**

**問** ゼロ歳から18歳までのどんな子育ての相談でもできる窓口を設置しないか。  
**答** 子どもから高齢者、障害者などを対象とした福祉総合窓口の設置を検討していく中で、ゼロ歳から18歳になるまでの児童を対象とした子育て相談にも対応し、必要に応じ、子育て支援センター等関係機関と連携していく仕組みづくりを考えていく。

**問** 保育園入園要件にある保護者の就労時間の緩和を考えないか。  
**答** 今後、要件を緩和していく。

**問** 放課後児童クラブ利用申し込みに對して、同居の高齢者は70歳以上を免除としないか。  
**答** 具体的な対応について検討する。

**障がいのある方の就労支援**

**問** 岡山県総社市の「障がい者千人雇用センター」のように、本市も障がいのある方の就労を相談する窓口を設置し、就労に結びつける具体的な取り組みを推進しないか。

**答** ハローワーク等の就労支援関係機関と連携を密にしながら、障害をお持ちの方でも働きやすい環境づくりに努めていく。

**子どもたちの安全対策**

**問** 市内小・中学校の防火シャッターの閉鎖作動時の安全対策はどのようか。  
**答** 現在、市内小・中学校の多くの校舎等に設置されている防火シャッター等は、法改正以前の建築であり、危害防止装置が設置されていない。今後順次、危害防止措置を設置すべきと考えられている。

**問** 地域の方や保護者のご協力をいただきながら、市内全域で通学路の安全点検を実施しないか。  
**答** 通学路の安全点検の際に、点検項目を一覧にすることを検討し、今後も地域の方々や保護者に協力をいただき実施していく。

**西尾市史編さん**

**問** 西尾市史のデジタル化を考えないか。  
**答** 来年度刊行の資料編「考古」は、まず紙の本として作成するが、以後の続刊の中には紙の本に収録しきれない写真集や映像資料、テキスト検索機能が有用な目録等は、デジタル版CDの付録を検討している。また、紙の本の刊行後のデジタル化、インターネット公開についても引き続き検討する。



市民クラブ  
渡辺 信行

市民主役のまちづくり

**問** 住民参加のために、地区ごとにまちづくり協議会をつくる考えはあるか。  
**答** 市民が参加できる環境など課題を認識し、現行制度の問題点の点検や市民の意見を伺いながらまちづくりに対応できる基盤づくりについて検討していく。

**問** 市民目線の市政運営のために市役所改革をどのように考えているか。また、町内会長が市役所への書類の提出で欠勤しなければならなくて苦労しているが、対策はどのようか。  
**答** 市民と同じ目線で物事を考え、市民のための行政、市民に頼られる市役所を目指し、行動できる市役所改革に取り組む。町内会長が提出すれば済む手続きは、当直や宿直で対応できるように配慮する。少しでも負担の軽減が図られるよう努める。

**問** 事務事業の選択に当たり、市民参加の仕組みを取り入れる手法等はあるか。  
**答** (仮称)市民協議会を実施したい。無作為選出によるメンバーを入れて声なき声を聴くことや、行財政改革に限

らず施策効果を高めるために市民参加の仕組みを取り入れていきたい。



防災・減災対策

**問** 防災・減災対策に対する考えと事業の推進はどのようか。  
**答** 何よりも重要な施策であり、市民の命を守ることに本気で向き合いたい。海岸堤防の整備や津波一時待避所の整備を進めたい。また、市民と一体となった実践的な防災訓練や消防団員の支援などに努める。

合併後の西尾市

**問** 合併をどのように評価しているか。また、各地区の今後のまちづくりをどのように考えているか。  
**答** 行財政基盤の強化、福祉など市民サービスの向上、体育施設や文化施設など公共施設が利用しやすくなった。広域的なまちづくりが可能となり、観光振興など効果的な取り組みができた。今後は、各地区の特性や地域資源を活かし、未来に夢や希望が持て、住んで良かったと感じられるまちづくりを目指す。

**問** 西尾市民げんきプラザの運営について  
**答** 西尾市民げんきプラザの利用者が、



市民クラブ  
稲垣 一夫

特別支援学校の建設について

**問** 特別支援学校建設の進捗状況は。  
**答** 昨年度、個々の地権者と交渉を重ねた結果、地権者全員に事業の趣旨を理解してもらい、用地の確保のめどがついた。

本年度は、建設に必要な用地取得等の予算を確保し、本格的に事務手続きを進めている。現在は地権者が税の特例を受けるための税務署との協議や土地利用関係では農振農用地からの地区除外等の手続きを進めている。  
今後は、各地権者と契約を結び、登記事務等の手続を進め、年内中に用地を取得する予定である。

**問** 平成33年4月の開校を楽しみに待っている。また、新学校給食センターの建設用地について、須脇町内の特別支援学校隣接地で決定したのか。  
**答** 一日でも早く開校ができるよう引き続き、県に強く働きかけていく。新学校給食センターの建設は、特別支援学校の隣接地で、早急に進める。

**問** 西尾市民げんきプラザの利用者が、

利用しやすい方策を考えないか。  
**答** 40歳以上の平日勤務の人には、不便をかけるが、平日に健康度測定を行い、自分の健康状態や生活習慣を把握し、その結果を参考に他の公共施設や民間のスポーツジムを利用することも一つの方策と考える。



投票率向上について

**問** 高齢者が年々増加していく中で、期日前投票所が市内1か所しかないことが負担になっているという意見が多いため、期日前投票所をふやさないか。  
**答** 合併に伴う行財政コストの削減を最重要視するとともに、西尾市全体のバランスを考慮し、期日前投票所からの距離の比較、設置費用の効果及びメ리트やデメリットなど、総合的に判断した結果、本庁舎1か所とした。

最近では、期日前投票をされる有権者の方がふえているので、期日前投票所の増設は、選挙当日の投票所の統廃合を含めて市内全域を見据えて検討していく。





市民クラブ  
永山 英人

### 新市政の取り組みは

**問** 市民役のまちづくりで、情報公開を積極的に進める手だてに「(仮称)市民協議会の開催」や「予算編成過程の公開」を実施するとしているが、概要はどうか。また、地域コミュニティを活性化する活動を積極的に支援する方策とはどのようなか。

**答** (仮称)市民協議会は、西尾市行政改革推進委員会などの既存の委員会や「声なき声」を聞くため、無作為抽出の市民などで構成することを考えている。予算編成過程の公開は、既に行っている市もあるもので、それらの方法を参考に、どのような事業の公開が市民にとって最適か、どのような内容の公開が市民にとってわかりやすく興味を持っていただけるかなどについて調査研究する。

市民がこれまで以上に自分たちが納めた税金の使い道や市の財政状況に興味を持っていただけるよう、予算編成の過程で、市民が提案や意見を述べられるよう制度を整えていきたい。

西尾市校区コミュニティ推進協議会活動費補助金や西尾市市民活動推進事業補助金等の各種補助制度があるが、地域固有の資源を生かした活性化に取

り組めるよう現行制度を検証していく。

**問** 人口減少への対応で子育て世代を支援し、定住促進を図り、生産年齢人口の維持が重要と強調しているが、包括的で切れ目のない子育て・教育環境整備を進める施策とはどのようなか。

**答** 子ども・子育て支援計画を策定しており、計画に沿って各種施策を進めていく。子育て世代包括支援センターを西尾市保健センター内に平成30年度の設置に向けて準備している。

**問** 西尾市方式PFI事業の凍結・全面的な見直しの手法と概要はどのようなか。

**答** 現在進行している工事を一時中止した上で、現状把握、法的諸問題を考察し、事業のあり方を検証し、見直しを検討していく。

### 期日前投票所の設置は

**問** 期日前投票所の増設は、選挙当日投票所の統廃合を含め市内全域を見据えて検討との答弁であるが、今日まで何回も質問してきて、このような答弁では検討していないと答えているのと同じではないか。

**答** 最近は何日前投票をされる有権者の方がふえているので、期日前投票所の増設については、選挙当日の投票所の統廃合を含めて市内全域を見据えて検討していく。



市民クラブ  
犬飼 勝博

### 防災・減災の取り組みについて

**問** 津波による生命を守る観点から、「命山」や「防災ヘリポート」設置が必要と考えるが、今後の取り組みはどのようなか。

**答** 命山の建設は高額になるため、津波避難タワーの建設も視野に検討したい。防災ヘリポートは愛知県が建設するが、用地は市が用意する。なるべく早期に候補地の選定を行いたい。国に補助金要望書を提出しているため、財源が確保されれば「命を守るための施設」の建設を進めていきたい。

**問** 津波に対する啓発活動での一時避難所の周知や地震防災ハザードマップの配布等、考え方と対応はどのようなか。

**答** 追加指定する避難所の周知を図る必要があるため、地震・津波ハザードマップの更新を検討していく。県によって「津波災害警戒区域」が指定された場合も考慮して、更新の時期を検討している。被害予測調査結果や避難場所等の周知、啓発に努めていく。

### 子育て支援についで

**問** 保育園・幼稚園の給食費無料化についで、今後の取り組みはどのようなか。

**答** 少しでも子育てしやすい環境を整え、子育て家庭に対する経済的負担の軽減を目的にしているため、給食費無料化を継続していきたい。

**問** 児童クラブは、平成27年度から受入学年の拡大をし、平成29年度には受入学年を小学6年生までにしていくが、今後の取り組みはどのようなか。

**答** 現状は待機児童なく運営できている。受入れ児童数の増加などにより児童クラブ室の不足する事態の時は、新たなクラブ室の確保を検討していく。

**問** 3歳児から5歳児の保育料・授業料を段階的に無償化することについて、今後の取り組みはどのようなか。

**答** 教育の機会均等を図るため、できる限り経済的負担を減らしたいと考えているが、一方で厳しい財政状況なので、財源のめどがつき次第、段階的に実施していきたい。

### ものづくり産業の活性化についで

**問** ワンストップサービスで企業進出を後押しする取り組みはどのようなか。

**答** 企業誘致課は年間100件以上の企業訪問等を行っている。ワンストップサービスで平成28年度は13の企業が操業を開始した。企業からの用地ニーズに速やかに対応できる土地の確保は現状、必ずしも十分とは言えない。企業用地に関して十分な情報提供が行えるよう努めていく。



市民クラブ  
稲垣 正明

**歳入をふやし、歳出を減らす行財政改革の今後の取り組みは**

**問** 今後、行財政改革はどこに力点を置いて進めていくか。

**答** 本年度から取り組んでいる各課一行革を5年間継続実施すること、さらに本年度に策定する計画案を加えて西尾市行財政改革推進計画第5次実行計画の目標額70億円を達成するように取り組んでいく。

**問** 現在取り組んでいる市職員の「定員適正化計画」の進捗状況は。

**答** 市民病院医療職を除く常勤一般職員数ベースで平成26年度の1276人を、目標年度の31年度までに1240人まで削減する計画であるが、今年4月1日現在の職員数は1227人で、すでに目標人数を達成している。

**問** 「選択と集中による予算配分を進める」とのことだが、どう進めるか。

**答** 予算編成は西尾市総合計画の主要施策のうち、一定額以上の投資的事業や施設の大規模改修事業、長寿命化事業などについて、優先順位をつけ取捨選択し実行計画を策定。毎年見直しして当初予算に反映していく。

**自由に移動できる公共交通機関をめざして**

**問** 西尾市地域公共交通計画改訂版では、鉄道、路線バス、くるりんバス、「いこまいかー」の公共交通ネットワークをどのように再構築しているか。

**答** 鉄道や路線バスなどの幹線交通を基軸とし、各地域内の移動はくるりんバスや「いこまいかー」で補完することとしているため、各地域の特性に応じた公共交通の見直しを進めるとともに、それぞれの公共交通機関が連携することで、より利便性の高い公共交通ネットワークを構築していく。

**問** くるりんバスのコース変更の要望があると思うが、簡単にできないか。

**答** 地区公共交通協議会で協議の上、道路安全上の問題、他の公共交通機関と競合しないルート設定、国や県の関係部署や民間交通事業者との調整、公共交通体系全体のバランス等を考慮する必要がありますので、簡単ではない。

**問** 駅やバス停に加え、市民要望の強い地域の拠点施設などへの「いこまいかー」の利用拡大への検討は。

**答** 吉良地区公共交通協議会では、駅だけではなく、スーパーや医療機関等への目的地を拡大する提案があった。運行事業者と協議を重ねた結果、目的地拡大実施の見通しがついたため、実施に向けた手続きを進めていく。



無所属  
鈴木 規子

**一色給食センター、早く市の直営に**

**問** 一色給食センターの建替えはこれ以上遅らせられない。西尾市方式PFIは止めて、直営にすべきではないか。

**答** PFI契約からは切り離す方向で考えている。早急に判断したい。

**問** アレルギー対策はどこまでか。

**答** 27品目に進める。アレルギーを含む食品も積極的に採用する。

**問** アレルギーの子どもを持つ保護者の意見を組み入れる仕組みを考えるべきではないか。

**答** 保護者の意見は、十分に取り入れるようにしていきたい。

**問** 一番早く進めなければいけない給食センターがここまで遅れた責任、放置してきた責任はどこにあるのか。

**答** 教育委員会、あるいは、市にあると考える。

**民間アパートの空き室を公営住宅に**

**問** 国は、民間アパートの空き室や空き家を活用して進公営住宅とするよう認め、家賃補助も検討している。本市

でも推進すべきではないか。

**答** 対象となる建物の改修など研究していきたい。

**問** 民間アパートを市営住宅に転用できれば、10階建てもの住宅を建てずに済み、新たな建設費もいらぬがどうか。一色でも調査をしていかぬか。

**答** 今は空き室の状況を把握していないので、今後、調査も考えていく。

**「危険空き家」に積極的な取り組みを**

**問** 町内会の協力で、生活に悪影響を及ぼす空き家を調査した結果はどうか。

**答** 現在203件あり、指導対象は88件。消防本部が火災予防上、好ましくないと判断したものは45件あった。

**問** 桜木町地内の市有地には、10数年以上、地元住民と町内会から除去を求められている危険空き家がある。市は、なぜ手をこまねいているのか。

**答** 幡豆水利組合が個人に貸した建物。迷惑をかけていたが、近々撤去するとの回答を得た。



桜木町地内の空き家



至誠クラブ  
黒辺 一彦

交通状況の安心安全のために

**問** 市内のカーブミラー・ガードレール・道路標識の設置状況はどのようか。  
**答** カーブミラーは6047基、ガードレール等防護柵は約274キロメートル、道路標識は、主に公安委員会が設置管理している。

**問** 市内のカーブミラー・ガードレール・道路標識の管理方法はどのようか。  
**答** 職員が道路パトロールを行って目視で点検している。また地域住民から通報をされたものを、随時修繕を行っている。道路標識の不具合は、公安委員会に連絡し対応している。

保育士確保に向けての取り組みと課題

**問** 保育士の人員配置はどのようか。  
**答** 国の基準以上に配置できている。ただし、配慮を必要とする子どもに対する加配保育士、一時保育、長時間保育に対応する臨時保育士の確保は難しい状況である。

**問** 臨時保育士の募集要項と求職希望者の反応はどのようか。  
**答** 保育士の不足が予測された時点で

随時募集を行っている。平成29年度の募集要件は週5日フルタイム、週5日3時間、週5日2時間となっている。条件が合わない方にはお断わりをしているが、やむを得ない思いで受け入れてもらっていると考えている。

公共施設再配置の展望

**問** プロジェクトチームの進め方はどのようか。  
**答** 検証に当たるチーム、SPCとの交渉に当たるチームに分かれて進めていきたい。また、今後専任体制が取れるように検討していく。随時報告していくが最終的に検証の結論が出れば議会の判断を仰ぐことになる。

**問** VFM（費用対効果）を事業ごとに出不さないか。  
**答** 現状では考えていないが、検証に必要であれば選択肢の一つとして考える。

**問** 基本計画には「市民とともに考える」とある。検証のほか進捗の情報発信、対話、決定を市民とどのように行うか。  
**答** 意見交換の要望をいただく各種団体、市民の方々に市政懇談会、広報にしておやインターネットで随時発信する。また、施設ごとの方向性を出す前段階から意見が聞ける機会を作っていくと考えている。



市民クラブ  
神谷 庄二

西尾市方式PFI事業検証プロジェクトチームは

**問** プロジェクトメンバーは、見直しの考え方を聞いて決定したそうであるが、それを知ることができないのか。  
**答** 個々の職員との面接内容については、人事配置に関することでもあり、答えることはできないが、PTの人選に対する私の考え方、選考基準や面接での確認事項などについては、8月9日の全員協議会において答えている。

**問** 高浜市でのPFIに関する住民訴訟で、反対署名を確認する市民団体の中に、検証チームに任命された職員が写っている写真がある。もう1枚、同じく高浜市での反対市民団体の集会上、指導的立場で登壇している検証チームリーダーの職員が写っている。こうした事実について市長はどう考えるか。  
**答** 望ましいことではないと考える。

**問** 他の自治体で反対運動に指導的立場で参加しているという事例を知った上でも、まだチームリーダーとしてPFI事業を検証させるつもりか。市長はSPCに対しても公平・公正・中立な人選であり、偏った思想での協議を

することはないと断言するのか。  
**答** まずは、事実確認を本人を含めてさせてもらった上で対応を考えたい。

**問** 事業者には、わずかな期間に二転三転するような対応はまずさんではないか。事業者と誠意を持って交渉すると言いつながら、一度も協議をせず、全体的な通知というのは本当か。  
**答** やりとりについては、文面が中心となっていたと把握している。書類上のやりとりだけでなく、担当者同士で適宜電話などで連絡を取りながら、コミュニケーションをとった上で、弁護士とも相談をしながら文面等も考えて送っている。相手側に誠意という部分で不十分であれば、改めていきたい。ただ、一方的に紙媒体だけでやりとりをしているわけではない。

**問** 市長は凍結・見直しをするとのことであるが、今後発生する増額費用を含め昨年議決された予算198億円を上回ることはないと言えるのか。  
**答** その金額を上回らないよう相手方と交渉していく。

**問** 事業者への2通目の通知文には具体的な指示が記載されたがその内容は。  
**答** 8月10日付は工事の中止を求める内容で、8月16日付は具体的な工事の中止を求める内容である。



市民クラブ  
本郷 照代

**小学校での英語教科化に向けて**

**問** 2020年度から行う小学5・6年生の準備はどのようか。

**答** 小学校英語推進委員会を開催し、来年度からの新学習指導要領への移行期間に向けて、指導方法等について検討する。

**問** 移行期間中は、授業時間確保のため総合的な学習の時間を外国語の授業に充てることができることだが、西尾市の考えはどのようか。

**答** 総合的な学習の時間は子どもたちにとって重要な学びのある領域なので、その授業時間を大切にして教育活動を進めることが望ましいと考えている。

**西尾市史編さん事業の進捗は**

**問** 自然調査に関してはドローンの活用なども視野に入れていくことが必要ではないか。

**答** 西尾市でドローンの購入を進めており、自然植生調査などでも活用できるか、方法や利用を検討中である。

**検証プロジェクトチーム(PT)による事業の凍結・見直しについて**

**問** チームリーダーは西尾市PFI事

業の住民訴訟原告団と深く関わりがあることを認識しているか。公平性・中立性等を考えると本人に確認すべきと考えるがどうか。

**答** 全く関係が無いわけではないことは把握していた。今後のことということであれば本人に確認したい。

**問** 検証PTを専門部署化していきたいとのことだが、具体的にいつ、どのような事務分掌の組織を機構改革していく予定か。

**答** 10月1日をめぐりに行政組織の改正に向けた準備を進めている。事務分掌については、検証PTの所掌事務である西尾市方式PFI事業の法的諸課題に関することを基本に考えていく。

**問** 見直しを進めるに当たり、西尾市が新たに業務委託した弁護士について、氏名やPFI事業に対する経験の有無、また、どのような経緯でその弁護士に委託することになったのか。

**答** 名古屋市の石川真司、加藤倫子、安城市の大見宏の各弁護士。この中にPFI事業に関わった経験のある人がいる。自薦と市内の弁護士に詳しい人からの他薦により委託した。

**問** SPCに対して、市長自ら出向いて誠意ある交渉をすべきと思うが。

**答** 担当者間では話をしている。今後自分が出ていく必要があるときには考えさせてもらう。



市民クラブ  
青山 繁

**真夜中に震度7クラスの大地震が発生したとする、最悪のケースに備えて**

**問** 西尾市に震度7クラスの地震が発生すると思うか。

**答** 過去の三河地震において、本市に震度7の地震が発生している。また、愛知県が公表した東南海地震等被害予測結果でも、本市は震度7の予測となっている。

**問** いつ、大地震が来ると考えるか。

**答** 今後30年以内に、70%の確率で発生すると言われている。

**問** 明日の未明、大地震に襲われたとしたら地震直後に市長はどう行動するか。

**答** 私には生後4か月の子どもがいるので、まず家族の安全第一を考える。大きな揺れを感じたら、ガラスの破損、家具の転倒や照明等の落下などに気をつけ、「姿勢を低く、頭を守り、じっとする」のシエイクアウト行動をとる。揺れがおさまったら、ブレーカーを切って通電火災の予防に努める。その後、広場など周りに危険がない場所に家族を一時避難させる。

**問** 地域における行政の最小単位と言

われる班単位で、地震直後に集まる場所や安否確認など、手順をあらかじめ決めておき、班内全帯で情報共有するよう指導しないか。

**答** 地震直後の安否確認や迅速な救助のためには、班単位くらいでの行動が有効かつ効果的であると思われる。

班単位で行動することの利点があるよう、具体的な行動手順案、あるいは、班単位での行動指針のようなものの作成を検討し、自主防災会に配布できるようにしていく。

**問** ふれあいセンターについて、地域ごとにきめ細かく必要性を検討し、避難所、あるいは指定避難場所に指定しないか。また、手くみ方式の井戸を設置していかないか。

**答** 浸水区域から津波避難者の受け入れを予定しているふれあいセンターを除いて、新たに指定することは現在考えていない。井戸の設置は、将来、検討していきたい。

**スムーズな後任の民生委員・児童委員への引き継ぎのために**

**問** 今後の民生委員活動を支える仕組みづくりとして、新たな「協力員制度」を検討し、導入しないか。

**答** まだまだ先進的な取り組みで、現在のところ制度の導入は考えていないが、民生委員・児童委員が無理なく活動を続けられる環境整備の方策を今後も研究していく。



市民クラブ  
市民クラブ  
颯田 栄作

**ノリ・アサリ資源の再生と生態系**

**問** アサリ漁獲量の減少は、何が影響しているか。

**答** 主に有害生物によるが、公共下水道の普及により海水が浄化され、アサリが必要とする窒素・リン酸などの栄養素が少ないこと、貧酸素水塊の影響も挙げられる。

**問** 「垂下式養殖」の検討は。

**答** 平成28年度に愛知県を交えて漁業協同組合と検討したが、漁獲量として多くを見込めない理由で見送った。

**問** ノリ養殖を行いたい漁業者が利用できる補助金制度を設けないか。

**答** ノリ乾燥施設の建設費「水産業強化支援事業国庫補助金」を検討し、ノリ養殖の再開と、補助金活用をの意思を照会している。

**矢崎川の河川改修計画は**

**問** 血洗橋のかけかえ等の計画は。

**答** 饗荻橋から饗庭新橋区間の堤体耐震補強工事が終了後、血洗橋の工事に着手する予定で、当面はかけかえ計画における地元調整を行う。

**吉良市民交流センター・アリーナ棟の凍結・見直しは**

**問** 事業凍結により、いつまでも危険な施設を地域住民に利用させるのか。

**答** 公民館の存続の要望書が、利用している4団体から提出された。要望について考慮する必要があり、検証見直しの結論が出るまで、時間をいただきたい。

**問** 凍結・見直しのためのプロジェクトチームが問題点や課題を洗い出すことは理解するが、計画は議会も含め議論しまとめたもので重みもある。計画に手を加えるのであれば、それなりに手順を踏む必要があると考えるが。

**答** 議会の議決で交わされた重みは認識している。今後、全員協議会での説明や議決に必要な案件については、手順を踏んで進める。事業を進めたい、反対、関心のない市民の声も、差別することなく聞いていく。防災機能を持つ市民交流センターの建設が遅れることになれば、申しわけないと言いつながない。

**火災発生時のサイレンの吹鳴は**

**問** 旧3町の火災発生時のサイレン吹鳴を再開しないか。

**答** 合併前に吹鳴していたサイレンの再開に向けて、団員からの要望もあり今後、メール配信と併せて火災発生時のサイレンの吹鳴を前向きに検討する。



公明党西尾市議員  
大河内博之

**西尾市方式PFI事業の方針は**

**問** 西尾市方式PFI事業をこのまま進めていくと既に今年度から始まっている地方交付税の削減もあるので、将来、市が財源不足になる可能性はないか。また、それにより市独自で行っている事業の縮小につながることはないか。

**答** 平成30年度の予算編成などを考えても、交付税の削減に対して、どう対応していくかということに四苦八苦している。将来的なことを含めて、どこまで市で対応できるかというのは、今後、切り詰めて考えていかなければならないことだが、西尾市独自で行っている上乗せ基準などがある。例えば、保育士の配置が園児6人にに対し保育士1人でなくて5対1だと、場合によっては、子ども医療費を県よりも上乗せしている部分を切り下げてまで財源不足に対応しなければいけないような時代が、そう遠くないうちに来るのかなという感覚は持っている。そうしたときに、今回の19.8億円の事業を聖域として一切手をつけられずに、それをずっとローンで払っていくということが今後の市の財政を考えた上で、果たして望ましいかどうかは、

見直しを図っていく上で考えていきたい。

**問** 西尾市方式PFI事業は、地元業者への適正な金額で仕事の発注がされているか、今回の検証において行う考えはないか。

**答** 全国初の西尾市方式PFI事業の特徴である包括発注方式において、適正な価格で発注されているかについての視点は重要であると考えている。今回の見直しの中で行うかは検討したい。

**聴覚障害者に対する福祉施策は**

**問** 他市を見習って手話通訳者の派遣の対象範囲を広げないか。

**答** 通訳者の派遣対象を拡大することで派遣機会がふえ、手話通訳者が不足する事態が生じることが考えられることから、今後、近隣市町村の派遣範囲の状況を調査し、派遣対象の範囲について研究していきたい。

**問** 手話が言語であることの認識を広く共有し、手話言語の普及の取り組みを推進していくため、手話言語条例の制定を考えていかないか。

**答** 現段階で手話言語に関する条例を制定する考えはないが、今後、近隣市などの動向を注視していく。





至誠クラブ  
藤井 基夫

### アサリ産業再興に向けて

**問** アサリ産業からの廃業を余儀なくされている世帯数を把握しているか。

**答** 1年間で約100人のアサリ漁業者が減少している。

**問** 漁獲量減少の最大の要因は、カイヤドリウミヅモの発生によるものと思われるが、千葉県では研究が進められていて、情報交換等はあるか。

**答** 市は情報交換はしていないが、市内3漁協は、昨年度千葉県へ視察に行き、駆除方法等の情報交換をした経緯がある。



### 一色地区の産廃問題に対する今後の対応

**問** 産廃処分場建設計画にどのように対応していくか。

**答** 政策目標として「新たな産廃処分場建設に断固反対を貫く」を掲げ、実現に向け、市民や議会、地場産業関係者などと協力しながら対応していく。

**問** 許可権者である県に対してどのよ

うな働きかけをしていくか。

**答** 単に反対するのではなく、しっかりとした根拠を示し、当該計画地が産廃処分場に適さないことを証明していく。大学教授等の有識者による研究会を立ち上げ、専門的な知見を基に協議を重ね、本年度中に結論をまとめ、県に対して示していく。

**問** 県に対して、建設反対の要望書を提出する予定はあるか。

**答** 前市長が建設反対の要望書を提出しているが、改めて市民や地場産業者をはじめとした西尾市としての切なる思いを届けることが必要で、建設を許可しないように要望していく。

**問** 建設を計画している業者から接触はあったか。

**答** 定期人事異動で環境部長がかわったので、新部長へのあいさつはあったが、市長本人には接触はない。仮に業者から話があった場合、市民の皆様や関係者への情報発信を積極的に行う。

**問** 「産廃処理施設建設計画影響調査研究会」は、今後どのような調査、研究をするのか。

**答** 隣接する三河湾や自然動物に対する影響、一色中学校への環境的な問題として南海トラフによる巨大地震発生時における当該計画地の地質状況などについて、大学教授等の有識者による調査、研究を進めていく。



日本共産党西尾市議員  
前田 修

### 旧3町の公共交通は

**問** 市長は、公共交通の格差是正を公約している。旧幡豆郡には重要な課題であるが、どのように取り組む考えか。特に、幡豆地区は傾斜地が多く、バス停方式では利用できない。ドアツードアの乗り合いミニバス方式を研究しないか。

**答** 地域の実情にあった公共交通の整備を行っていききたい。吉良地区では年度内に、いこまいカーを買い物や医者へも行けるようにする。乗り合いミニバス方式も本格的に研究したい。

### PFI事業の見直しは

**問** 市が直接実施した場合とPFIで行った場合とを比較し、18億円軽減できるとのことである。しかし、市が積算したのは、合併後の平成26年度をベースにしている。当時、一色・吉良の公民館には、11人の正規職員が配置されていたが、現在はいない。契約金額198億円のうちの22億円が、一色・吉良地区の人員費として、実態より過大な支払いとなるのではないか。

**答** 積算した当時は、そのような運営をしていたが、人員削減の見直しは確定していなかったのではないかと思う。

**問** 今回、198億円を投じ、今後、さらに西尾地区の公共施設再配置を行うおとしていく。再検討すべきである。また、一色中学の隣りのスケートボード場の計画は中止すべきではないか。

**答** 200億円の支出が可能かどうか、しっかり検証していきたい。スケートボード場は見直しの対象にしていく。

**問** 一色支所は解体しないでほしいと地域の声は大きい。また、20億円の10階建て市営住宅はムダ使いではないかとの批判もある。見直しすべきと思うがどうか。

**答** 劣化度調査を行い再検討する。見直しする考えである。

**問** 学校プールを廃止し、民間プールに委ねるとの方針の見直しは。

**答** (教育長)プールの更新には多大な経費がかかるため、学校プールの老朽化にあわせ順次、切り替えていく。

**問** PFI優先で、学校の先生にも保護者にも相談せず決めた方針である。子どもにとってどうなのかを優先した議論を改めてやるべきではないか。

**答** PFIを進める過程で決められ、一連のプロセスとしては適切ではなかったと思う。決まったこととせず、学校や保護者の不安、メリット・デメリットをしっかりと説明する必要がある。更新に必要な経費を考え、切り替えも視野に入れ検討したい。



真誠会  
中村 眞一

P F I 事業凍結の影響

**問** 公共施設再配置事業は、どのような補助金があるのか。

**答** 市営住宅は「地域居住機能再生推進事業補助金」で、平成29年3月申請同年3月末に採択され、補助率は2分の1である。さら市民交流センター(仮称)と温水プール、吉良中学校大規模改造は「学校施設環境改善交付金」で、補助率は3分の1である。

交付決定の見通しはどうか。

**問** P F I 事業は、国が進める地方創生の有力な手法であり、財政上の支援措置には、通常よりも有利と見込んでいる。

**答** 事業凍結に伴う影響はどうか。

**問** 事業の実現性が低くなり、交付決定順位への影響や不採択などが想定される。特に、大臣認定された計画の変更が再度、承認されるかが、大きな課題と考えている。

P F I 事業の地域への効果

**問** 地域再生支援で見込まれる効果は。利子補給金制度の活用により、人材育成講座や施設周辺の催事や防災訓

練用の設備や備品調達があり、そして地域経済活性化では、100人を超える地元雇用や100社を超える市内企業の参画を見込んでいる。

P F I 事業と今後の財政

**問** 公共施設の老朽化は全国的な問題であり、国も財政難のため年度が経過すると交付金が受けにくくなると思うがどうか。

**答** 国も限られた財源を配分していく中で、交付金が受けにくくなることは十分に考えられる。

**問** 学校校舎や市民が要望する施設は、市の財政状況から見ると民間資金を活用しなければならぬと思うがどうか。

**答** 民間資金の活用や運営のノウハウや技術を積極的に活用していくことも必要と考えている。

市民説明と国・県の信頼は

**問** 建設費と今後の維持管理費、そして160施設の維持管理費の経費を分け、市民の理解を求めないか。

**答** 今後SPCと協議する。

**問** 凍結により、国や県の信頼を失うことが心配であるが、市長はどのように感じているか。

**答** そうしたことが起こり得る可能性自体は否定できないが、起らないように努める。



至誠クラブ  
筒井 登

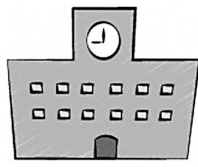
特別支援学校の開校を早めないか

**問** 開校手順を1年ごとに段階ずつ進めるのではなく、各種調査等を同時進行し、1年でも早い開校を考えないか。

**答** 県に対して同時進行できるものについては実施していただき、1日でも早く開校できるように強く働きかける。

**問** 今までつらい思いをしてこられた方たちの経験則からハード・ソフト面でのノウハウを聴取し、新しい特別支援学校のために生かしてもらえないか。

**答** 利用者や関係者の方々から、ご意見、ご要望をお聞きしてニーズを把握、反映することは大切なことと考える。



特別支援学校

寺津市民温水プールの行方は

**問** プール開設後の子どもの安全は絶対に確保できると断言できるか。

**答** 常に最善を尽くして子どもたちの安全を見守っていく。

**問** このプールには駐車場の説明がないが、何台くらい必要と考えるか。

**答** 具体的な数値や面積に対する考えは持っていないが、最小限の中で駐車場というものを見出ししていく。

**問** 寺津校区町内会長会から「学校敷地内にプールをつくることは反対である。ほかの広いところに、つくってほしい。」と聞いているがどうか。

**答** プール建設については、寺津校区町内会長会からは、今後の進展を心配する声もあったが、「間違いなく賛成である。つくってくれることはうれしい」と聞いている。(結果的に私の主張が正しく教育委員会の勘違いであった。)

**問** 寺津市民温水プールが完成した後、寺津周辺の小学校の学校プールとして利用するところがあるが、具体的にはどこか。

**答** その周辺の学校とは寺津小・中学校である。

**問** 寺津周辺の学校と発表している以上、寺津の周辺であるはずである。平坂、矢田、福地、一色校区と具体的な学校名を言ってもいいのではないか。

**答** 今、シミュレーションを行って

いる最中であるから周辺の学校と申し上げている。

**問** シミュレーションを終えてから計画を立てればよかったのではないか。

**答** シミュレーションをして、各学校をどこに配置していくかを考えていく。



日本共産党西尾市議員  
牧野 次郎

**国民健康保険の県広域化と、その引き下げについて**

**問** 来年度から広域化で県へ移管される内容と状況はどうなっているか。

**答** 県が国保財政の責任主体となる。県は医療費を推計して、市に請求する納付金と標準の保険料率を算定する。しかし、保険給付、保険料率の決定などは市が引き続き行っていく。

**問** 他市と比較しても高額な西尾市の国保税の引き下げを。

**答** 西尾市の国民健康保険税額は、近隣と比較して高い水準にあると認識している。28年度の世帯当たりの額は、県内38市で2番目、西三河の9市の中で一番高い状況にある。一方、医療費用額では県内33番目、西三河で6番目となっている。国保が県で広域化されても、保険料率の決定は、引き続き市が担っていくことになるので、県から示される標準保険料率を注視し、負担が軽減することを期待したい。

**遅れた高齢者配食サービスの改善拡充を**

**問** 配食サービス利用者が5年で半減したが、その要因と改善策はどうか。

**答** 利用者のニーズに合わなくなっていることもあるので、要望に答えられるよう、刻み食やおかず食の提供も検討する。また、利用条件が厳しい面もあるもので、所得制限を撤廃するなど条件を緩和し、サービスの充実を図る。ケアマネ、保健師、介護福祉士などの声も聞きながら、高齢者支援につながる事業のあり方を検討する。

**問** 西尾市では配食日が週5日であるが、近隣市のように土日を含む、毎日実施にしないか。

**答** 西尾市を除く西三河8市中、毎日実施しているのは、7市となっている。今後、委託事業者と調整しながら検討する。

**西尾駅西広場整備事業について**

**問** 最終的な事業の運営計画と経営の安定性の判断はどうか。

**答** 事業者応募の際に提出された資料で、コンベンションホールとホテルについて事業の継続が可能と判断した。

**問** 工事中の前に再度、計画書など提出をさせるということだったのでないか。経営不振や撤退となったとき、さらなる税金の投入はしないと明言を。

**答** 8月25日に、事業者応募時と変わらない内容で提出された。事業継続可能と判断し進める事業なので、現時点においては、さらなる税金の投入は考えていない。



至誠クラブ  
神谷 雅章

**防災・減災を最優先施策としている市としての取り組み**

**問** 自主防災会・防災活動を行っている団体の活動を把握し、支援の強化を検討すべきではないか。

**答** 資機材の購入費の補助など、現行の補助要綱の見直しを検討する。

**問** 矢崎川上流の宮迫・津平地区においては、河川に土砂がたまり、葦が生え大雨時には河川があふれてしまうような状況である。土砂等を取り除き、川の流れをよくするよう検討できないか。

**答** 財政厳しい中、努力していく。

**問** 町内会に設置してある部落ホースは、老朽化し使用不能のホースが多いため交換等の対応はできないか。

**答** 消防署・消防団の廃棄するホースの通水テストをし、可能な範囲で対応する。

**問** 一色地区のヘリポート事業の進捗状況はどのようか。命山としての利用はできないのか。

**答** 32年度整備計画・造成設計、33年度実施設計のスケジュールで、命山となり得る機能も有している。

新たなまちづくりの出発点としてスタートされた公共施設再配置の事業見直しは

**問** 実施設計作成時に市民の意見を聞き設計に反映していくとのことであったが、意見は反映されていると思うか。

**答** 従来の議会の答弁で、「特定事業契約を交わした後も市民の意見を工事に反映させることができる」としてきたが、実際には広く市民に対しての意見を聴取する機会も設けられてこなかったと認識し、改めて凍結し検証を行い見直すことを判断した。

**問** 事業を見直すのであれば、将来のまちづくり事業も検討の上、事業費削減も考えていくのか。

**答** 将来につけを回さないという観点からも、市全体の財政状況を踏まえた上で、何に幾ら使うかをバランスよく検討する。

**問** 多くの課題を残したまま進められている公共施設再配置事業について、市長の事業に対する意気込みは。

**答** 今後の財政状況を踏まえこの198億円は本当に無駄がないのか。公共施設としてこれだけのものが本当に適切なものか疑問である。このことから、できる限り市民の皆様の声を聴き、縮小すべきは縮小し、変更すべきは変更するという形の中で最終的に見直し案を作っていくきたい。



## 「市議会だより」がスマートフォンで見られます !!

### 「i 広報紙」

スマートフォン用無料アプリ「i 広報紙」を利用して、「市議会だより」がスマートフォンやタブレット端末で、いつでも、簡単に読むことができます。アプリをダウンロードし、登録すると、最新号の発行に合わせて通知も届きます。

### 「ダウンロード方法」

QR コードからダウンロードページにアクセスしていただき、専用のアプリをダウンロードしてください。(ダウンロードや情報の受信には、通信料が発生する場合があります。)

### 「広告表示について」

このアプリは、民間の広告代店が作成したものです。アプリ閲覧中は、広告が表示されますが、その内容に西尾市は一切責任を負いません。



iPhone 用



Android 用

**インターネットで  
議会を見てみよう**  
西尾市議会ホームページから  
アクセスできます。  
ぜひご覧ください。

## 12月定例会 開催予定のお知らせ

12月1日(金)	本会議(議案上程)
4日(月)	本会議(一般質問)
5日(火)	本会議(一般質問)
6日(水)	本会議(予備日)
8日(金)	文教委員会
11日(月)	厚生委員会
12日(火)	経済建設委員会
13日(水)	企画総務委員会
21日(木)	本会議(採決)

開会時間は午前10時です。

\* 本会議は議場

\* 委員会は第1委員会室

ぜひ傍聴にお越しください。

なお、議会傍聴の際に、手話通訳が必要な場合、事前に議会事務局へ申し込みをしていただければ対応できますので、ご利用下さい。

## 議会テレビ中継の お知らせ(予定)

【放送日】	
12月6日(水)	(12月4日一般質問)
12月8日(金)	(12月5日一般質問)
12月25日(月)	(12月6日予備日)

12月定例会の放送から、放送チャンネルが変更になります。これにより、より多くのご家庭で議会テレビ中継をご覧いただけるようになります。ぜひご覧ください。

### 【変更前】

ケーブルテレビ「キャッチ」  
デジタル 106CH

### 【変更後】

地上デジタル 11CH

### 【放送開始時間】

いずれも18時からです。

※なお、12月定例会のみチャンネル移行の周知のため、地上デジタル11CH及びケーブルテレビ「キャッチ」デジタル106CHの2つのチャンネルで同時放送します。

## 平成28年度決算を認定

平成28年度一般会計・特別会計・企業会計の歳入歳出予算の執行実績である決算を審査するため、11名の委員で構成する決算特別委員会を設置し、その内容を9月14日、15日、19日、20日の4日間にわたり、審査しました。慎重審査の結果、すべての会計が適法かつ正当に行われたものであると認定しましたが、ここでは、その審査した内容の一部を紹介します。

### 《一般会計》

**問** 公債費比率と公債費負担比率がともに0・2%悪化の方向に推移しているが、原因と今後の対策はどのようなか。

**答** 主な要因は、ともに一色支所の解体計画に伴い、1億7190万円の繰り上げ償還を行ったことなどにより、元利償還金が増加したことによるもの。過去の推移も毎年減少傾向をたどっていた。今後多少でも改善されるよう、企業誘致の推進などによる市税収入の確保に努めるとともに、新たな起債の借り入れは可能な限り抑制し、公債費の削減に努めていきたい。



**問** 職員退職手当の最高額はどうか。  
**答** 退職者は65人。最高は勤続37年の定年退職が2881万円で、平均2202万円。

**問** 今後の退職手当基金の積み立て見込みはどうか。  
**答** これまで退職金が単年度で11億円を超えた場合に取り崩せるよう基金を積みできたが、本年度末で廃止の予定。

**問** 職員のハラスメント相談の傾向と問題解決の状況はどうか。  
**答** 27年度4件、28年度は6件。面談を行うなど職場環境改善を図っている。

**問** 市政世論調査の回収率は60・8%だが、正しい情報が得られたのか。  
**答** 統計学上10万以上の集団では、1500票以上あれば信頼できるとある。今回は1824票なので十分である。

**問** 生活用水管理費430万円余の内訳はどうか。  
**答** 福地中の飲料水兼用耐震性貯水槽緊急遮断弁分解工事269万円、防災用井戸の水質検査46万円余などである。

**問** 防災無線デジタル化の成果を問う。  
**答** 3町地区の全屋外拡声子局と中継局に電波が届くか調査し、スピーカーの変更や増設で音達エリアを拡大した。幡豆地区の屋内個別受信機は、当分の間使える。

**問** PFI事業の業者(株)エリアプランの維持組成費6114万円余の支払い内訳、詳細はどうか。  
**答** マネジメント費、モニタリング費、事務費、一般管理費等で、詳細は把握していない。

**問** この6114万円は、市の積算と大きく違う。業者の言い値ではないか。  
**答** 市は、高いか安いかのチェックはしていない。言い値ではない。

**問** エリアプランが行うPFI事業30年間の事業費はどれほどか。  
**答** 施設整備費93億円、運営費45億円、160施設の維持管理費44億円、SPC組成費17億円の計198億8000万円(税抜き)。

**問** PFI事業では、当初予定の327億円余から減額して198億円余に改められたいきさつはどうか。  
**答** 長期契約を不安視する声や給食センターの用地が確保できなかったため。

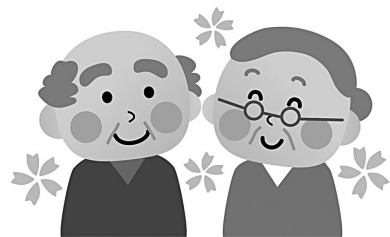
**問** PFI事業では、市が直営で行うより17億円の削減効果があると言ってきた。しかし、業者の積算を把握した上で比較してのことなのか。  
**答** 業者積算の詳細は把握していない。

**問** シルバー人材センターについて、会員になるための要件や、年齢構成、男女比の割合はどうか。  
**答** 原則として60歳以上で、健康で働く意欲があり、就業を通じて自己の労働能力を活用し、自らの生きがいの充実や社会参加を希望する人。会員数は、1108名。年齢構成は、60歳代が3割、70歳代が6割、80歳代が1割。男女の割合は、男性が6割、女性が4割となっている(平成29年3月31日現在)。

**問** 小中学校での不登校児童数、いじめの状況はどうか。  
**答** 平成28年度で、年間30日以上欠席した児童生徒は246人、いじめの認知件数は1603件で、昨年より482件増加。うち8割は解決している。

**問** 就学援助制度の実施状況と改善策は。  
**答** 要保護・準要保護児童援助費では、小学校549人、中学校323人に、また、特別支援教育就学援助費は、小学校で177人、中学校で55人に学用品などの援助をした。改善策として、単価の増額や新入学の前倒し支給、口座振替などを実施する予定である。

**問** 要保護・準要保護児童援助費では、小学校549人、中学校323人に、また、特別支援教育就学援助費は、小学校で177人、中学校で55人に学用品などの援助をした。改善策として、単価の増額や新入学の前倒し支給、口座振替などを実施する予定である。



**問** 小中学校のトイレの改修工事の実施状況と今後の見通しは。

**答** 小学校は43系統※が完了し、進捗率56%。中学校は18系統が完了し、進捗率は51%。平成33年度までには完了の見通し。

※同一棟内の各階の同じ縦位置にあるトイレを1系統といえます。

**問** 農業副都心構想は、今後どのように考えているか。

**答** 平成27年3月に整備計画を策定した後、市としてはJA西三河が事業主体にふさわしいと考えて、27年度、28年度と協議してきたが、事業主体の決定には至っていない。福地南部地域の活性化の考えは継続しており、今後、JA西三河と合意点を探っていききたい。

《国民健康保険特別会計》

**問** 出産育児一時金の不用額の理由はどのようなか。

**答** 予算で285件の1億1970万円を見込んでいたが、実際の交付対象者が想定を下回り、184件の7831万4325円であったため、4138万5675円の不用額が生じた。

**問** 高額療養費について、「一般・退職者等の高額療養費が前年度比7.5%増加し、1件当たりの療養費も12.9%増加しているが、その要因は何か。

**答** 医療の高度化やC型肝炎治療薬の保険適用拡大などの影響。さらに被保

険者数が減少している中で、比較的医療費を使うことが見込まれる65歳以上の前期高齢者の被保険者数が前年度と比較して263人増加していることも影響していると考えている。

《公共下水道事業特別会計》

**問** 下水道事業費受益者負担金の不納欠損額と収入未済額の詳細はどのようなか。

**答** 死亡・所在不明等による時効完成が23件、生活保護による執行停止が9件。収入未済額については、現年度分が224件、滞納繰越分が245件。滞納者への指導や収納については、金額・件数の多い滞納者には納付するよう指導し、金額・件数の少ない人には電話催告や催告書を送付し、口座振替を推奨した。

《市民病院事業会計》

**問** 医業収益の落ち込みや利用人数の減少などで経営状況は厳しさを増している中、責務は担っていかねばならないが、市民病院改革プランの取り組みも含めて今後の経営状況をどのように予想しているか。

**答** 平成30年度には、診療報酬と介護報酬の同時改定が行なわれ、さらに近隣で大学病院の開院も予定されているなど、今後大変厳しい経営状況が続くと考えている。当院は、まず医師を確保し、収益確保対策として近隣3次医療機関や開業医との連携促進などの

取り組みを着実に実行していく。簡単なことではないが、外部環境の変化も的確に捉え、先手を打って経営の健全化に努めていく。



**問** 市長は、決算状況を踏まえ、今後の市民病院のあり方についてどのように考えているか。

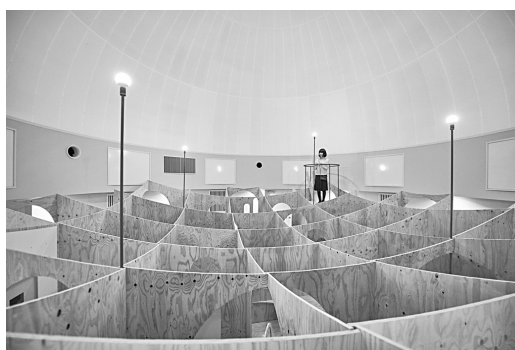
**答** これからの市民病院のあり方を根本的に考えないといけない時期に来ている。医療報酬の改定も中規模な市民病院にとってプラスになると期待できない。また、2020年に近隣に藤田衛生大学の病院が開院することを考えると、プラスの影響はない。5年先、10年先ではなく、市民病院の方向性について、根本的に考えていかなければならないと思っている。場合によって選択肢として廃院を含めて考えていかなければならない。

《渡船事業会計》

**問** 監査委員から「将来を見据え、運営コスト削減や償還計画も踏まえつつ、船舶の更新を念頭に置いた将来計画を立てられたい」と指導があるが、「コスト削減など具体的な取り組みはどのようなか。

**答** 委託料を含む人件費、修繕費、燃料費で支出の8割を占めている。現状のサービス水準を維持し、安心で安全な運行のために必要な経費は支出していく。コスト削減への取り組みは、最も燃料効率の良い速度での運行による燃料費の削減を目指すなど、他の支出も経営努力によるコスト削減を図っていききたい。

また、新艇建造は、将来に向けての船舶更新も視野に入れ、平成35年度建造を計画していきたい。



佐島ナビステーション内体験型アート「知識の蜂の巣」

## ■ 7月臨時会で審議され、可決した議案等

- ☆ 西尾市農業委員会委員に、名倉正裕氏、犬塚俊治氏、間下和幸氏、川上万一郎氏、小松恵美子氏、内藤とき子氏、倉内裕二氏、石川喜久雄氏、外山好一氏、杉田伸治氏、蛭川勇氏、神谷寛氏、鈴木幹雄氏、梅田徳弘氏、澤清市氏、小笠原正秀氏、小山茂明氏、近藤唯司氏を任命することに同意しました。

★平成29年度西尾市一般会計補正予算（第2号）

## ■ 9月定例会で審議され、可決した議案等

- ☆ 西尾市教育委員会委員に、平岡将暢氏を任命することに同意しました。

★西尾市佐久島ナビステーションの設置及び管理に関する条例の制定について
★西尾市上下水道事業審議会条例の制定について
★西尾市特定教育・保育施設及び特定地域型保育事業の運営に関する基準を定める条例の一部を改正する条例の制定について
★西尾市環境基本条例の一部を改正する条例の制定について
★西尾市地域包括支援センターの職員及び運営に関する基準を定める条例の一部を改正する条例の制定について
★市道路線の認定について
★平成28年度西尾市水道事業会計未処分利益剰余金の処分について
★平成28年度西尾市渡船事業会計未処分利益剰余金の処分について
★平成29年度西尾市一般会計補正予算（第3号）
★平成29年度西尾市国民健康保険特別会計補正予算（第1号）
★平成29年度西尾市公共下水道事業特別会計補正予算（第1号）
★平成29年度西尾市農業集落排水事業特別会計補正予算（第1号）
★平成29年度西尾市介護保険特別会計補正予算（第1号）
★平成29年度西尾市後期高齢者医療特別会計補正予算（第1号）
★平成29年度西尾市佐久島診療所事業特別会計補正予算（第1号）
★平成29年度西尾市病院事業会計補正予算（第1号）
★平成28年度西尾市一般会計歳入歳出決算の認定について
★平成28年度西尾市国民健康保険特別会計歳入歳出決算の認定について
★平成28年度西尾市公共下水道事業特別会計歳入歳出決算の認定について
★平成28年度西尾市農業集落排水事業特別会計歳入歳出決算の認定について
★平成28年度西尾市介護保険特別会計歳入歳出決算の認定について
★平成28年度西尾市後期高齢者医療特別会計歳入歳出決算の認定について
★平成28年度西尾市佐久島診療所事業特別会計歳入歳出決算の認定について
★平成28年度西尾市病院事業会計決算の認定について
★平成28年度西尾市水道事業会計決算の認定について
★平成28年度西尾市渡船事業会計決算の認定について
★道路整備予算の確保及び道路整備に係る補助率等のかさ上げ措置の継続を求める意見書

## ■ 9月定例会に出された陳情書

★「地球と人間を守る社会体制創り」の為に地球社会建設決議陳情書	議長預かり
★憲法をいかして働く者の権利を守り、住民生活の向上を求める陳情書	不採択
★憲法をいかして働く者の権利を守り、住民生活の向上、平和施策の充実を求める陳情書	不採択
★国の私学助成の拡充に関する意見書の提出を求める陳情書	趣旨採択
★愛知県の私学助成の拡充に関する意見書の提出を求める陳情書	趣旨採択
★私立高校生の父母負担を軽減し、学費の公私格差を是正するために市町村独自の授業料助成の拡充を求める陳情書	趣旨採択
★「全国森林環境税の創設に関する意見書採択」に関する陳情について	議長預かり

## ■賛否の分かれた議案

9月定例会へ提出された議案、陳情のうち、賛否が分かれたものについて掲載します。

「○」…賛成（採択） 「×」…反対（不採択） 「趣旨」…趣旨採択

議案等名称	議決結果	会派・議員名・評決態度																												
		市民クラブ										至誠クラブ						共産党	公明党	無所属										
		岡田 隆司	神谷 庄二	小林 敏秋	稲垣 正明	長谷川敏廣	颯田 栄作	鈴木 正章	稲垣 一夫	鈴木 武広	石川 伸一	永山 英人	松井晋一郎	渡辺 信行	本郷 照代	松崎 隆治	青山 繁	犬飼 勝博	山田 慶勝	筒井 登	新家喜志男	神谷 雅章	磯部 雅弘	藤井 基夫	黒辺 一彦	牧野 次郎	前田 修	大河内博之	大塚久美子	鈴木 規子
国の私学助成の拡充に関する意見書の提出を求める陳情書	採択	趣旨	趣旨	趣旨	趣旨	趣旨	趣旨	趣旨	趣旨	趣旨	趣旨	趣旨	趣旨	趣旨	趣旨	趣旨	趣旨	趣旨	趣旨	趣旨	趣旨	趣旨	趣旨	趣旨	○	○	趣旨	趣旨	○	趣旨
愛知県の私学助成の拡充に関する意見書の提出を求める陳情書	採択	趣旨	趣旨	趣旨	趣旨	趣旨	趣旨	趣旨	趣旨	趣旨	趣旨	趣旨	趣旨	趣旨	趣旨	趣旨	趣旨	趣旨	趣旨	趣旨	趣旨	趣旨	趣旨	趣旨	○	○	趣旨	趣旨	○	趣旨
私立高校生の父母負担を軽減し、学費の公私格差を是正するために市町村独自の授業料助成の拡充を求める陳情書	採択	趣旨	趣旨	趣旨	趣旨	趣旨	趣旨	趣旨	趣旨	趣旨	趣旨	趣旨	趣旨	趣旨	趣旨	趣旨	趣旨	趣旨	趣旨	趣旨	趣旨	趣旨	趣旨	趣旨	○	○	趣旨	趣旨	○	趣旨
西尾市特定教育・保育施設及び特定地域型保育事業の運営に関する基準を定める条例の一部を改正する条例の制定について	可決	○	○	○	○	○	○	○	○	○	○	○	○	○	○	○	○	○	○	○	○	○	○	○	○	○	○	○	○	○
憲法をいかして働く者の権利を守り、住民生活の向上を求める陳情書	不採択	×	×	×	×	×	×	×	×	×	×	×	×	×	×	×	×	×	×	×	×	×	×	×	○	○	×	×	○	×
憲法をいかして働く者の権利を守り、住民生活の向上、平和施策の充実を求める陳情書	不採択	×	×	×	×	×	×	×	×	×	×	×	×	×	×	×	×	×	×	×	×	×	×	×	○	○	×	×	×	×
平成28年度西尾市一般会計歳入歳出決算の認定について	認定	○	○	○	○	○	○	○	○	○	○	○	○	○	○	○	○	○	○	○	○	○	○	○	○	○	○	○	○	○
平成28年度西尾市国民健康保険特別会計歳入歳出決算の認定について	認定	○	○	○	○	○	○	○	○	○	○	○	○	○	○	○	○	○	○	○	○	○	○	○	○	○	○	○	○	○
平成28年度西尾市介護保険特別会計歳入歳出決算の認定について	認定	○	○	○	○	○	○	○	○	○	○	○	○	○	○	○	○	○	○	○	○	○	○	○	○	○	○	○	○	○
平成28年度西尾市後期高齢者医療特別会計歳入歳出決算の認定について	認定	○	○	○	○	○	○	○	○	○	○	○	○	○	○	○	○	○	○	○	○	○	○	○	○	○	○	○	○	○
道路整備予算の確保及び道路整備に係る補助率等のかさ上げ措置の継続を求める意見書	可決	○	○	○	○	○	○	○	○	○	○	○	○	○	○	○	○	○	○	○	○	○	○	○	○	○	○	○	○	○



### 議場の見学を しませんか？

町内会や老人会の行事、ご家族、ご友人同士でお誘い合わせの上、お気軽にお越しください。

詳しくは、議会事務局  
(電話65-2182)へお問い合わせください。

### 編集室

いよいよ新体制での西尾市議会が本格的にスタートいたしました。顔ぶれも新たに西尾市の発展のため、議員一人ひとりが当事者意識を持って、誠心誠意、取り組んでまいります。

9月定例会では、平成29年度補正予算や、平成28年度決算認定をはじめとする案件が審議され、全ての議案が可決、認定されました。

しかし、市の決定事項について市民の皆様は、納得いただけたのか。またしっかりと周知されているのか。なかなか伝わらないのが現状ではないでしょうか。

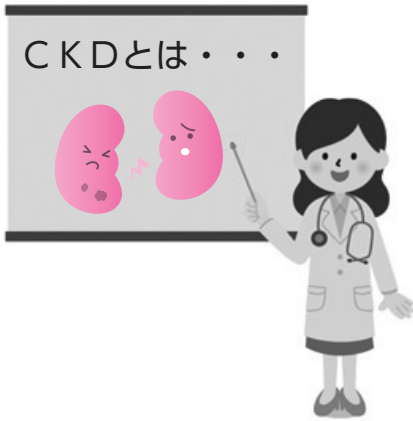
広報委員会では「市議会だより」を通して、市議会の活動が市民の皆様身近に感じていただけるように「読みやすく」、「納得され」、「親しまれる」広報誌を目指して頑張っておりますので、今後ともどうぞよろしくお願ひ申し上げます。

#### 広報委員

◎長谷川敏廣 ○颯田 栄作  
黒辺 一彦 犬飼 勝博  
磯部 雅弘 青山 繁  
大河内博之 前田 修  
稲垣 正明 鈴木 規子  
(◎委員長、○副委員長)

#### 西尾市議会 広報委員会

電話 65-2182  
FAX 54-0311  
※一般質問の記事については、質問議員から提出された原稿をもとに作成しています。



# 健康通信

## 「慢性腎臓病」を知っていますか？

問西尾市保健センター(☎57・0661)

腎臓は一度機能が低下すると回復しづらい臓器ということをご存じですか？ 近年、慢性腎臓病(CKD)が注目されています。CKDとは腎臓機能の低下が慢性的に続く病気のことで、原因はさまざまで、糖尿病や高血圧症などの生活習慣病、肥満が代表的です。日本では成人の約8人に1人がCKDの患者といわれ、極めて身近な病気です。

### ●早期発見がカギ

CKDをそのまま放っておくと、慢性腎不全などの重病になり、人工透析や腎移植なしでは生命を維持できなくなります。また、CKDは高血圧症や糖尿病などを悪化させるため、心筋梗塞や脳卒中などの心血管疾患を発症するリスクが約3倍に増えます。

CKDの初期には、ほとんど自覚症状がありません。検査によって、できるだけ早く異常を発見することが大切です。そのためにも毎年、健診を受けましょう。

### ●健診結果でチェック

健診で尿と血液を検査し、次の①②のいずれか、または両方の状態が3か月以上続くとCKDです。

①尿たんぱくが陽性など腎臓に異常がある

②GFR値が60未満

※GFRは腎臓が老廃物をろ過し、排せつする能力を示す数値です。血清クレアチンの値を調べ、その値を基に年齢・性別を加味した計算式で推算することができ、この推算したGFRをeGFRといいます。

この他、高血糖・脂質異常・メタボリック症候群などに該当する方も要注意です。

### ●早めに受診

CKDは早期発見・早期治療が重要です。また、肥満解消や減塩など生活習慣に気を付けることも大切です。検査などでCKDが疑われたら、早めに医療機関で診察を受けましょう。



## 市民病院Q&A

**Q** インフルエンザの流行が心配です。毎年ワクチンを接種した方がいいですか？

感染管理認定看護師 青木美由紀



**A** 日本では毎年12月から翌年3月にかけて、インフルエンザが流行します。インフルエンザウイルスは感染力が強いため、流行が始まると短期間に多くの人へ感染が広がります。

インフルエンザワクチンにはウイルスに感染したときの症状を軽くさせる効果があります。高齢者がワクチンを接種した場合、インフルエンザによる死亡や入院の割合が減少するといわれています。

ウイルスは毎年のように型を変えるので、そのシーズンに流行が予想される種類に合わせてワクチンは製造されます。また、ワクチンの効果が期待できるのは、接種(13歳未満の場合は2回接種)した2週間後から5か月程度と考えられているため、流行前の10月〜12月ごろに毎年接種することをお勧めします。ワクチンの接種を希望する方は、かかりつけ医にご相談ください。

インフルエンザ予防接種1回分の費用の一部を市で補助する制度がありますので、ぜひご利用ください。65歳以上の方と、60歳以上65歳未満で心臓・腎臓・呼吸器の機能の障害や、ヒト免疫不全ウイルスにより免疫機能に障害のある方のうち、12月31日までにインフルエンザ予防接種をした方が対象です。

問市民病院管理課(☎56・3171)

# 図書館ナビ

## Library Navi

### おすすめの新材

#### 図鑑デザイン全史

監修… 柏木博 / 東京書籍

19～21世紀までのデザインの動向を、デザイナーとその作品で紹介するビジュアル図鑑。家具や建築だけでなく、照明器具や自動車など、幅広いジャンルのデザインを豊富な写真で解説します。



### 12月の映写会

館名	対象	日時	タイトル
西尾市立図書館	小学生以下	9日(土) 午前10時30分	クリスマスのころわん
	中学生以上	9日(土) 午後2時	ボーン・コレクター
吉良図書館	小学生以下	16日(土) 午後1時30分	うたおう! クリスマスげんきげんきノンタン
	中学生以上	16日(土) 午後2時30分	鬼と呼ばれた男
幡豆図書館	小学生以下	2日(土) 午前11時	ハローキティのきえたサンタさんの帽子
	中学生以上	2日(土) 午後2時	真珠湾からの帰還

12月の休館日

全館共通 4日(月)・11日(月)・18日(月)・25日(月)・29日(金)～31日(日)  
各館 西尾市立図書館 (☎56・6200) …21日(木)  
吉良図書館 (☎32・3400) …なし  
幡豆図書館 (☎62・6588) …なし

### 12月のおはなし会

団体名など	対象	日時
▼西尾市立図書館		
よちよちさんのおはなし会	0～2歳児	14日(木)・28日(木) 午後3時30分
ピヨピヨおはなし会	0～3歳児	1日(金)・15日(金) 午前10時30分
おはなしドキドキ	0～4歳児	12日(火)・26日(火) 午前10時30分
おはなしの会きらら	園児・小学生	2日(土) 午前11時
鶴城中学ボランティアズ	園児・小学生	16日(土) 午後3時
水曜おはなし会	どなたでも	6日(水)・13日(水)・20日(水) 午後3時30分
紙芝居のおはなし会	どなたでも	23日(祝) 午前10時
▼吉良図書館		
おはなしキラキラ	0～4歳児	6日(水)・20日(水) 午前10時30分
ひよこランド	2～4歳児	13日(水)・27日(水) 午前10時30分
よみきかせ会	園児・小学生	3日(日) 午前10時30分
土曜お話し会	園児・小学生	9日(土) 午前10時30分
おはなしくるりん	園児・小学生	20日(水) 午後4時
▼幡豆図書館		
いちごおはなし会	0～1歳児	26日(火) 午前10時45分
おはなしぴよーん	2～3歳児	5日(火) 午前10時45分
幡豆よみきかせの会	園児・小学生	10日(日)・24日(日) 午前10時30分
はずっこおはなし会	園児以上	19日(火) 午後4時10分
▼一色町公民館		
おはなし会	どなたでも	2日(土)・21日(木) 午前10時30分

## 児童館だより 12月

内容	対象	日時など
▼中央児童館 (☎57・5661)		
ちびっこ集まれ ※14日(木)は要予約	0～3歳	7日(木)…0歳ふれあい遊び 14日(木)…クリスマス会 21日(木)…リズム遊び 午前10時30分～11時
おもしろあそび	小学生	16日(土)…ゲームで遊ぼう 午後2時～2時30分
出前児童館	幼児～小学生	7日(木)…三和ふれあいセンター 21日(木)…矢田ふれあいセンター 午後3時～4時30分
パパと遊ぼうコーナー	小学生以下と父親	9日(土)・23日(祝) 午前9時～正午
手遊び・体操・お話	幼児	火・水・金曜日 午後10時30分～11時
▼吉良児童館 (☎32・1191)		
ちびっこ集まれ ※22日(金)は要予約	0～3歳	1日(金)…おもちゃ作り 8日(金)…絵本・手遊び 15日(金)…親子体操 22日(金)…クリスマス会 午前10時30分～11時
エアポリン	幼児～小学生	9日(土) 午前10時～11時
ゲーム遊び	幼児～小学生	16日(土) 午前10時～11時

- 就学前のお子さんが参加する場合は、保護者同伴でお越しください。
- 詳細は各施設に、直接お問い合わせください。
- 児童館全般については、子育て支援課こども福祉担当 (☎65・2108) へ。

内容	対象	日時など
▼一色児童センター (☎74・2800)		
ちびっこ集まれ ※20日(水)は要予約	0～3歳	6日(水)…絵本・手遊び 13日(水)…親子体操 20日(水)…クリスマス会 27日(水)…手作りおもちゃ 午前10時30分～11時
サンデーパパ(花餅を作ろう)	幼児～小学生	10日(日) 午前10時30分～11時30分
和太鼓 (一色高校)	幼児～小学生	23日(祝) 午前10時30分～11時30分
クリスマスリースを作ろう	幼児～小学生	2日(土) 午後2時～3時
▼幡豆児童館 (☎63・0131)		
クリスマス音楽会 ※要予約	どなたでも	9日(土) 午前10時30分～11時
ちびっこ集まれ	0～3歳	1日(金)…リズム遊び 8日(金)…読み聞かせ 15日(金)…手形をとろう 22日(金)…こま遊び 午前10時30分～11時
制作	年少～小学生	火～日曜日 午後4時～4時30分 土・日曜日、祝日 午前11時～11時30分
絵本・手遊び・体操	0～3歳	火～木曜日 午前11時～11時15分

対対象 時日時 受受付時間 場場所 内内容 定定員  
持持ち物 申申込 他その他 注注意事項


**予防接種**

- ①指定医療機関に予約をして予診票兼接種依頼書（以下予診票）を持参の上、**接種可能期間内に接種**してください。期間外は定期予防接種として接種することはできません。市外の医療機関での接種を希望する場合は、市が発行する連絡票が必要です。  
②申し込みや問い合わせ、接種の際には、必ず母子健康手帳をご用意ください。  
③予診票がない場合は、母子健康手帳を持って各保健センターにお越しください。

予 防 接 種 名	対 象	そ の 他 ・ 注 意 事 項
ヒブ Vacina Hib	生後2か月～5歳未満のお子さん	
小児肺炎球菌 Vacina pneumocócica pediátrica	生後2か月～5歳未満のお子さん	
B型肝炎 Hepatitis B	生後2か月～1歳未満のお子さん	<b>他</b> 対象者には生後2か月ごろに予診票を郵送します。 <b>注</b> ①B型肝炎は、出生後に母子感染予防のため接種した場合、接種は不要です。
ジフテリア百日せき破傷風ポリオ（4種混合） Vacina Quádrupla(coqueluche, difteria, tétano e poliomielite inativada)	生後3か月～7歳半未満のお子さん	②ジフテリア百日せき破傷風ポリオ（4種混合）の1期追加について、25年3月以前に生まれた対象者には、1期初回3回接種を終えて1年1か月後に、予診票を郵送します。
BCG	生後3か月～1歳未満のお子さん	③水痘にかかったことがある方は、水痘の接種は不要です。
水痘（水ぼうそう） Catapora	1歳～3歳未満のお子さん	
麻しん風しん（MR） Vacina dupla(sarampo e rubéola)	●1期 1歳～2歳未満のお子さん  ●2期 23年4月2日～24年4月1日生まれのお子さん（年長児相当）	<b>他</b> 対象者には4月に予診票を郵送しました。
日本脳炎 Encefalite Japonesa	3歳～7歳半未満のお子さん  ●1期未完了者 9年4月2日～19年4月1日生まれのうち、1期3回接種を終えていない20歳未満のお子さん  ●1期未完了者 19年4月2日～20年11月30日生まれのうち、1期3回接種を終えていない9歳以上のお子さん  ●2期 1期初回3回接種を終えている9歳～20歳未満のお子さん	<b>他</b> 対象者には生後2か月ごろに予診票を郵送します。  <b>申</b> 電話で各保健センターへ。 <b>他</b> 1期追加について、28年度に1期初回2回接種を受けている方は、2回目接種を終えて1年1か月後に予診票を郵送します。 <b>注</b> 接種可能期間を過ぎた予診票は使用できません。
ジフテリア破傷風（DT） Vacina dupla(difteria e tétano)	●2期 17年4月2日～18年4月1日生まれのお子さん（小学6年生）	<b>他</b> 対象者には4月に予診票を郵送しました。
ジフテリア百日せき破傷風（DPT）・不活化ポリオ Vacina triplice(coqueluche, difteria e tétano)・Poliomielite	1期接種が終わっていない7歳半未満のお子さん	<b>他</b> 対象者は個別接種用の予診票が必要です。1期追加について、28年度に1期初回3回接種を受けている方は、3回目接種を終えて1年1か月後に予診票を郵送します。 <b>注</b> DPTワクチンの販売が終了しました。DPTワクチンで接種を進めている方は、各保健センターへお問い合わせください。
子宮頸がん予防 Vacina contra o câncer cervical ou do colo do útero (HPV papilomavírus humano)	中学1年生～高校1年生相当の女子	<b>注</b> 国の勧告に基づき、現在ワクチンの接種を積極的にはお勧めしていません。接種を希望する方は、接種同意書が必要になりますので、事前に連絡の上、各保健センターにお越しください。



**暴風警報や東海地震注意情報（警戒警報）が発令中の場合**

- ▶午前の事業…午前8時の時点で発令中の場合は中止
- ▶午後の事業…午前11時の時点で発令中の場合は中止
- ※代替日などはお問い合わせください。

☒はしか、水ぼうそう、とびひ、水いぼなどの感染症や発熱中のお子さんは、他のお子さんに感染する恐れがありますので、健診や予防接種などを受けることができません。

Outros:As crianças com sarampo, catapora e doenças contagiosas, não poderão aplicar vacina ou fazer os exames periódicos, pois pode passar para outras crianças que se encontram no local.



**健診など**

- ①西尾地区の方は西尾市保健センターで、一色・吉良・幡豆地区の方は吉良保健センターで受けてください。
- ②事前に配布した各健診問診票と母子健康手帳を持ってお越しください。
- ③都合により受けられない場合は、1週間前までにご連絡ください。

健診名・持ち物	対象	西尾地区	一色・吉良・幡豆地区	内容
<b>4か月児健康診査</b> Check-up para crianças com 4 meses de idade ☒バスタオル1枚	29年 8月生	☒1日～10日生…☒時1日(金) ☒11日～21日生…☒時8日(金) ☒22日～31日生…☒時15日(金) ☒第1子…午後1時～1時20分、第2子以降…午後0時50分～1時10分	☒時20日(水) ☒第1子…午後1時～1時20分、第2子以降…午後0時50分～1時10分	診察、測定、問診、離乳食ごっくん教室など
<b>1歳児育児相談</b> Check-up para crianças de 1 ano ☒歯ブラシ	28年 12月生	☒1日～15日生…☒時7日(木) ☒16日～31日生…☒時21日(木) ☒午後1時～2時	☒時14日(木) ☒午後1時～1時30分	育児・歯科相談、測定、集団指導など
<b>1歳6か月児健康診査</b> Check-up para crianças de 1 ano e 6 meses ☒歯ブラシ	28年 4月生	☒1日～13日生…☒時6日(水) ☒14日～24日生…☒時13日(水) ☒25日～30日生…☒時20日(水) ☒午後1時～2時	☒1日～15日生…☒時5日(火) ☒16日～30日生…☒時19日(火) ☒午後1時～2時	診察、歯科診察、測定、問診、歯科相談、フッ素塗布など
<b>2歳児歯科健康診査</b> Exame dental para crianças de 2 anos ☒歯ブラシ	27年 10月生	☒1日～15日生…☒時11日(月) ☒16日～31日生…☒時25日(月) ☒午後1時～2時	☒時18日(月) ☒午後1時～2時	歯科診察、測定、育児・歯科相談、フッ素塗布など
<b>2歳6か月児歯科健康診査</b> Exame dental para crianças de 2 anos e 6 meses ☒歯ブラシ	27年 4月生	☒時22日(金) ☒午後1時～2時	☒時6日(水) ☒午後1時～2時	歯科診察、歯科相談、フッ素塗布など
<b>3歳児健康診査</b> Check-up para crianças de 3 anos	26年 8月生	☒時5日(火)・12日(火)・19日(火) ☒午後0時50分～1時40分	☒時1日(金)・15日(金) ☒午後0時50分～1時20分	※健診月の前月に個別に通知します。

☒妊婦健診、子宮頸がん検診、妊婦歯科健診、産婦健診、乳児健診…母子健康手帳交付時に受診票を交付しています。転入などで受診票を持っていない方は、各保健センターにお問い合わせください。



**教室・相談**

●母子健康手帳交付と妊婦相談

☒毎週月～金曜日（祝日を除く）☒午前8時30分～11時30分☒各保健センター☒母子健康手帳の交付と妊娠中の相談全般☒妊娠届出書、個人番号カードまたは通知カードと本人確認ができる書類（自動車運転免許証など）※代理人の場合は委任状が必要です。☒都合の悪い方は、ご連絡ください。

●マタニティクラス

☒妊婦☒12月22日(金)☒午前9時40分～9時55分☒西尾市保健センター☒講話  
③「産後の話」、妊婦同士の交流など☒母子健康手帳☒事前申し込みは不要

●パパママ教室

☒妊娠6～9か月の妊婦とその夫☒12月9日(土)☒午前9時10分～9時25分☒西尾市保健センター☒講習（妊娠中・育児の話、夫婦の役割、体験実習（もく浴・世話）など☒定20組（先着順）☒持

母子健康手帳、バスタオル1枚、筆記用具☒11月27日(月)から、電話で西尾市保健センターへ。

●おめでとう相談

☒生後4か月までのお子さん☒母乳・育児相談、測定など☒母子健康手帳、バスタオル  
▶西尾地区…☒時12月5日(火)・22日(金)☒午前9時30分～11時☒西尾市保健センター  
▶一色・吉良・幡豆地区…☒時12月13日(水)☒午前9時30分～11時☒吉良保健センター

●離乳食もぐもぐ教室

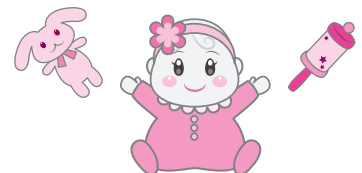
☒離乳食についての話など☒4か月児健診時または電話で各保健センターへ。  
▶西尾地区…☒①29年5月1日～15日生☒②29年5月16日～31日生☒時①12月1日(金)☒②12月15日(金)☒午前9時30分～9時50分☒西尾市保健センター  
▶一色・吉良・幡豆地区…☒29年5月生☒時12月21日(木)☒午前9時30分～9時50分☒吉良保健センター

●さくらんぼクラブ

☒多胎児の親子、多胎妊娠中の妊婦☒12月19日(火)☒午前9時45分～10時☒西尾市保健センター☒育児相談、親同士の交流など☒事前申し込みは不要

●健康相談（育児相談・一般相談）

☒乳幼児の発達や育児の悩み、健康、栄養などの相談全般☒母子健康手帳（育児相談のみ）  
▶西尾地区…☒時12月18日(月)☒午後1時30分～2時30分※医師による相談は2時から☒西尾市保健センター  
▶一色・吉良・幡豆地区…①☒時12月4日(月)☒午後1時30分～2時30分☒吉良保健センター／②☒時12月8日(金)☒午前9時30分～11時☒幡豆いきいきセンター／③☒時12月22日(金)☒午前9時30分～11時☒吉良保健センター



●相談は全て無料。先着順。相談日が祝日の場合は、原則お休みです。  
●市役所の市民課・収納課・子ども課・福祉課には、ポルトガル語を話せる職員（臨時職員）がいます。  
No dep.de registro civil,coletoria municipal,dep.infantil,dep.de assistencia social,trabalham funcionários que compreendem o idioma português.

時 日時・期間 場 場所 内 主な相談内容 問 問合先 予 予約方法

- 年金相談** 時 場時▶市役所22AB会議室…5日(火)▶吉良支所第1会議室…12日(火)▶市役所多目的室ABCDE…14日(水)・19日(火) 時 午前10時～午後0時30分、午後1時30分～4時※午前9時30分受付開始 内 厚生・国民年金の相談・手続き※定員に達した場合、受け付けを終了します。 問 保険年金課国民年金担当 (☎65・2104)
- 消費生活相談** 時 毎週月～金曜日午前9時～午後4時 場 消費生活センター(市役所会議棟1階) 内 悪質商法や多重債務問題、クレーンオフなど※予約の方を優先。電話相談可。多重債務相談は面談のみ 予 問 消費生活センター (☎65・2161)
- 労働相談** 時 19日(火)午後1時～4時 場 市役所11相談室 内 労働条件や解雇、賃金などの労働問題※予約制 予 前日の正午までに電話 問 商工観光課商工担当 (☎65・2168)
- 創業支援相談** 時 毎週月～金曜日午前8時30分～午後5時 場 市役所商工観光課 内 新規創業に関する相談 問 商工観光課商工担当 (☎65・2168)
- 市税夜間納税相談** 時 14日(水)午後6時～8時 場 市役所収納課 内 市税の納税に関する夜間の相談。納税も可 問 収納課徴収担当 (☎65・2129)
- 市税納税相談** 時 17日(日)午前8時30分～正午 場 市役所行政情報コーナー 内 市税の納税に関する相談。納税も可 問 収納課徴収担当 (☎65・2129)
- 市民特別法律相談** 時 場時▶寺津ふれあいセンター…2日(土)▶幡豆支所第2会議室…7日(水)▶市役所11相談室…12日(火)・26日(火)▶一色支所会議室(一色町公民館内)…14日(水)▶吉良支所第2会議室…21日(水) 時 午後1時30分～4時 内 法律的専門知識を有する相談※予約制(1人30分以内)各日5人 予 11月16日(水)から直接または電話 問 市民課旅券担当 (☎65・2198)
- 司法書士法律相談** 時 8日(金)午後1時30分～4時 場 市役所11相談室 内 紛争の目的の価格が140万円以下の民事相談※予約制(1人30分以内)で5人まで 予 11月16日(水)から直接または電話 問 市民課旅券担当 (☎65・2198)
- 行政書士書類作成相談** 時 20日(水)午後1時30分～4時 場 市役所11相談室 内 官公署に提出する相続・遺言などの書類作成に関する相談 問 市民課旅券担当 (☎65・2198)
- 登記相談** 時 13日(水)午後1時～4時 場 市役所11相談室 内 土地などの売買や相続など 問 市民課旅券担当 (☎65・2198)
- 行政相談** 時 場時▶市役所11相談室…8日(金)▶吉良支所第2会議室…8日(金) 時 午前10時～正午 内 国の仕事やその手続き、サービス全般に対する苦情や要望 問 市民課旅券担当 (☎65・2198)
- 人権相談** 時 場時▶吉良支所第2会議室…1日(金)▶一色支所会議室(一色町公民館内)…8日(金)▶幡豆いきいきセンター…15日(金)▶総合福祉センター…16日(土) 時 午後1時30分～4時※受け付けは午後3時30分まで 内 いじめ、虐待、セクハラなどの相談※一色支所・総合福祉センターは弁護士が同席 問 市民課旅券担当 (☎65・2198)
- 児童・生徒心配ごと相談** 時 毎週月～金曜日午前9時～午後4時 場 ①中央ふれあいセンター②一色町公民館 内 小・中学生のいじめや不登校などの相談※面接相談可 問 児童・生徒支援センター (①☎57・0555/②☎73・4572)
- 行政評価苦情申立** 時 4日(月)・18日(月)午後1時30分～3時 場 市役所11相談室 内 市の苦情対応に納得できない場合の相談※予約制 予 問 行政評価委員会事務局 (☎65・2155/企画政策課内)
- 育児・虐待相談** 時 毎週月～金曜日午前8時30分～午後5時 場 市役所家庭児童支援課 内 就園前のお子さんの発達や、育児全般、児童虐待※電話相談可 問 家庭児童支援課要保護児童担当 (☎56・3113)
- 育児相談** 時 毎週月～金曜日午前8時30分～午後5時 場 子育て支援センターやつおもて(ハツ面保育園内) 内 就学前のお子さんの育児、生活習慣、心配ごとなど 問 子育て支援センターやつおもて (☎57・2602)
- DV相談** 時 毎週月～金曜日午前8時30分～午後5時 場 市役所家庭児童支援課 内 配偶者などからの暴力に関する相談※電話相談可 問 家庭児童支援課DV相談担当 (☎56・3113)
- 児童相談** 時 毎週月～土曜日午前9時～午後4時※土曜日は正午まで 場 市役所家庭児童支援課※土曜日は総合福祉センター相談室 内 児童の性格や家族関係、学校生活などの相談※電話相談可 問 家庭児童支援課児童相談担当 (☎56・0324)※土曜日は総合福祉センター(☎56・5900)
- 母子・父子家庭相談** 時 毎週月～金曜日午前8時30分～午後5時 場 市役所家庭児童支援課 内 母子・父子家庭の困りごとや自立生活に関する相談 問 家庭児童支援課母子・父子担当 (☎65・2179)
- 児童巡回相談** 時 場時▶市役所16相談室…7日(水) 時 午前10時～午後3時 内 療育手帳に関する相談※予約制 予 問 西三河福祉相談センター (☎0564・27・2779/岡崎市明大寺本町)
- 内職相談** 時 毎週金曜日午前10時～午後3時 場 総合福祉センター相談室 内 内職の紹介と事業所の登録 問 福祉課社会福祉担当 (☎65・2114)
- 障害者虐待相談** 時 毎週月～金曜日午前8時30分～午後5時 場 障害者虐待防止センター(市役所福祉課内) 内 障害者に対する虐待などの相談※電話相談可 問 障害者虐待防止センター (☎65・2117)
- こころの相談** 時 毎週月～土曜日午前9時～午後5時※水曜日は正午まで 場 地域活動支援センターめだか工房(矢曾根町) 内 精神障害者と家族の困りごと 問 地域活動支援センターめだか工房 (☎54・6775)
- 身体障害者相談** 時 毎月第1・4月曜日午前9時～正午 場 総合福祉センター相談室 内 身体障害者と家族の困りごと 問 福祉課障害者福祉担当 (☎65・2113)
- 結婚相談** 時 毎週火曜日と毎月第1・3日曜日の午後1時～3時 場 総合福祉センター相談室 内 結婚相手の紹介※申込金500円と写真2枚が必要 問 市社会福祉協議会総務課 (☎56・5900/総合福祉センター内)
- 外国人相談** 時 場▶1日(金)・15日(金)午後1時～4時…市役所11相談室 内 スペイン語、ポルトガル語、英語での生活上、行政上の相談 問 地域支援協働課市民協働担当 (☎65・2178)▶Dias 1 e 15 dezembro…11Soudan-shitsu/13h às 16h/Consultas gratuitas para estrangeiros com problemas na vida diária em espanhol, português e inglês/Seção de Trabalhos Comunitário

※西尾警察署「住民コーナー☎57・0110」や名古屋法務局西尾支局「人権相談☎57・2622(毎週水・木曜日午前10時～午後4時)」、西三河県民生活プラザ「法律相談☎0564・27・0800(第2水曜日午後1時30分～3時/要予約)」もご利用ください。

# みんなの**情報**ガイド

対象・応募資格 日時・期間 場所 内容 定員・募集人数  
費用 講師 持ち物 申込・申請 その他 問合せ先

このコーナーは、市民の皆さんなどからの原稿を基に作成しています。どなたでも参加できる、費用が無料、申込期限などの期日の定めがないものは、対象、金額、期日を記載していません。紙面の都合で全てをお伝えできませんので、詳しくは各記事の問合せ先に確認してください。

## ■西尾フィルハーモニー第46回定期演奏会

時12月17日(日)午後1時30分開場、2時開演  
場文化会館大ホール 内フランクの交響曲やビゼーの組曲「アルルの女」を演奏します。券▶前売り券…800円▶当日券…900円▶チケット販売所/喫茶ジャックス(文化会館内、中善楽器(鶴ヶ崎町) 間鈴木(☎090・4868・6520/南中根町)

## ■西尾市民吹奏楽団チャリティーコンサート2017

時12月10日(日)午後1時30分開場、2時開演  
場文化会館大ホール 内「富士山～北斎の版画に触発されて」などを演奏します。▶指揮/松井茂樹氏 券500円▶チケット販売所/喫茶ジャックス、中善楽器 間大竹(☎090・8470・5620/吉良町)

## ■ドリームフェスタ

時12月2日(土)午後1時～5時 場総合体育館 内中日ドラゴンズOBの山本昌さんによる野球教室や、ダンス発表会など 持室内用運動靴、グローブ 申間11月30日(木)までに、電話でNPO団体ZERO DREAM(☎54・8080/道光寺町)へ。他個人で参加する方は、事前申し込みは不要

## ■西尾茶臼山秋の味覚トレッキング

時11月25日(土)午前9時～正午 場いきものふれあいの里 内木の実を味わいながら、西尾の茶臼山をゆっくり歩きます。定30人 間西尾自然の会 松山(☎090・7616・2613/刈谷市半城土西町)

## ■吉良町女性の会講座アレンジフラワー正月花

時12月27日(水)①午後2時②午後6時30分  
場吉良町公民館 内華やかなアレンジフラワーを飾り、新年を迎えましょう。定各回20人 券3,000円(会員は2,500円) 申間直接吉良町公民館または電話で吉良町女性の会 伴野(☎080・3074・7233/吉良町)へ。

## ■普通救命講習会

市内在住または在勤、在学の方 時12月24日(日)午後1時30分～4時30分 場市消防本部大会議室(3階) 定15人 申間11月20日(月)～12月15日(金)に、住所・氏名・電話番号・勤務先を、西尾市応急手当普及ボランティアの会 中根(FAX54・4387/下町)へ。 間鈴木(☎090・7673・9643/須脇町)

## ■無学塾(論語塾)人間形成

18歳以上の方 時12月7日(水)午後7時～8時30分 場福地ふれあいセンター 内論語を主とした人間形成講座 定20人 申間12月4日(月)までに、石原(☎&FAX73・4927/一色町)へ。

## ■年金・労務無料相談会

時12月2日(土)午前10時～午後3時 場おしろタウン・シャオ 他事前申し込みは不要 間愛知県社会保険労務士会三河西支部 鈴木(☎0566・93・4985/安城市里町)

## ■日本盆栽協会西三河支部第49回盆栽展

時12月12日(火)・13日(水)午前9時～午後4時 場西尾信用金庫本店(寄住町) 内盆栽の展示や相談会、即売会、抹茶接待 間近藤(☎090・5116・4672/善明町)

## ■ゴスペル無料体験会 2017最後の体験会!

時12月1日(金)①午前10時10分②午後7時10分、12月7日(水)③午後7時10分 場①アクティにしお②中央ふれあいセンター③吉良町公民館 内リズムに乗ってクリスマスソングを歌います。定各10人 申間ワンボイス 林(☎090・8132・0120/一色町)

## ■西尾駅前で歌声喫茶

▶練習会…12月10日(日)午後1時30分～4時▶月例会…12月17日(日)午後2時～4時 場喫茶「愛」(桜木町) 内歌謡曲や唱歌、民謡などを全員で歌います。定50人 券500円(飲み物付き)、入会金500円、歌集500円 間唄ごえの会西尾 高木(☎090・6587・7677/新渡場二丁目)

## ■親子で英語～えいごとなかよし～

1歳～未就園児のお子さんとその保護者 時12月5日(火)午前10時30分～11時15分 場ホワイトウェイブ21 内英語の歌を歌ったり、体を動かしたりします。定20組 券500円 申間松本(☎050・5217・3067/✉eigotonakayoshi@gmail.com/永吉3丁目)

## ■大人のための韓国語・英会話入門講座

初回12月6日(水)▶英会話…午後6時～7時▶韓国語…午後7時30分～8時30分 ※全8回 内あいさつや簡単な会話を外国人講師と学びます。定各15人 券8,000円(テキスト代含む) 申間国際文化交流協会前田(☎090・6489・2803/上矢田町) 他会場はお問い合わせください。

## ■1美姿勢トレーニング体験&2本格ヨガ

時①毎週火曜日①午前9時②午前10時②第1・3火曜日①午後2時②午後3時、第2・4火曜日②午後2時③第2・4日曜日①午前9時②午前10時 場①唯法寺(順海町)②横須賀ふれあいセンター③鶴城ふれあいセンター 定10人 券1回1,000円 申間前日正午までに、生田(☎080・5100・3710/✉naturel.peach1123@gmail.com/今川町)へ。

## ■パドマヨガサークル

時①毎週火曜日午前9時30分～10時30分②毎週水曜日午後7時～8時 場①一色町内②矢田ふれあいセンター 内全身調整とアーサナ(ポーズ)で、体の調子を整えます。券1回1,000円 申間前日までに、竹内(☎080・5103・0165/✉hiroko.t.yoga@gmail.com/一色町)へ。他月1回や隔週の参加も可

## ■親宣寺ヨガ～季節に合わせたヨガで調える

時毎週金曜日午前10時～11時15分 場赤羽別院親宣寺(一色町) 内季節に合ったヨガで、1年間快適に過ごせる体を作ります。券1回1,000円 申間前日までに、藤田(☎050・5317・3661/✉s.c.yoga826@gmail.com/下矢田町)へ。他初回体験無料

## ■ヨガ、ヨガピクスを楽しむ

▶ヨガ…毎週金曜日▶ヨガピクス…毎週木曜日 時午前10時～11時30分 場中央ふれあいセンター 券1回900円～1,000円 申間竹田(☎090・2926・6302/✉i\_love\_bon\_o\_no1@softbank.ne.jp/吾妻町)

## ■生まれ!ママ!cocoしゃべくりタイム

未就園児のお子さんとその保護者、出産予定の方 時12月15日(金)午前10時～11時30分 場鶴城ふれあいセンター 内簡単なおもちゃ作りとおしゃべり交流会 定10人 券300円(材料費) 間松本(☎090・6576・0048/✉tunagaru.kosodate@gmail.com/大和田町)

## ■西尾市ミニバスケットボール教室 男女メンバー募集

小学1～5年生の男女 他会費や練習日時などはお問い合わせください。練習の体験もできます。 間西尾市バスケットボール協会 鈴木(☎35・1177/✉nishio\_bba@yahoo.co.jp/吉良町)

## ■歌声サロン米津

時12月10日(日)午後2時～4時 場米津ふれあいセンター 内三木修とウィークエンドの生バンドに合わせて、昭和歌謡を合唱します。他毎月第2日曜日に開催 間榊原(☎090・2947・7190/米津町)

## ■基礎からのんびり楽しくフラダンス

時①水曜日午前9時～11時、午後1時30分～3時②木曜日午後4時～5時③土曜日午前9時～11時 場羽塚武道場 内アットホームな雰囲気練習します。定各回8人 券月3回3,000円～申間柴田(☎090・5619・1856/住崎五丁目)

【このコーナーに掲載する記事を募集】申し込みは、掲載を希望する号の前月の10日までに、投稿用紙を直接またはファクスで秘書課広報担当(☎65・2159/FAX57・1313)へ。投稿用紙は同課に用意。市のホームページでダウンロードもできます。ただし、紙面の都合により掲載できない場合もあります。営利目的や政治・宗教関係、特定の人や団体のみを対象とした記事などはお断りします。

# 佐久島茶会で一服

昨年、開催10年目の節目を迎えた「大葉邸茶会」。今年から、名称を「佐久島茶会」に、開催月を10月から12月に、会場を弁天サロンに変更し、再スタートします。茶会のテーマは季節の花である「サザンカ」。会場をサザンカのイメージで華やかに飾ります。観光シーズンの騒がしさが少し遠く初冬の佐久島へ、ぜひお越しください。

**日時** 12月2日(土) 午後2時～4時  
**場所** 弁天サロン  
**定員** 150人(先着順)  
**費用** 無料



昨年度の様子

**その他** 事前申し込みは不要  
**問合せ先** 佐久島振興課離島振興担当 (☎72・9607/さくナビ内)

## 休日診療案内 Consultas durante o feriado

※暴風警報や東海地震注意情報(警戒宣言)が発令中の場合などは、休診となります。

### 西尾市休日診療所 (☎55・0800)

熊味町小松島12(西尾市保健センター西隣)

**診療日** 日曜日、祝日、年末年始

▶**内科・小児科**

**受付時間**

午前8時45分～11時30分  
 午後1時～4時30分

**診療時間**

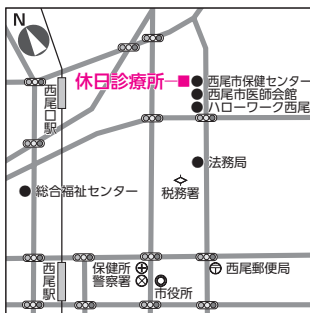
午前9時～正午  
 午後1時～5時

▶**歯科**

**受付時間**

午前8時45分～11時30分  
 診療時間 午前9時～正午

**持ち物** 健康保険証、医療費受給者証、診療費など



### 在宅当番医 診療時間 午前9時～正午、午後1時～5時

#### 11月

19日(日)	黒部眼科 眼	☎62・2340 西幡豆町
23日(祝)	なかざわ記念クリニック 整	☎54・3115 寄住町洲田
26日(日)	湯口眼科医院 眼	☎57・2078 桜木町4丁目

#### 12月

3日(日)	三村医院 耳・気、アレ	☎56・0220 住吉町3丁目
10日(日)	みどりまち心療内科 精、心内	☎54・0010 緑町3丁目
17日(日)	穴戸整形外科 整、リハビリ	☎56・8177 塩町
23日(祝)	かとう皮フ科 皮、形外	☎54・9900 徳次町下十五夜
24日(日)	畠山耳鼻咽喉科医院 耳	☎58・8067 寺津二丁目

### 救急医療情報センター(☎54・1133)

24時間対応で、受診可能な医療機関を紹介します。

### 小児救急電話相談(☎#8000、☎052・962・9900)

夜間に、お子さんの急病について相談に応じます。

**受付日時** 毎日午後7時～翌朝午前8時

## 編集 雑記

「フィルムカメラが再流行」というニュースを見ました。手軽に撮影できるスマートフォンが普及していますが、若い世代にはフィルムのレトロな質感が新鮮なのとか。ちなみに、昭和52年11月30日に世界初のオートフォーカスカメラが日本のメーカーから発売されたことを記念し、11月30日は「カメラの日」となっています。取材先で必死にカメラを構える日々ですが、休日は気楽に西尾の風景を撮って楽しもうと思います。(金)

### 【西尾市役所】

**URL** (パソコン) <http://www.city.nishio.aichi.jp/>  
 (携帯電話) <http://www.city.nishio.aichi.jp/mob/>

**E-mail** [nishio@city.nishio.lg.jp](mailto:nishio@city.nishio.lg.jp)

- 本 庁 ☎0563・56・2111 (代表)  
〒445-8501 西尾市寄住町下田22
- 一色支所 ☎0563・72・7111 (代表)  
〒444-0492 西尾市一色町一色東前新田8
- 吉良支所 ☎0563・32・1111 (代表)  
〒444-0596 西尾市吉良町荻原川畑20
- 幡豆支所 ☎0563・62・5511 (代表)  
〒444-0798 西尾市西幡豆町仲田14-2



バーコード対応の携帯電話などで読み取ると「モバイル@西尾市役所」が閲覧できます。