

広報にしお

みんなをつなぐ情報誌

# NISHIO

2017

8/1

No.1427

巨大な提灯が夜の闇に  
幻想的に浮かぶ

## CONTENTS

- 02 特集 中村市長の新市政が始まる
- 06 特集 三河一色大提灯まつり
- 12 トピックス
- 18 観光information
- 19 愛知こどもの国へ遊びに行こう！  
佐久島発 島の風だより
- 20 まちの話題
- 22 お知らせ
- 30 にしおのおっ！
- 31 にしおdeキラリ☆サークル/キッズアルバム
- 32 西尾市史ニュース/月刊！スポーツにしお
- 33 スクールスマイルショット/西尾市のデータ

特集

# 皆さんの声が届く西尾市を目指して 中村市長の新市政が始まる

6月25日に行われた西尾市長選挙で当選した中村健氏が、7月5日、市長に就任しました。17万人市民の若きリーダーは、皆さんの期待を受けて、これから4年間西尾市を牽引していきます。7月14日の市議会7月臨時会では「『チーム西尾市』で、未来に夢や希望の持てる、ワクワクする西尾市をつくっていききたい」と所信表明を述べ、新たな市政がスタートしました。

## 思いを込めた所信表明(要約)

### 市民が主役のまちづくり

市政の主役は、市民一人一人です。皆さんの生の声に耳を傾け、反映させることが、私の使命です。実際にお聴きした中で一番多かった声は、市民との距離が近く感じられる市役所にしてほしいというものでした。

まずは積極的に情報を公開し、行政の透明性を確保します。市民討論会の開催や予算編成過程の公開で、市民の皆さんが事業提案や率直な意見を述べられる仕組みを整え、市民と同じ目線で考え、市民の声が届く市政を実現します。

これからの時代、行政が主体となる手法では、市民満足度の高いまちづくりはできません。子どもの見守り活動、地震や火災などへの対応な

どを有効に機能させるためには、地域の実情を踏まえ、その地域の住民の協力を得ることが不可欠です。核家族化や地域のつながりの希薄化、地域コミュニティの力が低下しているからこそ、地域コミュニティを活性化する活動を積極的に支援します。

### 人口減少への対応

現在の日本が抱える問題の一つは、人口減少です。西尾市も例外ではなく、少子高齢化による人口減少は、「税収の落ち込み」「労働力人口の減少」による企業の生産力の低下「現役世代の税や社会保障の負担の増大」など、深刻な影響を与えます。

人口減少に歯止めを掛け、「住みたまち」を実現するには、子育て世

## 「チーム西尾市」で つくる未来



所信表明を述べる中村市長

代を支援し、定住促進を図り、生産年齢人口を維持することが重要です。不妊治療費の助成拡充や、病児保育・病後児保育の充実、包括的で切れ目のない子育て・教育環境の整備により、「子育てをするなら、西尾市」と思ってもらえるまちづくりを進めます。

西尾市は合併で面積が広がったものの、公共交通が不便な地域が残っています。交通弱者や地域格差を生まないために、くるりんバスやデマンド型乗合タクシー「いこまいか

ー」、路線バスなどの特性を研究し、公共交通体系を再編します。

産業競争力の強化、安定した雇用による「働くことのできるまち」の実現も必要です。農業・漁業・水産業・畜産業のブランド力の向上、6次産業化、工業団地の開発などの企業誘致を推進します。「ものづくりのまち西尾」の知名度を向上させるための企業の支援や、商店街の活性化、若者の起業支援などに取り組みます。

観光にも力を入れ、「訪れたいま



## 中村健 (なかむら・けん)

高落町在住。昭和54年4月生まれの38歳。西尾市立三和小学校・東部中学校卒業後、県立岡崎高校を経て大阪大学法学部へ進学。平成17年、西尾市役所に入庁。平成25年、西尾市議会議員初当選。家族は妻と1男

「ち」を実現させます。西尾市には「西尾の抹茶」や「一色産うなぎ」に代表される特産品、温泉、歴史と名所旧跡、豊富な自然など、多くの観光資源があります。市観光協会を中心に、観光資源を魅力的なものに磨き上げるとともに、プロモーション活動にも力を入れ、県内随一の観光地を目指します。

ビジネスホテルやコンベンション

ホールの誘致で、駅前のにぎわい創出が進みますが、中心市街地にさらに人が集まる仕組みや仕掛けも考えていきます。

### 行財政改革

国の財政がひっ迫し、地方交付税の減少も想定される中、今年度から、西尾市は合併算定替えによる普通交

付税の縮減が段階的に実施され、5年後には20数億円もの歳入減が見込まれています。今のままでは、数年後には予算が組めなくなるかもしれないという危機感を持っています。だからこそ、一刻も早い徹底した行財政改革が必要です。西尾市を「前例にとらわれない、積極的に新しいことに挑戦する、改革を恐れない」組織にしなければなりません。

まず、事務事業では「あれもこれも」ではなく、「あれかこれか」への転換が求められます。事業の棚卸し・見直しを図る中で、市民参加の仕組みを取り入れ、事業の必要性、コスト、効果を見極めて優先順位を付け、事業を執行します。

次に、歳入確保のため、企業誘致の強化、ふるさと納税事業や広告収入事業など税外収入の確保、公有財産の有効活用、市税収納率の向上にも取り組みます。一連の改革を断行していく中では、市民の皆さんに我慢していただくこともあるかもしれませんが、未来へ持続可能な西尾市をつくるために、逃げずに正面から取り組んでいく覚悟です。

最後は、公共施設再配置第1次プロジェクト（西尾市方式のPFI事業）の見直しと、産業廃棄物最終処分場の建設反対です。

西尾市方式のPFI事業には、多くの議員や市民から、不安や反対の声がありました。公共施設の再編や統廃合、PFIという手法そのものを否定しませんが、西尾市方式のP

F I事業は、いったん凍結し、市民の声を聴き、全面的に見直します。一色町の生田地区に計画されている新たな産業廃棄物最終処分場の建設は、漁業への影響や震災時の液状化が懸念され、これまでも一貫して反対してきました。今後も地元の方と対話を続け、建設中止に向けて県や国へ積極的に要望を続けます。

市政の棚卸しによる、徹底した行財政改革を断行することで財源を捻出し、ハコモノに依存するのではなく、ハードよりもソフトを重視し、未来にツケを回さない責任ある政治を心掛けていきます。

### おわりに

幡豆郡3町との合併後6年が経過したものの、一つのまちとして一体感を作り出していくには道半ばの状況の中、政治経験が豊富とはいえない38歳の私が、市長に選ばれました。政治の世界に漂う閉塞感を打ち破ってほしいという期待の表れであり、光栄に思うとともに、全身全霊で市政発展に取り組む所存です。

しかし、私一人や行政組織だけの努力では十分ではありません。全ての市民の皆さんや、市内の各種団体の皆さんにも、ぜひ知恵と力を貸していただきたいと思えます。住民・企業・議会・行政が一体となった「チーム西尾市」で、未来に夢や希望の持てる、ワクワクする西尾市をつくっていききたいと考えています。



## 写真で見る 中村市長の就任

7月5日に、多くの職員が見守る中、中村市長が初登庁しました。当選証書付与式や就任初日の様子、就任後に多くの公務を行う市長の姿などを写真でお伝えします。



選挙翌日の6月26日、市役所で行われた当選証書付与式で、市選挙管理委員会の羽佐田芳和委員長から当選証書が付与されました。緊張の面持ちで式に出席した中村市長でしたが、当選証書を受け取る際には、笑顔を見ることができました(写真2)。

市長としての初登庁は、7月5日。午前8時20分、市役所正面玄関に到着すると、待ち受けた市職員に迎えられ、女性職員から花束が送られました(写真1)。

多くの職員からの拍手に笑顔で答え、3階の市長室へ(写真3)。市長室では背広の襟に、市長バッジを付けてもらうと、責任感に満ちた表情を見せていました(写真5)。

9時からは、市長就任式が行われました。出席した約200人の職員を前に「17万市民の生命と財産を守る使命と責任の重さに、身が引き締まる思い。現在の西尾市が置かれて



5



6



7



3



4

いる状況を見ると、多くの難題が横たわっているが、市長として、まず皆さんに伝えたいことは、思いを一つにして、ONE西尾、市民も一体となった「チーム西尾市」をつくっていききたいということ。『思い』というのは、言うまでもなく、市民の福祉向上のため、市の発展のためということであり、タイムリーな言い方をすれば、市民ファーストを心掛けてほしい。私も市長として市政運営に全身全霊を注ぎ、誠心誠意取り組む」とあいさつ。職員に対しては「物事を決め付けないでほしい」「伝えるよりも『伝わる』ことを意識してほしい」「自分の意見をしっかりと持ってほしい」という3つの願いを挙げていました。その後、副市長から送られた歓迎の言葉に、真摯に耳を傾けていました(写真4)。

11時から行われた記者会見では、市長就任にあたっての心境について記者から尋ねられると、「就任前日の昨日と今日では責任の重さが違う。やれることを全力でやる。前向きな姿勢で仕事に臨んでいきたい」と真剣な表情で答えました(写真6)。

7月14日に、市議会7月臨時会に出席して所信証明を演説。今後の市政運営に対する決意を力強く述べました(2ページ右下の写真)。

臨時会后、和やかな雰囲気の中で市議会の正副議長にあいさつをしました。より良い西尾市を目指し、共に協力していくことを話し合っていました(写真7)。

# 三河一色 大提灯まつり



約450年もの歴史を持つ、由緒あるまつり「三河一色大提灯まつり」。和紙で作られた6組12張の大提灯には、日本の歴史を題材とした絵物語と文字が色鮮やかに描かれ、その壮大さと華やかさは見る者を圧倒します。  
大提灯まつりは、今年も8月26日(土)・27日(日)に開催されます。いにしえの心にふれ、幻想的な世界を現地でお楽しみください。

## 大提灯の歴史

### まつりの起源

大提灯まつりが行われる三河一色諏訪神社は、永禄年間(1558〜70年)に、長野県の諏訪大社から分霊を勧請し、一色の諏訪大明神としてまつたことが起源と伝えられています。当時の一色の戸数は、わずか27戸程度であったようです。  
そのころ、毎年夏から秋にかけて海魔が現れ、田畑を荒し、人畜に危害を加えていました。そこで村人たちは神前に魔鎮の剣を供え、大かがり火をたき、海魔退散を祈願したところ、海魔は退散。以後、毎年まつりの神事として、かがり火をたくのが習わしとなりました。  
これが、大提灯まつりの起源といわれています。海魔の現れた洲原を「魔の浜」と呼び、これが転じて現在の「間浜」という地名ができたようです。

### かがり火から提灯へ

このかがり火をたく神事は100年ほど続きましたが、かがり火をたくことが不便だということで、提灯を作り、これに献灯するようになりしました。寛文年間(1661〜72年)のころのことで、当時は、竹ざおに提灯をつるす高張提灯のようなものであったと考えられます。

江戸時代中期になると、竹ざおが丸太柱に変えられ、提灯も大きくなり、その上部には屋根形の覆が付けられました。そして、次に伝えられた仏壇提灯は、提灯自体はあまり豪華ではなかったようですが、屋根形の覆全体に、彫刻や金色・朱色の塗りが施されていたようです。

### 二本柱時代の提灯

柱を両側に立て、その間に二張の提灯をつるすようになったのは、元文年間(1736〜41年)・寛保年間(1741〜44年)と考えられて

# 大提灯が揚がるまで

②カグラサン(万力)を使い、氏子たちが柱の上に屋根形の覆をつり上げます



①事前に20m近くある柱を各組3本ずつ立て、仕組まれた屋根形の覆に、障子をはめ込みます



③各組の収納蔵から大提灯を出し、つるすためのロープや金具などを取り付けます



④カグラサンを使ったり、ロープを引いたりしながら、各組2張ずつ大提灯をゆっくりと引き揚げます

江戸時代の安政3(1856)年に、この地を治めていた西尾藩から質素儉約のため「胴回りの直径を一丈二尺(3・64m)より大きくしてはならない」と厳命がありました。

## 間浜組の世話人が入牢

二本柱から三本柱へ変わったのは、文化年間(1804~18年)・文政年間(1818~30年)と考えられています。このころ、柱を立てるのに船の帆柱を立てることからヒントを得て、「地輪」という地下の仕組みが考案されたとの言い伝えがあり、これが現在の大提灯や大柱に発展していく過程での大きな力となったようです。また、二本柱の提灯の骨は全て竹でしたが、三本柱の提灯はヒノキの柁まさきに変わりました。ただし、諏訪組の提灯だけは、現在も竹の骨でできています。

## 二本柱から三本柱へ

二本柱から三本柱へ変わったのは、文化年間(1804~18年)・文政年間(1818~30年)と考えられています。このころ、柱を立てるのに船の帆柱を立てることからヒントを得て、「地輪」という地下の仕組みが考案されたとの言い伝えがあり、これが現在の大提灯や大柱に発展していく過程での大きな力となったようです。また、二本柱の提灯の骨は全て竹でしたが、三本柱の提灯はヒノキの柁まさきに変わりました。ただし、諏訪組の提灯だけは、現在も竹の骨でできています。



昭和初期ごろの大提灯まつりの様子

## 県文化財に指定

そのころ、大提灯が3・64mより大きかったのは大宝組(4・1m)と上組(3・9m)だけで、間浜組は3・2mでした。当時の間浜組は、組織や氏子の数が充実しており、定めへの不満から翌年の安政4年に、規定を上回る大提灯を掲揚しました。その結果、間浜組の世話人数が入牢となり、間浜組の提灯は2~3年間掲揚禁止になったと伝えられています。

昭和44(1969)年、提灯の規模などを理由に、6組12張の大提灯と柱組み一式が愛知県の民俗資料(有形民俗)文化財に指定されました。

# 各組の大提灯の絵と文字

12張の大提灯には、伝説や物語などを表した絵や文字が描かれています。ここでは、描かれている絵と、文字の読み方を解説します。



上組・景行天皇筑紫御征討図



中組・天岩戸図



大宝組・八咫鳥図



宮前組・大塔宮御凱旋図



諏訪組・静女鎌倉八幡宮舞楽図



間浜組・邪馬台詩図

組	絵	絵の解説	文字と読み方
上組	景行天皇筑紫御征討図	第12代景行天皇が皇位に就いたころ、大和から九州の熊襲(くまそ)を平定したときの姿	そのとくをうやまわば 敬厥徳
組	日本武尊碓氷峠御眺望図	日本武尊(やまとたけるのみこと)が、東国の蝦夷(えぞ)を平定したとき、碓氷峠で東南の方向を眺め、これまでの戦いを振り返った姿	よくかみをかんず 能感神
中組	天岩戸図 (二張)	天照大神(あまてらすおおみかみ)が、弟の素戔嗚尊(すさのおのみこと)の乱暴を怒って、天の岩戸に隠れたため、神々が困っている様子	かみのいれい 神威靈
		天鈿女命(あめのうずめのみこと)の神遊びに神々は笑い転げ、大神が戸口をわずかに開いたところを、手力男神(たぢからおのかみ)が力いっぱい引き開けようとしている様子	じょうみんあおぐ 蒸民仰
大宝組	八咫鳥図	神武天皇が熊野から大和へ攻め入り、熊野の山中で道に迷っていると、八咫鳥が道案内をしてくれたときの様子	あお、おおいなるや 嗚呼大哉
	金鷄図	神武天皇が大和の族長、長髓彦(ながすねひこ)を討とうとして苦戦していた時、金色の鷄(とび)が天皇の弓にとまり、その光に目のくらんだ敵が戦意を失った様子	こうそうのいづく 皇宗威徳
宮前組	大塔宮御凱旋図 (二張)	大塔宮(後醍醐天皇の第三皇子)が京都に凱旋し、僧兵や豪族を前に建武の新政について建議している様子	けいしんあいこく 敬神愛国
		会議場に集まった武将たちが、引立烏帽子(えぼし)に大紋正装で列座している様子	てんりじんどう 天理人道
諏訪組	静女鎌倉八幡宮舞楽図 (二張)	源義経の愛しょうの静御前(しずかごぜん)が源頼朝に捕えられ、鶴岡八幡宮で頼朝の前で舞を命ぜられ、舞っている様子 武将たちが厳しい顔で見つめながら、静御前の舞と心にしみる歌に聞きほれている様子	かみのうくるところ 神所享 これきょうけいす 維恭敬
間浜組	吉備大臣帰朝祝宴図	吉備大臣(吉備真備・きびのみきび)が唐から帰朝し、その報告とともに献上の品物の目録を読んでいるところと、祝宴として雅楽に舞が演じられている様子	はいたくのすでに むつみたるをうやまえ 敬聖沢既陸
	邪馬台詩図	吉備大臣が唐の朝廷から難題を出され、机に向かって読解に悩んでいる様子と、クモが降りてきて唐の役人たちが上を向いて驚いている様子	いれいをあおげば ますますおごそかたり 仰威靈益威

※大提灯の絵は、全て提灯の骨組みの上をさけて、神や人の眼が描かれています。ろうそくを入れた時に影になり、絵全体が死んでしまうためです。誤って骨組みの上に眼を入れたため、描き直したという逸話が残されています。



マメ知識

## 大柱を支える地中の仕組み「地輪」

大提灯2張と屋根を支える3本の大柱にかかる力は、とても大きいと考えられますが、この大柱はどのように立っているのでしょうか。

柱立ての要領は、間浜組の漁師・仁右衛門が漁船の帆柱をヒントに考え出したといわれています。帆柱は基底部にあたるところが凸、柱をくわえこむ部分が凹となっており、この凹凸の部分をかみ合わせて固定すれば、帆柱が折れない限り倒れない原理を柱立てに応用しました。この大提灯の大柱を支える地下の仕組みを総称して「地輪」と呼び、それぞれの柱の地下2.5mの位置に埋設してあります。

長い間、人の力で地輪を掘り出し、柱を立てていましたが、老朽化による地輪の取り替え時期に合わせて、地輪掘り～柱立ての工程が機械化されていきました。



真っすぐに立てられた大柱

### 各組の大提灯の大きさ

組	直径	長さ
上組	約4.25m	約6.70m
中組	約4.55m	約7.00m
大宝組	約4.70m	約7.12m
宮前組	約4.25m	約6.21m
諏訪組	約3.64m	約5.91m
間浜組	約5.60m	約10.00m

### 各組のろうそくの大きさ

組	長さ	重さ
上組	約1.0m	約31.5kg
中組	約1.0m	約34.0kg
大宝組	約1.0m	約50.7kg
宮前組	約1.0m	約50.5kg
諏訪組	約0.9m	約37.5kg
間浜組	約1.1m	約93.0kg



拜殿前に並ぶろうそく

## 大提灯の歴史を守る 平成の大修理と大柱の取り替え

### 大提灯の張り替え

大提灯は、慶応元(1865)年から明治26(1893)年にかけて大規模な張り替えが行われ、昭和45・46年に部分修理されました。

しかし、張り替えから100年以上が経ち、保存することが困難になったため、平成6～13年度に張り替えが行われました。「平成の大修理」と呼ばれるものです。



張り替え作業中の大提灯

### 大提灯の張り替え年度

年度	組
平成6年度	上組
平成7年度	諏訪組
平成8年度	中組
平成9年度	宮前組
平成10年度	間浜組
平成11年度	間浜組
平成12年度	大宝組
平成13年度	大宝組

### 大柱の取り替え



上組大柱搬入の様子(平成23年度)

大提灯を支える大柱の損傷や劣化が著しくなったことから、平成19年度から大柱の取り替えが行われています。

### 大柱の取り替え年度

年度	組
平成19年度	間浜組
平成20年度	中組
平成21年度	大宝組
平成23年度	上組
平成24年度	宮前組
平成26年度	諏訪組
平成27年度	間浜組
平成28年度	大宝組

# 民話

## おおぢょうちん

その昔、村から魔を払うために焚かれたかがり火は  
闇夜に光り輝く大提灯となり、平穏無事を願った人々の思いを今に伝えています。  
提灯の大きさや絵柄にまつわる逸話も残っています。

むかしむかし、一色村に村の衆から「作兵さ」と呼ばれている男がいた。男には、女房のおしんととの間に自慢の2人の息子がいた。

ある夏の夕暮れ時のこと。「海に魔ものが出たぞ」という村の衆の叫び声が響いた。それを聞いた作兵さは真っ青になった。その日初めて息子たちを漁に出したのだった。作兵さは浜にかけつけたが、波がうねりくるい牙をむいて襲いかかってきたので、逃げ帰るしかなすべがなかった。息子たちは二度と帰ってこなかった。その後も魔ものはたびたび現れ、村のみんなは途方に暮れた。

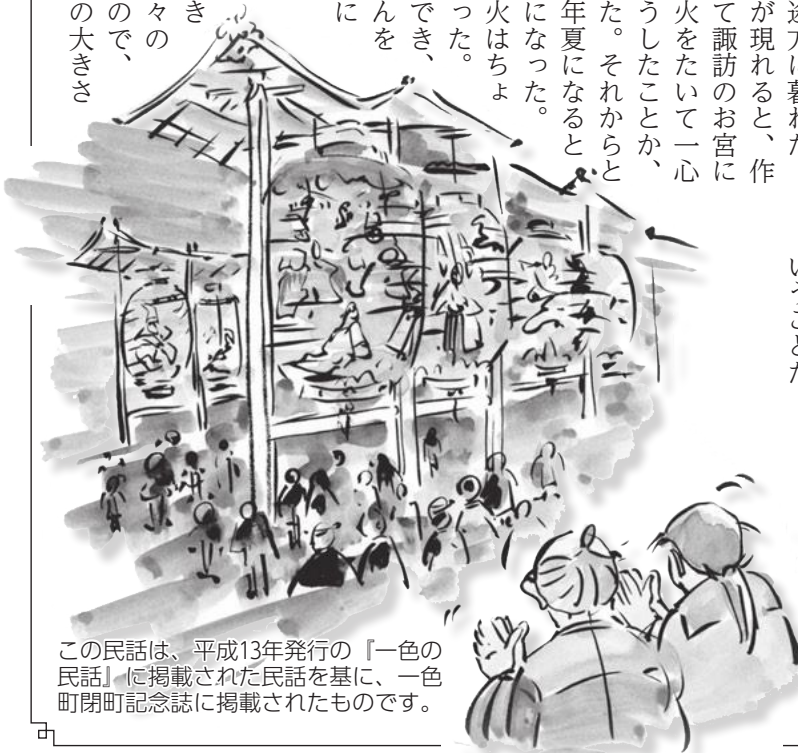
ある晩、再び魔ものが現れると、作兵さは村の衆を誘って諏訪のお宮に行き、一晩中かがり火をたいて一心に祈った。するとどうしたことか、魔ものは逃げていった。それからというもの、村では毎年夏になるとかがり火をたくようになった。

いつしか、かがり火はちようちんに変わっていった。村の中に6つの組ができ、それぞれがちようちんを作ったが、そのうちにちようちんの大きさを互いに競いあうようになった。しかし、ちようちんが大きくなればなるほど人々の負担も大きくなったので、

殿様は、ちようちんの大きさを競うことを禁じた。それでも殿様の命令に背く者が出てきて、牢屋に入れられたという。

こんなエピソードがある。ある年の夏の夜、一斉にちようちんに火が入れられたとき、あるちようちんを見て、みんなが騒ぎ出した。「変だや。目がねえぞ」。そのちようちに絵を描いたのは里仙という人だったのだが、ちようちんの骨の上に人の目を描いてしまったのだった。

里仙は自分の財産を投げ打ってちようちんの絵を描き直した。今度は立派な出来栄で、殿様も感心したということだ。



この民話は、平成13年発行の『一色の民話』に掲載された民話を基に、一色町閉町記念誌に掲載されたものです。

## 一色のばかぢょうちん

明治の中ごろ、知多郡あたりで一色の大提灯が「一色のばかぢょうちん 一度見ぬもばか 二度見るもばか」といわれていたことが伝えられています。これは、それほど提灯が大きいという意味で、「大きい提灯…ばかにでかい提灯…」が後に省略された表現であるとみられ、二度見る人がばかだという意味ではありません。

諏訪神社の氏子たちは、長い歳月をかけて大提灯を守り続けてきたので、「一色のばかぢょうちん」と呼ばれるほど有名になったことを誇りとしていたといわれています。



古色豊かな時代絵巻が  
漆黒の夜空に浮かび上がる

お誘い合わせの上、ぜひお出掛けください

## 今年の一色大提灯まつり

と き 8月26日(土)・27日(日)

ところ 三河一色諏訪神社

### ▶26日(土)

大提灯揚げ……………午前8時  
大提灯献詠俳句大会……………午前10時  
奉納神楽(1回目)……………午後3時  
献灯祭……………午後7時  
奉納神楽(2回目)……………午後8時  
※俳句大会は一色町公民館で開催

### ▶27日(日)

奉納弓道大会……………午前9時30分  
大提灯降納……………午後5時

会場周辺は混雑が予想されます  
**公共交通機関をご利用ください**

- 名鉄吉良吉田駅からふれんどバスに乗車し、「大宝橋」下車徒歩約2分
- 名鉄西尾駅から名鉄東部交通バスに乗車し、「一色大宝橋」下車徒歩約3分

問合せ 三河一色諏訪神社 (☎73・4276)  
商工観光課観光担当 (☎65・2170)

歴史文化を未来へ繋ぐ

## 三河一色大提灯まつり シンポジウム

三河一色大提灯まつりへの理解を深めるとともに、津島市・愛西市の「尾張津島天王祭宵祭」とみよし市の「三好大提灯まつり」を紹介。歴史文化を継承するための課題などについて考えます。

対象 どなたでも

日時 8月26日(土) 午後1時～3時

場所 一色地域交流センター

内容 ラジオパーソナリティ・つボイノリオさんの基調講演、パネルディスカッションなど

定員 300人

参加料 無料

問合せ 商工観光課観光担当  
(☎65・2170)



三好大提灯まつり



尾張津島天王祭宵祭

## 中学生をシンガポール・マレーシアへ派遣

市内の中学2年生20人で構成する海外派遣団を、シンガポールとマレーシアへ派遣します。期間は8月16日～22日の7日間で、ホームステイや現地の学校への体験入学などを行います。

今年の派遣団は次の皆さんです。順不同、敬称略

▶派遣生…20人 伊藤結菜、倉知真子（西尾中学校）、岩崎百音、畑空希、藤田菜那（鶴城中学校）、新實佳乃、新實源輝（平坂中学校）、岩瀬颯汰、丸山紗輝、

宮地佑輔（寺津中学校）、青山なな歩、鈴木康介（福地中学校）、伊藤幸、鳥越諠彦（東部中学校）、伴優菜、平塚陽向（一色中学校）、黒野梨心、田中紫苑（吉良中学校）、金沢杏香、矢野明莉（幡豆中学校）

▶引率者…4人 近藤厚（中畑小学校長）、高木環（平坂小学校教諭）、神谷由利加（吉良中学校教諭）、北林哲（西尾中学校教諭）

問 学校教育課国際交流担当（☎65・2175）



## 市の対応や処理に納得できない、不満が残るときは 行政評価委員会をご利用ください

行政評価委員会は、市政の公正性や信頼性を高め、開かれた市政の進展を図る役割を持っています。「市の対応や処理に納得できない」「不満が残る」ときに、皆さんの申し立てに基づいて公正中立の立場で調査し、市に間違いがあれば正しく直すように、申立人に代わって市に対して意見を述べます。

**対** 市政に対して自らの利害に関わる苦情を持つ方

※未成年者や市外在住者、外国人、法人も可

**内** 市が行う仕事とその仕事に携わる職員の行為で、申立人の利害に関わる事柄

※苦情に関わる市の処理を知った日から1年以内の事柄に限りますが、正当な理由があれば1年を過ぎても申し立てできます。

**申** 苦情申立書を直接または郵送、ファクス、Eメールで行政評価委員会事務局（〒445-8501住所不要／FAX



56・0212／☒kikaku@city.nishio.lg.jp／企画政策課内）へ。代理人による提出も可。申立書は同事務局、各支所・出張所・ふれあいセンター・公民館などに用意。市ホームページでダウンロードもできます。

**他** 直接申し立てをする場合は、原則毎月第1・3月曜日の午後1時30分～3時に、市役所11相談室（1階）で面談しながら、申立書を作成することもできます。面談は事前予約が必要です。

問 行政評価委員会事務局（☎65・2155）

## 西尾市の職員を募集

**採用職種・予定人員・受験資格** 下表のとおり

**採用予定年月日** 30年4月1日

**試験日** ▶筆記試験…9月17日(日)

▶面接試験など…10月5日(木)または6日(金)

**試験会場** 市役所など

**持**(各1通) ①エントリーシート ②受験票 ③学業成績証明書 ④卒業または卒業見込証明書 ⑤資格証明書の写し(受験資格で資格を必要とし、取得済みの方のみ) ⑥健康診断書(29年4月以降に受診したもの) ⑦障害者手帳の写し(障害者のみ)

**申時** 8月3日(木)～9日(水) 午前8時30分～午後5時

**申**提出書類を受験者本人が直接人事課人事担当へ。申

込時に簡単な面談を行います。郵送による申し込みはできません。試験要項やエントリーシート、受験票は人事課に用意。市ホームページでダウンロードもできます。

**他**①エントリーシートによる書類選考を行い、合格者のみ試験を行います。

②今年度実施したA日程またはB日程の採用験を申し込んだ方は、申し込みできません。

**問**人事課人事担当(☎65・2152)



試験区分	採用職種	予定人員	受験資格	
			年齢	学歴・資格など
C 日 程 試 験	事務職【障害者】	2人程度	昭和52年4月2日以降に生まれた方	障害者手帳(身体障害者手帳、療育手帳、精神障害者保健福祉手帳)の交付を受けている方で、高等学校を卒業または29年度中に卒業見込みの方 <注1>
	技術職【土木】	2人程度	平成9年4月2日以降に生まれた方	高等学校で測量に関する科目を履修し、卒業または29年度中に卒業見込みの方 <注1>
	消防職	4人程度	平成9年4月2日以降に生まれた方	高等学校を卒業または29年度中に卒業見込みの方で、消防職務を遂行できる身体強健な方 <注1>
	事務職【精神保健福祉士】	1人程度	昭和52年4月2日以降に生まれた方	精神保健福祉士の資格を取得または29年度中に取得見込みの方 <注2>
	歯科衛生士	1人程度	昭和47年4月2日以降に生まれた方	歯科衛生士の免許を取得または29年度中に取得見込みの方 <注2>

<注1> 4年制大学や短期大学などを卒業または卒業見込み、在学中の方は受験できません。

<注2> 30年3月31日までに資格または免許を取得できない場合は、不採用となります。

## 外国人のための防災セミナー

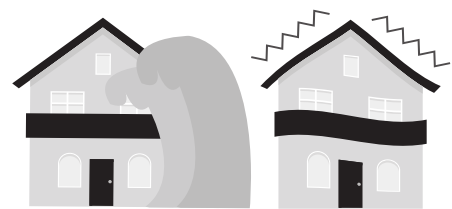
日本の災害に対する知識や日本語の理解が十分でなく、災害発生時に困ることが予想される外国人のため、防災の基礎を学ぶセミナーを開催します。

**対**外国籍の方(日本語があまり理解できない方も可)、災害時の外国人支援に関心がある方(語学力不問)

**時** 9月3日(日) 午前10時～11時30分

**場** 総合福祉センターふれあいホール(4階)

**内** 地震や津波など、災害の基礎知識を映像や音声で学ぶほか、災害時に食べることができる日用食品の紹介や試食などを行います。セミナーは、外国人にも



分かりやすい「やさしい日本語」で行います。

**定** 120人程度(先着順)

**申問** 8月31日(木)までに、市国際交流協会事務局(☎65・2178/地域支援協働課内)へ。

## はず大運動会の参加チームを募集

**対** 市内在住または在勤、在学の中中学生以上で編成する  
12人以上の団体

※延期の場合も参加できること

**時** 10月15日(日) 午前8時30分～午後3時(予定)

※雨天の場合は10月22日(日)に延期

**場** 幡豆小学校

**種目** 障害物リレー、グループ対抗リレー、大縄跳び  
コンテストなど

※種目は変更する場合があります。

**定** 30チーム(先着順)

**¥** 無料

**申時** 8月4日(金)～31日(木)

**申** ▶直接…申込書を総合体育館または幡豆公民館へ。  
▶ファクス…申込書を総合体育館(FAX54・7762)へ。

※申込書は各施設に用意



**問** スポーツ課振興担当 (☎54・0002/総合体育館内)

## スポーツ教室 水泳後期コース

**対** 市内在住の園児・小学生

**場** 一色B & G海洋センター

**申時** 8月3日(木)～13日(日)午前9時～午後8時30分に、  
申込書を直接総合体育館または中央体育館、一色B  
& G海洋センター、コミュニティ公園、幡豆公民館  
へ。ただし、8月7日(月)を除く。申込書は各施設に  
用意。申し込みは1人1教室に限ります。

**他** ①申込期間内に定員を超えた場合は、前期に受講し  
ていない方を優先し、8月17日(木)午前10時から一  
色B & G海洋センターで公開抽選を行い、後日結  
果を郵送します。

②定員に達しなかった教室は、8月29日(火)から一色  
B & G海洋センターで受け付けます(先着順)。

**問** NPO法人スポーツクラブいっしき事務局 (☎77・  
2858/一色B & G海  
洋センター内)、一色  
B & G海洋センター  
(☎73・6187)、スポ  
ーツ課振興担当 (☎  
54・0002/総合体育  
館内)



教室名	日時など	内 容	定員	受講料
年少児の水泳	9月6日～11月22日の毎週水曜日 全12回 午後4時30分～5時20分		24人	6,000円
年中児の水泳	9月7日～11月23日の毎週木曜日 全12回 午後4時30分～5時25分	B & G財団のアクアリズム運動プログラムを 取り入れ、楽しい雰囲気です。	27人	
年長児の水泳	9月8日～11月24日の毎週金曜日 全12回 午後4時30分～5時25分		30人	
小学生の初級水泳	9月6日～11月22日の毎週水曜日 全12回 午後5時30分～6時30分	潜ることや浮くことから練習し、クロールで 泳ぐことを目指します	30人	
	9月7日～11月23日の毎週木曜日 全12回 午後5時30分～6時30分			
小学生の 中・初級水泳	9月8日～11月24日の毎週金曜日 全12回 午後5時30分～6時30分	初級クラスは浮くことから練習し、クロール で泳ぐことを目指します。 中級クラスはクロールフォームを完成させ、 背泳ぎを練習します	30人	

対象・応募資格 時日時・期間 場所 内容 定員・募集人数  
 ￥費用 講師 持ち物・提出書類 申込・申請 他その他 問問合先

## 秋期スポーツ教室

**対**市内在住または在勤、在学中、各教室の定める対象者。「親子」は就園前のひとり歩きができるお子さんとその保護者

**¥**1教室につき1人(1組)4,000円  
 ※傷害保険料を含む。6「これから始めるバドミントン」は3,600円

**申時**8月4日(金)～13日(日) 午前9時～午後8時30分  
 ※8月7日(月)を除く。

**申**▶直接…申込書を総合体育館またはコミュニティ公園へ。申込書は各施設に用意 ▶パソコンやスマートフォンなど…あいち電子申請・届出システムから

申し込んでください。

**他**①定員を超えた場合は、8月16日(水)午前11時に総合体育館で公開抽選を行い、結果を郵送します。

②定員に達しなかった教室は、8月31日(木)～9月12日(火)に総合体育館で受け付けます(先着順)。

**問**スポーツ課振興担当 (☎54・0002/総合体育館内)



対象	番号	教室名	日時など	場所	内容	定員	講師
高校生以上の女性	1	シニアのためのリフレッシュ体操 ～脳と身体を活性化～	9月5日～12月5日の毎回火曜日 全10回 午後1時30分～2時30分	コミュニティ公園	認知症予防のため、適度な運動で脳を活性化させます	15人	星野光子氏
	2	しなやかな健康体操 ～さびない身体づくり～	9月6日～11月8日の毎週水曜日 全10回 午前9時15分～11時	総合体育館	負担のない身体の動かし方を身に付けます	25人	榊原節子氏
	3	みんなで仲良く バドミントン	9月5日～11月28日の毎回火曜日 全10回 午前9時～11時	総合体育館	初心者を対象に楽しく基礎から練習します	30人	森川慶子氏
	4	元気ハツラツ バドミントン	9月6日～11月8日の毎週水曜日 全10回 午後7時～8時45分	総合体育館	バドミントンで体づくりをします	30人	神谷昭賢氏
高校生以上の方	5	基礎から始める卓球	9月6日～11月8日の毎週水曜日 全10回 午後7時～8時45分	総合体育館	初心者を対象に楽しく基礎から練習します	20人	尾崎健二氏
	6	これから始める バドミントン	9月8日～11月24日の毎回金曜日 全9回 午後7時～8時45分	総合体育館	初心者を対象にラケットの持ち方から練習します	20人	神谷昭賢氏
	7	エアロビクスで ボディケア	9月6日～11月8日の毎週水曜日 全10回 午後7時～8時15分	総合体育館	リズムに乗って体を動かし、機能改善運動をします	20人	飯野優子氏
	8	エアロビクスで 健康になろう	9月8日～11月17日の毎回金曜日 全10回 午前9時30分～11時	総合体育館	有酸素運動で体の中から美しくなることを目指します	25人	市川妙子氏
	9	エアロビクス ～楽しくからだを動かしてみよう～	9月7日～11月9日の毎週木曜日 全10回 午前10時～11時	コミュニティ公園	簡単なステップで、楽しく体を動かします	20人	星野光子氏
	10	中高年のラージボール 卓球	9月9日～11月25日の毎回土曜日 全10回 午後1時～3時	総合体育館	初心者を対象に楽しく基礎から練習します	30人	杉浦勝氏
	11	マーシャルアーツ ワークアウト	9月8日～11月24日の毎回金曜日 全10回 午後6時～7時	総合体育館	剣術・ヨガなどを融合した身体技法で、体の動きや姿勢をきれいにします	15人	藤井竜次氏
小学生	12	小学生の卓球	9月9日～11月18日の毎回土曜日 全10回 午後7時～8時45分	中央体育館	初心者を対象に楽しく基礎から練習します	20人	石川孝子氏
年長児	13	わんぱくキッズ運動教室	9月8日～12月1日の毎回金曜日 全10回 午後5時15分～6時30分	総合体育館	運動遊びで五感を刺激し、さまざまな能力を高めます	24人	中村里佳氏 柵木真里子氏 荒井晴美氏
親子	14	親子ふれあい体操 (火曜日コース)	9月5日～11月21日の毎回火曜日 全10回 午前9時30分～11時	総合体育館	マット遊びやリズム遊びで楽しく体を動かします	30組	中村里佳氏 柵木真里子氏
	15	親子ふれあい体操 (木曜日コース)	9月7日～11月16日の毎回木曜日 全10回 午前9時30分～11時	総合体育館	マット遊びやリズム遊びで楽しく体を動かします	30組	中村里佳氏 柵木真里子氏
	16	親子トリム& ママフィットネス	9月7日～11月30日の毎回木曜日 全10回 午前9時30分～11時	吉良野外趣味活動施設	身近な物を使い、ふれあい遊びをします	20組	鈴木浩子氏 杉山朝美氏

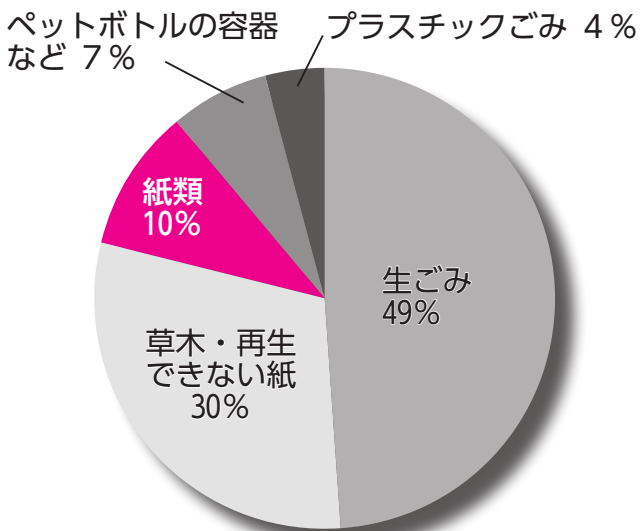
# 紙類の分別にご協力ください

☎ごみ減量課ごみ減量担当(☎34・8113/クリーンセンター内)

西尾市では、毎日約157tのごみを焼却、埋立処分しています。市民1人あたりに換算すると約920gとなり、県の平均約761gと比べても多くなっています。また、ごみの中身を調査した結果、燃えるごみの中に、リサイクルできる紙類が含まれていることが分かりました。紙類を正しく分別して、ごみのリサイクル・減量にご協力ください。

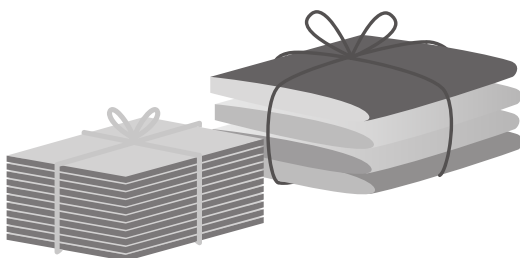
## ごみの中身調査の結果

皆さんが出したごみ袋を、職員が定期的に分封して、中身を調査しています。今回は、燃えるごみ50袋、計180kgを調査しました。結果は下図のとおりで、燃えるごみのうち、リサイクルできる紙類が10%含まれていたことが分かりました。



## リサイクルで自然を守る

紙を作るには多くの木が必要です。現在、世界では年間で13万km<sup>2</sup>の森林がなくなっています。これは北海道と九州を合わせたほどの面積です。紙類を50kgリサイクルすることで、木を1本切らずに済むといわれています。紙類を正しくリサイクルすることは、ごみの減量だけでなく、自然の保護にもつながります。



## リサイクルできる紙類

新聞や雑誌以外にもリサイクルできる紙類は多くあります。燃えるごみと間違えやすい、リサイクルできる紙類には、次のようなものがあります。

- トイレtp紙、ラップの芯
- パンフレット、カレンダー
- コピー紙、メモ用紙、ノート
- 紙箱 (たばこ・ティッシュ・菓子・薬・食品など)
- 包装紙、洋服の紙タグ
- 名刺、はがき、封筒、紙袋 など

防水加工された紙やカーボン紙、汚れている紙、銀紙などは対象外のため、燃えるごみとして出してください。



燃えるごみとして出されたリサイクルできる紙類

## 紙類の出し方

紙類は月2回、地区の資源物の収集日に出すことができます。ホッチキスの針は付いたままで構いません。細かいものは紙袋や封筒に入れて出してください。紙類は収集後、リサイクル工場で繊維状に溶かし再生紙にしますが、雨でぬれてしまうと再生できなくなることがありますので、次回の収集日に出すようにしてください。市内4か所の常設資源ステーションでは、毎日出すことができます。

市で回収された紙類は、リサイクル業者に売却されるため、市の貴重な歳入となります。



対象・応募資格 日時・期間 場所 内容 定員・募集人数  
費用 講師 持ち物・提出書類 申込・申請 その他 問合せ先

# 子育ての手助けが ほしい・したいをサポート

問ファミリー・サポート・センター(☎57・5007/総合福祉センター内)

## ファミリー・サポート・センターとは？

「こんなときちょっと子どもを見てもらえたら…」  
と思ったことはありませんか。ファミリー・サポート  
・センター（通称ファミサポ）は、子育ての手助けが  
ほしい**依頼会員**と、手助けしたい**援助会員**を結びつけ  
る相互援助の会員組織です。活動が行われると、依頼  
会員から援助会員に1時間当たり600円～800円の報酬  
が支払われます。「どんな人をお願いするのか心配」と  
いう依頼会員の不安を和らげるため、依頼会員とお子  
さん、援助会員で事前に会い、アレルギーなどお子さ  
んについての注意事項やその他気になることを何でも  
話し合っ、両者の信頼関係を築いています。

## こんなことをしています

### ●お子さんの送迎

出産時や都合が悪いときなどの保育園・幼稚園や児  
童クラブ、習い事への送迎

### ●お子さんの預かり

求職活動中、短期の仕事の間、体調不良のとき、美  
容院へ行くとき、リフレッシュしたいときなどの預か  
りや、上の子の園・学校行事のときの下の子の預かり

## ファミサポへの登録方法

### ●依頼会員

**対**市内在住または在勤で、小学生以下のお子さんをお  
持ちの方

### ●援助会員

**対**市内在住で20歳以上の方

**他**講習会「育児サポート」を受講していただきます。

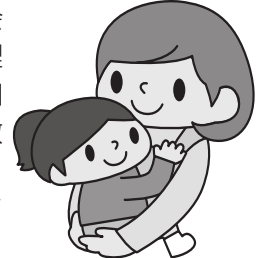
### ◆共通事項

**持**印鑑、本人確認ができる書類（自動車運転免許証  
など）

**申**電話で予約後、直接ファミリー・サポート・センタ  
ーへ。

## 援助会員が必要です

子育ての手助けをする援助会  
員は、家事や仕事の合間に無理  
なく活動しています。年々増加  
する依頼に対して、援助会員数  
が少なく苦慮しています。多く  
の方のご協力をお待ちしていま  
す。まずはご相談ください。



## ●講習会

### ■「幼児安全法」

**対**乳児や幼児の安全に関心のある方

**時**9月12日(火) 午前9時30分～11時30分

**場**総合福祉センターふれあいホール（4階）

**内**子どもに多い事故の予防法や手当、乳幼児への  
心肺蘇生、AEDの使い方を学びます。

**定**30人

**¥**無料

**講**日本赤十字社指導員

**申**9月5日(火)までに、直接または電話でファミ  
リ・サポート・センターへ。

**他**託児を行います（要予約/先着10人）。

### ■「育児サポート」

**対**市内在住で20歳以上の方

**時**11月9日(休) 午前9時30分～午後3時30分

**場**総合福祉センター第2集会室（2階）

**内**子育てに必要な知識を深め、より安全な活動  
を行うための講習会です。保育の心、子どもの体  
の発達や病気、安全、事故など子育てについて  
学びます。

**¥**無料

**講**保健師、ファミサポアドバイザーなど

**申**11月2日(休)までに、直接または電話でファミ  
リ・サポート・センターへ。

**他**託児を行います（要予約/先着10人）。



## 貝吹のかぎ万燈

約900年の歴史を持つ夏の夜の風物詩です。昔、僧兵の戦いの霊を弔うため、万燈をたいたのが始まりと伝えられています。貝吹町にある万灯山の西側斜面に「スズミ」108基が並べられ、ほら貝を吹く合図で点火されると、山頂に「かぎ」が浮かび上がり、幻想的な雰囲気醸し出されます。

**時** 8月14日(月) 午後8時30分点火



**場** 万灯山

**他** 開催の場合、午後6時ごろに山頂に火（親万燈）がとりますが、中止のときはとりません。



## 第69回 西尾・米津の川まつり

戦没者や水難者の霊を慰めるために始まったお盆の行事で、今回で69回目を迎えます。矢作川米津橋の下流で読経が流れる中、川面には約2,000個の万灯が揺れ、夜空には約3,000発の花火が打ち上がります。幻想的な光の祭典に、ぜひお越しください。

**時** 8月15日(火) 午後4時30分～8時30分

※花火の打ち上げは午後7時30分～8時30分

荒天や河川増水などの場合、9月3日(日)に延期

**場** 矢作川米津橋下流

※名鉄米津駅から徒歩約5分。名鉄桜町前駅から徒歩約10分

**他** 万灯は米津町内の商店などで1基1,000円で販売しています（当日販売は1基1,200円）。

## 2017ハワイアンフェスティバル in吉良ワイキキビーチ

フラダンス愛好家によるホイケ（発表会）や本場ハワイのダンサーによるポリネシアンダンスショーを開催します。ヤシの木が風になびく南国ムードあふれるビーチで、夕暮れのひとときを過ごしてみませんか。イベント期間中は、ハワイ関連ショップも出店します。

**時** 8月21日(月)～26日(土) 午後3時～7時30分

※26日(土)は午後4時から

**場** 宮崎海水浴場特設ステージ

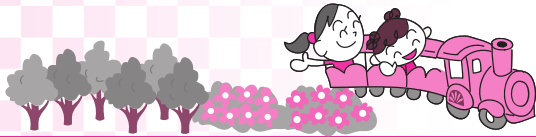
**観覧料** 無料



**他** 小雨決行、雨天中止。8月26日(土)午後1時から、「Boys&Girlsウクレレ・コンテストin吉良ワイキキビーチ」を開催します。

**問** 吉良温泉観光組合 (☎32・0525/吉良町)

対対象・応募資格 時日時・期間 場場所 内内容 定定員・募集人数  
 ¥費用 講講師 持持ち物 申申込・申請 他その他 問問合先



# 愛知こどもの国へ

## 遊びに行こう！

### ウォーターパーク

対 3歳以上のお子さんとその保護者

時 8月31日(木)まで 午前10時～午後4時

場 あさひが丘旧プール場  
内 浅い水場で水遊び

¥ 無料  
他 事前申し込みは不要



### ボン祭！ アートな体験ができる10日間

対 どなたでも  
時 8月11日(祝)～20日(日)

※ ④は12日(土)・13日(日)のみ  
場 ゆうひが丘ゆうひ棟・自由広場(④はふくちゃんの家)

内 時 ①ボン祭アートツアー：午前10時～午後4時 ②オカミ相撲：午前11時、午後1時 ③アーティストinレジデンス：午前10時～午後4時 ④ミニ盆栽アート

⑤は10組  
⑥は3000円 ⑦は15000円  
⑧は愛知こどもの国ホームページの入力フォームから申し込みください。その他の事前申し込みは不要

をつくろう：午後1時～3時

定 ②④は各日10人

¥ 無料(④は3000円)

申 ②④は愛知こどもの国ホームページの入力フォームから申し込みください。その他の事前申し込みは不要

### 夏休みを楽しもう！ Vol.2

対 どなたでも

時 8月26日(土)・27日(日) 午前10時～午後4時

場 ゆうひが丘ゆうひ棟・自由広場  
内 ①爬虫類や昆虫とふれあおう ②昆虫標本を見てみよう ③アートな昆虫標本をつくろう ④限定あそびキット「みどぼんカメレオンを探そう」 ⑤海の生き物にふれあおう ⑥透明標本を見てみよう ⑦みどぼんロケットを作って遊ぼう

⑧親子でミニドローン講座：8月27日(日)のみ  
定 ③⑦は各日20人 ⑧は10組20人  
¥ 無料(③は5000円 ⑦は3000円 ⑧は15000円)  
申 ③⑦⑧は愛知こどもの国ホームページの入力フォームから申し込みください。その他の事前申し込みは不要

問 愛知こどもの国 (☎62・4151)

## 佐久島 島の風 だより



きれいな海で、のんびりビーチ遊びが楽しめます

暑いシーズンにぴったりな海水浴。島の南側の大きな入り江にある大浦海水浴場へは、東港から徒歩10分程度で行けます。波も穏やかで、場内には更衣室やシャワールームが完備され、監視員もいるので、安心して海水浴が楽しめます。景観も良く、離島ならではのゆったりとした時間が流れ、夏休み期間中は子どもたちや家族連れカップルなどでにぎわいます。8月6日(日)には、サッカーゲームPK戦のイベントも行われます。海水浴で遊んだ後は、アート巡



### 大浦海水浴場で夏を楽しもう

りをしながらのんびり過ごしたり、カフェでかき氷を食べたりするのもおすすめです。夏の佐久島を体感してみたいかがでしょうか。

### アート&イベント情報

● 渡り鳥のオアシス☆佐久島  
時 8月1日(火)～10月1日(日) 午前9時～午後5時  
場 弁天サロン

内 佐久島に飛来する渡り鳥の紹介・写真展示  
● サッカーゲームPK戦  
時 8月6日(日) 午後0時30分  
場 大浦海水浴場

● 東の盆踊り、西の盆踊り  
時 8月14日(月) 午後7時～9時  
場 大浦海水浴場、崇運寺

● 精霊流し  
時 8月15日(火) 午後9時～9時30分  
場 東・西港船曳場

● 弁天祭り  
時 8月16日(水) 午前9時～午後1時  
場 弁天社(筒島)

問 佐久島振興課 (☎72・9607)  
【佐久島公式ホームページ】  
<http://sakushima.com>

幡豆図書館講演会

## 現役アナウンサーから音読を学ぶ

「東海テレビ庄野アナから音読を学ぼう！」をテーマにした講演会が6月18日、幡豆図書館で行われました。講師は東海テレビ放送の現役アナウンサー、庄野俊哉さん。現在、中日新聞に掲載の「くらしの作文」を毎日音読し、同テレビ局ホームページで公開しています。講演では、ユーモアのある話で会場が和む中、参加者は腹式呼吸や母音の発音などを実践。西尾市ゆかりの詩人・茨木のり子さんの詩「寄りかからず」も読むなどし、音読のポイントを学んでいました。



一色産うなぎが給食に登場

## 豪華な給食に舌鼓

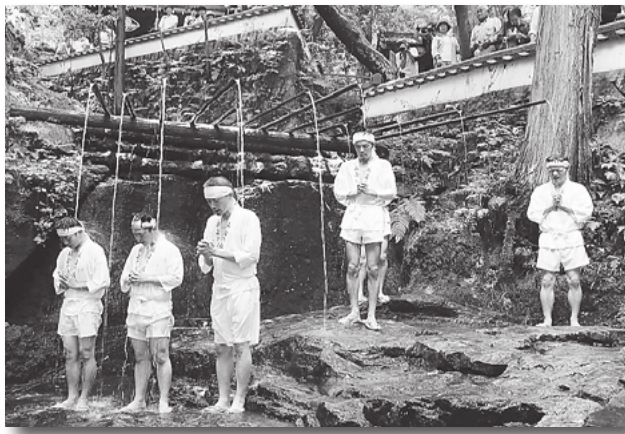


6月19日・20日の2日間、市内の全小・中学校の給食に「一色産うなぎ」を使用したうなぎ混ぜごはんが登場しました。一色産うなぎを食べたことがない市内の小・中学生がいることを聞いた一色うなぎ研究会が発案し、一色うなぎ漁業協同組合の協力の下、合併後初めて実現した今回の給食。中畑小学校では、同会会員によるウナギの生態授業やウナギに触れる体験も行われました。給食の時間には「初めて食べたけど、おいしかった」などの感想も聞こえ、たくさんの子が豪華な給食を堪能していました。

平原の滝開き

## 西尾の暑い夏はここから始まる

7月2日、西尾に夏の訪れを告げる平原の滝開きが行われました。別名「薬師の滝」と呼ばれ、飲めば長寿、打たればどんな難病も治ると伝えられる平原の滝。滝開きのハイライトである水垢離では、地元の厄男12人が滝に打たれ、「はらえどのおおのかみ、はらいたまえ、きよめたまえ」と無病息災を願う姿に、集まった多くの方の視線が注がれました。会場では、抹茶やとこてん、スイカが振る舞われ、来場者は楽しいひとときを過ごしていました。



しゅくだいおたすけ隊「貯金箱を作ろう」

## 自分だけのオリジナル貯金箱が完成



しゅくだいおたすけ隊「貯金箱を作ろう」が7月9日に一色学びの館で行われ、親子など8組が参加しました。四角い箱を組み立て、そこに切り込みを入れたマッチ箱を差し込むと貯金箱の原型が完成。引き出したマッチ箱にコインを置いて押し込むと、コインが貯金箱の中に落ちていきます。仕上げにいろんな形の色紙をくっつけ、ペンで絵を描いて飾り付けると、一人一人デザインが違うオリジナル貯金箱の出来上がり。参加者は笑顔で自分の作品を眺めていました。



## チャンバラ合戦一戦IKUSA愛知こどもの国夏ノ陣 声 高らかに、いざ出陣！

リアル合戦ゲーム「チャンバラ合戦一戦IKUSA愛知こどもの国夏ノ陣」が6月11日、愛知こどもの国で行われました。この日は全4回戦が行われ、各回約130人が参戦するほどの大盛況。参加者は赤軍と青軍の2つに分かれ、スポンジ製の刀で、命に見立てたボールを狙って戦いました。敵陣に戦いを挑む参加者や、徹底的に守りを固める参加者も。それぞれが個性的な戦いを繰り広げ、大人も子どもも夢中になっていました。次回は12月に開催の予定です。



## あじさいフェスティバル 今年のおじさいの花はどんな色？



6月17日・18日に、三ヶ根スカイライン山頂駐車場であじさいフェスティバルが開催されました。眼下に三河湾のパノラマを一望できる会場では、地元特産品の展示即売や大抽選会、和太鼓演奏、バルーンアートショーなど、大人から子どもまで楽しめるイベントがめじろ押し。当日の陽気にも後押しされ、大勢の人が訪れていました。中でも、あじさいの苗木無料配布は開始前から長蛇の列ができるほどの大人気。参加者は慎重に、そして楽しそうに苗木を選んでいました。

## 初夏の西尾JAZZコンサート 艶やかな演奏を披露

6月24日、西尾市出身のピアニスト佐藤正道さんを迎え、初夏の西尾JAZZコンサートが西尾勤労会館音楽室で行われました。佐藤さんは大学生の時にクラシックピアノからジャズピアノに転向し、現在、東海地区を拠点に活動しています。今回は愛知県出身のジャズボーカリストの奈穂さんとベーシストの加藤雅史さんとのトリオで、ジャズのスタンダードナンバーやボサノバなど2部構成全15曲を演奏。艶やかな歌声や音色で、会場を埋め尽くした観客を魅了していました。



## アーティスト・トーク&交流会 新アート「星を想う場所」完成



佐久島の新たなアート「星を想う場所」を制作した荒木由香里さんによるアーティスト・トーク&交流会が6月24日、島の北側に位置する高千谷海岸で行われました。平成24年に設置されたアート「星を想う椅子」の場所に、新たに制作されたもので、ちりばめられた貝殻などが星座のように浮かび、それをのぞき込んで楽しむアートです。参加者は荒木さんから作品の意図などを聞きながら、参加者同士の交流も楽しみ、佐久島でのゆったりとした時間を満喫していました。

# お知らせ

## 催し

### 図書館講演会 「災害から身を守ろう」

対 どの年代も

時 8月27日(日) 午後1時30分

場 吉良図書館

内 地震や津波、台風について

話します。

定 60人(先着順)

講 吉良町防災サポート赤馬会

員

他 事前申し込みは不要

問 吉良図書館 (☎32・340)

### 古文書講座 「江戸時代の音の風景を読もう」

時 9月3日(日) ①午前10時30分

分 ②午後1時30分

場 3時

※①②ともに同じ内容です。

場 岩瀬文庫研修ホール(地階)

定 各30人(先着順)

¥ 1000円

申 8月19日(土)午前9時から

直接または電話で岩瀬文庫

(☎56・2459)へ。

### 第44回市民歴史講演会

時 8月20日(日) 午後1時30分

場 文化会館会議室302(3階)

演 西尾城天守と櫓の実像

題 「創建と改装の歴史」

定 100人(先着順)

¥ 無料

講 伊藤尚武氏

他 事前申し込みは不要

問 西尾文化協会事務局 (☎56

・5757/文化会館内)

### よみきかせにおすすめの絵本を紹介

対 読み聞かせに関心のある方

時 9月6日(水) 午前10時~11

時 30分

場 幡豆図書館

内 園児や小学生への読み聞かせ

せにおすすめの季節の絵本

を紹介しします。

定 15人(先着順)

¥ 無料

申 8月12日(土)から、直接ま

たは電話で幡豆図書館 (☎

62・6588)へ。ただし、

月曜日を除く。

### 幼稚園ウィーク in あいちinにしお

対 入園前、就学前のお子さん

とその保護者

時 8月26日(土) 午前9時40分

場 11時30分

内 公立幼稚園の雰囲気味わ

いながら、戸外遊びや製作

体験などを楽しみます。

¥ 無料

他 汗をかくので、タオル・着

替え・水筒などを持参して

ください。

場 鶴城幼稚園 (☎56・39

26)



### 社会を明るくする運動・ 青少年健全育成市民大会

時 8月24日(水) 午後2時

場 文化会館大ホール

スローガン 「犯罪や非行を

防止し、立ち直りを支える

地域のチカラ」「育てよう自

分に勝てる子負けない子」

内 市内10中学校の生徒による

「少年の主張」など

¥ 無料

問 生涯学習課青少年担当 (☎

55・3515)、福祉課社会

福祉担当 (☎65・2114)

第1回創業キホン塾

対 創業を予定している方また

は創業して間もない方

時 ①8月26日(土)：夢を実現

させよう！創業は自己実現

の最終形 ②9月2日(土)：

創業にはビジネスプランが

つきものだ ③9月9日(土)

：ビジネスプランを発表し

よう ④9月16日(土)：先輩

にホントのところを聞いて

みよう

※各回とも午前10時~午後

5時

場 ①市役所51ABC会議室

(5階) ②④市役所22A

B会議室(2階)

定 10人(先着順)

¥ 無料

申 申込書を直接または電話、

ファクスで西尾信用金庫企

業支援部 (☎56・7126

/☎56・7783/同金庫

本店内・寄付町)へ。申込

書は同金庫の各店舗と市商

工観光課に用意。市ホーム

ページでダウンロードも

できます。

問 商工観光課商工担当 (☎65

・2168)

市街化調整区域の土地利用・売買にはさまざまな法的制限があります

調整区域・農地のことなら経験と実績の

農地転用 建築許可 売買 賃貸 相続

ショウカイ

正海行政書士事務所

西尾市住崎四丁目106番地 行政書士 正海 浩

私たちも相談しました!

ご相談はお気軽に

0563-54-7707

大切なご家族を送るセレモニー

ご自宅で セレモニー

ペットの旅立ち Thank you my family

ご自宅で 火葬・返骨

「ありがとう」の気持ちを込めてペットの旅立ちをお手伝いします。

TEL 0563-65-0810 24時間 ネット予約

http://pet-tabi.jp/ ペットの旅立ち 検索

〒445-0874 愛知県西尾市菱池町洲崎47 (株)モーターランド

# スポーツ

## ラダーゲッター体験講習会

市内在住または在勤、在学の方

※小学生以下のお子さんが参加する場合は、保護者同伴

時 ①8月26日(土) ②9月2日(土)  
 (出) 午後1時30分～4時

場 ①横須賀ふれあいセンター  
 ②西尾勤労会館

内 ひも付きのボールをラダー(はしご)に向けて投げ、うまくラダーに引つ掛かるとポイントになるゲーム、ラダーゲッターを体験します。

定 各30人(先着順)  
 費 200円

申 ①は8月18日(金)までに、②は8月25日(金)までに、住所・氏名・電話番号・年齢・性別を、直接または郵送、ファクスで総合体育館(〒445-1000 小島町大郷1番地1/℡54・7762)へ。ただし、月曜日を除く。

問 スポーツ課振興担当(℡54・0002/総合体育館内)



# 福祉

## 子育て支援センターやおもて育児講座「調理実習」

対 1歳6か月以上のお子さんとその保護者

時 9月12日(火) 午前9時30分～11時30分

場 三和ふれあいセンター  
 内 簡単にできるおやつを親子で作ります。

定 12組(先着順)  
 費 無料  
 講 栄養士

申 8月7日(月)午前9時から、直接子育て支援センターやおもて(八ツ面保育園内)へ。電話での申し込みはできません。

問 子育て支援センターやおもて(℡57・2602)

## 児童扶養手当・特別児童扶養手当を振り込みます

児童扶養手当、特別児童扶養手当8月期分(4月～7月分)を8月10日(木)に振り込みます。金融機関でご確認ください。

問 子育て支援課手当担当(℡65・2109)

## 特別児童扶養手当の所得状況届の提出を

特別児童扶養手当を受給している方は、所得状況届を提出してください。休日・夜間の受け付けもを行います。提出しないと8月以降の手当が受けられません。所得状況届は8月上旬にお送りします。

時 8月4日(金)～9月11日(月)  
 ※土・日曜日、祝日を除く。

場 子育て支援課  
 ●休日受け付け  
 時 場 8月5日(土) 午前9時～午後3時：吉良支所  
 ▼8月20日(日) 午前9時～午後3時：子育て支援課

●夜間受け付け  
 時 8月17日(木)・24日(木) 午後5時30分～8時

場 子育て支援課  
 ◆共通事項  
 持 ①認め印 ②送付された所得状況届 ③特別児童扶養手当証書(支給停止者を除く)

提出場所 福祉課

提出期間 8月10日(木)～9月11日(月)

問 福祉課障害者福祉担当(℡65・2113)

## 特別障害者手当などを振り込みます

特別障害者手当、障害児福祉手当、経過的福祉手当8月期分(5月～7月分)を8月10日(木)に振り込みます。金融機関でご確認ください。

問 福祉課障害者福祉担当(℡65・2113)

## 特別障害者手当などの現況届の提出を

特別障害者手当、障害児福祉手当、経過的福祉手当を受給している方は、現況届を提出してください。提出しないと8月以後の手当が受けられません。現況届は8月上旬にお送りします。

提出場所 福祉課

提出期間 8月10日(木)～9月11日(月)

問 福祉課障害者福祉担当(℡65・2113)

**弁護士法人心** 夜間・土日相談可(要予約) 広告  
 相談料0円(交通事故被害・後遺障害・過払い金・借金・相続・遺言)  
 ※その他は初回30分程度無料。以降30分原則5000円(税別)

企業法務・労働・交通事故・後遺障害・過払い金・借金・相続・遺言・離婚・刑事/他

交通事故・後遺障害 損害賠償額 適正等級 無料診断サービス実施中  
 過払い金 無料診断サービス実施中 0円(税込)回収額の18%(税別) (完済事業の場合)  
 遺言書 無料診断サービス実施中

所屬弁護士43名!!

名古屋駅法律事務所 <愛知県弁護士会>  
 名古屋駅 0.5分

名古屋みなと法律事務所 <愛知県弁護士会>  
 イオンモール名古屋みなと内 (荒子川公園駅5分)

受付 平日9時～22時、土日9時～18時受付(祝日、増設の日、12/31～1/3は休業) その後の時間帯もごさいませ

0120-41-2403  
 (一般電話:052-485-6003) 詳細は → http://kokoro.la

※主たる事務所は愛知県弁護士会所属。< >内は弁護士会名です ※費用につきましては例外もありますので、詳しくはホームページをご覧ください

石のおかだや 広告

**墓石**

0120-54-2514  
 今川町馬捨場41-1(郵便局南400m)

ハートフルケアセミナー

**対** 市内在住で、高齢者を介護している方や介護予防に関心がある方で、2回のセミナーにどちらも参加できる方

**時** ①9月13日(水) ②10月12日(木) 午後1時30分～3時30分

**場** 市役所53会議室(5階)

**内** ①家庭でできる脳生き生きトレーニング～認知症予防に向けて  
②生活機能の低下を防ぐ！～家庭でできる筋力アップ運動～

**定** 25人(先着順)

**¥** 無料

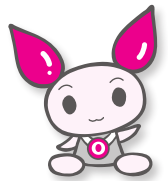
**申** 8月9日(水)～30日(水)に、直接または電話で長寿課地域支援事業担当(☎65・2120)へ。

8月の献血

**時** 8月13日(日) 午前10時～11時30分、午後1時～4時

時：おしろタウン・シャオ

**8月22日(火)** 午前9時30分～11時30分：JA西三河本店(寄住町) ▼8月22日(火) 午後2時～4時：市民病院 ▼8月26日(土)・27日(日) 午前10時～11時30分、



オータン

聞こえのサポート教室 防災編

**対** 小学4年生以上の方

**時** 9月2日(土) 午前10時～正午

**場** 総合福祉センター創作室(2階)

**内** 耳の不自由な方と一緒に、災害時に役立つ「新聞紙スリッパ」や「紙皿」を作り、話している言葉を文字にして伝え合う方法を学びます。

**定** 15人(先着順)

**¥** 無料

**講** 要約筆記サークルにしよう  
**申** 8月7日(月)～24日(木)午前9時～午後5時に、直接または電話で市社会福祉協議会(☎56・5900/総合福祉センター内)へ。ただし、土・日曜日、祝日を除く。

一日郊外学習

**対** 市内在住の母子・父子家庭の親子

**時** 9月24日(日) 午前8時20分～午後4時30分

**集合時間** 午前8時  
**集合場所** 市役所水道庁舎南側駐車場

**行き先** ナガシマスパーランド(三重県桑名市)

**定** 80人(申し込み多数の場合には抽選)

**¥** 小学生以上：1000円  
▼小学生未満：500円  
※パスポート付き

**申** 8月7日(月)～18日(金)午前9時～午後5時に、直接または電話で市社会福祉協議会(☎56・5900/総合福祉センター内)へ。ただし、土・日曜日、祝日を除く。

**他** 昼食は各自で用意

身体障害者福祉センター講座

●紙粘土講座

**時** 8月31日～10月19日の毎週木曜日 全8回 午後1時30分～3時30分

**場** 総合福祉センター創作室(2階)

**内** 紙粘土で人形や干支えとを作ります。

**定** 10人(先着順)

**¥** 1回500円程度

**講** 廣田信子氏  
●ポッチャ体験講座

**時** 9月3日(日) 午後1時30分～3時30分

**場** 総合福祉センター4・5集会室(3階)

**内** 目標に向けて球を投げる障害者スポーツ・ポッチャのルールなどを学んだ後、ゲームを行います。

**定** 10人(先着順)

**¥** 無料

**講** 佐藤徳行氏

◆共通事項

**対** 市内在住で、身体障害者手帳をお持ちの方

**申** 8月7日(月)～24日(木)午前9時～午後5時に、直接または電話で市社会福祉協議会(☎56・5900/総合福祉センター内)へ。ただし、土・日曜日、祝日を除く。

**他** 付き添いの方の同伴可。ガイドボランティアを希望する方は、申し出てください。



**匠のふとん**

- 愛知県寝具製作技能大会優勝
- 愛知県知事賞受賞

**資格** 国家資格 一級寝具技能士/睡眠環境診断士  
格 睡眠改善インストラクター/寝具職業訓練指導員

**本多快眠堂**

地域の皆様のおかげで技術も向上しました！夏は布団を手入れするのに最適な季節です。皆様のふとんを私におまかせください。

**年間1,000枚以上の布団を作る職人!**

**TEL:0563-56-2896**

西尾市徳次町下十五夜38-2  
営業時間：10:00～19:00 定休日：火曜日・祝日

相続・離婚・債務整理  
交通事故の相談は初回無料  
その他、労働・企業法務・刑事事件応需

夜間・休日法律相談可

**愛三西尾法律事務所**

代表弁護士/井上洋一(愛知県弁護士会所属)

西尾駅西へ徒歩3分  
TEL.0563-53-0220 駐車場あり www.aisan-law.jp



### 認知症介護家族交流会

対 認知症の方を介護している  
 家族

時 8月23日(水) 午後1時30分  
 ～3時30分

場 市役所52会議室(5階)

内 介護の悩みを話し合います。

¥ 無料

他 事前申し込みは不要

問 長寿課地域支援事業担当  
 (☎65・2120)

### 老齢年金の受給資格期間が短くなりました

年金の加入期間が10年以上の方は、8月から老齢年金を受け取れるようになりました。日本年金機構では、対象者にA4サイズの黄色の封筒に入った「年金請求書」をお送りしています。

請求の手続きが済んでいない方は、ねんきんダイヤル(☎0570・05・1165)に電話で予約の上、お近くの年金事務所まで手続きしてください。

問 保険年金課年金担当 (☎65・2104)



## 保健

### 運動ダイエットクラス 9月開始コース

対 市内在住の40歳～69歳で、BMI(体重(kg)÷身長(m)÷身長(m))が23以上の方

時 9月5日(火)・6日(水)または14日(木)・26日(火)、10月10日(火)・24日(火)、11月14日(火)・28日(火)・30日(木)または12月6日(水) 全8回 午前9時30分～11時30分

場 西尾市民げんきプラザ

内 体中・体脂肪・筋肉量測定

音 音楽健康指導士によるカラオケ健康体操

定 25人(先着順)

¥ 無料

他 8月7日(月)～18日(金)午前9時～午後5時に、電話で西尾市民げんきプラザ(☎65・0111)へ。ただし、土・日曜日、祝日を除く。

問 8月7日(月)～23日(水)に、電話で西尾市保健センター(☎57・0661)へ。

講 健康運動指導士、保健師

場 健康運動指導士、保健師

定 1000円(健康度測定料2回分)

納 健康運動指導士、保健師

通 8月7日(月)～23日(水)に、電話で西尾市保健センター(☎57・0661)へ。

他 通院中の方は主治医に相談の上、お申し込みください。定員を超えた場合は初めて

### カラオケ健康体操で楽しく運動しよう!

対 市内在住の40歳以上の方

時 8月25日(金) 午後2時～3時30分

場 西尾市民げんきプラザ

内 体中・体脂肪・筋肉量測定

音 音楽健康指導士によるカラオケ健康体操

定 25人(先着順)

¥ 無料

他 8月7日(月)～18日(金)午前9時～午後5時に、電話で西尾市民げんきプラザ(☎65・0111)へ。ただし、土・日曜日、祝日を除く。

問 8月7日(月)～23日(水)に、電話で西尾市保健センター(☎57・0661)へ。

講 健康運動指導士、保健師

場 健康運動指導士、保健師

定 1000円(健康度測定料2回分)

納 健康運動指導士、保健師

通 8月7日(月)～23日(水)に、電話で西尾市保健センター(☎57・0661)へ。

他 通院中の方は主治医に相談の上、お申し込みください。定員を超えた場合は初めて

国保加入者の所得が一定額

軽減制度

世帯主に課税されます。

世帯の中に加入者がいる場合、

保)に加入していません。

世帯主本人が国民健康保険(国保)に加入していません。

世帯主が国民健康保険(国保)に加入していません。

世帯主本人が国民健康保険(国保)に加入していません。

世帯主が国民健康保険(国保)に加入していません。

世帯主本人が国民健康保険(国保)に加入していません。

世帯主が国民健康保険(国保)に加入していません。

世帯主本人が国民健康保険(国保)に加入していません。

世帯主が国民健康保険(国保)に加入していません。

## 税

### 国民健康保険税の制度

#### ●納税義務者

国民健康保険税(国保税)の納税義務者は世帯主です。世帯主本人が国民健康保険(国保)に加入していません。

#### ●軽減制度

世帯主に課税されます。

以下の場合に、税額の一部を軽減する制度があります。適用を受けるために申請は必要ありませんが、所得の申告が必要で、所得の申告をしていない方で該当する可能性のある方には通知しますので、申告してください。

持 ①認め印 ②28年中の所得金額が分かるもの

●減免制度  
 所得・資産のない世帯の方の税額を一部減免する制度があります。該当する方には通知しますので、申請してください。災害などの特別な理由で生活が困難になった場合に、病院などの窓口で自己負担額が減免・徴収猶予される制度もあります。ただし、特別な事情もなく国保税を滞納している方を除く。

問 保険年金課国民健康保険担当 (☎65・2103)



### 今月の納期

- 市・県民税(普通徴収分).....第2期
- 国民健康保険税(普通徴収分).....第2期
- 介護保険料(普通徴収分).....第2期
- 後期高齢者医療保険料(普通徴収分).....第2期
- し尿くみ取り手数料.....第3期

納期限 8月31日(木)  
 その他 口座振替の方は残高をご確認ください。なお、再振替はできません。  
 問合せ先 収納課管理担当 (☎65・2132)

### 8月

場所・リサイクルプラザ(☎34・8114/グリーンセンター内)  
 問合せ先 休館日/開札日を除く日曜日・祝日

展示品 家具・自転車・小物など  
 展示・入札期間 1日(火)～26日(土)  
 開館時間 午前9時～正午、午後1時～3時 ※土曜日の午後は休館  
 開札日時 27日(日) 午前10時  
 引取期間 27日(日)～30日(水)  
 引取方法 落札者には電話でお知らせします。落札価格(現金)を持参の上、直接リサイクルプラザへ。

講習会 親子講習会(しおり)  
 日時 23日(水) 午前10時～正午  
 会場 学習室(2階)  
 定員 10組程度(先着順)  
 参加料 無料  
 持ち物 使用済み切手、シール  
 申込期間 1日(火)～22日(火)  
 申込方法 直接または電話でリサイクルプラザへ。

# 募集

## 読書感想画展作品

**対** 市内在住の小学3年生以下のお子さん

**作品の内容** 読んだ本の心に残った場面や好きな場面など

**応募方法** ①読む本：自由

②用紙：四つ切画用紙（幼児・園児は八つ切画用紙でも可）  
③画材：自由（絵の具、クレヨンなど）

**賞** 教育長賞1点、にしお本まつり実行委員長賞3点、図書館長賞5点、入選10点、佳作15点

**申** 8月8日（火）～9月20日（水）に裏に応募票を貼った作品を



28年度教育長賞受賞作品  
▶作者…齋藤さくらさん（寺津小学校3年/当時） ▶読んだ本…おひさまパン

直接各図書館へ。応募票は各館に用意

**問** 西尾市立図書館（☎56・6200）

## 赤ちゃんふれあい授業 体験授業の協力者

**対** 2か月～1歳未満のお子さんとその保護者

**時** 9月11日（月）・13日（水）～15日（金）・19日（火）・20日（水） 午前10時～10時50分

**場** 吉良高校

**内** 高校生が乳児や保護者との交流や乳児を抱っこするなどの体験を通し、命の大切さや愛着の感情を学びます

**定** 各日10組程度

**申** 8月31日（木）までに、電話で吉良保健センター（☎32・3001）へ。

**他** 開催日のうち、都合のよい日程にご参加ください。

## 図書館の雑誌スポンサー

**対** 個人または企業、店舗、団体

**内** 雑誌の購入費用を負担していただくことで、雑誌最新号のカバー表面と雑誌架にスポンサー名、カバー裏面に広告を掲載できます。広告内容は西尾市広告掲載基準に基づきます。

**申** 申込書と広告案を直接各図書館へ。

申込書は各館に用意。西尾市立図書館ホームページでダウンロードもできます。

**問** 西尾市立図書館（☎56・6200）

## 西尾市更生保護女性会会員

**対** 市内在住の女性

**内** 誰もが安心して暮らせる地域社会づくりのため、犯罪・非行防止の啓発活動や、子育て中の親を支え、地域で子どもを見守るなどのボランティア活動を行います

**年** 月額1200円

**申** 直接地域の更生保護女性会役員へ。

**他** 地域の更生保護女性会役員が分からない場合は、お問い合わせください。

**問** 西尾市更生保護女性会事務局（☎65・2114 / 福祉課内）



# オリジナル婚姻届・出生届を配布中

市内の名所の絵柄や市観光協会マスコットキャラクター・まーちゃんが描かれた、西尾市オリジナルの婚姻届と出生届を配布しています。特別な日の記念に、ぜひご利用ください。

**配布場所** 市民課、各支所

**他** 婚姻の届出時には2人の写真を貼ることができるメッセージ付き記念用紙を、出生の届出時には赤ちゃんの命名書を配布します。

**問** 市民課戸籍担当（☎65・2100）



## 市社会福祉協議会職員

**採用職種** ①事務職(社会福祉士) ②事務職(ケアマネジャー)

**対**昭和52年4月2日以降に生まれ、社会福祉士または社会福祉主事の資格(社会福祉士受験有資格者に限る)と自動車運転免許を有する方 ②介護支援専門員資格(実務研修修了者に限る)と自動車運転免許を有する方

**定**若干名  
**採用予定日** 30年4月1日  
**勤務日時** 月～金曜日の午前8時30分～午後5時15分  
**勤務内容** ①社会福祉協議会

## 伝想茶屋の経営者を募集

伝想茶屋(歴史公園内)の10月以降の経営者を募集します。

**対**軽食を提供できる個人または法人、団体

**使用料** 市の算定基準による

**選考方法** プレゼンテーション

**申**8月31日(木)までに、申込書を直接文化振興課(岩瀬文庫内)へ。申込書は同課に用意

**他**9月6日(水)午後2時に、岩瀬文庫で説明会を行います。

**問**文化振興課庶務担当(☎56・6660)



の事務など ②介護保険事業のケアプラン作成など

**持**(各1通) ①申込書 ②資格証明書の写し ③学業成績証明書 ④卒業または卒業見込証明書

※申込書は同協議会に用意

**申**8月1日(火)～22日(火)午前8時30分～午後5時15分に提出書類を直接市社会福祉協議会(☎56・5900/総合福祉センター内)へ。ただし、土・日曜日、祝日を除く。



## 相談

### 多重債務相談

**対**多重債務でお悩みの国民健康保険加入者

**内**多重債務とは、借金の返済のために他の金融業者から借り入れを繰り返し、利息の支払いもかさんで借金が増え続ける状態のことです。金融業者の金利を法律どおりに計算し直すと、実際は借金がもっと少なく、過払い金が返ってくる場合があります。気軽にご相談ください。

**問**保険年金課国民健康保険担当(☎65・2103)

## 縦覧

### 西三河都市計画変更案(市決定)

**時**8月14日(月)～28日(月)

**場**都市計画課

**内**生産緑地地区の変更

**他**期間中、市に対する意見書を提出できます。

**意見書の提出先・問合せ** 都

市計画課計画担当(☎65・2144)

## その他

**原爆死没者の慰霊と恒久平和への祈りをしましょう**

原爆で亡くなった方のご冥福と恒久平和を祈り、原爆投下の日と終戦の日に1分間の黙とうをささげましょう。

**時**▼広島投下の日：8月6日(日) 午前8時15分

▼長崎投下の日：8月9日(水) 午前11時2分

▼終戦の日：8月15日(火) 正午

**問**総務課庶務担当(☎65・2164)

**野焼きなどの焼却行為は法律で禁止されています**

野焼きなどの焼却行為は、ごく一部の例外を除き、法律で禁止されています。法律に違反して廃棄物を焼却すると、5年以下の懲役もしくは100万円以下の罰金に処されます。

野焼きなどの焼却行為が原因で、建物や枯草に燃え移る

**公園での犬の放し飼いやフンの放置はやめましょう**

公園で犬を放すことやリードを付けずに散歩させること、犬のフンを片付けないことは、県の「動物の愛護及び管理に関する条例」で禁止されています。

犬は必ずつないで散歩してください。また、犬のフンは必ず持ち帰ってください。マナーを守って公園を利用してください。

**問**公園緑地課維持管理担当(☎65・2149)



名鉄蒲郡駅から徒歩約5分

生命の海科学館イベント

2017特別展『せいめいのれきし』  
46億年、あなたにつながるストーリー

**時**11月5日(日)まで 午前9時～午後5時  
**内**1962年に出版され、時代を越えて今も読み継がれるベストセラー絵本『せいめいのれきし』(岩波書店刊)。現在の知見を基に半世紀ぶりに改訂された絵本に登場する古代の生物たちと、物語を陰で支える科学の話を紹介します。

¥無料

講演会「あの恐竜博士が蒲郡にやってくる！」

**時**10月8日(日) 午前11時～正午  
**定**60人 (希望者多数の場合は整理券を配布)  
**講**国立科学博物館標本資料センター 真鍋真氏

◆共通事項

**場**蒲郡市生命の海科学館 (☎0533・66・1717 / 蒲郡市港町)

名鉄西尾・蒲郡線の利用促進のため、西尾市と蒲郡市が沿線イベント情報を相互に掲載しています。

電車で行く！

名鉄蒲郡駅から徒歩約11分

企画展「ほしかった 夢中になった 昭和のおもちゃたち」

国内有数のおもちゃコレクター山崎隆弘氏の全面協力で開催する企画展です。

**時**9月3日(日)まで 午前10時～午後5時  
※最終入館は午後4時30分

**休館日** 月曜日、第3火曜日  
※祝日は開館

¥無料

**場**蒲郡市博物館 (☎0533・68・1881 / 蒲郡市栄町)



情報通信

■個人事業税第一期分の納税をお忘れなく

▶納期限 / 8月31日(木) ▶納付場所・方法 / 8月中旬に納税通知書を送付しますので、次の場所・方法で納入してください。▶銀行、農協、漁協、ゆうちょ銀行(ゆうちょ銀行代理店の郵便局を含む)などの金融機関▶コンビニ※納付書の納付金額が30万円以下のものに限る▶県税事務所▶ページーに対応しているインターネットバンキ

ングまたはATM▶愛知県県税専用支払サイト※クレジットカードでの納付。決済手数料がかかります。他①ゆうちょ銀行、郵便局、ページー、クレジットカードで納入した場合、領収証書は発行されません。②納税には、便利で安全な口座振替制度もあります。口座を開設している金融機関の窓口で手続きしてください。問県西三河県税事務所県民税・事業税第二グループ (☎0564・27・2713 / 岡崎市明大寺本町)

■愛知県史を語る会

時 8月19日(土)午後1時～4時30分 場 愛知県図書館(名古屋市中区) ▶演題

／あいちの近世を探る～尾張・三河の地域社会～定200人(先着順) ¥無料 申問電話で県法務文書課県史編さん室 (☎052・972・9171) へ。

■訪問看護プチ研修

対市内在住で看護師免許を有し、看護師として復職を考えている方 時 10月18日(水)午前10時～正午 場 安城市医師会館(安城市安城町) 内 在宅医療の担い手となる訪問看護師の仕事を、現職の訪問看護師を交えて紹介します。 ¥無料 申問 9月29日(金)午後5時までに、電話で安城市医師会在宅医療サポートセンター・中核センター (☎0566・98・8330) へ。

# 西三河 イベントだより

## みよし 第25回三好いいじゃんまつり

**時** 8月19日(土) 午後5時～9時  
 ※荒天中止  
**場** 三好稲荷閣周辺 (みよし市三好町)  
**内** 2,300人が36組の個性的なグループに分かれ、色とりどりの衣装を身にまとって踊ります。占いや似顔絵などの体験ブース、キッチンカーなどが出店するナイトマーケットも行われます。  
**問** みよし市観光協会 (☎0561・34・6000/みよし市産業課内)

## 幸田 こうた夏まつり

**時** 8月19日(土) 午後2時～8時30分  
 ※雨天の場合は8月20日(日)に延期  
**場** ハッピーネス・ヒル・幸田 (幸田町大草)  
**無料シャトルバス乗り場** JR幸田駅東口、幸田町役場正面駐車場  
**内** 子どもたちに大人気のご当地ヒーロー「幸戦隊コウタレンジャー」のステージイベント、おまつり屋台、盆踊り、打ち上げ花火と手筒花火の共演など  
**問** こうた夏まつり実行委員会 (☎0564・62・1111/幸田町生涯学習課内)

## 碧南 リアル(写実)のゆくえ 高橋由一・岸田劉生、そして現代につながるもの

**時** 8月8日(火)～9月18日(祝) 午前10時～午後6時  
 ※最終入館は午後5時30分  
**休館日** 9月18日(祝)を除く月曜日  
**場** 碧南市藤井達吉現代美術館 (碧南市音羽町)  
**内** 日本洋画の先駆者・高橋由一や大正期の岸田劉生など、多くの画家が取り組む写実表現。移入から150年を経た「写実のゆくえ」を追う展示会  
**¥** ▶一般…700円 ▶高校生・大学生…500円  
 ▶中学生以下…無料  
 ※碧南市内在住・在学の高校生、碧南市内在住の65歳以上の方、障害者手帳をお持ちの方と付き添い1人は無料  
**問** 碧南市藤井達吉現代美術館 (☎0566・48・6602)

## 刈谷 刈谷わんさか祭り・花火大会

**時** ▶ 8月18日(金) 午後5時～9時(市民盆おどり)  
 ▶ 8月19日(土) 午前11時～午後9時(午後7時から花火大会)  
**場** 刈谷市総合運動公園 (刈谷市築地町)  
**無料シャトルバス乗り場** JR・名鉄刈谷駅北口、名鉄知立駅、刈谷市役所 など  
 ※19日(土)のみ運行  
**内** ステージショーや体験型アトラクションなど大人から子どもまで楽しめる催しが盛りだくさん。フィナーレにはスターマインなど多くの花火が夏の夜空を彩ります。  
**他** シャトルバスや公共交通機関をご利用ください。  
**問** 刈谷市観光協会 (☎0566・23・4100)



4



3



1



2

- ① 三好いいじゃんまつり
- ② こうた夏まつり
- ③ リアル(写実)のゆくえ展示作品 『鮭』(高橋由一)
- ④ 刈谷わんさか祭り・花火大会

# にしおの

世界に挑戦  
水泳選手・石川慎之助

# おっ!



## profile

石川慎之助

吉良町在住。平成12年12月生まれの16歳。中京大学附属中京高校2年生。好きな食べ物は母の手料理と、祖父母が作った野菜。悩みは水泳と勉強を両立すること

将棋界では、瀬戸市出身で14歳の藤井聡太四段がプロデビュー後公式戦29連勝という歴代最多連勝記録を樹立し、世間を驚かせましたが、西尾市にも注目の若手がいます。吉良町在住の水泳選手、石川慎之助さんです。

石川さんは8月23日〜28日にアメリカ・インディアナポリスで開催される第6回世界ジュニア選手権の男子バタフライ日本代表に選ばれ、今まさに世界へ羽ばたこうとしています。

水泳を始めたのは、5歳の時。喘息を持っていた弟の体力づくりのため、両親が水泳と一緒に習わせたことがきっかけです。小さい頃は特別に速い選手というわけではなく、水泳教室でできた友だちと泳ぐことが楽しくて続けていたそうです。そんな石川さんが頭角を現し始めたのは、中学生の頃。3年生の時に出場した第55回全国中学校水泳競技大会の100メートルバタフライで見事優勝を果たします。同年の第8回アジアAG選手権の100メートルバタフライ

イでも優勝するなど、次々と表彰台に上ります。昨年9月に行われた第71回国民体育大会の少年B100mバタフライでは、大会新記録で優勝。今年4月の第93回日本選手権の100mバタフライで、世界ジュニアの派遣標準記録を突破し、今回日本代表に選ばれたのです。

現在は中京大学附属中京高校に通いながら、平日は約2時間、休日には1日中練習に励んでいます。「伸び悩むこともあるけど、コーチが付きつきりで泳ぎのフォームを見てくれるから、克服できている。スランプになっても焦らずに、コーチと自分を信じてがんばっている」。水泳を始めた5歳の頃から指導を受けている磯貝コーチとは10年以上の付き合いで、強い信頼関係で結ばれています。磯貝コーチも「小さい頃から周りの友だちと一生懸命練習しているのを見ていけるけど、その努力は本当にすごい。最近はどうな場所か泳いでも、実力を出すことができるようになってきた」と石川さんの成長をうれしそうに話してくれました。

「今の自分の実力では、まだまだだなことは分かっているけど、東京オリンピック出場も視野に入れてがんばっている。このままだい調子が続けば、見えてくるかもしれない。そのために、一本一本のレースを大切に泳いでいきたい」



と今後の目標を力強く語ってくれました。「練習が多く、学校の勉強が思うようにできなかったりして辞めたくなることもあるけど、泳ぐことが好き、楽しいという気持ちがある。いつも自分を押しつけている。すごいと思う選手もたくさんいるけど、誰かのまねはしない。何かのために頑張るといってもなくて、水泳が楽しいという気持ちで続けてきた。これからもとにかく楽しむ気持ちを持ち続けていきたい」。瞳を輝かせながらそう話してくれました。

まだあどけなさも残る16歳ですが、世界を相手に戦っています。心から水泳を楽しみ、目標に向かって前進している石川さんの今後の活躍に期待です。(原田成美)





今年3月、矢田つぼみ保育園の園児に似顔絵をプレゼント

## 似顔絵を描いて脳を活性化 (認知症予防)

### 楽しいアート

楽しいアートは23年度に行われた講座から発展したサークルで、活動開始後5年が経過しました。現在の会員は12人。年齢や性別はさまざまですが、山崎三千秋先生の指導の下、家族や友人、有名人、時の人の似顔絵や、静物の水彩画などを楽しく描いています。

毎年7月には寺津ふれあいセンター七夕展で作品を展示し、12月には同センターフェスティバルで作品の展示と似顔絵の実演も行っています。市民病院のロビーにも年2回程、患者さんを癒やすために作品を展示しているほか、矢田つぼみ保育園の園児に、卒園記念として似顔絵と将来の夢を描いてプレゼントしています。

現在、会員募集中です。毎月第2木曜日の午後1時30分〜3時30分に寺津ふれあいセンターで活動しています。とても楽しい雰囲気、みんなの憩いの場となっており、似顔絵を描くことで脳の活性化にもつながっています。ぜひ一度、見学にお越しください。

町 小林 (☎59・4215/寺津)

このコーナーに登場してくれるサークル・ボランティア団体を募集しています。詳しくは、秘書課広報担当 (☎65・2159) へ。



そつすけ  
尾崎 湊亮くん  
(大和田町)

平成27年8月生まれ  
おねえちゃんのまねっこ大好き♡ いつまでも姉弟仲良くいてね!



ときあつ  
中村 旬淳くん  
(針曾根町)

平成27年7月生まれ  
いつも笑顔で食いしん坊! マイペースなところがみんな大好き♡



ひより  
太田 陽愛ちゃん  
(米津町)

平成28年5月生まれ  
いつも笑顔が爆発します! ひよちゃんはみんなの太陽だよ♡



りょうま  
相川 凌真くん  
(富山町)

平成28年5月生まれ  
凌真の笑顔はみんなの癒やし♡ 元気に生まれてくれてありがとう。



あおい ひなた  
高須 葵ちゃん・日向ちゃん  
(一色町)

平成27年8月生まれ  
甘えん坊のあおちゃん。いたずらっ子のひなちゃん。これからも2人仲良く、元気に育ってね!



あおと  
稲垣 蒼杜くん  
(上町)

平成27年7月生まれ  
元気いっぱいたくましいあおくん。強くて優しい子に育ってね♪



あやの  
鈴木 綾乃ちゃん  
(徳次町)

平成27年8月生まれ  
いちご大好きおてんば綾ちゃん☆ これからも元気に育ってね♡

キ  
ツ  
ズ  
ア  
ル  
バ  
ム

# 西尾市史ニユース 15

## 市内最古の寺を発掘！

岩瀬文庫学芸員 三田敦司

「鳥羽の火祭り」で有名な鳥羽神明社の境内からは古代の瓦が採集されています。以前からこの付近に古代寺院があったことが想定され、鳥羽廃寺または鳥羽神宮寺跡と呼ばれています。

遺跡の遺存状況を確認するため、今年の5月に鳥羽神明社境内で初めて調査を実施しました。瓦が散布している地区の近くに幅1m、長さ14mの調査区を2本設定して発掘したところ、第2調査区南端1m×1.5mの範囲から集中して瓦が出土しました。狭い範囲ですが、出土

した瓦はバケツ9杯分にもなり、この付近に瓦葺きの建物が存在した可能性が高まりました。瓦が出土した場所の周りの平地は狭く、五重の塔や金堂、回廊などを備えた本格的な寺を建てられる地形ではないため、仏像を納めた仏堂のみの小規模な寺であったと推定されます。



出土した軒の平瓦

鳥羽廃寺の瓦は、軒瓦の花弁の文様や製作技法から、7世紀後半の飛鳥時代の製作と考えられています。このころ、飛鳥の都では白鳳文化が栄えていましたが、地方の庶民は縄文時代とあまり変わらない竪穴住居で生活していました。こうした時代に、瓦葺きの寺を初めて見た当時の人々は、さぞ驚いたことでしょう。

古代の幡豆郡の郡役所(郡衙)は、現在の西幡豆町周辺に置かれていたと推定されており、鳥羽廃寺は幡豆郡司を務めた有力者が氏寺として創建したと考えられます。



瓦が集中して出土した様子

岩瀬文庫 (☎56・2459)

# 月刊!! スポーツにしお

Vol.29

## 気をつけよう、スポーツによる「熱中症」

熱中症とは、暑さによって生じる傷害の総称で、熱失神、熱疲労、熱けいれん、熱射病などの病型があります。かつては労働現場で問題になっていましたが、現在ではほとんどなくなり、代わってスポーツによるものが問題となっています。スポーツで主に問題となるのは熱疲労と熱射病です。熱疲労は発汗による脱水と皮膚血管の拡張による循環不全の状態のことで、脱力感や倦怠感、めまい、頭痛、吐き気などの症状がみられます。

熱射病は体温調整が破綻し、体温が40℃以上と過度に上昇して脳機能に異常をきたす状態のことをいいます。

熱中症を疑う症状になっただけなら、まず意識障害の有無を確認しましょう。意識障害



害があれば、救急隊を要請するとともに、涼しい場所へ移動して衣服を緩め、体を冷やします。意識障害がなければ、涼しい場所へ移動し、水分と塩分を補給させます。水分を摂取できないときや、症状が改善しないときは医療機関へ搬送します。



また、暑いときに無理な運動をしても効果は上がりません。多量の発汗によって脱水が体重の2%以上になると、運動能力が著しく損なわれるので、水分を適切に補給する必要があります。一方、脱水とは逆に、水分を取りすぎると低ナトリウム血症(水中毒)になる弊害もあります。

スポーツによる熱中症は、トレーニングの面でマイナスになるだけでなく、ひとたび起これば人命に関わるので、熱中症に対する関心や知識を深めることは大変重要です。

スポーツ課振興担当 (☎54・0002 / 総合体育館内)



# School Smile Shot

## ■人口



	7月1日現在	前月比
男性	86,847人	+10人
女性	84,825人	-11人
計	171,672人	-1人
世帯数	63,029世帯	+36世帯

## ■交通事故の状況



	人身事故 件数	死傷者	
		負傷者	死亡者
6月	72件	80人	0人
29年累計	356件	417人	0人

## ■犯罪発生の状況



	刑法犯総数	侵入盗	特殊詐欺
6月	64件	17件	0件
29年累計 (被害総額)	407件	74件	3件 100万円

## ■消防の状況



	火災	救助	救急
6月	11件	5件	481件
29年累計	52件	24件	3,263件

## 今月の表紙

毎年8月26日・27日に開催される、三河一色大提灯まつり。かつて海の魔物を鎮めるためにかがり火をたいたのが起源といわれています。6組12張の大提灯は、最も大きなもので直径5.6m、長さ10m。夜の闇に幻想的に浮かび、ずらりと並ぶ姿は壮観です。大迫力で一色の夏を彩る大提灯を、ぜひご覧ください。

## 編集 雑記

広報にしおで1歳半～3歳未満のお子さんを毎月8人ずつ掲載している「キッズアルバム」コーナー。年2回、5月1日号と11月1日号で96人ずつ募集しています。応募できるチャンスは3回。毎回たくさんの応募があり、抽選となっています。当選確率は申し込みが多い時で40%、29年5月1日号で募集した時は72%でした。この3年で、1番高い確率でした。次回の募集は11月1日号。この数回、応募総数が少ないのでチャンスかも。(ゆ)

●**鶴城小学校**  
6月16日、けやき集会が開催され、多くの観客を前に2・4・6年生が歌声を披露。最後は全校児童で「僕らは鶴城の子どもたち」を熱唱しました。次回開催は2月、1・3・5年生が発表します。



●**鶴城中学校**  
夏の大会を目前に控えた7月6日、部活動に燃える会が行われました。3年生は大会への意気込みや目標を部活動ごとに力強く発表。後輩たちは全力で校歌を歌い、先輩たちへ熱いエールを送りました。



●**横須賀小学校**  
7月6日、七夕集會が行われ、七夕の物語の読み聞かせやゲームを楽しみました。各クラスの代表がクラスの目標を元気に発表し、実現できるようにみんなでお祈りしました。



## 【西尾市役所】

URL (パソコン) <http://www.city.nishio.aichi.jp/>  
(携帯電話) <http://www.city.nishio.aichi.jp/mob/>

E-mail [nishio@city.nishio.lg.jp](mailto:nishio@city.nishio.lg.jp)

- 本 庁 ☎0563・56・2111 (代表)  
〒445-8501 西尾市寄住町下田22
- 一色支所 ☎0563・72・7111 (代表)  
〒444-0492 西尾市一色町一色東前新田8
- 吉良支所 ☎0563・32・1111 (代表)  
〒444-0596 西尾市吉良町荻原川畑20
- 幡豆支所 ☎0563・62・5511 (代表)  
〒444-0798 西尾市西幡豆町仲田14-2



バーコード対応の携帯電話などで読み取ると「モバイル@西尾市役所」が閲覧できます。

ぶん じゅう ほう おう でん  
文十鳳凰殿の

安心葬儀 事前相談

1 まずはお客様のご要望を丁寧に聴き取りします。



セレモニーの内容、ご葬儀の規模、ご予算、寺院様のご紹介など、**さまざまなご要望**を当店スタッフにお伝え下さい。

2 ご要望に合わせ、**セレモニープラン**をご提案。



お客様のご要望・ご予算に合わせ、**最適なプラン**をご提案させていただきます。具体的な資料を使って**わかりやすくご説明**いたします。

4 **アフターサポート**でご葬儀までの安心を保証します。



ご相談後も**プラン内容やご予算の変更**が出来ます。ご心配ごとなどがございましたら**何度でもご相談**下さい。

3 葬儀費用の**お見積書**を作成、説明後お渡しします。



おおよそのプランがきまったら**お見積書を作成**いたします。ご予算別に2~3通り作成いたします。お客様が**ご納得いくまで何度でもお**つくりいたします。

事前相談をされた方にはもれなく「オリジナルBOXティッシュ3箱」と「ご葬儀安心ガイド」を進呈いたします。

個室でゆっくりご相談

無料

「事前相談専用サロン」

クロト本社内にある『事前相談専用サロン』では、葬祭ディレクターによる事前相談がいつでも可能です。些細なことから詳しい費用見積までなんなりとお申し付け下さい。



所在地:西尾市丁田町五助57 クロト本社内  
電話:0120-565-542 予約優先  
営業時間:午前9:00~午後5:00 年中無休

選ばれ続ける

理由があります

たとえば、厚生労働省認定の葬祭ディレクター技能試験を合格した

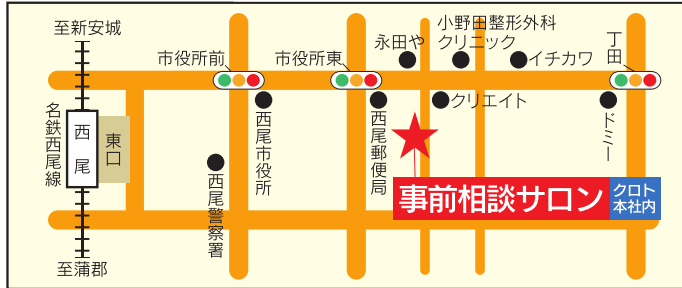
※グループ総数

葬祭ディレクター188名

お手伝いするのは、すべてお葬式のプロ達です。



他にもご予算に合わせて選べる30種類以上の**セレモニープラン**、**くつろぎと安らぎ**を提供する**快適空間**、**つくりたての温かいお料理**など、**文十鳳凰殿**には**選ばれ続ける理由**があります。



事前相談のお申し込み・お問合せはこちら **365日営業・24時間受付・携帯電話通話可** <http://www.bun10.com/>

ぶん じゅう ほう おう でん  
文十鳳凰殿

0120 FreeDial **0120-565-542**  
株式会社クロト 愛知県西尾市丁田町五助57番地

全面広告

財源確保のため有料広告を掲載しております。内容については市が推奨するものではありません。詳細については直接広告主へお問い合わせください。

広報 NISHIO 平成29年8月1日号

No.1427

編集・発行 西尾市企画振興課  
〒445-8501 愛知県西尾市寄住町下田22  
☎0563・56・2111 (代表)

UD FONT