

中学生をシンガポール・マレーシアへ派遣

市内の中学2年生20人で構成する海外派遣団を、シンガポールとマレーシアへ派遣します。期間は8月16日～22日の7日間で、ホームステイや現地の学校への体験入学などを行います。

今年の派遣団は次の皆さんです。順不同、敬称略

▶派遣生…20人 伊藤結菜、倉知真子（西尾中学校）、岩崎百音、畑空希、藤田菜那（鶴城中学校）、新實佳乃、新實源輝（平坂中学校）、岩瀬颯汰、丸山紗輝、

宮地佑輔（寺津中学校）、青山なな歩、鈴木康介（福地中学校）、伊藤幸、鳥越諠彦（東部中学校）、伴優菜、平塚陽向（一色中学校）、黒野梨心、田中紫苑（吉良中学校）、金沢杏香、矢野明莉（幡豆中学校）

▶引率者…4人 近藤厚（中畑小学校長）、高木環（平坂小学校教諭）、神谷由利加（吉良中学校教諭）、北林哲（西尾中学校教諭）

問 学校教育課国際交流担当（☎65・2175）



市の対応や処理に納得できない、不満が残るときは 行政評価委員会をご利用ください

行政評価委員会は、市政の公正性や信頼性を高め、開かれた市政の進展を図る役割を持っています。「市の対応や処理に納得できない」「不満が残る」ときに、皆さんの申し立てに基づいて公正中立の立場で調査し、市に間違いがあれば正しく直すように、申立人に代わって市に対して意見を述べます。

対 市政に対して自らの利害に関わる苦情を持つ方

※未成年者や市外在住者、外国人、法人も可

内 市が行う仕事とその仕事に携わる職員の行為で、申立人の利害に関わる事柄

※苦情に関わる市の処理を知った日から1年以内の事柄に限りますが、正当な理由があれば1年を過ぎても申し立てできます。

申 苦情申立書を直接または郵送、ファクス、Eメールで行政評価委員会事務局（〒445-8501住所不要／FAX



56・0212／☒kikaku@city.nishio.lg.jp／企画政策課内）へ。代理人による提出も可。申立書は同事務局、各支所・出張所・ふれあいセンター・公民館などに用意。市ホームページでダウンロードもできます。

他 直接申し立てをする場合は、原則毎月第1・3月曜日の午後1時30分～3時に、市役所11相談室（1階）で面談しながら、申立書を作成することもできます。面談は事前予約が必要です。

問 行政評価委員会事務局（☎65・2155）

西尾市の職員を募集

採用職種・予定人員・受験資格 下表のとおり

採用予定年月日 30年4月1日

試験日 ▶筆記試験…9月17日(日)

▶面接試験など…10月5日(木)または6日(金)

試験会場 市役所など

持(各1通) ①エントリーシート ②受験票 ③学業成績証明書 ④卒業または卒業見込証明書 ⑤資格証明書の写し(受験資格で資格を必要とし、取得済みの方のみ) ⑥健康診断書(29年4月以降に受診したもの) ⑦障害者手帳の写し(障害者のみ)

申時 8月3日(木)～9日(水) 午前8時30分～午後5時

申提出書類を受験者本人が直接人事課人事担当へ。申

込時に簡単な面談を行います。郵送による申し込みはできません。試験要項やエントリーシート、受験票は人事課に用意。市ホームページでダウンロードもできます。

他①エントリーシートによる書類選考を行い、合格者のみ試験を行います。

②今年度実施したA日程またはB日程の採用験を申し込んだ方は、申し込みできません。

問人事課人事担当 (☎65・2152)



試験区分	採用職種	予定人員	受験資格	
			年齢	学歴・資格など
C 日 程 試 験	事務職【障害者】	2人程度	昭和52年4月2日以降に生まれた方	障害者手帳(身体障害者手帳、療育手帳、精神障害者保健福祉手帳)の交付を受けている方で、高等学校を卒業または29年度中に卒業見込みの方 <注1>
	技術職【土木】	2人程度	平成9年4月2日以降に生まれた方	高等学校で測量に関する科目を履修し、卒業または29年度中に卒業見込みの方 <注1>
	消防職	4人程度	平成9年4月2日以降に生まれた方	高等学校を卒業または29年度中に卒業見込みの方で、消防職務を遂行できる身体強健な方 <注1>
	事務職【精神保健福祉士】	1人程度	昭和52年4月2日以降に生まれた方	精神保健福祉士の資格を取得または29年度中に取得見込みの方 <注2>
	歯科衛生士	1人程度	昭和47年4月2日以降に生まれた方	歯科衛生士の免許を取得または29年度中に取得見込みの方 <注2>

<注1> 4年制大学や短期大学などを卒業または卒業見込み、在学中の方は受験できません。

<注2> 30年3月31日までに資格または免許を取得できない場合は、不採用となります。

外国人のための防災セミナー

日本の災害に対する知識や日本語の理解が十分でなく、災害発生時に困ることが予想される外国人のため、防災の基礎を学ぶセミナーを開催します。

対外国籍の方(日本語があまり理解できない方も可)、災害時の外国人支援に関心がある方(語学力不問)

時 9月3日(日) 午前10時～11時30分

場 総合福祉センターふれあいホール(4階)

内 地震や津波など、災害の基礎知識を映像や音声で学ぶほか、災害時に食べることができる日用食品の紹介や試食などを行います。セミナーは、外国人にも



分かりやすい「やさしい日本語」で行います。

定 120人程度(先着順)

申問 8月31日(木)までに、市国際交流協会事務局(☎65・2178/地域支援協働課内)へ。

はず大運動会の参加チームを募集

対 市内在住または在勤、在学の中学生以上で編成する
12人以上の団体

※延期の場合も参加できること

時 10月15日(日) 午前8時30分～午後3時(予定)

※雨天の場合は10月22日(日)に延期

場 幡豆小学校

種目 障害物リレー、グループ対抗リレー、大縄跳び
コンテストなど

※種目は変更する場合があります。

定 30チーム(先着順)

¥ 無料

申時 8月4日(金)～31日(木)

申 ▶直接…申込書を総合体育館または幡豆公民館へ。
▶ファクス…申込書を総合体育館(FAX54・7762)へ。

※申込書は各施設に用意



問 スポーツ課振興担当 (☎54・0002/総合体育館内)

スポーツ教室 水泳後期コース

対 市内在住の園児・小学生

場 一色B & G海洋センター

申時 8月3日(木)～13日(日)午前9時～午後8時30分に、
申込書を直接総合体育館または中央体育館、一色B
& G海洋センター、コミュニティ公園、幡豆公民館
へ。ただし、8月7日(月)を除く。申込書は各施設に
用意。申し込みは1人1教室に限ります。

他 ①申込期間内に定員を超えた場合は、前期に受講し
ていない方を優先し、8月17日(木)午前10時から一
色B & G海洋センターで公開抽選を行い、後日結
果を郵送します。

②定員に達しなかった教室は、8月29日(火)から一色
B & G海洋センターで受け付けます(先着順)。

問 NPO法人スポーツクラブいっしき事務局 (☎77・
2858/一色B & G海
洋センター内)、一色
B & G海洋センター
(☎73・6187)、スポ
ーツ課振興担当 (☎
54・0002/総合体育
館内)



教室名	日時など	内 容	定員	受講料
年少児の水泳	9月6日～11月22日の毎週水曜日 全12回 午後4時30分～5時20分		24人	6,000円
年中児の水泳	9月7日～11月23日の毎週木曜日 全12回 午後4時30分～5時25分	B & G財団のアクアリズム運動プログラムを 取り入れ、楽しい雰囲気の中で水に慣れます	27人	
年長児の水泳	9月8日～11月24日の毎週金曜日 全12回 午後4時30分～5時25分		30人	
小学生の初級水泳	9月6日～11月22日の毎週水曜日 全12回 午後5時30分～6時30分	潜ることや浮くことから練習し、クロールで 泳ぐことを目指します	30人	
	9月7日～11月23日の毎週木曜日 全12回 午後5時30分～6時30分			
小学生の 中・初級水泳	9月8日～11月24日の毎週金曜日 全12回 午後5時30分～6時30分	初級クラスは浮くことから練習し、クロール で泳ぐことを目指します。 中級クラスはクロールフォームを完成させ、 背泳ぎを練習します	30人	

対象・応募資格 時日時・期間 場所 内容 定員・募集人数
 ￥費用 講師 持ち物・提出書類 申込・申請 他その他 問問合先

秋期スポーツ教室

対市内在住または在勤、在学中、各教室の定める対象者。「親子」は就園前のひとり歩きができるお子さんとその保護者

¥1教室につき1人(1組)4,000円
 ※傷害保険料を含む。6「これから始めるバドミントン」は3,600円

申時8月4日(金)～13日(日) 午前9時～午後8時30分
 ※8月7日(月)を除く。

申▶直接…申込書を総合体育館またはコミュニティ公園へ。申込書は各施設に用意 ▶パソコンやスマートフォンなど…あいち電子申請・届出システムから

申し込んでください。

他①定員を超えた場合は、8月16日(水)午前11時に総合体育館で公開抽選を行い、結果を郵送します。

②定員に達しなかった教室は、8月31日(木)～9月12日(火)に総合体育館で受け付けます(先着順)。

問スポーツ課振興担当 (☎54・0002/総合体育館内)



対象	番号	教室名	日時など	場所	内容	定員	講師
高校生以上の女性	1	シニアのためのリフレッシュ体操 ～脳と身体を活性化～	9月5日～12月5日の毎回火曜日 全10回 午後1時30分～2時30分	コミュニティ公園	認知症予防のため、適度な運動で脳を活性化させます	15人	星野光子氏
	2	しなやかな健康体操 ～さびない身体づくり～	9月6日～11月8日の毎週水曜日 全10回 午前9時15分～11時	総合体育館	負担のない身体の動かし方を身に付けます	25人	榊原節子氏
高校生以上の方	3	みんなで仲良くバドミントン	9月5日～11月28日の毎回火曜日 全10回 午前9時～11時	総合体育館	初心者を対象に楽しく基礎から練習します	30人	森川慶子氏
	4	元気ハツラツバドミントン	9月6日～11月8日の毎週水曜日 全10回 午後7時～8時45分	総合体育館	バドミントンで体づくりをします	30人	神谷昭賢氏
	5	基礎から始める卓球	9月6日～11月8日の毎週水曜日 全10回 午後7時～8時45分	総合体育館	初心者を対象に楽しく基礎から練習します	20人	尾崎健二氏
	6	これから始めるバドミントン	9月8日～11月24日の毎回金曜日 全9回 午後7時～8時45分	総合体育館	初心者を対象にラケットの持ち方から練習します	20人	神谷昭賢氏
	7	エアロビクスでボディケア	9月6日～11月8日の毎週水曜日 全10回 午後7時～8時15分	総合体育館	リズムに乗って体を動かし、機能改善運動をします	20人	飯野優子氏
	8	エアロビクスで健康になろう	9月8日～11月17日の毎回金曜日 全10回 午前9時30分～11時	総合体育館	有酸素運動で体の中から美しくなることを目指します	25人	市川妙子氏
	9	エアロビクス～楽しくからだを動かしてみよう～	9月7日～11月9日の毎週木曜日 全10回 午前10時～11時	コミュニティ公園	簡単なステップで、楽しく体を動かします	20人	星野光子氏
	10	中高年のラージボール卓球	9月9日～11月25日の毎回土曜日 全10回 午後1時～3時	総合体育館	初心者を対象に楽しく基礎から練習します	30人	杉浦勝氏
	11	マーシャルアーツワークアウト	9月8日～11月24日の毎回金曜日 全10回 午後6時～7時	総合体育館	剣術・ヨガなどを融合した身体技法で、体の動きや姿勢をきれいにします	15人	藤井竜次氏
小学生	12	小学生の卓球	9月9日～11月18日の毎回土曜日 全10回 午後7時～8時45分	中央体育館	初心者を対象に楽しく基礎から練習します	20人	石川孝子氏
年長児	13	わんぱくキッズ運動教室	9月8日～12月1日の毎回金曜日 全10回 午後5時15分～6時30分	総合体育館	運動遊びで五感を刺激し、さまざまな能力を高めます	24人	中村里佳氏 柵木真里子氏 荒井晴美氏
親子	14	親子ふれあい体操(火曜日コース)	9月5日～11月21日の毎回火曜日 全10回 午前9時30分～11時	総合体育館	マット遊びやリズム遊びで楽しく体を動かします	30組	中村里佳氏 柵木真里子氏
	15	親子ふれあい体操(木曜日コース)	9月7日～11月16日の毎回木曜日 全10回 午前9時30分～11時	総合体育館	マット遊びやリズム遊びで楽しく体を動かします	30組	中村里佳氏 柵木真里子氏
	16	親子トリム&ママフィットネス	9月7日～11月30日の毎回木曜日 全10回 午前9時30分～11時	吉良野外趣味活動施設	身近な物を使い、ふれあい遊びをします	20組	鈴木浩子氏 杉山朝美氏

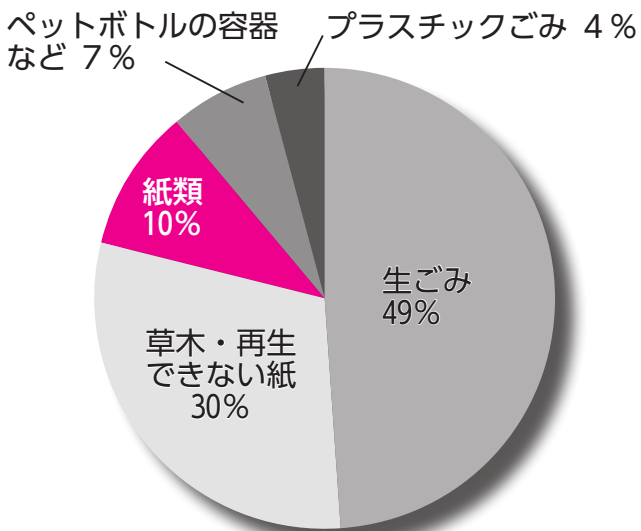
紙類の分別にご協力ください

☎ごみ減量課ごみ減量担当(☎34・8113/クリーンセンター内)

西尾市では、毎日約157tのごみを焼却、埋立処分しています。市民1人当たりには換算すると約920gとなり、県の平均約761gと比べても多くなっています。また、ごみの中身を調査した結果、燃えるごみの中に、リサイクルできる紙類が含まれていることが分かりました。紙類を正しく分別して、ごみのリサイクル・減量にご協力ください。

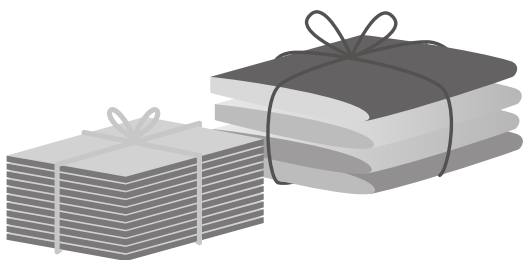
ごみの中身調査の結果

皆さんが出したごみ袋を、職員が定期的に分封して、中身を調査しています。今回は、燃えるごみ50袋、計180kgを調査しました。結果は下図のとおりで、燃えるごみのうち、リサイクルできる紙類が10%含まれていたことが分かりました。



リサイクルで自然を守る

紙を作るには多くの木が必要です。現在、世界では年間で13万km²の森林がなくなっています。これは北海道と九州を合わせたほどの面積です。紙類を50kgリサイクルすることで、木を1本切らずに済むといわれています。紙類を正しくリサイクルすることは、ごみの減量だけでなく、自然の保護にもつながります。



リサイクルできる紙類

新聞や雑誌以外にもリサイクルできる紙類は多くあります。燃えるごみと間違えやすい、リサイクルできる紙類には、次のようなものがあります。

- トイレtpペーパー、ラップの芯
- パンフレット、カレンダー
- コピー紙、メモ用紙、ノート
- 紙箱 (たばこ・ティッシュ・菓子・薬・食品など)
- 包装紙、洋服の紙タグ
- 名刺、はがき、封筒、紙袋 など

防水加工された紙やカーボン紙、汚れている紙、銀紙などは対象外のため、燃えるごみとして出してください。



燃えるごみとして出されたリサイクルできる紙類

紙類の出し方

紙類は月2回、地区の資源物の収集日に出すことができます。ホッチキスの針は付いたままで構いません。細かいものは紙袋や封筒に入れて出してください。紙類は収集後、リサイクル工場で繊維状に溶かし再生紙にしますが、雨でぬれてしまうと再生できなくなることがありますので、次回の収集日に出すようにしてください。市内4か所の常設資源ステーションでは、毎日出すことができます。

市で回収された紙類は、リサイクル業者に売却されるため、市の貴重な歳入となります。

子育ての手助けが ほしい・したいをサポート

問ファミリー・サポート・センター(☎57・5007/総合福祉センター内)

ファミリー・サポート・センターとは？

「こんなときちょっと子どもを見てもらえたら…」
と思ったことはありませんか。ファミリー・サポート
・センター（通称ファミサポ）は、子育ての手助けが
ほしい**依頼会員**と、手助けしたい**援助会員**を結びつけ
る相互援助の会員組織です。活動が行われると、依頼
会員から援助会員に1時間当たり600円～800円の報酬
が支払われます。「どんな人をお願いするのか心配」と
いう依頼会員の不安を和らげるため、依頼会員とお子
さん、援助会員で事前に会い、アレルギーなどお子さ
んについての注意事項やその他気になることを何でも
話し合っ、両者の信頼関係を築いています。

こんなことをしています

●お子さんの送迎

出産時や都合が悪いときなどの保育園・幼稚園や児
童クラブ、習い事への送迎

●お子さんの預かり

求職活動中、短期の仕事の間、体調不良のとき、美
容院へ行くとき、リフレッシュしたいときなどの預か
りや、上の子の園・学校行事のときの下の子の預かり

ファミサポへの登録方法

●依頼会員

対市内在住または在勤で、小学生以下のお子さんをお
持ちの方

●援助会員

対市内在住で20歳以上の方

他講習会「育児サポート」を受講していただきます。

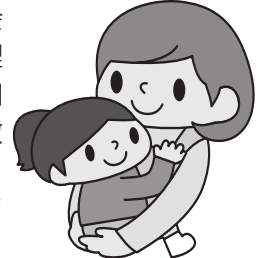
◆共通事項

持印鑑、本人確認ができる書類（自動車運転免許証
など）

申電話で予約後、直接ファミリー・サポート・センタ
ーへ。

援助会員が必要です

子育ての手助けをする援助会
員は、家事や仕事の合間に無理
なく活動しています。年々増加
する依頼に対して、援助会員数
が少なく苦慮しています。多く
の方のご協力をお待ちしていま
す。まずはご相談ください。



●講習会

■「幼児安全法」

対乳児や幼児の安全に関心のある方

時9月12日(火) 午前9時30分～11時30分

場総合福祉センターふれあいホール（4階）

内子どもに多い事故の予防法や手当、乳幼児への
心肺蘇生、AEDの使い方を学びます。

定30人

¥無料

講日本赤十字社指導員

申9月5日(火)までに、直接または電話でファミリ
ー・サポート・センターへ。

他託児を行います（要予約/先着10人）。

■「育児サポート」

対市内在住で20歳以上の方

時11月9日(休) 午前9時30分～午後3時30分

場総合福祉センター第2集会室（2階）

内子育てに必要な知識を深め、より安全な活動を
行うための講習会です。保育の心、子どもの体
の発達や病気、安全、事故など子育てについて
学びます。

¥無料

講保健師、ファミサポアドバイザーなど

申11月2日(休)までに、直接または電話でファミリ
ー・サポート・センターへ。

他託児を行います（要予約/先着10人）。

