

NISHIO

2017

7/16

No.1426



新たな市政へ 西尾のリーダー決まる

CONTENTS

西尾市長選挙・西尾市議会議員一般選挙の結果……	02
トピックス……	04
観光information……	08
伝えよう！防災のココロ／キッズアルバム……	09
お知らせ……	10
環境のとびら／いきものふれあいの里の催し……	15
健康通信／市民病院Q&A……	16

図書館ナビ／児童館だより……	17
保健ガイド (Guia de saúde)……	18
※内容の一部をポルトガル語で表記しています。	
Alguas informações de saúde estão em português.	
市民相談……	20
みんなの情報ガイド……	21
休日診療案内……	22

西尾市長選挙・ 西尾市議会議員一般選挙の結果

任期満了に伴う西尾市長選挙・西尾市議会議員一般選挙が、6月25日に行われました。当日の有権者数は134,066人（男67,261人・女66,805人）

で、投票率は68.05%でした。各選挙の結果は、次のとおりです。敬称は略して記載しています。
問市選挙管理委員会（☎65・2164／総務課内）

西尾市長選挙（任期は7月5日～33年7月4日）

投票結果

	男	女	計
当日有権者数	67,261人	66,805人	134,066人
投票者数	45,321人	45,913人	91,234人
投票率	67.38%	68.73%	68.05%

開票結果（得票順、年齢は選挙期日現在）

	氏名	年齢	得票数
当選	中村 健	38	58,351
	榊原 康正	77	31,187
	合計		89,538



市長に当選した
中村 健

西尾市議会議員一般選挙（任期は6月25日～33年6月24日）

投票結果

	男	女	計
当日有権者数	67,261人	66,805人	134,066人
投票者数	45,318人	45,912人	91,230人
投票率	67.38%	68.73%	68.05%

開票結果（得票順、年齢は選挙期日現在）

	氏名	年齢	党派など	得票数
当選	犬飼 勝博	47	無所属新	5,481
当選	鈴木 規子	64	無所属前	3,584.710
当選	黒邊 一彦	41	無所属新	3,361
当選	神谷 雅章	63	無所属前	3,227.169
当選	新家喜志男	76	無所属前	3,190
当選	大塚久美子	56	公明党前	3,025
当選	前田 修	61	日本共産党前	3,002
当選	本郷 照代	63	無所属前	2,943
当選	牧野 次郎	59	日本共産党元	2,921
当選	中村 眞一	68	無所属前	2,908.467
当選	磯部 雅弘	51	無所属新	2,828
当選	大河内博之	57	公明党前	2,784
当選	渡辺 信行	63	無所属前	2,742
当選	藤井 基夫	47	無所属新	2,703
当選	青山 繁	63	無所属新	2,678
当選	鈴木 正章	70	無所属前	2,658.356
当選	岡田 隆司	77	無所属前	2,633
当選	筒井 登	70	無所属元	2,503

	氏名	年齢	党派など	得票数
当選	山田 慶勝	72	無所属前	2,496
当選	松井晋一郎	42	無所属前	2,465
当選	稲垣 正明	70	無所属前	2,375.504
当選	松崎 隆治	41	無所属前	2,282
当選	永山 英人	62	無所属前	2,274
当選	長谷川敏廣	68	無所属前	2,238
当選	小林 敏秋	74	無所属前	2,193
当選	神谷 庄二	69	無所属前	2,167.830
当選	稲垣 一夫	66	無所属前	2,138.850
当選	鈴木 武広	66	無所属前	2,127.576
当選	颯田 栄作	71	無所属前	1,977
当選	石川 伸一	65	無所属前	1,964.403
	高野 邦良	70	無所属前	1,929
	中村 直行	44	無所属新	1,805.128
	榎本 紀正	57	無所属新	1,340
	鐘ヶ江通子	55	幸福実現党新	1,187
	長谷 透	45	無所属新	1,119
	合計			89,251.993

※得票数の小数点以下は、あん分によるものです。新は新人、前は前職、元は元職を表します。

当選した市議会議員の皆さん (左上から横に五十音順)



青山 繁



石川 伸一



磯部 雅弘



稲垣 一夫



稲垣 正明



犬飼 勝博



大河内 博之



大塚 久美子



岡田 隆司



神谷 庄二



神谷 雅章



黒邊 一彦



小林 敏秋



颯田 栄作



鈴木 武広



鈴木 規子



鈴木 正章



筒井 登



中村 眞一



永山 英人



新家 喜志男



長谷川 敏廣



藤井 基夫



本郷 照代



前田 修



牧野 次郎



松井 晋一郎



松崎 隆治



山田 慶勝



渡辺 信行

※氏名は候補者届出書に記載された漢字で、記載しています。

第1回婚活支援イベント

●婚活セミナー

時 9月24日(日)

- ▶女性…午後1時30分～2時50分
- ▶男性…午後3時25分～4時45分

場 文化会館

内 結婚に関する正しい知識や教養、異性とのコミュニケーション方法などを学びます。

●交流会パーティー

時 10月1日(日) 午後1時30分～4時

場 三河湾リゾートリンクス (吉良町)

内 セミナーに参加した男女が交流する出会いの場です。

◆共通事項

- 対** ▶男性…市内在住または在勤で結婚を考えている独身の方
- ▶女性…結婚を考えている独身の方
- ※男女とも23歳～45歳の方で、婚活セミナーと交流会パーティーの両方に参加できる方

定 男女各20人 (申し込み多数の場合は抽選)

¥ ▶男性…4,000円 ▶女性…2,000円

申 7月16日(日)～8月13日(日)に、次の①または②の方法でお申し込みください。

- ①婚活支援イベント専用ホームページ (<https://cq.a.or.jp/nishiokon/>) の申し込みフォームに入力
- ②申込書を直接または郵送、ファクスで株式会社アニバーサリー婚活予備校事務局 (〒445-0073 寄住町洲田24-3 都築ビル1階/FAX65・5523) へ。申込書は企画政策課または同事務局に用意

問 株式会社アニバーサリー婚活予備校事務局 (☎090・1729・2404)、企画政策課企画担当 (☎65・2154)



婚活支援イベント
専用ホームページ
QRコード

畑 de 婚活「タッチ・ザ・アグリ」

対 農業に興味がある20歳～35歳の独身女性

時 8月19日(土) 午後3時～8時

集合場所 市役所

内場 ▶市内在住農家の農園でブルーベリー狩り…ひぐち農園 (安城市藤井町)

▶西尾産の農産物を使ったバーベキュー…J A 西三河高河原センター (高河原町)

定 15人 (申し込み多数の場合は抽選)

¥ 1,000円 (土産付き)

申問 8月10日(木)までに、住所・氏名・電話番号を、電話またはEメールで農林水産課農政担当 (☎65・2135/✉nousui@city.nishio.lg.jp) へ。

- 他** ①市内在住の青年農業者リーダー (平均年齢28歳) で構成する西尾4Hクラブ主催のイベントです。
- ②男性の参加者は西尾4Hクラブの独身会員です。
- ③市役所から各会場への移動は主催者が手配します。

西尾市資料館企画展「新出土品展」

時 7月22日(土)～9月18日(祝) 午前9時～午後5時
※祝日以外の月曜日を除く。

内 平成23年以降に行った遺跡の発掘調査で出土した品を中心に展示します。

他 この企画展は、県陶磁美術館、豊橋市文化財センター、半田市立博物館、蒲郡市博物館、とこなめ陶の森資料館、知多市歴史民俗博物館、田原市渥美郷土資料館、みよし市立歴史民俗資料館、幸田町郷土資料館との共同企画「愛知やきものヒストリー2017」に参加しています。

●展示解説

時 8月19日(土) 午前10時



松崎八反田遺跡(八ツ面町)から出土した弥生土器

◆共通事項

場 西尾市資料館

問 文化振興課文化財担当 (☎56・2459/岩瀬文庫内)

対象・応募資格 日時・期間 場所 内容 定員・募集人数
費用 講師 持ち物・提出書類 申込・申請 その他 問合せ先

一色学びの館を休館

公共施設再配置第1次プロジェクトによる改修工事のため、9月から一色学びの館を休館します。期間中は、一色町公民館の窓口をご利用ください。

休館期間 9月1日(金)～30年3月31日(土)

休館期間中に一色町公民館で行う業務

図書の貸し出し・返却・予約、おはなし会の開催

※一色学びの館の図書は貸し出しできません。

問西尾市立図書館 (☎56・6200)



高校生10人を姉妹都市ポリルア市へ派遣



姉妹都市親善訪問団として高校生をニュージーランドのポリルア市やオークランド市などへ派遣します。期間は8月16日～25日の10日間。ポリルア市内でのホームステイや現地の学校への体験入学を通じて、同年代の人たちとの交流や日本文化の紹介などを行います。

問市国際交流協会事務局 (☎65・2178/地域支援協働課内)

◀写真(敬称略)

【後列左から】長谷川佳歩(副団長)、梅村圭輝、米津快一、中島ベアトリス、三木愛歌、近健太郎(引率・一色高校教諭)

【前列左から】遠藤順子(団長)、伊藤千智、伊藤夕真、徳永大地、太田昌吾

パブリックコメント 第5次実行計画(案)に対する意見を募集

効率的で持続可能な行財政運営を行うために、29～30年度の2年間で「西尾市行財政改革推進計画第5次実行計画」を策定しています。29年3月に11の計画を策定し、今回は追加する5つの計画(案)を作成しました。その内容を公表して、市民の皆さんから意見を募集します。

今回公表する計画(案)

- ネーミングライツ(命名権)制度の導入
- 水道事業の経営安定化
- 公共料金等の一括支払
- 会議録の簡略化
- 行政情報コーナーの移設

閲覧期間 7月18日(火)～8月17日(木)

閲覧場所 企画政策課、市役所行政情報コーナー(1階)、各支所、佐久島出張所、各ふれあいセンター(幡豆ふれあいセンターを除く)、一色町公民館、幡豆公民館



※市ホームページでも閲覧できます。

意見書の提出方法 8月17日(木)(必着)までに、住所・氏名・電話番号・意見を、直接または郵送、ファクス、Eメールで企画政策課(〒445-8501住所不要/FAX56・0212/✉kikaku@city.nishio.lg.jp)へ。

問企画政策課行革担当 (☎65・2155)

認知症講演会

「もの忘れと認知症～もの忘れ外来担当医からのメッセージ」

対 市内在住で認知症に関心のある方

時 8月6日(日) 午前10時～11時45分

※午前9時30分に開場

場 市役所51ABC会議室（5階）

内 認知症の基本知識と、早期発見・早期治療の重要性を分かりやすく講演します。認知症の質問コーナーや市認知症地域支援推進員による寸劇もあります。

定 150人（先着順）

¥ 無料

講 名古屋大学医学部附属病院脳神経外科

医師 岡本奨氏

他 事前申し込みは不要

問 地域包括支援センター西尾（☎54・8998／西尾老人保健施設内）

認知症介護家族教室

対 初期～中期の認知症の方を介護している家族

※介護していない方や、仕事で介護に携わっている方は参加できません。

日時・場所・内容など 下表のとおり

内 認知症について学ぶ講座です。介護している家族との交流や仲間づくりを通じて、日々の悩みや不安を話し合い、介護の負担を少しでも軽くしましょう。

定 20人

¥ 無料

※第1回交流会には昼食代が必要

申問 8月31日(木)までに、申込書を直接またはファクスで長寿課地域支援事業担当（☎65・2120／FAX64・0995）へ。申込書は長寿課または各支所・地域包括支援センターに用意

他 介護の状況を考慮して参加者を決定し、締め切り後1週間程度で結果を通知します。

認知症って、どんな病気？

認知症は脳の病気です。さまざまな原因で、脳の細胞が死んだり、働きが悪くなったりして障害が起こり、日常生活に支障が出てきます。その症状はさまざまで、日々異なることもありますので、正しく認知症を理解し、対応することが重要です。

どんな症状があるの？

記憶や判断力、時間・場所の認識などの認知機能が損なわれる「中核症状」と、不安や焦り、心身の不調、周囲の適切でない対応などが影響して、妄想や幻覚^{（はいかり）}などが現れる「周辺症状」の、大きく分けて2つあります。

回	日 時	場 所	内 容	講 師
1	9月20日(水) 午前10時～午後2時	市役所会議棟 第4会議室（2階）	①作ろうネットワーク ②昼食会（介護者相談交流会）	認知症の人と家族の会 愛知県支部代表 尾之内直美氏
2	10月11日(水) 午後1時～4時	市役所52AB会議室 （5階）	学びましょう、認知症のこと ～認知症の基本的な知識～	医師 阿部祐士氏
3	11月8日(水) 午後1時～4時	市役所51ABC会議室 （5階）	上手に使おうサービス利用 ～サービスのいろいろ（介護保険など）～	ケアマネジャー 石川理重子氏
4	12月13日(水) 午後1時～4時	市役所53ABC会議室 （5階）	見つめてみましょう、あなたの心 ～介護の仕方と介護者の心～	認知症の人と家族の会 愛知県支部代表 尾之内直美氏
5	30年1月10日(水) 午後1時～4時	市役所53ABC会議室 （5階）	寄り添ってみましょう、相手の心 ～認知症の方へのリハビリ～	作業療法士 長谷川和之氏
6	30年2月14日(水) 午後1時～4時	市役所53ABC会議室 （5階）	医者と上手に付き合おう ～医師との関わり方・薬について～	医師 加知輝彦氏

障害のある方への手当などを紹介

障害者や障害児の福祉増進のための福祉手当支給制度があります。対象になると思われる方で、手当の支給を申請していない方はお申し出ください。ただし、各手当を受給するには所得制限があります。

問福祉課障害者福祉担当 (☎65・2113)

特別障害者手当

☑心身に著しい重度の障害があり、日常生活で常時特別な介護が必要と認められる20歳以上の方
※施設入所者、病院などに3か月以上継続して入院している方を除く。

国制度分手当額 月額26,810円

県制度分手当額 次のいずれかに該当する特に重度の方に、国制度分に県制度分を加算して手当を支給します。

▶A種 (身体障害者手帳1・2級で、IQ35以下の方) …月額6,850円

▶B種 (身体障害者手帳1・2級の方またはIQ35以下の方) …月額1,050円

支払月 5月、8月、11月、2月

障害児福祉手当

☑心身に著しい重度の障害があり、日常生活で常時特別な介護が必要と認められる20歳未満の方
※障害を事由とした年金受給者、施設入所者を除く。

国制度分手当額 月額14,580円

県制度分手当額 次のいずれかに該当する特に重度の方に、国制度分に県制度分を加算して手当を支給します。

▶A種 (身体障害者手帳1・2級で、IQ35以下の方) …月額6,900円

▶B種 (身体障害者手帳1・2級の方またはIQ35以下の方) …月額1,150円

支払月 5月、8月、11月、2月

在宅重度障害者手当

☑特別障害者手当・障害児福祉手当を受給していない在宅の方で、次のいずれかに該当する方
※施設入所者、病院などに3か月以上継続して入院している方を除く。また、65歳以上で新たに障害者となり、次の2種に該当する方も除く。

手当額

▶1種 (身体障害者手帳1・2級で、IQ35以下の方) …月額15,500円

▶2種 (身体障害者手帳1・2級の方またはIQ35以下の方、身体障害者手帳3級で、IQ50以下の方) …月額6,750円

支払月 4月、8月、12月

障害者扶助料

☑身体障害者手帳、精神障害者保健福祉手帳、療育手帳のいずれかを所持している方

手当額

▶身体障害者手帳1・2級の方、精神障害者手帳1級の方、療育手帳A判定の方…月額4,000円

▶身体障害者手帳3級の方、精神障害者手帳2級の方、療育手帳B判定の方…月額3,000円

▶身体障害者手帳4～6級の方、精神障害者手帳3級の方、療育手帳C判定の方…月額2,000円

支払月 9月、3月

心身障害者扶養共済制度

障害者を扶養している保護者が毎月一定の掛け金を納めることにより、保護者に万一のこと(死亡・重度障害)があったとき、障害者に終身一定額の年金を支給します。詳しくはお問い合わせください。





夏のレジャーを満喫

海水浴場イベント情報

市内にある宮崎・恵比寿・寺部・佐久島大浦の各海水浴場が7月1日、一斉に海開きしました。下表のとおりイベントを開催しますので、ぜひお出掛けください。イベントの内容など詳しくはお問い合わせ

してください。

問①～③…商工観光課観光担当 (☎65・2169)

④…佐久島振興課離島振興担当 (☎72・9607)

場 所	日	時	行 事 内 容
①宮崎海水浴場	7月23日(日)	午後1時30分	フリスビーゲーム
	7月29日(土)	午後1時30分	パン食いゲーム
	8月6日(日)	午後1時	ビーチフラッグス大会 定200人(先着順)他午前10時受け付け開始
	8月21日(月)～26日(土)	午後3時	ハワイアンフェスティバルin吉良ワイキキビーチ
②恵比寿海水浴場	7月23日(日)	午前11時30分	フリスビーゲーム
	7月29日(土)	午前11時30分	パン食いゲーム
	8月12日(土)・13日(日)	午後7時	吉良温泉盆踊り大会 ※会場は恵比寿海水浴場駐車場
	8月13日(日)	午前11時30分	ラッキーボール投げ
	8月20日(日)	午後1時	恵比寿太鼓大演奏会
③寺部海水浴場	7月30日(日)	午後1時	宝さがし大会 対小学生以下定50人(先着順)他午前8時受け付け開始
	8月6日(日)	午前10時	寺部マルシェ
		午後1時	シーカヤック体験 定30人(先着順)他午前8時受け付け開始
④佐久島大浦海水浴場	7月30日(日)	午後1時	ラッキーボール投げ
	8月6日(日)	午後0時30分	サッカーゲームP K戦

冷抹茶 無料呈茶サービス

市役所に来庁される方へのおもてなしを通して、地域ブランド「西尾の抹茶」を市内外に広く宣伝するため、無料呈茶サービスを行います。今回は、暑い夏におすすめの冷抹茶を提供します。一服いかがですか。

時 7月31日(月)、8月1日(火) 午前10時～午後3時

場 市役所市民ロビー (1階)

協力 西尾・平坂・鶴城の各中学校茶道部



問 商工観光課商工担当 (☎65・2168)

西尾茶協同組合 (☎57・2261 / 西尾観光案内所内)



防災伝えよう！ のココロ

問危機管理課防災担当 (☎65・2138)

ミサイルが発射されたら

北朝鮮がミサイルを発射した場合、10分以内に日本へ到達する可能性があります。西尾市に影響が出る恐れがあるときは、携帯電話に配信する緊急速報メールや防災無線などで、情報をお知らせします。

落ち着いて行動を

情報を確認したら、落ち着いて避難してください。

●屋外にいる場合

口と鼻をハンカチなどで覆い、すぐに**建物の中へ**避難してください。ミサイル落下時の爆風や破片などの被害を避けるため、できるだけ頑丈な建物へ避難してください。近くに建物がない場合は、**物陰に身を隠す・地面に伏せて頭部を守る・風上へ逃げる**などの行動を取りましょう。

●自動車に乗っている場合

ガソリンなどに引火する恐れがあります。エンジンを止めて、**速やかに車外へ出て、建物の中へ**避難しましょう。

●屋内にいる場合

換気扇を止めたり、窓を閉めて隙間をふさぐなど、**室内を密閉**してください。爆風で割れた窓ガラスなどでけがをしないよう、窓のない部屋に移動するか、できるだけ窓から離れることも重要です。



正確な情報の収集を

ミサイルの種類によって、落下した場合の対応が大きく異なります。防災無線やテレビ、ラジオ、インターネットなどで情報を収集してください。

キッズアルバム

 市川 ひなたちゃん (永吉二丁目) 平成27年8月生まれ ご飯や踊り何にでも全力の日陽。これからも元気に成長してね！	 外山 せいやくん (小島町) 平成28年1月生まれ 2人のお姉ちゃんが大好き♡ 聖也の笑顔でみんなが幸せになるよ。	 牧野 しいかちゃん (吉良町) 平成27年1月生まれ うたうの大好き♡食べるの大好き♡優しいお姉さんになってね!!	 杉田 れおくん (花蔵寺町) 平成28年1月生まれ わが家のアイドル怜皇くん。たくさん遊んで大きくなあれ♡
 鈴木 そうとくん (米野町) 平成27年7月生まれ 歌とダンスが大好き♡大きくなっても元気で優しい子でいてね☆	 高野瀬 ゆめちゃん (寄住町) 平成28年4月生まれ いつも笑顔でやんちゃな結芽ちゃん。兄姉といつまでも仲良くね♡	 佐藤 りくくん (伊藤四丁目) 平成28年1月生まれ わが家の癒やし系男子陸。いっぱい食べて笑って大きくなってね♡	 田中 あもちゃん (一色町) 平成27年7月生まれ 五姉妹の末っ子。いつも笑顔で元気いっぱい家族のアイドルです☆

お知らせ

催し

親子で稲刈り体験と みたらしだんごづくり

対 市内在住の小学生以下のお
子さんとその保護者

時 8月19日(土) 午前10時〜正
午

場 J A 西三河事務センター
(齊藤町)

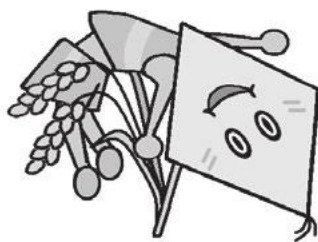
内 親子で稲刈りを体験した後、
地元で収穫した米の米粉を
使い、みたらしだんごづく
りに挑戦します。

定 20組(先着順)
¥1組200円

講 J A 西三河稲作青年部

申 7月20日(休)〜28日(金)に、
郵便番号・住所・参加者全
員の氏名・電話番号・お子
さんの年齢を、直接または
ファクス、Eメールで農林
水産課農政担当(☎65・2
135/ℒ57・1322/
nousui@city.nishio.lg.

す)へ。電話では申し込み
できません。
他 雨天の場合は、稲刈りを中
止し、みたらしだんごづく
りのみ行います。



西尾市食育キャラクター
ダイアン

ラダーゲッター体験講習会

対 市内在住または在勤、在学
の方

※小学生以下のお子さんが
参加する場合は、保護者
同伴

時 8月10日(木) 午後1時30分
〜4時

場 一色地域交流センター

内 ラダーゲッターは、ひもが
付いている2個のボールを
ラダー(はしご)に向けて投
げ、うまくラダーに引っ掛
けられるとポイントになる
ゲームで、子どもから大人
まで気軽に楽しめます。

定 30人(先着順)
¥200円

夏休みに福祉について 勉強しよう

申 7月20日(木)〜30日(日)に、直
接または郵送、ファクスで
総合体育館(〒445-10
006小島町大郷1番地1
/ℒ54・7762)へ。た
だし、24日(月)を除く。
問 スポーツ課振興担当(☎54
・0002/総合体育館内)

●夏休み要約筆記教室

MYミニボードを作ろう

時 8月21日(月) 午後1時30分
〜3時30分

内 ミニボードに文字を書いて
伝える体験をします。

●夏休み子ども手話教室

時 8月22日(火) 午後1時30分
〜3時

内 耳の聞こえない人の生活や、
簡単な手話を学びます。
講 手話通訳を考える会

◆共通事項

対 市内在住の小学生

場 幡豆いきいきセンター

定 20人(先着順)

¥無料

申 7月18日(火)から、直接ま
たは電話で市社会福祉協議
会幡豆支所(☎63・018
1/幡豆いきいきセンター
内)へ。ただし、土・日曜
日、祝日を除く。

カルシウムたっぷり 親子料理教室



対 市内在住の年長児〜小学3
年生とその保護者

時 8月28日(月) 午前10時〜午
後1時

場 西尾市保健センター

内 乳製品を使った料理を、親
子で楽しく作ります。

定 12組(先着順)
¥1人500円

講 西尾市食生活改善クラブ

申 7月26日(水)から、電話で
西尾市保健センター(☎57
・0661)へ。

夏休み子ども料理教室

対 市内在住の小学生

時 ①8月25日(金) ②8月28日
(月) 午前10時〜午後1時

場 幡豆いきいきセンター

内 ハヤシライス、コールスロ
ーサラダ、フルーツゼリー
など、栄養バランスの良い
子ども向け料理を作ります。

定 各日20人(先着順)
¥500円

岩瀬文庫スタンプ ができました

2種類の岩瀬文庫スタンプ
ができました。岩瀬文庫の入
り口に設置しましたので、来
館の記念にご利用ください。

問 岩瀬文庫 (☎56・2459)



夏休み子どもおやつ 作り教室

対 市内在住の小学生

時 8月22日(火) 午前10時〜正
午

場 吉良保健センター

内 簡単なおやつを作ります。
定 25人(先着順)
¥400円

講 健康づくりボランティア
地産地消フッキングクラブ
申 7月25日(火)から、電話で
吉良保健センター(☎32・
3001)へ。

子ども一日司書

対 小学4～6年生

時 8月20日(日) 午後1時30分
 ～4時30分

場 幡豆図書館

内 図書館の利用方法を学びながら、司書の仕事を体験します。

定 10人(先着順)

¥ 無料

申 問 7月29日(土)から、直接幡豆図書館(☎62・6588)へ。30日(日)からは電話でも申し込みできます。

天体観望会

時 8月5日(土)・19日(土)

▼ 夜間観望会：午後7時～8時30分

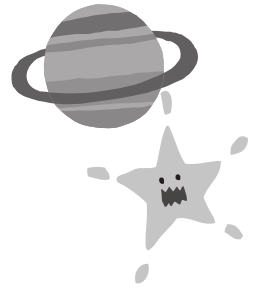
▼ 日間観望会：午後2時～4時

¥ 無料

他 ①事前申し込みは不要 ②夜間観望会に中学生以下のお子さんが参加する場合は、保護者同伴 ③天候により開催を迷う場合はお問い合わせください。

問 寺津ふれあいセンター(☎58・1177)

※荒天中止



福祉

交通事故に遭ったら届け出を

国民健康保険または後期高齢者医療保険の加入者や、福祉医療受給者が交通事故に遭い、その保険などを使って治療を受ける場合は、警察へ届けるとともに保険年金課へも届け出(第三者行為による被害届)が必要です。特に加害者と示談を結ぶ場合は、その前に必ず届け出をし、保険年金課にご相談ください。

●医療費は加害者側が負担

交通事故など、第三者の行為だけがをした場合、その医療費は原則として加害者が負担すべきものです。従って、国民健康保険または後期高齢者医療保険の加入者が治療を受けた場合は、その保険が負担した医療費を、また、福祉医療受給者が治療を受け、受給者証を提示する場合は、市が負担した医療費の自己負担分を、保険者や市が被害届に基づき、加害者側に請求することになります。

問 保険年金課国民健康保険担当(☎65・2103)・医療担当(☎65・2105)

児童扶養手当などの現況届の提出を

児童扶養手当や県遺児手当、市遺児手当を受給している方は、現況届を提出してください。提出がない場合は、8月分以降の手当が受けられなくなり、忘れずに提出してください。現況届は7月下旬に郵送します。8月になっても届かない場合は、お問い合わせください。

休日・夜間の受け付けもありません。開庁時間に都合がつかない方はご利用ください。

時 8月1日(火)～31日(木)

場 子育て支援課

●休日受け付け

時 8月5日(土) 午前9時～午後3時：吉良支所

▼ 8月20日(日) 午前9時～午後3時：子育て支援課

●夜間受け付け

時 8月17日(木)・24日(木) 午後5時30分～8時

場 子育て支援課

◆共通事項

持 ①認め印 ②現況届 ③児童扶養手当証書(全部支給停止者や遺児手当のみの受給者を除く) ④請求者と児童の健康保険証 ⑤その他案内文に記載のもの

他 届け出には、受給者本人がお越しください。

問 子育て支援課手当担当(☎65・2109)


児童手当現況届の提出を

児童手当を受給している方に、現況届の提出依頼を郵送しました。提出がない場合は、6月分から手当が受けられなくなり、まだ提出していない方は、忘れずに提出してください。

持 ①現況届 ②手当受給者の健康保険証の写し ③28年分児童手当所得証明書(29年1月2日以降に市内に転入した方のみ。1月1日現在の住所地の市町村役場で証明を受けてください)

提出方法 郵送した現況届に同封の返信用封筒で返送してください。現況届を紛失した場合は、再送付しますのでご連絡ください。

問 子育て支援課手当担当(☎65・2109)




岩瀬文庫 市民ギャラリー案内

問 文化振興課庶務担当
(☎56・6660/岩瀬文庫内)

期間・イベント名

7月25日(火)午後1時～8月6日(日)午後4時…フォトクラブ錦親睦写真展

開館時間 午前9時～午後5時
 休館日 月曜日。月曜日が祝日の場合は開館
 入場料 無料
 その他 市民ギャラリーへの展示を希望する方は、利用したい週の月の6か月前の月始めまでに、直接岩瀬文庫へ。先着順





県在宅重度障害者手当
の所得状況届の提出を

愛知県県在宅重度障害者手当を受給している方は、所得状況届を提出してください。提出がない場合は、8月以後の手当が受けられなくなりますので、忘れずに提出してください。所得状況届は8月上旬に郵送します。届かない場合はお問い合わせください。

時 8月1日(火)～31日(木)
問 福祉課障害者福祉担当 (☎65・2113)

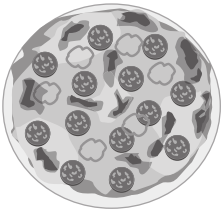
母子福祉センター
親子ピザ作り講座

対 市内在住の母子家庭の親子
時 8月20日(日) 午前10時～午後0時30分

場 総合福祉センター調理実習室(2階)

内 親子で楽しくピザを作ります。

定 親子10組(先着順)
費 ¥1組1000円程度(材料費)



講 角谷多恵氏

申 7月24日(月)～8月10日(木)
の午前9時～午後5時に、

直接または電話で市社会福祉協議会(☎56・5900/総合福祉センター内)へ。ただし、土・日曜日を除く。
他 申し込みが少ない場合、開催しないことがあります。

子育て支援センターやつおもて出張あそびの広場

対 就園前のお子さんとその保護者
時 8月8日(火) 午前10時～11時15分
場 西尾市立図書館視聴覚室(3階)

内 親子のふれあい遊び、子育て支援センター職員による絵本の読み聞かせなど

¥ 無料

他 事前申し込みは不要

問 子育て支援センターやつおもて(☎57・2602/八ッ面保育園内)

出張ハローワークひとり親
全力サポートキャンペーン

対 母子家庭の母親、父子家庭の父親で、求職中の方

時 8月2日(水) 午前10時～正午、午後1時～3時
場 市役所多目的室A(1階)

ひとり親の就職支援のため、ハローワーク西尾の臨時窓口を設置します。

他 事前申し込みは不要
問 ハローワーク西尾求人・専門援助部門(☎56・3622/熊味町)、家庭児童支援課家庭児童支援担当(☎65・2179)

保健

健康づくり推進員活動「筋膜リリース講座」



対 市内在住の方

時 8月17日(木) 午前9時30分～11時

場 ハツ面ふれあいセンター

内 健康づくり推進員と一緒に、肩こりや腰痛に効果のあるストレッチを行います。

定 20人(先着順)

講 健康運動指導士 松崎幸子氏

申 7月18日(火)～8月4日(金)に、直接または電話で西尾市保健センター(☎57・0661)へ。

募集

佐久島クラインガルテン
利用者者を再募集

対 次の要件を全て満たす方

- ① 佐久島に住所を有しない
- ② 自ら農園を耕作する(グループ利用可)
- ③ 共益部分の共同作業に積極的に参加する
- ④ 島民や他の利用者との積極的に交流する
- ⑤ 島内の各種行事に積極的に参加する
- ⑥ 同施設に関する条例・規則を遵守する

募集区画 1区画

※申し込み多数の場合は書類審査と公開抽選で決定

施設概要

- ▼ ラウベ(宿泊施設)：木造1階建、駐車スペース、農園約70㎡
- ▼ 管理棟：談話室、厨房、農機具庫、洗濯室など
- ▼ その他：バーベキュー施設、共同農園、ビニールハウス農園など

利用期間

- 入居日：30年3月31日
- ※5年を超えない範囲で更新可
- ※年額48万円
- ※年度途中のため月割計算。



光熱水費は利用者負担

申 7月31日(月)までに、申請書・アンケート・利用者の住民票の写し(世帯全員の記載があるもの)を、直接または郵送で佐久島振興課離島振興担当(〒44410424一色町小藪船江東176/☎72・9607)へ。

子育て支援センター
ボランティア

対 地域の子育て支援や世代間交流に関心がある中学生以上の方

場 市内の子育て支援センター

内 講座などでの託児、誕生会での楽器演奏、子育て親子との交流など

問 子育て支援センターやつおもて(☎57・2602/八ッ面保育園内)

その119番、本当に緊急ですか？

最近、軽いけがや病気でも救急車を利用するケースが非常に多くなっています。救急車が最寄りの消防署にいない場合は遠くの消防署から出動するため、救急車の到着が遅れ、救える命が救えなくなることもあります。



問 市消防署本署救急担当 (☎56・2110)

定 4人

内 性別に関わらず個性と能力を發揮できる男女共同参画社会の実現を目指し、市民の皆さんの意見を反映して、現行の「第2次西尾市男女共同参画プラン」を見直します。

対 市内在住または在勤、在学の18歳以上の方で、男女共同参画社会の実現に熱意と理解のある方
 ※市議会議員または市職員、市審議会などの委員は除く。

にしお男女共同参画市民会議委員

申 7月28日(金)までに、住所・氏名・年齢・職業・電話番号・男女共同参画について思うこと(2000字程度を、直接または郵送、ファクス、Eメールで地域支援協働課市民協働担当(〒451-8501住所不要)☎65・2178/ℱ57・1314/✉kyoudou@city.nishio.g.jp)へ。

他 ①会議は年2回程度、月々金曜日に開催(約2時間) ②任期は3年間 ③報酬なし

消防・防災



119番通報の方法

救急車や消防車がいち早く災害現場に駆けつけるには、早くて正確な「119番通報」が必要です。

119番通報をする場合、まず「火事」または「救急」とはっきりお伝えください。次に、住所・建物名・部屋番号などの場所、世帯主名、現場の状況、救急の場合は傷病者の具体的な症状など、オペレーターからの質問に落ち着いて答えてください。

救急の高度化により、救急車の要請でも通報内容によっては消防車も同時に出動することもあるため、内容を詳しくお聞きすることもあります。

問 市消防署本署通信指令担当 (☎56・2110)

メール119番通報

市消防署では、現在「メール119番通報」を運用しています。音声による119番通報の困難な方は、携帯電話などのEメールで救急車や消防車を要請できます。メール119番通報を利用するには、事前申し込みが必要です。

対 市内在住または在勤、在学で、聴覚や言語機能に障害のある方

申 申込書を直接各消防署(分署・出張所を含む)または郵送、ファクスで市消防署本署(〒445-10872矢曾根町赤地23-1/ℱ57・1717)へ。申込書は

各消防署に用意。市ホームページでダウンロードできます。

他 登録後、消防署から完了のお知らせとメール119番通報専用のメールアドレスをEメールでお知らせします。緊急時にすぐ通報できるように、あらかじめ携帯電話などのアドレス帳に登録しておいてください。

問 市消防署本署通信指令担当 (☎56・2110/ℱ57・1717/✉shoboo@city.nishio.g.jp)

普通救命講習会

対 市内在住または在勤の方
 時 8月12日(土) 午前9時～正午

場 市消防本部一色分署
 内 事故や病気で倒れた人に実施する心肺蘇生法(AEDを含む)や止血法、その他の応急手当などを学びます。
 定 15人(先着順)
 ¥ 無料



申 7月20日(休)から、直接または電話で市消防本部一色分署(☎72・2110)へ。
 他 応急手当などについて詳しくは、市ホームページでも確認できます。

その他

苗木の無料配布

対 小学生以上の方
 時 7月23日(日) 午前10時30分～11時30分
 場 岡ノ山遊ぼっ茶広場



内 家庭の緑化を推進するため、苗木を無料で配布します。当日は宝探し大会も開催します。
 定 200人(先着順)
 問 公園緑地課維持管理担当 (☎65・2149)

人権擁護委員に吉崎氏を委嘱

7月1日、吉崎和敏氏が法務大臣から人権擁護委員に委嘱されました。任期は3年です。



吉崎和敏氏

●人権擁護委員とは

人格識見が高く、広く社会の実情に通じ、人権擁護について理解ある方を市区町村長が地域住民の中から推薦し、法務大臣が委嘱した方です。

●人権擁護委員の仕事

- ①市民の皆さんの人権が侵されないように注意すること
- ②人権を侵された人がいた場合、相談相手になって救済すること

同報無線の放送を聞き逃してしまったら

次の番号で聞くことができます。通話料は無料です。

☎0120・96・8111

問危機管理課防災担当(☎65・2138)



合、相談相手になって救済すること

③人々の間に正しい人権の考え方を広め、自由人権思想の啓発に努めること など

●人権相談

毎月、人権相談を行っています。人権問題などでお困りの方は、ご相談ください。日時などは、広報にしお毎月16日号の市民相談コーナーで確認できます。

問市民課戸籍担当(☎65・2100)

し尿くみ取り手数料について

し尿くみ取りを開始・中止する場合は、ごみ減量課に申し出てください。次のいずれかに該当する方は、し尿くみ取り手数料が減免になる場合があります。詳しくはお問い合わせください。

減免対象者

生活保護世帯、準要保護世帯、寝たきり老人、老人家庭、身体障害者知的障害者、母子・父子家庭、老人と18歳未満の子で構成する家庭など
他 浄化槽の清掃・保守点検などは、減免の対象になりません。

問ごみ減量課ごみ減量担当

(☎34・8113/クリーンセンター内)

情報通信

■ティグ(TIG)溶接スキルアップ講座

対ティグ溶接によるステンレス鋼(薄板)の溶接方法を習得したい方 時9月9日(土)午前9時10分～午後4時30分・10日(日)午前9時10分～午後3時40分 場県立岡崎高等技術専門学校内ティグ溶接機の取り扱い、ステンレス鋼の溶接作業 定11人(申し込み多数の場合は抽選) 料¥4,244円 申問8月17日(木)までに、講座名・氏名・生年月日・郵便番号・住所・電話番号・職業を、往復はがきまたはEメールで同校在職者訓練担当(☎0564・51・0775/〒444-0802岡崎市美合町平端24/✉okazaki-senmonko@pref.aichi.lg.jp)へ。

■全国海難防止強調運動

毎年7月16日～31日に、全国海難防止強調運動を行っています。海に出るときは、天候や海上模様の

確認、船体やエンジンの点検、ライフジャケットの着用、見張りの徹底、連絡手段(携帯電話など)の確保などにご注意ください。詳しくは、海上保安庁のホームページ「海の安全情報」でも確認できます。 問海上保安庁衣浦海上保安署(☎0569・22・4999)、三河海上保安署(☎0532・34・0118)

■矢作川南部土地改良区賦課金

矢作川南部土地改良区賦課金(前期分)の納期限は7月31日(月)です。口座振替の方は7月27日(木)に引き落とししますので、残高をご確認ください。 問幡豆水利事務所総務課(☎56・2340/今川町)

■青少年の非行・被害防止に取り組む県民運動

夏休みを迎える7月・8月の2か月間、「非行の芽 はやめにつもう みな我が子」をスローガンに掲げて、青少年の非行・被害防止に取り組む県民運動(夏期)を関係機関と連携して展開します。夏休

みは祭礼なども多く、子どもたちが夜間に外出する機会も増え、気も緩みがちになるため、周囲の大人の見守りが大切です。改めてこの時期に、家庭・学校・地域社会が果たすべき役割を認識し、大人が率先して規律ある行動を示しながら、県民全てが力を合わせて青少年の健全な育成に取り組んでいきましょう。 問県民生活部社会活動推進課(☎052・954・6175)

■ロボカップ2017名古屋世界大会

時7月27日(木)～30日(日)午前9時～午後6時※30日は午後4時まで 場ポートメッセなごや、武田テバオーシャンアリーナ(いずれも名古屋市港区) 内ロボットによるサッカーやレスキューなどの競技大会であるロボカップの世界大会が開催されます。 料▶当日券…1,200円▶前売り券…1,000円※高校生以下は無料▶前売り券販売場所/各コンビニ、プレイガイドなど 問ロボカップ2017名古屋大会開催委員会事務局(☎052・870・2917)

環境業務課クリーンセンター担当(☎34・8112/クリーンセンター内)

Door to the environment

環境のとびら

3

せんてい 剪定枝のリサイクル

クリーンセンターでは、持ち込まれた剪定枝を細かく刻み、リサイクルしています。剪定枝の分別搬入にご協力ください。

●持ち込む際の注意点は？

剪定枝を持ち込む際には、いくつかの注意点が
あります。

①混載を避け、剪定枝のみを載せる。混載する場合は、下図のように載せる

スムーズな荷降ろしと適正な処理のため、剪定枝のみを荷降ろしできるように、事前に分別して載せてください。



②剪定枝に他のごみを混ぜない

剪定枝に可燃ごみや不燃ごみなど、他のごみが混ざっているとリサイクルできません。草なども混ぜないでください。

③剪定枝の大きさ

剪定枝は長さ2m、太さ10cm以下にしてください。

④リサイクルできない植物

繊維質であるヤシ・竹・ササや、毒を持つキョウチクトウなどはリサイクルできないため、焼却処分します。剪定枝と分けて搬入してください。

⑤雨対策

受け取りは屋外です。雨天の場合は、雨対策をして搬入してください。

※暴風警報発令中は、搬入できません。

●クリーンセンターに持ち込んだら？

持ち込んだ剪定枝を、一時置き場に降ろします。荷降ろしは搬入者自身で行ってください。混載した場合の降ろす順番は、**可燃ごみ→剪定枝→不燃ごみ**です。



いきものふれあいの里の催し

8月

☎52・0266

●親子観察

里山の昆虫を探そう

時 8月6日(日) 午前9時30分～11時30分

内 里山を散策しながら、親子でいろいろな昆虫を観察します。

定 20組 (先着順)

料 無料

講 山口信夫氏

持 歩きやすく汚れてもよい服装、水筒、帽子

申 7月23日(日)～8月5日(土)

●体験学習

親子でクラフトづくり

時 8月20日(日) 午前9時30分～11時30分

時30分

内 親子で竹の花器を作ります。

定 20組 (先着順)

料 100円 (材料費)

講 山本俊雄氏

持 汚れてもよい服装、作業用手袋、水筒

申 8月6日(日)～19日(土)

●ザリガニ釣り

時 8月1日(火)～31日(木) 午前9時～午後4時

料 30円 (餌代など)

他 当園が用意する釣りざおと餌以外は使用できません。事前申し込みは不要

◆共通事項

集合場所 ネイチャーセンター

申 午前8時30分から、直接または電話でいきものふれあいの里へ。ただし、月曜日と8月15日(火)を除く。

他 ①小学生以下のお子さんが参加する場合は、保護者同伴 ②この催しは、AEL環境学習スタンプラリーの対象です。詳しくはお問い合わせください。

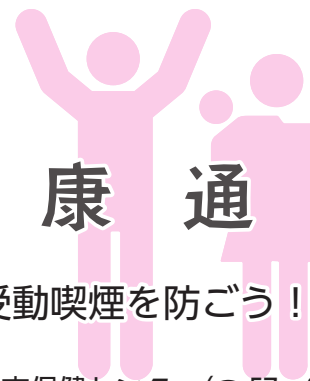




健康通信

受動喫煙を防ごう！

問西尾市保健センター(☎57・0661)



たばこの煙は、たばこを吸う人が直接吸い込む「主流煙」と、火の付いたたばこの先から立ち上る「副流煙」に分かれます。この副流煙を自分の意思とは関係なく吸い込んでしまうことを「受動喫煙」といいます。

●**たばこの副流煙には、有害物質がいっぱい**

副流煙には、次のように主流煙よりも高い濃度の有害物質が含まれています。

- ▼ニコチン：2・6～3・3倍
- ▼一酸化炭素：2・5～4・7倍
- ▼窒素酸化物：4～10倍
- ▼アンモニア：40～70倍
- ▼ホルムアルデヒド：0・1～50倍

●**受動喫煙の健康への影響**

喫煙者は知らないうちに、自分だけでなく、家族や同僚など周囲の人の健康も害する危険性があることを知っていますか？受動喫煙により、次のような症状や病気などが起こり得ます。

- ▼急性症状
鼻水・鼻詰り、頭痛、目のかゆみ・痛み、咳、心拍数の増加、手足の冷え
- ▼呼吸器の病気
気管支炎、肺気腫、慢性閉塞性肺疾患
- ▼生活習慣病

動脈硬化、心筋梗塞、脳卒中
▼各種がん
咽頭がん、肺がん、食道がん、ぼうこうがん、膀胱がん

▼妊婦や乳幼児への影響

流早産、低出生体重児、乳幼児突然死症候群、中耳炎、気管支喘息、言語能力の低下、落ち着きのなさ、歯肉の着色

●**三次喫煙(サードHANDS モーク)の危険性**

喫煙室に入ると、カーテンやソファなどがたばこ臭くなったり、たばこを吸う人の髪の毛や服がたばこ臭いと感じたりすることがあります。この臭いは付着したたばこの煙の成分で、有害物質が含まれています。この有害物質を吸い込んでしまうことを「三次喫煙」といい、受動喫煙と同じく周囲の人に悪影響を及ぼします。

●**毎月22日は「禁煙の日」**

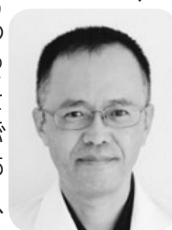
禁煙について考える機会に、少しでも「たばこをやめてみようかな」と思うなら、ぜひ禁煙に挑戦してください。一定の条件を満たすと、健康保険が適応されます。禁煙治療薬を用いて、医師のサポートを受けながら禁煙することもできます。まずは、禁煙外来のある医療機関に相談してみましょう。

市民病院 Q & A

Q 夏に子どもがかかる風邪はどういう病気
で、何に気を付けたらよいでしょうか？

小児科部長 岩瀬一弘

A 夏風邪は夏に流行する
ウイルス性疾患で、
主なものに咽頭結膜熱、
ヘルパンギーナ、手足口
病などがあります。



咽頭結膜熱はプールでうつることがあり、別名「プール熱」といわれます。主な症状は発熱や喉の痛み・腫れ、目の発赤などです。発熱すると高熱になることが多く、5日ぐらい続きます。喉や目の症状は1週間ほどで改善します。

ヘルパンギーナは突然発熱して喉の奥に小さな水疱ができ、破れると痛みを伴います。1週間ほどで治りますが、子どもが喉の痛みで飲んだり食べたりすることを嫌がる場合があります。

手足口病は発熱の程度は軽く、手のひら、足の甲、口の中に発疹や水疱が出現します。1週間ほどで治りますが、ごくまれに嘔吐や嘔気、頭痛などがひどくなり、髄膜炎や小脳失調、心筋炎などの合併症を起こすことがあります。

いずれも原因に対する治療法はありません。安静、十分な水分補給、解熱鎮痛剤などで痛みや発熱を和らげる対症療法を行い、回復を待ちます。咳やくしゃみ、手を介して感染が広がるので、手洗いなど手や指の衛生に注意が必要です。

問市民病院管理課(☎56・3171)

図書館ナビ

Library Navi

おすすめの新刊

国旗で知る国際情勢

著…ティム・マーシャル/原書房

アメリカの星条旗、イギリスのユニオンジャック、その国の歴史・政治・民族性・地理特性は「国旗」に全て記されています。1枚の布に図柄と色で表現される国旗に込められた意味を読み解きます。



8月の映写会

館名	対象	日時	タイトル
西尾市立図書館	小学生以下	12日(土) 午前10時30分	すいかのたね
	中学生以上	12日(土) 午後2時	チャップリンの独裁者
一色学びの館	中学生以上	26日(土) 午前10時	不良少年の夢
	小学生以下	26日(土) 午後2時	ファール昆虫記3 セミとオサムシ
吉良図書館	小学生以下	19日(土) 午後1時30分	絵からとびだしたねこ
	中学生以上	19日(土) 午後2時30分	命のビザ
幡豆図書館	小学生以下	5日(土) 午前11時	たこ 凧になったお母さん
	中学生以上	5日(土) 午後2時	西部戦線異状なし

8月の休館日

全館共通 7日(月)・14日(月)・21日(月)・28日(月)
 各館 西尾市立図書館 (☎56・6200) …なし
 一色学びの館 (☎72・3880) …なし
 吉良図書館 (☎32・3400) …なし
 幡豆図書館 (☎62・6588) …なし

8月のおはなし会

団体名など	対象	日時
▼西尾市立図書館		
よちよちさんのおはなし会	0～2歳児	10日(木)・24日(木) 午後3時30分
ピヨピヨおはなし会	0～3歳児	4日(金) 午前10時30分
おはなしドキドキ	0～4歳児	8日(火)・22日(火) 午前10時30分
おはなしの会きらら	園児・小学生	5日(土) 午前11時
鶴城中学ボランティアズ	園児・小学生	19日(土) 午後3時
水曜おはなし会	どなたでも	2日(火)・9日(火)・16日(火)・23日(火)・30日(火) 午後3時30分
紙芝居のおはなし会	どなたでも	26日(土) 午前10時
▼一色学びの館		
ラッコランド	0～1歳児	17日(木) 午前11時
めそっこランド	2～3歳児	10日(木) 午前11時
土曜日のおはなし会	園児・小学生	5日(土)・12日(土) 午前10時30分 19日(土) 午後3時
▼吉良図書館		
おはなしキラキラ	0～4歳児	2日(火)・16日(火)・30日(火) 午前10時30分
ひよこランド	2～4歳児	9日(火)・23日(火) 午前10時30分
よみきかせ会	園児・小学生	6日(日) 午前10時30分
土曜お話し会	園児・小学生	12日(土) 午前10時30分
おはなしくるりん	園児・小学生	16日(火) 午後4時30分
▼幡豆図書館		
いちごおはなし会	0～1歳児	22日(火) 午前10時45分
おはなしぴょーん	2～3歳児	1日(火) 午前10時45分
幡豆よみきかせの会	園児・小学生	13日(日)・27日(日) 午前10時30分
はずっこおはなし会	園児以上	15日(火) 午後4時10分

児童館だより 8月

内容	対象	日時など
▼中央児童館 (☎57・5661)		
ちびっこ集まれ	0～3歳	3日(木)…0歳ふれあい遊び 10日(木)…大きくなったかな手形 17日(木)…リズム遊び 午前10時30分～11時
おもしろあそび	小学生	19日(土)…卓球大会 午後2時～2時30分
鶴城丘高校音楽部・演奏会制作	どなたでも 幼児・小学生	5日(土) 午後2時～3時 毎日 午後3時～4時
手遊び・体操・お話	幼児	火・水・金曜日 午前10時30分～11時
▼吉良児童館 (☎32・1191)		
ちびっこ集まれ	0～3歳	4日(金)…エアポリン 18日(金)…リズム遊び 25日(金)…青竹踏み作り 午前10時30分～11時
夏まつり(手品・ゲーム)	年少～小学生	5日(土) 午前10時～11時
けん玉遊び	年少～小学生	19日(土) 午前10時～11時
エアポリン	幼児～中学生	12日(土) 午前10時～11時

- 就学前のお子さんが参加する場合は、保護者同伴でお越しください。
- 詳細は各施設に、直接お問い合わせください。
- 児童館全般については、子育て支援課こども福祉担当 (☎65・2108) へ。

内容	対象	日時など
▼一色児童センター (☎74・2800)		
ちびっこ集まれ	0～3歳	2日(火)・9日(火)・16日(火)…水遊び 23日(火)…手作りおもちゃ 午前10時30分～11時
竹細工	年少～小学生	5日(土) 午後2時～3時
サンデーパズルタイム作り	年少～小学生	13日(日) 午前10時30分～11時30分
バルーン作り	年少～小学生	11日(祝) 午前10時30分～11時30分
誕生会 ※要予約	0～3歳	31日(木) 午前11時～11時15分
▼幡豆児童館 (☎63・0131)		
ちびっこ集まれ	0～3歳	18日(金)…手形をとろう 25日(金)…折り紙遊び 午前10時30分～11時
人形劇	どなたでも	6日(日) 午前10時30分～11時15分
絵本・手遊び・体操など	0～3歳	火～木曜日 午前11時～11時15分
制作	年少～小学生	火～日曜日 午後4時～4時30分 土・日曜日、祝日 午前11時～11時30分

対象 時日時 受付時間 場所 内容 定員
持ち物 申込 その他 注意事項

- ①指定医療機関に予約をして予診票兼接種依頼書（以下予診票）を持参の上、**接種可能期間内に接種**してください。期間外は定期予防接種として接種することはできません。市外の医療機関での接種を希望する場合は、市が発行する連絡票が必要です。
②申し込みや問い合わせ、接種の際には、必ず母子健康手帳をご用意ください。
③予診票がない場合は、母子健康手帳を持って各保健センターにお越しください。


予防接種

予 防 接 種 名	対 象	そ の 他 ・ 注 意 事 項
ヒブ Vacina Hib	生後2か月～5歳未満のお子さん	
小児肺炎球菌 Vacina pneumocócica pediátrica	生後2か月～5歳未満のお子さん	
B型肝炎 Hepatitis B	生後2か月～1歳未満のお子さん	他 対象者には生後2か月ごろに予診票を郵送します。 注 ①B型肝炎は、出生後に母子感染予防のため接種した場合、接種は不要です。 ②ジフテリア百日せき破傷風ポリオ（4種混合）の1期追加について、25年3月以前に生まれた対象者には、1期初回3回接種を終えて1年1か月後に、予診票を郵送します。 ③水痘にかかったことがある方は、水痘の接種は不要です。
ジフテリア百日せき破傷風ポリオ（4種混合） Vacina Quádrupla(coqueluche, difteria, tétano e poliomielite inativada)	生後3か月～7歳半未満のお子さん	
BCG	生後3か月～1歳未満のお子さん	
水痘（水ぼうそう） Catapora	1歳～3歳未満のお子さん	
麻しん風しん（MR） Vacina dupla(sarampo e rubéola)	●1期 1歳～2歳未満のお子さん	他 対象者には4月に予診票を郵送しました。
	●2期 23年4月2日～24年4月1日生まれのお子さん（年長児相当）	
日本脳炎 Encefalite Japonesa	3歳～7歳半未満のお子さん	他 対象者には生後2か月ごろに予診票を郵送します。
	●1期末完了者 9年4月2日～19年4月1日生まれのうち、1期3回接種を終えていない20歳未満のお子さん	申 電話で各保健センターへ。 他 1期追加について、28年度に1期初回2回接種を受けている方は、2回目接種を終えて1年1か月後に予診票を郵送します。 注 接種可能期間を過ぎた予診票は使用できません。
	●1期末完了者 19年4月2日～20年7月31日生まれのうち、1期3回接種を終えていない9歳以上のお子さん	
●2期 1期初回3回接種を終えている9歳～20歳未満のお子さん		
ジフテリア破傷風（DT） Vacina dupla(difteria e tétano)	●2期 17年4月2日～18年4月1日生まれのお子さん（小学6年生）	他 対象者には4月に予診票を郵送しました。
ジフテリア百日せき破傷風（DPT）・不活化ポリオ Vacina triplice(coqueluche, difteria e tétano)・Poliomielite	1期接種が終わっていない7歳半未満のお子さん	他 対象者は個別接種用の予診票が必要です。1期追加について、28年度に1期初回3回接種を受けている方は、3回目接種を終えて1年1か月後に予診票を郵送します。 注 DPTワクチンの販売が終了しました。DPTワクチンで接種を進めている方は、各保健センターへお問い合わせください。
子宮頸がん予防 Vacina contra o câncer cervical ou do colo do útero (HPV papilomavírus humano)	中学1年生～高校1年生相当の女子	注 国の勧告に基づき、現在ワクチンの接種を積極的にはお勧めしていません。接種を希望する方は、接種同意書が必要になりますので、事前に連絡の上、各保健センターにお越しください。

暴風警報や東海地震注意情報（警戒警報）が発令中の場合

- ▶午前の事業…午前8時の時点で発令中の場合は中止
- ▶午後の事業…午前11時の時点で発令中の場合は中止
- ※代替日などはお問い合わせください。

☒はしか、水ぼうそう、とびひ、水いぼなどの感染症や発熱中のお子さんは、他のお子さんに感染する恐れがありますので、健診や予防接種などを受けることができません。

Outros:As crianças com sarampo, catapora e doenças contagiosas, não poderão aplicar vacina ou fazer os exames periódicos, pois pode passar para outras crianças que se encontram no local.



健診など

- ①西尾地区の方は西尾市保健センターで、一色・吉良・幡豆地区の方は吉良保健センターで受けてください。
- ②事前に配布した各健診問診票と母子健康手帳を持ってお越しください。
- ③都合により受けられない場合は、1週間前までにご連絡ください。

健診名・持ち物	対象	西尾地区	一色・吉良・幡豆地区	内容
4か月児健康診査 Check-up para crianças com 4 meses de idade ☒バスタオル1枚	29年 4月生	☒1日～10日生…☒時4日(金) ☒11日～20日生…☒時18日(金) ☒21日～30日生…☒時25日(金) ☒第1子…午後1時～1時20分、第2子以降…午後0時50分～1時10分	☒時23日(水) ☒第1子…午後1時～1時20分、第2子以降…午後0時50分～1時10分	診察、測定、問診、離乳食ごっくん教室など
1歳児育児相談 Check-up para crianças de 1 ano ☒歯ブラシ	28年 8月生	☒1日～16日生…☒時10日(木) ☒17日～31日生…☒時24日(木) ☒午後1時～2時	☒時17日(木) ☒午後1時～1時30分	育児・歯科相談、測定、集団指導など
1歳6か月児健康診査 Check-up para crianças de 1 ano e 6 meses ☒歯ブラシ	27年 12月生	☒1日～14日生…☒時2日(水) ☒15日～22日生…☒時9日(水) ☒23日～31日生…☒時30日(水) ☒午後1時～2時	☒1日～15日生…☒時1日(火) ☒16日～31日生…☒時22日(火) ☒午後1時～2時	診察、歯科診察、測定、問診、歯科相談、フッ素塗布など
2歳児歯科健康診査 Exame dental para crianças de 2 anos ☒歯ブラシ	27年 6月生	☒1日～15日生…☒時7日(月) ☒16日～30日生…☒時21日(月) ☒午後1時～2時	☒時25日(金) ☒午後1時～2時	歯科診察、測定、育児・歯科相談、フッ素塗布など
2歳6か月児歯科健康診査 Exame dental para crianças de 2 anos e 6 meses ☒歯ブラシ	26年 12月生	☒時28日(月) ☒午後1時～2時	☒時2日(水) ☒午後1時～2時	歯科診察、歯科相談、フッ素塗布など
3歳児健康診査 Check-up para crianças de 3 anos	26年 4月生	☒時1日(火)・8日(火)・22日(火) ☒午後0時50分～1時40分	☒時4日(金)・18日(金) ☒午後0時50分～1時20分	※健診月の前月に個別に通知します。

☒妊婦健診、子宮頸がん検診、妊婦歯科健診、産婦健診、乳児健診…母子健康手帳交付時に受診票を交付しています。転入などで受診票を持っていない方は、各保健センターにお問い合わせください。



教室・相談

●母子健康手帳交付と妊婦相談

☒毎週月～金曜日（祝日を除く）☒午前8時30分～11時30分☒各保健センター☒母子健康手帳の交付と妊娠中の相談全般☒妊娠届出書、個人番号カードまたは通知カードと本人確認ができる書類（自動車運転免許証など）※代理人の場合は委任状が必要です。☒都合の悪い方は、ご連絡ください。

●マタニティクラス

☒妊婦☒8月25日(金)☒午前9時40分～9時55分☒西尾市保健センター☒講話②[母乳の話]、妊婦同士の交流など☒母子健康手帳☒事前申し込みは不要

●パパママ教室

☒妊娠6～9か月の妊婦とその夫☒8月5日(土)☒午前9時30分～11時15分☒午前9時10分～9時25分☒西尾市保健センター☒講習（妊娠中・育児の話、夫婦の役割、体験実習（もく浴・世話）

など☒20組（先着順）☒母子健康手帳、バスタオル1枚、筆記用具☒7月24日(月)から、電話で西尾市保健センターへ。

●おめでとう相談

☒生後4か月までのお子さん☒母乳・育児相談、測定など☒母子健康手帳、バスタオル
▶西尾地区…☒時8月8日(火)・25日(金)☒午前9時30分～11時☒西尾市保健センター
▶一色・吉良・幡豆地区…☒時8月16日(水)☒午前9時30分～11時☒吉良保健センター

●離乳食もぐもぐ教室

☒離乳食についての話など☒4か月児健診時または電話で各保健センターへ。
▶西尾地区…☒①29年1月1日～15日生②29年1月16日～31日生☒①8月4日(金)②8月18日(金)☒午前9時30分～9時50分☒西尾市保健センター
▶一色・吉良・幡豆地区…☒29年1月生☒8月10日(休)☒午前9時30分～9時50分☒吉良保健センター

●さくらんぼクラブ

☒多胎児の親子、多胎妊娠中の妊婦☒8月22日(火)☒午前9時45分～10時☒西尾市保健センター☒育児相談、親同士の交流など☒事前申し込みは不要

●健康相談（育児相談・一般相談）

☒乳幼児の発達や育児の悩み、健康、栄養などの相談全般☒母子健康手帳（育児相談のみ）
▶一色・吉良・幡豆地区…①☒時8月4日(金)☒午前9時30分～11時☒幡豆いきいきセンター／②☒時8月7日(月)☒午後1時30分～2時30分☒吉良保健センター／③☒時8月25日(金)☒午前9時30分～11時☒吉良保健センター
※8月～10月は、改修工事のため、一色健康センターでは健康相談を行いません。
▶西尾地区…☒時8月17日(休)☒午後1時30分～2時30分※医師による相談は2時から☒西尾市保健センター

●相談は全て無料。先着順。相談日が祝日の場合は、原則お休みです。
●市役所の市民課・収納課・子ども課・福祉課には、ポルトガル語を話せる職員（臨時職員）がいます。
No dep.de registro civil,coletoria municipal,dep.infantil,dep.de assistencia social,trabalham funcionários que compreendem o idioma português.

時 日時・期間 場 場所 内 主な相談内容 問 問合先 予 予約方法

- 年金相談** 時 場時▶市役所多目的室ABCDE…1日(火)・29日(火)▶吉良支所第1会議室…8日(火)▶市役所41会議室…22日(火)時 午前10時～午後0時30分、午後1時30分～4時※午前9時30分受付開始内 厚生・国民年金の相談・手続き※定員に達した場合、受け付けを終了します。問 保険年金課国民年金担当 (☎65・2104)
- 消費生活相談** 時 毎週月～金曜日午前9時～午後4時場 消費生活センター(市役所会議棟1階)内 悪質商法や多重債務問題、クーリングオフなど※予約の方を優先。電話相談可。多重債務相談は面談のみ予 消費生活センター (☎65・2161)
- 労働相談** 時 15日(火)午後1時～4時場 市役所11相談室内 労働条件や解雇、賃金などの労働問題※予約制予 前日の正午までに電話問 商工観光課商工担当 (☎65・2168)
- 創業支援相談** 時 毎週月～金曜日午前8時30分～午後5時場 市役所商工観光課内 新規創業に関する相談問 商工観光課商工担当 (☎65・2168)
- 市税夜間納税相談** 時 10日(休)午後6時～8時場 市役所収納課内 市税の納税に関する夜間の相談。納税も可問 収納課徴収担当 (☎65・2129)
- 市税納税相談** 時 27日(日)午前8時30分～正午場 市役所行政情報コーナー内 市税の納税に関する相談。納税も可問 収納課徴収担当 (☎65・2129)
- 市民特別法律相談** 時 場時▶幡豆支所第2会議室…3日(休)▶寺津ふれあいセンター…5日(出)▶市役所11相談室…8日(火)・22日(火)▶一色支所会議室(一色町公民館内)…17日(木)▶吉良支所第2会議室…24日(休)時 午後1時30分～4時内 法律的専門知識を有する相談※予約制(1人30分以内)各日5人予 7月18日(火)から直接または電話問 市民課旅券担当 (☎65・2198)
- 司法書士法律相談** 時 25日(金)午後1時30分～4時場 市役所11相談室内 紛争の目的の価格が140万円以下の民事相談※予約制(1人30分以内)で5人まで予 7月18日(火)から直接または電話問 市民課旅券担当 (☎65・2198)
- 行政書士書類作成相談** 時 16日(火)午後1時30分～4時場 市役所11相談室内 官公署に提出する相続・遺言などの書類作成に関する相談問 市民課旅券担当 (☎65・2198)
- 登記相談** 時 9日(火)午後1時～4時場 市役所11相談室内 土地などの売買や相続など問 市民課旅券担当 (☎65・2198)
- 行政相談** 時 場時▶市役所11相談室…4日(金)▶幡豆支所第2会議室…18日(金)時 午前10時～正午内 国の仕事やその手続き、サービス全般に対する苦情や要望問 市民課旅券担当 (☎65・2198)
- 人権相談** 時 場時▶吉良支所第2会議室…4日(金)▶幡豆いきいきセンター…18日(金)▶総合福祉センター…19日(土)▶一色支所会議室(一色町公民館内)…25日(金)時 午後1時30分～4時※受け付けは午後3時30分まで内 いじめ、虐待、セクハラなどの相談※一色支所・総合福祉センターは弁護士が同席問 市民課旅券担当 (☎65・2198)
- 児童・生徒心配ごと相談** 時 毎週月～金曜日午前9時～午後4時場 ①中央ふれあいセンター②一色健康センター内 小・中学生のいじめや不登校などの相談※面接相談可問 児童・生徒支援センター (①☎57・0555/②☎73・4572)
- 行政評価苦情申立** 時 7日(月)・21日(月)午後1時30分～3時場 市役所11相談室内 市の苦情対応に納得できない場合の相談※予約制予 行政評価委員会事務局 (☎65・2155/企画政策課内)
- 育児・虐待相談** 時 毎週月～金曜日午前8時30分～午後5時場 市役所家庭児童支援課内 就園前のお子さんの発達や、育児全般、児童虐待※電話相談可問 家庭児童支援課要保護児童担当 (☎56・3113)
- 育児相談** 時 毎週月～金曜日午前8時30分～午後5時場 子育て支援センターやつおもて(ハツ面保育園内)内 就学前のお子さんの育児、生活習慣、心配ごとなど問 子育て支援センターやつおもて (☎57・2602)
- DV相談** 時 毎週月～金曜日午前8時30分～午後5時場 市役所家庭児童支援課内 配偶者などからの暴力に関する相談※電話相談可問 家庭児童支援課DV相談担当 (☎56・3113)
- 児童相談** 時 毎週月～土曜日午前9時～午後4時※土曜日は正午まで場 市役所家庭児童支援課※土曜日は総合福祉センター相談室内 児童の性格や家族関係、学校生活などの相談※電話相談可問 家庭児童支援課児童相談担当 (☎56・0324)※土曜日は総合福祉センター(☎56・5900)
- 母子・父子家庭相談** 時 毎週月～金曜日午前8時30分～午後5時場 市役所家庭児童支援課内 母子・父子家庭の困りごとや自立生活に関する相談問 家庭児童支援課母子・父子担当 (☎65・2179)
- 児童巡回相談** 時 場時▶市役所16相談室…10日(休)時 午前10時～午後3時内 療育手帳に関する相談※予約制予 西三河福祉相談センター (☎0564・27・2779/岡崎市明大寺本町)
- 内職相談** 時 毎週金曜日午前10時～午後3時場 総合福祉センター相談室内 内職の紹介と事業所の登録問 福祉課社会福祉担当 (☎65・2114)
- 障害者虐待相談** 時 毎週月～金曜日午前8時30分～午後5時場 障害者虐待防止センター(市役所福祉課内)内 障害者に対する虐待などの相談※電話相談可問 障害者虐待防止センター (☎65・2117)
- こころの相談** 時 毎週月～土曜日午前9時～午後5時※水曜日は正午まで場 地域活動支援センターめだか工房(矢曾根町)内 精神障害者と家族の困りごと問 地域活動支援センターめだか工房 (☎54・6775)
- 身体障害者相談** 時 毎月第1・4月曜日午前9時～正午場 総合福祉センター相談室内 身体障害者と家族の困りごと問 福祉課障害者福祉担当 (☎65・2113)
- 結婚相談** 時 毎週火曜日と毎月第1・3日曜日午後1時～3時場 総合福祉センター相談室内 結婚相手の紹介※申込金500円と写真2枚が必要問 市社会福祉協議会総務課 (☎56・5900/総合福祉センター内)
- 外国人相談** 時 場▶4日(金)・18日(金)午後1時～4時…市役所11相談室▶27日(日)午前9時～正午…市役所多目的室C内 スペイン語、ポルトガル語、英語での生活上、行政上の相談問 地域支援協働課市民協働担当 (☎65・2178)▶Dias 4 e 18 agosto…11Soudan-shitsu/13h às 16h/▶Dias 27 de agosto…Tamokuteki-shitsu C/9h às 12h/Consultas gratuitas para estrangeiros com problemas na vida diária em espanhol, português e inglês/Seção de Trabalhos Comunitário

※西尾警察署「住民コーナー☎57・0110」や名古屋法務局西尾支局「人権相談☎57・2622(毎週水・木曜日午前10時～午後4時)」、西三河県民生活プラザ「法律相談☎0564・27・0800(第2水曜日午後1時30分～3時/要予約)」もご利用ください。

みんなの**情報**ガイド

対象・応募資格 日時・期間 場所 内容 定員・募集人数
費用 講師 持ち物 申込・申請 その他 問合せ先

■第3回beauty fair 2017

時 7月23日(日)午前10時～午後6時 場 西尾勤労会館 内 美と癒やしのイベント。美容ブースではネイルやマッサージ体験などができます。占い、ワークショップ、雑貨販売も行います。
¥ 体験料は実費 固 松本(☎090・6571・0729/新在家町)

■「西信緑茶会」の茶会

●たなばた茶会 時 7月25日(火) ¥ ▶ 前売券…500円 ▶ 当日券…700円 ▶ 小・中学生…300円 ●八月席 時 8月16日(水) ¥500円 ◆共通事項 時 午前9時30分～午後3時 場 西尾信用金庫本店(寄住町) ▶ 茶券販売・問合せ/西尾信用金庫業務部 大西・中村(☎56・7882)

■親子ワイワイクラブ夏のお楽しみ会

対 未就園児とその保護者 時 8月3日(木)・23日(水) 午前10時～11時30分 場 鶴城ふれあいセンター 内 親子で楽しく遊びます。定 各日20組 申 問 早川(☎54・3858/天神町)、石川(☎56・4432/鎌谷町)

■吉良ライオンズクラブ 夏期海外派遣生募集

対 16歳～21歳で吉良町・東幡豆町・西幡豆町・鳥羽町・寺部町在住または出身の高校生と大学生 ▶ 渡航期間/30年7月中旬～8月下旬(約30日間) ▶ 派遣先/ヨーロッパ、オセアニア、アメリカ、カナダのいずれか 内 外国での生活を通じて国際理解を深めます。定 若干名 ¥18万円 申 問 9月4日(月)までに、吉良ライオンズクラブ事務局(☎32・1141/西尾みなみ商工会本所内/吉良町)へ。

■ほっこりヨガ

時 ①毎週火曜日午前10時～11時 ②毎週木曜日午前10時～11時 ③第2日曜日午後1時30分～2時30分 場 ①横須賀ふれあいセンター ②ハツ面ふれあいセンター ③正覚寺(吉良町) ¥1回1,000円 申 問 前日までに、山中(☎090・6091・3627/✉mami0904inyo@gmail.com/吉良町)へ。

■普通救命講習会

対 市内在住または在勤、在学の方 時 8月27日(日)午後1時30分～4時30分 場 市消防本部大会議室(3階) 内 救命処置や心肺蘇生法を学びます。定 15人 申 7月20日(休)～8月15日(火)に、住所・氏名・電話番号・勤務先を、西尾市応急手当普及ボランティアの会中根(FAX54・4387/下町)へ。固 鈴木(☎090・7673・9643/須脇町)

■パドマヨガサークル

時 ①毎週火曜日午前9時30分～10時30分 ②毎週水曜日午後7時～8時 ③7月23日(日)午前9時30分～10時40分 場 ①一色町内(詳しくはお問い合わせください) ②矢田ふれあいセンター ③一色町公民館 内 全身調整とアーサナ(ポーズ)で、体の調子を整えます。¥ ①②1回1,000円 ③1,200円 申 問 前日までに、電話またはEメールで竹内(☎080・5103・0165/✉hiroko.t.yoga@gmail.com/一色町)へ。他 月1回や隔週の参加も可

■座ってできる!!

誰でもかんたんイスDEヨガ 時 毎週金曜日午前9時～9時40分 場 赤羽別院親宣寺(一色町) 内 椅子に座ってヨガを行います。定 10人 ¥1回500円 申 問 前日までに、電話またはEメールで藤田(☎050・5317・3661/✉s.c.yoga826@gmail.com/下矢田町)へ。

■へきなんたんトピア8月のイベント

●電力館「夏休みはたんトピアへGO!」 時 内 ▶ 8月6日(日)・27日(日)…工作 ▶ 8月6日(日)・12日(土)・13日(日)・27日(日)…ゲーム「なぜなぜ探検隊」 ▶ 8月12日(土)・13日(日)…発電所体験ツアー「自由研究お助け隊」、科学工作教室 場 固 電力館(☎0566・41・8500/碧南市港南町) ●ヒーリングガーデンのイベント 時 内 ▶ 8月1日(火)～31日(休)…和紙ちぎり絵作品展 ▶ 8月12日(土)・13日(日)…和紙ちぎり絵体験(参加費300円) 場 固 ヒーリングガーデン(☎0566・48・7236/碧南市港南町)

このコーナーは、市民の皆さんなどからの原稿を基に作成しています。どなたでも参加できる、費用が無料、申込期限などの期日の定めがないものは、対象、金額、期日を記載していません。紙面の都合で全てをお伝えできませんので、詳しくは各記事の問合せ先に確認してください。

■基礎からのんびり楽しくフラダンス

時 毎週水・木・土曜日 場 羽塚武道場 内 アットホームな雰囲気の中、少人数で練習します。定 8人 ¥月2回2,000円程度 申 問 柴田(☎090・5619・1856/住崎五丁目) 他 時間など詳しくはお問い合わせください。

■ドッジボール大好きな小学生大募集!!

対 小学1～6年生 時 主に土・日曜日の午後1時～5時 ¥(月額) ▶ 1～3年生…1,500円 ▶ 4年生以上…2,000円 他 練習体験・見学も可 申 問 西尾ブレイズ 藤井(☎090・2268・7141/✉nishioblaze2008@gmail.com/熊味町)

■歌声サロン米津

時 8月13日(日)午後2時～4時 場 米津ふれあいセンター 内 三木修とウィークエンドの生バンドに合わせて、昭和歌謡を合唱します。他 毎月第2日曜日に開催 固 榊原(☎090・2947・7190/米津町)

■専門家による「終活講座」

対 高齢者とその家族 時 7月30日(日) 午前10時～午後2時 場 文化会館 内 相続・遺言・保険など終活に関する講座。個人相談も可 定 60人 申 問 前日までに、高齢者支援よりそいの会 伊藤(☎0566・71・1676/安城市城南町)へ。

■無学塾(論語塾)人間形成

対 18歳以上の方 時 8月3日(休) 午後7時～8時30分 場 福地ふれあいセンター 内 論語を主とした人間形成講座 定 20人 申 問 7月28日(金)までに、電話またはファクスで石原(☎&FAX73・4927/一色町)へ。

■吉良町女性の会

「脳が冴えるシナプソロジー®体験」 時 8月26日(土) 午後1時30分～3時 場 横須賀ふれあいセンター 内 脳を活性化させるシナプソロジー®で、頭の体操をします。定 20人 ¥500円(会員は無料) 申 問 7月18日(火)～30日(日)に、直接吉良町公民館または電話で伴野(☎080・3074・7233/吉良町)へ。

【このコーナーに掲載する記事を募集】 申し込みは、掲載を希望する号の前月の10日までに、投稿用紙を直接またはファクスで秘書課広報担当(☎65・2159/FAX57・1313)へ。投稿用紙は同課に用意。市のホームページでダウンロードもできます。ただし、紙面の都合により掲載できない場合もあります。営利目的や政治・宗教関係、特定の人や団体のみを対象とした記事などはお断りします。

市文化事業 **岩崎宏美コンサートツアー**

Hello! Hello! 一般販売開始

日時 10月14日(土) 午後4時30分開場、5時開演

場所 文化会館大ホール

入場料 ▶指定席…5,000円 ▶自由席…4,000円
※西尾市文化事業公演の特別料金です。

入場券販売開始日 7月30日(日)

入場券販売場所 文化会館、岩瀬文庫、一色町公民館、吉良町公民館、幡豆公民館、おしろタウンのシャオインフォメーション、チケットぴあ(Pコード334-986)

※指定席は文化会館とチケットぴあのみで販売

その他

①前売り券が完売した場合、当日券は販売しません。

②車いす席や託児を希望する場合は、事前にお問い合わせください。託児は定員があり、就学前のお子さんに限ります。

③就学前のお子さんは入場できません。

問合先 文化振興課庶務担当 (☎56・6660/岩瀬文庫内)



休日診療案内 Consultas durante o feriado

※暴風警報や東海地震注意情報(警戒宣言)が発令中の場合などは、休診となります。

西尾市休日診療所 (☎55・0800)

熊味町小松島12 (西尾市保健センター西隣)

診療日 日曜日、祝日、年末年始

▶内科・小児科

受付時間

午前8時45分～11時30分
午後1時～4時30分

診療時間

午前9時～正午
午後1時～5時

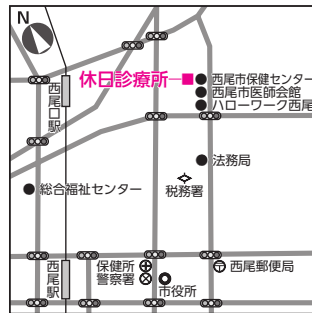
▶歯科

受付時間

午前8時45分～11時30分
診療時間

午前9時～正午

持ち物 健康保険証、医療費受給者証、診療費など



在宅当番医

診療時間 午前9時～正午、午後1時～5時

7月

16日(日)	みどりまち心療内科 精、心内	☎54・0010 緑町3丁目
17日(祝)	黒部眼科 眼	☎62・2340 西幡豆町
23日(日)	あいちリハビリテーション病院 リハ、整、内、脳外	☎52・9001 江原町西柄
30日(日)	湯口眼科医院 眼	☎57・2078 桜木町4丁目

8月

6日(日)	三村医院 耳・気、アレ	☎56・0220 住吉町3丁目
11日(祝)	定塚メンタルクリニック 神、精	☎54・6033 高島町4丁目
13日(日)	穴戸整形外科 整、リハビリ	☎56・8177 塩町
20日(日)	かとう皮フ科 皮、形外	☎54・9900 徳次町下十五夜

救急医療情報センター (☎54・1133)

24時間対応で、受診可能な医療機関を紹介します。

小児救急電話相談 (☎#8000、☎052・962・9900)

夜間に、お子さんの急病について相談に応じます。

受付日時 毎日午後7時～翌朝午前8時

編集 雑記

茨城県つくば市へ行く機会があったので、隣の牛久市に少し寄り道。4月1日号「にしおのおっ!」コーナーに掲載のシャトーカミヤを見学してきました。当日は連休中で、お土産にワインを買う観光客や、国指定文化財に囲まれた中庭で優雅に過ごす家族で大盛況。私もデンキブランを味わい、一色町出身の神谷傳兵衛記念館をゆっくり巡るぜいたくな時間を満喫しました。茨城観光の際には、立ち寄ってみたいいかがでしょうか。(い)

【西尾市役所】

URL (パソコン) <http://www.city.nishio.aichi.jp/>
(携帯電話) <http://www.city.nishio.aichi.jp/mob/>

E-mail nishio@city.nishio.lg.jp

- 本 庁 ☎0563・56・2111 (代表)
〒445-8501 西尾市寄住町下田22
- 一色支所 ☎0563・72・7111 (代表)
〒444-0492 西尾市一色町一色伊那跨61
- 吉良支所 ☎0563・32・1111 (代表)
〒444-0596 西尾市吉良町荻原川畑20
- 幡豆支所 ☎0563・62・5511 (代表)
〒444-0798 西尾市西幡豆町仲田14-2



バーコード対応の携帯電話などで読み取ると「モバイル@西尾市役所」が閲覧できます。