

広報にしお

みんなをつなぐ情報誌

# NISHIO

2017

7/1

No.1425

特集

一色産うなぎ、  
上昇中。

## CONTENTS

- 02 特集 一色産うなぎ、上昇中。
- 08 トピックス
- 20 観光information
- 21 愛知こどもの国へ遊びに行こう！  
佐久島発 島の風だより
- 22 まちの話題
- 24 お知らせ
- 32 にしおのおっ！
- 33 にしおdeキラリ☆サークル/キッズアルバム
- 34 岩瀬文庫コレクション/月刊！スポーツにしお
- 35 スクールスマイルショット/西尾市のデータ

特集

# 一色産うなぎ、 上昇中。



一色産うなぎ認証マーク

100年以上にわたるうなぎ養殖の歴史と伝統がまちに息づく一色町——市内には100軒近くの生産者が養鰻業を営んでいます。一色うなぎ漁業協同組合の統計によると、昨年の生産量は約3700トン。国産うなぎの約5分の1の生産量です。全国有数の生産量と高い品質を誇る一色産うなぎは、まさに西尾が誇る特産品です。

今号では、一色産うなぎのおいしさの秘密やその品質を支える生産者・職人の思いをお伝えします。

## 一色産うなぎの始まり

一色町にうなぎの養殖が導入されたのは、明治27年。日本初の地方水産試験場が一色町坂田地区に建設され、コイやボラの池でうなぎが一緒に養殖されたのが始まりです。

明治37年には、徳倉六兵衛と徳倉広吉が、一色町生田地区で民間の養鰻を始めました。気候が温暖で、うなぎの稚魚であるシラスウナギが地元で捕れるなど、うなぎを養殖するのに適した条件がそろっていたことから、生産者・生産量ともに増えていきます。

その後、伊勢湾台風の被害や、国の減反政策による稲作転換事業のため、海岸部の農地が養鰻池に転用されるようになりました。これをきっかけに、養鰻専用水道の布設や配合飼料の開発、加温式温水養殖（ハウス養殖）などの整備が進み、一色町の養鰻は飛躍的に発展しました。

「一色産うなぎ」の名称と認証マーク

クが平成19年に、地域ブランド（地域団体商標）として特許庁に認定され、ブランド化が大きく前進しました。平成21年からは「三河一色うなぎまつり」（現三河一色みなとまつり）が始まるなど、多彩なPR活動が行われています。

次に、うなぎが出荷されるまでの過程を紹介します。

## うなぎが出荷されるまで

### ①シラスウナギの採捕

シラスウナギは、西太平洋のマリアナ海溝付近で生まれ、黒潮に乗って東アジア沿岸に近づき、冬から春にかけて日本の河川を目指すとされていますが、生態はいまだ解明されていません。

ともしびに集まるシラスウナギの漁は、一色町の冬から春の風物詩になっています。

### ②池入れ

採捕したシラスウナギは、養鰻



右上／養鰻池では常に回る水車が水中に酸素を供給し、水質を一定に保ちます 右中／生産者同士で協力しながら、うなぎを捕獲し、池揚げします 右下／組合での出荷 左上／うなぎの選別作業 左下／三河一色みなとまつりでのうなぎの蒲焼き体験



## ノスタルジック 写真館



大正時代の池揚げ(上)と出荷(下)の様子。当時は、うなぎが冬眠すると餌を食べなくなるため、出荷できる大きさになるまで、2～3年かかったそうです

③池揚げ  
池に入れて育てます。水温を28℃～30℃まで少しずつ上げていき、適温で管理します。  
餌はアジ・イワシ・サバなどの魚粉が主体の配合飼料を魚油で練ったもので、1尾あたりの重さが約100gに成長するまで、朝1回または朝夕の2回与えます。  
1尾あたり200g～300gになるまで、6か月～1年かけて飼育し、出荷する際には、池に引網を入れて成長したうなぎを捕獲

④活締め  
捕獲したうなぎは、問屋に卸された後、大きさ・品質別に、地下水に入れられます。これを活締めといい、「うなぎの排泄物を抜く」「身がしまる」「臭みが取れる」などの効果があります。  
⑤出荷  
活締めしたうなぎは酸素と水、氷と一緒に厚手のビニール袋に入れ、鮮度を保ったまま出荷します。



一色うなぎ研究会の皆さん／（左から）平岩祐一さん、杉浦亘さん、長坂智宏さん、高須光弘さん、犬塚淳太さん、伴龍一さん、川口昌保さん、小山泰之さん、鈴木健史さん、鈴木成人さん

# 自信と責任を 持つて育てる

## 一色産うなぎの中枢 一色うなぎ漁協

一色うなぎ漁業協同組合（一色うなぎ漁協）は、昭和37年に幡豆養鰻漁業協同組合と幡豆池中養殖漁業協同組合が合併して設立された西三河養殖漁業協同組合を前身に、平成4年に名称を改め、現在に至ります。一色産うなぎの中枢的な役割を担い、生産者や飲食店を支えています。

「生産者は餌や水質の管理など、1日も気を抜くことはできない。また、シラスウナギなどの価格の高騰のため、大きなリスクを背負いなが



一色うなぎ漁業協同組合  
代表理事組合長 山本浩二さん

ら生産している。本当に苦勞の多い仕事だけど、生産者同士で情報を共有・研究し、高品質のうなぎを、自信を持つて毎年出荷している」と山本組合長。

同じ地域に多くの生産者がいることで、コミュニケーションが取りやすく、切磋琢磨できる環境が整う一色町。一色産うなぎの高い品質の秘密は、この生産環境にあるのかもしれない。

一大生産地であるからこそその責任もあります。河川から海に下り、産卵するといわれている天然うなぎの漁獲を自粛し、生息できる場所を増やすことにも取り組んでいます。

「資源であるシラスウナギの減少という問題にも、取り組んでいかなければならない。需要を賄いつつも、積極的に資源保護の活動を行っていることをアピールしたい」と力強く話してくれました。

「今年もうなぎの出来は非常に良い。市民の皆さんにも、ぜひ一色産うなぎをおいしく食べていただき、地域の誇りに思ってもらいたい」と笑顔で語っていました。



右上／親うなぎの放流 右下／毎年8月に行われるうなぎの供養祭の様子  
左上／生産者が育てた一色産うなぎの味や見た目を比較する試食会



## 品質の向上を目指す 一色うなぎ研究会

一色うなぎ漁協の若手組合員を中心に活動する一色うなぎ研究会は50年以上前に結成され、現在の会員は42人。うなぎの供養祭や放流、養鰻池の巡回、試食会、小学校などでのうなぎの生態教室、三河一色みなとまつりなどで、生産するうなぎのPRに取り組んでいます。

「生き物を扱うので、とても責任のある仕事。休みもほとんどなく、早朝からの仕事が多いなどしんどいことも多いけど、おもしろいうなぎを育てたい一心で頑張っている」と犬塚会長。養鰻池の巡回や試食会では、他の生産者のうなぎの育て方や味を比較し、自分たちの養鰻技術の向上に役立っているそうです。「1000人生産者がいれば、100通りの育て方がある。いろいろな人の意見を聞いて、どうしたら品質の良いうなぎ

ぎが育つか日々勉強」と語る姿から、あくなき向上心がうかがえました。「高品質のうなぎを生産しながら、資源保護などのPRもしているので、忙しいけど、若手の立場で盛り上げていきたい」と今後の抱負を真剣な表情で話してくれました。

## だから、安心・安全でおいしい

一色産うなぎの安全性や高い品質、おいしさはさまざまな取り組みの下、保たれています。

生産者や餌の量、育成段階の水温、水質などの情報が徹底的に管理され、振り分けられた番号を検索すれば、どこでどのように養殖されたうなぎか、誰でも確認できます。消費者に正しい情報を提供するための**トレーサビリティ**と呼ばれる取り組みです。品質の高さと安全性の向上を目指し、出荷するうなぎの**医薬品残留検**

査を全国に先駆けて平成元年から実施しています。うなぎの健康維持などのため、やむを得ず薬品を使うこともありますが、認可された薬品をできるだけ少なく使用し、池揚げのたびに、品質や薬品の残留がないことをチェックして、安心で安全なうなぎのみ出荷しています。

一色町の全ての養鰻池では、**養鰻専用水道**によって取水された**矢作川の清流**水を使用しています。天然の河川の水を全ての養鰻施設で使用するのは、全国でもここだけ。より天然に近い環境で育つため、うなぎにかかるストレスが少なく、良質な脂・柔らかい皮のうなぎに成長します。昭和46年に、**ハウス養殖**が導入されました。従来の露地養殖に比べ、1年を通して安定した環境での飼育が可能になったため、病気にかかりにくく、短い飼育期間で出荷できるようになり、生産量が飛躍的に伸びました。

## コラム1

### まんてんくん

一色うなぎ研究会が作ったキャラクター。「まんてんくん」の「まん」はうなぎ(鰻)の「まん」、「てん」は天にも昇るうなぎのぼりという意味を持ちます。



### 一色産うなぎが学校給食に登場!

6月19日・20日に、一色産うなぎが市内全ての小・中学校の給食で提供されました。うなぎを食べたことがない子どもがいることを聞いた一色うなぎ研究会が発案して実現したもので、合併後では初めて行われました。約5千尾の提供にかかる費用の約600万円は一色うなぎ漁協が全額負担しました。中畑小学校では、研究会会員によるうなぎの生態授業も行われました。生産者だからこそ知る意外な話を、子どもたちは真剣に聞いていました。授業後の給食では、うなぎを食べたことがない子ども、おいしそうに頬張っていました。



一色うなぎ漁協から、給食用のうなぎの目録が市長に手渡されました



三水亭の皆さん。多くの人に気軽にうなぎを楽しんでもらうことが店の目標

# 食べて損なし、 一色産うなぎ

**おいしいうなぎを届けます**

市内には、うなぎを堪能できる店が点在し、どの店も自慢の品を提供しています。

うなぎ割烹みかわ三水亭もその一つ。一色町で初めてのうなぎ料理専門店として平成21年にオープンし、市内をはじめ遠方からも訪れる多くのお客さんで毎日にぎわっています。「年によって、生産者によって、うなぎによって焼き方が違う。火加



心を込めてうなぎを焼く店長の高須翼さん

減や、炭の具合などさまざまなことに気を使いながら、どのうなぎでもおいしく焼けるように毎日が勉強」と三水亭の高須店長。18歳で入社後、初めは卸に携わっていましたが、19歳で焼き職人となり、今年で10年目。実家も養鰻を営み、幼い頃から一色のうなぎに親しんできました。

「お客さんに喜んでもらえるのはやっぱりうれしい。おいしく焼くのはもちろん、料理の見た目にもこだわりたいから、常に勉強と努力。一色産うなぎをもっと多くの人に知ってもらいたい、味わってほしい」と目標を、目を輝かせながら語ってくれました。

**今が旬！ 新仔<sup>しんこ</sup>うなぎ**

一色産うなぎのおいしさの特徴は、良質な脂と柔らかい皮、そしてふっくらした厚い身です。より天然に近い環境で成長するため、高品質のうなぎが養殖できます。

シラスウナギの採捕期間が始まる12月ごろから約半年間かけて育てられたうなぎは「新仔うなぎ」と呼ばれ、6月上旬ごろから出荷されます。生育期間が短いので、皮が特に薄く、

今年の夏は  
2日あるよ

## 土用の丑の日

土用は、四立（立春・立夏・立秋・立冬）の前の約18日間のことで、十二支の「丑」と重なるのが「土用の丑の日」です。夏の土用の丑にうなぎを食べる習慣を広めたのは、江戸時代の万能学者として有名な平賀源内ともいわれています。「丑の日」には、頭に「う」の付くものを食べると病気にかからないという習慣があり、うなぎもそれに合う食べ物として食べられていました。

今年の夏の土用の丑の日は7月25日と8月6日の2日間。さまざまな食べ方でうなぎを楽しむのもいいですね。



きく寿司(永吉三丁目)では、一色産うなぎの入った巻き寿司の表面に豆味噌だれを塗ってあぶった「竜の子ロール」を提供



## 「白焼き」もおすすめ

うなぎといえば「蒲焼き」で食べるという方が多いかもしれませんが、それ以外のおいしい食べ方で、圧倒的に人気なのは「白焼き」です。わさび醤油で食べると、酒のさかなには最適なんだそうです。

塩で素材の味を楽しむのもおすすめ。ポン酢でさっぱりいただくのも、暑い夏にはピッタリかもしれません。

身がふつくらで、程よく脂が乗って、まさに絶品。この新仔うなぎの出荷が多いのも、一色産うなぎの特徴の一つです。

### うなぎを食べて健康に

夏のスタミナ食材として知られるうなぎは、多くの栄養素を含んでいます。

ドコサヘキサエン酸(DHA)が多く含まれ、脳の働きを活発にするのとは注目されています。エイコサペンタエン酸(EPA)は悪玉コレステロールを減らしたり、善玉コレステロールを増やしたりする作用や、血管年齢を若くする効果があり、動脈硬化や高血圧、心筋梗塞などの生活習慣病を予防するのに役立つといわれています。

ビタミンA・B1・B2・D・Eなどのビタミン類も豊富に含まれています。ビタミンAは特に豊富で、1日分のビタミンAを、1杯のうなぎで賄うことができるそうです。ビタミンEは動脈硬化の原因であるコレステロールの酸化を防ぐ働きがあるといわれています。

うなぎを食べれば、健康と若さを取り戻したり、維持できたりするかもしれませんね。うなぎを食べて、元気に、健康になりましょう。

100年以上に渡る先人の努力により、発展してきた一色産うなぎ。

生産者が向上心と愛情を持って育て、

加工会社や飲食店が情熱を込めて皆さんに届けています。

その安全性・品質・おいしさは、折り紙付き。

土用の丑の日には、一色産うなぎをぜひ味わってください。

## 第29回 吉良花火大会

**時** 7月22日(土) 午後7時30分～8時50分ごろ  
 ※雨天の場合は8月19日(土)に延期

**場** 宮崎漁港周辺 (吉良町宮崎地内)

**打上花火数** 約1,700発

**駐車場** 吉良恵比寿海岸駐車場、宮崎漁港周辺駐車場  
 ※午後3時以降の入庫に限り、無料で利用できます。

**他** ①午後6時から花火大会終了後まで、会場周辺で車両進入禁止などの交通規制を行います。

②当日は地元の宮崎ぎおん祭りも開催され、鯛みこしや山車が練り歩きます。

**問** 吉良・幡豆まちづくり協議会 (☎32・1141/西尾みなみ商工会内)、市商工観光課観光担当(☎65・2169)



夏  
の  
イ  
ベ  
ン  
ト

家族と、仲間と、みんなで行こう

## YOMISEウキウキ通り2017



**対** 7月29日(土) 午後5時～9時

※雨天の場合は7月30日(日)に延期

**場** 一色町銀座通り商店街

**内** 歩行者に開放された会場で、夜店やミニ電車試乗会、仮装パレード・コンテストなど多くのイベントを開催します。

**他** ボランティアスタッフを募集しています。詳しくはお問い合わせください。

**問** YOMISEウキウキ通り実行委員会代表 山田(☎090・1749・2487/一色町)、市商工観光課観光担当(☎65・2168)



## 第21回はずストーンカップチャレンジレース2017

**時** 7月30日(日) 午前9時～午後3時  
 ※荒天の場合は8月6日(日)に延期

**場** 東幡豆港・東幡豆海岸 (東幡豆町)

**内** 三河湾での手作りイカダレース。西尾市出身の俳優で市観光親善大使・Mr.STONECUPの南翔太さんが来場するほか、一色高校和太鼓部「いっしき」によるステージなども行われ、白熱するレースを盛り上げます。

- ・午前9時…開会式
- ・午前9時30分…レーススタート
- ・午後1時30分…一色高校和太鼓部「いっしき」演奏
- ・午後2時…表彰式・閉会式

**問** はずストーンカップ実行委員会事務局 (☎65・2169/商工観光課内)





# 2017西尾 キャンペーンレディ が決まりました

市の観光をPRする「2017西尾キャンペーンレディ」の選考会が5月20日に行われ、選考の結果、次の3人に決まりました。

今後は、西尾祇園祭をはじめ、市内外のさまざまなイベントで西尾市の観光をPRしていただきます。

**問**商工観光課観光担当 (☎65・2169)



## キャンペーンレディに聞きました

- ①趣味 ②好きな人のタイプ ③チャームポイント ④ニックネーム ⑤小さいころの夢 ⑥西尾のお勧め観光スポット ⑦抱負や目標

おおたに えりこ  
**大谷恵理子さん(34)**  
 主婦/大府市在住

①旅行、絵本を読むこと ②抹茶のように深みのある人 ③手 ④えり茶 ⑤保育士 ⑥吉良ワイキキビーチ、愛知こどもの国 ⑦大好きな西尾のキャンペーンレディに選んでいただき、大変光栄です。西尾の抹茶、豊かな自然、そして西尾の方々の温かさを、全国の皆さんに伝えたいです。真心込めて、精一杯西尾市をPRします。

もりあつね  
**森温音さん(21)**  
 大学生/西尾市在住

①音楽を聴くこと、歌うこと、映画鑑賞 ②価値観が合う人 ③元気なところ ④あつね、あっちゃん、あーたん ⑤保育士 ⑥佐久島 ⑦キャンペーンレディとして活動させていただけることとなり、とても光栄に思っています。西尾市の魅力をより多くの方々に発信し、知ってもらえるよう頑張ります。皆さんにお会いできるのを楽しみにしています。

すずきりよな  
**鈴木里代奈さん(22)**  
 大学生/西尾市在住

①チアリーダーング ②一緒にいて楽しい人 ③笑顔 ④リー ⑤ケーキ屋さん ⑥吉良ワイキキビーチ ⑦生まれ育った西尾でキャンペーンレディとして活動できることを、大変うれしく思います。多くの方との出会いを大切にし、西尾市を広く宣伝したいと思います。また、市外の方にも西尾市の魅力を知ってもらえるよう笑顔で頑張ります。

## 第63回市民体育大会の出場者を募集

**対**市内在住または在勤、在学の方

**種目・種別など** 下表のとおり

- ▶ ソフトボール… 1チーム6,000円
- ▶ 少林寺拳法・空手道… 1人1,500円
- ▶ グラウンドゴルフ… 1人500円
- ▶ ドッジボール… 1チーム4,000円
- ▶ インディアカ… 1人1,000円
- ▶ その他…無料

**申**各申込期限までに、申込書を直接またはファクスで総合体育館 (FAX54・7762)、中央体育館 (FAX56・0456)、鶴城体育館 (FAX55・0169)、一色B & G海洋センター (FAX74・0021)、コミュニティ公園 (FAX35・1544)、幡豆公民館 (FAX62・2800) へ。申込書は各施設に用意

**他**9月29日(金)午後7時から、総合体育館で総合開会式を行います。

**問**市体育協会事務局 (☎65・0057/総合体育館内)

種目	種別	開催日	会場	申込期限
陸上競技	サタデープラン参加者	9月30日(土)	総合グラウンド	9月10日(日)
	小・中学校・一般の各男女	10月7日(土)		
剣道	小学校・中学校・高校・一般の各男女	10月8日(日)	平坂中学校	9月3日(日)
ソフトテニス	小学校男女	9月30日(土)	西尾公園テニスコート	9月17日(日)
	一般男女、シニア60	10月1日(日)		
	中学校男女	10月7日(土)		
	高校男女	10月14日(土)		
卓球	小学校・中学校・一般の各男女、ラージボール	10月1日(日)	総合体育館	9月10日(日)
弓道	高校男女	9月16日(土)	総合体育館	9月3日(日)
	一般男女	9月24日(日)		
	中学校男女	10月14日(土)		
バレーボール	小学校女子(6人制)	8月24日(木)・25日(金)	中央体育館	7月9日(日)
	一般男子(6人制)	9月3日(日)		8月20日(日)
	中学校男女(6人制)	10月7日(土)		9月24日(日)
	ママさん(9人制)	10月14日(土)	総合体育館	10月1日(日)
	高校男女(6人制)	10月29日(日)	中央体育館	10月15日(日)
ソフトバレーボール	トリム、レディース	10月29日(日)	一色町体育館、一色B&G海洋センター	10月15日(日)
柔道	小学校・中学校・高校・一般の各男女	10月15日(日)	中央体育館	9月17日(日)
バスケットボール	小学校男女	8月23日(水)~25日(金)	総合体育館	8月27日(日)
	高校男女	9月23日(祝)	西尾高校	
	一般男子	9月24日(日)	鶴城体育館	
	中学校男女	10月7日(土)・8日(日)	総合体育館、中央体育館	
	一般男女	10月15日(日)・29日(日)	総合体育館、鶴城体育館	
アーチェリー	一般男女	10月8日(日)	市民運動広場	9月17日(日)
ソフトボール	小学校男子	9月17日(日)	坂田球場	8月20日(日)
	一般男子	9月17日(日)・24日(日)、10月1日(日)	矢作川西尾緑地 ほか	
	中学校女子	10月7日(土)・8日(日)	一色中学校	
	高校女子	10月21日(土)	西尾東高校	
テニス	一般男女	10月15日(日)	市民運動広場	10月1日(日)
ゲートボール	一般男女	10月8日(日)	古川ゲートボール場	9月17日(日)
バドミントン	小学校・一般の各男女	9月24日(日)	総合体育館	9月3日(日)
少林寺拳法	小学校・中学校・高校・一般の各男女	10月22日(日)	中央体育館	9月17日(日)
サッカー	中学校(男女混成可)	10月8日(日)	西尾中学校	8月27日(日)
	小学校部活動(男女混成可)	10月15日(日)・22日(日)	矢作川西尾緑地	
	フットサル	11月12日(日)	中央体育館	
グラウンドゴルフ	一般男女	10月9日(祝)	矢作古川公園	9月3日(日)
インディアカ	男女混合、一般女子、シニア男女混合	10月1日(日)	中央体育館	9月20日(水)
空手道	小学校・中学校・高校・一般の各男女	11月5日(日)	中央体育館	10月1日(日)
ドッジボール	小学1・2年生、小学3~6年生、一般	8月27日(日)	総合体育館	7月30日(日)

## 第63回市民体育大会水泳競技大会の出場者を募集

**対**市内在住または在勤、在学の方

※市水泳協会員は市外の方でも参加できます。

**時**8月20日(日) 午前8時45分

**場**平坂中学校プール

**種目など** 下表のとおり

**¥**無料

**出場制限** (リレーを除く)

▶中学生の部…各校1種目3人まで。1人1種目

▶一般の部…1人2種目以内

※中学3年生と高校生は、一般の部(18歳以下)の個人種目のみ参加できます。一般の部を除き、リ

レー・メドレーリレーは1校1チーム

**表彰** 各種目1~3位

**申**7月16日(日)までに、申込書を直接総合体育館または鶴城体育館、中央体育館、一色B&G海洋センター、コミュニティ公園、幡豆公民館へ。申込書は各施設に用意

※中学校・スイミングスクールは、郵送するエントリーシートで申し込んでください。

**他**小学生の部は7月24日(月)に西尾小学校で開催します。

**問**市体育協会事務局(☎65・0057/総合体育館内)

(単位:m)

種目	種別 中学生 (男・女)	一般 (男・女)							
		18歳以下	19~29歳	30歳代	40歳代	50歳代	60歳代	70歳代	80歳以上
自由形	50	50	50	50	50	50	50	50	50
	100	100	200	200	200	200	200	200	200
	200	200							
平泳ぎ	100	100	50	50	50	50	50	50	50
背泳ぎ	100	100	50	50	50	50	50	50	50
バタフライ	100	100	50	50	50	50	50	50	50
個人メドレー	200	200							
リレー	400	200 ※ 1	200 ※ 2	200 ※ 3					
メドレーリレー	400	200 ※ 1	200 ※ 2	200 ※ 3					

・4人の年齢の合計が、※1は72歳以下、※2は159歳以下、※3は160歳以上。いずれも29年8月20日現在の年齢

## 市長と語る市政懇談会

市民の皆さんの声を市政に反映させるため、市政懇談会を開催します。市長が各地区に出向き、市政運営に関して説明するとともに、皆さんからまちづくりに関する意見や提案などをお聴きします。事前申し込みは不要で、どなたでも参加できますので、ぜひご参加ください。

**開催日・場所・地区** 右表のとおり

**時**午後6時30分~8時30分

※佐久島地区は午後2時30分~4時30分

**問**秘書課広聴担当(☎65・2160)



27年度の様子

地区(中学校区単位)	開催日	場所
一色	8月3日(休)	一色地域交流センター
吉良	8月8日(火)	吉良町公民館
幡豆	8月29日(火)	幡豆いきいきセンター
佐久島	9月27日(水)	佐久島開発総合センター
西尾	10月10日(火)	市役所51ABC会議室(5階)
鶴城(米津・西野町)	10月17日(火)	米津ふれあいセンター
鶴城(八ツ面・鶴城)	10月31日(火)	八ツ面ふれあいセンター
平坂	11月14日(火)	西尾勤労会館
寺津	11月21日(火)	寺津ふれあいセンター
福地	11月28日(火)	福地ふれあいセンター
東部	12月19日(火)	室場ふれあいセンター

※鶴城地区は2地区(小学校区)に分けて開催

## 西尾市防災カレッジ

**対**どなたでも

**講座名・日時など** 下表のとおり

**場**市役所22AB会議室（2階）

**内**地域の自主防災活動のリーダーを養成する講座です。

**定**各60人程度

**¥**無料

**申問**各講座の2日前までに、直接または電話で危機管理課防災担当（☎65・2137）へ。

**他**①1講座のみの受講もできます。

②講座内容など詳しくは、お問い合わせください。  
市ホームページでも閲覧できます。

講座名	日 時	講 師
災害時に的確な避難を実現する啓発手法	7月15日(土) 午後1時～2時30分	愛知工科大学工学部情報メディア学科准教授 板宮朋基氏
災害時に役立つ簡易グッズ作製、救出救護、避難所運営ゲーム（HUG）	7月16日(日) 午前9時～正午	市危機管理課職員
災害時に役立つ簡易グッズ作製、救出救護	7月29日(土) 午前9時～10時30分	市危機管理課職員
住宅耐震改修のすすめ	7月30日(日) 午後1時～2時30分	構造設計一級建築士・設備設計一級建築士 石塚守氏

## 「西尾市ふるさと応援寄附金」協力事業者の募集説明会

地場産業の活性化と独自財源の確保のため、ふるさと応援寄附金制度（ふるさと納税）を推進しています。この制度は、市に一定額以上を寄附した個人の方へ、お礼として西尾の特産品を贈呈するものです。

今回、29年10月から贈呈する返礼品を提供していただけの協力事業者を対象に説明会を開催します。

**時**7月14日(金) 午前10時

**場**市役所51ABC会議室（5階）

**内**返礼品の提供に係る制度や募集要項の内容などを説明します。

**申**7月11日(火)までに、電話で市観光協会（☎57・7882 / 名鉄西尾駅構内）へ。

**問**企画政策課企画担当（☎65・2154）

## 軽自動車税のグリーン化特例を延長

29年度税制改正により、軽自動車税の環境性能に応じたグリーン化特例が延長されます。

**問**税務課税制担当（☎65・2125）

●税率が軽減される軽四輪車など

**対**次の期間に新規登録（初めてナンバー登録）された一定の環境性能を有する新車の軽四輪車など

期 間	特例を受ける年度
29年4月1日～30年3月31日	30年度
30年4月1日～31年3月31日	31年度



対 象 車		税率の軽減
電気自動車		おおむね75%軽減
天然ガス自動車 (ポスト新長期規制からNOx10%低減) ※1		
ガソリン車 ハイブリッド車 ※2	乗用	32年度燃費基準+30%達成 おおむね50%軽減
	貨物	27年度燃費基準+35%達成
	乗用	32年度燃費基準達成+10%達成 おおむね25%軽減
	貨物	27年度燃費基準達成+15%達成

※1 ポスト新長期規制は、ディーゼル車などにおいて、21年度から適用されている排出ガス規制です。

※2 ガソリン車・ハイブリッド車は、いずれも17年排出ガス基準75%低減達成車(★★★★)または30年排出ガス基準50%低減達成車に限ります。

・性能などは、販売店にお問い合わせください。

対対象・応募資格 時日時・期間 場場所 内内容 定定員・募集人数  
 ￥費用 講講師 持持ち物・提出書類 申申込・申請 他その他 問問合せ先

## 岩瀬文庫企画展「音」

街中で聞こえてくる音楽、風の音など、私たちの身の回りはさまざまな音であふれています。江戸時代の人々も日常にあふれる音を身近に感じながら、自ら音楽を奏で、耳を傾け、暮らしてきました。

書物には、楽器や楽譜を記すだけでなく、春には鳥、秋には虫の声を楽しむ姿が描かれています。古典籍の博物館ならではの音を“目”で楽しんでください。

時 7月1日(土)～9月3日(日)

※7月17日(祝)以外の月曜日を除く。

場 岩瀬文庫企画展示室（2階）

出品資料 『琉楽帖』『狂言古鬼夜興』『箏譜』『蜘蛛のふるまひ』など

￥無料

展示図録 1冊300円

### 展示解説

時 7月15日(土)、8月19日(土) 午後1時30分

￥無料

他 事前申し込みは不要

問 岩瀬文庫 (☎56・2459)

## 一色学びの館 MANABI フェスタ

時 8月4日(金)～6日(日)

申問 申し込みが必要なイベントは、7月22日(土)から、直接一色学びの館 (☎72・3880) へ。23日(日)からは、電話での申し込みもできます。



イベント名	対象・時間など	申込
子ども一日司書	対 小学4～6年生 時 8月4日(金) 午後1時～4時 内 図書館司書の仕事を体験します。 定 10人 (先着順)	必要
映学会	時 8月5日(土) 午後2時～3時40分 内 映画「大決戦！超ウルトラ8兄弟」を上映します。	不要
おはなし会スペシャル	時 8月5日(土) 午前10時30分～11時15分 内 ストーリーテリングや手遊びなど、いつもとちょっと違うおはなし会	不要

イベント名	対象・時間など	申込
古本の無料リサイクルバザー	時 8月5日(土)～31日(休) 午前9時～午後6時 ※月曜日を除く。 内 古本や古雑誌を無料配布します。 他 なくなり次第、終了	不要
おいしいコーヒーのいれ方講座	対 中学生以上 時 8月6日(日) 午後3時～4時 内 コーヒー豆やコーヒーのいれ方について、焙煎のプロが教えます。 定 20人 (先着順) ¥500円	必要
クイズ・工作ラリー	対 小学生以下のお子さん 時 8月6日(日) 午前10時～11時30分 内 クイズと工作をします。	不要

## 高齢者生活支援サポーター養成講座

地域で高齢者の見守りや生活支援を行うボランティアを養成する全3回の講座です。高齢者支援やボランティアにご協力いただける方はぜひご参加ください。

対 市内在住または在勤、在学の方

時 8月19日(土)・20日(日) 午前10時～午後4時

※第3回目は、介護施設でフォローアップ研修を年度内に行う予定です。

場 市役所多目的室ABCDE（1階）

内 介護や福祉、ボランティアの心得などを学び、地域でできる高齢者の支援について考えるワークショップ

を行います。

定 50人 (先着順)

￥無料 (交通費は自己負担)

申 7月5日(水)～8月10日(休)午前9時～午後5時に、電話またはファクス、EメールでNPO法人やらまいかまちサポート (☎56・3923/FAX53・0230/✉sa-posed@katch.ne.jp) へ。ただし、月曜日を除く。

他 昼食は各自で用意してください。

問 長寿課地域支援事業担当 (☎65・2120)

# 国民健康保険(国保)のお知らせ

問 保険年金課国民健康保険担当 (☎65・2103)

## 国民健康保険税(国保税)の納付方法

29年度の国保税の納税通知書と納付書を、7月中旬に世帯主宛へお送りします。口座振替の方や年金から天引きされる方へは、納税通知書のみをお送りします。

### 1 普通徴収(納付書で納入または口座振替)の方

納付書は、全期別分(8期分)を一括してお送りしますので、期別や納期限をご確認の上、納付してください。

29年度国保税納期一覧

期別	1期	2期	3期	4期	5期	6期	7期	8期
納期限	7月31日	8月31日	10月2日	10月31日	11月30日	12月25日	30年1月31日	30年2月28日

さい。前納報奨金は付きませんが、1年分をまとめて納めることもできます。

年度途中で税額に変更があった場合には、税額を変更した納税通知書と納付書を改めてお送りします。

### 2 特別徴収(年金から天引き)の方

次の①～③全てに該当する方

- ①国保の加入者全員が65歳～74歳で構成されている世帯の世帯主  
※国保に加入していない世帯主を除く。
- ②すでに介護保険料が特別徴収されている65歳以上の方で、年間18万円以上の年金受給者
- ③国保税と介護保険料の1回当たりに徴収する金額が、2か月に1回支給される年金受給額の2分の1を超えない方

### 納付方法は変更できます

年金から天引き(特別徴収)される方でも、口座振替による納付(普通徴収)に変更できます。

- 持**①国民健康保険被保険者証(保険証) ②通帳 ③通帳で使用している印鑑  
※すでに申し込んでいる口座で振り替えを希望する方は、②③は不要

**申**直接保険年金課国民健康保険担当または各支所へ。

### 3 国保税を軽減します

国保税の算出にあたり、29年度は次のとおり、軽減措置を拡充します。

**軽減対象となる所得基準額**

- ▶均等割と平等割の2割を軽減

【28年度】33万円+48万円×被保険者数

【29年度】33万円+49万円×被保険者数

▶均等割と平等割の5割を軽減

【28年度】33万円+26万5,000円×被保険者数

【29年度】33万円+27万円×被保険者数

## 限度額適用・標準負担額減額認定の申請

国保には外来・入院共に、同一医療機関における同一月内での個人単位の医療費自己負担額が一定の金額までとなる「限度額適用認定」や、入院時の食事の自己負担額が減額される「標準負担額減額認定」の制度があります。対象になると思われる方は、事前に申請してください。

**認定対象者**

- ▶限度額適用認定…①70歳未満で、国保税に未納がなく、所得の申告をしている世帯の方 ②70歳以上

上で市民税非課税世帯の方

▶標準負担額減額認定…市民税非課税世帯の方

**持**保険証、印鑑(スタンプ印不可)、現在お持ちの認定証、高齢受給者証(お持ちの方)、過去1年間の入院日数の分かる領収書(入院日数が90日を超えている方のみ)

**申**直接保険年金課国民健康保険担当または各支所へ。

**他**すでに認定証をお持ちの方には、更新の案内を7月下旬にお送りします。

## 他の健康保険をやめたときなどは、14日以内に届け出が必要

国保の資格が新たに発生したり、資格要件が変わったりしたときなどは、14日以内に届け出てください。14日以内に届け出なかった場合、医療費が全額自己負担になることがありますのでご注意ください。

### 届け出が必要な場合

▶ 国保に入るとき…①他市町村から転入してきたと

き ②今まで入っていた健康保険をやめたとき  
③子どもが生まれたとき

- ▶ 国保をやめるとき…①他の健康保険に入ったとき  
②他市町村へ転出したとき ③亡くなったとき  
▶ その他…住所・氏名・世帯主が変わったとき

## 勤め先の健康保険などに加入後は、国保の保険証は使用できません

勤め先の健康保険などへ加入した場合、その健康保険が優先され、国保の被保険者の資格がなくなります。医療機関を受診する場合は、新しい保険証などを提示してください。

資格喪失後に国保の給付を受けた場合は不当利得となります。後日、該当する方には通知書をお送りし、市に医療費の保険給付分を返還していただくこととな

ります。

### 不当利得に該当する場合

- 会社に就職して健康保険の適用となったが、新しい保険証の交付が遅れたため国保の保険証を使用してしまった
- 医師国保や建設国保などの国保組合にさかのぼって加入した など

## 70歳以上の方へお知らせ

### 新しい高齢受給者証をお送りします

70歳以上で国保に加入している方の医療費の自己負担割合を、前年所得に応じて再判定し、7月末に新しい高齢受給者証をお送りします。

8月1日以降、医療機関などで受診する際は、保険証と新しい高齢受給者証（色は**薄だいだい色**）を提示してください。今までの受給者証（色は**白色**）は使用できません。

### 基準収入額適用申請

自己負担割合が3割の方でも、前年の収入が次のいずれかに該当する方は、申請をすると自己負担割

合が1割または2割に変わる場合があります。該当する方には申請書をお送りします。

- ①70歳以上の国保に加入している方が世帯に1人の場合で、その方の収入額が383万円未満
- ②70歳以上の国保に加入している方が世帯に2人以上いる場合で、その方たちの収入の合計額が520万円未満
- ③70歳以上の国保に加入している方の収入が383万円以上で、同一世帯の後期高齢者医療制度に加入している方との収入の合計額が520万円未満

**申**直接保険年金課国民健康保険担当へ。

### 高額療養費の上限額が変わります

国保加入者が同じ月内に同じ医療機関で支払った医療費の自己負担額が高額になった場合、申請によ

り自己負担限度額を超えた分が、高額療養費として後から支給されます。8月診療分から70歳以上の方の高額療養費の上限額が変わります。

### 8月診療分からの上限額

適用区分		個人(外来のみ)	世帯(外来+入院)
現役並み	課税所得145万円以上の方	5万7,600円	8万100円+(医療費-26万7,000円)×1% <注2>
一般	課税所得145万円未満の方 <注1>	1万4,000円 ※年間上限は14万4,000円	5万7,600円 <注2>

<注1>世帯の被保険者の収入合計額が520万円未満（1人世帯は383万円未満）または「旧ただし書所得」の合計額が210万円以下の場合を含む

<注2>1年以内に3回以上上限額に達した場合は、4回目から4万4,400円が上限額となります。

# 後期高齢者医療制度のお知らせ

後期高齢者医療制度は、高齢の方が安心して医療を受け続けられるようにするための医療制度です。  
今号では、後期高齢者医療被保険者証の更新や自己

負担限度額、今年度の保険料額などについてお知らせします。  
**問** 保険年金課医療担当 (☎65・2105)

## 8月から保険証が変わります

### 1 後期高齢者医療被保険者証 (保険証) の更新

現在、後期高齢者医療制度に加入している方がお持ちの保険証は、7月31日で使用できなくなります。8月1日から使用できる保険証を、7月下旬に簡易書留郵便でお送りします。受け取る時に、署名または押印が必要です。また、配達時に不在の場合は、郵便受けなどに「不在通知書」が投函とうかんされますので、記載され

た方法で受け取ってください。

※保険証は、住民票に記載された住所に送付され、転送されません。送付先を変更したい方は、事前に届け出が必要です。

**他** ①保険証の色がオレンジ色に変わります。

②負担割合 (1割または3割) は前年所得に応じて毎年決定しています。保険証の更新に伴い、負担割合が変わることがあります。

### 2 自己負担限度額が変わります

同じ月内に同じ医療機関で支払った医療費の自己負

担額が高額になった場合、申請により自己負担限度額を超えた分が、高額療養費として後から支給されます。8月診療分から自己負担限度額が変わります。

#### 8月診療分からの自己負担限度額

適用区分		個人(外来のみ)	世帯 ( 外来 + 入院 )	
現役並み	課税所得145万円以上の方	5万7,600円	8万100円 + (医療費 - 26万7,000円) × 1% <注2>	<注1> 世帯の被保険者の収入合計額が520万円未満 (1人世帯は383万円未満) または「旧ただし書所得」の合計額が210万円以下の場合を含む <注2> 1年以内に3回以上上限額に達した場合は、4回目から4万4,400円が上限額となります。
一般	課税所得145万円未満の方 <注1>	1万4,000円 ※年間上限は14万4,000円	5万7,600円 <注2>	

### 3 医療費の限度額適用・標準負担額減額認定の申請

後期高齢者医療制度には、医療費の自己負担額が減額される「限度額適用認定」や、入院時の食事の自己負担額が減額される「標準負担額減額認定」の制度があります。対象になると思われる方はご相談ください。  
※すでに「後期高齢者医療限度額適用・標準負担額減

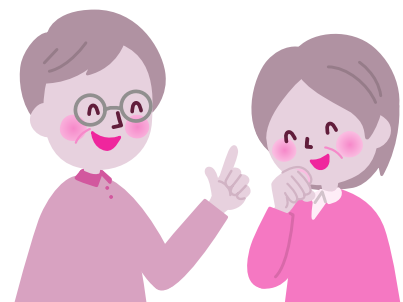
額認定証」をお持ちの方で、29年度も引き続き非課税世帯の方には、7月下旬に新しい認定証をお送りしますので、申請は不要です。

**対** 29年度の市民税 (28年所得) が非課税世帯の方  
**持** 保険証、印鑑 (スタンプ印は不可)、過去1年間の入院日数の分かる領収書など (90日を超えている方のみ)

**申** 直接保険年金課医療担当または各支所へ。

## 29年度の保険料額が決まりました

保険料額は、7月中旬に「後期高齢者医療保険料額決定通知書」や「後期高齢者医療保険料納入通知書兼特別徴収開始通知書」などをお送りし、お知らせします。





## 1 保険料の計算

保険料額は、1人ずつ均等に負担していただく「均

等割額」と、所得に応じて負担していただく「所得割額」の合計で、1人当たりの上限額は年間57万円です。

29年度の  
保険料額

=

均等割額  
(46,984円)

+

所得割額  
(総所得金額など－33万円)×9.54%(所得割率)

## 2 保険料の軽減・減免

後期高齢者医療保険料の減額・減免制度には、次のものがあります。

種類	対象者	軽減・減免内容
所得状況に応じた軽減(均等割額)	総所得金額などの合計が33万円以下の世帯で、被保険者全員が年金収入80万円以下かつ年金以外の所得がない世帯	均等割額を9割軽減 (軽減後均等割額4,698円)
	4月1日現在の世帯状況において、同じ世帯に属する「世帯主」と「後期高齢者医療被保険者」の総所得金額などの合計額	均等割額を8.5割軽減 (軽減後均等割額7,047円)
	総所得金額などの合計が33万円を超え、33万円+27万円×(被保険者数)以下の世帯	均等割額を5割軽減 (軽減後均等割額23,492円)
	総所得金額などの合計が33万円を超え、33万円+49万円×(被保険者数)以下の世帯	均等割額を2割軽減 (軽減後均等割額37,587円)
所得状況に応じた軽減(所得割額)	「後期高齢者医療被保険者」本人の総所得金額などの合計から33万円を引いた金額が58万円以下の方	所得割額を2割軽減
被扶養者だった方への保険料の特例措置	後期高齢者医療の被保険者になる前日に、会社の健康保険や共済組合などの被扶養者だった方	均等割額を7割軽減 (軽減後均等割額14,095円) ※所得割額は課せられません。所得の低い世帯の方に対する軽減にも該当する方については、いずれか大きい方の額が軽減されます。
被災	災害により、住宅や家財に著しい損害を受けた方	災害の程度に応じて減免
所得激減	事業の廃止や失業などにより、収入が著しく減少した方のうち、総所得金額などが一定額以下の方	所得減少の程度に応じて減免

## 3 保険料の納付方法

保険料の納付には、受給している年金から保険料が天引きされる「特別徴収」と、納付書や口座振替で納付する「普通徴収」の2通りの方法があります。納付方法ごとの対象者は、右表のとおりです。

### 納付方法は変更できます

年金から天引き(特別徴収)される方でも、口座振替による納付(普通徴収)に変更できます。

**持**①保険証 ②通帳 ③通帳で使用している印鑑  
**申**直接保険年金課医療担当または各支所へ。

※8月1日(火)までに申請すると、10月から口座振替に変更できます。

後期高齢者医療保険料の納付方法一覧表

	対象者	納付方法
①	年金の額が年間18万円未満または後期高齢者医療保険料と介護保険料を合わせた保険料額が、2か月に1回支給される年金受給額の2分の1を超える方	普通徴収
②	資格取得などにより、特別徴収へ移行前の方(前年度が①に該当し、今年度が①に該当しない方を含む)	普通徴収
③	特別徴収に該当する方で、口座振替を希望し、普通徴収への変更を申し出た方	普通徴収(口座振替)
④	上記の①～③以外の方	特別徴収

# 介護保険制度のお知らせ

介護保険制度は、40歳以上の方が保険の加入者となり、決められた保険料を納めることにより、介護が必要になったときに、費用の一部を負担することで介護サービスを利用できる制度です。

今号では、今年度の保険料額や納付方法などについてお知らせします。

**問**長寿課保険料担当 (☎65・2118)

## 29年度の保険料額が決まりました

保険料額は、7月中旬に「介護保険料納入通知書兼特別徴収通知書」や「介護保険料特別徴収通知書」などでお知らせします。

市の介護サービス費用が賄えるように算出された「基準額」を基に、前年中の所得に応じて、下表により個人ごとに決められます。

65歳以上の方（第1号被保険者）の保険料は、西尾

### 1 基準額の計算

27～29年度  
基準額  
57,600円

西尾市に必要な介護サービスの総費用

× 65歳以上の方の負担分 (22%)

=

西尾市に在住の65歳以上の方の人数

### 2 保険料の一覧表

所得段階	対象となる方	調整率	年間保険料
第1段階	次のいずれかに該当する方 ・生活保護を受給している方 ・世帯全員が市民税非課税の老齢福祉年金受給者 ・世帯全員が市民税非課税で、公的年金等収入金額と合計所得金額の合計が80万円以下の方	基準額×0.45	25,920円
第2段階	世帯全員が市民税非課税で、公的年金等収入金額と合計所得金額の合計が80万円を超え120万円以下の方	基準額×0.70	40,320円
第3段階	世帯全員が市民税非課税で、公的年金等収入金額と合計所得金額の合計が120万円を超える方	基準額×0.75	43,200円
第4段階	世帯の中に市民税課税の方がいるが、本人は市民税非課税で公的年金等収入金額と合計所得金額の合計が80万円以下の方	基準額×0.90	51,840円
第5段階	世帯の中に市民税課税の方がいるが、本人は市民税非課税で公的年金等収入金額と合計所得金額の合計が80万円を超える方	基準額×1.00	57,600円
第6段階	本人が市民税課税で、合計所得金額が120万円未満の方	基準額×1.15	66,240円
第7段階	本人が市民税課税で、合計所得金額が120万円以上190万円未満の方	基準額×1.25	72,000円
第8段階	本人が市民税課税で、合計所得金額が190万円以上290万円未満の方	基準額×1.50	86,400円
第9段階	本人が市民税課税で、合計所得金額が290万円以上350万円未満の方	基準額×1.60	92,160円
第10段階	本人が市民税課税で、合計所得金額が350万円以上500万円未満の方	基準額×1.70	97,920円
第11段階	本人が市民税課税で、合計所得金額が500万円以上800万円未満の方	基準額×1.80	103,680円
第12段階	本人が市民税課税で、合計所得金額が800万円以上1,000万円未満の方	基準額×1.90	109,440円
第13段階	本人が市民税課税で、合計所得金額が1,000万円以上の方	基準額×2.00	115,200円

※公的年金等収入金額とは、老齢・退職年金など、課税対象となる年金などの収入金額をいい、遺族年金・障害年金などの非課税年金は含まれません。

※合計所得金額とは、各種所得の合計額で、所得控除（扶養控除、医療費控除など）をする前の金額です。ただし、譲渡所得（分離課税）については、特別控除前の金額です。

## 保険料の納付方法

保険料の納付には、受給している年金から保険料が天引きされる「特別徴収」と、納付書や口座振替で納付する「普通徴収」の2通りの方法があります。

### ①普通徴収（納付書で納入または口座振替）の方

**支払月** 7月～翌年2月の毎月（年8回）

#### 納付方法

①市が送る納付書により、納付期限までに取扱金融機関またはコンビニエンスストア、愛知・岐阜・

三重・静岡県内のゆうちょ銀行で納付

※納付書は全8期分を一括してお送りします。期別や納期限を確認の上、納付してください。

②申し込みされた口座から、期別ごとに振替により納付

.....

### ②特別徴収（年金から天引き）の方

**対**毎年4月1日現在、市内在住の65歳以上の方で、対象となる年金の年間受給額が18万円以上の方

**対象となる年金** 老齢・退職・障害・遺族年金

**対象とならない年金** 恩給、寡婦・老齢福祉年金など

※次の①～④のいずれかに該当する方は、対象となる年金を年間18万円以上受給していても、一時的に特別徴収の対象になりません。

①年度途中で65歳に到達した方や、他の市町村から転入してきた方

②所得税の修正申告などに伴う所得段階区分の変更により、保険料が減額となった方

③年金の現況届の提出が遅れ、年金が一時差し止めになった方

④年金を担保に借り入れした方

**支払月** 年金の支払月（年6回）

▶**仮徴収**…4月・6月・8月

（前年度の2月分と同じ保険料額）

▶**本徴収**…10月・12月・2月

（年間保険料額－仮徴収額）÷3回

## 保険料を滞納すると

特別な事情がないまま保険料の滞納が続く場合には、次のような措置を取ります。

#### • 1年以上滞納した場合

介護サービス費用が、いったん全額利用者負担になります。

#### • 1年6カ月以上滞納した場合

一時的に保険給付を差し止めます。さらに滞納が

続く場合には、差し止めた保険給付額から滞納分を控除することがあります。

#### • 2年以上滞納した場合

保険料の未納期間に応じて、利用者負担が3割に引き上げられたり、高額介護サービス費が受けられなくなったりします。

## 納付が難しい場合は

次の理由などで保険料の納付が難しい場合は、保険料の減免や徴収の猶予を受けられることがありますので、長寿課保険料担当へご相談ください。

①世帯の生計を維持する方の死亡・障害や、災害、事

故などにより収入が著しく減少し、納付が困難な場合

②生活困窮者のうち収入が一定金額以下で、資産を活用しても、なお生活が困窮している場合

## 介護サービスを利用するには

介護サービスを利用するには、事前に介護・支援が必要であると認定される必要があります。

家事や身支度などの日常生活に支援が必要な方や、寝たきり・認知症などで日常生活動作に介護が必要な

方など、介護サービスを希望される方は、申請してください。

**持**介護保険被保険者証

**申**直接長寿課認定担当または各支所へ。



## 恵比寿海水浴場 ステージパフォーマーを募集

恵比寿海水浴場特設ステージでパフォーマンスを披露し、海水浴場と一緒に盛り上げていただける方を募集します。フラダンスや音楽演奏などジャンルは問いません。気軽にお申し込みください。

**対** どなたでも

**時** 7月1日(土)～8月31日(木) 午前9時～午後5時

**場** 恵比寿海水浴場内特設ステージ

**申** 午前10時～午後4時に、電話で恵比寿管理委員会

尾崎 (☎090・5600・9192/吉良町) へ。希望日時ごとに先着順で受け付けします。

**他** ①海水浴場利用者の迷惑となる場合は中止することがあります。

②電源は利用できますが、配線器具などは各自で用意してください。詳しくはお問い合わせください。

**問** 商工観光課観光担当 (☎65・2169)

## 名鉄電車に乗って 吉良ワイキキビーチに行こう

夏休み期間中、名鉄電車利用者向けのシャトルバス「吉良ワイキキビーチバス」が吉良温泉観光組合の企画で運行されます。途中、恵比寿・宮崎海水浴場を経由しますので、ぜひご利用ください。



**時** 7月23日(日)・29日(土)・30日(日)、8月5日(土)・6日(日)・11日(祝)～13日(日)・19日(土)・20日(日)・26日(土)・27日(日)

**時刻表** 下表のとおり

**¥** 無料

**問** 商工観光課観光担当 (☎65・2169)

### ●吉良吉田駅 → 三河湾リゾートリンクス

吉良吉田駅	9 : 00	10 : 00
恵比寿海水浴場	9 : 07	10 : 07
宮崎海水浴場	9 : 10	10 : 10
三河湾リゾートリンクス (着)	9 : 15	10 : 15

### ●三河湾リゾートリンクス → 吉良吉田駅

三河湾リゾートリンクス	16 : 00	17 : 00
宮崎海水浴場	16 : 10	17 : 10
恵比寿海水浴場	16 : 20	17 : 20
吉良吉田駅 (着)	16 : 30	17 : 30

※ (着) 以外はすべて出発時間です。

対対象・応募資格 時日時・期間 場場所 内内容 定定員・募集人数  
 ¥費用 講講師 持持ち物 申申込・申請 他その他 問問合先



# 愛知こどもの国へ

## 遊びに行こう！

ウォーターパンク  
 ～みどろめぞぶ3日間～

対どなたでも

時7月15日(土)～17日(祝) 午前10時～午後4時

場あさひが丘ふくちゃん広場  
 内①採水あそび ②竹みずてっぽうを作ろう！ ③巨大シャボン玉であそぼう！  
 ④ペットボトルロケットを飛ばそう！ ⑤どろあそび ⑥ウエルカムシャワー ⑦ちよびつとウォーターストライダー ⑧ノベルティ創造館出張ブース ⑨キッチンカー・屋台

定②のみ3日間で200人

¥無料

※②は200円、⑨の飲食は実費

申②は愛知こどもの国ホームページの入力フォームから申し込んでください。その他の事前申し込みは不要

警察音楽隊による  
 野外コンサート

対どなたでも

時7月22日(土)

場ゆうひが丘自由広場、わくわく工房

内時①パトカー・白バイと写真撮影会：午前9時～正午

②西尾警察署ワクワク広報(こども用警察官の制服でゆるキャラと写真撮影会、110番模倣訓練、飲酒コーブル体験など)：午前9時～正午 ③警察犬による服従訓練：午前10時～正午 ④県警察音楽隊によるドリル演奏：午前11時～正午

¥無料

他事前申し込みは不要

夏休みを楽しもう vol.1

対どなたでも

時7月29日(土)・30日(日) 午前10時～午後4時

場ゆうひが丘ゆうひ棟、自由広場

内①爬虫類や昆虫とふれあおう ②昆虫標本を見てみよう ③アートの昆虫標本をつくらう ④限定あそびキット「みどろぼんカメレオンを探そう」 ⑤海の生き物にふれあおう ⑥透明標本を見てみよう ⑦すいぞくかんをつくらう ⑧ペンキでお絵かき

定③のみ2日間で40人

¥無料

※③のみ500円

申③は愛知こどもの国ホームページの入力フォームから申し込んでください。その他の事前申し込みは不要

問愛知こどもの国 (☎62・4151)

## 佐久島発 島の風 だより



サツマイモを島の特産品に

昔、佐久島で栽培された農作物は船で本土に出荷されてきました。島内にはみかん畑が多く、「佐久島みかん」として出荷。サツマイモも栽培されており、潮風に当たって育つため、甘くておいしいといわれていました。

時代とともに農業に携わる人が減少したことから、島の農産物が市場に出回ることはなくなり、利用されなくなった農地が島内のあちこちで見られるようになってきました。

そこで、今年から島の新たな特産品を開発するための取り組みとして、5月17日に島内外ボランティアと協力してサツマイモ畑を整備



して、島内外のボランティアが、遊休地を活用したサツマイモの栽培を始めることになりました。場所は佐久島クラインガルテン北側の農園1000㎡。どんな品種が佐久島に合うのかを試すため、8種類のサツマイモを栽培していきます。佐久島の新たな特産品「サクノイモ」の誕生を目指して、現在奮闘中。秋の収穫が楽しみです。

### アート&イベント情報

- ラッキーボール投げ  
時7月30日(日) 午後1時  
場大浦海水浴場
- サッカーゲームPK戦  
時8月6日(日) 午後0時30分  
場大浦海水浴場
- 東の盆踊り、西の盆踊り  
時8月14日(月) 午後7時～9時  
場大浦海水浴場、崇蓮寺
- 弁天祭り  
時8月16日(水) 午前9時～午後1時  
場弁天社(筒島)

問佐久島振興課 (☎72・9607 / 一色支所内)  
 【佐久島公式ホームページ】  
<http://sakushima.com>

## 三河一色みなとまつり

### 一色の「おいしい」が満載

ウナギやえびせんべいなどの特産品をPRする三河一色みなとまつり2017が、5月20日・21日に一色さかな広場で行われました。快晴に恵まれた会場では、特産品の販売やステージイベントなどが開催され、市内外から訪れた多くの人でにぎわいました。特に人気だったのは、ウナギのつかみ取り体験。子どもたちはプールの中のウナギを夢中で追いかけていました。えびせんべいの手焼き体験では、多くの人を楽しそうにえびせんべいを手作りしていました。



## 「オオキンケイギク」一斉駆除活動

### 貴重な在来種を守るため



「オオキンケイギク」の一斉駆除活動が5月21日、上塚橋付近の矢作川西尾緑地で行われました。西三河南部生態系ネットワーク協議会が主催したもので、市内では初めての取り組みです。明治中期に観賞用・緑化用として日本に持ち込まれたオオキンケイギクは、繁殖力が強く、現在では在来種の脅威となっています。集まったボランティアは、駆除の方法などの説明を受けた後、オオキンケイギクを根こそぎ抜き取って除去。気温が高く、厳しい環境でしたが、貴重な在来種を守るために汗を流し、作業しました。

## 佐久島でアマモ移植ボランティア

### 魚の住みやすい豊かな海に

6月10日、佐久島の大浦海水浴場周辺でアマモ移植ボランティアが行われました。今年で16年目を迎えたアマモの再生活動には、島の内外から約200人のボランティアが集結。佐久島中学校の生徒から作業手順の説明を受けた後、群生する藻場からアマモを採取し、麻ポットに入れて佐久島小・中学校前の海岸に移植しました。参加者は夏が一定早く訪れたような快晴の中、気持ちの良い汗を流しながら、島民やボランティア仲間と楽しそうに交流していました。



## 岩瀬文庫体験講座「和装本を作ってみよう」

### 和紙と糸を使う温もりのある本



6月4日、岩瀬文庫で体験講座「和装本をつくってみよう」が開催され、老若男女16人が参加しました。日本の伝統的な装丁の本である和装本。今回の講座では江戸時代に最も多く作られた「四つ目綴じ」の本を制作しました。下綴じ用のこよりを作ったり、針と絹糸を使って本を綴じたりする少し難しい工程もありましたが、終始和やかな雰囲気の中、講師と経験豊富なボランティアのアドバイスで、参加者はそれぞれオリジナルの和装本を完成させていました。



### トーンチャイムコンサート

## 柔らかな音色に癒やされる

岩瀬文庫で5月14日、トーンチャイムコンサートが行われました。トーンチャイムはアルミ合金製のパイプをたたいて共鳴させる楽器で、出せる音は1本につき一つ。高音から低音まで曲に応じて使う音の数だけチャイムを使います。息の合った演奏を披露したのは、西尾市アーティストバンクに登録のRAKUDAチャイムクワイアの皆さん。プログラムの最後には、加藤礼子さんによる絵本の朗読と共に優しいメロディーで癒やしの空間を演出し、観客を魅了していました。



### 第1回わんぱく相撲「西尾場所」

## 力自慢の子どもたち、集まれ！



第1回わんぱく相撲西尾場所が5月21日、愛知こどもの国で行われました。愛知こどもの国や名鉄電車の利用促進とともに、子どもたちに礼儀や思いやりを学んでもらおうと西尾青年会議所が主催し、市内の小学生を中心に約70人が参加。自分よりも大きな相手に挑んでいく子や、負けてしまって悔し涙を流す子の姿に、会場へ駆け付けた家族からは拍手と声援が送られていました。今回の大会の優勝者は県大会に出場し、勝ち進むと、両国国技館で行われる決勝大会に出場します。

### 寺津小学校 泥リンピック

## 泥だらけで田んぼを楽しむ

5月26日、寺津小学校で泥リンピックが行われ、5年生の児童78人が参加しました。学校近くの水を張った田んぼに、児童たちは大きな歓声を上げながら入り、各クラスの実行委員を中心に「ドッジボール」「ケイドロ」「だるまさんが転んだ」の3つの競技に挑戦。初めはどろどろの足元の感触に戸惑っている様子でしたが、徐々に慣れると勢いよく走り回っていました。転んで全身泥だらけになった子もいて、応援に訪れた保護者と笑顔で記念撮影をしていました。



### 第37回仁吉まつり

## 義理と人情に生きた仁吉をしのいで



6月4日、にんぎょうと任侠の徒「吉良の仁吉」をしのいで、仁吉まつりが吉良町の源徳寺や福泉寺などで開催されました。源徳寺にある清水次郎長が建立したと伝えられる仁吉の墓前で法要が行われた後、赤い法被を着た吉良小唄保存会の会員など約150人が軽快に鳴子を鳴らし、踊りながら会場内をパレード。仁吉が必勝の験担ぎで食べたといわれる餅にちなんだ昇運餅の無料配布や、仁吉の楽市楽座と銘打った青空市など多彩なイベントが行われ、たくさんの人でにぎわいました。

# お知らせ

## 催し

親子で魚食教室「魚をみて・さわって・そばくち食べよう！」

対 市内在住の小学生とその保護者

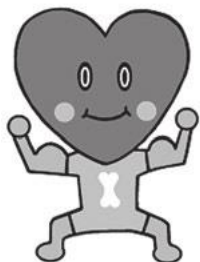
時 8月5日(出) 午前10時〜午後1時30分

場 吉良町公民館

内 愛知県産の新鮮な魚を見て、触って、そばき、親子でおいしい魚料理に挑戦します。  
定 12組24人(申し込み多数の場合は抽選)

¥ 無料

講 西三河地区漁業士協議会  
申 問 7月13日(木)までに、郵便番号・住所・参加者全員の名



市食育キャラクターハートン

氏名・連絡先・お子さんの学年を、直接またはフアクス、Eメールで農林水産課農政担当(☎65・2135 / FAX 57・1322 / ✉non\_sui@city.nishio.g.jp)へ。電話での申し込み不可

### 親子料理教室

対 市内在住の小学生とその保護者

時 7月26日(水) 午前9時30分〜午後1時

場 西尾市保健センター

内 ブラジル料理のパステル(スナック)やフェイジョアード(ひよこ豆・赤豆のスープ)、地元産赤味噌を使った五平餅を作ります。

定 13組(先着順)

¥ 1人400円

講 はつらつクッキング会員

申 問 7月10日(月)から、電話で

西尾市保健センター(☎57・0661)へ。1回の通

話で複数組の申し込み不可

他 保護者1人につき、お子さんは3人まで参加できます。

### 夏休み講座「天体望遠鏡を作って星を見よう！」

対 市内在住の小学生とその保護者

時 8月5日(出) 午後6時〜7

時30分

場 寺津ふれあいセンター

内 親子で天体望遠鏡を作り、星を観察します。

定 10組(申し込み多数の場合は抽選)

¥ カメラ用三脚を持参しない場合:3700円

▼カメラ用三脚を持参する場合:2100円

講 満天きらきら倶楽部

申 問 7月4日(火)〜23日(日)に、直接寺津ふれあいセンター(☎58・1177)へ。

### 親子で行く 森林体験バスツアー

対 市内在住の小学生とその保護者

時 8月12日(出) 午前7時30分

集合・出発、午後5時30分

帰着予定

集合場所 市役所北側駐車場

内 旭高原元気村(豊田市)周辺で、ヒノキの間伐や、間伐材を用いたミニ椅子作りを体験します。

定 30人程度(申し込み多数の場合は抽選)

¥ 無料

申 問 7月14日(金)午後5時までに、参加者全員住所・氏名(ふりがな)・生年月日・

お子さんの学年・電話番号(自宅と携帯電話)を、電話

または郵送、フアクス、Eメールで企画政策課企画担当(☎65・2154 / 〒4

45-18501住所不要 / FAX 56・0212 / ✉kousaku@city.nishio.g.jp)へ。

### 市民公開講座

時 7月29日(出) 午後1時30分〜3時

場 市民病院講堂(2階)

テーマ 減塩生活で健康長寿

内 ①減塩と高血圧管理

②減塩食をおいしく

講 ①市民病院診療情報部長・循環器内科 齋藤誠

②市民病院管理栄養士 石田繁範

定 150人(先着順)

¥ 無料

他 事前申し込みは不要

問 市民病院管理課医事担当

(☎56・3171)

相 続 ・ 離 婚 ・ 債 務 整 理  
交通事故の相談は初回無料  
その他、労働・企業法務・刑事事件応需

夜間・休日法律相談可

## 愛三西尾 法律事務所

代表弁護士/井上洋一(愛知県弁護士会所属)

西尾駅西へ徒歩3分 西尾市桜木町3丁目51-3 林ビル2F  
TEL.0563-53-0220 駐車場あり www.aisan-law.jp

## 匠のふとん

●愛知県寝具製作技能大会優勝  
●愛知県知事賞受賞

資格 国家資格 一級寝具技能士/睡眠環境診断士  
睡眠改善インストラクター/寝具職業訓練指導員

地域の皆様のおかげで技術も向上しました!夏は布団を手入れするのに最適な季節です。皆様のおとんを私におまかせください。

年間1,000枚以上の布団を作る職人!

TEL:0563-56-2896  
西尾市徳次町下十五夜38-2  
営業時間:10:00~19:00 定休日:火曜日・祝日



# 市営住宅 入居者募集

Inscrições dos Apartamentos Municipais Abertas

募集している市営住宅一覧 ※EV=エレベーター

住宅名	間取りなど	家賃(円)	戸数
犬塚住宅 (中畑一丁目56)	2階/3階建/EV無 風呂釜など無/3DK/水洗	23,800 ~46,700	1 一般向
中野郷住宅 (中原町半谷20)	4階/5階建/EV無 風呂釜など無/3DK/水洗	8,900 ~17,400	1 一般向
中野郷住宅 (中原町半谷20)	平屋/風呂釜など無 2K/非水洗	4,700 ~9,300	1 一般・単身向
父橋住宅 (室町中屋敷80)	平屋/風呂釜など無 2K/水洗	4,000 ~7,900	1 一般・単身向

**時** 申込期間 ▶ 7月5日(水)~12日(水)  
**抽選日時** ▶ 7月19日(水) 午前10時開始  
**入居可能日** ▶ 9月1日(金)  
**他** 単身者向は年齢などの制限があります。上表以外にも随時入居できる住宅を用意できる場合があります。  
**問** 建築課市営住宅担当 (☎65・2146)



**外国人と一緒に盆踊り**  
**時** 8月6日(日) 午後1時~2時  
**場** 総合福祉センターふれあいホール(4階)  
**内** 浴衣を着て、外国人と一緒に

**第1回ばらネットセミナー**  
**時** 8月22日(火) 午後1時30分~3時30分  
**場** 西尾商工会議所(寄住町)  
**テーマ** 女性の活躍が企業を強くする！~地域力アップをめざして~  
**内** 企業の経営戦略や地域社会全体における意識改革の必

**講** 田中稔氏  
**時** 7月13日(木)から、直接ま  
**定** 20人(先着順)  
**内** 傷んだ本の初歩的な修理方法を学びます。  
**場** 西尾市立図書館会議室(3階)  
**問** 建築課市営住宅担当 (☎65・2146)



**本**の修理をしよう  
**時** 8月5日(土) 午後1時30分~3時  
**場** 西尾市立図書館会議室(3階)  
**内** 本の修理や仕組みに興味のある方、図書館・学校図書館のボランティア  
**定** 80人程度(先着順)  
**講** 愛知淑徳大学講師 中島美幸氏  
**時** 7月10日(月)~31日(月)に、セミナー名・住所・氏名・電話番号を、直接または電話、ファクス、Eメールで地域支援協働課市民協働担当(☎65・2178/FAX57・1314/✉youdou@city.nishio.g.jp)へ。  
**内** 要性の観点などから、多様な人材が輝く社会のあり方を考えます。  
**定** 80人程度(先着順)  
**講** 愛知淑徳大学講師 中島美幸氏  
**時** 7月10日(月)~31日(月)に、セミナー名・住所・氏名・電話番号を、直接または電話、ファクス、Eメールで地域支援協働課市民協働担当(☎65・2178/FAX57・1314/✉youdou@city.nishio.g.jp)へ。



**と**しよかん科楽クラブ(夏休み)  
**時** 8月20日(日) 午前10時~11時30分  
**場** 西尾市立図書館会議室(3階)  
**内** ドライアイス・空気砲の実験、シャーベット作り、本の紹介 ほか  
**定** 30人(申し込み多数の場合は抽選)  
**料** 100円(材料費)  
**講** 科楽寺子屋 鈴木康三氏  
**時** 7月8日(土)~16日(日)に、申込書を直接各図書館へ。  
**問** 西尾市立図書館(☎56・6200)

石のおかだや 広告

# 墓石

☎0120-54-2514  
 今川町馬捨場41-1(郵便局南400m)

夜間・土日相談可(要予約) 広告  
**弁護士法人 心**  
 相談料0円(交通事故被害・後遺障害・過払い金・借金・相続・遺言)  
 ※その他は初回30分程度無料。以降30分原則5000円(税別)

企業法務・労働・交通事故・後遺障害・過払い金・借金・相続・遺言・離婚・刑事(他)

所属弁護士43名!!

交通事故・後遺障害 損害賠償額 適正等級  
 無料診断サービス実施中

過払い金 無料診断サービス実施中  
 借金0円(一部)回収率の18%(税別)  
 (完済率の増加)

遺言書 無料診断サービス実施中

名古屋駅法律事務所 <愛知県弁護士会>  
 名古屋駅0.5分

名古屋みなと法律事務所 <愛知県弁護士会>  
 イオンモール名古屋みなと内  
 (電子川公園隣0.5分)

総合受付 平日9時~22時・土日9時~18時受付(祝日・国民の休日・12/31~1/3は除く)  
 0120-41-2403  
 (一般電話:052-485-6003) 詳細は⇒ <http://kokoro.la>  
 ※主たる事務所は愛知県弁護士会所属。< >内は弁護士会会です  
 ※費用につきましてはお断りありますので、詳しくはホームページをご覧ください

他の事務所 津駅・松阪駅・岐阜駅・東京駅 近く



**内** 学校概要・学校生活の説明、校内見学、体験コーナー、在校生との交流、質問コーナー、個別相談

**定** 各回35人（先着順）

**申** 問 7月7日（金）から、電話またはEメールで市立看護専門学校（☎54・8800 / ✉kango@city.nishio.lg.jp）へ。

**市立看護専門学校見学会**

**対** 市立看護専門学校へ入学を希望する高校生以上の方やその保護者

**時** 7月28日（金）、8月25日（金）

①午前10時～正午  
②午後1時30分～3時30分  
※各日①②とも同じ内容

**市戦没者追悼式**

**時** 7月16日（日） 午後1時30分～2時30分

**場** 文化会館小ホール

**内** 今日の見学は、戦没者をはじめ、多くの尊い犠牲の礎の上にもたらされたものであることに深く感謝と追悼の意を表し、恒久平和の誓いを新たにします。

**赤十字の親子レスキュー**

**対** 小学生とその保護者

**時** 8月5日（土） 午後1時～3時

**場** 宮崎海水浴場（吉良町）

**内** ①海で着衣泳体験  
②ライフジャケットを着てみよう  
③レスキューボードに乗ってみよう ほか

**定** 20組（先着順）

**料** ￥1人100円（傷害保険料）

**講** 日本赤十字社講習指導員

**申** 7月3日（月）～21日（金）に、直接福祉課社会福祉担当または各支所へ。

**他** 保護者1人につき、お子さんは3人まで参加できます。

**問** 福祉課社会福祉担当（☎65・2114）

**スポーツ**

**少年少女ソフトボール教室**

**対** 市内在住または在学、市ソフトボール協会所属の小学1～6年生の女子と小学1～3年生の男子

**時** 7月21日・28日、8月4日・18日・25日の毎週金曜日 午後7時～8時30分

**場** 坂田球場

**定** 30人（先着順）

**料** ￥無料

**講** 日本ソフトボール協会公認指導員

**申** 7月14日（金）までに、申込書を郵送またはファクス、Eメールで市ソフトボール協会事務局（〒444-0404 06一色町対米船原58-3 / ☎73・6228 / ✉fommy0117gd@yahoo.co.jp）へ。申込書はスポーツ課（総合体育館内）に用意

同協会ホームページでダウンロードもできます。

**他** 傷害保険に加入します。



**問** 同協会 林（☎080・3057・7108）・織田（☎090・6362・0117）、スポーツ課振興担当（☎54・0002）

**福祉**

**聞** こえのサポート教室「MYミニボードでお話してみよう」

**対** 小学4年生以上の方

**時** 7月29日（土）・8月5日（土） 全2回 午後1時30分～3時

**場** 総合福祉センター第2集会所（2階）

**内** 耳の不自由な人の生活を知り、話していることを文字にして伝える方法を学びます。どこでも書いて話ができるミニボードを手作りします。1日だけの参加もできます。

**定** 15人（先着順）

**料** ￥無料

**講** 要約筆記サークルにしよう

**申** 7月6日（木）～20日（木）に、直接または電話で市社会福祉協議会（☎56・5900 / 総合福祉センター内）へ。

ただし、土・日曜日、祝日を除く。

**リサイクルプラザ情報**

**7月** **場所・問合先** リサイクルプラザ（☎34・8114 / クリーンセンター内） 休館日 / 開札日を除く日曜日・祝日

**展示品** 家具・自転車・小物など

**展示・入札期間** 1日（土）～22日（土）

**開館時間** 午前9時～正午、午後1時～3時 ※土曜日の午後は休館

**開札日時** 23日（日） 午前10時

**引取期間** 23日（日）～26日（水）

**引取方法** 落札者には電話でお知らせします。落札価格（現金）を持参の上、直接リサイクルプラザへ。

**講習会** 小物入れ

**日時** 19日（水） 午前10時～正午

**会場** 学習室（2階）

**定員** 10人程度（先着順）

**参加料** 無料

**持ち物** 布、菓子の空き箱

**申込期間** 1日（土）～18日（水）

**申込方法** 直接または電話でリサイクルプラザへ。

市街化調整区域の土地利用・売買にはさまざまな法的制限があります

**農地転用 建築許可 売買 賃貸 相続**

調整区域・農地のことなら経験と実績の

ショウカイ **正海行政書士事務所**

西尾市住崎四丁目106番地 行政書士 正海 浩

私たちも相談しました!

ご相談はお気軽に **0563-54-7707**

## 後期高齢者福祉医療費 受給者証の更新

後期高齢者福祉医療費受給者証(福)と書かれた藤色の受給者証)の有効期限が29年7月31日の方には、7月上旬に案内を郵送します。7月11日(火)20日(木)に、直接保険年金課または各支所で手続きしてください。

後期高齢者福祉医療費は「後期高齢者医療」に加入している障害者・精神障害者・母子家庭等医療の対象者や、非課税の1人暮らし、要介護認定4・5、認知症の方などの、保険診療による医療費の自己負担額(食事代を除く)を助成する制度です。受給資格があると思われる方で、受給者証をお持ちでない方は、お問い合わせください。

問 保険年金課医療担当 (☎65・2106)

## 母子家庭等医療費受給者証の更新

母子家庭等医療費受給者証をお持ちの方には、7月中旬に案内を郵送します。次の日程で手続きしてください。

母子家庭等医療は「母子・父子家庭や父母のいない方の

保険診療による医療費の自己負担額(食事代を除く)を助成する制度です。7月末までに通知が届かない方や、受給資格があると思われる方で受給者証をお持ちでない方は、お問い合わせください。

問 保険年金課医療担当 (☎65・2106)

### ●通常受付

時 7月25日(火)28日(金)31日(月) 午前9時～午後5時

### 場 保険年金課

### ●休日受付

時 7月29日(土) 午前9時～正午

場 市役所多目的室A(1階、吉良支所)

### ●夜間受付

時 7月31日(月) 午後5時～8時

場 市役所多目的室A(1階)

## ころばん教室

対 要支援1・2(デイサービス利用者を除く)または介護保険に該当しない65歳～79歳(8月21日現在)の方で、次の①～⑤のうち3つ以上に該当すると思われる方

- ※初めての方に限ります。
- ①階段を手すりや壁を伝わらずに上れない
- ②椅子に座った状態から何もつかまらずに立ち上が

れない

- ③15分続けて歩けない
- ④この1年間に転んだことがある
- ⑤転倒に対する不安が大きい

時 8月21日～2月中旬の毎月曜日 全20回 午前9時30分～11時30分

場 西尾市民げんきプラザ

内 マシンを使用した筋力トレーニングやストレッチ体操

定 10人(先着順)

### ¥無料

申 問 7月10日(月)～8月4日(金)に、直接または電話で長寿課地域支援事業担当(☎65・2120)へ。

他 ①参加に必要なケアプラン作成のため、地域包括支援センター職員が家庭訪問します。

②健康状態により、参加できない場合があります。

③交通手段のない方はご連絡ください。



# 西尾・碧南合同企業説明会

問 市雇用推進協議会 (☎65・2168/商工観光課内)

西尾と碧南の企業が一堂に会し、説明会を開催します。

対 30年春に大学・短大・専門学校などを卒業予定または卒業後3年以内の方、おおむね45歳未満の中途採用希望者

時 8月4日(金) 午前10時～午後3時

場 碧南商工会議所(碧南市源氏神明町)

他 参加企業は変更になる場合があります。

## ●西尾地区の参加企業

愛知協同(株) グリーンホテル三ヶ根、(株)アイラス、岩瀬鉄工(株)、(株)ウチヤマ、(株)かど屋、カネサン建設(株)、カリツ一(株)、(株)畔柳工業、(株)経真 ダスキン今川支店、(株)光南、寿金属工業(株)、(株)三光食品、サン・シールド(株)、柴田工業(株)、(医)仁医会、ス

ズキ建設(株)、鈴木鉄工(株)、セイハネットワーク(株)、(株)大成製作所、東レハイブリッドコード(株)、(株)ニノミヤ、幡豆工業(株)、(福)幡豆福祉会、碧海工機(株)、(株)丸福繊維、(株)カイノス、三河ダイハツ(株)、(株)三河湾リゾートリンクス、(株)ミナト電機、メイティックス(株)、油圧機工業(有)、(株)ゆい・リビング

## ●碧南地区の参加企業

アイスケ鋼材(株)、(福)愛生館、大浜燃料(株)、岡田工業(株)、(株)梶川建設、木村建設(株)、クサマ工業(株)、(株)クリーン商事、新東(株)、スギ製菓(株)、(株)鈴木紙器、中庸スプリング(株)、東海相互建設(株)、(株)平岩鉄工所、まごころライフサービス(株)、丸共通運(株)、(株)マルサン木型製作所、(有)三矢工業、ワイズ通商(株)

## 出前認知症カフェ「アラーズカフェ日向家」

対 認知症の方と介護している家族、医療・福祉などの専門職の方

時 7月26日(水) 午後1時～4時

場 総合福祉センター第3集会所(2階)

内 認知症の方を介護している方の息抜き、交流の場です。認知症介護相談も開催

¥ 200円(飲食代)

相 談 員 公益社団法人認知症の人と家族の会愛知県支部スタッフ、特定非営利活動法人HEARTT.O.H.E ARTスタッフ

他 事前申し込みは不要

問 長寿課地域支援事業担当 (☎65・2120)

## 保 健

### 運動ダイエットクラス 8月開始コース

対 市内在住の40歳～69歳で、BMI【体重(kg)÷身長(m)÷身長(m)】が23以上の方

時 8月1日(火)・3日(木)または

## カラオケ健康体操で楽しく運動しよう!

対 市内在住の40歳以上の方

時 7月28日(金) 午後2時～3時30分

場 西尾市民げんきプラザ

内 体重・体脂肪・筋肉量測定、音楽健康指導士によるカラオケ健康体操

定 25人(先着順)

相 談 員 西尾市民げんきプラザ

## 糖尿病・高血圧のための栄養相談

対 次の①～③のいずれかに該当する方

①糖尿病または高血圧の治療を受けている方(透析治療中の方を除く) ②HbA1c値5.6%以上の方

③最高血圧130Hg以上、最低血圧85mmHg以上の方

時 8月4日(金)・22日(火)、9月1日(金)・19日(火) 午前9時～正午

場 西尾市保健センター

内 管理栄養士による個別相談(1人40分程度)

定 各日3人程度(先着順) ¥無料

## 募 集

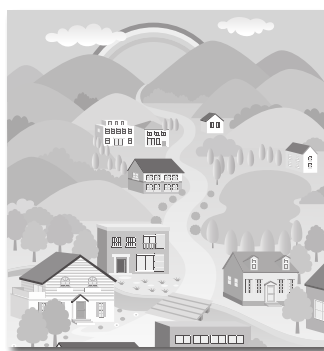
申 問 相談日の2週間前までに、電話で西尾市保健センター(☎57・0661)へ。

### 地域資源マップの掲載協力者・店舗

高年齢者が住み慣れた地域で安心して生活できることを目的に作成する「地域資源マップ」への掲載協力者・店舗を募集します。

対 一色南部小学校区内で、高齢者に飲食・日常雑貨の配達や、高齢者が集まる体操教室の開催などのサービスを行っている個人・団体

申 問 7月31日(月)までに、直接または電話で地域包括支援センター一色(☎72・9654/一色老人福祉センター)内)へ。



## 広告募集中!

広報にしおへ掲載する有料広告を募集しています。詳しくは、秘書課広報担当または市指定広告代理店(株)エムアイシーグループ/☎56・5111)にある「広告申込の手引き」をご覧ください。市ホームページでダウンロードもできます。

問 秘書課広報担当 (☎65・2159)

## 今月の納期

- 固定資産税・都市計画税……第2期
- 国民健康保険(普通徴収分)…第1期
- 介護保険料(普通徴収分)……第1期
- 後期高齢者医療保険料(普通徴収分)……第1期

納期限 7月31日(月)  
その他 □座振替の方は残高をご確認ください。なお、再振替はできません。  
問合先 収納課管理担当 (☎65・2132)

## 7

献血にご協力を

月の献血

ピーピー



9日(日) 午前10時～11時30分  
午後1時～4時  
…ヴェルサウォーク西尾

より安全な血液を確保するため、医師が献血の適否を決定します。献血ができない場合もあります。

問 福祉課社会福祉担当 (☎65・2114)

### 西尾市三河万歳後援会

国指定重要無形民俗文化財である「三河万歳」の保存活動を支援するため、平成9年に組織した「西尾市三河万歳後援会」の会員を本年度も募集します。

年会費 ▼個人：1000円

▼法人：3000円

申請年会費を直接文化振興課文化財担当（☎56・2459／岩瀬文庫内）へ。



## その他

### 防火管理講習会

#### 甲種（新規）

新規で甲種防火管理者の資格取得を希望し、2日とも

受講できる方（市内在住または在勤の方を優先）

時 9月13日（水）・14日（木）

場 市消防本部大会議室（3階）

定 80人（先着順）

料 3700円（テキスト代）

申請 7月10日（月）～8月18日（金）

に、申込書を直接市消防本部予防課予防査察担当（☎56・2143）へ。申込書は市消防本部に用意。市ホームページでダウンロードもできます。

### 若年者就職相談

対 45歳未満で、就職に関する悩みを持つ求職者（学生を含む）またはその家族

時 7月25日（火） 午後1時～4時

※相談時間は1回50分以内

場 市役所31相談室（3階）

内 就職に関するさまざまな相談。職業の紹介はしません。

定 3人（先着順）

料 無料

申請 7月18日（火）までに、直接

または電話で商工観光課商工担当（☎65・2168）へ。

### 旧近衛邸呈茶時間特別延長

時 7月15日（土）・16日（日） 午前10時～午後8時

※通常は午後4時まで営業



場 旧近衛邸（歴史公園内）

内 西尾祇園祭の開催に伴い、抹茶呈茶時間を延長します。

料 一服400円

問 旧近衛邸（☎54・6758）

### 自然アンケートにご協力ください

内 ヒキガエルやイモリ、タケクマバチ、セアカゴケグモ、フクロウ、アオバズク、化石、鉱物など、市内の自然に関する情報を収集するため、アンケートを行っています。

他 アンケート用紙は岩瀬文庫やいきものふれあいの里などに用意。市ホームページでダウンロードもできます。

問 文化振興課市史編さん室（☎56・6660／岩瀬文庫内）

### 名鉄利用促進

## 名鉄西尾・蒲郡線の運賃を補助

問 地域支援協働課地域支援担当（☎65・2107）

### ●団体利用事業補助

対 市内に活動の拠点を置く団体（小・中学校、高校、町内会、サークルなど）が10人以上で西尾駅～蒲郡駅間を利用して行う体験学習や地域・文化活動など

内 往復乗車券または団体乗車券（25人以上）での利用に限り、西尾駅～蒲郡駅間の乗車区間の運賃全額を補助します。

申 事業完了から15日以内に、申請書と乗降駅などが明記された領収書を、直接地域支援協働課または各支所へ。

### ●乗車運賃補助（親子補助）

対 市内在住の小学生以下のお子さんとその保護者。保護者はお子さん1人につき2人まで

内 お子さん1人につき同年度で3回まで、西尾駅～蒲郡駅間で乗車する区間の乗車券引換券を交付します。

申 乗車する前に、申請書を直接西尾観光案内所（名鉄西尾駅構内）または地域支援協働課、各支所へ。  
 ※西尾観光案内所の開所時間は午前9時30分～午後4時30分

申請書は地域支援協働課、各支所などに用意。市ホームページでダウンロードもできます。

## 情報通信

### ■県立岡崎高等技術専門学校「マイコン基礎」スキルアップ講座

**対**C言語プログラム基礎の知識がある方**時**8月19日(土)午前9時10分～午後4時30分、20日(日)午前9時10分～午後3時40分**内**ARMマイコン基礎、インターフェース回路、C言語によるプログラミング、入出力に関わる基本的な演習**定**18人**¥**2,300円**申**7月27日(木)までに、講座名・郵便番号・住所・氏名・生年月日・電話番号・職業を、往復はがきまたはEメールで県立岡崎高等技術専門学校在職者訓練担当(☎0564・51・0775/〒444-0802 岡崎市美合町平端24/✉okazaki-senmonko@pref.aichi.lg.jp)へ。

### ■豊かな海“三河湾”環境再生推進週間

毎年7月第4水曜日からの1週間は「豊かな海“三河湾”環境再生推進週間」です。三河湾の環境再生を進めるために「三河湾の旬の海の幸を食べる(地産地消)」「海では自分のごみは自分で持ち帰る」ことなどに取り組みましょう。**時**7月26日(水)～8月1日(火)**問**豊かな海“三河湾”環境再生推進協議会事務局(☎0532・51・2390/豊橋市環境保全課内)

### ■海で安全に楽しく遊ぶためのお願い

▶子どもからは絶対に目を離さない  
▶ボートに乗るときや防波堤で魚釣りをするときは、大人も子どももラ

イフジャケットを着用する▶海が荒れているときは海に近づかない▶携帯電話は防水パックに入れて、連絡手段を確保する▶海の事故は118番に電話する**問**名古屋海上保安部(☎052・661・1615)

### ■サマージャンボ宝くじ

でっかく当たる！今年のサマージャンボ宝くじは、1等・前後賞合わせて7億円▶**発売期間**／7月18日(火)～8月10日(水)▶**抽せん日**／8月20日(日)▶**当せん金**／1等…5億円×20本、前後賞各…1億円×40本、2等…1千万円×60本※いずれも発売総額60億円・20ユニットの場合**他**「サマージャンボミニ」「サマージャンボプチ」も同時発売**問**県市町村振興協会(☎052・962・4171)

名鉄蒲郡駅から徒歩約5分

### 第35回 蒲郡まつり 納涼花火大会

**時**7月30日(日) 午後7時30分～9時  
**場**竹島ふ頭(蒲郡市港町)  
**内**今年のテーマは「鼓動 BEAT!」。太平洋岸最大級の正三尺玉花火3発や、水上スターメイン、特大スターメインなど、特色ある花火が蒲郡の夜空を美しく彩ります。躍動感溢れる、迫力ある演出にご期待ください。  
**問**蒲郡市観光商工課(☎0533・66・1120)



名鉄蒲郡駅から徒歩約15分

### 竹島水族館夏休みイベント

**水棲昆虫展・竹島お魚ガールズコレクション**  
**時**7月15日(土)～8月31日(木)  
**内**▶水棲昆虫展…水中にすむ不思議な虫を紹介します。  
▶竹島お魚ガールズコレクション…メスの魚だけを集めて楽しく紹介します。

### ナイトアクアリウム

**時**▶7月30日(日)…午後10時まで  
※最終入館…午後9時30分  
▶8月11日(祝)～20日(日)…午後9時まで  
※最終入館…午後8時30分

**内**夜の水族館を探検します。

### 午後5時以降の入館料

▶大人…300円 ▶小・中学生…100円

### ◆共通事項

#### 入館料

▶大人…500円 ▶小・中学生…200円

**問**竹島水族館(☎0533・68・2059/蒲郡市竹島町)

名鉄西尾・蒲郡線の利用促進のため、西尾市と蒲郡市が沿線イベント情報を相互に掲載しています。



電車で行く！



西三河各地の夏祭りです。いずれも公共交通機関をご利用ください。

### 碧南 元気ッス！へきなん

- 時**▶前夜祭…7月28日(金) 午後6時～9時  
▶本祭り…29日(土) 午後2時～8時45分
- 場**▶28日(金)…碧南市役所東側駐車場  
▶29日(土)…碧南市役所前道路とその周辺  
※名鉄碧南中央駅下車
- 内**今年で20回を迎える市民参加型イベント。メインの総踊りをはじめ、出店やステージ発表、復興応援グッズ販売などが開催されます。
- 問**碧南市地域協働課 (☎0566・41・3311)

### 豊田 第49回豊田おいでんまつり

- おいでんファイナル
- 時**7月29日(土) 午後5時～8時30分
- 場**名鉄豊田市駅東側一帯
- 内**踊り連が「おいでん」のテーマに合わせて、笑顔と元気のあるふれる踊りを披露します。
- 花火大会
- 時**7月30日(日) 午後7時10分～9時
- 場**矢作川河畔(白浜公園一帯/名鉄豊田市駅から徒歩約10分)
- 内**スターマインや仕掛け花火、メロディ花火、地上約30メートルの高さからのナイアガラ大瀑布などが夜空を彩ります。
- 問**豊田おいでんまつり実行委員会 (☎0565・34・6642/豊田市商業観光課内)

### 刈谷 天下の奇祭「刈谷万燈祭」

- 時**7月29日(土)・30日(日)
- 場**秋葉社周辺(刈谷市銀座/JR・名鉄刈谷駅、名鉄刈谷市駅下車)
- 内**県の無形民俗文化財に指定され、二百有余年の歴史がある伝統的な祭り。武者人形をかたどった重さ約60kgの「万燈」を若衆が一人で担ぎ、笛や太鼓のお囃子に合わせて勇壮に舞い踊ります。
- 問**刈谷市観光協会 (☎0566・23・4100/刈谷市文化観光課内)

### 岡崎 夏まつり・花火大会

- 岡崎城下家康公夏まつり
- 時**7月30日(日)、8月2日(水)～6日(日)
- 場**岡崎公園(岡崎市康生町)、イオンモール岡崎(岡崎市戸崎町)、NEOPASA岡崎(新東名高速道路サービスエリア)、わんPark(岡崎市淡洲町)など
- 内**ステージやグルメ、夜市、盆踊りなど
- 問**岡崎活性化本部 (☎0564・57・0200)
- 第69回花火大会
- 時**8月5日(土) 午後6時50分～9時
- 場**乙川河川敷(名鉄東岡崎駅から徒歩約7分)
- 内**仕掛け花火や金魚花火、各種スターマインなどバラエティに富んだ三河花火が楽しめます。
- 問**岡崎市観光協会 (☎0564・23・6217)

### 安城 第64回安城七夕まつり

- 時**8月4日(金)～6日(日) 午前10時～午後9時
- 場**JR安城駅～名鉄南安城駅の市街地一帯
- 内**約1,000本もの竹飾りが街中に飾られる中、市民参加型のイベントなど、たくさんの催し物が開催されます。今回から、6月1日にオープンした中心市街地拠点施設「アンフォーレ」も会場の一つとなり、「願いごとふうせん」「願いごと短冊」「願いごとキャンドル」「願いごとスクリーン」など数多くのイベントが行われます。
- 問**安城七夕まつり協賛会事務局 (☎0566・76・5175/安城商工会議所内)



1 元気ッス！へきなん



2



3



5



4

# にしおの

## 人と人がつながる ハズフォルニア

# おっ!



「幡豆」という地名がなくなるのは寂しいよね——旧幡豆郡エリアを「ハズフォルニア」と名付け、SNSなどインターネットで情報を発信しながら、地域の活性化に取り組む若者たちがいます。

その一人、鈴木達朗さん（28歳／岡崎市出身）は昨年「株式会社WABSABI」を設立し、自然をテーマにイベントを企画するほか、ホームページ制作を含めたセールスプロモーション事業や、改修した古民家で民泊事業を営んでいます。鈴木さんは高校卒業後、農業

を体験しながらカナダやヨーロッパなどに1年ほど滞在し、帰国。2009年、現在の寺部町でカフェなどを経営する「オーシャン」の立ち上げに携わりました。シーカヤックやスタンドアップパドルボード(SUP)などマリンスポーツのインストラクターとして、前島などへのツアーガイドを手掛ける傍ら、農業に従事。「自然がいっぱい残る田舎で、ゆったり暮らしたい。気の合う仲間と楽しいことがしたい」と旧幡豆町に移住を決意しました。

上／(左から順に) 荒川さん、黒島さん、宮本さん、鈴木さん、幸恵さん、藤野さん、松澤さん  
中／趣のある民泊施設。利用客の3割は外国人とか下／シーカヤックとSUPでいざ海へ



2015年、「この地での暮らし方や良さを伝えたい」と、自家発電で賄う野外イベント「Change The World三河」を吉良ワイキキビーチで開催し、2日間で約4000人が来場しました。昨年夏には、寺部海水浴場でSUPの「世界大会」を開催。約200人が参加し、吉良ワイキキビーチで「Cafe goon」を営む荒川太一さん(34歳／平坂町出身)が初代チャンピオンになりました。「世界大会」なんて、言ったもん勝ち。10年続けば、大きな大会になるよ。WABSABIのシェアオフィスで作業していた映像作家の松澤聡さん(30歳／大阪府出身)は笑いながら、そう教えてくれました。

取材した日に  
出会ったのは、  
ハズフォルニア  
の居心地のよさに魅せられて移住してきた人ばかり。同じ価値観の仲間が緩くつながり、自然と集います。みんな楽しそうに、でも真剣にハズフォルニアの今を、未来を考えています。帰り際に鈴木さんは「ほどよい田舎で、『まち』との距離感がちょうどいい。日本で一番暮らしやすいんじゃないかな。観光としての高い可能性を生かして、自分たちにはかきたくない」と熱い思いを話してくれました。人と人がつながるハズフォルニアの今後に注目です。(山崎豊)



SUP「世界大会」での1枚





## 心と体を整える

### 太極拳さくら

太極拳さくらは講座として始まり、3年前にサークルに発展しました。榎原武男・佐知子両先生の指導の下、50代〜80代のメンバーが和やかな雰囲気です。

練習はあいさつで始まります。立禅でゆっくり深く呼吸し、心を静かに整えます。次に両手を投げ出し大きく振って、体をリラックス。八段錦というストレッチ気功も行っており、第一段錦から第八段錦まで声を出して読むと口の運動にもなります。24式という太極拳の型を行うときには、足の運びや膝の向きや位置、骨盤の動きを先生が確認してください。ため、正しく動くことができます。

練習中、先生のユーモアのある話やりとりが面白く、つい笑ってしまいます。時には和気あいあいとランチを楽しむこともあります。

現在、新入会員を募集しています。太極拳はゆっくりと動くため、初心者や運動不足の方、スポーツが苦手な方でも大丈夫です。毎月第1〜3金曜日の午前10時〜11時30分に、矢田ふれあいセンターで練習しています。ぜひ見学にお越しください。

町 柴田 (☎59・5875) / 羽塚

このコーナーに登場してくれるサークル・ボランティア団体を募集しています。詳しくは、秘書課広報担当 (☎65・2159) へ。



中村 啓人くん  
(肴町)

平成27年1月生まれ  
体を動かすのが大好きな啓人くん。明るく元気に育ってね!



稲垣 日和ちゃん  
(一色町)

平成27年1月生まれ  
日和の笑顔でみんなが幸せ♡たくさん遊んで元気に大きくなってね。



梅田 湊月くん  
(西幡豆町)

平成27年7月生まれ  
お調子者の湊月。家族みんなを笑顔にさせてくれてありがとう♡



鈴木 音葉ちゃん  
(寺津町)

平成28年1月生まれ  
ふてぶてしくてかわいなおっちゃん♪ いつも笑顔をありがとう。



手島 環奈ちゃん  
(江原町)

平成27年7月生まれ  
「かんちゃんもする〜!」ってお手伝い。いつもありがとうね♡



田代 大征くん  
(今川町)

平成27年1月生まれ  
お外で遊ぶのが大好きな大征☆ 弟思いの優しい子に育ってね!!



金本 みつきちゃん  
(鶴城町)

平成28年3月生まれ  
ごはんをモリモリ食べる元気なみつき。尚兄ちゃんと仲良くな。



伊藤 哉太くん  
(富山町)

平成28年1月生まれ  
わんぱく坊主に毎日ヒヤヒヤ。これから泣いて笑って楽しもう!

キ  
ツ  
ズ  
ア  
ル  
バ  
ム

# 岩瀬文庫コレクション

## 再会親子銭独楽

(119-185)

岩瀬文庫学芸員 青木眞美

親子の別離と再会のお話を記した黄表紙で、寛政5(1793)年に刊行されました。狂歌師であり、戯作者であった唐来参和が著し、北尾政美が挿絵を描いた一冊です。登場人物(?)は、なんと銭の親子。両替店で銭の母・姉・弟は離れ離れになってしまいます。母と姉は今生の別れと悲しみますが、おじさんと遊びに行くと楽しい弟のいとなさが、涙を誘うではありませんか。その後、それぞれ銭独楽や焼き印、錫杖などさまざまな使われ方をされ、各地を巡ります。一度出会ってはまた別れを経て、最後には「このままさび付いて離れますまい」と、ひとと抱き合う感動の再会を果たします。

当時の硬貨の使い方を知る資料としても貴重な一冊です。写真の左側をご覧ください。弟はなんと風鈴の舌に使われています。軒先にぶら下げられている姿がなんともユーモラスです。縁側には、うちわを手にする美女が一人。「風鈴の舌打ちもせぬ暑さだ。ほんに今宵はチンともリンともいわぬ暑い夜だ」とつぶやいています。風鈴が鳴れば少しは涼しいものを…という恨み節が聞こえてきそうです。

江戸時代には、夏になると路上に風鈴売りが現れ、その涼しげな音は、夏の暑さを和らげる音として親しまれてきました。今年の夏は軒先に風鈴をぶら下げ、耳から涼を感じてみてはいかがでしょう。



本書は7月1日から開催される岩瀬文庫企画展「音」に出品します。どうぞご覧ください。

岩瀬文庫 (☎56・2459)

# 月刊!! スポーツにしお

Vol.28

## 日本発祥の武道「少林寺拳法」



少林寺拳法の大会は、対戦相手と組み合って勝敗を決めるのではなく、主に「演武」と呼ばれるものを披露して技の正確さやキレなどを採点し、その点数を競います。特徴的なのはその技で、空手のような突きや蹴りといった打撃技と、合気道のような豪快な投げ技や抜き技があり、まさに強さと美しさを兼ね備えた武道です。また、少林寺拳法の技法は守りを主体とする「護身術」であるため、力の弱い女性や子どもも上達することができ、家族みんなで楽しめる武道でもあります。こんな魅力的な少林寺拳法を、皆さんもぜひ始めてみてはいかがでしょうか。



平成30年8月に、西尾市総合体育館で全国高等学校総合体育大会(インターハイ)の少林寺拳法競技大会が開催されます。今回は、その「少林寺拳法」について紹介します。少林寺拳法発祥の地はどこかと問われると、有名な映画などの印象もあつてか、多くの方が中国と答えるのではないのでしょうか。実は少林寺拳法は、昭和22年に香川県多度津町で創始された、日本発祥の武道です。今では世界中で親しまれ、今年7月には、アメリカのカリフォルニア州で4年に一度の世界大会が開催されます。

問スポーツ施設担当 (☎54・0002/総合体育館内)

## 西尾市のデータ

### ■人口

	6月1日現在	前月比
男性	86,837人	+76人
女性	84,836人	+48人
計	171,673人	+124人
世帯数	62,993世帯	+156世帯

### ■交通事故の状況

	人身事故 件数	死傷者	
		負傷者	死亡者
5月	57件	67人	0人
29年累計	284件	337人	0人

### ■犯罪発生状況

	刑法犯総数	侵入盗	特殊詐欺
5月	69件	12件	0件
29年累計 (被害総額)	343件	57件	3件 100万円

### ■消防の状況

	火災	救助	救急
5月	8件	9件	503件
29年累計	41件	19件	2,782件

## 今月の表紙

西尾が誇る特産品、一色産うなぎ。7月25日、8月6日の土用の丑の日に向けて、出荷の最盛期を迎えています。また、合併後初めての試みとして6月19日・20日に、一色産うなぎが市内全小・中学校の給食で提供されました。安全性やおいしさの秘訣(ひけつ)、関係者の思いをさまざま視点からお伝えします。

## 編集雑記

もうすぐ夏本番。7月14日から3日間、西尾祇園祭が開催されます。実はこの祭り、2つの祭りが合体しています。1つは伊文神社で行われていた祭礼を起源に約400年前から続く祇園祭。もう1つは昭和30年代半ばから商店街活性化のために始まった西尾まつりで、納涼夜店大売り出しや装飾照明コンクール、ちょうちんパレードなどが行われていました。伝統ある祭りが繰り広げられる名鉄西尾駅西側の市街地がにぎわい、熱くなる日がやってきます。(か)

スクールスマイルショット

# School Smile Shot

### ●福地北部小学校

5月20日、汗ばむ陽気の中、運動会が行われました。「みんなで大玉送り」には、全校児童と保護者、地域の皆さんが赤白のチームに分かれて参加。よく跳ねる大玉を、息を合わせて運んでいました。



### ●福地中学校

5月26日、総合防災訓練が行われました。生徒たちは地震発生時の放送を合図に体育館へ避難した後、各班に分かれて仮設トイレやパティションの設置、応急処置の方法などを体験しました。



### ●室場小学校

5月31日、田植え体験学習が行われました。5年生35人が、先生の指導の下、田んぼアートの挑戦。泥んこになりながら作った田んぼアート「ホタル」は、8月に見頃を迎えます。



## 【西尾市役所】

URL (パソコン) <http://www.city.nishio.aichi.jp/>  
(携帯電話) <http://www.city.nishio.aichi.jp/mob/>

E-mail [nishio@city.nishio.lg.jp](mailto:nishio@city.nishio.lg.jp)

- 本 庁 ☎0563・56・2111 (代表)  
〒445-8501 西尾市寄住町下田22
- 一色支所 ☎0563・72・7111 (代表)  
〒444-0492 西尾市一色町一色伊那路61
- 吉良支所 ☎0563・32・1111 (代表)  
〒444-0596 西尾市吉良町荻原川畑20
- 幡豆支所 ☎0563・62・5511 (代表)  
〒444-0798 西尾市西幡豆町仲田14-2



バーコード対応の携帯電話などで読み取ると「モバイル@西尾市役所」が閲覧できます。

# 夏のリフォーム相談会!

本格的な暑~い夏をのりきる

7/1(土)~7/29(土) 9:00~17:00 ※日曜日は除く

## ご来場特典

オリジナル  
トイレトーパー  
プレゼント!



## ご成約特典

豪華景品プレゼント!  
※10万円以上(税込)の工事を  
成約の方に限ります。

全国リフォーム  
コンテスト  
12年連続  
受賞!



ピアゴ  
吉良店さん  
東へ500m!

結露やカビにお困りの方、  
お気軽にどうぞ!



## リフォーム メニュー

まずはどんなことも  
ご相談ください!

### インテリア リフォーム

- ・和室→洋室
- ・クロス貼替え
- ・照明工事
- ・塗り壁 (ケイソウド塗り/じゅらく塗り)
- ・内窓
- ・フローリング工事

### 水廻り リフォーム

- ・キッチン
- ・LDK
- ・洗面、浴室
- ・ユニットバス
- ・トイレ
- ・オール電化

### エクステリア

- ・外壁塗装
- ・外壁貼替え
- ・アプローチ
- ・庭・テラス
- ・屋根(瓦等)
- ・太陽光
- ・カーポート

gallery  
**ギャラリー**  
毎月色々な展示を  
行っています!

期間中はたくさんトイレを展示  
7月は **人気トイレ展示会**  
機能的でデザインも優れた人気の  
トイレが大集合!

7/1(土)~17(月) TOTO 3台展示  
7/14(金)~29(土) LIXIL 3台展示

15(土)・16(日)は  
トイレリフォーム イベント開催



他にも絵画や  
陶磁器の展示など...  
くわしくHPをチェック!!

## スタッフ募集

(正社員・パート)

おかげさまで、お客様より多くの  
ご依頼を頂いており、多忙の為  
スタッフを急募いたします!

ショールーム兼事務所で働きやすい環境です!  
地元で働きたい熱意のある方、お気軽にどうぞ!

- 職種**
- 現場監督(水道/リフォーム)
  - メンテナンススタッフ(水道/リフォーム)
  - 営業(リフォーム)
  - コーディネーター(リフォーム)
  - 広報(デザイナー経験者優遇)
- ※コーディネーター、広報はパートも募集中です。

**勤務時間** 8:00-17:00

パート時間相談

例)現場監督:年収 450万円/28歳 経験5年



詳しくはコチラ/



採用担当:太田



まずはお気軽になんでもご相談下さい  
TEL 0563-32-3171

〒444-0516 西尾市吉良町吉田天笠桂 117-1  
FAX 0563-32-3907  
URL <http://www.plumber-ohita.com>  
Email [info@plumber-ohita.com](mailto:info@plumber-ohita.com)

全面広告

財源確保のため有料広告を掲載しております。  
内容については市が推薦するものではありません。  
詳細については直接広告主へお問い合わせください。

広報 NISHIO 平成29年7月1日号

No.1425

編集・発行 西尾市企画部秘書課  
〒445-8501 愛知県西尾市寄住町下田22  
☎0563・56・2111 (代表)

