

広報にしお

みんなをつなぐ情報誌

# NISHIO

2017

4/1

No.1419



## CONTENTS

- 02 平成29年度施政方針
- 06 トピックス
- 16 観光information
- 17 愛知こどもの国へ遊びに行こう！  
佐久島発 島の風だより
- 18 まちの話題
- 20 お知らせ
- 26 にしおのおっ！
- 27 にしおdeキラリ☆サークル／キッズアルバム
- 28 西尾市史ニュース／月刊！スポーツにしお
- 29 スクールスマイルショット／西尾市のデータ

●サタデープラン文化芸能発表会



# 「オール西尾」の精神で まちづくりにまい進

榊原康正市長は、市議会3月定例会で29年度の施政方針を示しました。「誰もが心豊かに暮らせるまちづくりの実現を目指して全力投球します」と決意表明し、新年度の主な施策について説明しました。今号では、その概要をお伝えします。

## 予算編成

普通交付税合併算定替の縮減が29年度から始まり、財政運営はさらに厳しい状況が続くと考えています。市行財政改革推進計画第5次実行計画を順次スタートさせ、財政健全化に努めます。「防災・減災対策」を最重点施策と位置付け、優先的に予算配分します。公共施設再配置第1次プロジェクトや長寿命化のための学校施設などの改修、特別支援学校の誘致などの取り組みを推進します。

29年度の市税収入は、円高の影響などにより法人市民税が減収見込みとなるものの、企業進出や設備投資などによる固定資産税などの増加で286億円を見込んでいます。一般会計532億円と特別会計・企業会計を合わせた総予算では、1064億円の見込みとなりました。

## 活力と魅力あふれる 産業づくり

### ■観光交流圏づくり

携帯電話などを利用して、名鉄西尾駅から歴史公園へ迷わず行けるよう、外国人にも対応した案内板を設置します。市観光協会による宿泊・食事プランのほか、潮干狩り・抹茶体験などの地域資源を活用した事業や、佐久島などを巡るツアーを実施



県内で初めて地理的表示(GI)に認定された「西尾の抹茶」

するGOGO三河湾事業など、官民連携の観光戦略を構築していきます。ふるさと応援寄附金制度は昨年9月に返礼品を増やし、12月までに前年度の倍以上となる約8000万円の申し込みがありました。4月からは品目をさらに充実させ、市の特産品をPRします。

### ■農業・漁業の振興

水田農業における所得向上と、キウリなど施設野菜の収穫増加・品質向上のため、環境制御機能を有する新しい園芸施設の導入を支援します。地域ブランド「西尾の抹茶」の安全性と品質の向上を支援し、同じく地域ブランド「一色産うなぎ」の安定生産のために一色うなぎ漁協が行う養鰻水道管の敷設替えや、カイヤドリウミグモの被害を受けているアサリ資源の回復も支援します。

### ■農業副都心構想

農業・水産業・畜産業の活性化を図る事業として、J A西三河との間で協議を進めています。事業主体はまだ決まっていません。今後も粘り強く協議・調整に努めます。

### ■企業誘致

職員による企業訪問や、東京都での大規模展示会への市内企業との共同出展、昨年11月に開催の産業立地セミナーなどで企業用地や企業立地優遇制度などの積極的なPRの結果、県内トップクラスの実績を誇っています。引き続き、本市への投資を促進し、市内企業の「競争力」や「稼ぐ力」のきっかけを提供するため、展



企業立地が進む岡島江原流通業務団地

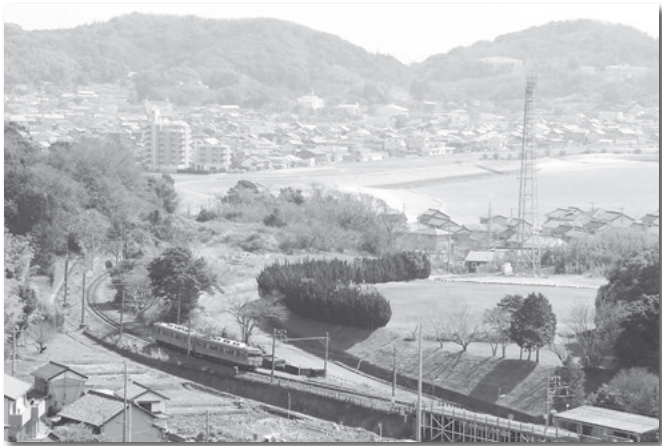
示会へ共同出展するほか、市内のものづくり企業を紹介する冊子を作成するなど、「ものづくりのまち西尾」の知名度向上に努めます。

## 利便性と快適性を 高める基盤づくり

### ■幹線道路網の整備

国道23号名豊道路は、昨年2月に西尾東インターチェンジから藤井インターチェンジまで4車線での全面通行が可能となりました。経済や文化の広域的な交流を図るため、引き続き岡崎バイパス全線の4車線化を強く要望していきます。

県事業では、衣浦岡崎線の4車線化や、西尾幡豆線の鶴ヶ池町地内から吉良町地内までの早期整備を強く要望していきます。市の南北の幹線道路である安城一色線は現在、上町



愛知こどもの国から名鉄蒲郡線を望む

と下町地内で用地取得が進み、国道247号との交差点改良を含めた一色町地内の整備が始まっています。市の事業では、岡崎一色線の、憩の農園から南約1・5キロメートル区間と新在家上矢田1号線を整備していきます。西幡豆町地内の中部幹線をはじめ、田貫徳永線や平坂93号線も引き続き整備していきます。一色町地内の池田野田1号線や吉良町地内の吉田224号線などの道路改良工事、熊味今川1号線の電線類の地中化などを進めていきます。

■上下水道の整備

災害時に優先的に復旧すべき管路の耐震化のため、引き続き重要管路や老朽管の更新、漏水調査をします。公共下水道事業は、主に平坂地区と

一色地区の約70ヘクタールで管路整備を進めます。地震対策として防災関連施設に接続する管路や緊急輸送道路下に敷設した管路などのマンホール浮上防止対策を継続し、29年度から管路の耐震改修を進め、流下機能を確保します。

■名鉄西尾・蒲郡線

32年度までの運行の存続が決まっていますが、輸送人員を増やすには、観光事業との連携が重要と考えます。名鉄西尾・蒲郡線活性化協議会に設置された誘客推進部会の活動を支援し、地元事業者者にグルメや特産品の開発と普及を呼び掛けるなど、新たな観光資源を掘り起こし、本市の魅力を広く情報発信していきます。

■公共交通ネットワークの形成

28年6月に改訂した西尾市地域公共交通計画では、鉄道を核とした利便性の高い公共交通ネットワークの形成を目指しています。地区公共交通協議会の取り組みを支援し、新たな地域の公共交通の運行やデマンド型乗合タクシーのサービス見直しを行います。

■西尾駅周辺の整備

市の玄関口としてふさわしい緑と文化の調和した景観を形成するための土地利用を図ります。宿泊施設とコンベンションホールによる駅西広場の活用では、事業者グループ1者から提案書類が提出されました。審査結果を踏まえ、協議が整い次第、事業実施に関する基本協定を締結していきます。

地域を支える文化と人を育む環境づくり

■子育て支援体制の充実

27～31年度を期間とする「西尾市子ども・子育て支援計画」に基づき、子育て支援施策を推進していきます。保育園・幼稚園の給食費無料化事業を継続実施するとともに、放課後児童クラブの受け入れ学年を小学6年生まで拡大します。

八ツ面保育園や一色保育園など5園のトイレ洋式化工事のほか、吉田保育園の外部改修工事や見影保育園の屋上防水改修工事を実施します。老朽化が著しい西野町保育園の移転改築に向けた測量業務も予定しています。芝生化事業を26の保育園・幼稚園と、10の小学校で実施してきます。29年度は、花ノ木保育園や東幡豆保育園など7園と西尾中学校で実施します。



みんなで協力して芝生を植栽(寺津保育園)

■学校教育の充実

27年に策定した「西尾市教育振興基本計画」に基づき、魅力ある学校づくりを推進します。きめ細やかな指導のため、市独自の小学3年生までの少人数級を継続します。特別な支援や日本語教育が必要な児童・生徒の増加に対応するため、特別支援教育補助者の増員に努めるほか、外国人就学、日本語教育の課題に対応する事業を実施していきます。

小・中学校の施設整備では、校舎など建物の長寿命化を図るため、鶴城小学校の校舎屋上防水改修工事や福地北部小学校の外壁改修工事を実施していきます。トイレや給食運搬用エレベーターの改修工事、小学校の図書室空調設備設置なども計画的に進めます。

老朽化の著しい一色学校給食センターは、新たな学校給食センターの整備に向けて、29年度中に建設用地の取得を予定し、建設の準備を進めます。

■県立特別支援学校の誘致

憩の農園周辺を最有力候補地として、29年度中に建設用地の取得を予定し、用地取得後は県教育委員会に対し、速やかに特別支援学校の建設を働き掛けていきます。

■西尾市史の編さん

30年度の資料編「考古編」を皮切りに計画的に刊行する準備を進めています。29年度は、編さん事務を着実に遂行できるよう職員体制の強化を図ります。



## 安心できる暮らしを支える 健康・福祉のまちづくり

### ■市民病院

経営健全化を進め、安心・安全で満足度の高い医療を提供するため、「西尾市民病院中期計画」を着実に実現し、計画をさらに具体化するため、「西尾市民病院改革プラン」を策定します。病院の役割の見直しや経営改革など、西尾市民病院が抱える課題に応じた取り組みを掲げるこのプランの実行とともに、医師確保奨学金貸与制度や市民公開講座などを引き続き実施します。

### ■健康づくり

健康寿命を延伸し、介護予防を推進する拠点として「西尾市民げんきプラザ」を開設します。65歳以上の高齢者と40歳以上のメタボリックシンドロームの方などを対象に、問診や体力測定などの実施や、一人一人



西尾市民げんきプラザを4月に開設

にあった運動プログラムの処方を行い、トレーニング機器を利用した効果的な運動を支援・指導します。国民健康保険事業では、特定健康

調査結果とレセプトのデータを活用し、糖尿病と高血圧の方の早期治療と重症化予防を目的に「ヘルスアップ事業」を引き続き実施します。

一般の歯科診療所では治療が難しいとされる障害者などが、適切な診療が受けられる障害者歯科診療所の整備に向けて準備を進めていきます。

### ■福祉の充実

医療関係者と介護関係者が連携して、在宅要介護者と家族を支援するための研修や市民向けの啓発などを行う在宅医療・介護連携事業を充実させます。民間事業者による小規模特別養護老人ホームの整備を補助し、介護保険法の改正に伴い、要支援者などに対する基準が緩和されたホームヘルパー派遣やデイサービスを行う介護予防・日常生活支援総合事業を実施します。

## 安全といるおいのある 環境づくり

### ■市民が憩う公園・緑地の整備

24年度から矢作古川左岸で整備を進めてきた「岡ノ山遊ぼっ茶広場」が4月にオープンします。バーベキュー場18サイト、芝生広場3か所、遊具広場などを備えるこの公園が笑顔と元氣、緑あふれる市民の憩いの場となることを期待しています。29年



緑あふれる憩いの場「岡ノ山遊ぼっ茶広場」

度は隣接する八ツ面山公園の駐車場整備に加え、八ツ面山公園と岡ノ山の用地取得を予定しています。

### ■地域ぐるみの防災・減災対策

市政世論調査では、南海トラフ地震に関心があるかの問いに対し、約90%の方が「関心がある」と回答しています。三河地震や東日本大震災などを教訓に、地震に備える重要性をひしひしと感じます。

本市の海岸線の多くは巨大地震による津波で広範囲の浸水が想定されています。市が管理する寺津漁港海岸では、26年度から国の補助を受けて堤防の耐震化を進め、29年度は延長240メートルの区間を施工する予定です。県では現在、海拔ゼロメートル地帯など地盤が低く住宅が密集して大きな被害が想定される河川海岸堤防から優先的に耐震化を進めており、整備が残る平坂地区や西幡豆漁港海岸、一色地区なども順次耐

震化事業を進めると聞いています。河川海岸堤防の耐震化が早期に完了するよう引き続き国や県に対し強く働きかけます。

施設整備では、災害時における非常連絡網を強化するため、29～31年度にかけて旧三町地区に整備されているアナログ方式の防災行政無線の更新を予定しており、29年度は一色地区から整備を進めます。

昨年10月に機能別消防団を旧西尾市に設置しました。この機能別消防団と旧三町の消防団が、大規模な災害時に全市的な活動を行えるよう組織の強化に努めます。計画的に整備する耐震性貯水槽を、吉良町友国地内と吉田地内の2か所に設置します。防災対策では、まず自らがその生命や財産を守る「自助」と近所や地域で助け合う「共助」が大切です。市民や地域とのネットワークを強化し、ソフト面でも災害に強いまちづくり



機能別消防団による放水訓練



■防犯活動の推進

昨年、市内で侵入盗や特殊詐欺による被害が多発し、全国では高齢者による交通事故が社会問題になるなど、防犯・交通安全に対する関心が高まっています。防犯灯・防犯カメラの設置費用の補助や防犯パトロール、被害防止の啓発、交通安全教室の開催など、各種事業を効果的に実施し、安心安全のまちづくりに取り組みます。

■環境保全活動の推進

地球温暖化対策の一環として、住宅用太陽光発電装置に加え、新たにエネルギー管理システム、家庭用燃料電池システムなどの設置費用を補助し、引き続き、電気自動車・燃料電池自動車などの低公害車の購入費用も補助します。一色地区の産業廃棄物最終処分場の跡地問題は、今後とも県との協議を重ね、豊かな自然環境を守るため、問題解決に向けて取り組んでいきます。

■市民と行政が共に考え、行動するまちづくり

■市民と行政の協働のまちづくり

地方創生の取り組みでは、昨年3月に策定した西尾市まち・ひと・しごと創生総合戦略に基づき、「子ども」の数を増やす、「雇用」の場を増やす、「定住者」を増やす」の3つの視点から施策を展開しています。29年度は、市の持つ魅力をまとめた冊子やウェブ情報を活用して市内外

シティブロモーションブックで  
市内外に情報を発信



に情報発信するシティブロモーション活動や、若い世代などに出会いの場を提供する結婚支援を継続していきます。

子育てや介護を家族で支え合える三世帯同居に対応した住宅の整備に對して、整備費の一部を補助する制度を創設します。

「市政の中心は市民」という理念の下、市民の皆さんとコミュニケーションを図る対話の機会として、「市民協働ガイド」を積極的に展開してきました。今後もタイムリーな市政情報の発信に努めるとともに、市内の隅々、さまざまな現場から生の声を吸い上げ、市政運営に反映できるように「オール西尾」で取り組みます。

■行財政改革の推進

29年3月までに策定する市行財政改革推進計画第5次実行計画に、29年度も新たな計画を追加し、順次進めます。総合窓口の設置や行政財産の有効活用などの計画を実行することにより、行政サービスの向上や効率的な事務改善を図り、持続可能な自治体運営を行っていきます。

■公共施設再配置の推進

官民連携手法である西尾市独自のPFI事業として進める公共施設再配置第1次プロジェクトは、計画した事業スケジュールに基づき、専門家による技術的な支援を受けながら適切な行政モニタリングを実施し、着実に推進してまいります。29年度は、さら市民交流センター支所棟の建設に着手し、30年度のオープンを目指すほか、アリーナ棟の設計に着手します。また、一色町公民館を改修し、一色支所機能を移転するほか、一色支所跡地に建設を予定している多機能型市営住宅などの設計にも着手します。このほか、31〜35年度の5年間に着手すべき再配置プロジェクトを定める第2次公共施設再配置実施計画の策定に向けて本格的に取り組んでいきます。



30年度オープン予定のきら市民交流センター支所棟

おわりに

29年のスローガンには、初心を忘れず、「オール西尾」の精神でまちづくりにまい進するため、引き続き「融和」と「協働」、「飛躍」を掲げます。

昨年、東京工業大学の大隅良典教授が日本人では3年連続となるノーベル賞を受賞し、日本の科学技術の底力を証明してくれました。研究者に共通するものは、「地道な努力と果敢な挑戦」ではないでしょうか。その過程ではいくつもの高い壁を乗り越えたことでしょう。

西尾市のまちづくりも地道に、愚直に、そして果敢に進めていかなければなりません。少子高齢化など刻々と変化する社会情勢や多様化する市民ニーズに的確に対応し、常に目標を立て、夢や希望のある未来を展望するとともに、17万市民が安心して住み続けられる、進化し続ける「ふるさと西尾」の実現に向けて全身全霊で市政運営に取り組みます。



施政方針を演説する  
榊原康正市長



## 西尾駅西広場整備事業の優先交渉権者を決定

市有地の有効活用や名鉄西尾駅と中心市街地全体の活性化のために実施する「西尾駅西広場整備事業」の募集要項を、28年11月に公表したところ、事業者グループ1者から提案書類が提出されました。

審査の結果、応募事業者グループを優先交渉権者に決定しました。提案内容はコンベンションホールとホテルを建設するもので、夏に着工し、30年秋に供用開始する予定です。

### 【事業者グループ】

▶代表企業…株式会社西尾駅西開発（コンベンションホールの所有・運営）

▶構成員…株式会社三河湾リゾート・リンクス（ホテルの所有・運営）

問企業誘致課産業創造推進室（☎65・2197）



コンベンションホール棟(右)とホテル棟(左)の完成予想図

## 行政組織機構改革により市史編さん室を創設

行政組織機構改革により、4月1日から市役所の組織を一部変更し、「新編西尾市史」の円滑な編さんのた

め、文化振興課内に市史編さん室を創設します。

問企画政策課企画担当（☎65・2154）

旧		新		主 な 業 務
部 名	課 名	部 名	課 名 等	
教育委員会	文化振興課	教育委員会	文化振興課 市史編さん室	文化と芸術の振興に関すること 市史編さんに関すること

### 新西尾市史の編さんのQ&A

#### ●どんな人たちが市史を作るの？

部 会	部 会 長
編集委員長	京都大学名誉教授 金田章裕氏
考古部会	元大同大学大同高校校長 加藤安信氏
古代・中世部会	愛知大学教授 山田邦明氏 東京大学史料編纂所教授 田島公氏
近世部会	名古屋大学教授 池内敏氏 愛知大学教授 神谷智氏
近・現代部会	元富山国際大学教授 岡田洋司氏 岐阜経済大学教授 宇佐見正史氏
自然部会	碧南海浜水族館館長 増田元保氏
美術工芸・建築物部会	名古屋市博物館副館長 神谷浩氏
民俗部会	岡崎むかし館主任専門員 野本欽也氏
学芸・文化部会	名古屋大学教授 塩村耕氏

#### ●どうして新しい市史を作る必要があるの？

昭和45年～58年に旧「西尾市史」12巻が刊行されてから、約30年が経過しています。この間に、西尾

市は幡豆郡3町との合併など新たな歴史が積み重ねられ、多くの歴史資料の発見や研究の進展による新知見が蓄積されてきました。こうしたことから、新しい西尾市の全体像を再び研究し、市民の皆さんに分かりやすく伝え、将来のまちづくりに生かすために、新たな市史の編さんを開始しました。同時に市内の歴史資料の調査や保存、活用にも取り組みます。

#### ■新編西尾市史研究第3号を刊行します

市史編さんのために行った調査・研究の成果を紹介する「新編西尾市史研究」を刊行しています。最新号となる第3号は4月5日(水)に発売します。

内「三河吉良氏と京都本光院」、「西尾藩主松平乗寛時代の財政改革」、「国宝金蓮寺の年輪年代調査」など

¥900円

販売場所 岩瀬文庫、西尾市資料館

問文化振興課文化財担当（☎56・2459／岩瀬文庫内）



## 「西尾の抹茶」が地理的表示（<sup>ジーアイ</sup>GI）に登録

「西尾の抹茶」が、全国で27番目、愛知県内で初めて農林水産省の地理的表示（GI）に登録されました。国の地理的表示に登録されたことで、農林水産業や関連産業などの発展・利益増大が図られ、生産者の保護が期待されます。



今回の登録にあたり、西尾茶協同組合が申請し、抹茶として初めて認定されました。「西尾の抹茶」は、渋みが少なく、まろやかで強い旨味が続くといわれています。今後、GIマークが付けられて販売され、国内外でのブランド力の向上が期待できます。これを機に、ぜひご賞味ください。



### ●地理的表示保護制度とは

気候・風土・土壌などの生産地の特性を生かし、地域で長年培われた特別な生産方法で高い品質と評価を獲得した産品が、各地に多く存在しています。地理的表示保護制度とは、これらの産品の名称（地理的表示）を知的財産として保護する制度です。

問 商工観光課商工担当（☎65・2168）

## 新たに国の有形文化財に登録

3月10日に行われた国の文化審議会で、「愛知県立鶴城丘高校正門門柱」と「愛知県立西尾高校正門門柱」を国の登録有形文化財とするよう答申が出されました。今後、官報告示を経て登録されます。共に鉄筋コンクリート造で、戦前に建てられた威厳のある校門の意匠が評価されました。



愛知県立鶴城丘高校正門門柱／旧愛知県蚕糸学校の正門として大正14年ごろに建築。セセッション風意匠が特徴



愛知県立西尾高校正門門柱／旧愛知県西尾中学校の正門として昭和5年ごろに建築。柱頭部の装飾がアカンサスの葉を模しているのが特徴



## 市議会 6 月定例会の開催予定のお知らせ

議員改選のため、6月定例会は次の日程で開催する予定です。ぜひ、傍聴にお越しください。

**時** 4月14日(金)…本会議 (議案上程)  
17日(月)…本会議 (一般質問)  
18日(火)…本会議 (一般質問)  
19日(水)…本会議 (予備日)  
24日(月)…厚生委員会  
25日(火)…文教委員会

26日(水)…経済建設委員会  
27日(木)…企画総務委員会  
28日(金)…議会改革特別委員会

5月11日(木)…本会議  
※開会時間は午前10時

**場**▶本会議…議場 ▶委員会…第1委員会室  
**他**日程は変更になる場合があります。  
**問**議事課議事担当 (☎65・2182)

## 毎月23日は読書の日。4月23日は西尾市子ども読書の日 西尾っ子読書フェスティバル

### ●おはなしおばさんの親子のふれあいおはなし会

**対**小学生以下のお子さんとその保護者

**時**午後1時30分～2時

**場**西尾市立図書館視聴覚室 (3階)

**内**わらべうたや小道具で楽しいお話をします。

**定**25組 (先着順)

### ●藤田浩子氏講演会「人は人に育てられて人になる」

**対**どなたでも

**時**午後2時～3時30分

**場**西尾市立図書館会議室 (3階)

**定**80人 (先着順)

### ◆共通事項

**申問** 4月7日(金)午前9時から、直接西尾市立図書館 (☎56・6200) へ。8日(土)からは電話でも申し込みできます。

開催場所	イベント名	期間・日時など	定員など
西尾市立 図書館 ☎56・6200	紙芝居と大きな本のおはなし会	4月22日(土) 午前10時～10時40分	
	折り紙でしおりを作ろう	4月22日(土) 午前11時～正午	
	親子で図書館バッグを作ろう	4月22日(土) 午後2時～3時	<b>定</b> 親子20組 ※要申し込み
	映学会「うっかりペネロペ」	4月23日(日) 午前10時30分～11時	
	親子でお気に入りの本にカバーをかけよう	4月23日(日) 午前11時～正午	<b>定</b> 親子20組 ※要申し込み
一色 学びの館 ☎72・3880	折り紙講座 親子で作ろう 「はらぺこあおむし」	4月22日(土) 午後2時30分～3時30分	<b>定</b> 親子10組 ※要申し込み
	親子で図書館バッグを作ろう！	4月23日(日) 午前10時30分～11時30分	<b>定</b> 親子10組 ※要申し込み
	風ぐるまを作ろう！	4月23日(日) 午後2時～3時	
吉良 図書館 ☎32・3400	映学会	4月22日(土) 午前10時30分～11時20分	
	親子deブックカバーをかけよう	4月22日(土) 午後2時～3時	<b>定</b> 親子10組 ※要申し込み
	スリット工作を作ろう	4月23日(日) 午前10時30分～正午	<b>定</b> 親子20組 ※要申し込み
	親子で図書館バッグを作ろう	4月23日(日) 午後2時～3時	<b>定</b> 親子10組 ※要申し込み
幡豆 図書館 ☎62・6588	親子で図書館バッグを作ろう	4月22日(土) 午前10時30分～11時30分	<b>定</b> 親子10組 ※要申し込み
	折り紙でしおりを作ろう	4月22日(土) 午後2時～3時	
	よみきかせ	4月23日(日) 午前10時30分～11時	幡豆よみきかせの会
	映学会「おじゃる丸スペシャル」	4月23日(日) 午後2時～3時	
全館	おやこ読書ノート配布	4月18日(火)から	
	児童本人気ランキング発表		
	図書館スタンプラリー	4月18日(火)～5月14日(日)	期間中に来館し、全てのスタンプを集めた18歳以下の方に記念品を贈呈します

※申し込みが必要なイベントは、4月7日(金)午前9時から直接各図書館へ (先着順)。  
8日(土)からは電話でも申し込みできます。

## 佐久島のサテライト施設の名称・愛称を募集

一色さかな広場の隣に、アートの島・佐久島のサテライト施設が10月1日、オープンします。新しいアート作品を展示するなど、皆さんに楽しんでもらえる施設を目指します。

名称・愛称を募集しますので、ぜひご応募ください。

**対**どなたでも

**募**集期限 5月15日(月) 午後5時(必着)

**審**査基準 「癒やしとアートの島佐久島」にふさわしいもの

**申**必要事項を直接または郵送、ファクス、Eメールで株式会社エリアプラン西尾(〒445-0803桜町奥新田2/FAX57・8075/☎info@area-plan.com)へ。

※募集要項は佐久島振興課、市役所総合案内(1階)、各支所に用意。市ホームページでダウンロードもできます。

**必**要事項 サテライト施設の名称・愛称(ふりがな)、名称・愛称の理由、住所、氏名、電話番号  
 ※Eメールの場合は、件名を「愛称応募」としてください。

**他**①採用された方と、応募者の中から抽選で当選した方に記念品を進呈します。

②選考結果は広報にしお10月1日号と市ホームページに掲載します。

**問**佐久島振興課離島振興担当(☎72・9607)

## 市税・料金の納付書を一度に送付

次の市税・料金を納付書で納める方に、納税(納入)通知書と一緒に今年度分の納付書を一度に送付します。

**他**①各税・料金の納付には口座振替を利用すると、納

付書の紛失や納付忘れがなく便利です。

②金額に変更があった場合は、その都度送付します。

税目など	送付時期	一度にお届けするもの	問合せ先
固定資産税・都市計画税	4月中旬	納税通知書、全期分の納付書、第1期分から第4期分までの期別納付書	税務課固定資産税担当(☎65・2126)
市・県民税	6月中旬		税務課市民税担当(☎65・2124)
下水道事業受益者負担金	6月初旬	納入通知書、一括納付用の納付書、第1期分から第4期分までの期別納付書	下水道管理課管理担当(☎65・2189)
国民健康保険税	7月中旬	納税(納入)通知書、第1期分から第8期分までの納付書	保険年金課国民健康保険担当(☎65・2103)
後期高齢者医療保険料	7月中旬		保険年金課後期高齢者医療担当(☎65・2105)
介護保険料	7月中旬		長寿課保険料担当(☎65・2118)

## 広報サポーターを募集

市民の皆さんの手による広報紙づくりを目指して、アンケートに回答したり、取材して記事を作成したりする「広報サポーター」を募集します。

**対**市内在住の18歳以上の方(29年4月1日現在)

※市の公務員や公職にある方、市税の滞納がある方を除く。

**定**15人程度

**内**①広報にしおのアンケートに回答する(年12回)。

②イベントや市政に関することなどを取材して、記事を作成する(希望する方のみ/年1回程度)。

**活**動期間 30年3月31日まで

**謝**礼 ▶アンケート回答…年3,000円(実績により、支

払いできない場合あり) ▶記事作成…1回3,000円

**選**考方法 応募者多数の場合は、活動意欲や地域・年齢・職業などのバランスを考慮して決定します。

**申**問 4月28日(金)(必着)までに、応募用紙を直接または郵送、ファクス、Eメールで秘書課広報担当(〒445-8501住所不要/☎65・2159/FAX57・1313/☎koho@city.nishio.lg.jp)へ。応募用紙と募集要領は同課に用意。詳しくは募集要領または市ホームページをご覧ください。

**他**取材活動を希望する方は、広報にしおや市ホームページに顔写真・氏名・住所(町名)を掲載します。



## 市民協働ガイドをご利用ください

市民の皆さんと市が対話する機会として、市民協働ガイドを行っています。市職員が地域に足を運び、施政方針に掲げた「防災・減災対策」「公共施設再配置」「西尾駅西広場整備事業」などの事業を、分かりやすく説明します。

皆さんからは市政に対する質問や提案、地域での困りごと・課題など「生の声」をお聞かせください。多様化した地域課題を解決し、活気ある地域社会をつくるためには「市民と行政との協働によるまちづくり」

が必要です。地域の会合などを行う際に、ぜひ市民協働ガイドをご利用ください。

**対**各種団体やおおむね10人以上が参加する校区や地域での会合。ただし、営利や宗教、政治活動を目的とする会合などを除く。

**時**会合などを行う日時。日時の指定はありません。

**申**開催日のおおむね10日前までに、電話で各校区を担当する部局へ。連絡先は下表をご覧ください。

**問**地域支援協働課市民協働担当 (☎65・2178)

市民協働ガイド担当部局一覧表

校区	市の担当部局	連絡先
米津小、白浜小、幡豆小	企画部、議会事務局、監査委員事務局、会計課	企画政策課 (☎65・2155)
平坂小、福地南部小、荻原小	総務部、資産経営戦略局、危機管理局	総務課 (☎65・2164)
福地北部小、室場小、津平小	健康福祉部	福祉課 (☎65・2114)
西尾小南部、一色東部小、東幡豆小	子ども部、市民病院	子育て支援課 (☎65・2108)
西尾小北部、三和小、一色南部小	地域振興部、産業部	地域支援協働課 (☎65・2178)
花ノ木小、西野町小、横須賀小	環境部、消防本部	環境保全課 (☎34・8111/クリーンセンター内)
中畑小、寺津小、一色中部小	建設部	土木課 (☎65・2139)
ハツ面小、一色西部小、吉田小	上下水道部	下水道管理課 (☎65・2189/水道庁舎3階)
鶴城小、矢田小、佐久島小	教育委員会事務局	教育庶務課 (☎65・2172)

## ふるさと応援寄附金制度の贈呈品をリニューアル

4月1日からふるさと応援寄附金の返礼品をリニューアルします。

地域ブランド「一色産うなぎ」や「西尾の抹茶」に関連する返礼品を充実させ、市内47事業者の協力の下、子どもから大人まで幅広い世代が市の魅力を体感できる82品目の豊富なラインナップに生まれ変わります。

ふるさと応援寄附金で市のまちづくりを応援いただき、返礼品で市の魅力をお楽しみください。

**問**企画政策課企画担当 (☎65・2154)



## 創業・事業継承補助金の申請書などの作成を支援

**対**市内で創業や事業承継を予定している方  
※創業キホン塾（認定特定創業支援事業）に参加し、その証明書を受けることなどの条件があります。

**創業キホン塾の開催日** ▶第1回…8月26日～9月16日の毎週土曜日 全4回 ▶第2回…11月10日～12月1日の毎週金曜日（夜間） 全4回

※日程は変更することがあります。

**時**4月28日（金）まで（予定）

※時間を要しますので、早めにご相談ください。

**内**創業や事業承継などに要する経費の一部を国が補助

する「創業・事業承継補助金」の申請書の作成などを支援します。

**申**直接西尾商工会議所、一色町商工会、西尾みなみ商工会本所・幡豆支所、西尾信用金庫本店へ。

**他**詳しくは中小企業庁ホームページをご覧ください。

**問**市商工観光課商工担当 (☎65・2168)、西尾商工会議所 (☎56・5151)、一色町商工会 (☎72・8276)、西尾みなみ商工会本所 (☎32・1141)・幡豆支所 (☎62・3105)、西尾信用金庫企業支援部 (☎56・7126)

## 西尾で就活！ 合同企業説明会

**対**30年春卒業予定の大学・短大・専門学校生など卒業後3年以内の既卒者、おおむね45歳未満の中途採用希望者

**時**4月21日(金) 午前10時～午後4時

**場**西尾勤労会館

**参加企業 (43社)** 愛知協同(株)グリーンホテル三ヶ根、(株)あいや、(株)アイラス、朝日理化(株)、(株)イナテック、岩瀬鉄工(株)、(株)岩谷電機製作所、(株)エムアイシーグループ、(株)オティックス、(株)かど屋、(株)キラ・コーポレーション、(福)くるみ会、(株)経真ダスキン今川支店、寿金属工業(株)、阪部工業(株)、(株)三光食品、(株)穴戸化成、柴田工業(株)、(株)セイワ、(福)せんねん村、(株)大成製作所、(株)タマリ工業、トリイ(株)、中日本鋳工

(株)西尾信用金庫、西三河農業協同組合、(株)二ノミヤ、プリ・テックグループ、碧海工機(株)、(株)丸福繊維、丸藤精工(株)、(株)三河機工、(株)三河湾リゾートリンクス、(株)ミワテック、メイティックス(株)、(株)メカメイト、(株)弥富製作所、(株)ヤマキ、山下機械(株)、(株)ゆい・リビング、(関)米津会、米津グループ (株)キンテック・米津物産(株)、(株)レインボー西尾自動車学校

**他**①事前申し込みは不要です。

②午前10時～午後4時に「職業適性診断」を同時開催します。

③参加企業は変更する場合があります。

**問**市雇用推進協議会 (☎65・2168/商工観光課内)

## みどりのカーテンコンテスト2017 への参加者を募集

市では、にしお環境市民塾や西尾商工会議所の協力の下、「緑のカーテン」の普及を推奨しています。緑のカーテンは、太陽の日差しを遮り、蒸散作用で周りの熱を奪うため、室内に入ってくる空気の温度が低くなります。涼しくなった分、クーラーをつける時間を減らすことで、家計にも地球にも優しくなります。



### ■みどりのカーテンコンテスト2017

**対**29年春以降、市内に設置の植物による緑のカーテン  
**募集部門** ①住宅部門 ②事業所部門 ③小・中・高等学校部門

※③は保育園・幼稚園を含む。

**審査方法** 10月5日(木)～19日(木)に、市役所市民ロビー(1階)に写真を掲示し、市民の皆さんによる投票で優秀者を決定します。

※過去2回以上最優秀賞を受賞した方は、審査対象外となりますが、模範事例として掲示します。

**申問**9月29日(金)までに、応募用紙と緑のカーテンの写真、直接または郵送で環境保全課環境保全担当

(☎34・8111/〒444-0531吉良町岡山大岩山65/グリーンセンター内)へ。応募用紙は同課、市役所、各支所、各ふれあいセンターに用意。市ホームページでダウンロードもできます。

**他**①応募者全員に参加賞があります。

②優秀な作品は表彰し、副賞を贈呈します。

### ■「みどりのカーテンコンテスト」応募のお手伝い

#### ●緑のカーテン作り方講座

今年こそは窓一面のカーテンを作りたい、うまく育てたいと考えている方に、水のやり方や肥料の配合などを詳しく解説します。

**時**6月3日(土) 午前10時

**場**西尾商工会議所(寄住町)

**他**詳しくは広報にしお5月1日号でお知らせします。

#### ●苗を無料配布します

**対**市内に緑のカーテンの設置を予定している方で、緑のカーテンコンテストに参加するか、緑のカーテンのアンケートに回答していただける方

※配布時に設置場所を記入していただきます。

**時**5月1日(月) 午前9時

**場**環境保全課

**内**ゴーヤ、アサガオ、フウセンカズラの苗の配布

**定**50世帯(事業所)

※先着順。1世帯(事業所)につき15ポットまで

**他**①苗を持ち帰る袋などは各自で用意してください。

②苗の生育状態で数を変更する場合があります。

**問**環境保全課環境保全担当 (☎34・8111)



# 補助金で暮らしをサポート



## エコな暮らしをサポート

### 環境保全のための補助

#### ①高度処理型浄化槽への転換設置を補助

自宅で単独処理浄化槽やくみ取り便槽を使用している方が、建築確認を伴わずに高度処理型浄化槽へ転換する際に補助金を交付します。

**対** 下水道や農業集落排水が未供用であり、おおむね10年以内の整備予定がない地域の方

#### 補助金額（上限額）

- ▶ 窒素除去型浄化槽
  - 5人槽…44万4,000円
  - 7人槽…48万6,000円
  - 10人槽…57万6,000円
- ▶ 窒素・リン除去型浄化槽
  - 5人槽…52万8,000円
  - 7人槽…69万3,000円
  - 10人槽…96万3,000円

#### ②住宅用地球温暖化対策設備の設置を補助

**対** 4月以降に、新たに自宅へ太陽光発電施設などの住宅用地球温暖化対策設備を設置する方で、市税に滞納のない方

#### 補助金額

- ▶ 住宅用太陽光発電施設…設置する太陽光パネルの最大出力値kW×2万円（8万円が限度）
- ▶ 住宅用エネルギー管理システム（HEMS）…定額1万円
- ▶ 家庭用燃料電池システム（エネファーム）…定額10万円
- ▶ 定置用リチウムイオン蓄電システム…定額10万円
- ▶ 電気自動車等充給電設備…定額5万円



#### ③低公害車の購入を補助

**対** 4月以降に電気自動車やプラグインハイブリッド自動車、燃料電池自動車を自ら使用する目的で購入し、新車登録した個人または法人で、新車登録日から起算して6か月以上前から引き続き市内に住所を有する個人、または市内に事業所などを有することを市が発行する事業証明書で確認できる法人  
※当該低公害車の自動車検査証に記載された所有者と使用者が異なる場合は、使用者の住所が市内にあること

#### 補助金額

- ▶ 電気自動車・プラグインハイブリッド自動車…1台につき10万円
- ▶ 燃料電池自動車…1台につき30万円

#### ◆共通事項

**申問** ①②は設置工事着手前に、③は購入後に、申請書と添付書類を直接環境保全課環境保全担当（☎34・8111／クリーンセンター内）へ。申請書などは同課に用意。市ホームページでダウンロードもできます。

### ごみ減量のための補助

#### ●生ごみ処理器（コンポスト）購入を補助

**対** 100リットル以上のもの

**補助金額** 購入価格の2分の1（300リットル未満のものは3,000円、300リットル以上のものは4,000円が限度）

**補助台数** 1世帯2基まで

**申** 印鑑を持参の上、直接各販売登録店へ。

#### ●生ごみ処理機（機械式）購入を補助

**補助金額** 購入価格の2分の1（2万円が限度）

**補助台数** 1世帯1基

**持** ①補助金交付申請書

②補助金交付請求書兼実績報告書

③生ごみ処理機販売証明書兼支払証明書

**申** 市が認定した販売登録店で処理機を購入後、提出書類を直接ごみ減量課（クリーンセンター内）または各支所へ。

※販売登録店はお問い合わせください。市ホームページでも確認できます。

#### ◆共通事項

**問** ごみ減量課ごみ減量担当（☎34・8113）



# 安心・安全な暮らしをサポート

申問申請書を直接建築課建築担当（☎65・2381）へ。申請書は同課に用意。市ホームページでダウンロードもできます。

## 新規事業

### 三世帯同居のための住宅の新築・改修工事の補助

家族で支え合い、子育てや介護の負担を軽減するための住宅の新築や改修工事（すでに工事などに着手している場合を除く）の費用の一部を補助します。

**対** 1戸建て住宅または併用住宅の所有者が、1棟の家にキッチン、浴室、トイレ、玄関のうち、2種類以上を複数箇所に設置する工事

**定** 7戸（先着順）

**補助金額** 新築または改修費用の2分の1（30万円が限度）

**他** 三世帯同居対応住宅を新築または改修することで、固定資産税などの特例が受けられる場合があります。詳しくは税務課土地・家屋担当（☎65・2126または65・2128）へ。

### 住宅浸水対策改修の補助

大雨などによる住宅への浸水被害を防ぐため、住宅の浸水対策工事（すでに工事などに着手している場合を除く）に要する費用の一部を補助します。

**対** 市街化区域内で、過去に浸水による被害を受け、市に被害届けを出したことがある住宅の敷地や、その

隣接する住宅の敷地内で浸水する恐れがあると市が認める敷地にある住宅の所有者が行うかさ上げなどの浸水対策工事

**定** 2戸（先着順）

**補助金額** 改修の費用の2分の1（300万円が限度）

### 耐震診断や耐震改修などの補助

昭和56年5月31日以前に着工した住宅の耐震診断や耐震改修など（すでに工事などに着手している場合を除く）の費用の一部を補助します。

#### ●木造住宅無料耐震診断

**対** 2階建て以下の木造の一戸建て住宅・長屋建て住宅・共同住宅・併用住宅（貸家を含む）

**定** 250戸（先着順）

#### ●非木造住宅耐震診断費補助

**対** 木造以外の戸建て住宅・併用住宅（貸家を含む）

**定** 2戸（先着順）

**補助金額** 耐震診断費用の3分の2（8万9,000円が限度）

#### ●耐震改修費補助

**対** ▶ 診断後の判定値0.7未満の木造住宅で判定値を1.0以上とする工事

▶ 診断後の判定値が0.7以上1.0未満の木造住宅で、判定値に0.3を加算した数値以上とする工事

**定** 20戸（先着順）

**補助金額** 耐震改修費用（120万円が限度）

#### ●簡易改修費補助

**対** 診断後の判定値が0.7未満の木造住宅で判定値に0.3を加算した数値以上かつ0.7以上とする工事

**定** 5戸（先着順）

**補助金額** 改修費用の2分の1（30万円が限度）

#### ●小規模改修費補助

**対** 診断後の判定値が0.7未満の木造住宅で、耐震性向上に有効な工事や耐震シェルターの整備

**定** 5戸（先着順）

**補助金額** 改修などの費用の2分の1（15万円が限度）

#### ●取り壊し費補助

**対** 診断後の判定値が0.7未満の住宅（延べ床面積30㎡以上）の取壊し工事

**定** 120戸（先着順）

**補助金額** 取り壊し費用（20万円が限度）

#### ●ブロック塀等撤去費補助

**対** 道路からの高さが1m以上で、組積造の部分が80cm以上の道路及び公共施設の敷地に面するブロック塀などを撤去する工事

**定** 25件（先着順）

**補助金額** 撤去費用の2分の1（10万円が限度）

**他** ①耐震改修した場合、所得税や固定資産税の控除が受けられる場合があります。

②部分的に改修工事を行う場合や、段階的な耐震改修を行う場合でも補助対象になります。



# 春からスポーツを始めませんか スポーツ教室の参加者募集

## 春期スポーツ教室

**対** 市内在住または在勤、在学で、各教室で定める方  
※教室番号7・8は女性のみ。「親子」は就園前のひとり歩きができるお子さんとその保護者

**¥** 1教室につき1人（1組）4,000円  
※傷害保険料を含む。

**申時** 4月4日(火)～12日(水)

**申**▶ 直接…午前9時～午後8時30分に総合体育館またはコミュニティ公園へ。ただし、10日(月)を除く。  
▶ パソコンやスマートフォンなど…あいち電子申請・届出システムから申し込んでください。

あいち電子申請・届出システム  
モバイル用QRコード  
(スマートフォン用)



**他**① 申込期間内に定員を超えた場合は、4月14日(金)午後4時から総合体育館で公開抽選を行い、後日結果を郵送します。

② 定員に達しなかった教室は、4月25日(火)午前9時から、直接総合体育館で受け付けます（先着順）。

**問** スポーツ課振興担当 (☎54・0002/総合体育館内)

対象	番号	教室名	日時など	場所	内容	定員	講師
高校生以上の方	1	みんなで仲良くバドミントン	4月25日～6月27日の毎週火曜日 全10回 午前9時～11時	総合体育館	初めての人も、楽しく基礎から練習します	30人	森川慶子氏
	2	元気ハツラツバドミントン	4月26日～7月5日の毎水曜日 全10回 午後7時～8時45分	総合体育館	バドミントンで体力づくりをします	30人	神谷昭賢氏
	3	基礎から始める卓球	4月26日～7月5日の毎水曜日 全10回 午後7時～8時45分	総合体育館	初めての人も、楽しく基礎から練習します	30人	尾崎健二氏
	4	これから始めるバドミントン	4月28日～7月7日の毎金曜日 全10回 午後7時～8時45分	総合体育館	ラケットの持ち方から練習します	20人	神谷昭賢氏
	5	エアロビクスでボディケア	4月26日～7月5日の毎水曜日 全10回 午後7時～8時15分	総合体育館	リズムに乗って体を動かし機能改善運動をします	30人	飯野優子氏
	6	エアロビクスで健康になろう	4月28日～7月7日の毎金曜日 全10回 午前9時30分～11時	総合体育館	体の中から美しくなる有酸素運動をします	30人	市川妙子氏
	7	しなやかな健康体操～さびない身体づくり～	4月26日～7月12日の毎水曜日 全10回 午前9時15分～11時	総合体育館	体に負担のない動かし方を身に付けます	35人	榊原節子氏
	8	心とカラダと声のヨガ	4月28日～7月7日の毎金曜日 全10回 午後1時30分～2時45分	中央体育館	深い呼吸でゆったり動き、呼吸の力を声に転換します	30人	三樹ひろみ氏
	9	週一若返りピラティス	4月25日～6月27日の毎週火曜日 全10回 午後1時30分～2時30分	羽塚武道場	基礎代謝を上げ、メタボや隠れ肥満を予防します	20人	藤吉広美氏
	10	エアロビクス～楽しくからだを動かしてみよう～	4月27日～7月6日の毎木曜日 全10回 午前10時～11時	コミュニティ公園	簡単なステップで、楽しく体を動かします	30人	星野光子氏
	11	バレエエクササイズ～めざせ姿勢美人！～	4月27日～7月6日の毎木曜日 全10回 午後1時30分～2時30分	コミュニティ公園	簡単なバレエのストレッチで体をほぐし、正しい姿勢を身に付けます	15人	伴野さゆり氏
小学生	12	小学生の卓球	5月13日～7月22日の毎土曜日 全10回 午後7時～8時45分	中央体育館	初めての人も、楽しく基礎から練習します	20人	石川孝子氏
年長児	13	わんぱくキッズ運動教室	4月28日～7月14日の毎金曜日 全10回 午後5時15分～6時30分	総合体育館	運動遊びで五感を刺激し、さまざまな能力を高めます	24人	中村里佳氏 柵木真里子氏 荒井晴美氏
親子	14	親子ふれあい体操	4月25日～6月27日の毎週火曜日 全10回 午前9時30分～11時	総合体育館	マット遊びやリズム遊びで楽しく体を動かします	30組	中村里佳氏 柵木真里子氏
	15	親子トリム&ママフィットネス	4月27日～7月6日の毎木曜日 全10回 午前9時30分～11時	吉良野外趣味活動施設	身近な物を使い、ふれあい遊びをします	30組	鈴木浩子氏 杉山朝美氏

対象・応募資格 日時・期間 場所 内容 定員・募集人数  
 費用 講師 持ち物・提出書類 申込・申請 他その他 問合せ先

## スポーツ教室 水泳前期コース

**対**市内在住の園児・小学生

**場**一色B & G海洋センター

**申時** 4月4日(火)～16日(日) 午前9時～午後8時30分  
 ※10日(月)を除く。

**申**申込書を直接総合体育館または中央体育館、鶴城体育館、一色B & G海洋センター、コミュニティ公園、幡豆公民館へ。申込書は各施設に用意。申し込みは

1人1教室に限ります。

**他**申込期間内に定員を超えた場合は、4月19日(水)午前10時から一色B & G海洋センターで公開抽選を行い、後日結果を郵送します。

**問**NPO法人スポーツクラブいっしき事務局 (☎77・2858/一色B & G海洋センター内)、スポーツ課振興担当 (☎54・0002/総合体育館内)

教室名	日時	内容	定員	受講料
年少児の水泳	5月10日～7月26日の毎週水曜日 全12回 午後4時30分～5時20分	一色B & G財団のアクアリズム運動プログラムを取り入れ、楽しい雰囲気です。	18人	6,000円
年中児の水泳	5月11日～7月27日の毎週木曜日 全12回 午後4時30分～5時25分		23人	
年長児の水泳	5月12日～7月28日の毎週金曜日 全12回 午後4時30分～5時25分		28人	
小学生の初級水泳	5月10日～7月26日の毎週水曜日 全12回 午後5時30分～6時30分	潜ることや浮くことを練習し、クロールで泳ぐことを目指します	30人	
	5月11日～7月27日の毎週木曜日 全12回 午後5時30分～6時30分		30人	
	5月12日～7月28日の毎週金曜日 全12回 午後5時30分～6時30分		30人	
小学生の中・初級水泳	5月13日～7月29日の毎週土曜日 全12回 午後6時～7時	初級は浮くことから始め、クロールを練習します。中級は背泳ぎとクロールを練習します	30人	

## 市体育協会 前期スポーツ教室

**対**市内在住または在勤、在学の方

**申時**▶番号1～3…4月7日(金)～12日(水) 午前9時～午後5時  
 ▶番号4・5…4月11日(火)～18日(火)午前9時～午後5時 ※月曜日を除く。

**申**受講料を直接総合体育館へ。先着順。電話や郵送での申し込みはできません。

**問**市体育協会事務局 (☎54・0002/総合体育館内)

番号	教室名	日時	内容	場所	定員	受講料	講師
1	女性ソフトテニス	4月19日～6月28日の毎週水曜日 全10回 午前9時30分～11時30分		西尾公園 テニスコート	30人	4,000円	林正孝氏
2	女性硬式テニス	4月20日～8月3日の毎週木曜日 全15回 午前9時30分～11時30分		善明市民運動広場 テニスコート	25人	6,000円	河村昌昭氏
3	一般硬式テニス	4月21日～8月4日の毎週金曜日 全15回 午前9時30分～11時30分		善明市民運動広場 テニスコート	25人	6,000円	岸本洋征氏
4	女性剣道	4月26日～7月5日の毎週水曜日 全10回 午後7時～9時		中央体育館 武道場	20人	4,000円	松田麻希子氏
5	一般弓道	5月6日～7月8日の毎週土曜日 全10回 午後7時～9時		総合体育館弓道場	20人	4,000円	市弓道連盟会員

## 市スポーツ少年団の登録団体を募集

**対**小学生以上の方10人以上と、成人指導者2人以上からなる団体

**費用** 団員…500円、指導者…1,400円 (登録料)

**登録有効期間** 認定日～30年3月31日

**申問** 4月30日(日)までに、申請書を直接総合体育館 (☎54・0002) へ。ただし、月曜日を除く。申請書は総合体育館に用意

●スポーツ少年団の団員も募集

入団希望者は、各登録団体にお問い合わせください。

**対**小学生以上の方

**登録団体名など** 下表のとおり

**問**スポーツ課振興担当 (☎54・0002/総合体育館内)

登録団体名	問合せ先
西尾なぎなた	小林 (☎57・3648)
吉良空手道	杉浦 (☎35・3134)
西尾花ノ木ソフトボール	小串 (☎56・5804)
総合武道大道塾西尾	榎並 (☎0564・43・5623)
西尾ボウリング	鈴木 (☎56・7755)
少林寺拳法西尾	植松 (☎090・6574・1295)





## 2017

### 西尾キャンペーンレディを募集

**対** 県内に在住の18歳以上の女性（年齢は29年4月1日現在。高校生を除く）で、5月27日(土)の研修会と市内外の観光行事（年間20日程度）などに参加できる方。自薦・他薦、既婚・未婚は問いません。未成年者は親権者の承諾が必要です。

※他のミスなどと重複就任はできません。

**定** 3人

**任期** 29年7月1日～30年6月30日

**研修費など** 選出された方には、研修費として10万円とユニホームなどを贈呈します。

**申** 5月8日(月)(必着)までに、応募用紙と3か月以内に撮影したL判の全身写真を直接または郵送で西尾観光案内所（〒445-0851住吉町4丁目18-4/名鉄西尾駅構内）へ。応募用紙は同所と市商工観光課に用意。市観光協会ホームページでダウンロードもできます。



2016西尾キャンペーンレディ

#### ●キャンペーンレディ選考会

**時** 5月20日(土) ▶受け付け…午前9時～9時20分

▶選考会…午前9時30分～正午

**選考方法** 面接（非公開）

**他**①選考会の案内は通知しません。詳しくは応募用紙をご覧ください。②選考結果は全員に通知します。③選出された方は、選考日の午後から行う事務打ち合わせに必ず出席してください。

**問**西尾観光案内所（☎57・7840）

### 第4回高校生パティシエによる抹茶スイーツ選手権を開催

高校生が対象の抹茶を使用したスイーツコンテスト「第4回高校生パティシエによる抹茶スイーツ選手権」。昨年と同様の2府11県（愛知・岐阜・三重・静岡・富山・福井・石川・京都・大阪・兵庫・奈良・和歌山・滋賀）から選出された5チームの高校生が、限られた調理時間の中で競い合う姿をご覧ください。感動のフィナーレを皆さんと一緒に盛り上げましょう。

**時** 4月30日(日) 午前10時～午後3時30分

**場**おしろタウン・シャオ ウェルカムホール(1階)

**内**予選を勝ち抜いた5校の生徒たちが、自分たちで考案したメニューで最終実技審査に挑みます。

**¥**無料

**審査員** 世界で活躍するシェ・シバタのオーナーパティシエ柴田武シェフほか5人



**他**①午前10時から、先着300人に無料呈茶サービスを行います（先着200人は和菓子付き）。

②シャオの店内商品500円（税込み）以上お買い上げの方で、アンケートに記入し、優勝校を当てた方に西尾の特産品が当たる抽選会を行います。③声優の稲川英里さんを招いて「西尾の抹茶」をテーマにトークショーを行います。

**問**市観光協会（☎57・7840/名鉄西尾駅構内）  
商工観光課観光担当（☎65・2170）

対対象・応募資格 時日時・期間 場場所 内内容 定定員・募集人数  
 ¥費用 講講師 持持ち物 申申込・申請 他その他 問問合先



# 愛知こどもの国へ

## 遊びに行こう！

### こいのぼりを作ろう

対どなたでも

時4月1日(土)～30日(日) 午前

10時～午後4時(受け付けは午後3時30分まで)

場ゆうひが丘ゆうひ棟

内身近な素材を使い、かわいい

こいのぼりを作ります。  
 ※製作したものは持ち帰ることができません。

¥無料  
 他事前申し込みは不要

### 親子deたけのこぼり

対親子

時①4月8日(土) ②15日(土)・

22日(土) 午前10時～正午

※雨天時は翌日に延期

場①あさひが丘キャンプ場

②ゆうひが丘港の見える遊

歩道

定①50人 ②各80人

※先着順



¥1000円(保険代など含む)  
 申愛知こどもの国ホームページの  
 入力フォームから申し込み  
 込んでください。

謎解きウォーキング 春

対どなたでも

時4月15日(土)～6月25日(日)

場園内全域(受け付けは中央管理棟)

内遊んで、歩いて、謎を解き、  
 ゴールを目指します。

¥無料  
 他事前申し込みは不要

### あそびのふしコンプレックス

時4月29日(祝)・30日(日) 午前

10時～午後4時

場ゆうひが丘自由広場

内▼おかしあそびで遊ぼう

▼レトロ写真を撮ってみよう

▼駄菓子でリュックを作ろう

▼先着50人、1回500円

▼絶景野点 お茶を楽しもう

▼先着50人、1回300円

▼紙芝居公演

▼かがく実験ショー「スライム」

▼先着60人、1人300円

他事前申し込みは不要

問愛知こどもの国 (☎62・4151)

## 佐久島発 島の風 だより



佐久島の春の楽しみは、何と言っても「島アサリ」です。潮が良いときは、多くの島民がアサリ漁に出かけ、島がとも忙しくなります。今年もアサリが少なく、観光潮干狩りはできませんが、島の民宿や食堂で、ふくらとした島アサリを食べることが出来ます。春の味を楽しんでみてはいかがでしょうか。

また、この時期は採れたワカメやヒジキなどの海藻類が、島のいろいろな所に干され、春を感じる風物詩となっています。漁師さんに聞いたところ、島の生ワカメのしゃぶしゃぶは絶品とのこと。軽く湯通しすると、茶色から緑に変わります。この時期しか食べられない



春の味覚を楽しんで

シャキシャキとしたぜいたくな食感を楽しめます。

おひるねハウスの周辺にハマダイコンの花が咲き、フラワーロードには菜の花やパンジーが咲いています。春の佐久島が皆さんをお待ちしています。

### アート&イベント情報

●佐久島弘法祭り

時4月17日(月)  
 内島中の祠が花で飾られ、菓子の振り舞いなどを行います。

●佐久島弘法道ウォーキング大会

集合時間 4月17日(月) 午前10時

集合場所 佐久島西港渡船場

内88か所の祠を踏破します。

●佐久島・端午の節句

時4月18日(火)～5月7日(日)

場弁天サロン

内島民から寄せられた端午の節句飾りで季節を演出します。

●こいのぼりぬり絵会

時4月18日(火)～5月7日(日)

場弁天サロン

内こいのぼりのぬり絵をします。

問佐久島振興課 (☎72・9607 / 一色支所内)

【佐久島公式ホームページ】

<http://sakushima.com>





サタデープラン文化芸能発表会

## がんばった成果を披露

2月11日、サタデープラン文化芸能発表会が文化会館で行われました。サタデープランでは、小・中学生を対象にスポーツや文化などの講座を実施しています。この日は、生け花や茶道、将棋、日本舞踊など、文化や芸能教室の受講生が日ごろの成果を発表。会議室や伝想庵では、茶道教室の受講生が訪れた人たちを心のこもった一杯でもてなしていました。小ホールでは、管弦楽団や詩吟、津軽三味線、ハーモニカなどの演奏が披露され、発表が終わるたびに客席から大きな拍手が送られていました。



国際交流フェスタ2017

## 国境を越えて理解を深めました



国際交流フェスタ2017が3月5日、総合福祉センターで行われました。日本をはじめ中国やインドネシアなど、さまざまな国籍の方が集まり、英語のクイズや世界の絵本の読み聞かせなど多彩なイベントを楽しみました。世界のお茶の飲み比べでは、世界各国のお茶の説明を受け、インドのチャイなどを堪能。抹茶の接待では、「西尾の抹茶」を味わいながら、茶道の文化に触れました。近くの席の人と自分の国の文化などを話し、お互いの交流と理解を深めました。

子ども大学の受講生がお点前を披露

## 茶道を通じておもてなしの心を学ぶ

子ども大学講座「レッツ茶道」の最終回（全15回）が3月4日、一色町公民館フェスティバルのイベント「子ども茶会」として、別館の茶室「倶楽地庵」で行われました。小学4～6年生の受講生6人が一般のお客さんを抹茶でおもてなし。丁寧な言葉遣いでお客さんを茶室に案内した後、真剣な面持ちで抹茶を点てたり、菓子や抹茶のお運びをしたりと、今まで教わった作法を披露し、「緊張したけど、上手にできた」とうれしそうでした。子ども大学講座では引き続き、茶道の精神を子どもたちに伝えていきます。



第2回西尾♪絵巻

## 縁あるアーティストたちが集結



和楽器とダンス、朗読劇のコラボレーション「西尾♪(おと)絵巻」が2月12日、文化会館で行われました。第1部はSUGI-Jさんのダンスと山田純平さんの和太鼓によるスペシャルパフォーマンス。第2部はアナウンサー沢朋宏さんの朗読による音楽劇「郷土の偉人・岩瀬弥助物語」が繰り広げられました。フィナーレには、花ノ木小ダンスクラブ、三和小和太鼓部、鶴城中コーラス部、平坂中合唱部の皆さんと全ての出演者が登場し、観客から大きな拍手が送られていました。



### 鳥羽の火祭り

## 伝 統を受け継ぐ天下の奇祭

1200年前から伝わる国指定重要無形民俗文化財「鳥羽の火祭り」が2月12日、鳥羽神明社で行われました。昼間は鳥羽海岸で「みそぎ」が営まれ、神男2人と奉仕者約120人が海へ入り身を清めました。夜になると、巨大なすずみの中から神木と十二縄を「福地」と「乾地」のどちらが早く取り出すかを競い合いました。ネコと呼ばれる奉仕者たちが燃え盛る炎に向かっていく勇敢な姿に、観客から歓声やどよめきが沸き起こっていました。



### 第4回尾崎士郎賞表彰式

## 尾 崎士郎の思いを受け継いで



第4回尾崎士郎賞の表彰式が2月19日、吉良図書館で開催されました。「尾崎士郎賞」は吉良町出身の作家・尾崎士郎の没後50周年を記念して創設された作文・エッセイの賞。今年も市内をはじめ、全国から作品の応募がありました。全作品4,230点の中から、最優秀賞に水野智富美さん（広島県三原市）の「尾崎と酒と」が、優秀賞に田中大翔さん（平坂中学校3年）の「命の行方」が選ばれました。表彰後、最優秀賞の作品が朗読され、会場の受賞者・関係者は聞き入っていました。

### 第5回にしがまシーサイドウォーク

## 西 浦半島をぐるっと巡る

名鉄西尾・蒲郡線の利用促進を図ろうと第5回にしがまシーサイドウォークが3月5日に行われました。今年のコースは西浦駅を出発して、西浦半島の海岸線をぐるっと巡り、東幡豆駅に至る約12.3kmのコース。初春の陽気に誘われて、多くの参加者が西浦駅に降り立ち、南に向かって歩いて行きました。半島の南端からは波が寄せる橋田鼻・松島遊歩道を進み、佐久島、梶島、沖島、前島といった島々がなす、普段とは違う方角からの景色に目を細めていました。



### ニシオンナーレ

## 食 と芸術の祭典が開幕



「食と芸術の祭典 ニシオンナーレ」のキックオフイベント「スイーツウォーク」が2月11日に行われました。約250人が参加し、稲荷山茶園公園などの市内の名所を歩いて回りながら、「西尾の抹茶」を使ったスイーツなどを堪能。参加者はお腹も心も満たされました。2月25日には俳優の宮田大樹さんと西尾を巡る女性限定のイベントが開催されました。参加者は宮田さんの解説で街を散策したほか、みずいろベンチの塗装や抹茶スイーツ・抹茶なべの試食、竹ランタンの製作などを行い、西尾の食や文化、芸術を楽しみました。



# お知らせ

催し

## 文化財特別公開

### ●文化財特別公開

時 4月9日(日) 午前9時～午後4時

場 実相寺(上町)

内 釈迦誕生会(花祭り)に併せて、文化財特別公開が行われます。

### ●公開される文化財

▼県指定文化財：釈迦堂・木造釈迦三尊像  
▼市指定文化財：四天王像 など

### ●同時開催

▼講演会 「近世の歴史と建



木造釈迦三尊像

### ◆共通事項

●無料

●他事前申し込みは不要

問 文化振興課文化財担当(☎56・2459)／岩瀬文庫内

## 塩作り体験

時 4月23日(日)、5月28日(日)、6月25日(日) 午前9時30分～午後3時

※各日内容は同じ  
場 塩田体験館「吉良饗庭塩の里」

内 復元塩田で本格的な塩づくりを体験します。

定 各日40人(先着順)  
料 大人：500円

▼小・中学生：300円  
持 弁当、飲み物、帽子、作業のできる服装

申 各開催日の前日までに、Eメールまたは電話、フア

クスで塩田体験館(☎090-en@city.nishio.lg.jp/☎&fax32・3373)へ。塩田体験館ホームページから申し込みすることもできます。

他 ①雨天の場合、屋外での作業は中止。塩焼き体験・館内見学を行い、午前中で終了します。

②10人以上の団体は、体験日以外の日も体験可

## 青い目の人形と答礼人形展／人形交流90周年

時 4月5日(水)～16日(日) 午前9時～午後6時

※10日(月)を除く。16日(日)は午後3時まで  
内 昭和初期にアメリカから送られた青い目の人形と、返礼で日本が送った日本人形戦争により数奇な運命をたどった人形と関連する本を展示します。

場 吉良図書館(☎32・3400)

## 尾崎士郎記念館企画展「伊東時代の尾崎士郎」

時 12月10日(日)まで

※祝日以外の月曜日を除く。開館時間は午前9時～午後5時

内 東京へ移る昭和29年までの10年間を過ごした静岡県伊東での創作活動や、伊東在住の文化人や地元の文学青年たちとの交流などを紹介  
入館料 300円



※旧糟谷邸と共通。高校生以上

場 尾崎士郎記念館(☎32・4646)

## 西尾を歩こう！ウォーキング／小野ヶ谷コース

対 市内在住の方

時 4月20日(木) 午前10時集合

※雨天中止  
集 集合場所 スギ薬局幡豆店(西幡豆町)

内 約2時間かけて、のどかな小野ヶ谷川沿いの道約5・5kmを健康づくり推進員と歩きます。

他 ①事前申し込みは不要 ②活動量計・ノルディックポールを利用したい方は、当日の午前9時30分までにお越しください。③車でお越しの方は、スギ薬局幡豆店駐車場をご利用ください。

④開催を迷う場合は、当日の午前8時30分以降にお問い合わせください。

問 西尾市保健センター(☎57・0661)

はり灸は往診・在宅療養で保険が使えます

在宅介護、軽度認知障害(MCI)、頸・肩・腰の急性・慢性的な痛み、重だるさの緩和、間接拘縮、交通事故ムチウチ、五十肩などでお悩みの方まずはお電話ください。

## 和ごころはりきゅう院

西尾市西幡豆町中村郷 1-2 ☎0563-77-3913

診療時間	月	火	水	木	金	土	日
午後1時～5時30分	○	○	○	×	○	○	×

※診療時間外や休診日でも、電話相談・予約を受け付けています。

和ごころはりきゅう院の鍼灸師・介護予防運動指導担当の中村です。在宅介護の負担を軽減し、認知症への移行を遅らせ、介護者様と患者様、そしてご家族様のより良い生活を願い、責任を持って施術を行います。

広告

## 空き家相談会

予約制

広告

全国空き家管理促進ネットワーク

日時 平成29年4月15日(土)

平成29年4月22日(土)

PM1:00～PM4:00

会場 西尾市文化会館 3F

西尾市山下町泡原30番地

お問い合わせ：高杉建設株式会社

〒445-0852 西尾市花ノ木町6-10 TEL(0563)54-5215代

問合先 090-8552-8797(担当：内藤)

# 市営住宅入居者募集

Inscrições dos Apartamentos Municipais Abertas

募集している市営住宅一覧 ※EV=エレベーター

住宅名	間取りなど	家賃(円)	戸数
中野郷住宅 (中原町半谷20)	1階/5階建/EV無 風呂釜など無 3DK/水洗	8,400 ~16,500	1 一般向
中野郷住宅 (中原町半谷20)	2階建 風呂釜など無 2DK/非水洗	7,800 ~11,300	1 一般・ 単身向
埋畑住宅 (吉良町荻原 埋畑91-1)	3階/4階建/EV有 風呂釜など有 3DK/水洗	25,700 ~50,400	1 一般向
木田住宅 (吉良町木田祐言75)	平屋 風呂釜など無 2K/水洗	4,200 ~8,300	1 一般・ 単身向

**時** 申込期間 ▶ 4月5日(水)~12日(水)  
**抽選日時** ▶ 4月19日(水) 午前10時開始  
**入居可能日** ▶ 6月1日(木)  
**他** 単身者向は年齢などに制限があります。  
**問** 建築課管理・住宅担当 (☎65・2146)



**対** 市内在住の方  
**時** 4月28日(金) 午前9時15分  
 ~11時45分  
 ※荒天中止  
**集合場所** 名鉄吉良吉田駅  
**内** 電車で名鉄原原駅まで行き、  
 潮観の道コースを歩きます。  
**定** 20人(先着順)  
**¥** 1000円

きらきら万歩会 潮観の  
道コースをウォーキング

※交通費は自己負担  
**申** 4月7日(金)~21日(金)に、  
 電話で西尾市保健センター  
 (☎57・0661)へ。

ファミリー・サポート  
センター講習会

**対** 市内在住の20歳以上の方  
**時** 5月16日(火) 午前9時30分  
 ~午後3時30分  
**場** 総合福祉センター第2集  
 室(2階)

**内** 子どもの預かりに必要な知  
 識や姿勢など、子育てに関  
 することを学びます。  
**定** 20人(先着順)  
**¥** 無料  
**講** 保健センター保健師ほか  
**申** 問 直接または電話でファミ

リ・サポート・センター  
 (☎57・5007/総合福  
 祉センター内)へ。  
**他** 午前中のみ託児(先着15人  
 あり。午前中のみの受講可

## 福祉

### 認知症介護家族交流会

**対** 認知症の方を介護している  
 家族  
**時** 4月26日(水) 午後1時30分  
 ~3時30分  
**場** 市役所41会議室(4階)  
**内** 介護の悩みを話し合います。  
**¥** 無料  
**内** 飲み物代は実費負担  
**他** 事前申し込みは不要  
**問** 長寿課地域支援事業担当  
 (☎65・2120)

### 脳いかり教室

**対** 65歳以上で、物忘れが気  
 になる方や認知症予防に興味  
 のある方など、認知症の予  
 防に積極的に取り組み、全  
 6回に参加できる方  
 ※医療機関で認知症の治療  
 を受けている方や要支援  
 ・要介護認定を受けてい  
 る方、過去に参加したこ

とがある方を除く。  
**時** 5月24日、6月7日・14日  
 ・21日、7月5日・12日の  
 毎水曜日 全6回 午後  
 2時~3時30分  
**場** 市役所53会議室(5階)  
**内** 認知機能の検査と軽い運動  
 を行います。  
**定** 20人(先着順)  
**¥** 無料  
**申** 問 4月12日(水)から、直接ま  
 たは電話で長寿課地域支援  
 事業担当(☎65・2120)  
 へ。



### 児童扶養手当・特別児童 扶養手当を振り込みます

児童扶養手当と特別児童扶  
 養手当の各4月期分(12月~  
 3月分)を4月11日(火)に振り  
 込みます。金融機関でご確認  
 ください。  
**問** 子育て支援課手当担当 (☎  
 65・2109)

相続・離婚・債務整理  
 交通事故の相談は初回無料  
 その他、労働・企業法務・刑事事件応需  
 夜間・休日法律相談可

## 愛三西尾 法律事務所

代表弁護士/井上洋一(愛知県弁護士会所属)  
 西尾駅西へ徒歩3分  
 TEL.0563-53-0220

墓石

すべてを忘れあの人を  
 偲ぶ場所がある…。

## 石のおかだや

☎0120-54-2514  
 http://ishinookadaya.com

本店・西尾市今川町馬捨場41-1(西尾郵便局南400m)  
 貝吹店・西尾市貝吹町金葛10-1(永良バス停前)

市街化調整区域の土地利用・売買には  
 さまざまな法的制限があります

農地転用 建築許可  
 売買 賃貸 相続

調整区域・  
 農地のことなら  
 経験と実績の

## 正海行政書士事務所

西尾市住崎四丁目106番地 行政書士 正海 浩

私たちが  
 相談しました!

ご相談はお気軽に  
 0563-54-7707



障害児者のための音楽教室

●楽器を演奏してみよう

対 障害のある中学生以上の方とその保護者

時 4月22日～30年3月3日の

毎回事曜日 全12回 午前10時～10時45分

定 10組（先着順）

●音楽に合わせて体を動かしてみよう

対 障害のある小学生以下のお子さんとその保護者

時 4月22日～30年3月3日の

毎回事曜日 全12回 午前10時50分～11時35分

定 15組（先着順）

◆共通事項  
場 幡豆いきいきセンター  
¥ 無料

講 稲垣由希氏

申 4月3日(月)から午前8時

30分～午後5時15分に、直接または電話で市社会福祉協議会幡豆支所(☎63・0181/幡豆いきいきセンター内)へ。ただし、土・日曜日、祝日を除く。

他 年度途中からの参加も可



保健

健やか体操

対 市内在住の方

時 4月11日～30年3月27日の

毎月第2・第4火曜日 午後8時～8時45分

場 福地ふれあいセンター

内 健康な体を作るため、体の柔軟性や筋力を高める運動をします。

¥ 月額1000円

講 健康づくりボランティア 健やか体操クラブ福地

持 パスタオル

他 事前申し込みは不要

問 西尾市保健センター(☎57・06661)

税

固定資産税の減免制度

固定資産税や都市計画税を課税され、世帯要件と資産・収入要件をいづれも満たす方は、減免を受けられることがあります。該当する方は申請してください。

募集

吉良入浜式塩田保存会会員

対 どなたでも

内 塩田体験館の復元塩田で、主に春から秋に行う「塩づくり体験」のサポート。活動日数は、都合に合わせて

動日数は、都合に合わせて

世帯要件 次の①～③のいずれかに該当する世帯

① 65歳以上の高齢者だけで構成する世帯

② 障害者がいる世帯

③ 母子世帯または父子世帯

資産・収入要件 次の①～④の条件を全て満たすこと

① 国や県、市から福祉手当や年金などを受給している

② 世帯員全員が居住用以外の固定資産を所有していない

③ 居住用宅地面積が2000㎡以下で、住宅の延床面積が120㎡以下

④ 世帯員全員の収入が生活保護の基準額を超えていない

申 5月1日(月)までに、直接

税務課土地担当(☎65・2126)へ。

年5～10日程度を予定

他 特別な知識や経験は必要ありません。先輩会員の指導や参考図書・DVDなどで、塩づくりを学びます。現在、40代～80代の約30人が登録し、活動しています。

申 直接または電話で塩田体験館(☎32・3373)へ。

食育推進会議委員

対 市内在住または在勤、在学中で、食育に関心のある18歳以上の方

内 年2回程度開催する会議で、食育推進に関する施策に対して意見や助言などをしていただきます。

任 5月～34年3月

定 若干名

申 4月24日(月)までに、住所、氏名、電話番号、生年月日、職業、西尾市の食育に対する2000字程度の意見・感想を、直接または郵送、ファクス、Eメールで農林水産課農畜産担当(☎65・2135/〒44518501住所不要/℡57・1322/℡nousui@city.nishio.lg.jp)へ。応募用紙は同課に用意。市ホームページでダウンロードもできます。任意の様式でも可

他 謝礼を支給します。

広告募集中!

広報にしおへ掲載する有料広告を募集しています。詳しくは、秘書課広報担当または市指定広告代理店(株)エムアイシーグループ/☎56・5111)にある「広告申込の手引き」をご覧ください。市ホームページでダウンロードもできます。

問 秘書課広報担当(☎65・2159)

夜間・土日相談可(要予約) 相談料0円 (交通事故被害・後遺障害・過払い金・借金・相続・遺言)

※その他は初回30分程度無料。以降30分原則5000円(税別)

企業法務・交通事故・後遺障害・過払い金・借金・相続・遺言・刑事他

所属弁護士 42名!!

過払い金 無料診断サービス 実施中

交通事故 損害賠償額 適正等級 無料診断サービス実施中

名古屋駅法律事務所 <愛知県弁護士会> 名古屋みなと法律事務所 <愛知県弁護士会>

名古屋駅 0.5分 イオンモール名古屋みなと内 (旗子川公園0.5分)

総合受付 平日9時～22時・土日9時～18時受付 (祝日、国民の休日12/31～1/3は休む) その他臨時休業もごさいます

0120-41-2403

(一般電話:052-485-6003) 詳細は⇒ http://kokoro.la

※主たる事務所は愛知県弁護士会所属。<>内は弁護士会名です

### 岩瀬文庫ボランティア



和装本の修復作業を行うボランティア

対ごなたでも

内蔵書の修理や講座の受け付け・アシスタント、チラシ・ポスターの発送など

#### ●説明会

時 4月23日(日) 午後1時30分～3時

場 岩瀬文庫研修ホール(地階)

他 事前申し込みは不要

問 岩瀬文庫(☎56・2459)

### 市国際交流協会

#### 交流英語部会会員

対ごなたでも

時 毎火曜日 午後7時～8時30分(年20回程度)

場 総合福祉センター

内 英語で行われる教室で、会話や文法を学びます。

定 15人(先着順)  
 ￥1万1000円(市国際交流協会年会費を含む)

申 問 直接または電話で市国際交流協会事務局(☎65・2178) / 地域支援協働課(内)へ。

他 部会の円滑な運営のため、スタッフとして会計事務や会場の予約などに携わっていただく場合があります。

## その他

### 図書館配本所での本の貸出が午後7時までに

4月1日から、図書館配本所の業務時間が長くなります。午前9時～午後7時

※本の返却は午後9時まで  
 場 寺津・米津・福地・室場・三和の各ふれあいセンター

内 本の貸出・予約、予約本の受け取り、利用者登録

問 西尾市立図書館(☎56・6200)

### ぼかしの無料配布

無料引換券を12枚配布します。ただし、申し込み月によって、配布枚数は減少します。

無料交換場所、引換券1枚とぼかし1袋(500g)を交換できます。

引換券配布開始日 4月12日(水)

引換券配布場所 ごみ減量課(クリーンセンター内)、各支所

※今年度は、市役所本庁舎では配布しません。郵送で申し込む場合は、82円切手を貼付した返信用封筒に郵便番号・住所・世帯主氏名を記入の上、ごみ減量課「ぼかし希望」(〒445-1850)住(所不要)へ。

引換券配布数 2000世帯 ※1世帯1回限り

無料交換場所 ごみ減量課、各支所、JA西三河の市内各支店・高河原センター、Aコープ西尾東部店、こめ蔵パトス

他 ぼかしを直接畑にまいても生ごみの減量効果はありません。密閉容器を利用して生ごみをたい肥化させましょう。

問 ごみ減量課(ごみ減量担当) (☎34・8113)



### 伊澤光二氏・坂田吉郎氏を新たに行政評価委員に委嘱



伊澤光二氏



坂田吉郎氏

行政評価委員会委員の任期満了に伴い、新たに伊澤光二氏(元中学校長)と坂田吉郎氏(弁護士)を委員に委嘱しました。任期は4月1日から2年間です。なお、三浦眞澄氏は、引き続き就任します。

#### ●苦情相談

時 原則毎月第1・3月曜日 午後1時30分～3時

場 市役所11相談室(1階)

内 市の対応や処理に納得できない、不満が残る事柄について、気軽に相談できます。

申 問 直接または電話で行政評価委員会事務局(☎65・2155/企画政策課内)へ。事前予約が必要です。

### 今月の納期

●固定資産税・都市計画税 …第1期、全期前納

●し尿くみ取り手数料……………第1期

納期限 5月1日(月)  
 その他 口座振替の方は残高をご確認ください。なお、再振替はできません。  
 問合せ 収納課管理担当(☎65・2132)

4月

場所・問合先 リサイクルプラザ(☎34・8114/クリーンセンター内) 休館日/開札日を除く日曜日・祝日

**展示品** 家具・自転車・小物など

展示・入札期間 1日(土)～22日(土)

開館時間 午前9時～正午、午後1時～3時 ※土曜日は午前のみ開館

開札日時 23日(日) 午前10時

引取期間 24日(月)～26日(水)

引取方法 落札者には電話でお知らせします。落札価格(現金)を持参の上、リサイクルプラザへ。

**講習会** メガネ置き

日時 19日(水) 午前10時～正午

会場 学習室(2階)

定員 10人程度(先着順)

参加料 無料

持ち物 牛乳パック、和紙、フェルト

申込期間 1日(土)～18日(火)

申込方法 直接または電話でリサイクルプラザへ。





**市民活動総合補償制度  
をご利用ください**

市民活動中に、事故でけがをした場合の通院費や入院費などの一部を補償します。

**対** 5人以上で構成する団体が行う自主的かつ無報酬で公益性のある次の①～⑤のいずれかの活動

- ① 地域社会活動
- ② 社会教育・社会体育活動
- ③ 青少年育成活動
- ④ 社会福祉・社会奉仕活動
- ⑤ 市主催などの行事

**補償金の種類** 死亡補償金、入院補償金、通院補償金

**他** 補償の対象となる活動の内容、補償金額や補償金請求手続きの方法など、詳しくはお問い合わせください。

**問** 地域支援協働課市民協働担当 (☎65・2178)

**公共施設の維持管理に  
原材料を支給**

ボランティアで公共施設の維持管理をしていただける団体に、原材料を支給します。

**対象施設** 市が所有または管理運営する施設

**支給要件** 次の①～③のいずれかに該当し、その労力が市民の無償提供によって賄われるもの

- ① 施設などの修理営繕を必要とするもの
- ② 災害などの復旧を図るもの
- ③ 環境整備などに貢献するもの

**支給材料** 市で購入できる原材料

**具休例** 外壁や遊具のペンキ塗り、障子の張り替え、グラウンドの芝生化などで使う材料

**申請者** 町内会長、複数の町内会で構成される連合会長やそれに相当すると認められる方、施設などを利用・受益している団体の長

**支給限度額** 5万円

※現金支給は不可

**支給回数** 原則、1施設につき年度中に1回

※同じ施設での申請は、過去に申請した年から3年

を経過していること

**申** 申請書を直接地域支援協働課へ。申請書は同課や各支所に用意。市ホームページでダウンロードもできます

**他** 市の事業で対応できるものは、その事業を優先します

**問** 地域支援協働課市民協働担当 (☎65・2178)

**市民病院の停電**



**時** 4月22日(土) 午前10時30分～午後5時45分

**内** 電気設備の定期点検のため停電します。照明、テレビ、自動販売機、給茶機などは停電中使用できません。エレベーターも一部使用できません。

**他** 売店は終日休業します。

**問** 市民病院管理課庶務・施設担当 (☎56・3171)

**医師確保奨学金・看護師等就学資金を貸与**

**問** 市民病院管理課職員担当 (☎56・3171)

**●医師確保奨学金貸与希望の医学生を募集**

**対** 大学または大学院に在学する医学生で、西尾市民病院で2年間の臨床研修を受け、引き続き同病院で勤務を希望する方

**定** 大学1年生・3年生・5年生…各1人

**貸与金額** 月額25万円(大学入学時は100万円を別途貸与)

**返還** ①卒業後、すぐに当院で2年間の臨床研修を受け、研修を修了した場合に2年間分の返還を免除  
②臨床研修修了後、引き続き当院医師として1年間勤務するごとに1年分の返還を免除

**選考日時** 5月21日(日) 午後1時30分

**選考場所** 市民病院講堂(2階)

**選考方法** 書類審査、面接

**提出書類** ①申請書・誓約書 ②履歴書 ③在学証明書 ④戸籍抄本 ⑤連帯保証人の印鑑登録証明書

**申問** 5月10日(水)までに、提出書類を直接または郵送で市民病院管理課職員担当(〒445-8510住所不要)へ。ただし、土・日曜日、祝日を除く。

**●看護師等修学資金貸与希望の学生を募集**

**対** 看護師の養成課程を有する大学または専門学校に在学する方で、卒業後に西尾市民病院で看護師として勤務を希望する方

**定** 2人程度

**貸与期間/金額** 4月～卒業する月/月額6万円

**返還** 養成施設を卒業後、すぐに市民病院に勤務し、貸与期間と同じ期間を勤務した場合に全額を免除

**選考日時** 5月13日(土) 午後1時

**選考場所** 市民病院講堂(2階)

**選考方法** 面接

**提出書類** ①申請書 ②保証書 ③履歴書 ④住民票の写し ⑤在学証明書 ⑥学業成績証明書 ⑦連帯保証人の印鑑登録証明書

**申問** 4月21日(金)までに、提出書類を直接市民病院管理課職員担当へ。ただし、土・日曜日を除く。

**共通事項** 募集要項などは市民病院管理課に用意。市民病院ホームページでダウンロードもできます。



## 情報通信

### ■自衛隊制度説明会

対30年3月に大学を卒業見込みの方、またはおおむね大学卒業程度の学力を有する方時4月6日(木)・13日(木)・20日(木)・27日(木)午後1時～6時内5月に採用試験を行う「一般幹部候補生」の説明会場問自衛隊岡崎出張所(☎0564・58・0095/岡崎合同庁舎6階/岡崎市羽根町)※月～金曜日午前10時～午後6時30分

### ■春の全国交通安全運動

時4月6日(木)～15日(土)▶運動重点/①子どもと高齢者の交通事故防止(高齢ドライバーの事故防止を含む)②歩行中・自転車乗用中の交通事故をなくそう③後部座席を含めた全ての座席でシートベルトとチャイルドシートを正しく着用しよう④飲酒運転を根絶しよう問県民生活部地域安全課(☎052・954・6177)



### サルにご注意

市内各所で、サルが目撃されています。次のことに気を付けてください。  
 ●見掛けたら刺激せずに静かにその場を離れる  
 ●目を合わさず、近寄らな

いでください。特に子どもや女性は近寄ったり、食べ物を持っていたりすると、襲ってくる場合があります。  
 ●サルを寄せ付けない環境をつくる  
 人里にサルが定着しないようエサとなるような物を家の周りに放置せず、戸締まりもしっかりしましょう。  
 ●できるかぎり追い払う  
 サルを頻繁に見掛ける地域では、大きな音を出すなどして追い払い、サルに恐怖心を植え付けましょう。  
 □ケツト火花やバクチクなどを使用して追い払うときは、事故のないよう注意してください。

### 知立まつり



江戸時代から続く知立神社(知立市西町)の祭礼。今年は何祭りが行われ、5つの町から繰り出される勇壮華麗な5台の花車が神社に奉納されます。3日には昨年、ユネスコ無形文化遺産に登録された「知立の山車文楽とからくり」を上演します。  
 場時5月2日(火)・3日(祝)  
 知立神社とその周辺(名鉄知立駅から徒歩約15分)  
 問知立市観光協会(☎0566・83・1111/知立市経済課内)

### 西三河 イベントだより

問環境保全課環境保全担当(☎34・81111/クリーンセンター内)、西尾警察署(☎57・0110)

### 蒲郡まつりの 応援賛助者を募集

7月30日(日)に開催する「蒲郡まつり納涼花火大会」の応援賛助者を募集します。  
 賛助金額 1口4,000円  
 予定数 300口(先着順/1人何口でも賛助可)  
 申4月1日(土)から、セブンイレブン店頭マルチコピー機で申し込み・支払いをすると、1口につき特別観覧場所招待券1枚が即日発行されます。  
 納涼花火大会特別観覧場所 みなとオアシス蒲郡(名鉄蒲郡駅から徒歩約5分)  
 問蒲郡市観光商工課(☎0533・66・1120)

名鉄西尾・蒲郡線の利用促進のため、西尾市と蒲郡市が沿線イベント情報を相互に掲載しています。



### 名鉄蒲郡駅から徒歩約15分 第31回エリカカップヨットレース

時5月21日(日) 午前9時～午後1時  
 場三河大島船乗り場(竹島棧橋/蒲郡市松原町)  
 内東海地区のマリンスポーツの幕開けを飾るエリカカップヨットレース。白熱したレースをお楽しみください。  
 定450人(申し込み多数の場合は抽選)  
 料無料  
 申問5月8日(月)(必着)までに、はがきまたはファクスで代表者の住所・氏名・年齢・電話番号、参加希望者全員の氏名・年齢、「ヨットレース観覧希望」を記入の上、蒲郡市観光商工課(☎0533・66・1120/〒443-8601住所不要/FAX0533・66・1188)へ。当選者には郵送で通知します。

# 電車で行く!



# にしおの

実業家  
神谷傳兵衛

おっ!



この新コーナー「にしおのおっ!」は、広報担当が「おっ!」と感じた西尾にまつわるヒトやモノなどについて、独自に取材をしてお届けします。「お知らせ」のスペースに左右される不定期コーナーですが、これからよろしくお願ひします。



シャトーカミヤ旧醸造場施設・事務室  
このほか醗酵室と貯蔵庫が国の重要文化財に指定されています



神谷傳兵衛(1856-1922)

19年ぶりの日本出身の新横綱・稀勢の里の誕生に日本中が沸き、出身地の茨城県牛久市では祝賀パレードも行われました。この遠く離れた牛久市には、同様に市民から愛されている国の重要文化財があります。国内初期の本格的ワイン醸造場「シャトーカミヤ」です。東日本大震災により甚大な被害を受けましたが、5年間総額約15億円の災害復旧工事が行われ、このほど公開が再開されました。このシャトーカミヤは幡豆郡松木島村(現西尾市一色町松木島)出身の神



「松木島」駅舎 戦後に「神谷」から改称。昭和53(1978)年に取り壊され、平成16(2004)年に名鉄三河線の廃止区間になりました



神谷バー 現在はバーのほか、レストランや割烹(和食レストラン)もあります

谷傳兵衛が明治36(1903)年に「牛久醸造場」として建設したものです。

傳兵衛は安政3(1856)年に松木島村に生まれました。生家は資産家でしたが、父親が多趣味で家事を顧みなかったため、幼少時代は貧しい暮らしを送りました。

18歳になると傳兵衛は横浜に出て、居留地の外国人が経営する酒類醸造場に職を得ました。その後、東京に移り、明治13(1880)年に洋酒を1杯売りする「みかはや銘酒店(現神谷バー)」を浅草に開店。この店を成功させた傳兵衛は次にワイン醸造に乗り出し、その後もさまざまな事業に関わりました。

傳兵衛は郷土への思いも厚く、自身も設立に関わった三河鉄道株式会社が財政危機に陥ったときには進んで取締役社長に就任し、会社の立て直しに奔走しました。大正

15(1926)年に三河鉄道が大浜から一色まで延伸された際には傳兵衛の功績を称え、生地である松木島の駅名に「神谷」の名称が付されました。

東京メトロ浅草駅前、浅草一丁目一番一号に「神谷バー」はありません。名物は傳兵衛が生んだブランド「デーベースの秘伝のカクテル」「デーンキブラン」。大正10(1921)年竣工のこの神谷ビルは国登録有形文化財になっています。このほかにも千葉市には国登録有形文化財・旧神谷傳兵衛稲毛別荘があり、市民ギャラリーが併設され、憩いの場として愛されています。

いつの日か彼の功績の地をゆつくりと巡り、夜には神谷バーでデーンキブランのグラスを傾けながら、東京・関東に名を残した実業家・神谷傳兵衛に思いをほせてみたいものです。

(宮嶋徹夫)



楽しく踊る!!

キッズチアダンスサークル

皆さんこんにちは。私たちは楽しく踊るキッズチアダンスサークルです。年中〜小学3年生の11人の仲間が毎週木曜日午後4時〜4時45分に、矢田ふれあいセンターや寺津ふれあいセンターで楽しくチアダンスを踊っています。チアダンスは初めての子がほとんどですが、ダンスの前にはしっかりとストレッチをして、ダンスに必要な基礎体力を養っています。とてもアットホームな雰囲気、活動中は笑顔が絶えません。

夏や秋はイベントなどに出演し、1年の締めくくりには大きなダンス発表会もあります。3月26日に発表会を無事終え、4月から新しい曲と振り付けでスタートします。チアダンスを始めたい方や興味がある方、新しい習い事を始めたい方は、ぜひ一度遊びに来てください♪楽しい思い出を作りましょう。

4月6日(木)・13日(木)午後4時〜4時45分に無料体験会を開催します。興味がある方はご連絡ください。

問 伊藤 (☎090・3552・

2328 / ☒hdc200903\_0

kz@yahoo.co.jp / 岡崎市保

母町)

このコーナーに登場してくれるサークル・ボランティア団体を募集しています。詳しくは、秘書課広報担当 (☎65・2159) へ。



須田 もえのちゃん  
(吉良町)

平成27年4月生まれ  
歌やダンスが大得意!  
もえのの笑顔が家族みんな大好きだよ。



石河 春翔くん  
(一色町)

平成27年4月生まれ  
みんなを笑顔にしてくれるはる君☆のびのび元気に大きくなあれ♡



池田 恋菜ちゃん  
(桜町)

平成27年10月生まれ  
食べることが大好きな  
ここなちゃん。元気いっぱい成長してね!



植村 文哉くん  
(徳次町)

平成27年10月生まれ  
食いしんぼう文哉くん。  
これからも元気いっぱい大きくなってね!



古武 空くん  
(米津町)

平成27年10月生まれ  
どんなときでも笑いかけてくれてありがとう。  
ママも見習うね。



田島 芽依ちゃん  
(平坂吉山二丁目)

平成27年10月生まれ  
笑顔がとてもかわいい芽依♡ おねえちゃん  
とずっと仲良しでね!



日高 慎一郎くん  
(熱池町)

平成27年10月生まれ  
よく食べよく笑う慎一郎♡ いつも幸せあり  
がとう♪



二村 百々花ちゃん  
(米津町)

平成27年10月生まれ  
食べることが大好き!  
もうすぐお姉ちゃんに  
なるね☆ ドキドキ♡

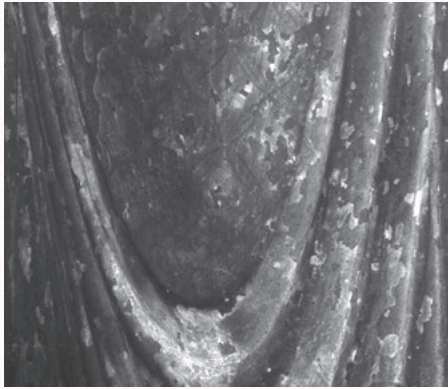
キ  
ツ  
ズ  
ア  
ル  
バ  
ム



# 西尾市史ニユース 13

新技術で歴史を探る

岩瀬文庫学芸員 神尾愛子



▶不動明王像の衣の赤外線写真

新しい市史編さんのための文化財調査の現場では、仏像の内部を見るファイバースコープや、退色した墨や彩色の痕跡を写す赤外線カメラ、彩色の成分を分析する蛍光X線カメラなどの新技術を駆使した機材が活躍しています。写真は、市指定文化財の常福寺（刈宿町）の不動明王立像を赤外線撮影しているところです。平安時代後期〜鎌倉時代前期の制作と推定される本像は、現在、経年により表面の色がくすんでしまっています。この赤外線写真と蛍光X線写真によって、制作当初は華やかな彩色や鍍金の文様に彩られていたことが判明しました。

また、木材の年輪からその伐採年代を調べる年輪年代法という技術を使って国宝の金蓮寺弥陀堂を調べたところ、鎌倉時代前期の13世紀前半に伐採された木材が使用されているという結果ができました。弥陀堂は従来、構造的特徴から鎌倉時代中期以降の建築と考えられてきましたので、今後、議論を呼ぶことになるかもしれません。

常福寺の調査結果は『新編西尾市史研究』第2号（既刊）、金蓮寺の調査結果は第3号（4月5日発売）に掲載しています。ぜひご覧ください。

岩瀬文庫 (☎56・2459)

# 月刊!! スポーツにしお

Vol.25

総合型地域スポーツクラブ

吉良スポーツクラブ

吉良スポーツクラブは吉良地区の学校体育施設を中心に活動している総合型地域スポーツクラブです。ミニバスケットボールやバレーボール、ドッジボールなどさまざまなスポーツに小学生が取り組んでいるほか、大人もヨガやラジボール卓球などで心地よい汗を流しています。親子で参加できるバスケットボールやショートテニスなどの教室もあり、多くの方がスポーツを楽しんでいます。

28年度は教室から発展したドッジボールチーム「KIRACHYOPPERS」が県大会で3位になり、全国大会に出場しました。

小さいお子さんのいるお母さんにもヨガを楽しんでいただくため、5月から新教室「親子ヨガ」を始めます。指導者は地域の方です。地域の皆さんとの仲間作り、体力作りを目標に気軽に参加してみませんか。4・5月は「おためし体験」ができませんので、詳しくはお問い合わせください。



スポーツ課振興担当 (☎54・0002/総合体育館内)

吉良スポーツクラブ事務局 (☎080・1560・8572) ※月～金曜日の午後5時30分～8時30分



## 西尾市のデータ

### ■人口



	3月1日現在	前月比
男性	86,598人	+70人
女性	84,752人	-2人
計	171,350人	+68人
世帯数	62,336世帯	+83世帯

### ■交通事故の状況



	人身事故 件数	死傷者	
		負傷者	死亡者
2月	51件	59人	0人
29年累計	96件	108人	0人

### ■犯罪発生状況



	刑法犯総数	侵入盗	特殊詐欺
2月	59件	6件	2件
29年累計 (被害総額)	134件	22件	2件 100万円

### ■消防の状況



	火災	救助	救急
2月	7件	3件	545件
29年累計	25件	9件	1,209件

## 今月の表紙

「サタデープラン文化芸能発表会」で日本舞踊伝統文化こども教室の発表を撮影した一枚です。2人は姉妹とのこと。土曜日はいくつか習い事をしていて、最後に行く日本舞踊の稽古では、妹さんは疲れてうとうとしがちだそうです。いつも優しくフォローしてくれるお姉さんとともに、優雅な舞を披露してくれました。

## 編集雑記

「宮田大樹と西尾巡り」を取材し、参加者が俳優・宮田大樹さんと一緒に西尾の市街地を散策する道中に同行しました。大給町の追羽門跡の前では、西尾城が城下町を堀と土塁で囲む総構えになっていたことを宮田さんが説明。「西尾はヨーロッパと同じ城郭都市でした。皆さんもヨーロッパに来たつもりで西尾の街を歩いてください！」と一言。カメラを構えながらも、要所要所で披露されるユニークな宮田さんの解説に思わず聞き入ってしまいました。(き)

スクールスマイルショット

## School Smile Shot

### ●西野町小学校

2月20日、日頃お世話になっている地域の方々を迎えて感謝の会が行われました。児童全員で「ありがとうございました」と、お礼の言葉を述べた後、代表の児童たちが感謝状と花を手渡しました。



### ●吉田小学校

2月23日、感謝の会が行われました。1年間お世話になった地域の方々一人一人にお礼の手紙と記念品を手渡したり、スライドの上映や全校で合唱を披露したりして感謝の気持ちを伝えていました。



### ●鶴城小学校

お世話になった方々へお礼を伝えようと、感謝の会が3月1日に行われました。学年ごとに学びの喜びを元氣よく発表した後、「ぼくらは鶴城の子どもたち」の歌とダンスを全校児童で披露しました。



## 【西尾市役所】

URL (パソコン) <http://www.city.nishio.aichi.jp/>  
(携帯電話) <http://www.city.nishio.aichi.jp/mob/>

E-mail [nishio@city.nishio.lg.jp](mailto:nishio@city.nishio.lg.jp)

- 本 庁 ☎0563・56・2111 (代表)  
〒445-8501 西尾市寄住町下田22
- 一色支所 ☎0563・72・7111 (代表)  
〒444-0492 西尾市一色町一色伊那路61
- 吉良支所 ☎0563・32・1111 (代表)  
〒444-0596 西尾市吉良町荻原川畑20
- 幡豆支所 ☎0563・62・5511 (代表)  
〒444-0798 西尾市西幡豆町仲田14-2



バーコード対応の携帯電話などで読み取ると「モバイル@西尾市役所」が閲覧できます。



広告

# 新春リフォーム相談会

4月1日(土)～4月30日(日)

午前10時～午後5時まで  
※水曜定休日

会場：ゆいリビング

西尾市住崎1丁目97-1  
西尾市文化会館から南に400m



## 信頼と実績

西尾のリフォーム・増改築専門店

お客様満足度は全国レベル ※1 お客様満足度を競うコンテストの事です。  
おかげさまで、ゆいリビングは来年10周年を迎えます。

REFORM CONTEST

# 9年

リモデルスマイル作品コンテスト  
連続受賞



### ゆいリビングは お客様リピート率 88%

※50万円以上の工事を行われたお客様対象データ

ご来店頂ければゆいリビングが選ばれる理由が分かります

### 株式会社ゆい・リビング2017年度協力業者会



住宅・店舗リフォーム専門店



ゆいインテリアデザイン建築士事務所

ゆいリビング 検索

西尾市文化会館から南に400m  
西尾市住崎1丁目97-1

### 正社員 募集中

アドバイザー(営業) 男女各1名  
工務(現場監督) 男女各1名  
事務(受付・広報デザイナー) 女各1名

採用条件

- 人を喜ばせる事が好き
- 物を作る事が好き
- 向上心ある方

詳しくはWEBで!

ゆいリビング採用情報

検索

TEL:(0563) 54-8332



みんなで行ってます!



全面広告

財源確保のため有料広告を掲載しております。  
内容については市が推奨するものではありません。  
詳細については直接広告主にお問い合わせください。

広報 NISHIO 平成29年4月1日号

No.1419

[編集・発行] 西尾市企画部秘書課  
T 445-8501 愛知県西尾市寄住町下田22  
0563・56・2111 (代表)

UD FONT