

お知らせ



西尾市資料館企画展 「ひなまつり2017」

時 3月12日(日)まで

※月曜日を除く。

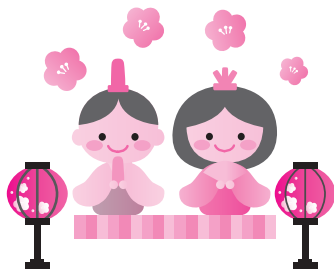
場 西尾市資料館

内 江戸時代の終わりごろから昭和時代までのひな人形を展示します。

¥無料

他 県内の博物館・美術館を巡るひなまつりスタンプラリーの参加施設の1つです。

問 文化振興課文化財担当 (☎56・2459 / 岩瀬文庫内)



旧近衛邸で尾形光琳の「紅白梅図屏風」を見よう

時 2月25日(土) 午前10時～午後4時

場 旧近衛邸(歴史公園内)

内 尾形光琳「紅白梅図屏風」の実物大レプリカを展示。MOA美術館学芸員による解説も行います。

¥無料

問 旧近衛邸 (☎54・6758)

分布調査成果報告会

時 3月5日(日) 午後1時30分(1時受け付け)

場 岩瀬文庫研修ホール(地階)

テーマ 歴史座in西尾 羽角

山古墳群と久麻久の里

内 講 ▼羽角山古墳群について

：西松賢一郎氏 ▼久麻久の里：赤塚次郎氏

定 60人(先着順)

¥無料

他 事前申し込みは不要

問 文化振興課文化財担当 (☎56・2459 / 岩瀬文庫内)

おみやげをつくる う！ 2017

対 4歳以上の方

※小学3年生以下のお子さんは保護者同伴

時 3月19日(日) 午後2時～4時

場 岩瀬文庫研修ホール(地階)

内 日常生活でよく使うものを材料に、雑貨屋や品物、絵画屋など「まちにあったらいいな」と思うものを作り出す。

定 20組(申し込み多数の場合は抽選)

¥ 1区画500円

申 問 2月24日(金)～3月10日(金)

に、代表者の住所・氏名・電話番号・参加人数・参加者の年齢(学年)を、直接または電話、ファクスで西尾市「地域文化育成講座実行委員会事務局(☎56・6660 / FAX 56・2787 / 岩瀬文庫・文化振興課内)へ。

ばらネット総会記念公演 アルパ演奏会

対 どなたでも

時 3月4日(土) 午後2時～3時

場 福地ふれあいセンター

内 アルパとはスペイン語でハープのことをいい、南米を代表する楽器です。五感を満たすアルパの音色の中、至福のひとときをお届けします。

定 50人(先着順)
¥無料

出演 奥村陽子氏

申 問 2月20日(月)～3月2日(木)

に、「アルパ演奏会」・住所・氏名・電話番号を、直接または電話、ファクス、Eメールで地域支援協働課市民協働担当(☎65・2178 / FAX 57・1314 / ✉yoko.you@city.nishio.lg.jp)へ。

消費生活展

時 2月18日(土)・19日(日) 午前9時～午後4時

場 吉良町公民館

内 「吉良町生活学校」が消費生活に関するパネルなどを展示。古布を活用する「裂織」の体験コーナーや、幸せ袋・ティッシュケースなどのリフォーム作品の展示・販売も行います。

問 西尾市消費生活センター (☎65・2161)

天体観望会

時 3月4日(土)・18日(土)

▼太陽観望会：午後1時～3時
▼夜間観望会：午後6時30分～8時30分

※雨天中止

場 寺津ふれあいセンター

内 太陽の黒点やプロミネンス月、天王星、海王星、星団・二重星などを観察します。自分のカメラで撮影することもできます。

¥無料

他 ①事前申し込みは不要 ②夜間観望会に中学生以下のお子さんが参加する場合は、保護者同伴 ③曇天などで開催を迷う場合はお問い合わせください。

問 寺津ふれあいセンター (☎58・1177)

第39回西尾市花の展覧会(切花部門)

時 3月3日(金) 午前10時～午後3時

場 市役所市民ロビー(1階)

内 市内の生産者が育てたバラやカーネーションなどの切花約110点を展示。花束の無料配布(先着100人)、チャリティ販売も行います。

問 西尾市花き協議会 (☎56・3207 / JA西三河野々宮センター内、農林水産課農政担当(☎65・2135))



三河湾研究成果報告会

時 3月12日(日) 午前10時～午後0時10分 (午前9時30分開場)

場 東幡豆漁業協同組合 (東幡豆町)

内 東海大学海洋学部、総合地球環境学研究所エリアケイパビリティープロジェクト、東幡豆漁業協同組合が、三河湾の西尾市沿岸で実施した海洋生物などに関する調査の成果報告会

プログラム ①午前10時10分～干潟の希少力二類 ②午前10時35分～干潟におけるエイの出現状況と今後の対策 ③午前11時～貧酸素水塊の発生条件

定 70人程度 (先着順)
¥ 無料

他 事前申し込みは不要
問 環境保全課環境保全担当 (☎34・8111/クリーンセンター内)

南海トラフ地震に備える減災教室 in 吉良

対 どなたでも

時 2月26日(日) 午後1時30分～3時30分

場 吉良図書館

内 地元で地震防災活動をしている講師が、南海トラフ地震やこの地域の被害予想、備えについて話します。

定 40人 (先着順)

¥ 無料

講 吉良町防災サポーター赤馬会長 高須善身氏

問 当日までに、直接または電話で吉良図書館 (☎32・3400) へ。

スポーツ

誰にでも楽しめるレク・ダンス講習会

対 市内在住または在勤の方

時 3月18日(土) 午前10時～11時30分

場 総合体育館

内 聞き慣れた曲や懐かしい曲に合わせて、体力作りに効果的なレクリエーションダンスを楽しみます。

定 30人 (先着順)

¥ 1人300円 (傷害保険料含む)

申 2月21日(火)～28日(火)に、申込書を直接またはファクスでスポーツ課 (FAX54・7762/総合体育館内) へ。

申込書は総合体育館、一色B&G海洋センター、コミユニティ公園、幡豆公民館に用意

問 スポーツ課振興担当 (☎54・0002)

健やか卓球講座

対 市内在住または在勤の20歳以上の方

時 3月16日(木)・23日(木) 全2回 午前10時～正午

場 鶴城体育館

内 基本からラリーまで、優しく指導します。

定 20人程度 (先着順)

¥ 無料

講 市卓球協会 杉浦勝氏

申 3月1日(火)～12日(日)に、直接鶴城体育館へ。

※月曜日を除く。

問 ▼2月28日(火)まで：中央体育館 (☎55・0305)
 ▼3月1日(水)から：鶴城体育館 (☎55・0168)

福祉

29年度心身障害者福祉タクシーチケットを交付

対 次の①～③のいずれかに該当し、自動車税・軽自動車税の減免措置を受けていない方

①身体障害者手帳の1級～3級をお持ちの方

②療育手帳のA判定またはB判定をお持ちの方

③精神障害者保健福祉手帳の1級または2級をお持ちの方

内 障害者福祉を増進するため、障害があり、公共交通機関を利用することが困難な方に「心身障害者福祉タクシーチケット」を交付します。

交付枚数 1か月当たり4枚

※申請した月から年度末までの枚数を交付します。

使用方法 市と契約しているタクシー会社に限り使用できます。使用可能なタクシー会社はチケット交付時にお知らせします。1枚の助成額は最大500円、1回の乗車で4枚まで使用できませんが、釣り銭は出ません。

申請開始日 3月1日(水)

申 該当する障害者手帳を直接福祉課障害者福祉担当または各支所住民担当へ。週2回以上通院している、追加で交付を希望する方は、通院報告書が必要です。報告書は福祉課と各支所に用意

交付方法 チケットは、後日郵送します。

問 福祉課障害者福祉担当 (☎65・2113)

いきものふれあいの里 3月の催し

☎52・0266

●植物観察会・春の里山散策

時 3月12日(日) 午前9時～午後3時

集合場所 ネイチャーセンター

内 春の野草を観察しながら、万灯山までハイキングします。

定 30人 (先着順)

¥ 無料

講 高須桂子氏

持 動きやすい服装、帽子、水筒、昼食

申 2月26日(日)～3月11日(土)午前8時30分～午後5時に、直接または電話でいきものふれあいの里へ。ただし、月曜日を除く。

他 小学生以下のお子さんが参加する場合は、保護者同伴



児童手当・遺児手当などの制度

お子さんを養育している方などを対象にした手当制度があります。

●児童手当

対 中学校卒業までのお子さんを養育している方

●①児童扶養手当・②県遺児手当・③市遺児手当

対 両親や父親または母親がいない家庭（離婚や死亡、1年以上の行方不明や拘禁、未婚などの理由）、または父親が母親に障害者手帳1・2級程度の障害がある家庭で、18歳以下のお子さんを養育している方

※▼①・③：お子さんが18歳になった年度末まで。お子さんに障害がある場合の①は、満20歳まで

▼②：支給開始年月から5年間か、お子さんが18歳になった年度末のどちらか早い方まで

●特別児童扶養手当

対 一定の障害がある19歳以下のお子さんを養育している方

障害の程度

- ①身体障害：1～3級程度、4級は一部該当
- ②療育手帳A・B判定

③自閉症などにより、日常生活に著しい制限を受けている

●寡婦福祉手当

対 配偶者と死別または離別して現在、婚姻しておらず、配偶者のいない女性として子どもを扶養したことがあり、18歳以下のお子さんがいない方

◆共通事項

- 他 ①対象になると思われ、申請がお済みでない方はお問い合わせください。
 - ②所得の制限があります。
 - ③制度について、詳しくはお問い合わせください。
- 問 子育て支援課手当担当 ☎65・2109

保健

健康づくり教室

対 市内在住で、全9回に参加できる方

- 時 4月10日・17日・24日、5月8日・15日・22日、6月5日・12日、19日の毎月曜日 全9回
- ▼1部：午前9時20分～10時20分
- ▼2部：午前10時30分～11時30分

時30分
※4月10日、5月15日、6月19日は、1・2部とも午前10時～11時30分

場 総合福祉センターふれあいホール（4階）

内 腰痛や膝痛でお悩みの方にも役立つ体操をします。

定 60人（先着順）

¥ 2500円

講 健康づくりボランティアげんき体操会員、外部講師

申 3月13日（月）午前9時～11時30分に、参加料を直接総合福祉センターふれあいホールへ。電話での申し込みはできません。申し込み多数の場合は、新規申し込みの方を優先します。

問 長寿課地域支援事業担当 ☎65・2120

税

市税などの納付書をまとめて送付しています

今年度から個人市民税・県民税、固定資産税・都市計画税の納付書を第1～4期分まとめてお送りしています。第2期以降の納付書は再送していませんので、納付書を紛失

一般不妊治療費助成の申請は3月末までに

対 市内在住の戸籍上の夫婦で、医師による一般不妊検査・治療や人工授精を受けている方
対象診療期間 28年3月～29年2月診療分
必要書類など ①一般不妊治療等助成金交付申請書兼請求書 ②一般不妊治療等助成に係る受診等証明書 ③一般不妊治療等助成金支給に関する同意書 ④領収書（原本を返却希望の方は写しも必要） ⑤認め印

申問 3月31日（金）までに、必要書類などを直接西尾市保健センター（☎57・0661）または吉良保健センター（☎32・3001）へ。

他 ①必要書類は各保健センターに用意。希望する方には郵送しますので、ご連絡ください。市ホームページでダウンロードもできます。②証明書の発行に数日かかる医療機関もありますので、早めに手続きしてください。③28年1月2日以降に転入した方や過去に他市町村で助成を受けた方は、他に書類が必要な場合があります。

募集

塩田体験館臨時職員

定1人
採用予定日 4月1日
勤務日 月4日程度（半分は土・日曜日、祝日に勤務）

勤務時間 午前8時45分～午後5時15分（7時間30分）

勤務場所 塩田体験館「吉良響庭塩の里」

業務内容 塩づくり体験の補助、来館者の対応、施設管理業務

賃金 時給930円

選考方法 書類審査、面接

※面接日は後日連絡します。

持履歴書（3か月以内に撮影した写真を貼付）

申問 2月21日（火）～3月14日（火）に、履歴書を直接文化振興課文化財担当（☎56・2459／岩瀬文庫内）へ。



岩瀬文庫 市民ギャラリー案内

問 文化振興課庶務担当
(☎56・6660/岩瀬文庫内)

期間・イベント名

- 2月14日(火)午前10時～26日(日)午後4時…フォトクラブ錦 写真展
- 3月1日(水)午前9時～3月12日(日)午後4時…鶴城丘高校 書道選択者“卒展”
- 3月14日(火)午後1時～26日(日)午後4時…山本荘太郎のデザイン工房

開館時間 午前9時～午後5時
 休館日 月曜日。月曜日が祝日の場合は火曜日も休館
 入場料 無料
 その他 市民ギャラリーへの展示を希望する方は、利用したい週の月の6か月前の月始めまでに、直接岩瀬文庫へ。先着順。

出土品整理作業員(臨時職員)

対 パソコンの簡単な操作ができ、細かい作業が得意で手先が器用な方
定員 1人
採用予定日 4月1日
勤務日時 火～金曜日 週4日 午前9時～午後4時
勤務場所 市文化財収納施設(室町/旧白ばら学園)
業務内容 出土品の復元、作図、清書などの作業
賃金 時給930円
選考方法 書類審査、面接
面接日 3月13日(月)
面接場所 市民病院講堂(2階)
持 履歴書(3か月以内に撮影した写真を貼付)
申 2月21日(火)～3月14日(火)に、履歴書を直接文化振興課文化財担当(☎56・2459/岩瀬文庫内)へ。

他 社会保険に加入していただきます。
市民病院職員

採用職種 医療事務員
対 昭和52年4月2日以降に生まれた方で、医療情報システム(電子カルテシステム、医事会計システムなど)のセットアップ・メンテナンスの業務に精通している方
定員 1人程度
採用予定日 4月1日
選考方法 面接
面接日 3月13日(月)
面接場所 市民病院講堂(2階)
持 (各1通) ①申込書 ②学業成績証明書 ③卒業証明書または卒業見込証明書 ④身体検査書(1年以内に受診したもの) ⑤資格証



市民病院臨時職員

採用職種 診療放射線技師
定員 1人
採用予定日 4月1日
勤務日時 月～金曜日 午前8時30分～午後5時
賃金 月給26万7600円
選考方法 面接
面接日時 3月13日(月) 午後2時
面接場所 市民病院
持 履歴書(3か月以内に撮影)

明書の写し
 ※募集要項・申込書は市民病院管理課に用意。市民病院ホームページでダウンロードもできます。
申 3月3日(金)までの午前8時30分～午後5時に、提出書類を原則本人が直接市民病院管理課職員担当(☎56・3171)へ。
 ※土・日曜日を除く。

市社会福祉協議会臨時職員

した写真を貼付)、資格証明書
申 3月10日(金)までの午前8時30分～午後5時に、電話で市民病院管理課職員担当(☎56・3171)へ。
 ※土・日曜日を除く。

●ホームヘルパー(本所)
対 介護福祉士の資格と普通自動車運転免許を有する方
定員 1人
勤務日時 月～金曜日 午前8時30分～午後5時15分
勤務内容 サービス提供責任者として、ホームヘルパー利用者への訪問や派遣業務など
賃金 月給19万1900円
 ●事務員(吉良支所)
応募資格 普通自動車運転免許と高校卒業程度の学力を有し、パソコンの操作ができる方

面接日時 3月3日(金) 午後1時30分
面接場所 総合福祉センター
持 ①申込書 ②資格証明書(資格取得者のみ)の写し
申 3月1日(水)までの午前8時30分～午後5時15分に、提出書類を直接市社会福祉協議会(☎56・5900/総合福祉センター内)へ。
 ※募集要項・申込書は同協議会に用意
 ※土・日曜日を除く。

老人クラブ(西尾ゆうあいクラブ) 会員

対 市内在住で、おおむね60歳以上の方
内 地域の老人クラブ活動や、西尾市老人クラブ連合会の行事に参加します。健康でいたい、友人が欲しい、人の役に立ちたい方を募集
年 月額800円～2000円程度
申 3月17日(金)までに、地域の老人クラブ役員へ。
他 ①地域の老人クラブ役員が分からない場合は、お問い合わせください。②老人クラブが無い地域もあります。
問 西尾市老人クラブ連合会事務局(☎56・5900/総合福祉センター・市社会福祉協議会内)

その他

一色町公民館の改修工
事を実施

公共施設再配置に伴う一色町公民館の改修工事を4月から行います。工事期間中は貸室の利用を制限するため、他のふれあいセンター・公民館などをご利用ください。

工事期間・内容(予定)

▼29年4月～7月：1階、2階の一部(団体研修室)の改修

※①工事完了後、1階は一色支所が移転します。②料理実習室は一色健康センターへ移設し、30年4月から利用できます。③1階の工事期間中は、事務所を隣接する一色地域交流センターのホワイエに移設します。

▼29年8月～30年3月末：2階、3階の改修など

※2階の各研修室(団体研修室を除く)や3階の各会議室は、7月まで利用できます。

他

一色地域交流センターのホールは、公民館の工事期間中も利用できます。

問 生涯学習課施設担当(☎55・3515/中央ふれあいセンター内)、一色町公民館(☎72・3411)



一色町公民館・一色地域交流センター

29年度学校体育施設スポーツ開放利用登録の受け付け

時 3月1日(水)午前9時から、随時受け付けます。

場 ▼西尾地区：総合体育館

▼一色地区：一色B&G海洋センター

▼吉良地区：コミュニティ公園

▼幡豆地区：幡豆公民館

持 申請書、団体員名簿、スポーツ傷害保険加入証明書類

他 申請書、団体員名簿は各施設に用意。29年度4月・5月の体育施設の利用申し込みは、3月11日(土)に開始します。

問 スポーツ課振興担当(☎54・0002/総合体育館内)

ふれあいセンター・公民館フェスティバル

中央ふれあいセンター 問☎56・7722

時 3月4日(土) 午前10時～午後4時
5日(日) 午前10時～午後3時

内 ▶4日(土)…作品展示(センター利用者)、バザーコーナー、似顔絵の実演(午前10時～正午/先着10人)、バルーンで遊ぼう(午前10時～正午)、吉祥(きっしょう)結びコーナー、市民映画「オシニンジャーX」上映(午前10時30分)
▶5日(日)…作品展示、バザーコーナー、実技発表(西尾幼稚園、センター利用団体など/午前10時～午後2時)、煎茶コーナー(午前10時/先

着200人)、似顔絵の実演(午前10時～正午/先着10人)、バルーンで遊ぼう(午前10時～正午)、吉祥結びコーナー

●家庭教育講演会「音色とタッチングで癒しの時間」

対 どなたでも

時 3月4日(土) 午後1時30分～3時

内 五感を刺激して人間関係を豊かにする方法を、実演を交えて学びます。

定 80人(先着順)

料 無料

講 山田理恵子氏、イネ・セイミ氏、平松英子氏

鶴城ふれあいセンター 問☎54・6565

時 3月4日(土) 午前9時～午後8時30分
5日(日) 午前9時～午後3時

内 ▶4日(土)…作品展示(センター利用団体、鶴城幼稚園、鶴城小学校、鶴城小学校区老人クラブ女性部)、実技発表(センター利用団体、鶴城小学校ブラス・コーラス部/午前9時30分～午後1時)、お汁粉・団子の販売(午前9時30分)、将

棋祭り(午後1時～3時/自由対局)

▶5日(日)…作品展示、実技発表(センター利用団体、JJバンド/午前10時～午後1時)、お茶会(午前10時～午後3時/茶券200円/先着200人/要事前購入)、ブラジル料理の販売(午前10時)、農産物販売(鶴城丘高校/午後1時30分販売開始/午後0時30分から整理券配布)

申 問 茶券の事前購入は、直接鶴城ふれあいセンターへ。ただし、月曜日を除く。

一色町公民館 問☎72・3411

時 3月4日(土)、5日(日) 午前9時30分～午後3時30分

場 一色町公民館、一色地域交流センター

内 ▶4日(土)…作品展示(公民館利用団体など)、体験・即売、子ども茶会(正午～午後3時/茶券250円)、無料体験・実演コーナー(ビーズ作り、ミニ生花、切手の書、手話表現、囲碁体験/午

前10時～午後3時)

▶5日(日)…作品展示(公民館利用団体など)、体験・即売、活動発表(公民館利用団体など/午前10時30分～午後3時20分)、公民館講座お茶会(午前9時30分～午後3時/茶券350円)、無料体験・実演コーナー(ビーズ作り、ミニ生花、切手の書、手話表現、缶バッジ作り、ぬり絵/午前10時～午後3時)



西尾市史編さんのため、市内の植物を調査しています。野草の調査や撮影の際に目印として野草に看板やビニールひもの囲いを設置することがあります。草刈りの際には該当の野草（数本）を残していただきますようお願いいたします。撮影は数日で終了します。
問 岩瀬文庫（☎56・2459）

野草の調査にご協力を

鶴城体育館の非構造部材耐震化対策工事が終了しました。3月1日(水)に、体育館の利用を再開します。
問 スポーツ課施設担当（☎54・0002／総合体育館内）

鶴城体育館の利用を再開

カヤネズミの巣を見つけた方は、見つけた日にちや場所（町名・字名）などを岩瀬文庫へご連絡ください。
 ※巣を触ったり、動かしたりしないでください。
連絡・問合せ先 岩瀬文庫（☎56・2459／FAX 56・2787／✉iwasebunko@cit.y.nishio.lg.jp）

西尾市史編さんの野生動物調査の一環で、市内でカヤネズミの巣を探しています。カヤネズミは、体長6センチほどの日本最小のネズミで、愛知県レッドデータブックの絶滅危惧Ⅱ類に定められています。ススキやカヤなどの草むらの地上1メートルくらいの高さに、草を丸めてソフトボールくらいの球形の巣を作ります。



カヤネズミの巣

カヤネズミの巣を探しています

情報通信

■障害者の雇用にご理解とご協力を

「障害者の雇用の促進等に関する法律」で、民間企業は50人に1人以上（法定雇用率2.0%）の障害者を雇用しなければならないとされています。愛知県内の民間企業の障害者雇用率は1.85%で（前年より0.04ポイント増加／28年6月1日現在）、雇用障害者数は14年連続で増加していますが、全国の障害者雇用率1.92%を下回っています。障害者の働く意欲や職業的自立への努力をご理解いただき、その適性に応じた職業に就いて、持てる能力を發揮できるように、事業主の皆さんのご協力をお願いします。

他助成金制度などの支援制度を用意しています。**問** ハローワーク西尾 求人・専門援助部門（☎56・3622／熊味町）

■鶴城丘高校「ふれあい農園」の利用者募集

対農家以外の方で、畑の日常管理ができる方 **時** 4月～30年3月 **場** 鶴城丘高校農場内 授業の一環として、地域の皆さんと生徒がふれあう場「ふれあい農園」の利用者を募集 ▶ **募集区画** / 20区画（1区画16㎡）※申し込み多数の場合は抽選 **¥** 無料（苗代や堆肥代などは実費負担） **申問** 2月20日(月)～3月6日(月)に、住所・氏名・電話番号を、往復はがきで鶴城丘高校ふれあい農園担当（☎57・3243／

〒445-0847亀沢町300）へ。**他** 作目や作付けの一部を指定します。

■ジェネリック医薬品の使用を促進しています

ジェネリック（後発）医薬品とは、先発医薬品と同じ有効成分を同量含有し、同等の効き目がある医薬品です。先発医薬品と異なる添加剤が使用されることもあります。品質、有効性、安全性を国が厳格に審査し、製造販売の承認をしています。低価格で医療の質を落とさず、薬にかかる個人負担を軽くできるため、複数の薬の服用や長期服用が必要な場合などに効果的です。**問** 県健康福祉部保健医療局医薬安全課（☎052・954・6303／名古屋市中区）

西三河地区 合同企業説明会

対 30年3月に大学・短大・専門学校を卒業予定または卒業後3年以内の方、おおむね44歳以下の求職者

時 3月9日(木) 午前10時～午後4時

場 岡崎中央総合公園体育館・武道館（岡崎市高隆寺町）

参加予定企業 252社

¥ 無料

他 ①名鉄東岡崎駅・JR岡崎駅から無料シャトルバスを運行 ②キャリアカウンセリングも開催 ③5社以上の説明を受けた方に図書カードをプレゼント

問 市雇用推進協議会（☎65・2168／商工観光課内）

