

NISHIO

2017

2/16

No.1416

不審火



が多発しています

昨年末から、市内で放火と疑われる火災が、多数発生しています。人けの少ない場所が狙われやすく、深夜から朝方にかけて多く発生しています。



■放火を防ぐには…

- 家の周りやアパート、マンションの共用部分には、新聞、ダンボールなどの燃えやすい物を置かない
- ごみは指定日の朝に出す
- 物置や車庫、門扉には鍵を掛ける
- ポストに郵便物や新聞をためない
- 夜間、建物の周囲や駐車場は、センサーライトなどの照明を点灯し明るくする
- 車やバイクなどのカバーは、燃えにくい素材で作られた防災製品を使用する
- 隣近所など地域で、放火防止対策や協力体制について話し合う

3月1日～7日は春の火災予防週間です

問合せ 市消防本部予防課予防査察担当 (☎56・2143)

CONTENTS

トピックス	02
観光information	04
伝えよう！防災のココロ／キッズアルバム	05
お知らせ	06
市議会だより125号	12
市民病院通信／市民病院Q&A	22
図書館なび／児童館だより	23

保健ガイド (Guia de saúde)	24
※内容の一部をポルトガル語で表記しています。 Algumas informações de saúde estão em português.	
市民相談	26
みんなの情報ガイド	27
休日診療案内	28

西尾市民げんきプラザ内覧会

「西尾市民げんきプラザ」が4月3日(月)にオープンします。西尾市民げんきプラザは65歳以上の高齢者や40歳以上のメタボリックシンドロームの方などを対象に、健康度測定やトレーニング機器を利用した運動支援事業を実施する健康拠点施設です。オープンに先立ち、内覧会を実施します。ぜひ、ご来場ください。

時 3月22日(水) 午後2時～4時

場 西尾市民げんきプラザ (下町神明下13-3)

内 施設内を自由に見学できます(出入り自由)。ただし、体験はできません。

他 ①施設の詳細は広報にしお3月16日号でお知らせします。②駐車場には限りがあります。できるだけ車



の乗り合わせや公共交通機関でお越しください。

問 西尾市保健センター (☎57・0661)

市有地を売却

申込開始日時

▶ 下表①の物件…2月22日(水) 午前9時

▶ 下表②～⑦の物件…現在申し込みを受け付け中

契約者の決定方法 予定価格以上の申し込み額での先着順。ただし、申込開始日以降の毎日午前9時の時点で複数の申し込みがあった場合は、最高額の方。

同額の場合は抽選

申 申込書などを直接財政課へ。申込書などは同課に用意。市ホームページでダウンロードもできます。

他 詳しくは同課で契約条項をご覧ください。市ホームページでも閲覧できます。

問 財政課財産担当 (☎65・2167)

	番号	所在地	地目	実測面積	予定価格	備考
対象物件など	①	吉良町上横須賀池端15番3	宅地	2,660.79㎡	99,845,000円	上町住宅跡地
	②	江原町焼野232番1はじめ2筆	宅地	281.04㎡	10,679,000円	江原住宅跡地
	③	一色町味浜北乾地37番1はじめ4筆	宅地	718.40㎡	27,039,000円	一色町郷土資料館跡地
	④	吉良町荻原川中1番14	宅地	1,001.74㎡	27,063,000円	川中住宅跡地
	⑤	吉良町吉田亥改107番	宅地	168.75㎡	4,221,000円	日本専売公社宿舍跡地
	⑥	西幡豆町講伏3番17はじめ3筆	宅地	291.61㎡	11,140,000円	消防署幡豆分署跡地
	⑦	東幡豆町本郷59番11	宅地	244.11㎡	9,163,000円	

西尾市オープンカレッジ「この身体と上手く付き合っていくために」

時 3月12日(日) 午前10時30分～正午

場 横須賀ふれあいセンター

内 講師が自身の経験を生かした「これからの身体づくり」について語るとともに、軽運動を実践します。

定 200人程度 (先着順)

¥ 無料

講 神戸親和女子大学准教授 平尾剛氏

持 運動のできる服装、室内用運動靴

他 事前申し込みは不要

問 生涯学習課生涯学習担当 (☎55・3515/中央ふれあいセンター内)

講師プロフィール

1975年、大阪府生まれの元ラグビー選手。同志社大学卒業後、三菱自動車工業京都を経て神戸製鋼所に入社。1999年第4回ラグビーワールドカップで日本代表に選出。7人制日本代表も経験。2007年に引退。ポジションは主にウイング、フルバック。専門は身体論、スポーツ教育学



臨時福祉給付金を支給

消費税率の引き上げなどに伴い、所得の少ない方を支援するため、臨時福祉給付金（経済対策分）を支給します。対象と思われる方には、3月中に申請書を順次郵送します。

※ 次の①～④の全てに該当する方

- ①平成28年1月1日時点で西尾市に住民票がある
 - ②平成28年度の市民税（均等割）が課税されていない
 - ③平成28年度の市民税（均等割）が課税されている方の扶養親族に入っていない
 - ④平成28年1月1日時点で生活保護を受けていない
- ※平成28年1月2日～10月1日に生活保護が廃止または停止された方は、対象になる場合があります。

支給金額 対象者1人につき1万5,000円

申 3月1日(水)～5月31日(水)に、申請書と必要書類を、同封の返信用封筒で福祉課へ。対象と思われる方で、

3月中に申請書が届かない方は、お問い合わせください。

問 福祉課臨時福祉給付金担当 (☎0570・088・780)

振り込め詐欺や個人情報の詐取にご注意

自治体職員を名乗り、臨時福祉給付金の手続きと偽って、ATM（銀行・コンビニなどの現金自動支払機）を操作させたり、世帯構成や口座番号を聞き出したりする犯罪が発生する恐れがあります。不審な電話がかかってきたり、不審な郵便が届いたりしたら、1人で考えず、市や警察署にご連絡ください。

連絡先 西尾警察署 (☎57・0110)
 警察相談専用電話 (☎#9110)
 福祉課臨時福祉給付金担当 (☎0570・088・780)

企画展示「春の火災予防運動」

春の火災予防運動週間に合わせ、市消防本部と共同で防火・消防に関する本を展示します。子どもたちに人気の消防車・救急車に関する本の展示や、ミニ消防車の展示、啓発グッズのプレゼントもあります。火災予防について、ぜひこの機会に親子で考えましょう。

時 3月1日(水)～12日(日) 午前9時～午後6時

※6日(月)を除く。西尾市立図書館は午後7時まで

場 西尾市立図書館、一色学びの館、吉良図書館、幡豆図書館

内 ▶ 4館共通…防火・消防に関する本の展示と啓発グッズのプレゼント

▶ 本館…ミニ消防車の展示、西尾市婦人消防クラブによる火災予防のお話会（3月5日(日)午前10時）

▶ 一色学びの館…ミニ救急車・顔出しパネルの展示

▶ 吉良図書館…顔出しパネルの展示

他 ミニ消防車・救急車や顔出しパネルのコーナーでは、消防士の制服を着て、写真を撮ることができます。

問 西尾市立図書館 (☎56・6200)

女性の視点を生かして活動

西尾市婦人消防クラブ

「西尾市婦人消防クラブ」は家庭における火災予防の知識の習得、地域全体の防火・防災意識の高揚などを目的に、23年4月に新体制でスタートしました。

クラブは大きく分けると、非常食を考える「レシピ班」、災害時に便利なグッズを考える「グッズ班」、防火防災の活動を企画運営する「計画班」の3班で構成されます。若いママ世代やアレルギーに詳しい方、福祉関係の方などに関わりながら、クラブのスキルアップを図っています。これらの活動が、市民の皆さんの減災や万が一のときへの備えにつながることを望んでいます。

一緒に活動していただける方を随時募集中です。詳しくは市消防本部予防課予防査察担当 (☎56・2143) へお問い合わせください。市外在住の方も入会できます。



「身近な物を使って防災を考える」「地域の人と共に災害に備える」をテーマに、和気あいあいと活動しています



第4回 高校生パティシエによる 抹茶スイーツ選手権 出場者募集

次世代を担う高校生・専門学校生が、自由な発想で「西尾の抹茶」を使ったスイーツを創造することにより、西尾の抹茶を広く世界へ発信する「抹茶ス

weets選手権」は、今年で4回目を迎えます。

未来のパティシエを目指す皆さんからのご応募をお待ちしています！

●対象エリア

東海・北陸・近畿2府11県（愛知県・岐阜県・三重県・静岡県・富山県・福井県・石川県・京都府・大阪府・兵庫県・奈良県・和歌山県・滋賀県）

●内容

- ▶高校生または専門学校生3人1チームによる抹茶スイーツコンテスト。作品はアントルメ（ホールケーキ）で、サイズは縦30cm×横30cm×高さ30cm以内
- ▶レシピ審査後、5チームによる最終実技審査を実施。審査委員長は、世界で活躍する「シェ・シバタ」のオーナーパティシエ柴田武シェフ
- ▶優勝チームには、賞品として柴田シェフによるデザート付き豪華スペシャルランチ&1泊2日の台湾スイーツ研修が贈呈されます。

●スケジュール

- ▶応募期間…3月14日(火)まで
- ▶入選チーム発表…3月下旬
- ▶最終実技審査…4月29日(祝)・30日(日)
- ※4月29日(祝)は5チームを対象に、レセプションパーティーや抹茶工場見学、茶摘み体験を実施し、西尾の抹茶について楽しく学びます。



●最終実技審査会場

おしろタウン・シャオ ウェルカムホール(1階)

●応募方法

応募用紙を郵送で商工観光課観光担当(〒445-8501住所不要)へ。応募用紙などは同課に用意。市観光協会ホームページ内の「抹茶スイーツ選手権」特集ページでダウンロードもできます。

アート！ イート！ ハート！ ニシオンナーレ

食と芸術の祭典「ニシオンナーレ」のフィナーレイベント「アート！ イート！ ハート！ ニシオンナーレ」の内容が一部決定しましたので、お知らせします。

時 3月11日(土)・12日(日) 午前10時～午後4時30分

場 愛知こどもの国ゆうひが丘

内 ▶11日(土)…西尾市出身の『モーニング娘。'17』

牧野真莉愛さんのトークライブなど

※出演時間など詳しくは、広報にしお3月1日号でお知らせします。

▶12日(日)…映画監督・堤幸彦氏が企画・監修によ

る映像と音楽で地域を元気にする『サトウタリレー』を撮影収録。愛知県出身のアーティストSEAMO氏が作曲した誰もが親しみの持てる楽曲に、西尾中学校オーケストラ部が作詞協力した西尾の『サトウタ』を来場者みんなで歌い、オリジナルプロモーションビデオを完成させます。

この他にも、音楽ライブなどのステージや飲食&アートマルシェを実施します。皆さんお誘い合わせの上、ぜひお越しください。



防災 伝えよう！ のココロ

問 危機管理課防災担当 (☎65・2138)

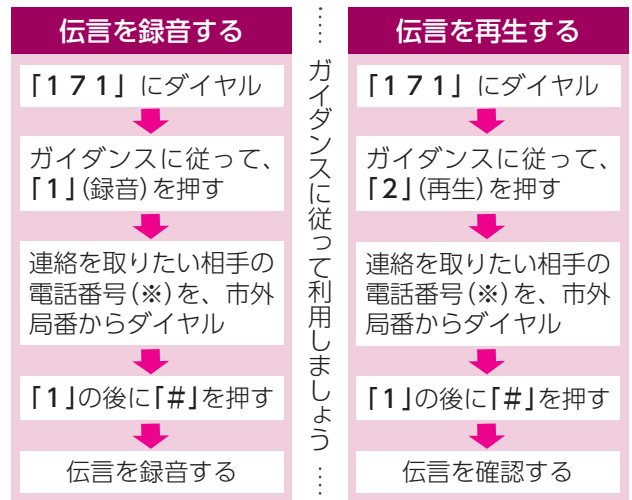
災害発生時の伝言サービス

災害発生時には通信量が増加するため、電話がつながりにくくなることが予想されます。NTTが提供する「災害用伝言ダイヤル(171)」を利用すれば、伝言を録音したり、録音された伝言を聞いたりすることができます。体験利用日の毎月1日・15日を利用して、災害用伝言ダイヤル(171)の操作方法に慣れておきましょう。

他にも、携帯電話などから文字で安否情報(伝言)を登録・確認できる「災害用伝言板」や、パソコンやスマートフォンなどから固定電話や携帯電話などの電話番号を入力して安否情報(伝言)を登録し、電話やパソコンなどで安否情報(伝言)を確認できる「災害用伝言板(web171)」もあります。詳しくは、サービスを提供する各社にご確認ください。

災害はいつ発生するか分かりません。いざというとき、どこへ逃げるのか、どこへ集合するのかを家族で話し合っておくことが大切です。

●災害用伝言ダイヤル(171)の利用手順



※被災地域の方は自宅の電話番号、または連絡を取りたい被災地域の方の電話番号

キ ツ ズ ア ル バ ム



高須 千鶴ちゃん
 (上町)
 平成26年8月生まれ
 歌とダンスと兄ちゃんが大好きな千鶴ちゃん。いっぱい遊ぼうね!



朝岡 瑠璃ちゃん
 (寄近町)
 平成27年8月生まれ
 食べることが大好きな瑠璃ちゃん。元気いっぱい大きくなあれ。



岡田 球輝くん
 (伊藤四丁目)
 平成27年2月生まれ
 わが家のアイドル球輝。毎日幸せをありがとう。大好きだよ!!



新家 健生くん
 (岡島町)
 平成27年8月生まれ
 いっぱい食べていっぱい眠る。名前どおり健康。すくすく育ってね。



南井 稜惺くん
 (中畑町)
 平成27年8月生まれ
 わんぱく坊主のりょうくん。パパみたいな優しい男になってね♡



熊川 華奈ちゃん
 (米津町)
 平成27年8月生まれ
 食べるの大好きはなちゃん♡ いっぱい食べて大きくなってね♡



山本 夏寧ちゃん
 (伊藤一丁目)
 平成27年8月生まれ
 夏ちゃんの笑顔にみんな癒やされています。優しい女の子に育ってね。



三輪 春都くん
 (大和田町)
 平成27年2月生まれ
 うまい! が口ぐせな春都くんの幸せそうに食べる姿が大好きだよ。

お知らせ



西尾市資料館企画展 「ひなまつり2017」

時 3月12日(日)まで

※月曜日を除く。

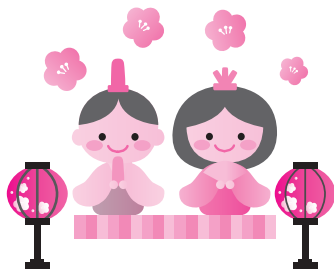
場 西尾市資料館

内 江戸時代の終わりごろから昭和時代までのひな人形を展示します。

¥無料

他 県内の博物館・美術館を巡るひなまつりスタンプラリーの参加施設の1つです。

問 文化振興課文化財担当 (☎56・2459 / 岩瀬文庫内)



旧近衛邸で尾形光琳の「紅白梅図屏風」を見よう

時 2月25日(土) 午前10時～午後4時

場 旧近衛邸(歴史公園内)

内 尾形光琳「紅白梅図屏風」の実物大レプリカを展示。MOA美術館学芸員による解説も行います。

¥無料

問 旧近衛邸 (☎54・6758)

分布調査成果報告会

時 3月5日(日) 午後1時30分(1時受け付け)

場 岩瀬文庫研修ホール(地階)

テーマ 歴史座in西尾 羽角

山古墳群と久麻久の里

内 講 ▼羽角山古墳群について

：西松賢一郎氏 ▼久麻久の里：赤塚次郎氏

定 60人(先着順)

¥無料

他 事前申し込みは不要

問 文化振興課文化財担当 (☎56・2459 / 岩瀬文庫内)

おみせやさんをつくる う！ 2017

対 4歳以上の方

※小学3年生以下のお子さんは保護者同伴

時 3月19日(日) 午後2時～4時

場 岩瀬文庫研修ホール(地階)

内 日常生活でよく使うものを材料に、雑貨屋や品物、絵画屋など「まちにあったらいいな」と思うものを作り出す。

定 20組(申し込み多数の場合は抽選)

¥ 1区画500円

申 問 2月24日(金)～3月10日(金)

に、代表者の住所・氏名・電話番号・参加人数・参加者の年齢(学年)を、直接または電話、ファクスで西尾市「地域文化育成講座実行委員会事務局(☎56・6660 / FAX 56・2787 / 岩瀬文庫・文化振興課内)へ。

ばらネット総会記念公演 アルパ演奏会

対 どなたでも

時 3月4日(土) 午後2時～3時

場 福地ふれあいセンター

内 アルパとはスペイン語でハープのことをいい、南米を代表する楽器です。五感を満たすアルパの音色の中、至福のひとときをお届けします。

定 50人(先着順)
¥無料

出演 奥村陽子氏

申 問 2月20日(月)～3月2日(木)

に、「アルパ演奏会」住所・氏名・電話番号を、直接または電話、ファクス、Eメールで地域支援協働課市民協働担当(☎65・2178 / FAX 57・1314 / ✉yoko.you@city.nishio.lg.jp)へ。

消費生活展

時 2月18日(土)・19日(日) 午前9時～午後4時

場 吉良町公民館

内 「吉良町生活学校」が消費生活に関するパネルなどを展示。古布を活用する「裂織」の体験コーナーや、幸せ袋・ティッシュケースなどのリフォーム作品の展示・販売も行います。

問 西尾市消費生活センター (☎65・2161)

天体観望会

時 3月4日(土)・18日(土)

▼太陽観望会：午後1時～3時
▼夜間観望会：午後6時30分～8時30分

※雨天中止

場 寺津ふれあいセンター

内 太陽の黒点やプロミネンス月、天王星、海王星、星団・二重星などを観察します。自分のカメラで撮影することもできます。

¥無料

他 ①事前申し込みは不要 ②夜間観望会に中学生以下のお子さんが参加する場合は、保護者同伴 ③曇天などで開催を迷う場合はお問い合わせください。

問 寺津ふれあいセンター (☎58・1177)

第39回西尾市花の展覧会(切花部門)

時 3月3日(金) 午前10時～午後3時

場 市役所市民ロビー(1階)

内 市内の生産者が育てたバラやカーネーションなどの切花約110点を展示。花束の無料配布(先着100人)・チャリティ販売も行います。

問 西尾市花き協議会 (☎56・3207 / JA西三河野々宮センター内、農林水産課農政担当(☎65・2135))



三河湾研究成果報告会

時 3月12日(日) 午前10時～午後0時10分 (午前9時30分開場)

場 東幡豆漁業協同組合 (東幡豆町)

内 東海大学海洋学部、総合地球環境学研究所エリアケイパビリティープロジェクト、東幡豆漁業協同組合が、三河湾の西尾市沿岸で実施した海洋生物などに関する調査の成果報告会

プログラム ①午前10時10分～干潟の希少力二類 ②午前10時35分～干潟におけるエイの出現状況と今後の対策 ③午前11時～貧酸素水塊の発生条件

定 70人程度 (先着順)
¥ 無料

他 事前申し込みは不要
問 環境保全課環境保全担当 (☎34・8111/クリーンセンター内)

南海トラフ地震に備えるー減災教室 in 吉良

対 どなたでも

時 2月26日(日) 午後1時30分～3時30分

場 吉良図書館

内 地元で地震防災活動をしている講師が、南海トラフ地震やこの地域の被害予想、備えについて話します。

定 40人 (先着順)

¥ 無料

講 吉良町防災サポーター赤馬会長 高須善身氏

申 問 当日までに、直接または電話で吉良図書館 (☎32・3400) へ。

いきものふれあいの里 3月の催し ☎52・0266

●植物観察会・春の里山散策

時 3月12日(日) 午前9時～午後3時

集 合 場所 ネイチャーセンター

内 春の野草を観察しながら、万灯山までハイキングします。

定 30人 (先着順)

¥ 無料

講 高須桂子氏

持 動きやすい服装、帽子、水筒、昼食

申 問 2月26日(日)～3月11日(土)午前8時30分～午後5時に、直接または電話でいきものふれあいの里へ。ただし、月曜日を除く。

他 小学生以下のお子さんが参加する場合は、保護者同伴

スポーツ

誰にでも楽しめるレク・ダンス講習会

対 市内在住または在勤の方

時 3月18日(土) 午前10時～11時30分

場 総合体育館

内 聞き慣れた曲や懐かしい曲に合わせ、体力作りに効果的なレクリエーションダンスを楽しみます。

定 30人 (先着順)

¥ 1人300円 (傷害保険料含む)

申 2月21日(火)～28日(火)に、申込書を直接またはファクスでスポーツ課 (☎54・7762/総合体育館内) へ。申込書は総合体育館、一色B&G海洋センター、コミユニティ公園、幡豆公民館に用意

問 スポーツ課振興担当 (☎54・0002)



健やか卓球講座

対 市内在住または在勤の20歳以上の方

時 3月16日(木)・23日(木) 全2回 午前10時～正午

場 鶴城体育館

内 基本からラリーまで、優しく指導します。

定 20人程度 (先着順)

¥ 無料

講 市卓球協会 杉浦勝氏

申 3月1日(火)～12日(日)に、直接鶴城体育館へ。

※月曜日を除く。

問 ▼2月28日(火)まで：中央体育館 (☎55・0305)
 ▼3月1日(水)から：鶴城体育館 (☎55・0168)

福祉

29年度心身障害者福祉タクシーチケットを交付

対 次の①～③のいずれかに該当し、自動車税・軽自動車税の減免措置を受けていない方

- ① 身体障害者手帳の1級～3級をお持ちの方
- ② 療育手帳のA判定または

B判定をお持ちの方
 ③ 精神障害者保健福祉手帳の1級または2級をお持ちの方

内 障害者福祉を増進するため、障害があり、公共交通機関を利用することが困難な方に「心身障害者福祉タクシーチケット」を交付します。

交付枚数 1か月当たり4枚

※申請した月から年度末までの枚数を交付します。

定期的な週2回以上通院している方は、通院報告書があれば1か月当たり4枚を追加で交付します。

使用方法 市と契約しているタクシー会社に限り使用できます。使用可能なタクシー会社はチケット交付時にお知らせします。1枚の助成額は最大500円、1回の乗車で4枚まで使用できませんが、釣り銭は出ません。

申請開始日 3月1日(水)

申 該当する障害者手帳を直接福祉課障害者福祉担当または各支所住民担当へ。週2回以上通院している、追加で交付を希望する方は、通院報告書が必要です。報告書は福祉課と各支所に用意

交付方法 チケットは、後日郵送します。

問 福祉課障害者福祉担当 (☎65・2113)

児童手当・遺児手当などの制度

お子さんを養育している方などを対象にした手当制度があります。

●児童手当

対 中学校卒業までのお子さんを養育している方

●①児童扶養手当・②県遺児手当・③市遺児手当

対 両親や父親または母親がいない家庭（離婚や死亡、1年以上の行方不明や拘禁、未婚などの理由）、または父親が母親に障害者手帳1・2級程度の障害がある家庭で、18歳以下のお子さんを養育している方

※▼①・③：お子さんが18歳になった年度末まで。お子さんに障害がある場合の①は、満20歳まで

▼②：支給開始年月から5年間か、お子さんが18歳になった年度末のどちらか早い方まで

●特別児童扶養手当

対 一定の障害がある19歳以下のお子さんを養育している方

障害の程度

- ①身体障害：1～3級程度、4級は一部該当
- ②療育手帳A・B判定

③自閉症などにより、日常生活に著しい制限を受けている

●寡婦福祉手当

対 配偶者と死別または離別して現在、婚姻しておらず、配偶者のいない女性として子どもを扶養したことがあり、18歳以下のお子さんがいない方

◆共通事項

- 他 ①対象になると思われ、申請がお済みでない方はお問い合わせください。
 - ②所得の制限があります。
 - ③制度について、詳しくはお問い合わせください。
- 問 子育て支援課手当担当 ☎65・2109

保健

健康づくり教室

対 市内在住で、全9回に参加できる方

- 時 4月10日・17日・24日、5月8日・15日・22日、6月5日・12日、19日の毎月曜日 全9回
- ▼1部：午前9時20分～10時20分
- ▼2部：午前10時30分～11時30分

時30分
※4月10日、5月15日、6月19日は、1・2部とも午前10時～11時30分
場 総合福祉センターふれあいホール（4階）

内 腰痛や膝痛でお悩みの方にも役立つ体操をします。

定 60人（先着順）

講 健康づくりボランティアげんき体操会員、外部講師

申 3月13日（月）午前9時～11時30分に、参加料を直接総合福祉センターふれあいホールへ。電話での申し込みはできません。申し込み多数の場合は、新規申し込みの方を優先します。

問 長寿課地域支援事業担当 ☎65・2120

税

市税などの納付書をまとめて送付しています

今年度から個人市民税・県民税、固定資産税・都市計画税の納付書を第1～4期分まとめてお送りしています。第2期以降の納付書は再送していませんので、納付書を紛失

一般不妊治療費助成の申請は3月末までに

対 市内在住の戸籍上の夫婦で、医師による一般不妊検査・治療や人工授精を受けている方
対象診療期間 28年3月～29年2月診療分
必要書類など ①一般不妊治療等助成金交付申請書兼請求書 ②一般不妊治療等助成に係る受診等証明書 ③一般不妊治療等助成金支給に関する同意書 ④領収書（原本を返却希望の方は写しも必要） ⑤認め印

申 3月31日（金）までに、必要書類などを直接西尾市保健センター（☎57・0661）または吉良保健センター（☎32・3001）へ。

他 ①必要書類は各保健センターに用意。希望する方には郵送しますので、ご連絡ください。市ホームページでダウンロードもできます。②証明書の発行に数日かかる医療機関もありますので、早めに手続きしてください。③28年1月2日以降に転入した方や過去に他市町村で助成を受けた方は、他に書類が必要な場合があります。

募集

塩田体験館臨時職員

定 1人
採用予定日 4月1日
勤務日 月4日程度（半分は土・日曜日、祝日に勤務）

などした方はご連絡ください。各税の納付には、納付書の紛失や納付忘れがない、便利な口座振替をご利用ください。

問 ▼納付書の紛失など：税務課税制担当 ☎65・2125
▼口座振替：収納課管理担当 ☎65・2132

勤務時間 午前8時45分～午後5時15分（7時間30分）
勤務場所 塩田体験館「吉良響庭塩の里」

業務内容 塩づくり体験の補助、来館者の対応、施設管理業務

賃金 時給930円

選考方法 書類審査、面接

※面接日は後日連絡します。
持履歴書（3か月以内に撮影した写真を貼付）

申 2月21日（火）～3月14日（火）に、履歴書を直接文化振興課文化財担当 ☎56・2459 / 岩瀬文庫内へ。



岩瀬文庫 市民ギャラリー案内

問 文化振興課庶務担当
(☎56・6660/岩瀬文庫内)

期間・イベント名

- 2月14日(火)午前10時～26日(日)午後4時…フォトクラブ錦 写真展
- 3月1日(水)午前9時～3月12日(日)午後4時…鶴城丘高校 書道選択者“卒展”
- 3月14日(火)午後1時～26日(日)午後4時…山本荘太郎のデザイン工房

開館時間 午前9時～午後5時
 休館日 月曜日。月曜日が祝日の場合は火曜日も休館
 入場料 無料
 その他 市民ギャラリーへの展示を希望する方は、利用したい週の月の6か月前の月始めまでに、直接岩瀬文庫へ。先着順。

出上品整理作業員(臨時職員)

対 パソコンの簡単な操作ができ、細かい作業が得意で手先が器用な方
定 1人
採用予定日 4月1日
勤務日時 火～金曜日 週4日 午前9時～午後4時
勤務場所 市文化財収納施設(室町/旧白ばら学園)
業務内容 出土品の復元、作図、清書などの作業
賃金 時給930円
選考方法 書類審査、面接
※面接日は後日連絡
持 履歴書(3か月以内に撮影した写真を貼付)
申 2月21日(火)～3月14日(火)に、履歴書を直接文化振興課文化財担当(☎56・2459/岩瀬文庫内)へ。

他 社会保険に加入していただきます。

市民病院職員

採用職種 医療事務員
対 昭和52年4月2日以降に生まれた方で、医療情報システム(電子カルテシステム、医事会計システムなど)のセットアップ・メンテナンスの業務に精通している方
定 1人程度
採用予定日 4月1日
選考方法 面接
面接日 3月13日(月)
面接場所 市民病院講堂(2階)
持 (各1通) ①申込書 ②学業成績証明書 ③卒業証明書または卒業見込証明書 ④身体検査書(1年以内に受診したもの) ⑤資格証



市民病院臨時職員

採用職種 診療放射線技師
定 1人
採用予定日 4月1日
勤務日時 月～金曜日 午前8時30分～午後5時
賃金 月給26万7600円
選考方法 面接
面接日時 3月13日(月) 午後2時
面接場所 市民病院
持 履歴書(3か月以内に撮影)

明書の写し
 ※募集要項・申込書は市民病院ホームページでダウンロードもできます。
申 3月3日(金)までの午前8時30分～午後5時に、提出書類を原則本人が直接市民病院管理課職員担当(☎56・3171)へ。
 ※土・日曜日を除く。

市社会福祉協議会臨時職員

した写真を貼付)、資格証明書の写し
申 3月10日(金)までの午前8時30分～午後5時に、電話で市民病院管理課職員担当(☎56・3171)へ。
 ※土・日曜日を除く。

●ホームヘルパー(本所)
対 介護福祉士の資格と普通自動車運転免許を有する方
定 1人
勤務日時 月～金曜日 午前8時30分～午後5時15分
勤務内容 サービス提供責任者として、ホームヘルパー利用者への訪問や派遣業務など
賃金 月給19万1900円
 ●事務員(吉良支所)
応募資格 普通自動車運転免許と高校卒業程度の学力を有し、パソコンの操作ができる方

定 1人
勤務日時 月～金曜日 午前8時30分～午後5時
勤務内容 会計事務などの庶務業務、地域福祉活動推進事業に関する業務
賃金 月給16万2000円
◆共通事項
採用予定日 4月1日
選考方法 書類選考、面接

面接日時 3月3日(金) 午後1時30分
面接場所 総合福祉センター

持 ①申込書 ②資格証明書(資格取得者のみ)の写し
申 3月1日(水)までの午前8時30分～午後5時15分に、提出書類を直接市社会福祉協議会(☎56・5900/総合福祉センター内)へ。
 ※募集要項・申込書は同協議会に用意
 ※土・日曜日を除く。

老人クラブ(西尾ゆうあいクラブ) 会員

対 市内在住で、おおむね60歳以上の方
内 地域の老人クラブ活動や、西尾市老人クラブ連合会の行事に参加します。健康でいたい、友人が欲しい、人の役に立ちたい方を募集
¥ 年額8000円～20000円程度
申 3月17日(金)までに、地域の老人クラブ役員へ。
他 ①地域の老人クラブ役員が分からない場合は、お問い合わせください。②老人クラブが無い地域もあります。
問 西尾市老人クラブ連合会事務局(☎56・5900/総合福祉センター・市社会福祉協議会内)

その他

一色町公民館の改修工
事を実施

公共施設再配置に伴う一色町公民館の改修工事を4月から行います。工事期間中は貸室の利用を制限するため、他のふれあいセンター・公民館などをご利用ください。

工事期間・内容(予定)

▼29年4月～7月：1階、2階の一部(団体研修室)の改修

※①工事完了後、1階は一色支所が移転します。②料理実習室は一色健康センターへ移設し、30年4月から利用できます。③1階の工事期間中は、事務所を隣接する一色地域交流センターのホワイエに移設します。

▼29年8月～30年3月末：2階、3階の改修など
※2階の各研修室(団体研修室を除く)や3階の各会議室は、7月まで利用できます。

他 一色地域交流センターのホールは、公民館の工事期間中も利用できます。

問 生涯学習課施設担当(☎55・3515/中央ふれあいセンター内)、一色町公民館(☎72・3411)



一色町公民館・一色地域交流センター

29年度学校体育施設スポーツ開放利用登録の受け付け

時 3月1日(水)午前9時から、随時受け付けます。

場 ▼西尾地区：総合体育館

▼一色地区：一色B&G海洋センター ▼吉良地区：コミュニティ公園

▼幡豆地区：幡豆公民館

持 申請書、団体員名簿、スポーツ傷害保険加入証明書類

他 申請書、団体員名簿は各施設に用意。29年度4月・5月の体育施設の利用申し込みは、3月11日(土)に開始します。

問 スポーツ課振興担当(☎54・0002/総合体育館内)

ふれあいセンター・公民館フェスティバル

中央ふれあいセンター 問☎56・7722

時 3月4日(土) 午前10時～午後4時
5日(日) 午前10時～午後3時

内 ▶4日(土)…作品展示(センター利用者)、バザーコーナー、似顔絵の実演(午前10時～正午/先着10人)、バルーンで遊ぼう(午前10時～正午)、吉祥(きっしょう)結びコーナー、市民映画「オシニンジャーX」上映(午前10時30分)
▶5日(日)…作品展示、バザーコーナー、実技発表(西尾幼稚園、センター利用団体など/午前10時～午後2時)、煎茶コーナー(午前10時/先

着200人)、似顔絵の実演(午前10時～正午/先着10人)、バルーンで遊ぼう(午前10時～正午)、吉祥結びコーナー

●家庭教育講演会「音色とタッチングで癒しの時間」

対 どなたでも

時 3月4日(土) 午後1時30分～3時

内 五感を刺激して人間関係を豊かにする方法を、実演を交えて学びます。

定 80人(先着順)

料 無料

講 山田理恵子氏、イネ・セイミ氏、平松英子氏

鶴城ふれあいセンター 問☎54・6565

時 3月4日(土) 午前9時～午後8時30分
5日(日) 午前9時～午後3時

内 ▶4日(土)…作品展示(センター利用団体、鶴城幼稚園、鶴城小学校、鶴城小学校区老人クラブ女性部)、実技発表(センター利用団体、鶴城小学校ブラス・コーラス部/午前9時30分～午後1時)、お汁粉・団子の販売(午前9時30分)、将

棋祭り(午後1時～3時/自由対局)

▶5日(日)…作品展示、実技発表(センター利用団体、JJバンド/午前10時～午後1時)、お茶会(午前10時～午後3時/茶券200円/先着200人/要事前購入)、ブラジル料理の販売(午前10時)、農産物販売(鶴城丘高校/午後1時30分販売開始/午後0時30分から整理券配布)

申 問 茶券の事前購入は、直接鶴城ふれあいセンターへ。ただし、月曜日を除く。

一色町公民館 問☎72・3411

時 3月4日(土)、5日(日) 午前9時30分～午後3時30分

場 一色町公民館、一色地域交流センター

内 ▶4日(土)…作品展示(公民館利用団体など)、体験・即売、子ども茶会(正午～午後3時/茶券250円)、無料体験・実演コーナー(ビーズ作り、ミニ生花、切手の書、手話表現、囲碁体験/午

前10時～午後3時)

▶5日(日)…作品展示(公民館利用団体など)、体験・即売、活動発表(公民館利用団体など/午前10時30分～午後3時20分)、公民館講座お茶会(午前9時30分～午後3時/茶券350円)、無料体験・実演コーナー(ビーズ作り、ミニ生花、切手の書、手話表現、缶バッジ作り、ぬり絵/午前10時～午後3時)



西尾市史編さんのため、市内の植物を調査しています。野草の調査や撮影の際に目印として野草に看板やビニールひもの囲いを設置することがあります。草刈りの際には該当の野草（数本）を残していただきますようお願いいたします。撮影は数日で終了します。

問 岩瀬文庫 (☎56・2459)

野草の調査にご協力を

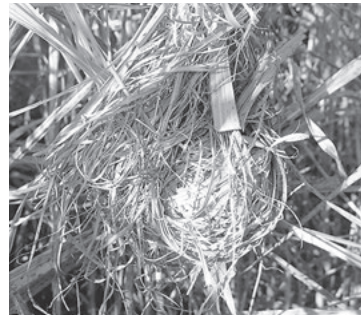
鶴城体育館の非構造部材耐震化対策工事が終了しました。3月1日(水)に、体育館の利用を再開します。

問 スポーツ課施設担当 (☎54・0002/総合体育館内)

鶴城体育館の利用を再開

カヤネズミの巣を見つけた方は、見つけた日にちや場所(町名・字名)などを岩瀬文庫へご連絡ください。※巣を触ったり、動かしたりしないでください。

連絡・問合せ先 岩瀬文庫 (☎56・2459 / FAX 56・2787 / ✉iwasebunko@cit.y.nishio.lg.jp)



カヤネズミの巣

カヤネズミの巣を探しています

西尾市史編さんの野生動物調査の一環で、市内でカヤネズミの巣を探しています。カヤネズミは、体長6センチほどの日本最小のネズミで、愛知県レッドデータブックの絶滅危惧Ⅱ類に定められています。ススキやカヤなどの草むらの地上1メートルくらいの高さに、草を丸めてソフトボールくらいの球形の巣を作ります。

情報通信

■障害者の雇用にご理解とご協力を

「障害者の雇用の促進等に関する法律」で、民間企業は50人に1人以上(法定雇用率2.0%)の障害者を雇用しなければならないとされています。愛知県内の民間企業の障害者雇用率は1.85%で(前年より0.04ポイント増加/28年6月1日現在)、雇用障害者数は14年連続で増加していますが、全国の障害者雇用率1.92%を下回っています。障害者の働く意欲や職業的自立への努力をご理解いただき、その適性に応じた職業に就いて、持てる能力を發揮できるように、事業主の皆さんのご協力をお願いします。

他助成金制度などの支援制度を用意しています。**問** ハローワーク西尾 求人・専門援助部門 (☎56・3622/熊味町)

■鶴城丘高校「ふれあい農園」の利用者募集

対 農家以外の方で、畑の日常管理ができる方 **時** 4月~30年3月 **場** 鶴城丘高校農場内 **授業の一環として、地域の皆さんと生徒がふれあう場「ふれあい農園」の利用者を募集 ▶募集区画** /20区画(1区画16㎡) **※** 申し込み多数の場合は抽選 **¥** 無料(苗代や堆肥代などは実費負担) **申問** 2月20日(月)~3月6日(月)に、住所・氏名・電話番号を、往復はがきで鶴城丘高校ふれあい農園担当 (☎57・3243/

〒445-0847亀沢町300)へ。**他** 作目や作付けの一部を指定します。

■ジェネリック医薬品の使用を促進しています

ジェネリック(後発)医薬品とは、先発医薬品と同じ有効成分を同量含有し、同等の効き目がある医薬品です。先発医薬品と異なる添加剤が使用されることもあります。品質、有効性、安全性を国が厳格に審査し、製造販売の承認をしています。低価格で医療の質を落とさず、薬にかかる個人負担を軽くできるため、複数の薬の服用や長期服用が必要な場合に効果的です。**問** 県健康福祉部保健医療局医薬安全課 (☎052・954・6303/名古屋市中区)

西三河地区 合同企業説明会

対 30年3月に大学・短大・専門学校を卒業予定または卒業後3年以内の方、おおよね44歳以下の求職者

時 3月9日(水) 午前10時~午後4時

場 岡崎中央総合公園体育館・武道館(岡崎市高隆寺町)

参加予定企業 252社

¥ 無料

他 ①名鉄東岡崎駅・JR岡崎駅から無料シャトルバスを運行 ②キャリアカウンセリングも開催 ③5社以上の説明を受けた方に図書カードをプレゼント **問** 市雇用推進協議会 (☎65・2168/商工観光課内)



12月定例会 公共施設の指定管理、陳情などを審議



12月定例会を11月30日から12月21日まで22日間の会期で開催し、人事案件、補正予算など議案25件、請願1件及び陳情7件を審議しました。

●12月1日、2日に10人の議員が市政について一般質問を行いました。



西尾市民クラブ
小林 敏秋

神原市政の2期目の総括と今後のまちづくりは

問 市長は、自身の実績をどのように評価しているか。

答 公共施設再配置事業や保育園・幼稚園の給食費無料化、西尾市観光協会の人材化、医師不足解消のための奨学金制度の創設、園庭・校庭の芝生化などを行った。

2期目のマニフェストに掲げた事業を遂行できたほか、重点施策である防災・減災事業や企業誘致の推進による生活・産業基盤の強化など、夢や希望のある明るい西尾市の未来に向けた礎づくりを着実に進められたと感じている。

問 平成29年6月の市長選挙に出馬する決意は。

答 市のトップとして、ふるさと西尾の発展に向け、責任の重さとやりがいを感じている。

今、私がすべきことは「融和」と「協働」の理念のもとに、将来「住んで良かった」と思っていただけの新たなまちづくりを、市民の皆様とともに進め、大きく飛躍することだと思っている。現段階で私から申し上げられることは、

残された7か月の任期の毎日毎日を誠心誠意・全力投球で市政発展のために取り組んでいくことである。

問 今後の西尾市のまちづくりに対する市長の考えは。

答 今を生きる私たちの使命は、現在よりも安心して暮らせる西尾市を次世代へ引き継ぐことだと思っている。

県立特別支援学校の誘致に向けた取り組み状況は

問 建設候補地として、西尾市憩の農園周辺地域を最有力建設候補地として選定したが現状はどうか。

答 関係の町内会長及び地権者に対して、特別支援学校の建設誘致について、事業計画の説明会を開催した。一日も早く用地を確保することが大前提であるので、現在、用地の確保に向けて、個々の地権者と交渉を行っている。

問 県立特別支援学校をどのような位置づけとして考えているか。

答 障害のある子どもたち一人一人のニーズに応じた教育の選択肢が広がるなど、重要な教育政策の一つであると考える。

特別支援学校が、地域のセンター的機能をもった学校として、市内小中学校の特別支援学級との連携を進めることで、本市の特別支援教育の質的向上が図られることを期待している。



至誠クラブ
中村 健

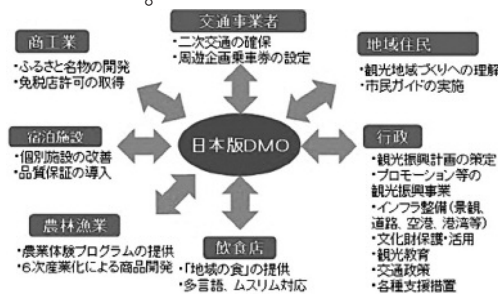
一歩先んじた観光施策を

問 西尾市観光協会が、一般社団法人になったことによるメリットは。

答 旅行業第2種の免許を取得したことでパッケージツアーを企画販売し、観光客を誘致する収益事業が可能となった。また、社会的信用が高まり、国や県に補助金や助成金を直接申請することが可能となった。

問 地域連携DMOや地域DMOへの登録を視野に、取り組みを進めないか。

答 地域連携DMOについては、関係市に呼びかけ協議が整えば登録を検討する。地域DMOについても検討していきたい。



情報公開の意義

問 PFI事業において、サービス対価予定額の総額を計算した根拠となった資料について、市はこれまで非公開情報であると主張してきたが、情報公開審査会において、委託費内訳書の2ページ以降及び各種積算資料にある各施設の細目の金額以外については、開示すべきであった旨の答申が出されている。この答申をどのように受け止めているのか。

答 答申に従って進めていくべき責務であると考えている。

問 情報公開審査会の答申内容を踏まえ、今後予定されている、給食センターの契約における情報の開示・公開の根拠となる積算内訳について、どうすべきであると考えているのか。

答 今後の事業に支障を来さない範囲で、できる限りの情報は開示していきたい。

問 情報公開審査会での答申内容を踏まえれば、市の積算内訳に関する情報公開のあり方について、給食センターの契約に関する議案が出てくる段階では、平成28年3月の段階での考え方から修正が図られるものだと思っております。

答 答申については、それほど市の考えとギャップがあるとは思っていない。



西政クラブ
松井晋一郎

地場産業であるアサリ漁業を守るために

問 アサリの漁獲高全国一を誇る西尾市として、アサリ漁業への継続的な支援が必要と考える。市の姿勢はどのようか。

答 ウミグモの成体を直接捕獲駆除することが、今できる方法と考えている。この事業を本年度から継続して5年間、県と連携して実施していくなど、アサリ漁業への支援を行っていく。また、アサリを増やす取り組みと、アサリの減少を食い止める取り組みについても、市単独事業として新たに実施していく。

共生のまちづくりを目指して

問 相談支援事業所および相談支援専門員の数が十分とは言えない。今後の方針は。

答 事業所の数や人員配置については、各事業所の判断によるものであり、直接市が関与するところではないが、相談支援の委託部分については事業者の要望を踏まえて調整していきたい。

問 県立特別支援学校の建設を控え、教育機関、医療機関、その他関係する

専門機関との情報共有および連携体制の構築が不可欠と考える。現在の状況と今後の方向性はどのようか。

答 特別な教育的支援を必要とする児童生徒の適切な就学先の決定に向けて、西尾市就学支援委員会を設置している。平成28年度については、年間4回の委員会を開催し、関係機関と連携して情報を共有し、就学先の審議をしている。来年度も同様に、就学支援委員会を開催し関係機関との連携を図っていく。

問 福祉施設からの一般就労移行の人数の推移と就労移行先はどのようか。

答 平成28年10月末現在で自立支援給付受給者のうち13人、27年度は9人、26年度は17人の移行。就労先は主に市内の事業所で、障害者の枠での雇用となっている。

問 社会福祉法人などが新たな事業を始める際に、支援策や相談窓口はどのようか。

答 一般の方を対象に、西尾信用金庫、西尾商工会議所、一色町商工会、西尾みなみ商工会及び西尾市の5者が連携協定を締結し、創業者に対する支援を行っている。





西尾市民クラブ
鈴木 正章

市民生活の安全対策について

問 道路地下の空洞化による陥没事故防止の取り組みはどのようなか。

答 市による定期パトロールや、町内会・通行者の通報で速やかな対応に努めている。



問 道路のラインや横断歩道等のラインメンテナンスの状況はどのようなか。

答 工事での復旧及び町内会要望での復旧が主なものである。

問 カーブミラーの清掃、点検の現状はどのようなか。

答 新設・建替及び改修は、町内会要望で、向き直し、破損の対応は、市民の連絡で速やかな対応に努めている。

住み慣れた地域で安心して暮らすために

問 公共交通空白地に対する、新たな交通体系の調査研究の考えは。

答 これからは買い物、医療等日常生活に密着した交通対策が必要と認識している。全国事例を調査・研究し、次

期公共交通計画策定に備える。

問 厚木市の24時間無料の健康相談（健康・医療・介護・育児・メンタルヘルスの相談・医療機関情報提供）事業を行わないか。

答 厚木市の取り組みを実施する考えはないが、先進市の成果等は今後調査する。

学校運営の方針について

問 学校プールの施設管理方針はどのようなか。

答 学校プールは耐用年数経過時点や利用が困難になった時点で、民間プール活用に切り替える。

問 民間プール利用の学校数は。

答 佐久島小学校を除くすべての小学校が対象である。

問 現行の給食で対応しているアレルギー品目と、今後の目標は。

答 自校方式では乳・卵、センター方式ではなし。果物を除くデザートは両方式とも代替食の対応である。今後の目標は定めていない。

問 肢体不自由の子どもに対する設備面や体制面の現状の取り組みは。

答 個々の児童生徒の実情に応じた設備面、体制面の対応を考える。医療的ケアが必要な場合、体制整備に努める。



西尾市民クラブ
本郷 照代

民生委員・児童委員欠員への対策は

問 民生委員・児童委員のなり手がなく、欠員状態が続いているということに対して、どのように分析し対策を講じてきたか。

答 原因は、相談業務の負担が増していることが挙げられる。未決定地区には、校区代表町内会長や該当町内会長へ活動を具体的に説明し、地区での活動を継続していただけるよう推薦依頼をしている。

鉄道駅周辺に駐車場整備を

問 西尾市のパーク＆ライドの利用実態はどのようなか。

答 詳細は把握していないが、名鉄西尾線の駅周辺には、民間の定期駐車場が多数あることから、これらの駅で名鉄に乗り継ぐパーク＆ライドが通勤・通学者を中心に利用されていると考えている。

問 パーク＆ライドの普及拡大への課題をどのように捉えているか。

答 ハード面では、駅周辺の駐車場整備。民間の定期駐車場が増加しているが、時間貸しの駐車場は少ない。ソフト面では、普及啓発だ。西尾市では多

くの家庭が自家用車を保有し、遠方へも車で移動する傾向が強いことから、パーク＆ライド推進の難しさがある。

資源回収率向上に向けて

問 コンテナ方式による収集への統一に向けた調査・検討を進めているとのことだが、これまでの進捗状況は。

答 現在、旧西尾地区の資源ステーションでの小型家電の分別収集を検討している。次に金属製品と埋め立てごみをコンテナに収集できれば、燃えないごみの収集方式は市内統一が可能になると考えている。市街地では設置場所の確保、市民の理解など問題があるが、収集方法の統一を引き続き検討したい。

問 大府市の中古買取業者といくつかの自治体とが連携して携帯電話やパソコンの回収に力を入れている。西尾市も連携の輪に加わらないか。

答 回収した希少金属からメダルを作ること、東京オリンピック組織委員会も提唱しており、環境意識の向上、資源の有効活用、面から、市としても連携について検討している。





西尾市民クラブ
永山 英人

ふるさと応援寄附金の現状と課題

問 平成28年10月までのふるさと応援寄附金の申出件数と金額は、市内・市外別、合計に区分するとどのようか。

答 27年度合計2037件約3131万円、市内268件の約954万円、市外1769件の約2176万円。28年10月末現在、合計約1697件約2823万円で、市内152件の約379万円、市外1545件の約2443万円である。

問 居住地の住民税が軽減されるふるさと応援寄附金の西尾市の住民税収への影響額と地方交付税の補てん額は。

答 28年度市民税への影響額は、27年1月から12月までの寄附金が税額控除額となり、平成28年6月の当初賦課時点での総額は約5810万円の減収。また、補てん額については、税額の75%が地方交付税の基準財政収入額に算入される。

問 ふるさと応援寄附金は、地場産業の活性化と独自の財源確保として効果は出ているか。

答 本市にとっては、一助となっていると考えている。一方、27年度決算で

は、市民が他市のふるさと応援寄附金制度を利用するなどにより、市民税減収額が市の応援寄附金事業の赤字額を超過している。高額納税者ほど返礼品による恩恵を受けやすく、税の累進性とは一致しない。人口の多い都市部では実質的な歳入減につながる可能性があるなど問題点があると認識している。

まだ聞こえない東幡豆町内の防災行政無線戸別受信機の対応状況は

問 9月定例会の一般質問で、聞こえない受信機の対応状況を確認したが、現在も「まだ聞こえない、そのままにしてある」という声を聞くが、先の回答から現在までの取り替えやアンテナ工事の実績と累計、残る対応計画はどのようか。

答 9月定例会以降で工事完了件数は77件、累計で528件、この間に申請件数は、62件増え、全体(旧幡豆町)で665件となり、現在残る件数は137件。残りの対応は、今まで市外の電気工事業者1社で対応していたが、今後は地元6社を含め本年度内に設置できるように進めていく。

問 今も、防災無線が聞こえない世帯があることを、市長はどのように認識しているか。

答 防災行政無線は、災害時の情報伝達手段として非常に大切なものであるので、早急に対応していく。



公明党西尾市議員
大河内博之

福祉避難所の充実に向けて

問 福祉避難所として37施設のうち、市の施設は1か所のみとなっている点について、どのように考えているか。

答 福祉避難所として活用するには、手すりやスロープ、障害者用トイレの設置などのバリアフリー化、冷暖房設置など各種の設備が整っていることが必要となる。市の施設で、これらの要件を満たし、かつ専門的な知識を有する職員が対応できる施設として、看護専門学校1か所を指定している。

問 受け入れ対象者をどのように定めているか。また、周知はどのようか。

答 受け入れ対象者は、避難所での生活を続けることが困難な方を想定している。周知は現在、市のホームページに施設の一覧などを掲載し公開しているが、今後は、受け入れ対象者及びその家族に対する周知も含めて検討する。

問 福祉避難所設置運営マニュアルの作成も含めた全体像はいつまでにみえるか。

答 遅くとも平成29年度末には完成したい。

問 防災監として、今までの質問と答弁をきいてどのように感じたか。また、今後どのように取り組んでいくか。

答 解決すべき様々な問題点が多岐にわたり山積している。そして、どれも難しい対応が求められるものばかりである。災害はいつ発生するかわからないので、スピード感をもって、福祉避難所設置運営マニュアルを完成させ、要配慮者が安心できる体制の整備を図る。

水道管の更新は

問 水道管の老朽化率と今後の更新スケジュールはどのようか。

答 平成27年度末で18・3%である。更新スケジュールは、毎年布設年度の古い水道管から順次更新し、耐与年数60年前には更新できるように進める。

問 耐震化の進捗状況と今後のスケジュールはどのようか。

答 平成27年度末の耐震化率は11・2%である。今後のスケジュールは、地震時に重要な拠点となる指定避難所や医療機関へ配水する水道管を「重要管路」と位置づけ、平成40年度を完了目標に耐震化を進める。

問 水道料金の改定を考えているか。

答 現在のところ水道料金を値上げする考えはない。



公明党西尾市議員
大塚久美子

人にやさしい福祉のまちづくり

問 発達障がい児を持つ家族に対し、どのような対応をしているか。

答 乳幼児健康診査の際、子どもの発達などの相談があれば医師をはじめ、保健師、臨床心理士などの専門職が対応している。

問 福祉車両の貸出制度の予約状況やネットでわかりやすく確認できないか。

答 現在、予約状況の確認は電話でしかできないため、インターネットで確認できるように社会福祉協議会に依頼している。



問 高齢者だけでなく子育て支援や生活保護など、いろいろな部署が絡み合っているため、市民サービスの向上を目指し、市に福祉全般にわたる総合的な相談窓口を設置しないか。

答 高齢者、障がい者、子育てなど福

祉全般にわたる総合的な総合窓口の設置については必要性が認識されているため、調査研究していく。

本市における恒久的な公共交通サービスの構築に向けて

問 名鉄西尾・蒲郡線の存続について「次期更新に向けて蒲郡市とともに運行方式を含めた研究を行い、その際には優良先進事例など広く情報収集に努め、数値的な分析も行っていく」と答弁されたが、進捗状況はどのようなか。

答 蒲郡市の鉄道対策事業の所管替えから、双方の担当者が共通認識に立ちあわせて先進事例を情報収集し、研究を始めた。今後それぞれの特徴を分析し、数値的な比較も可能な限り行う。

問 交通弱者対策や、公共交通の整備が必要と考えるが、市長がいつも言う「全員野球」というのは、市のそれぞれの所管部署ができることを協力して事業を進めることではないか。

答 これからは行政ができることは限られるため、市民と協働してまちづくりを進めていくことが一番必要である。名鉄にしがま線利用者を増やすことが最も大事なことで、市民全員の方に、使ってほしい。そして、予算は限られているので、もっと歩いてほしい。これが健康のもと。日本一元気なまちにするには、まず歩いてほしいと、市民の皆さんに訴えてもらいたい。



無所属
鈴木 規子

災害時、備蓄品と管理体制の増強を

問 県の想定では避難者数7万人と膨大な数となった。備蓄は十分か。

答 現在の11万食を21万食に増やす。

問 膨大な数量では管理も難しくなる。物流業者と協定を結ぶべきではないか。

答 備蓄や救済物資の仕分けは荷捌き経験のない職員では困難を伴う。運送業者と提携に向けて調整をしていく。

避難所にマンホールトイレ導入を

問 市の業務継続計画では「3日以内に避難所の仮設トイレの汲取りを行う」とされているが、実際には仮設トイレの搬入そのものが難しいのではないか。

答 広域の甚大な被災の場合は、仮設トイレを何日で避難所に届けられるか詰めた答えはできない。検討したい。

問 東日本大震災はじめ各被災地の避難所では、回収できない糞尿が山積みで衛生環境の悪化が課題となってきた。市にはバキュームカーがないがどうか。

答 市の所有がなく汲取りは協定業者に依頼しているが、し尿処理場や業者も被災した時は、全国に応援要請する。

問 内閣府はじめ国土交通省も、本年4月に、下水道管を活用したマンホールトイレの設置を推奨するガイドラインを示し、国として急いで整備せよとの指示だが、市は承知しているか。

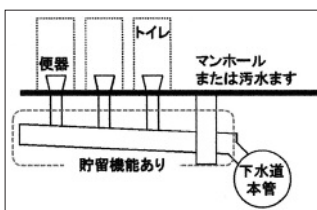
答 承知している。避難者4万3000人の想定では860基が必要となり、現在は簡易式の639にとどまる。

問 東松島市では、東日本大震災前にマンホールトイレを配備。職員が動かないなか、住民たちだけで被災当日に設置でき、悪臭もなく、バリアフリーで高齢者にも好評だったという。本市ではマンホールトイレの設置に必要な下水道管路は現在整備中で、平成32年度までに完了とときがそうか。

答 32年度までに完了の計画である。

問 長岡京市では、5か年計画で14の小中学校に204基を整備している。「仮設トイレの搬入」も「汲取り」も不要なマンホールトイレを導入しないか。国は、高い補助率の財政支援策をつけている。防災監はどう考えるか。

答 確かにガイドラインでは、補助率2分の1を社会資本整備交付金の防災・安全の基幹事業として支援するところ。皆さんに満足いただける形で逐次、整備を進めていきたい。





日本共産党西尾市議員
前田 修

子どもの貧困対策・奨学金制度
などについて

問 「子どもの貧困」が社会問題になっている。就学援助制度の支給基準の引き上げや利用しやすい手続きへと改善しないか。

答 近隣市町の状況をみて、引き上げを検討したい。学校だけでなく教育委員会でも受け付けることや、口座振込みにすることも検討したい。

問 私立高等学校に通う子どもの授業料補助を増額しないか。

答 現在、一律に交付しているが、低所得者への補助増額について考えたい。

問 奨学金制度を実施すべきだと思いが。

答 近隣市の制度を参考にし、前向きに検討していく。

P F I 西尾市方式は違法との
住民監査請求について

問 西尾市のモニタリングや個別外部監査制度について、特別目的会社は受け入れることを文書で確認しているか。

答 業者は了解をしていると思うが、文章で交わしてはいない。

問 全国のP F Iでは手抜き工事が問題となった。現場への自由な立ち入り、監視、その場で指導ができるか。

答 監視はできる。指導・是正は直接でなく特別目的会社に求めることになる。

問 直接、請け負う建設業者に指導できないからP F Iは問題だ。建設業の許可を有しない特別目的会社が建設業務を請け負うことは違法ではないのか。

答 市は「事業権を付与」するのであって、建設業務の請負を契約したのではない。

問 アドバイザーの言うがままで、とんでもない曲解をしている。法解釈について、国に確認し文章化しているか。

答 国交省や内閣府にも確認しながら進めている。電話での確認であり、文章としての記録はない。

問 全国初の西尾市方式は「買い取り」という業務をS P Cが行うことになっているが、P F I法で行っていることになっていない。違法ではないのか。

答 法に書いてないからといって排除したとは考えていない。アドバイザーが国に確認をしている。

問 法で許されていないこともO Kなら何をやってもいいことになる。アドバイザーは国の誰に確認したのか。

答 そういったもの（報告書）はない。

常任委員会・特別委員会 行政視察報告

【視察目的】 行政視察は、西尾市政の抱える課題や今後取り組むべき施策について、先進地の事例や状況を実際に見聞して調査し、西尾市政への反映を目指して実施しています。

◎委員長 ○副委員長

議会改革特別委員会・議会運営委員会
7月13日～15日

- ◎鈴木正章 ○石川伸一 山田慶勝
新家喜志男 工藤光雄 小林敏秋
高野邦良 鈴木武広 前田 修
松井晋一郎 渡辺信行 神谷雅章
大塚久美子

【視察地・テーマ】

- 神奈川県寒川町 タブレット導入の経緯と活用状況について
栃木県大田原市 タブレット導入の経緯と活用状況について
神奈川県横須賀市 予算決算常任委員会について

【内容】

寒川町では、平成26年1月よりペーパーレス化を目指して調査、実証を行い、平成27年2月議会より議会・執行部双方で、クラウドサーバーを活用した文書共有システムでタブレット端末を導入し、ペーパーレス化を目指す。導入後はタブレット端末と紙資料の

併用で会議を進めているが、年内に議会会議の完全ペーパーレス化を目指す。

大田原市では、平成25年9月専門委員会にて「議会のICT化」の検討を開始した。平成26年9月定例会に理事者側より議場でのタブレット端末使用の申し出があり、これを受け、議会も平成26年12月定例会よりタブレット端末を導入した。

会議資料、スケジュール管理、災害時の写真送付及び個人データ管理に活用している。理事者側とは導入ソフトが異なり、互換性は無い。



横須賀市では、予算審査と決算審査を総合的、一般的な審査を行なうため、委員会設置の条例を平成23年5月に制定した。

改定前は西尾市と同じく、予算は常任委員会に分割付託、決算は特別委員会が一括審査であった。新たな仕組みは、予算決算委員会は全議員が構成員である。審査は全体会でまず検討し、委員会の別の分科会で審査し、最後に全体会で総括討議する仕組みである。

厚生委員会(10月24日～26日)

◎渡辺信行 ○高野邦良
新家喜志男 小林敏秋
颯田栄作 神谷雅章 大河内博之

〔視察地・テーマ〕

千葉県野田市 生活困窮者自立支援促進事業について
千葉県佐倉市 「認知症にやさしい佐倉」推進事業について
東京都立川市 地域包括ケアシステム
の構築について

〔内容〕

野田市では、生活困窮者自立支援促進事業について話を伺いました。任意事業である生活困窮者就労準備支援事業、生活困窮者一時生活支援事業、生活困窮状態にある子どもたちの学習支援事業など本市でも取り入れるべきものと考え、ていきたくていきたいと思います。



佐倉市では、認知症の取り組みとして「さくらパス」「オレンジカフェ」(認知症カフェ)「認知症サポーター養成講座」「物忘れ相談」や「認知症声かけ訓練」等参考になるものは本市でも取り入れていただきたいと考えます。



佐倉市の全体構想図

立川市では地域包括ケアシステムの構築について話を伺いました。立川市主導で構築し、運営は地域包括支援センター運営協議会で3層構造(地域ケア会議、小地域ケア会議、個別ケア会議)の地域ケア会議の体制で行っている点は参考になりました。西尾市も検討していただきたいと考えます。

文教委員会(10月25日～27日)

◎松井晋一郎 ○永山英人
稲垣正明 中村眞一
稲垣一夫 大塚久美子 中村 健

〔視察地・テーマ〕

佐賀県伊万里市 伊万里市民図書館について
佐賀県武雄市 武雄市図書館について
福岡県福岡市 学校給食センターについて

〔内容〕

伊万里市では、図書館の建設・その後の運営状況等についてお話を伺いました。設計段階から行政と共に市民の皆さんが関わり、平成7年の開館からは、市民ボランティアとして図書館の運営支援活動を継続されています。自動車図書館による市内巡回や《滞在型の図書館》として、館内での居場所づくりについても積極的な取り組みをされており、本市での同事業の参考となりました。



武雄市では、武雄市図書館・歴史資料館に伺いました。館内では、通常の本の貸出しの他に、飲み物を購入でき、また、書店エリアでの購入もできます。更に、全国への本の貸し出しも行っており、新たな図書館の在り方について本市でも検討していただきたいと考えます。

福岡市では、福岡市立第1給食センターの視察に伺いました。各エリアの明確な区分けから、衛生面をはじめ、各アレルギー対応、特別支援学校に対応した二次加工食の提供、また、食育研修など、調理管理システム・研修体制が構築され、築かれています。本市でも給食センター建設計画があり、参考にしたいと考えます。



経済建設委員会(11月8日～10日)

◎松崎隆治 ○長谷川敏廣

岡田隆司 鈴木規子

神谷庄二 高須一弘 鈴木正章

【視察地・テーマ】

福岡県久留米市 宮ノ陣クリーンセン

ターの建設について

佐賀県鳥栖市 企業誘致戦略につい

て

福岡県飯塚市

立地適正化計画(コ

ンパクトシティ)に

【内容】

久留米市では、現在計画されている
広域での新たなクリーンセンター建設
に向けて、参考にさせていただくべく
本年度より運転が開始された宮ノ陣ク
リーンセンタ
ーに伺いまし
た。焼却で発
生する熱工ネ
ルギーのほか、
太陽光エネル
ギー等も積極
的に利用され
ており、余剰
電力は年間1
億4千万円を
見込んでおら
れ、歳入増に



も貢献しています。全体的に来場者が
体験し学習できる施設になっていまし
た。

鳥栖市では、積極的に行われている
企業誘致について伺いました。九州の

ハブ機能「物流拠点都市」へと、保税

蔵設置場所の数は内陸部で全国トップ

の25箇所、流

通業務団地

(グリーン・

ロジスティス

ク・パーク)

の分譲、環境

への負荷が少

ない鳥栖貨物

ターミナル駅

の開業、アジ

アの玄関口

「福岡市」等

との広域連携

(ブランドク

ロス広域連合

の積極的な取り組みにも努力をされ

ています。



飯塚市では、西尾市でも本年度から
計画に向けて進められている立地適正
化計画について伺いました。拠点連携
型都市づくりの一環として、中心市街
地を中心に各地域に拠点を置き、
中心拠点と地域拠点の連携を図り、持
続可能な都市を目指しています。

企画総務委員会(11月9日～11日)

◎本郷照代 ○石川伸一

山田慶勝 田中 弘

工藤光雄 鈴木武広 前田 修

【視察地・テーマ】

福岡県行橋市 図書館等複合施設整

備事業について

福岡県北九州市 北九州市立思永中学

校整備PFI事業に

ついて

大阪府岸和田市 人材育成型の人事部

課制度について

【内容】

行橋市では、中心市街地活性化を推
進する方策として、旧結婚式場跡地に
図書館を整備、賑わい創出の取り組み
について伺いました。設計から建設、
管理・運営ま
で一括して民
間に委託する
DBO方式を
基本構想の段
階では検討し
ていたが、P
FI法という
確かな法の裏
付けが必要と
の再検討の結
果、BTO方
式の採用とな



ったとのこと。PFI事業に取り
組む自治体共通の課題、すなわち周知
の徹底、PFIの必要性確認など議会
の役割も大きいとの認識を新たにしま
した。

北九州市では、老朽化した思永中学
校のプールを民間企業が整備・運営、
市民にも開放する取り組みについて伺
いました。西尾市でも寺津小・中学校
プールにて同様の取り組みを計画中で
す。今後の学校プールのあり方に関し
ては、老朽化したら解体して学童ルー
ムに、またプールは市で一元化すべき、
との回答でした。維持管理の部署にも
技術担当を置くべき、月1回の定例会
議には、建築技師が同席する必要あり
など参考となる話が日々伺え、本市も
生かしていくべきと思われました。

岸和田市では、人材育成を目的にし
た人事評価制度の導入、昇任・配置管
理の改革と総合的人事制度の構築など
について伺ってきました。職員力とマ
ネジメントの2つの要素を結集するこ
とで組織力を高めることが人事管理の
最大の目的で、人事評価はそのための
1つの手段であることをしっかり認識
することが必要、との言葉には議員一
同深く頷きました。評価の違いに対し
ては「気づき」を提供し、能力開発支
援へと導くとのことでした。

■12月定例会で審議され、可決した議案等

☆ 人権擁護委員に、石川明美氏を任命することに同意しました。

★西尾市農業委員会の委員及び農地利用最適化推進委員の定数に関する条例の制定について
★西尾市民げんきプラザの設置及び管理に関する条例の制定について
★西尾市職員の退職手当に関する条例の一部を改正する条例の制定について
★西尾市体育施設の設置及び管理に関する条例の一部を改正する条例の制定について
★市道路線の認定について
★西尾市佐久島クライנגアルテンの指定管理者の指定について
★西尾勤労会館の指定管理者の指定について
★吉良恵比寿海岸駐車場の指定管理者の指定について
★古川緑地（岡ノ山遊ばっ茶広場）の指定管理者の指定について
★西尾市ふれあい広場の指定管理者の指定について
★個別外部監査契約の締結について
★平成28年度西尾市一般会計補正予算（第5号）
★平成28年度西尾市国民健康保険特別会計補正予算（第2号）
★平成28年度西尾市公共下水道事業特別会計補正予算（第2号）
★平成28年度西尾市介護保険特別会計補正予算（第2号）
★平成28年度西尾市水道事業会計補正予算（第1号）
★西尾市議会の議員の議員報酬、費用弁償及び期末手当に関する条例の一部を改正する条例の制定について
★西尾市特別職の職員で常勤のもの給与及び旅費に関する条例の一部を改正する条例の制定について
★西尾市職員の給与に関する条例の一部を改正する条例の制定について
★平成28年度西尾市一般会計補正予算（第6号）
★平成28年度西尾市国民健康保険特別会計補正予算（第3号）
★平成28年度西尾市公共下水道事業特別会計補正予算（第3号）
★平成28年度西尾市農業集落排水事業特別会計補正予算（第2号）
★平成28年度西尾市介護保険特別会計補正予算（第3号）
★地方議会議員の厚生年金への加入を求める意見書
★西尾市一色地区の産業廃棄物最終処分場建設に反対する意見書

■12月定例会に出された請願書

★西尾市一色地区の産業廃棄物最終処分場建設に反対する意見書の採択を求める請願書	採 択
---	-----

■12月定例会に出された陳情書

★新たな産業廃棄物最終処分場の建設反対と跡地問題の解決を求める要望書	採 択
★一色地区内の産業・町の活性化に対する支援体制の強化を求める陳情書	趣旨採択
★国に対して「保育士等の賃金と配置基準の改善を求める意見書」の提出を求める陳情書	不採 択
★地域の実情に応じた医療提供体制の確保を求める陳情書	不採 択
★介護・福祉・医療など社会保障の施策拡充についての陳情書	不採 択
★社会保障の施策拡充についての陳情書（文教委員会）	不採 択
★社会保障の施策拡充についての陳情書（企画総務委員会）	不採 択

議会テレビ中継のお知らせ(予定)
放送日
2月27日(月) 2月23日施政方針演説
3月1日(水) 2月27日 代表質問
3月2日(木) 2月28日 一般質問
3月6日(月) 3月1日 一般質問
3月10日(金) 3月2日 一般質問
ケーブルテレビ「キャッチ」
デジタル 106CHで放映
【放送開始予定時間】
いずれも18時からです。
インターネットで議会を見てみよう
西尾市議会ホームページから
アクセスできます。
ぜひご覧ください。

3月定例会市議会
開催予定のお知らせ
2月23日(木) 本会議(上程渡方討論)
2月27日(月) 本会議(代表質問)
2月28日(火) 本会議(一般質問)
3月1日(水) 本会議(一般質問)
3月2日(木) 本会議(一般質問)
3月6日(月) 本会議(当初予算上程)
3月7日(火) 厚生委員会
3月9日(木) 文教委員会
3月10日(金) 経済建設委員会
3月13日(月) 企画総務委員会
3月14日(火) 議会改革特別委員会
3月23日(木) 本会議
開会時間は午前10時です。
* 本会議は議場
* 委員会は第1委員会室
ぜひ傍聴にお越しください。

■賛否の分かれた議案

12月定例会へ提出された議案、請願、陳情のうち、賛否が分かれたものについて掲載します。

「○」…賛成（採択） 「×」…反対（不採択） 「趣旨」…趣旨採択

議案名	議決結果	会派・議員名、表決態度																										
		西尾市民クラブ										西政クラブ				至誠クラブ				公明党		無所属						
		神谷庄二	小林敏秋	稲垣正明	颯田栄作	高野邦良	鈴木正章	稲垣一夫	鈴木武広	石川伸一	永山英人	本郷照代	松崎隆治	岡田隆司	田中弘	工藤光雄	長谷川敏廣	松井晋一郎	渡辺信行	山田慶勝	新家喜志男	中村眞一	高須一弘	神谷雅章	中村健	大河内博之	大塚久美子	前田修
地域の実情に応じた医療提供体制の確保を求める陳情書	不採択	×	×	×	×	×	×	×	×	×	×	×	×	×	×	×	×	×	×	×	×	×	×	×	×	×	○	○
介護・福祉・医療など社会保障の施策拡充についての陳情書	不採択	×	×	×	×	×	×	×	×	×	×	×	×	×	×	×	×	×	×	×	×	×	×	×	×	×	○	○
国に対して「保育士等の賃金と配置基準の改善を求める意見書」の提出を求める陳情書	不採択	×	×	×	×	×	×	×	×	×	×	×	×	×	×	×	×	×	×	×	×	×	×	×	×	×	○	○
社会保障の施策拡充についての陳情書（文教委員会）	不採択	×	×	×	×	×	×	×	×	×	×	×	×	×	×	×	×	×	×	×	×	×	×	×	×	×	○	×
西尾市ふれあい広場の指定管理者の指定について	可決	○	○	○	○	○	○	○	○	○	○	○	○	○	○	○	○	○	○	○	○	○	○	○	○	○	×	×
新たな産業廃棄物最終処分場の建設反対と跡地問題の解決を求める要望書	採択	趣旨	趣旨	趣旨	趣旨	趣旨	趣旨	趣旨	趣旨	趣旨	○	趣旨	趣旨	○	趣旨	○	○	○	○	○	○	○	○	○	○	○	○	○
一色地区内の産業・町の活性化に対する支援体制の強化を求める陳情書	趣旨採択	趣旨	趣旨	趣旨	趣旨	趣旨	趣旨	趣旨	趣旨	○	趣旨	趣旨	○	趣旨	○	○	○	○	○	○	○	○	○	○	○	○	○	○
西尾勤労会館の指定管理者の指定について	可決	○	○	○	○	○	○	○	○	○	○	○	○	○	○	○	○	○	○	○	○	○	○	○	○	○	○	○
社会保障の施策拡充についての陳情書（企画総務委員会）	不採択	×	×	×	×	×	×	×	×	×	×	×	×	×	×	×	×	×	×	×	×	×	×	×	×	×	○	×
個別外部監査契約の締結について	可決	○	○	○	○	○	○	○	○	○	○	○	○	○	○	○	○	○	○	○	○	○	○	○	○	○	○	○
地方議会議員の厚生年金への加入を求める意見書	可決	○	○	○	○	○	○	○	○	○	○	○	○	○	○	○	○	○	○	○	○	○	○	○	○	○	○	○
西尾市議会の議員の議員報酬、費用弁償及び期末手当に関する条例の一部を改正する条例の制定について	可決	○	○	○	○	○	○	○	○	○	○	○	○	○	○	○	○	○	○	○	○	○	○	○	○	○	○	○
西尾市特別職の職員で常勤のもの給与及び旅費に関する条例の一部を改正する条例の制定について	可決	○	○	○	○	○	○	○	○	○	○	○	○	○	○	○	○	○	○	○	○	○	○	○	○	○	○	○

編集室

私たちがいただいた4年の任期も残りわずかです。

議会だよりについては、議会活動をお伝えする大事な広報媒体であるため、内容面の充実と見やすさの観点から幾度か紙面の改善をしてきましたが、これまで以上に市政を身近に感じていただけたらと思います。

選挙で選んでいただいた議員は、市民の代表という形で活動をさせていただきますが、主役は他ならぬ市民のみなさん一人ひとりです。

西尾市政について共に考えていくべく、「伝える」こと以上に「伝える」ことを重視した広報活動を心がけ、今後とも市政の「見える化」に努めていきたいと考えています。

議会だより編集委員

◎稲垣 一夫 ○大河内博之
中村 健 松崎 隆治
本郷 照代 松井晋一郎
前田 修 鈴木 正章

西尾市議会議会だより編集委員会

電話 65-2182
FAX 54-0311

■議場見学をしませんか？町内会や老人会の行事、ご家族、ご友人同士でお誘い合わせの上、お気軽にお越しください。詳しくは、議会事務局へ電話（Tel.65-2182）でお問い合わせください。



クリスマスコンサートの様子

市民病院通信

市民病院で活躍するボランティア

市民病院では、患者さんにより良い受診・療養を受けていただくこと、ボランティアの皆さんが温かい気持ちと貴重な時間を提供し、さまざまな活動を行っています。

活動内容は、院内の案内や車椅子の介助、患者さんの移動介助、通訳、清掃、庭園の手入れ、ボランティアコンサート、作品展など多岐に渡ります。コンサートでは、いつも患者さんに癒やして楽しいひとときを提供していただいています。場所は外来ロビー（1階）で、料金は無料です。どなたでも鑑賞できますので、ぜひお越しください。ボランティア活動に特別な資格は必要ありません。患者さんの役に立ちたいと思っている方、人と人とのふれあいをもちたいと思う方ならどなたでも参加できます。ご協力いただける方をお待ちしております。

28年度に開催したボランティアコンサートと今後の予定を紹介いたします。

- ・ 4月28日：ピアノソロコンサート／森祥子氏
- ・ 5月30日：大正琴コンサート／琴静会
- ・ 6月14日：大正琴ミニコンサート



流しの掃除をするボランティア

・ 7月5日：サマーコンサート／伊藤常吉&NBBBCゴスペルクワイア

・ 11月9日：オカリナコンサート／デュオリリオ

・ 12月6日：クリスマスコンサート／伊藤常吉&NBBBCゴスペルクワイア

・ 1月10日：大正琴コンサート／八ツ面小学校大正琴クラブ／琴静会

今後の予定

- ・ 2月16日(木) 午後1時40分～2時10分：民舞／幡豆民舞会
- ・ 3月2日(木) 午後1時40分～2時10分：フルート&ピアノコンサート／フルート&ピアノデュオYumi

市民病院管理課（☎56・3171）

市民病院Q&A

Q

病棟に専属の薬剤師がいるようですが、どのような仕事をしていますか？

薬剤部薬剤室長 古川治郎

A

近年、医療技術は高度・専門化しています。個々の患者さんに最適で安心・安全な医療を行うため、薬剤師もチーム医療の一員として、他の医療スタッフとともに積極的に患者さんの薬物療法に関わることが求められるようになりました。現在、薬剤師は病棟でさまざまな業務を行っています。



①処方された薬の服用方法や効果、副作用が起こる可能性などを患者さんに説明し、使用中の薬の副作用の有無を確認しています。

②患者さんが普段から使っている薬（持参薬）の内容や用法・用量、入院中の治療への影響の有無を確認しています。当院が採用していない持参薬に対し、入院中も薬物療法を継続できるように代替薬を提案しています。

③病棟で使用する薬の安全性に関わる情報を収集して、医療スタッフに伝達したり、薬に関する相談に応じたりしています。

④病棟スタッフと連携して、病棟の薬を適正に保管・管理しています。

⑤退院後も適切な薬物療法を継続できるように、患者さんや家族を支援しています。

この他にも、入院患者さんからの薬に関する相談に応じています。何かありましたら気軽に薬剤師へお声掛けください。

市民病院薬剤部（☎56・3171）

図書館ナビ

Library Navi

おすすめの新刊

わすれものをとどけに

著…かめおかあきこ / いのちのことば出版

春の朝。こぶたのプーラは、旅に出た。「わすれもの」をした友だちを追い掛けて。プーラが長い旅の終わりに見つけたものとは。子どもと大人に贈る物語。



3月の映写会

館名	対象	日時	タイトル
西尾市立図書館	小学生以下	11日(土) 午前10時30分	おにたのぼうし カーくんと森のなかまたち
	中学生以上	11日(土) 午後2時	鄭和 偉大なる旅人
一色学びの館	中学生以上	25日(土) 午前10時	アルジャーノンに花束を
	小学生以下	25日(土) 午後2時	八ヶ岳アルパカ牧場 赤ちゃん誕生物語
吉良図書館	小学生以下	18日(土) 午後1時30分	げんきげんきノンタン おひるねごころ ほか
	中学生以上	18日(土) 午後2時30分	生き抜く
幡豆図書館	小学生以下	4日(土) 午前11時	アニメ文学館 屋根裏の散歩者
	中学生以上	4日(土) 午後2時	我が闘争

3月の休館日

全館共通 6日(月)・13日(月)・27日(月)

各館 西尾市立図書館 (☎56・6200) …16日(木)
一色学びの館 (☎72・3880) …なし
吉良図書館 (☎32・3400) …なし
幡豆図書館 (☎62・6588) …なし

3月のおはなし会

団体名など	対象	日時
▼西尾市立図書館		
よちよちさんのおはなし会	0～2歳児	9日(木)・23日(木) 午後3時30分
ピヨピヨおはなし会	0～3歳児	3日(金)・17日(金) 午前10時30分
おはなしドキドキ	0～4歳児	14日(火)・28日(火) 午前10時30分
おはなしの会きらら	園児・小学生	4日(土) 午前11時
鶴城中学ボランティアズ	園児・小学生	18日(土) 午後3時
水曜おはなし会	どなたでも	1日(水)・8日(水)・15日(水)・22日(水)・29日(水) 午後3時30分
紙芝居のおはなし会	どなたでも	25日(土) 午前10時
▼一色学びの館		
ラッコランド	0～1歳児	16日(木) 午前11時
めそっこランド	2～3歳児	9日(木) 午前11時
土曜日のおはなし会	園児・小学生	4日(土)・11日(土) 午前10時30分 18日(土) 午後3時
▼吉良図書館		
おはなしキラキラ	0～4歳児	1日(水)・15日(水)・29日(水) 午前10時30分
ひよこランド	2～4歳児	8日(水)・22日(水) 午前10時30分
よみきかせ会	園児・小学生	5日(日) 午前10時30分
土曜お話し会	園児・小学生	11日(土) 午前10時30分
おはなしくるりん	園児・小学生	15日(水) 午後4時30分
▼幡豆図書館		
いちごおはなし会	0～1歳児	28日(火) 午前10時45分
おはなしぴょーん	2～3歳児	7日(火) 午前10時45分
幡豆よみきかせの会	園児・小学生	12日(日)・26日(日) 午前10時30分
はずっこおはなし会	園児以上	21日(火) 午後4時10分

児童館だより 3月

内容	対象	日時など
▼中央児童館 (☎57・5661)		
ちびっこ集まれ	0～3歳	2日(木)…0歳ふれあい遊び 9日(木)…大きくなったね(手形) 16日(木)…リズム遊び 23日(木)…パネルシアター 午前10時30分～11時
おもしろあそび	小学生	25日(土)…卓球大会 午後2時～2時30分
チャレンジ	小学生	火～金曜日 午後4時～4時20分
折り紙	小学生以下	土・日曜日、祝日 午後2時～2時30分
▼幡豆児童館 (☎63・0131)		
ちびっこ集まれ	0～3歳	3日(金)…リズム遊び 10日(金)…読み聞かせ 17日(金)…手形を取ろう 24日(金)…紙コップロケット作り 午前10時30分～11時
パパと遊ぼう キャップつみ	年少～小学生	19日(日) 午前10時30分～11時
小物入れ	年少～小学生	火～日曜日 午後4時～4時30分
お話・手遊び・体操など	0～3歳	火～木曜日 午前10時30分～10時45分、11時45分～正午

- 就学前のお子さんが参加する場合は、保護者同伴でお越しください。
- 詳細は各施設に、直接お問い合わせください。
- 児童館全般については、子育て支援課こども福祉担当 (☎65・2108) へ。

内容	対象	日時など
▼一色児童センター (☎74・2800)		
ちびっこ集まれ	0～3歳	1日(水)…絵本・手遊び 8日(水)…リズム遊び 15日(水)…親子体操 午前10時30分～11時
ジャガイモを育てよう(サンデーパパ)	年少～小学生	12日(日) 午前10時30分～11時30分
たくさん積もう	年少～小学生	18日(土) 午前10時30分～11時30分
お楽しみ会	年少～小学生	25日(土) 午後2時～3時
誕生会 ※要予約	0～3歳	23日(木) 午前11時～11時15分
▼吉良児童館 (☎32・1191)		
ちびっこ集まれ ※17日(金)は要予約	0～3歳	3日(金)…リトミック 10日(金)…絵本・手遊び 17日(金)…消防車を見に行こう 24日(金)…お楽しみ会 午前10時30分～11時
エアポリンで遊ぼう	年少～小学生	4日(土) 午後2時～3時
ドミノで遊ぼう	年少～小学生	18日(土) 午後2時～3時
体操・手遊び・絵本	0～3歳	行事日を除く毎日 午前10時50分～11時

対象 時日時 受付時間 場所 内容 定員
持ち物 申込 その他 注意事項


予防接種

- ①指定医療機関に予約をして予診票兼接種依頼書（以下予診票）を持参の上、**接種可能期間内に接種**してください。期間外は定期予防接種として接種することはできません。市外の医療機関での接種を希望する場合は、市が発行する連絡票が必要です。
- ②申し込みや問い合わせ、接種の際には、必ず母子健康手帳をご用意ください。
- ③予診票がない場合は、母子健康手帳を持参の上、各保健センターにお越しください。

予 防 接 種 名	対 象	そ の 他 ・ 注 意 事 項
ヒブ Vacina Hib	生後2か月～5歳未満のお子さん	
小児肺炎球菌 Vacina pneumocócica pediátrica	生後2か月～5歳未満のお子さん	
B型肝炎 Hepatitis B	28年4月1日以降生まれで、生後2か月～1歳未満のお子さん	他 対象者には生後2か月ごろに予診票を郵送します。 注 ①B型肝炎は、出生後に母子感染予防のため接種した場合、接種は不要です。
ジフテリア百日せき破傷風ポリオ（4種混合） Vacina Quádrupla(coqueluche, difteria, tétano e poliomielite inativada)	生後3か月～7歳半未満のお子さん	②ジフテリア百日せき破傷風ポリオ（4種混合）の1期追加について、25年3月以前に生まれた対象者には、1期初回3回接種を終えて1年1か月後に、予診票を郵送します。
BCG	生後3か月～1歳未満のお子さん	③水痘にかかったことがある方は、水痘の接種は不要です。
水痘（水ぼうそう） Catapora	1歳～3歳未満のお子さん	
麻しん風しん（MR） Vacina dupla(sarampo e rubéola)	●1期 1歳～2歳未満のお子さん	
	●2期 22年4月2日～23年4月1日生まれのお子さん（年長児相当）	他 対象者には4月に予診票を郵送しました。
日本脳炎 Encefalite Japonesa	3歳～7歳半未満のお子さん	他 対象者には3歳の誕生月の翌月に予診票を郵送します。
	●1期未完了者 8年4月2日～19年4月1日生まれのうち、1期3回接種を終えていない20歳未満のお子さん	他 電話で各保健センターに申し込んでください。1期追加について、27年度に1期初回2回接種を受けている方は、2回目接種を終えて1年1か月後に予診票を郵送します。 注 接種可能期間を過ぎた予診票は使用できません。
	●1期未完了者 19年4月2日～20年2月29日生まれのうち、1期3回接種を終えていない9歳以上のお子さん ●2期 1期初回3回接種を終えている9歳～20歳未満のお子さん	他 電話で各保健センターに申し込んでください。 注 接種可能期間を過ぎた予診票は使用できません。
ジフテリア破傷風（DT） Vacina dupla(difteria e tétano)	●2期 16年4月2日～17年4月1日生まれのお子さん（小学6年生）	他 対象者には4月に予診票を郵送しました。
ジフテリア百日せき破傷風（DPT）・不活化ポリオ Vacina triplice(coqueluche, difteria e tétano)・Poliomielite	1期接種が終わっていない7歳半未満のお子さん	他 対象者は個別接種用の予診票が必要です。1期追加について、27年度に1期初回3回接種を受けている方は、3回目接種を終えて1年1か月後に予診票を郵送します。 注 DPTワクチンの販売が終了しました。DPTワクチンで接種を進めている方は、各保健センターへお問い合わせください。
子宮頸がん予防 Vacina contra o câncer cervical ou do colo do útero (HPV papilomavírus humano)	中学1年生～高校1年生相当の女子	注 国の勧告に基づき、現在ワクチンの接種を積極的にはお勧めしていません。接種を希望する方は、接種同意書が必要になりますので、事前に連絡の上、各保健センターにお越しください。

暴風警報や東海地震注意情報（警戒警報）が発令中の場合

- ▶午前の事業…午前8時の時点で発令中の場合は中止
- ▶午後の事業…午前11時の時点で発令中の場合は中止
- ※代替日などはお問い合わせください。

☒はしか、水ぼうそう、とびひ、水いぼなどの感染症や発熱中のお子さんは、他のお子さんに感染する恐れがありますので、健診や予防接種などを受けることができません。

Outros:As crianças com sarampo, catapora e doenças contagiosas, não poderão aplicar vacina ou fazer os exames periódicos, pois pode passar para outras crianças que se encontram no local.



健診など

- ①西尾地区の方は西尾市保健センターで、一色・吉良・幡豆地区の方は吉良保健センターで受けてください。
- ②事前に配布した各健診問診票と母子健康手帳を持ってお越しください。
- ③都合により受けられない場合は、1週間前までにご連絡ください。

健診名・持ち物	対象	西尾地区	一色・吉良・幡豆地区	内容
4か月児健康診査 Check-up para crianças com 4 meses de idade ☒バスタオル1枚	28年 11月生	☒1日～12日生…☒時3日(金) ☒13日～21日生…☒時10日(金) ☒22日～30日生…☒時17日(金) ☒第1子…午後1時～1時20分、第2子以降…午後0時50分～1時10分	☒1日～17日生…☒時15日(水) ☒18日～30日生…☒時22日(水) ☒午後1時～1時10分	診察、測定、問診、離乳食ごっくん教室など
1歳児育児相談 Check-up para crianças de 1 ano ☒歯ブラシ	28年 3月生	☒1日～20日生…☒時9日(木) ☒21日～31日生…☒時23日(木) ☒午後1時～2時	☒1日～16日生…☒時2日(木) ☒17日～31日生…☒時16日(木) ☒午後1時～1時10分	育児・歯科相談、測定、集団指導など
1歳6か月児健康診査 Check-up para crianças de 1 ano e 6 meses ☒歯ブラシ	27年 7月生	☒1日～11日生…☒時1日(水) ☒12日～24日生…☒時8日(水) ☒25日～31日生…☒時15日(水) ☒午後1時～2時	☒1日～15日生…☒時3日(金) ☒16日～31日生…☒時17日(金) ☒午後1時～2時	診察、歯科診察、測定、問診、歯科相談、フッ素塗布など
2歳児歯科健康診査 Exame dental para crianças de 2 anos ☒歯ブラシ	27年 1月生	☒1日～16日生…☒時13日(月) ☒17日～31日生…☒時27日(月) ☒午後1時～2時	☒6日(月) ☒午後1時～2時	歯科診察、測定、育児・歯科相談、フッ素塗布など
2歳6か月児歯科健康診査 Exame dental para crianças de 2 anos e 6 meses ☒歯ブラシ	26年 7月生	☒24日(金) ☒午後1時～2時	☒1日(水) ☒午後1時～2時	歯科診察、歯科相談、フッ素塗布など
3歳児健康診査 Check-up para crianças de 3 anos	25年 11月生	☒7日(火)・14日(火)・21日(火) ☒午後0時50分～1時40分	☒7日(火)・21日(火) ☒午後0時50分～1時20分	※健診月の前月に個別に通知します。

☒妊婦健診、子宮頸がん検診、妊婦歯科健診、産婦健診、乳児健診…母子健康手帳交付時に受診票を交付しています。転入などで受診票を持っていない方は、各保健センターにお問い合わせください。



教室・相談

●母子健康手帳交付と妊婦相談

☒毎週月～金曜日（祝日を除く）☒午前8時30分～11時30分☒各保健センター☒母子健康手帳の交付と妊娠中の相談全般☒妊娠届出書、個人番号カードまたは通知カードと本人確認ができる書類（自動車運転免許証など）※代理人の場合は委任状が必要です。☒都合の悪い方は、ご連絡ください。

●マタニティクラス

☒妊婦☒3月24日(金)☒午前9時40分～9時55分☒西尾市保健センター☒講話③「産後の話」、妊婦同士の交流など☒母子健康手帳☒事前申し込みは不要

●パパママ教室

☒妊娠6～9か月の妊婦とその夫☒3月12日(日)☒午前9時10分～9時25分☒西尾市保健センター☒講習（妊娠中・育児の話、夫婦の役割、体験実習（もく浴・世話）など☒定20組（先着順）☒

母子健康手帳、バスタオル1枚、筆記用具☒2月27日(月)から、電話で西尾市保健センターへ。

●おめでとう相談

- ☒母乳・育児相談、測定など☒母子健康手帳、バスタオル
- ▶西尾地区…☒生後4か月までのお子さん☒3月7日(火)・24日(金)☒午前9時30分～11時☒西尾市保健センター
- ▶一色地区…☒1歳未満のお子さん☒3月8日(水)☒午前9時30分～11時☒一色健康センター
- ▶吉良地区…☒1歳未満のお子さん☒3月15日(水)☒午前9時30分～11時☒吉良保健センター
- ▶幡豆地区…☒1歳未満のお子さん☒3月22日(水)☒午前9時30分～11時☒幡豆いきいきセンター

●離乳食もぐもぐ教室

- ☒離乳食についての話など☒4か月児健診時または電話で各保健センターへ。
- ▶西尾地区…☒①28年8月1日～15日生☒②28年8月16日～31日生☒①3月

- 3日(金)②3月17日(金)☒午前9時30分～9時50分☒西尾市保健センター
- ▶一色・吉良・幡豆地区…☒28年8月生☒3月16日(水)☒午前9時30分～9時50分☒吉良保健センター

●さくらんぼクラブ

☒多胎児の親子、多胎妊娠中の妊婦☒3月21日(火)☒午前9時45分～10時☒吉良保健センター☒育児相談、母親同士の交流など☒事前申し込みは不要

●健康相談（育児相談・一般相談）

- ☒乳幼児の発達や育児の悩み、健康、栄養などの相談全般☒母子健康手帳（育児相談のみ）
- ▶西尾地区…☒3月6日(月)☒午後1時30分～2時30分※医師による相談は2時から☒西尾市保健センター
- ▶一色地区…☒3月24日(金)☒午前9時30分～11時☒一色健康センター
- ▶吉良地区…☒3月27日(月)☒午後1時30分～2時30分☒吉良保健センター
- ▶幡豆地区…☒3月10日(金)☒午前9時30分～11時☒幡豆いきいきセンター

3

月の 市民相談

●相談は全て無料。先着順。相談日が祝日の場合は、原則お休みです。
●市役所の市民課・収納課・子ども課・福祉課には、ポルトガル語を話せる職員（臨時職員）がいます。

No dep.de registro civil,coletoria municipal,dep.infantil,dep.de assistencia social,trabalham funcionários que compreendem o idioma português.

時日時・期間 場場所 内主な相談内容 問問合先 予予約方法

年金相談 時場時▶市役所41会議室…7日(火)▶吉良支所第1会議室…14日(火)▶市役所多目的室ABCDE…23日(木)・28日(火)時午前10時～午後0時30分、午後1時30分～4時※午前8時30分受付開始内厚生・国民年金の相談※受け付け状況により、相談時間終了前でも受け付けを終了する場合あり問保険年金課国民年金担当 (☎65・2104)

**行政評価
苦情申立** 時6日(月)・27日(月)午後1時30分～3時場市役所11相談室内市の苦情対応に納得できない場合の相談※予約制予問行政評価委員会事務局 (☎65・2155)

**消費生活
相談** 時月～金曜日午前9時～午後4時場消費生活センター(市役所会議棟1階)内悪質商法や消費者トラブル、多重債務問題、クーリングオフなど※予約の方を優先。電話相談もできますが、多重債務相談は面談のみ予問同センター (☎65・2161)

労働相談 時21日(火)午後1時～4時場市役所11相談室内労働条件や解雇、賃金などの労働問題※予約制予前日の正午までに電話問商工観光課商工担当 (☎65・2168)

**創業支援
相談** 時毎週月～金曜日午前8時30分～午後5時場市役所商工観光課内新規創業に関する相談問商工観光課商工担当 (☎65・2168)

**市税夜間
納税相談** 時9日(木)午後6時～8時場市役所収納課内市税の納税に関する夜間の相談。納税も可問収納課徴収担当 (☎65・2129)

**市税納税
相談** 時26日(日)午前8時30分～正午場市役所行政情報コーナー内市税の納税に関する相談。納税も可問収納課徴収担当 (☎65・2129)

**市民特別
法律相談** 時場時▶寺津ふれあいセンター…4日(土)▶市役所11相談室…7日(火)・14日(火)▶一色支所第1会議室…9日(木)▶幡豆支所第2会議室…16日(木)▶吉良支所第2会議室…23日(木)時午後1時30分～4時内法律の専門知識を有する相談※予約制(1人30分以内)各日5人予2月16日(木)から直接または電話問市民課旅券担当 (☎65・2198)

**司法書士
法律相談** 時10日(金)午後1時30分～4時場市役所11相談室内紛争の目的の価格が140万円以下の民事相談※予約制(1人30分以内)で5人まで予2月16日(木)から直接または電話問市民課旅券担当 (☎65・2198)

登記相談 時8日(火)午後1時～4時場市役所11相談室内土地などの売買や相続など問市民課旅券担当 (☎65・2198)

行政相談 時場時▶市役所11相談室…10日(金)▶吉良支所第2会議室…10日(金)時午前10時～正午内国の仕事やその手続き、サービス全般に対する苦情や要望問市民課旅券担当 (☎65・2198)

人権相談 時場時▶吉良支所第2会議室…3日(金)▶一色支所第1会議室…10日(金)▶幡豆いきいきセンター…17日(金)▶総合福祉センター…18日(土)時午後1時30分～4時※受け付けは午後3時30分まで内いじめ、虐待、セクハラなどの相談※一色支所・総合福祉センターは弁護士が同席問市民課旅券担当 (☎65・2198)

**児童・生徒
心配ごと
相談** 時毎週月～金曜日午前9時～午後4時場①中央ふれあいセンター②一色健康センター内小・中学生のいじめや不登校などの相談※面接相談可問児童・生徒支援センター (①☎57・0555/②☎73・4572)

**育児・虐待
相談** 時毎週月～金曜日午前8時30分～午後5時場市役所家庭児童支援課内就園前のお子さんの発達や、育児全般、児童虐待※電話相談可問家庭児童支援課要保護児童担当 (☎56・3113)

育児相談 時毎週月～金曜日午前8時30分～午後5時場子育て支援センターやつおもて(ハツ面保育園内)内就学前のお子さんの育児、生活習慣、心配ごとなど問子育て支援センターやつおもて (☎57・2602)

DV相談 時毎週月～金曜日午前8時30分～午後5時場市役所家庭児童支援課内配偶者などからの暴力に関する相談※電話相談可問家庭児童支援課DV相談担当 (☎56・3113)

児童相談 時毎週月～土曜日午前9時～午後4時※土曜日は正午まで場市役所家庭児童支援課※土曜日は総合福祉センター相談室内児童の性格や家族関係、学校生活などの相談※電話相談可問家庭児童支援課児童相談担当 (☎56・0324)※土曜日は総合福祉センター(☎56・5900)

**母子・父子
家庭相談** 時毎週月～金曜日午前8時30分～午後5時場市役所家庭児童支援課内母子・父子家庭の困りごとや自立生活に関する相談問家庭児童支援課母子・父子担当 (☎65・2179)

**児童巡回
相談** 時9日(木)午前10時～午後3時場総合福祉センター内療育手帳に関する相談※予約制予問西三河福祉相談センター (☎0564・27・2779)

内職相談 時毎週金曜日午前10時～午後3時場総合福祉センター相談室内内職の紹介と事業所の登録問福祉課社会福祉担当 (☎65・2114)

**障害者虐待
相談** 時毎週月～金曜日午前8時30分～午後5時場障害者虐待防止センター(市役所福祉課内)内障害者に対する虐待などの相談※電話相談可問障害者虐待防止センター (☎65・2117)

**こころの
相談** 時毎週月～土曜日午前9時～午後5時※水曜日は正午まで場地域活動支援センターめだか工房内精神障害者と家族の困りごと問地域活動支援センターめだか工房 (☎54・6775)

**知的障害者
相談** 時毎月第2水曜日午前9時～正午場総合福祉センター相談室内知的障害者と家族の困りごと問福祉課障害者福祉担当 (☎65・2113)

**身体障害者
相談** 時毎月第1・第4月曜日午前9時～正午場総合福祉センター相談室内身体障害者と家族の困りごと問福祉課障害者福祉担当 (☎65・2113)

結婚相談 時毎週火曜日と毎月第1・第3日曜日午後1時～3時場総合福祉センター相談室内結婚相手の紹介※申込金500円と写真2枚が必要問市社会福祉協議会総務課(☎56・5900/総合福祉センター内)

**外国人
相談**
Consultas para estrangeiros 時3日(金)・17日(金)午後1時～4時場市役所11相談室内スペイン語、ポルトガル語、英語での生活上、行政上の相談問地域支援協働課市民協働担当 (☎65・2178)▶Dias 3 e 17 março…11Soudan-shitsu/13h às 16h/ Consultas gratuitas para estrangeiros com problemas na vida diária em espanhol, português e inglês/Seção de Trabalhos Comunitário

※西尾警察署「住民コーナー☎57・0110」や名古屋法務局西尾支局「人権相談☎57・2622(毎週水・木曜日午前10時～午後4時)」、西三河県民生活プラザ「法律相談☎0564・27・0800(第2水曜日午後1時30分～3時/要予約)」もご利用ください。

みんなの**情報**ガイド

対象・応募資格 日時・期間 場所 内容 定員・募集人数
費用 講師 持ち物 申込・申請 その他 問合せ先

このコーナーは、市民の皆さんなどからの原稿を基に作成しています。どなたでも参加できる、費用が無料、申込期限などの期日の定めがないものは、対象、金額、期日を記載していません。紙面の都合で全てをお伝えできませんので、詳しくは各記事の問合せ先に確認してください。

■西尾市合併6周年記念市民ゴルフ大会

市内在住または在勤の社会人。ただし、アマチュアに限る。時4月1日(出)場吉良カントリークラブ(吉良町)定240人¥3,000円(プレー代は各自負担)参加料を直接吉良カントリークラブまたは西尾ゴルフクラブ(一色町)、市内の西尾信用金庫本・支店へ。問西尾ゴルフ協会(☎32・2111/吉良カントリークラブ内)

■防災講演会「南海トラフ地震による液状化被害と対策」

時2月19日(日)午後2時～3時30分場一色地域交流センター定300人講名古屋大学教授 野田弘弘氏問一色町内会連絡協議会 藤井(☎73・6609/一色町)

■千人委員会友の会 講演会 「『ありがとう』は生きる力」

時3月18日(土)午後1時30分～3時場総合福祉センター第6集会室(4階)定60人講山下正敏氏問野田(☎57・3185/今川町)

■西尾・岩村友好の会 第3回歴史講演会

時3月4日(土)午後2時場西尾商工会議所(寄住町)▶テーマ/西尾を育てた吉良様定100人講伊東哲央氏、榎野明仁氏問西尾・岩村友好の会 斎藤(☎59・7096/寺津町)

■1体幹トレーニング& 2リフレッシュヨガ

時①毎週木曜日①午前9時②午前10時②②第1・3火曜日午後2時、①第2火曜日午後2時場①矢田ふれあいセンターまたは鶴城ふれあいセンター②横須賀ふれあいセンター¥1回1,500円申間前日正午までに、Eメールで生田(☎nature.peach1123@gmail.com/今川町)

■①チェアヨガ②やさしいヨガ

時毎週金曜日①午前9時～9時40分②午前10時～11時15分場赤羽別院親宣寺(一色町)内①椅子に座って行うヨガ②呼吸に合わせて、ゆっくり行うヨガ¥①1回500円※体験300円②1,000円※体験500円申間前日までに、電話またはEメールで藤田(☎050・5317・3661/☎s.c.yoga826@gmail.com/下矢田町)へ。

■春を待ついきものを見てみよう

時2月25日(土)午前9時～正午場いきものふれあいの里内春を待つ生き物を探しながら、里山を歩きます。定30人¥100円(保険・資料代)他小学生以下のお子さんが参加する場合は保護者同伴問西尾自然の会 松山(☎090・7616・2613/刈谷市半城土西町)

■グループ結成記念チャリティコンサート

時3月5日(日)午後1時30分～3時場米津ふれあいセンター内米津ふれあいセンターで活動する「たものきコーラス」10周年、「よねづ男声コーラス」5周年の記念コンサートです。定150人問青山(☎080・3069・8855/米津町)

■第11回一色高校和太鼓部 「いっしき」演奏会

時3月19日(日)▶午前の部…午前10時～11時30分▶午後の部…午後1時30分～3時場一色地域交流センター問一色高校和太鼓部 山本(☎090・1723・3971/熱池町)

■西尾シャンソン教室発表会と 青山桂子ミニライブ

時3月10日(金)午後1時開場、1時30分開演場昭林公民館(安城市安城町)問渡邊(☎56・4385/須脇町)

■歌声サロン米津

時3月12日(日)午後2時～4時場米津ふれあいセンター内三木修とウィークエンドの生バンドに合わせて昭和歌謡を合唱します。¥500円他毎月第2日曜日に開催問榎原(☎090・2947・7190/米津町)

■生活学校会員募集

●西尾市生活学校「安全・安心な暮らしを求めて」をテーマに活動します。申間浅岡(☎59・1314/田貫町)●西尾市吉良町生活学校「食・環境・福祉」をテーマに活動します。申間勢戸(☎35・1161/吉良町)◆共通事項市内在住の方¥年額1,000円申時3月25日(土)まで

■子育てネットワーカーに登録しませんか

対子育てネットワーカー養成講座修了生時2月28日(火)午後1時30分～3時場矢田ふれあいセンター内市内で活動する子育てネットワーカーの会です。当日は活動報告会と研修会を見学できます。¥年額500円問倉内(☎090・9902・3404/一色町)

■西尾国際クラブ 中国語会話講座

時午後7時30分～9時▶初級…毎週金曜日▶中級…毎週木曜日場アクティにしお内4月から1年間、台湾出身の先生と中国語会話を楽しく学びます。¥月額3,000円講謝淑慧氏申間中村(☎090・3454・3152/田貫町)

■社交ダンスで生涯学習の向上と親睦を

対市内在住の方時毎週水曜日午後7時30分～8時45分場一色町公民館内やさしい社交ダンスを楽しく踊り、ふれあいの輪を広げます。定10人程度¥月4回3,000円申間伴(☎070・5404・7002/一色町)

【このコーナーに掲載する記事を募集】申し込みは、掲載を希望する号の前月の10日までに、投稿用紙を直接またはファクスで秘書課広報担当(☎65・2159/FAX57・1313)へ。投稿用紙は同課に用意。市のホームページでダウンロードもできます。ただし、紙面の都合により掲載できない場合もあります。営利目的や政治・宗教関係、特定の人や団体のみを対象とした記事などはお断りします。

乗って残そうにしがま線



第5回 にしがまシーサイドウォーク

西尾市名鉄西尾・蒲郡線応援団が主催する「第5回にしがまシーサイドウォーク」。名鉄電車を利用して参加し、早春の三河湾岸を歩いてみませんか。

対象 どなたでも

※小学生以下のお子さんは保護者同伴

日時 3月5日(日) 午前9時～11時受け付け

※小雨決行、荒天中止

集合場所 名鉄西浦駅

コース 名鉄西浦駅～西浦温泉パームビーチ～東幡豆海岸～名鉄東幡豆駅(約12.3キロメートル)

参加費 無料

その他 ①事前申し込みは不要

②ゴールの東幡豆

駅前では、名鉄電車の利用促進に取り組む「鉄研実行委員会」が、「にしがまラーメン」や地酒などの地元名産品を販売します。

③歩行中の負傷や事故などへの補償は一切できません。

問合せ先 地域支援協働課地域支援担当(☎65・2107)



西浦温泉パームビーチ

休日診療案内 Consultas durante o feriado

※暴風警報や東海地震注意情報(警戒宣言)が発令中の場合などは、休診となります。

西尾市休日診療所 (☎55・0800)

熊味町小松島12(西尾市保健センター西隣)

診療日 日曜日、祝日、年末年始

▶**内科・小児科**

受付時間

午前8時45分～11時30分

午後1時～4時30分

診療時間

午前9時～正午

午後1時～5時

▶**歯科**

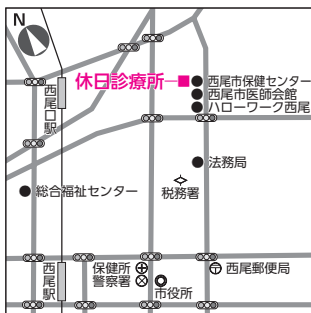
受付時間

午前8時45分～11時30分

診療時間

午前9時～正午

持ち物 健康保険証、医療費受給者証、診療費など



在宅当番医 診療時間 午前9時～正午、午後1時～5時

2月

19日(日)	黒部眼科 眼	☎62・2340 西幡豆町
26日(日)	なかざわ記念クリニック 整	☎54・3115 寄住町洲田

3月

5日(日)	湯口眼科医院 眼	☎57・2078 桜木町4丁目
12日(日)	三村医院 耳・気	☎56・0220 住吉町3丁目
19日(日)	定塚メンタルクリニック 神・精	☎54・6033 高島町4丁目
20日(祝)	かとう皮フ科 皮・形外	☎54・9900 徳次町下十五夜

救急医療情報センター(☎54・1133)

24時間対応で、受診可能な医療機関を紹介します。

小児救急電話相談(☎#8000、☎052・962・9900)

夜間に、お子さんの急病について相談に応じます。

受付日時 毎日午後7時～翌朝午前8時

編集 雑記

政府の地震調査研究推進本部が1月に公表した最新予測によれば、マグニチュード8～9クラスの南海トラフ地震が発生する確率は、10年以内が20～30%、30年以内が70%程度、50年以内が90%程度もしくはそれ以上とのこと。1月8日、白浜小学校が地域と連携しながら継続して取り組む防災教育活動が「ぼうさい甲子園」で優秀賞を受賞しました。2つのニュースから、「継続して備える」ことの重要性を改めて考えさせられました。(ゆ)

【西尾市役所】

URL (パソコン) <http://www.city.nishio.aichi.jp/>
(携帯電話) <http://www.city.nishio.aichi.jp/mob/>

E-mail nishio@city.nishio.lg.jp

- 本 庁 ☎0563・56・2111 (代表)
〒445-8501 西尾市寄住町下田22
- 一色支所 ☎0563・72・7111 (代表)
〒444-0492 西尾市一色町一色伊那跨61
- 吉良支所 ☎0563・32・1111 (代表)
〒444-0596 西尾市吉良町荻原川畑20
- 幡豆支所 ☎0563・62・5511 (代表)
〒444-0798 西尾市西幡豆町仲田14-2



バーコード対応の携帯電話などで読み取ると「モバイル@西尾市役所」が閲覧できます。