

広報にしお

みんなをつなぐ情報誌

# NISHIO

2018

11/1

No.1457

## CONTENTS

- 02 財政公表
- 04 トピックス
- 08 中村市長のちょっと聞いてよ
- 09 観光information
- 10 まちの話題
- 12 お知らせ
- 20 愛知こどもの国へ遊びに行こう！  
佐久島発 島の風だよ
- 21 ほんものづくり隊
- 22 市民記者が行く！ 広報サポーターレポート
- 23 にしおdeキラリ☆サークル／キッズアルバム
- 24 岩瀬文庫コレクション／月刊！スポーツにしお
- 25 スクールスマイルショット／西尾市のデータ

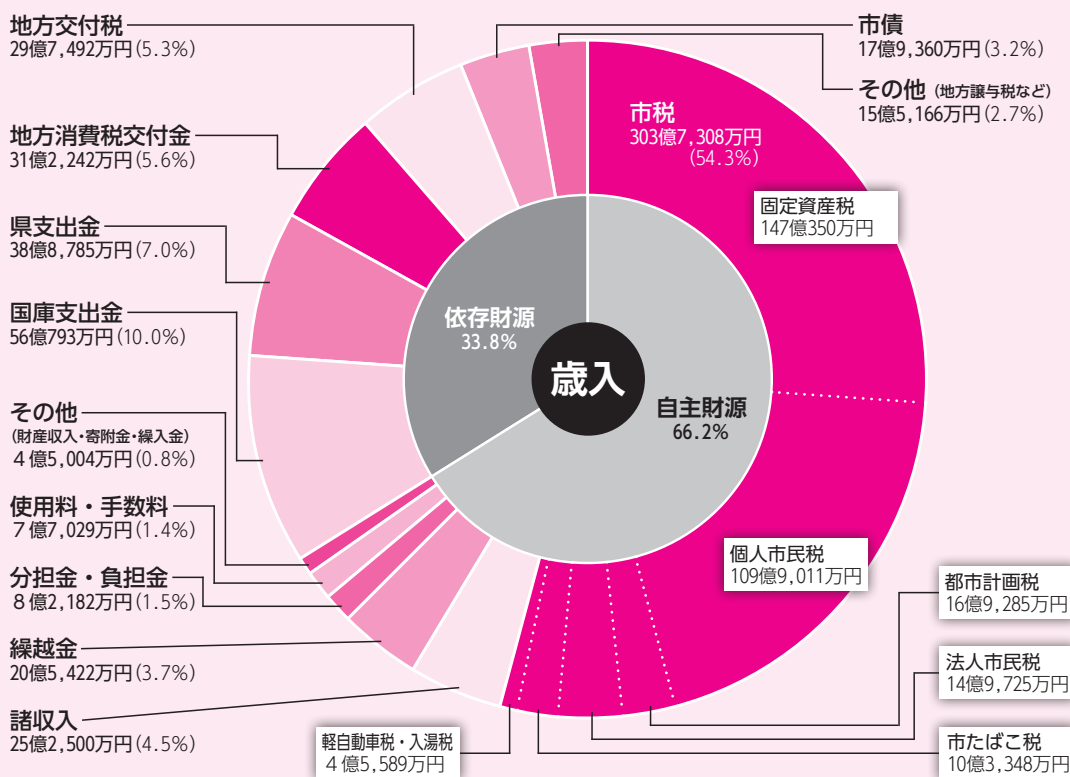


# 財政公表

29年度の決算の概要をお知らせします。決算は、皆さんが納めた貴重な税金や、国・県からの補助金などが、西尾のまちづくりのために使われたかをまとめたものです。  
**固**財政課財政担当 ☎65・2166

## 歳入

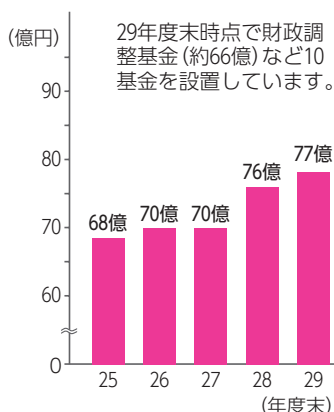
市に入ったお金は**559億3,283万円** (一般会計)



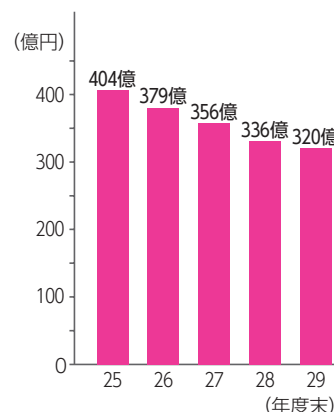
年度	単年度 (3か年平均)
25年度	0.96 (0.95)
26年度	0.99 (0.96)
27年度	0.99 (0.98)
28年度	0.97 (0.98)
29年度	0.98 (0.98)

**財政力指数**  
 標準的な行政サービスを行うために必要な財源を、どれだけ自力で調達できるかを示す指標。1を超えていれば財源に余裕があるといえます。

### 積立金(財政調整基金など)残高の推移



### 市債残高の推移



- 実質赤字比率…一般会計などの赤字額の割合を示す指標
- 連結実質赤字比率…全ての会計の赤字額の割合を示す指標
- 実質公債費比率…一般会計などが負担する借入金の返済額などの割合を示す指標
- 将来負担比率…一般会計などが将来負担すべき借入金などの残高の割合を示す指標
- 資金不足比率…公営企業会計の資金不足額(赤字額)の割合を示す指標

### 解説

健全化判断比率、公営企業会計資金不足比率では、全ての指標が健全化への取り組みが必要となる基準(早期健全化基準、経営健全化基準)を下回っているため、**財政状況は健全である**といえます。

※資金不足額がないため「-」と表示。の値は、経営健全化基準です。( )

公共下水道事業	- (20.00)
農業集落排水事業	- (20.00)
病院事業	- (20.00)
水道事業	- (20.00)
渡船事業	- (20.00)

### 公営企業会計資金不足比率

※実質赤字比率と連結実質赤字比率は、赤字額がないため「-」と表示。( )の値は、市の早期健全化基準です。

実質赤字比率	- (11.55)
連結実質赤字比率	- (16.55)
実質公債費比率	2.5 (25.0)
将来負担比率	5.7 (350.0)

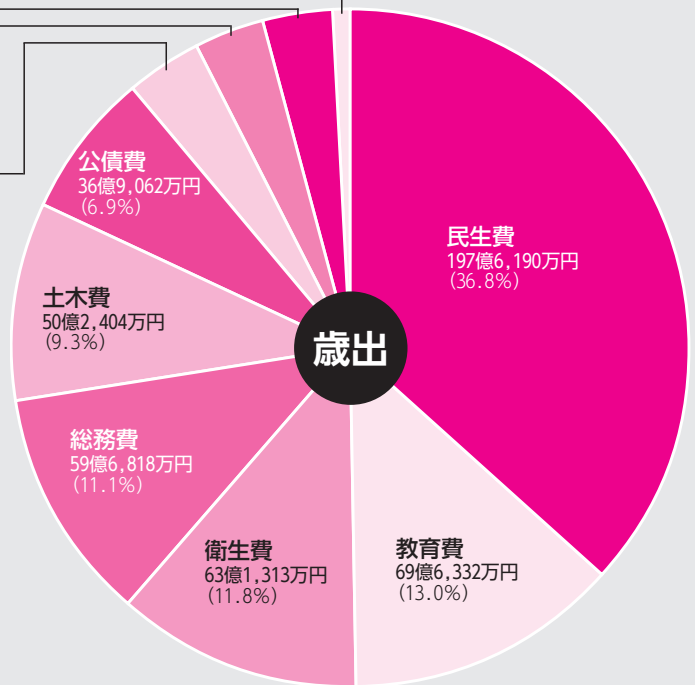
### 健全化判断比率(4指標)

(%)

# 歳出

市が使ったお金は**536億5,339万円**（一般会計）

議会費・労働費他  
4億638万円(0.8%)  
商工費  
16億6,777万円(3.1%)  
消防費  
19億1,369万円(3.6%)  
農林水産業費  
19億4,436万円(3.6%)



## 29年度の主な事業

- 介護施設等整備事業…………… 1億8,561万円
- 特別支援学校設立準備事業… 3億8,994万円
- 市民病院事業会計繰出事業… 19億5,633万円
- 防災行政無線更新事業…………… 1億1,356万円
- 寺津漁港海岸地震対策事業…………… 9,960万円
- 産地パワーアップ事業…………… 1億8,660万円
- 消防車両整備事業…………… 6,520万円
- 工場等建設促進事業…………… 7億8,151万円

## 西尾市民1人あたりに置き換えると…

### 市民1人当たりの残高

- 貯金額(積立金)…………… 4万4,946円
- 借金額(市債)…………… 18万6,362円

### 市民1人当たりの使い道

- 合計…………… 31万2,122円
- 内訳…………… 右表のとおり



民生費 福祉や子育て支援など	11万4,962円	公債費 市の借金を返す費用	2万1,470円
教育費 学校教育や社会教育など	4万 508円	農林水産業費 農林水産業の振興など	1万1,311円
衛生費 健康づくりやごみ処理など	3万6,726円	消防費 消防や救急活動など	1万1,133円
総務費 一般事務や税の徴収など	3万4,719円	商工費 商工業や観光の振興など	9,702円
土木費 道路整備やまちづくりなど	2万9,227円	議会費・労働費他 市議会の運営など	2,364円

※30年3月31日現在の人口17万1,899人で計算

## 特別会計と企業会計

会計名	特 別 会 計						企 業 会 計		
	国民健康保険	公共下水道事業	農業集落排水事業	介護保険	後期高齢者医療	佐久島診療所事業	病院事業	水道事業	渡船事業
歳入	190億7,736万円	45億2,540万円	5億6,340万円	110億1,311万円	19億4,545万円	4,907万円	収益的収入 80億 169万円	収益的収入 34億8,979万円	収益的収入 1億9,195万円
歳出	177億8,599万円	44億5,888万円	5億2,459万円	106億6,974万円	19億3,579万円	3,652万円	収益的支出 87億5,867万円	収益的支出 29億2,372万円	収益的支出 1億6,778万円
一般会計からの繰入額	10億 874万円	16億8,033万円	3億3,318万円	15億8,546万円	3億2,218万円	400万円	19億5,633万円	143万円	57万円

## 2019年度春巡業 大相撲西尾場所

時 31年4月7日(日) 午前8時

場 総合体育館

チケット料金 (税込み)

階	席名	金額
1階	タマリ S席 ※記念座布団付き	1万4,500円
	タマリ A席 ※記念座布団付き	1万3,000円
	ペアマス席 ※2人分、座布団付き	2万3,000円
	1人マス席 ※座布団付き	1万1,500円
	車いす席 ※2人分、うち付き添い1人	1万8,000円
	イス S席	9,000円
2階	イス A席	6,000円
	イス B席	4,000円

### ▶土産・弁当セットの販売

- ・横綱セット…5,500円(相撲土産3種+横綱弁当)
  - ・大関セット…3,500円(相撲土産2種+大関弁当)
  - ・お弁当セット…2,000円(特製弁当)
- ※どのセットもお茶とパンフレット付き。当日午前10時～午後3時に会場で引き換え。価格はいつでも税込み

### チケット先行販売

時 11月9日(金)～11日(日) 午前9時～午後5時

場 総合体育館

### チケット一般販売

時 11月17日(土) 午前10時販売開始

場 チケットぴあ、コンビニ、大相撲巡業受付(電話)



受付/ ☎0570・05・3366/午前10時～午後6時

- 他① 1階席は土足厳禁です。
- ② 2階席のチケットでは1階アリーナに入場できません。
- ③ 就学前のお子さんはタマリ席への入場と1階席での膝上観戦はできません。2階席では、4歳未満のお子さんは無料で膝上観戦できます。席が必要な場合は有料です。
- 問 大相撲地方巡業事務局 (☎0570・077・100/月～金曜日の午前10時～午後5時)、市スポーツ課施設担当 (☎54・0002/総合体育館内)

## 広報にしお「キッズアルバム」に登場のお子さんを募集

対 市内在住で、平成28年7月1日～29年12月31日生まれのお子さん。過去に掲載されたお子さんは応募できません。

定 96人(広報にしお31年1月1日号～6月16日号の掲載分で各号8人/抽選)

申 往復はがきに必要事項を記入の上、秘書課広報広聴担当(〒445-8501住所不要/☎65・2159)へ。お子さん1人にはがき1葉まで。双子以上のお子さんは兄弟・姉妹ではがき1葉まで。11月16日(金)の消印有効。往復はがき以外での応募や複数の応募は無効

必要事項 ▶ 往信の文面…郵便番号、住所、電話番号、父または母の氏名、お子さんの氏名と生年月日

▶ 返信の宛名面…郵便番号、住所、父または母の氏名

※ 返信の文面には何も記入しないでください。

他 広報にしおは市ホームページにも掲載します。

### 往復はがきの記入方法

往信の宛名面	返信の文面	返信の宛名面	往信の文面
62 〒445-8501 市役所 秘書課広報担当	※何も記入しない	62 〒XXX-XXXX 氏名 住所 父または母の氏名	郵便番号 住所 電話番号 父または母の氏名 お子さんの氏名と生年月日



## 特別体育功労者と体育功労者などを表彰

市民体育大会総合開会式が10月5日、総合体育館で行われ、社会体育の健全普及に貢献し、顕著な功績を挙げた13人の方と2チームが表彰されました。敬称略。

( ) 内は推薦団体名

- ▶ **特別体育功労者**…大河内省吾(市スポーツ協会)
- ▶ **特別優秀チーム**…萬燈組(市ゲートボール連盟)
- ▶ **体育功労者**…山裾明義(市野球協会)、鈴木睦(市剣道連盟)、松山喜代志(西尾ソフトテニス協会)、浅井重信(市卓球協会)、黒柳純子(市弓道連盟)、奥田卓(市スキー連盟)、松崎清隆(市ソフトボール協会)、羽佐田純也(市水泳協会)、山田星子(市グラウンド・ゴルフ協会)
- ▶ **優秀選手**…平田俊雄(市卓球協会)、石堂紗雪(市ソフトボール協会)、石川慎之助(市水泳協会)

▶ **優秀チーム**…西尾ブレイズ(市ドッジボール協会)  
 問 スポーツ課振興担当 (☎54・0002/総合体育館内)



特別体育功労者・体育功労者・特別優秀チーム代表者の皆さん



優秀選手の皆さん



優秀チームの皆さん

## 市長と語る市政懇談会

市長が各地区に出向き、3つのテーマについて説明するとともに、皆さんから意見や提案などをお聴きします。事前申し込みは不要で、どなたでも参加できます。ぜひお越しください。

**開催日・地区・会場** 右表のとおり

**開催時間** 午後6時30分～8時30分

- テーマ**
- ①西尾市民病院の今後の在り方
  - ②官民連携で進めるPFI事業の見直し
  - ③産業廃棄物処分場問題



広報にしお10月16日号5ページトピックスに掲載しました「市長と語る市政懇談会」の記事中、鶴城地区の開催日に誤りがありました。正しくは下表のとおりです。おわびして訂正します。

開催日	地区(中学校区単位)	会場
11月13日(火)	西尾・東部	市役所51ABC会議室(5階)
11月21日(水)	吉良	吉良町公民館
11月27日(火)	幡豆	幡豆いきいきセンター
12月4日(火)	一色	子育て・多世代交流プラザ
12月18日(火)	鶴城	鶴城ふれあいセンター
12月20日(木)	平坂・寺津・福地	矢田ふれあいセンター

問 秘書課広報広聴担当 (☎65・2160)

## 31年度の児童クラブへの入会児童を募集

**対** 保護者や同居の親族が就労などのため下校後に保育できない小学生で、通年利用を希望する方

**保育時間** 下校後～午後6時30分の間で、保護者などの就労状況に応じた時間。土曜日や代休日、長期休暇（春・夏・冬休み）も保育します。

※午後6時～6時30分は延長保育となります。

**保育場所など** 下表のとおり

**保育料** 月額5,000円

※7月は8,000円、8月は1万2,000円。また、おやつ代が月額1,000円、延長保育代が月額500円、別途必要です。

**申時** 11月30日(金)までに、申請書と就労証明書などの必要書類を、直接各児童クラブ（中央児童クラブを除く）または子育て支援課へ。申請書は11月1日(木)から、同クラブや同課に用意。市ホームページでダウンロードもできます。

クラブ名	土曜開設	場所	電話番号
中央児童クラブ	－	中央児童館内	57・5721
西小児童クラブ	○	西尾小学校内	57・4545
花ノ木児童クラブ	○	花ノ木小学校内	57・1651
ハツ面児童クラブ	○	ハツ面小学校内	54・1202
鶴城児童クラブ	○	鶴城小学校内	57・5699
くすの木児童クラブ	－	西野町小学校内	57・2273
米津児童クラブ	○	米津小学校内	57・7740
中畑児童クラブ	－	中畑小学校南	59・2554
平坂児童クラブ	－	平坂小学校内	59・8915
あすなる児童クラブ	○	矢田小学校内	59・2226
しおかぜ児童クラブ	○	寺津小学校内	58・1380
福地南部児童クラブ	○	福地南部小学校内	56・2690
ホクホク児童クラブ	－	福地北部小学校内	57・3171

**他** ①就労や家庭、定員の状況により、入会できない場合や希望に添えない場合があります。

②長期休暇のみ利用を希望する方は別に申し込みが必要です。申し込みはその都度募集します。

③月～金曜日に都合の悪い方やポルトガル語の通訳が必要な方は、11月18日(日)午前9時～正午に、市役所多目的室（1階）で受け付けます。

**問** 子育て支援課こども福祉担当（☎65・2108）

### ○民間児童クラブ

社会福祉法人せんねん村が矢曾根町地内に児童クラブを開設しています。対象は花ノ木・矢田小学校区の小学生。詳しくはお問い合わせください。

**問** せんねん村キッズクラブ（☎53・5553）

クラブ名	土曜開設	場所	電話番号
室場児童クラブ	○	室場小学校内	52・1141
みつわ児童クラブ	－	三和小学校内	52・0085
一色中部児童クラブ	－	一色中部小学校内	72・3337
一色東部児童クラブ	○	一色東部小学校内	72・3225
一色西部児童クラブ	－	一色西部小学校内	72・7078
一色南部児童クラブ	－	一色南部小学校内	72・1952
よこすか児童クラブ	－	横須賀小学校内	35・2577
つひら児童クラブ	－	津平老人憩いの家内	35・3770
おぎわら児童クラブ	○	荻原小学校内	32・4667
きらっこクラブ	－	吉良保健センター内	32・1191
しらはま児童クラブ	－	白浜小学校内	32・4050
はずっ子クラブ	－	幡豆小学校内	62・6766
はずっ子クラブ東	○	東幡豆小学校内	62・7033

### パブリックコメントで皆さんの意見を募集

## 第2次西尾市男女共同参画プラン改訂版(案)

市の実情を踏まえ、今後5年間の情勢の変化に対応できるよう、第2次西尾市男女共同参画プランを見直します。その内容を公表し、皆さんから意見を募集します。

**閲覧期間** 11月7日(水)～12月6日(木)

**閲覧場所** 地域支援協働課、市役所行政情報コーナー（1階）、各支所、佐久島出張所、各ふれあいセンター（幡豆ふれあいセンターを除く）、一色町公民館、幡豆公民館

※市ホームページでも閲覧できます。

**意見書の提出方法** 住所・氏名・電話番号・意見を、直接または郵送、ファクス、Eメールで地域支援協働課（〒445-8501住所不要/ファクス57・1314/✉kyoudou@city.nishio.lg.jp）へ。意見書は各閲覧場所に用意。市ホームページでダウンロードもできます。



**問** 地域支援協働課市民協働担当（☎65・2178）



## 市有地を一般競争入札で売却

**売却方法** 一般競争入札

**入札開始日時** 31年1月11日(金) 午後2時30分

**入札場所** 市役所53ABC会議室(5階)

**現地説明** 11月15日(木)・16日(金) 午前9時～午後4時の間で1時間以内

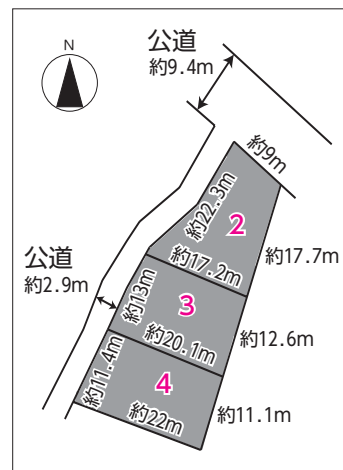
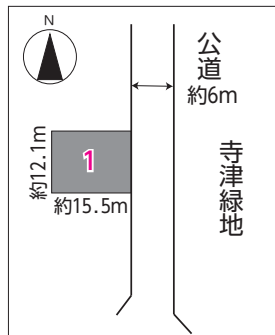
**申問** 11月20日(火)～12月20日(木)に、提出書類を直接財政課財産担当(☎65・2167)へ。提出書類は同課に用意。市ホームページでダウンロードもできます。

**他** ①個人、業者問わずどなたでも参加できます。

②入札参加希望者は、入札保証金として入札金額の5%以上を入札日の午後1時30分～2時に納めてください。

③詳しくは「市有財産売却一般競争入札のしおり」をご覧ください。しおりは財政課に用意。市ホームページでダウンロードもできます。

④現地説明を希望する方は、電話で事前に申し込んでください。



	番号	所在地	地目	実測面積	予定価格	備考
対象物件	1	寺津四丁目2番8	雑種地	187.60㎡	1,271万9,000円	—
	2	一色町味浜上乾地32番3始め2筆	宅地	238.98㎡	1,020万4,000円	一色町郷土資料館跡地
	3	一色町味浜北乾地37番5	宅地	238.37㎡	896万3,000円	
	4	一色町味浜北乾地37番6	宅地	239.84㎡	892万2,000円	

## 西尾城シンポジウム5

## 近世城郭の整備と復元、そして活用～西尾城・岡崎城・刈谷城



市は現在、西尾城二之丸丑寅櫓と土堀の復元を計画しています。近世城郭の整備と復元、活用について、岡崎城や刈谷城の事例を踏まえて考えます。

**時** 12月1日(土) 午後0時30分開場、1時開演

**場** 文化会館小ホール

**内** ▶第1部…基調講演

広島大学名誉教授 三浦正幸氏  
「近世城郭の整備と復元について」

▶第2部…報告

①西尾市教育委員会文化振興課 浅岡優  
「西尾城二之丸の整備と復元」

②岡崎市教育委員会社会教育課 山口遥介氏  
「岡崎城の整備と復元」

③刈谷市文化観光課 鵜飼堅証氏  
「刈谷城の整備と復元」

▶第3部…パネルディスカッション

**¥** 100円(資料代)

**他** 事前申し込みは不要

**問** 文化振興課市史編さん室(☎56・6660/岩瀬文庫内)

今月のテーマは…

# 「南海トラフ地震への備え」

地域の皆さんと取り組む  
災害対策の強化



発生が危惧されている南海トラフ地震。西尾市では最大で震度7、約5メートルの津波が想定されています。市民の皆さんの命や財産を守るため、災害対策の強化は喫緊の課題です。

— 今年は大阪北部や北海道胆振東部の大地震、西日本を中心とする7月豪雨など、全国各地で災害が多発しています。南海トラフ地震では、どれくらい被害が想定されていますか。

**市長** 2014年に県が公表した想定は、西尾市では**最大震度7、佐久島で最大津波高5・1メートル、津波の到達時間は最短41分**としています。また、津波で市内面積の3分の1が浸水し、犠牲者は1800人に上ると想定されています。

— 被害を少しでも減らすため、どのような取り組みが重要ですか。

**市長** 災害から命を守るには、自分の身は自分で守る「**自助**」や、地域でお互いが助け合う「**共助**」の意識が重要です。過去の災害では、自助と共助の意識が根付いている地域で、被害が少ないという傾向があります。例えば、家を耐震化や家具を固定することで、地震の揺れによる被害を防ぐことができます。 **家屋の無料耐震診断**や**家具転倒防止対策費の補助**を受けられますので、ぜひ活用してください。また、津波が発生した場合、**より高く、より遠くへ避難**することで身を守ることができます。特に広い範囲で津波による浸水が予想される一色・吉良地区の方は、

意東一色地区の皆さんでワークショップを見出し合う



実際に避難経路を歩き、危険箇所を確認する吉田小学校区の皆さん

名鉄福地駅や横須賀小学校よりも北に徒歩で避難してください。体が不自由などの理由で浸水区域外へ避難できない、逃げ遅れてしまった場合は、近くの**津波一時待避所**に避難してください。災害発生時、どこにいても自分の身を守るようにハザードマップを確認するなど、避難方法をコミュニケーションすることも大切です。また、避難生活の中で共に助け合えるよう、日頃から近所の方とコミュニケーションを取り、いざという時に支え合う体制づくりをお願いします。

— 今年度はどのような災害対策事業を実施していますか。

**市長** 犠牲者ゼロを目指し、災害対策は特に力を入れています。今年度は大きく三つの事業があります。はじめに、マンホールトイレや災害救援槽を用いた**災害用トイレの整備**です。災害発生時に、避難所で快適に生活するには、トイレの整備が必要不可欠です。今年度は実施設計業務を行い、2020年度までに市内13か所の指定避難所に整備できるよう、事業を進めています。次に、**家具転倒防止対策の補助金制度**です。今年度から、家具の固定に対し1万円を上限に、費用の2分の1を補助しています。暗闇の中を安全に避難するには、倒れた家具が逃げ道を塞がないよう、家具の固定が重要です。最後に、**津波避難ワークショップ**です。昨年度作成した津波浸水避難シミュレーションに基づき、津波発生時のより実効性の高い避難行動を、地域の皆さんと一緒にワークショップで検討しました。出された意見や課題を踏まえて、災害対策をさらに強化していきます。今後は、津波一時待避所が不足している地域に津波避難タワーを建設するため、地域の皆さんと協議していきます。

事業の内容について、詳しくは危機管理課防災担当（☎65・21300）へお問い合わせください。





## 竜の子街道プロジェクト タクシーで行く 「碧南・西尾のうまいもの探しツアー」

西尾、半田、碧南、常滑の4市は、共通する醸造文化を活用した観光戦略「竜の子街道プロジェクト」に取り組んでいます。

取り組みの一つとして「竜の子街道」をタクシーで巡るツアーを、31年3月中旬まで実施しています。地元のおいしい食べ物を満喫しながら、醸造が盛んな地域ならではの「うま味」と歴史を体感できます。ぜひ、ご参加ください。

**時**31年3月15日(金)までの毎週金曜日 午前9時出発

※11月2日(金)、12月28日(金)、31年1月4日(金)と施設の臨時休業日は除く。

**集合場所** 名鉄西尾駅

**内**西尾市と碧南市の観光スポットを巡り、昼食で「一色産うなぎ」を味わいます。パティスリーツタヤ(幸町)の抹茶スイーツとやきいも専門店丸じゅん(碧南市鶴見町)の焼き芋が特典として付きます。

**スケジュール** 名鉄碧南駅・てらまち界隈を自由散策→三水亭または兼光(いずれも一色町)で昼

食→一色さかな広場(一色町)→一色学びの館→みそばーくはと屋(吾妻町)→パティスリーツタヤ→やきいも専門店丸じゅん

※みそばーくはと屋では、実際の蔵で桶を見学したり、売店でみそなどを購入したりできます。碧南市てらまちは、寺や細い路地が点在する昔懐かしい街並みです。

### 1人当たりの料金

▶4人で乗車の場合…1万3,800円

▶3人で乗車の場合…1万6,400円

▶2人で乗車の場合…2万1,800円

※いずれも昼食代を含む。

**申**電話で名鉄知多タクシー株式会社(☎0120・15・1422/半田市南末広町)へ。土・日曜日、祝日を除く。

**他**他にも7コースあります。詳しくは、商工観光課などに用意のパンフレットか、竜の子街道ホームページをご覧ください。

**問**商工観光課観光担当(☎65・2170)

## デジタル情報スタンド PONTANAを設置

ポ ン タ ナ

西尾コンベンションホール(花ノ木町)の観光案内所前に、デジタル情報スタンド「PONTANA」を設置しました。画面を操作すると、スマートフォンやタブレットにパンフレットなどをダウンロードできます。現在、47のパンフレットなどをダウンロード可能。「西尾城下町めぐり」では、自分の位置がマップの上に表示され、西尾城下町の散策をより楽しめます。パンフレットなどは今後も追加する予定です。

### 使い方手順

- ①スマートフォンやタブレットなどの端末で、PONTANA画面上のQRコードを読み取る
- ②PONTANA画面上で見たいパンフレットなどを選んでタッチ

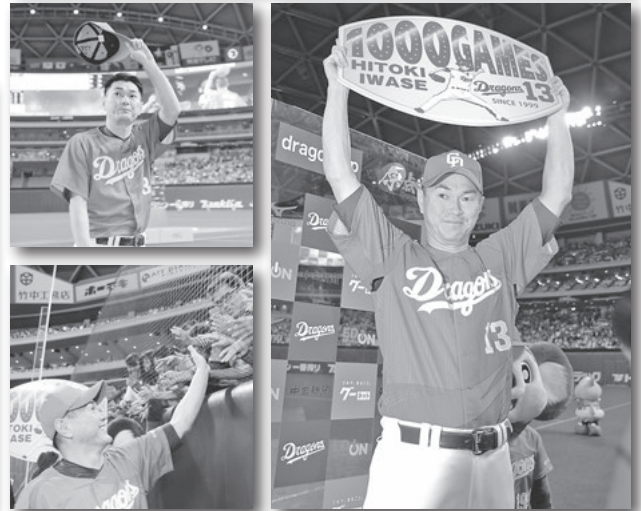


- ③自分の端末に選んだパンフレットなどがダウンロードされる。連続して複数のパンフレットなどをダウンロード可能

**問**商工観光課観光担当(☎65・2170)

## 中日ドラゴンズ岩瀬投手が通算1,000試合登板を達成 前人未到、不滅の大記録を球史に刻み込む

西尾市出身で中日ドラゴンズ所属の岩瀬仁紀投手が9月28日、ナゴヤドームで阪神タイガース戦に登板し、プロ野球史上初となる通算1,000試合登板を達成しました。9回表1点リードの緊迫した状況の中、この日一番の大歓声に迎えられ、抑えのマウンドへ向かいます。熟練のピッチングで1イニングを無失点に抑えた岩瀬投手。今シーズン3セーブ目を挙げ、大記録に華を添えました。後日、今シーズン限りでの現役引退を表明。広報にしお12月1日号で、岩瀬投手のこれまでの輝かしい軌跡を紹介します。



©中田アサヒ

## アーティスト・トーク&交流会 24 番目の佐久島アートが完成

新たな佐久島アート「すぐその、向こう側」の作者猫野ぺすかさんによるアーティスト・トーク&交流会が10月6日、さくナビで行われました。作品はさくナビの玄関を入った正面の壁一面に描かれた大作。幻想的な風景にネコやおオカミなどの動物が描かれ、実際に開けて中を見ることが出来る扉が付いています。参加者は猫野さんから解説を聞いた後、その世界観を楽しむように扉を開けて鑑賞したり、参加者同士の交流を深めたりしていました。



## 救出救護技術講習会・避難所簡易グッズづくり 三角巾の使い方などを楽しく学ぶ



10月9日、一色南部小学校で「救出救護技術講習会・避難所簡易グッズづくり」が行われ、一色南部小学校5年生と一色中学校1年生が参加しました。三角巾の使い方や避難所で使える簡易グッズの作り方などを、グループごとに体験しながら学習。三角巾の使い方など少し難しい部分を、事前に学習した中学生が優しくアドバイスしていました。簡易グッズづくりでは新聞紙を使ったスリッパや食器、座布団を作成。学んだことを災害時に生かそうと、笑顔を見せながらもみんな真剣に取り組んでいました。





### 第5回鉄研

## にしがま線を楽しく応援

9月16日、幡豆いきいきセンターとその周辺で鉄研が行われました。廃線が危惧されている名鉄西尾・蒲郡線（にしがま線）を楽しみながら応援しようと毎年開催され、今年で5回目。「にしがま焼きそば」の販売や赤い電車の鉄道ジオラマの展示、ミニSLの乗車体験などさまざまな催しが開催され、たくさんの家族連れでにぎわいました。コントローラーで鉄道模型を操る運転体験では、子どもから大人までの多くの人が運転士気分を楽しんでいました。



### 佐久島サツマイモの収穫

## 島の新たな特産品を目指して



9月19日、佐久島で育てられたサツマイモ「サクのいも」の収穫が行われました。新たな島の特産品を開発しようと、島を美しくつくる会が中心となり、29年度からサツマイモの栽培を開始。収穫したイモで焼酎を製造し、来春に発売する予定です。収穫日には、焼酎作りプロジェクトに協力するJA西三河やNPO法人ONE STEP、愛知淑徳大学の学生など総勢50人が参加。汗ばむ陽気の中、手足を泥だらけにしなが、丸々と育ったイモを掘り起こしていました。

### ワークショップ「御朱印帳を作らしよう」

## 和紙の手触りを楽しむ

一色学びの館で9月14日、ワークショップ「御朱印帳を作らしよう」が開催されました。市内の神社や寺の御朱印を紹介する企画展と併せて行われたもので、御朱印ブームもあって、当初の定員を超える人気ぶり。「ざらざらした方をのりでくつつける」「はけを使って塗るとはがれにくい」など作り方のポイントを学んだ後、和気あいあいと作業を進めていきました。自分だけの御朱印帳を完成させると、「手触りがいい」「早く使いたい」と満足そうに話していました。



### カメラを通して見える世界 一日常の再発見一

## レンズを通して日常を再発見



10月7日、岩瀬文庫でワークショップ「カメラを通して見える世界 一日常の再発見一」が行われました。講師を務めたのは、映像作家の丸山達也氏。参加者は、「レンズ越しに見ると、世界の見え方がいつもとちょっと変わって面白い」という講師の話聞いた後、きれいな石や食器など日常にあるものを、角度や配置に工夫を凝らしながらデジタルカメラやスマートフォンで撮影しました。最後に、お気に入りの写真を紙に印刷し、オリジナルのしおりやフォトブックを作成。おしゃれな出来栄に笑顔を見せていました。

# お知らせ



吉良あなびとの会 旧糟谷邸・尾崎士郎記念館ガイド

時 11月18日(日)・23日(祝)〜25日(日) 午前10時〜午後4時

※開館時間は午前9時〜午後5時

内 紅葉が見頃の旧糟谷邸と尾崎士郎記念館をボランティアが案内します。

入館料 300円(高校生以上/両館共通)  
問 文化振興課文化財担当(☎56・2459/右瀬文庫内)

## 薬膳料理教室

時 11月28日(水) 午前9時30分〜午後1時

場 西尾市保健センター

内 体を温め、風邪の予防にもなる薬膳料理を作ります。

定 20人(先着)  
¥600円(材料費)

講 はつらつクッキング  
申 11月13日(火)から、電話で西尾市保健センター(☎57・0661)へ。

## こんにゃく作り教室

時 11月29日(木) 午前10時〜正午

場 吉良保健センター

内 生芋からこんにゃくを作るのと同時に、酒かすまんじゅうを作ります。

定 25人(先着)  
¥400円(材料費)

講 地産地消クッキングクラブ  
申 11月14日(水)から、電話で吉良保健センター(☎32・3001)へ。

## 地産地消「お正月料理」講習会

時 12月7日(金) 午前10時〜午後1時30分

場 吉良町公民館

内 農業者が講師となり、地元産の農畜産物を使った鶏松風梨のコンポート入り茶巾絞りなど7品を作ります。

定 20人(抽選)  
¥1200円(教材費)

講 西尾市生活改善実行グループ

プ連絡研



研究会

申 11月13日(火)までに、郵便番号・住所・氏名・電話番号を、直接またはファクス、Eメールで農林水産課農政担当(☎65・2135/FAX 57・1322/✉nousui@city.nishio.lg.jp)へ。

## カーネーションシネマ

対 小学生以上の方

時 11月25日(日) ①午前10時②午後2時

場 一色地域交流センター

内 映画「ローマの休日」を上映します。

定 各回500人(先着/全席自由)  
¥500円

※高校生以下は無料

申 11月8日(水)〜25日(日)に、直接文化会館または一色町公民館へ。

問 一色町公民館(☎72・3411)

## 西尾を歩こうウォーキング〜ハツ面コース〜

時 11月15日(木) 午前9時30分集合 ※雨天中止

集合場所 岡ノ山遊ぼっ茶広場

内 約1時間半かけて、ハツ面山遊歩道など約4キロメートル

トルのコースを健康づくり推進員と歩きます。

¥無料

他 ①事前申し込みは不要  
②活動量計・ノルディックポールを貸し出します(午前9時まで集合)。

③開催を迷う場合は、当日午前8時30分以降にお問い合わせください。

問 西尾市保健センター(☎57・0661)

## 吉良里山歴史散策ウォーキング

対 小学生以上の方

時 12月1日(土) 午前9時集合

※雨天時は2日(日)に延期

集合場所 東角園(吉良町) 約2時間かけて、黄金堤や白瀬隊長の墓、東条城などを巡ります。

定 50人(先着)  
¥400円(保険代など)

講 吉良あなびとの会

申 11月11日(日)から、住所・氏名・電話番号・参加人数を電話またはEメールで吉良スポーツクラブ事務局(☎080・1560・8572/✉kissportsclub@docomo.ne.jp)へ。電話での受け付けは月〜金曜日の午後5時30分〜8時30分のみ

広告

相談!

聞く!

見る!

毎日開催

# 職場見学会

応募の前に、職場を見て、お話し聞いて、相談しよう!

募集職種:ケアマネ・OT/PT・介/看護職員・夜専  
お気軽にお電話下さい

アクティード 西尾市

検索



お問合せはTEL/0563-52-0526  
住所/西尾市西浅井町道坂1-10  
介護施設松華亭グループ(株)アクティード



# 市営住宅 入居者募集

Inscrições dos Apartamentos Municipais Abertas

募集している市営住宅一覧 ※EV=エレベーター

住宅名	間取りなど	家賃(円)	戸数
下町住宅 (下町宮東12-1)	4階/4階建/EV無 風呂釜など無/3DK/水洗	16,100 ~31,600	1 一般向
宮浦住宅 (米津町宮浦68)	4階/4階建/EV無 風呂釜など無/3DK/水洗	21,000 ~41,200	1 一般向
味浜住宅 (一色町味浜上 乾地20)	4階/4階建/EV有 風呂釜など有 3DK/水洗	27,100 ~53,200	1 一般向
鎌谷住宅 (鎌谷町大河田6)	平屋/風呂釜など有 2K/非水洗	3,600 ~7,200	1 一般・単身向
木田住宅 (吉良町木田祐言75)	平屋/風呂釜など有 2K/水洗	4,700 ~9,400	1 一般・単身向

時 申込期間 ▶ 11月5日(月)~12日(月)  
 抽選日時 ▶ 11月19日(月) 午前10時開始  
 入居可能日 ▶ 1月1日(祝)  
 他 単身向は年齢などの制限があります。  
 問 建築課市営住宅担当 (☎65・2146)

読み聞かせにおすすめ  
の絵本を紹介

時 12月7日(金) 午前10時~11時30分

場 吉良町図書館

内 季節のものや新刊など読み聞かせ向きの絵本を紹介

定 30人(先着)

¥ 無料

申 11月17日(土)から、直接吉良町図書館(☎32・3400)へ。18日(日)からは、電話でも申し込みできます。

## 図書館クリスマス会

時 12月9日(日) 午後1時30分~2時30分

場 西尾市立図書館  
 内 人形劇団「ゆめぼけっこの公演(さつまのおいも)」など  
 定 親子30組(先着)  
 ¥ 無料  
 申 11月10日(土)午前9時から、西尾市立図書館(☎56・6200)で整理券を配布  
 チャレンジ!  
 子ども司書体験  
 対 小学4~6年生  
 時 12月1日(土) 午前9時30分~正午  
 場 吉良町図書館  
 内 本の貸し出しや返却などのカウンター作業や、ブックカバー掛け、絵本の読み聞かせなどを体験

## 第2回にしおのご自慢カラオケ大会

定 6人(先着)  
 ¥ 無料  
 申 11月10日(土)から、直接吉良町図書館(☎32・3400)へ。11日(日)からは、電話でも申し込みできます。

対 市内在住または在勤、在学の方  
 時 12月9日(日) 午後2時~4時

場 一色地域交流センター

内 歌唱は1人(組)1コーラス。プレゼンターに葉かを里さんを迎えます。

定 40人(組)程度(先着)

¥ 1人(組)500円

申 11月8日(木)~12月4日(火)

に、住所・勤務先または学校名(市外在住の方のみ)・氏名・学年(学生のみ)・電話番号・希望の部(午前または午後)・曲名と歌手名50文字程度の自己紹介文を



申込書(任意の用紙も可)に記入の上、参加費を添えて直接またはファクスで一色町公民館(☎72・3411 / FAX 73・6969)へ。ファクスの場合、参加費は当日お支払いください。申込書は一色町公民館に用意。一色地域文化広場ホームページでダウンロードもできます。  
 他 観覧は自由です。

## 葉かを里ミニコンサート

時 12月9日(日) 午後4時30分~5時30分

場 一色地域交流センター

内 市観光親善大使の葉かを里さんのコンサート

定 500人(先着/全席自由)

¥ 1000円

申 11月8日(日)から、直接文化会館または一色町公民館、吉良町公民館へ。

問 一色町公民館(☎72・3411)

## ギター演奏会 ~半世紀よみがえれ思い出のメロディー~

時 11月24日(土) 午後1時30分

場 旧近衛邸(歴史公園内)

内 名曲をギターで演奏します。

¥ 無料  
 問 旧近衛邸(☎54・6758)

大切なご家族を送るセレモニー 広告

ご自宅で セレモニー ペットの旅立ち Thank you my family 西尾店 「ありがとう」の気持ちを込めてペットの旅立ちをお手伝いします。

ご自宅で 火葬・ご返骨

TEL 0563-65-0810 (営業時間 10:00~19:00/月曜日定休) 24時間 ネット予約 http://pet-tabi.jp/ ペットの旅立ち 検索

〒445-0874 愛知県西尾市菱池町洲崎47 (株)モーターランド

広告

西尾コンベンションホール 2018年10月7日OPEN

●1年前からご予約可 ●申込は先着順です

株式会社西尾駅西開発  
 〒445-0852 愛知県西尾市花ノ木町4丁目64番地  
 TEL 0563-77-3887

**尚古荘 紅葉茶会**

時 12月1日(土)・2日(日) 午前10時〜午後4時

場 尚古荘(歴史公園内)  
内 紅葉で彩られた日本庭園を眺めながら、抹茶を楽しみます。

¥ 400円(季節の和菓子付き)

問 旧近衛邸(☎54・6758)

**竹内有希 二胡演奏会**

時 12月8日(土) 午後1時30分開場、午後2時開演

場 旧近衛邸(歴史公園内)  
内 さまざまなジャンルの曲を二胡で演奏します。

¥ 2000円(抹茶付き)

申 11月13日(火)〜12月6日(木)に、直接または電話で旧近衛邸(☎54・6758)へ。

**ファミリーバドミントン**

●平坂小学校

対 小学4年生以上の方  
時 11月20日(火)・27日(火) 午後7時〜8時45分

●三和小学校



対 小学生以上の方  
時 12月1日(土) 午後7時〜8時45分

他 11月17日(土)に三和小学校で予定していた秋のスポーツ教室「ファミリーバドミントン」を日程変更したものを  
◆共通事項  
内 ファミリーバドミントンを体験します。

¥ 1回につき1人100円、中学生以下は50円(傷害保険料)

持 室内用運動靴、タオル、飲み物

他 事前申し込みは不要  
問 スポーツ課振興担当(☎54・0002)／スポーツ課内

**第4回ハートネットフェスタ『やってみようパラスポーツ』喜びを分かち合おう**

時 12月1日(土) 午前10時〜午後4時

場 総合体育館  
内 車いすバスケットボール日本代表アシスタントコーチ、京谷和幸氏の講演や、スポーツに取り組んでいる障害者によるパネルディスカッション、障害者スポーツの体験コーナーなど

¥ 無料

問 福祉課障害者福祉担当(☎65・2113)、NPO法

**健康・福祉**

人ハートネットフェスタ事務局(☎54・5237)／三根会共同作業所内(錦城町)

**保険料などの納付済み額のお知らせを送付**

所得税の確定申告や市県民税の申告の際などに、社会保険料控除用として使用する納付済み額のお知らせを送付しています。

●国民年金保険料  
30年分の「国民年金保険料控除証明書」が、日本年金機構から送付されます。

送付時期 11月上旬(10月2日以降に今年初めて保険料を納めた方は31年2月上旬)専用ダイヤル(☎0570・003・004)／31年3月15日(金)まで、刈谷年金事務所(☎0566・21・2110)

●国民健康保険税・後期高齢者医療保険料・介護保険料  
30年分の納付済み額のお知らせ(社会保険料控除用)を送付します。30年1月〜12月に市へ納めた額を記載しています。再発行できませんので、大切に保管してください。

大切に保管してください。  
送付時期 31年1月下旬  
他 納付済み額は保険年金課や長寿課で確認できます。直接確認する場合は、申請者の本人確認書類(自動車運転免許証など)の提示が必要で、本人または同一世代員以外の方や事業所などが代理で申請する場合は、本人の認め印が押印された委任状が必要です。

問 保険年金課国民健康保険担当(☎65・2103)・国民年金担当(☎65・2104)・医療担当(☎65・2105)、長寿課保険料担当(☎65・2118)

**認知症サポーター養成講座**

時 12月4日(火) 午後2時〜3時30分

場 市役所22AB会議室(2階)  
内 認知症を理解し、患者やその家族を支援する認知症サポーターを養成します。

定 30人(先着)

¥ 無料

申 11月9日(金)〜22日(木)に、直接または電話で長寿課地域支援事業担当(☎65・2120)へ。

他 参加者には認知症サポーターの印であるオレンジリングを配布します。

明治17年創業

石の文化

墓石・神仏前・石製品加工販売・石垣工事  
心をこめた石づくりの店

**(有)中村石材店**

愛知県西尾市下町御城下34番2  
TEL FAX **0563-54-3754**  
工場 TEL 0563-59-3222

市街化調整区域の土地利用・売買にはさまざまな法的制限があります

調整区域・農地のことなら経験と実績の

農地転用 建築許可  
売買 賃貸 相続

ショウカイ

**正海行政書士事務所**

西尾市住崎四丁目106番地 行政書士 正海 浩

私たちも相談しました!

ご相談はお気軽に  
**0563-54-7707**

相続・離婚・債務整理  
交通事故の相談は初回無料  
その他、労働・企業法務・刑事事件応需

夜間・休日法律相談可

**愛三西尾法律事務所**

代表弁護士/井上洋一(愛知県弁護士会所属)

西尾駅西へ徒歩3分  
TEL.0563-53-0220



## 西野町保育園の 設置および運営事業者を再募集

施設の老朽化に伴い、新たに上町地内の市有地に西野町保育園の設置および運営を行う事業者を再募集します。応募のあった法人が決定前に辞退したため、再募集するものです。

**施設概要** ①種別…認可保育所 ②定員…180人以上③敷地…5,600㎡程度（市から無償貸与）

④建物…延床面積1,700㎡程度

**事業計画** 2018年度…事業者選定、2019年度…施設設計、2020年度…施設建設、2021年度…開園

**申問**11月26日(月)～12月25日(火)に、申込書を直接子ども課入園担当(☎65・2110)へ。募集要項と申込書は同課に用意。市ホームページでダウンロードもできます。

**他**選考委員会で事業者を決定します。

**対** 次の①～③のいずれかに該当する方  
 ①糖尿病または高血圧の治療を受けている方  
 ※透析治療を受けている方を除く。  
 ②HbA1c値5・6%以上の方  
 ③最高血圧130mmHg以上、または最低血圧85mmHg以上の方  
**時** 12月4日(火)・26日(水)、31年1月16日(水) 午前9時～正午

**糖尿病・高血圧のための  
栄養相談**

**場** 西尾市保健センター  
**内** 1人40分程度の管理栄養士による個別相談  
**定** 各日3人(先着)  
**¥** 無料  
**申** 問相談日の2週間前までに、電話で西尾市保健センター(☎57・0661)へ。  
**運動ダイエットクラス**  
**12月開始コース**  
**対** 40歳～69歳で、BMI(体重(kg)÷身長(m)÷身長(m))が23以上の方  
 ※BMIが25未満の方は、他に条件があります。  
**時** 12月5日(水)・18日(火)または

**場** 西尾市保健センター、西尾  
**時** 12月13日(水)～31年5月中旬全10回 午後1時30分～3時30分 ※午前の場合あり  
**対** 74歳以下で、HbA1c値が5・6%以上の方

### 血糖値改善クラス

**他** ①1年以内に受診した健康診断の結果を提出してください。②通院中の方は主治医に相談の上、申し込んでください。

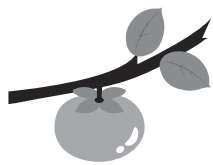
**申** 問11月12日(月)～21日(水)に、直接または電話で西尾市保健センター(☎57・0661)へ。  
**講** 健康運動指導士、保健師  
**時** 11月12日(月)～21日(水)に、直接または電話で西尾市保健センター(☎57・0661)へ。  
**定** 10人(新規申し込みを優先) 10000円(健康度測定料2回分)

**場** 西尾市民げんきプラザ  
**内** 自分に合った3か月間の運動でダイエットをサポートします。初回はオリエンテーション、2回目以降は健康測定や運動を行います。  
**定** 10人(新規申し込みを優先) 10000円(健康度測定料2回分)  
**申** 問11月12日(月)～30日(金)に、電話で西尾市保健センター(☎57・0661)へ。  
**他** 糖尿病治療中の方は主治医に相談の上、申し込んでください。

市民げんきプラザ  
**内** 糖尿病予防に関する講座や運動実技、健康度測定など  
**定** 20人(先着)  
**¥** 10000円(健康度測定料2回分)  
**講** 医師、管理栄養士、健康運動指導士、歯科衛生士、保健師  
**申** 問11月12日(月)～30日(金)に、電話で西尾市保健センター(☎57・0661)へ。  
**他** 糖尿病治療中の方は主治医に相談の上、申し込んでください。

### 認知症介護家族交流会

**対** 認知症の方を介護している家族  
**時** 11月28日(水) 午後1時30分～3時30分  
**場** 市役所53会議室(5階)  
**内** 介護の悩みを話し合います。  
**¥** 無料  
**他** 事前申し込みは不要  
**問** 長寿課地域支援事業担当(☎65・2120)



石のおかだや 広告

# 墓石

石のおかだや 検索

☎0120-54-2514  
 今川町馬捨場41-1(郵便局南400m)

夜間・土日祝相談可(要予約) 広告  
 相談料0円(交通事故被害・後遺障害・過払い金・借金・相続・遺言)  
 ※その他は初回30分程度無料。以降30分原則5000円(税別)

交通事故・後遺障害・過払い金・借金・相続・遺言・離婚・企業法務・労働・刑事(他)

交通事故・後遺障害 損害賠償額 適正等級  
 無料診断サービス

過払い金 無料診断サービス  
 遺言書 無料診断サービス

所属弁護士40名以上!!

名古屋駅法律事務所 <愛知県弁護士会>  
 名古屋駅2分

名古屋みなと法律事務所 <愛知県弁護士会>  
 イオンモール名古屋みなと内(荒子川公園駅5分)

豊田駅法律事務所 <愛知県弁護士会>  
 ゴリツ豊田タウン内(豊田駅3分)

総合受付 平日9時～22時 受付 土日祝9時～18時 12/31～1/3は除く。大型連休中の休業や臨時休業はご了承ください。詳細はHPをご覧ください。

0120-41-2403  
 詳細は ⇒ <http://kokoro.la>

※主たる事務所は愛知県弁護士会所属。 ※費用には例外や変更もありますので、詳しくはホームページをご覧ください。 ※本広告は平成30年9月現在のものです。

楽しくストレッチ

**対** 65歳以上の方  
**時** 12月5日(水) 午前10時～11時30分  
**場** 幡豆ふれあいセンター  
**料** ￥1000円(傷害保険料)  
**講** 堀内幸子氏  
**持** 室内用運動靴、運動できる服装  
**他** 事前申し込みは不要  
**問** 長寿課高齢者福祉担当 (☎65・2121)

20歳以上の方は無料で  
歯科健診を受診できます

**対** 30年度中に20歳以上になる方  
**受診方法** 西尾市歯科医師会加入の歯科医院へ予約の上受診してください。  
**料** 無料  
 ※健診後に治療を受ける場合は、治療費が必要  
**持** 年齢と住所の分かるものと健康保険証  
**問** 西尾市保健センター (☎57・0661)

潜在保育士の保育体験

**対** 保育士資格を有する方で、現在保育園などで働いていない方

**時** 11月16日(金) 午前10時～午後1時  
**場** 室場保育園  
**内** 保育見学や給食体験、就労相談も行います。  
**定** 15人程度(抽選)  
**料** ￥2400円(給食代)  
**申** 11月1日(水)～14日(水)に、保育士証の写しと給食代を、直接子ども課指導担当(☎65・2112)へ。

育児講座「人形劇」

**対** 入園前のお子さんとその保護者  
**時** 12月6日(木) 午前10時～11時  
**場** 子育て支援センターいっしき(子育て・多文化交流プラザ内)  
**内** こども会のよる人形劇  
**定** 30組(先着)  
**料** 無料  
**申** 11月15日(木)午前9時から、直接子育て支援センターいっしき(☎72・7278)へ。

ファミサポ講習会「子どもの関わり方これぞいいのかな？」

**対** 子育て中の方や子育て支援活動に関心のある方  
**時** 12月18日(火) 午前9時30分～11時30分  
**場** 総合福祉センター第3集会室(3階)

**内** 子どもとの関わり方や子どももの行動について臨床心理士から学びます。  
**定** 30人(先着)  
**料** 無料  
**申** 直接または電話でファミサポ・サポート・センター(☎57・5007/総合福祉センター内)へ。

母子・父子家庭  
親子クリスマス会

**他** 生後6か月以上のお子さんを託児します。先着10人。  
**時** 12月11日(火)までに予約してください。  
**対** 母子または父子家庭の親子  
**時** 12月9日(日) 午後1時30分～3時30分  
**場** 総合福祉センターふれあいホール(4階)  
**内** アトラクションやゲームなどを楽しみ、サンタクロースからプレゼントをもらいます。



**定** 120人(先着)  
**料** 無料  
**申** 11月12日(月)～30日(金)午前9時～午後5時に、直接または電話で市社会福祉協議会(☎56・5900/総合福祉センター内)へ。土・日曜日、祝日を除く。

特別障害者手当など  
11月期分

特別障害者手当・障害児福祉手当・経過的福祉手当11月期分(8月～10月分)を11月9日(金)に振り込みます。金融機関でご確認ください。  
**問** 福祉課障害者福祉担当 (☎65・2113)

特別児童扶養手当  
11月期分

特別児童扶養手当11月期分(8月～11月分)を11月9日(金)に振り込みます。金融機関でご確認ください。  
**問** 子育て支援課手当担当 (☎65・2109)

11月の献血

**時** 11月11日(日) 午前9時30分～11時30分、午後1時～4時  
**場** コミュニティ公園

募集

市社会福祉協議会の職員

**問** 福祉課社会福祉担当 (☎65・2114)  
**採用職種** 事務職  
**対** 昭和53年4月2日以降生まれ、4年制大学・短期大学などを卒業または30年度中に卒業見込みで、普通自動車運転免許を有する方  
**定** 若干名  
**賃金** 月額18万5460円  
 ※大卒初任給の場合。各種手当は別途支給  
**採用予定日** 31年4月1日  
**勤務日時** 月～金曜日の午前8時30分～午後5時15分  
**選考方法** 筆記試験、面接  
**筆記試験日** 12月2日(日)  
**面接日** 12月16日(日)  
**持** ①申込書 ②学業成績証明書 ③卒業または卒業見込書 ④免許証の写し  
**証明書** ④免許証の写し  
**申** 11月1日(水)～20日(火)午前8時30分～午後5時15分に、提出書類を直接市社会福祉協議会(☎56・5900/総合福祉センター内)へ。  
**申** 込書は同協議会に用意。土・日曜日、祝日を除く。



## オリンピックフラッグ・パラリンピックフラッグを市役所に展示

「東京2020オリンピック・パラリンピック フラッグツアー」で全国を巡回中のオリンピックフラッグ・パラリンピックフラッグを市役所で展示します。一緒に記念撮影ができます。ぜひお越しください。

**時** 11月14日(水) 午前9時30分～午後3時30分

**場** 市役所市民ロビー (1階)

**主催** 東京都、東京2020組織委員会、JOC、JPC

**問** スポーツ課振興担当 (☎54・0002/総合体育館内)



## 佐久島診療所の薬剤師 (臨時職員)

**対** 薬剤師免許を有する方  
**定** 1人

**採用予定日** 12月3日

**勤務日** 月1日(月曜日)または金曜日/4時間程度

**賃金** 時給1490円

※通勤費は別途支給

**選考方法** 書類審査、面接

※面接日は後日連絡

**面接場所** 西尾市保健センタ

**持** 履歴書(3か月以内に撮影した写真を貼付)、資格証明書書の写し

**申** 11月22日(木)までに、提出書類を直接西尾市保健センター(☎57・0661)または吉良保健センター(☎32・3001)へ。

## 市社会福祉協議会の職員(臨時職員)

●指導員

**対** 高校卒業程度の学力と普通自動車運転免許を有し、パソコンの操作ができる方

**定** 若千名

**内** 身体障害者福祉センターの管理運営業務

**採用予定日** 12月1日

**勤務日時** 月～金曜日の午前

8時30分～午後5時  
**賃金** 月額16万2000円  
 ※通勤費は別途支給  
**面接日** 11月16日(金)  
**申時** 11月1日(木)～13日(火)

●事務員  
**対** 介護支援専門員(実務研修修了者)または社会福祉士の資格と普通自動車運転免許を有する方

**定** 若千名

**採用予定日** 31年4月1日

**勤務日時** 月～金曜日の午前8時30分～午後5時15分

**賃金** ▼介護支援専門員:月額21万7600円 ▼社会福祉士:月額19万6300円

※通勤費は別途支給

**面接日** 11月29日(木)

**申時** 11月1日(木)～22日(木)

●ホームヘルパー

**対** 介護福祉士の資格と普通自動車運転免許を有する方

**定** 若千名

**採用予定日** 31年4月1日

**勤務日時** 月～金曜日の午前8時30分～午後5時15分

**賃金** 月額19万6300円

※通勤費は別途支給

**面接日** 11月29日(木)

**申時** 11月1日(木)～22日(木)

●介護職員

**対** 介護福祉士または介護職員初任者研修修了者(ホームヘルパー2級以上を含む)

**定** 若千名

**採用予定日** 31年4月1日

**勤務日時** 月～金曜日の午前8時30分～午後5時15分

**賃金** 月額19万6300円

※通勤費は別途支給

**面接日** 11月29日(木)

**申時** 11月1日(木)～22日(木)

の資格と普通自動車運転免許を有する方

**定** 若千名

**採用予定日** 31年4月1日

**勤務日時** 月～金曜日の午前9時～午後1時または午前9時～午後1時30分

**賃金** ▼介護福祉士:時給1070円 ▼初任者研修修了者:時給930円

※通勤費は別途支給

**面接日** 11月29日(木)

**申時** 11月1日(木)～22日(木)

◆共通事項

**選考方法** 面接

**面接場所** 総合福祉センター

**持** 申込書、資格証明書の写し(資格のある方のみ)

**申** 申込期間の午前8時30分～午後5時15分に、直接市社会福祉協議会(☎56・5900/総合福祉センター)へ。申込書は同協議会に用意。土・日曜日、祝日を除く。

## 介護老人福祉施設(特別養護老人ホーム)の整備事業者

**整備事業所** 33年度に整備する介護老人福祉施設(ユニット型/定員100人) 1か所

**申** 11月1日(木)～31年1月31日(木)に、電話で予約の上、直接長寿課給付担当(☎65

・2119)へ。募集要領と提出書類は同課に用意。市ホームページでダウンロードもできます。

## その他

西三河都市計画公園計画変更案の縦覧(市決定)

**時** 11月13日(火)～27日(火)

**内** 都市計画公園の変更(富好公園)

**他** 縦覧期間中、市に対して意見書を公園緑地課へ提出できます。

**場** 公園緑地課建設担当(☎65・2150)

## 今月の納期

- 国民健康保険税(普通徴収分)…第5期
- 介護保険料(普通徴収分)…第5期
- 後期高齢者医療保険料(普通徴収分)…第5期

**納期限** 11月30日(金)

**その他** 口座振替の方は残高をご確認ください。なお、再振替はできません。

**問合先** 収納課管理担当(☎65・2132)



## 西三河都市計画変更案の縦覧

● 県決定

時 11月13日(火)～27日(火)

内 ①西三河都市計画区域区分

の変更：中畑平坂地区

(中畑町卯新田上・二割

・浜田上、平坂町古新田

地内)、南中根地区(米津

町西大狼、東大狼地内)、

寺部地区(寺部町上宇頭

・香伏・林添、西幡豆町

講伏、東幡豆町下山・走

り付地内)、堂山地区(東

幡豆町堂山地内)

②西三河都市計画区域の整

備、開発及び保全の方針

他 縦覧期間中、県に対して意

見書を県都市計画課へ提出

できます。

場 問 県都市計画課 (☎052

・954・6515)、市

都市計画課計画担当 (☎65

・2144)

● 市決定

時 11月13日(火)～27日(火)

内 ①西三河都市計画用途地域

の変更：中畑平坂地区

(中畑町卯新田上・二割

・浜田上、平坂町古新田

地内)、南中根地区(米津

町西大狼、東大狼地内)、

寺部地区(寺部町上宇頭

・香伏・林添、西幡豆町

・香伏・林添、西幡豆町

講伏、東幡豆町下山・走

り付地内)、堂山地区(東

幡豆町堂山地内)

②西三河都市計画土地区画

整理事業の廃止：寺部地

区

他 縦覧期間中、市に対して意

見書を都市計画課へ提出で

きます。

場 問 都市計画課計画担当・市

街地整備担当 (☎65・21

44)

時 11月13日(火)～27日(火)

内 市街化区域界及び下水道全

体計画区域見直しに伴う排

水区域の変更

他 縦覧期間中、市に対する意

見書を下水道整備課へ提出

できます。

場 問 下水道整備課計画担当

(☎65・2192)

時 11月9日(金)～15日(木)は

秋の火災予防運動週間

● 全国統一防火標語

忘れてない? サイフにス

マホに火の確認

● 消防本部の主な行事

①市消防団連合会防火パレ

ードや、商業施設での啓

発品の配布

● 各イベントでの住宅用火

災警報器の交換促進PR

③市内保育園での防火講話

④移動タンク貯蔵所の路上

立ち入り検査 など

● 住宅用火災警報器は10年を

目安に交換を

住宅用火災警報器は古くな

ると電子部品の寿命や電池切

れなどで、火災を感じしなく

なることがあります。設置年

月日や製造年の確認、定期的

な作動確認をし、10年を目安

に交換してください。消防署

では住宅用火災警報器の販売

や交換、斡旋をしていません。

他 放火による火災が多発して

います。放火されにくい環

境を作り、地域の目で火災

を防ぎましょう。

問 市消防本部予防課予防査察

担当 (☎56・2143)

時 11月27日(火) 午後1時～4

時

※相談時間は1回50分以内

場 市役所31相談室 (3階)

内 就職に関するさまざまな相

談。職業の紹介はしません。

定 3人(先着)

¥ 無料

申 問 11月20日(火)までに、直接

または電話で商工観光課商

工担当(☎65・2168)へ。

時 12月13日(木) 午前10時～正

午、午後1時～4時

対 市内在住で、多重債務でお

悩みの国民健康保険加入者

のため、多重債務とは、借金の返済

の支払いもかさんで借金が

増え続ける状態のことです。

もつと少なくなったり、過

払い金が返ってきたりする

ことがあります。気軽にご

相談ください。

¥ 初回のみ無料

申 問 12月4日(火)までに、直接

または電話で保険年金課国

民健康保険担当(☎65・2

103)へ。

対 45歳未満で、就職に関する

悩みを持つ求職者(学生を

含む) またはその家族

時 11月27日(火) 午後1時～4

時

※相談時間は1回50分以内

場 市役所31相談室 (3階)

内 就職に関するさまざまな相

談。職業の紹介はしません。

定 3人(先着)

¥ 無料

申 問 11月20日(火)までに、直接

または電話で商工観光課商

工担当(☎65・2168)へ。

時 12月8日(土) 午前10時～午

後3時

対 31年3月に大学・短大・専

門学校などを卒業予定また

は卒業後3年以内の方、お

おむね44歳以下の求職者

後3時

場 西尾勤労会館

参加予定企業 (福)愛生館、石

橋建設興業(株)、井上メッキ

工業(株)、岩瀬鉄工(株)、(株)ウ

チャマ、大浜燃料(株)、岡田

工業(株)、(株)オティックス、

(株)かど屋、(株)享成自動車学

校、(株)キンテック、クサマ

工業(株)、(株)クリーン商事、

(福)くるみ会、光進工業(株)、

(株)光南、(株)幸和機工、(有)酒

井設計室、七福醸造(株)、新

東(株)、親和建設(株)、(株)杉浦

製作所、スギ製菓(株)、スズ

キアンドアソシエイツ(有)、

(株)鈴木紙器、(福)せんねん村、

(株)大成製作所、(株)ダイセン、

(福)長寿会、(株)ツルタテクノ

ス、ドリームハウス(株)、(株)

南山園、西尾製粉(株)、日進

工業(株)、(株)ニノミヤ、幡豆

工業(株)、藤井建設(株)、POL

Y・TIN・BRACK西尾駅前

店、丸共通運(株)、丸八証券

(株)、丸藤精工(株)、(株)三河湾

リゾートリンクス、(有)三矢

工業、(株)弥富製作所、(株)ヤ

マキ、ワイズ通商(株)、(株)ワ

ンダーサービス ナーシン

グホームオレンジ中町

市雇用推進協議会 (☎65・

2168)商工観光課内





# 電車で行こう!

## 赤い電車応援 駅前コンサート

時 11月11日(日) 午前10時

※雨天中止

場内 蒲郡南駅前広場(木船幼稚園鼓笛隊)、蒲郡競艇場前駅(塩津小学校吹奏楽部)、形原駅(形原小学校器楽部)にしがま線沿線の幼稚園児、小学生が演奏します。

問 蒲郡市交通防犯課(☎0533・66・1156)

## 第2回赤い電車に乗って歩こう!ぐらりんウォーク

時 11月25日(日) ▼スタート受け付け:午前9時~11時

▼ゴール受け付け:午後3時まで  
 ※荒天中止

集合場所 名鉄東幡豆駅

コース 東幡豆駅~妙善寺~竜田海岸~無量寺~形原神社~うぐいすの里~形原温泉~形原駅(約11.5キロメートル)

他 事前申し込みは不要

問 蒲郡市交通防犯課(☎0533・66・1156)

# 情報通信

## ■裁判員候補者名簿記載通知を送付

裁判員候補者は、市町村の選挙人名簿に登録された20歳以上の方の中から選ばれます。31年の裁判員候補者に選ばれた方には、11月中旬に最高裁判所が通知文を送ります。裁判員に選ばれる可能性があることをお伝えするもので、すぐに裁判所に来ていただく必要はありません。通知文を受け取り、調査項目に該当する方は、同封の調査票を返送してください。問名古屋地方裁判所岡崎支部裁判員係(☎0564・51・8428)

## ■消費税軽減税率制度等説明会

時①11月16日(金)正午~午後0時20分②11月20日(火)午前10時~10時20分③11月20日(火)午後1時30分~1時50分場①西尾商工会議所(寄住町)②③文化会館小ホール内軽減税率制度の概要や対応に関する支援制度などを説明※①~③は全て同じ内容他事前申し込みは不要問西尾税務署(☎57・3111)※自動音声で案内します。「2」を選択してください。

## ■個人青色申告者の決算説明会と年末調整等説明会

●個人青色申告者の決算説明会時11月16日(金)午前10時~正午場西尾商工会議所(寄住町)他青色申告決算書は確定申告書と同封して郵送。

事前に必要な方には会場で当日配付。年末調整の説明も行います。

●年末調整等説明会時11月20日(火)  
 ▶納税地が一色・吉良・幡豆地区の方…午前10時20分~正午▶納税地が西尾地区の方…午後1時50分~3時30分場文化会館小ホール◆  
 共通事項持11月上旬に郵送する関係書類問西尾税務署(☎57・3111)※自動音声で案内します。「2」を選択してください。

## ■個人事業税第2期分の納税をお忘れなく

▶納期限/11月30日(金)▶納付方法/8月に納付書を送付しました。銀行や農協、漁協、ゆうちょ銀行などの金融機関、コンビニ(納付書の納付金額が30万円以下のものに限る)などで納付してください。Pay-easy対応のインターネットバンキングまたはATMでも納付できます。問県西三河県税事務所県民税・事業税第二グループ(☎0564・27・2713/岡崎市明大寺本町)

## ■あいち花フェスタ2018 inデンパーク

時11月22日(木)~25日(日) 午前9時30分~午後4時30分※22日(木)は午前9時から場安城産業文化公園デンパーク(安城市赤松町)内花きの生産全国一を誇る「花の王国あいち」を体感してもらいイベント。ステージイベントや花の体験教室、花の栽培施設を巡るツアーなど問あいち花フェスタ2018実行委員会

事務局(☎052・954・6419/県園芸農産課内)

## ■西三河南部生態系ネットワーク形成フォーラム

時12月15日(土)午後1時~4時場高浜市やきもの里かわら美術館(高浜市青木町)内「消えたアラル海~自然環境と人間活動~」がテーマの講演や環境保全の取り組み発表申問ファクスまたはEメールで西三河南部生態系ネットワーク協議会事務局(☎0564・48・7811/FAX0564・48・7814/✉k3shirai@uhe.ac.jp/人間環境大学内)へ。

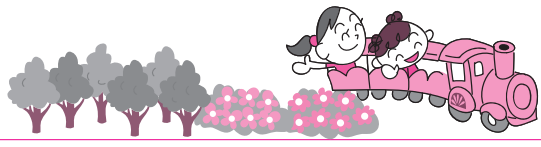
## ■女性の人権ホットライン

時11月12日(月)~18日(日)午前8時30分~午後7時※17日(土)・18日(日)は午前10時~午後5時内DVやセクハラ、ストーカーなど、女性の人権問題に対する電話相談。秘密は固く守られます。気軽にご相談ください。▶相談電話番号/☎0570・070・810問名古屋法務局人権擁護部(☎052・952・8111)

## ■人権を理解する作品コンクール

人権を理解するためのポスターや書道、標語を募集します。対小・中学生▶テーマ/いじめ、児童虐待、障害のある人、インターネットにおける人権侵害など申問12月6日(木)までに、応募作品に応募票を貼付し、名古屋法務局西尾支局(☎57・2622)へ。

対対象・応募資格 時日時・期間 場場所 内内容 定定員・募集人数  
 ￥費用 講講師 持持ち物 申申込・申請 他その他 問問合先



# 愛知こどもの国へ

## 遊びに行こう！

### クリスマスオーナメント を作ろう

**対** 3歳以上の方  
**時** 11月1日(木)～30日(金) 午前10時～午後4時  
**場** ゆうひが丘わくわく工房  
**内** 木の実などを使って、クリスマスオーナメントを作ります。

￥無料  
 他事前申し込みは不要

### あそびキット

**対** 3歳以上の方  
**時** 11月1日(木)～30日(金) 午前10時～午後4時  
**場** ゆうひが丘わくわく工房  
**内** 30種類のあそびキット(知育玩具)で遊べます。

￥無料  
 他事前申し込みは不要

### 電車のころば

**対** 3歳以上の方  
**時** 11月1日(木)～30日(金) 午前10時～午後4時  
**場** 中央管理棟えほんひろば  
**内** レールを自由に組み立てて、おもちゃの電車や汽車を走らせて遊べます。

￥無料  
 他事前申し込みは不要

### あいちマーブルタウン2018

**対** 小学生  
**時** 11月24日(土)・25日(日)  
**場** あさひが丘旧プール場  
**内** 住民登録してハローワーク・職業体験や商品開発、出店、選挙など、まちづくりを体験します。

￥無料  
 他事前申し込みは不要

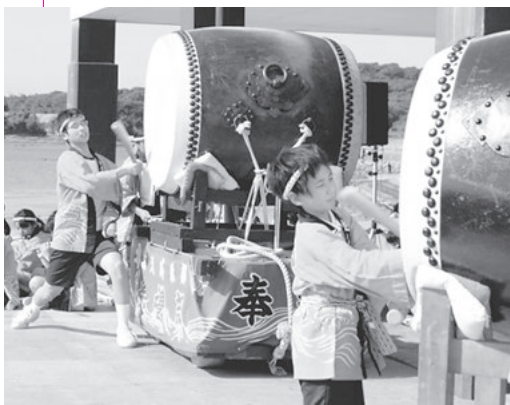


### 科学ひろば

**対** 3歳以上の方  
**時** 11月3日(祝)・4日(日)・10日(土)・11日(日)・17日(土)・18日(日)・23日(祝)・25日(日)  
**場** 中央管理棟科学ひろば  
**内** 身の回りの不思議を見て、聞いて、体験します。

￥無料  
 他事前申し込みは不要

問愛知こどもの国 (☎62・4151)



## 佐久島発 島の風 だより

島のお祭りに欠かせない「佐久島太鼓」は、独自の打ち方と迫力が魅力の奉納太鼓です。バチは途中で緩くカーブし、野球のバットのようなグリップが付いています。太鼓は一般的な和太鼓より皮の張り方が緩めで、重低音が特徴です。そんな佐久島太鼓を体感できるイベントが、佐久島太鼓フェスティバルです。今年は11月4日(日)の午前10時10分～午後3時に開催。色鮮やかな大漁旗がなびく大浦海水浴場で、島の小・中学生が佐久島



### 佐久島太鼓に誘われて

太鼓の迫力ある演奏を披露します。島外の7組の和太鼓チームも出演。東渡船場ではチンドン屋さんや来島者を出迎え、会場へ案内します。会場では、島の若者が中心に企画する「39の市」も同時開催します。島の旬の野菜や手作り雑貨などをたくさん販売。島の素潜り漁師が捕った新鮮な魚介を豪快に焼き上げる「漁師の浜焼き」を味わったり、「佐久島の生き物プール」で海の生き物とふれあったりできます。佐久島太鼓の音色に誘われて、秋が深まる佐久島を訪れてみてはいかがでしょうか。

### アート&イベント情報

●佐久島の野鳥観察会  
**時** 12月8日(土) 午前10時～正午  
**集合場所** 佐久島東渡船場  
**定** 20人(先着)  
**￥** 無料  
**申** 11月30日(金)までに、電話で弁天サロン(☎78・2001)へ。

問佐久島振興課(☎72・9607)  
 【佐久島公式ホームページ】  
<http://sakushima.com>



# AICHI NISHIO ほんものづくり隊

## 頑張るものづくり企業を応援します

このコーナー「ほんものづくり隊」は、「ものづくりのまち西尾」の知名度向上プロジェクトの一環で掲載しています。製造業を主たる事業とし、冊子「頑張るものづくり企業in西尾」に掲載の企業をリレーで紹介し、地域産業の活性化を目指します。

## 高須工業株式会社

### 一人一人の技術が会社の力 技術を磨いてさらなる発展を目指す

立体を三次元的に計測できる大型の測定機を駆使し、高品質の機械装置を生産する高須工業(株)。手のひらサイズから10メートルの大型のものまで加工できる設備を導入し、幅広いニーズに対応しています。

入社1年目の比嘉雄作さん(田貫町)は、「手に職をつけたい」と自動車の塗装会社から転職。溶接を終えた部品と図面を受け取った後、フライスという機械を操り、スマートフォンの電気回路を作る機械や工作機械の部品など、毎回違う部品を一つ一つ丁寧に加工しています。「覚えることが多く大変だけど、やると決めたからには最後までやり抜く。早く一人前になって先輩の負担を減らしたい」と、日々汗を流しています。

沖縄県出身で、お酒が大好きな比嘉さん。休日には同じ沖縄出身の同級生と朝まで飲み明かすことも



あるそうです。「早く彼女を作り、おいしい料理屋と一緒にいきたい」と比嘉さん。仕事への熱い思いと充実したプライベートが、西尾のものづくりの未来を切り開きます。

#### DATA

本社所在地/田貫町高畑53  
問合先/☎59・6639 分野/切削加工、溶接、組立  
資本金/1,000万円 従業員数/42人



蓄積されたノウハウやデータベースを生かし、プラスチック成形用の金型を設計から製造まで一貫生産する朝日精密工業(株)。自動車のメーターや電動工具などの部品用の金型を作っています。

入社5年目の出口裕也さん(一色町)は製造部に所属。マシニングセンタという工作機械を操作し、金型の大部分を製作しています。新人の頃に操作を誤り、損害を出したこともあったそうですが、今では

## 朝日精密工業株式会社

### カタチという名の命を吹き込む、 最新の技術と技能の融合

金型の土台となる重要な工程を任されるほど信頼を寄せられています。「自分が製作した金型から生まれた商品をまちで目にする、モチベーションが上がる。今後は医療など新しい分野の金型に関わり、技術を向上させたい」と熱く抱負を語ってくれました。

コミュニケーションが盛んで職場は風通しが良く、ほとんどの社員が親睦会に参加するとのこと。「大きなマダイを釣るのが目標」。休日には知人の漁師に船を出してもらい、趣味の釣りを楽しんでいるそうです。釣りで気分をリフレッシュし、西尾のものづくりを飛躍させてくれることでしょう。

#### DATA

本社所在地/吉良町友国池上70-3  
問合先/☎35・3701 分野/金型設計・製作  
資本金/1,200万円 従業員数/50人

# 市民記者が行く！ 広報サポーター レポート

## 先生はマイクロソフト社の元社員 西尾で活躍 ドイツ出身のAET



広報サポーター  
石川初枝さん  
(矢曾根町)

「こんなに長い間、同じ場所に住んだことがなかった」と屈託のない笑顔で話してくれたヨルン・メーラさんは、西尾市の英語指導助手(AET)です。市内の小・中学校を巡回し、英語を教えています。



ヨルン・メーラ (Jörn Möller) さん

9月、いまだ残暑が残るある日の午後。ヨルン先生が指導する鶴城中学校2年生の英語の授業を参観させていただきました。要所所で日本語が入るもの、ほとんど英語で授業が進みます。身振り手振りも大きく、生徒参加型の楽しい授業です。生徒同士がペアとなって会話する時は、教室中を歩き回ってアドバイスを指導した後、日本人の先生がきっちり文法を説明する見事なチームティーチングです。授業後のヨルン先生は汗びっしょりで、いかに一生懸命教えているのが分かりました。

ヨルン先生は、市内に2人しかいないドイツ人の1人。ゴシック様式の大聖堂で有名なケルン市の出身です。小・中学校はドイツで過ごし、アメリカの高校に進学しました。大学時代はドイツに戻ってジャーナリズムなどを学び、卒業後は新聞記者とパソコン通信会社の経営を経験。その後、アメリカのマイクロソフト社で働き、12年前に日本にやってきました。

なぜはるばる日本に、それも



西尾市に来たのか聞いてみると、「奥さんの故郷だから」とすんなり答えが返ってきました。奥さんとは大学で知り合ってからずっと一緒に過ごし、結婚して日本に移住。日本で生まれた9歳の息子さんの教育を最優先に考えています。「質の高い日本の教育が気に入っているけど、これからは日本に居続けるか、先のこととは分からない」そうです。「日本は貧富の差が少なく安全人が優しく、和を重んじるのがいい」。

とても流ちょうな日本語です。仕事に向かう車の中でラジオを聞いて覚えたとのこと。家具作りが趣味で、日本語の組み立て



積極的に授業に取り組み生徒。日本語はほとんど聞かえず、楽しい雰囲気

説明書を一生懸命読んだことも勉強になったとか。「好きなことなら楽しく覚えられ、早く身に付く。それは英語学習にも通ずる」と話してくれました。

2020年には、小学校で3年生から英語が必修科目となり、5年生からは成績が付くようになっています。「子どもたちが楽しく英語を学んでくれたらうれしい」と満面の笑顔で答えてくれました。ヨルン先生の活躍がますます楽しみです。

広報サポーターは、公募により選ばれた市民記者です。これからも市民の目線で、市内各地のイベントなどを取材していただきます。

※AET…Assistant English Teacher の略





## 大好きな民謡で明るく元気に

### 乙坂流民謡「コスモス会」

乙坂流民謡「コスモス会」は、各地の民謡を学び、歌って、明るく元気になろうと集まった仲間で、13年に創設したサークルです。練習は月に2回。メンバーは未経験者ばかりでしたが、歌った民謡は今日までに最初の「正調西尾小唄」から数えて、100曲を超えました。全国大会で11回の優勝を誇る乙坂筑光先生の活力とユーモアあふれる指導の下、民謡の楽しさと素晴らしさを堪能しています。毎年2月には、八ッ面ふれあいセンターで行われる乙坂会本部のおさらい会に参加。日頃の練習の成果を披露しています。

現在、メンバーは9人。練習以外にも食事会などで、交流を深めています。先月もメンバーが1人増えましたが、今では長年一緒にやっていたように仲良く溶け込んでいます。

練習は、毎月第1・3金曜日の午後1時30分から、総合福祉センターで行っています。ぜひ、皆さんも一度練習をのぞいて、明るい雰囲気を体感してみてください。

問 鈴木 (☎080・3153・3753/馬場町)

このコーナーに登場してくれるサークル・ボランティア団体を募集しています。詳しくは、秘書課広報担当 (☎65・2159) へ。



はなき  
鳥山 華希ちゃん  
(富山町)

平成29年2月生まれ  
かわいい華ちゃん♡  
つつき虫はママの方ね  
?元気に大きくなあれ。



たいち  
柴田 泰地くん  
(熊味町)

平成28年11月生まれ  
おしゃべりが上手で、  
白米と麺が大好き♡元  
気にすくすく育ってね。



ゆいな  
永山 結菜ちゃん  
(吉良町)

平成28年11月生まれ  
食欲旺盛でムードメー  
カーのゆいちゃん♡  
いにと仲良くね♡



たいが  
石川 大嘉くん  
(新渡場町)

平成29年5月生まれ  
元気でかわいいたいち  
ちゃん☆ 笑顔いっぱい  
ですくすく育ってね♡



かずとし  
河東 和寿くん  
(高河原町)

平成29年4月生まれ  
かずくんの無邪気な笑  
顔で心が和らぎます。  
ありがとう! 大好き!



すみれ  
武田 澄恋ちゃん  
(住崎六丁目)

平成28年11月生まれ  
今月6日で2歳♡ 澄  
恋が生まれてきてくれ  
て毎日幸せいっぱい♡



はるき  
日比野 晴樹くん  
(一色町)

平成29年5月生まれ  
君の屈託ない笑顔は周  
囲を晴れやかにします。  
空のような心で育て。



ほのか  
有馬 穂乃花ちゃん  
(一色町)

平成29年5月生まれ  
おてんば娘のほっちゃん。  
笑顔がすてきな女  
の子になってね♡

キ  
ツ  
ズ  
ア  
ル  
バ  
ム

# 岩瀬文庫コレクション

ばんざいじんごうきたいせい  
万歳塵劫記大成

(15-56) 1冊

岩瀬文庫学芸員 林知左子

「日本人の計算は正確で、加減乗除や比例まで、整数・分数ともに計算できる。普通のオランダ人が計算するよりも速く正確である。(オランダ商館長フランソア・カロン『日本大王国』より)」などの証言に見られるように、江戸時代、日本人の計算能力の高さは来日外国人を驚かせるレベルでした。それを支えた数々の算術教科書が残されており、中でも名高いのが塵劫記シリーズです。

『塵劫記』は寛永4(1627)年、江戸時代前期に活躍した和算家の吉田光由によって著されました。武士向けの初等数学教科書として書かれたもので、掛け算・割り算の九九やそろばん計算の基礎から、日常生活や商売に則した実用的な算術まで分かりやすい図解入りで解説され、商人や寺子屋の教科書としても使用されました。さらには「ねずみ算」や「継子立て」など多彩な数学パズルの問題が収載されていることが受け、知的遊戯書として楽しみみたいという読者層をも獲得し広く普及しました。大変な人気ぶりで増補版や亜流を含めると400種以上も刊行され、江戸時代の隠れたベストセラーとなりました。本書もその一つで、安永8(1779)年に京の菊屋長兵衛により出版されたものです。どこかの子どもが教科書に使ったのか、挿し絵に残された墨の落書きが微笑を誘います。



右ページに掲載されているのがねずみ算です。「正月にねずみの父母が子を12匹産む。2月には親を含め14匹のねずみがまた12匹ずつ子を産み98匹になる。こうして毎月親も子も孫も12匹ずつ産むと師走には何匹になるか」という問題です。現代風に言えば初項2、公比7の等比数列となり、 $2 \times 7^{13-1} = 276億8,257万4,402匹$ が答えです。

岩瀬文庫 (☎56・2459)

# 月刊!! スポーツにしお

Vol.44

## トレッキングに挑戦してみよう!

トレッキングとは、健康やレクリエーションを目的とした山歩きのことです。自然を楽しみながら長時間の有酸素運動を続けられるため、年代を問わず健康増進につながるスポーツといわれています。初心者はず、斜度が低く多くの方が利用している低山から挑戦してみよう。単独ではなく、経験者と一緒に行くこと安心して楽しめます。県内の山では、新城市の本宮山がおすすめです。駐車場やコースが整備され、子どもから高齢者まで多くの方がトレッキングを楽しんでいます。スポーツ課では、トレッキング情報を掲載した「西尾市ウォーキング一覧」を作成。市内のスポーツ施設やふれあいセンターで手に入れることができます。

涼しくなりスポーツには最適な季節です。山登りの達成感や自然の魅力を味わいに、トレッキング



### トレッキングの主な注意点

- 水分や栄養を小まめに補給する。
- 行動食にはドライフルーツやナッツがお薦め
- 山の気温の変化に対応できるように重ね着をする
- 晴れていてもレインウェアは必ず携帯する
- 歩幅は小さくても良いので、テンプよく歩く
- 登り始めて10分ほどで最初の休憩を取り、歩くペースや服装の乱れ、靴ひもなどをチェック
- リュックサックを背負ったウォーキングや階段の上り下りなどのトレーニングを日常生活に取り入れる



スポーツ課振興担当 (☎54・0002/総合体育館内)



## 西尾市のデータ

### ■人口



	10月1日現在	前月比
男性	87,218人	+16人
女性	84,793人	-56人
計	172,011人	-40人
世帯数	64,185世帯	+65世帯

### ■交通事故の状況



	人身事故 件数	死傷者	
		死者	死者
9月	65件	79人	0人
30年累計	532件	665人	3人

### ■犯罪発生状況



	刑法犯総数	侵入盗	特殊詐欺
9月	58件	2件	0件
30年累計 (被害総額)	603件	81件	7件 930万円

### ■消防の状況



	火災	救助	救急
9月	1件	5件	555件
30年累計	45件	30件	5,255件

## 今月の表紙

9月23日に除幕式が行われ、市役所南側にお目見えした「バラ色ポスト」です。利用者の人生が「バラ色」になるように、西尾高校美術部の皆さんが願いを込めてペイントしました。写っているのは、花ノ木保育園の園児の皆さん。大好きなお父さんとお母さんに宛てた手紙を、少し背伸びしながら投かんしていました。

## 編集雑記

大相撲の春巡業が来春、西尾市で行われます（詳しくは4ページ）。巡業は、東京など限られた場所で開催される本場所とは違い、全国各地を巡ります。相撲に興味があり生で観戦したことがない方などにとって、力士の迫力ある取り組みを間近で見られる絶好の機会です。巡業ならではの催しも充実。中でも、相撲の技やルール、禁じ手などを対戦形式で面白おかしく紹介する「初っ切り」は必見です。大相撲の魅力が詰まった巡業、ぜひご観戦ください。(石)

スクールスマイルショット

## School Smile Shot

### ●福地中学校

9月16日、体育大会が行われました。応援合戦では、各団が熱のこもった演技を元気に披露。3年生を中心に一生懸命練習した成果を発揮し、観客から大きな拍手が送られていました。



### ●矢田小学校

9月26日、不審者対応訓練が行われました。児童は不審者への対応をテーマにした「劇団笑劇派」の舞台を鑑賞。不審者に声を掛けられたらどうすれば良いのか、楽しみながら学んでいました。



### ●室場小学校

10月2日、5年生が稲刈りを行いました。豊かに実った稲穂を丁寧に刈り取り、手作りのすげ縄で手際よく束ねていました。12月には収穫した米で餅つきを行い、全校児童で味わいます。



## 【西尾市役所】

URL (パソコン) <http://www.city.nishio.aichi.jp/>  
(携帯電話) <http://www.city.nishio.aichi.jp/mob/>

E-mail [nishio@city.nishio.lg.jp](mailto:nishio@city.nishio.lg.jp)

■本 庁 ☎0563・56・2111 (代表)  
〒445-8501 西尾市寄住町下田22

■一色支所 ☎0563・72・7111 (代表)  
〒444-0492 西尾市一色町一色東前新田8

■吉良支所 ☎0563・32・1111 (代表)  
〒444-0596 西尾市吉良町荻原川畑20

■幡豆支所 ☎0563・62・5511 (代表)  
〒444-0798 西尾市西幡豆町仲田14-2



バーコード対応の携帯電話などで読み取ると「モバイル@西尾市役所」が閲覧できます。



# お墓の自由展示場 1周年記念

全面広告

西尾展示場が完成し、お陰様で一年を迎えることが出来ました。感謝の意を込めて、年末まで特別価格でご奉仕致します。ぜひこの機会にご利用ください。  
代表 矢田敏起



## お墓職人がつくる墓石

昨年のオープン時には、500名程の方がお越し下さいました。



無人なのでいつでも、自由にご見学頂けます。



## 西尾墓石展示場の6大特徴

- 無人だから24時間いつでも売り込まれずに見学できます。
- 総ページ200を超えるお墓ガイドブックが無料で手に入る。
- 月に一度の墓石見学会では、お墓について、ていねいにご案内。
- 和型、洋型、デザイン型、すべてのお墓を見比べられる。
- 完成したら分からない、墓石の内部構造もしっかり分かる。
- 【予約制】お墓相談では、どんな悩みも即日解決致します。

## 一周年感謝の3大特典

- ・すべての墓石を【特別価格】で大奉仕
- ・ご来場者にもれなく【写経セット】プレゼント
- ・お子さまでも供養に参加できる【蓮折り紙】進呈

2018年12月30日まで

### 矢田石材店



西尾展示場



西尾店は自由展示場となっております、いつでもご覧頂いても構いません

### 西尾市徳次町明大寺22-1

※カーナビには住所を入力ください  
岡崎本社／岡崎市大平町字南田漬28-1  
名古屋店／名古屋市名東区平和が丘2-213  
豊川稲荷前展示場／豊川市旭町15-1

矢田石材店 検索

電話受付時間 9:00～17:00  
担当 有馬  
「西尾展示場の件で」とお電話ください

## 西尾市役所から東へ5分



# 0120-336-772

財源確保のため有料広告を掲載しております。内容については市が推奨するものではありません。詳細については直接広告主へお問い合わせください。

広報 NISHIO 平成30年11月1日号 No.1457  
[編集・発行] 西尾市企画部秘書課  
T 445-8501 愛知県西尾市奇住町下田22  
05063・56・2111 (代表)

