

NISHIO

2018

10/16

No.1456

31年執行予定の愛知県知事選挙から

期日前投票所 を増設

これまでの市役所に加え、吉良保健センターでも期日前投票ができるようになります。詳しくは7ページをご覧ください。



CONTENTS

PFI事業 最近の動きと今後の予定	02
トピックス	04
観光information	08
伝えよう！防災のココロ／キッズアルバム	09
お知らせ	10
環境のとびら／いきものふれあいの里の催し	15

市民病院通信／市民病院Q&A	16
図書館なび／児童館だより	17
保健ガイド	18
市民相談	20
みんなの情報ガイド	21
休日診療案内	22

最近の動きと今後の予定

市は合併初年度の23年度から、今後の公共施設の在り方を見直す「公共施設再配置」に取り組み、28年に特別目的会社(SPC)の株式会社エリアプラン西尾と契約して、PFI事業を進めてきました。29年6月の市長選挙で当選した中村市長が事業の凍結・見直しを表明し、30年3月に事業の検証内容と見直し方針を公表。事業の発注内容に当たる「業務要求水準書」の変更案を6月から順次示し、SPCと協議を進めています。

☎ PFI事業検証室 (☎65・2383)

最近の動き

7月10日 きら市民交流センター(仮称)支所棟について「フィットネススタジオ機能を取りやめ、市民の活動拠点を確保するために生涯学習機能を最優先に検討する」とした用途変更案を作成し、市民の皆さんから意見を募集
8月6日 SPCが「工事一時中止で費用が増加した」として29年度分約6千万円の支払いを市に求め、名古屋地方裁判所に提訴
8月9日 寄せられた意見などを踏まえ、きら市民交流センター(仮称)支所棟について「当初計画していたフィットネススタジオ機能を、会議室、和室、料理実習室などの生涯学習機能に変更する」と

した用途変更の概要を市議会全員協議会で説明。業務要求水準書の変更案の内容とその理由を、契約書に基づきSPCへ通知。これは3月に公表した見直し方針に基づき、28年にSPCと契約した事業内容を変更しようとするもの
9月11日 工事を一時中止していたきら市民交流センター(仮称)支所棟の建設を10月に再開する考えを市議会企画総務部会で説明
9月13日 SPCが約6千万円の支払いを市に求めた訴訟の第1回口頭弁論が名古屋地方裁判所で開かれる
9月21日 一色B&G海洋センタープールの閉鎖を発表。見直し方針で「大規模修繕が必要となった場合に解体」としていた同プールは、台風12号と21号により被害を受け、

上屋シートが全壊(写真)。鉄骨やボイラーなど施設の老朽化も著しく、「安全を確保できない」と判断し、閉鎖を決定。なお、併設の体育館は今まで通り利用可能



●SPCとの協議

7月2日・12日・19日・26日、8月2日・20日・27日、9月5日 次の①～⑥などについてSPCと協議
①きら市民交流センター(仮称)アリーナ棟、多機能型市営住宅、子育て支援センターいっしき、寺津温水プール(仮称)の基本設計費の支払い
②きら市民交流センター(仮称)支所棟の用途変更
③きら市民交流センター(仮称)の見直しスケジュール
④業務要求水準書の変更案
⑤旧上横須賀郵便局のブロック塀の解体
⑥工事一時中止に伴う増加費用

今後の予定

きら市民交流センター(仮称)アリーナ棟は、コミュニティ公園体育館や吉良野外趣味活動施設体育館などを集約したスポーツ中心の施設として内容を検討中です。今後、業務要求水準書の変更案を作成し、SPCと協議していく予定です。

支所棟は、10月から工事を再開する予定です。この工事は、支所と防災倉庫などの機能は当初の設計通り施工し、フィットネススタジオ機能は生涯学習機能への用途変更に対応し、建築基準法や消防法の完了検査が受けられる最小限の仕上げをするものです。施設全体の完成や使用開始時期などは未定です。

旧一色支所の今後を考える 住民集会を開催します！

地域住民で組織する「一色町役場を考える会」が住民集会を開催します。地域の皆さんが意見を出し合い、旧一色支所本庁舎の今後の扱いについて考える場です。

日時 11月11日(日) 午後6時
場所 一色地域交流センター カーネーションホール
その他 事前申し込みは不要



P F I 事業の疑問にお答えします！

■西尾市方式P F I 事業ってなに？

P F I は公共事業の手法の一つで、公共施設などの設計、建設、維持管理、運営を民間の資金とノウハウを活用して行うものです。西尾市方式P F I 事業は地元企業などに配慮し、5つのプロジェクトを包括して行うものです。事業費は約198億円（税抜き）、事業期間は最長のもので30年間です。

■なぜ、事業の見直しをするの？

人口が減少し、財政が厳しい中、ハコモノ依存から脱却する必要があります。また、西尾市方式P F I 事業は、情報公開や市民の理解が不十分なまま進んできました。今までの問題点を整理するとともに、意見交換会や懇談会、アンケートなどを基に市民ニーズを把握し、見直し方針を決定しました。市と市民が共に考える公共施設となるよう、公共施設の再配置の考え、ムリ・ムラ・ムダの解消、ハコモノに依存しない行政サービスの提供を念頭に置いています。事業の検証内容と見直し方針を詳しく記載した「西尾市方式P F I 事業 検証報告書・見直し方針」は市役所と各支所、市ホームページでご覧いただけます。



旧一色支所本庁舎

■情報公開は十分？

市とS P Cが行う協議の議事録は出席者の率直な発言を記録したものであり、現在も協議継続中であるため原則非公開としていますが、**文書のやり取りなどは公開できる範囲で積極的に公開しています**。現在公開できない部分も、今後見直し協議の状況により公開できる場合があります。見直しの経過などは、市ホームページや広報にしておで随時お知らせしています。

■見直しによる財政的な効果は？

建設や改修を取りやめることで、事業費を削減できると考えていますが、現時点では具体的な金額の試算はできていません。事業を包括して発注していることから、個々の事業費が算出できない契約となっているためです。市民が望まない公共施設を造れば、長期にわたりその施設を使用し続けなければいけません。市民が望まない施設は造らないことが、一番の財政的な効果であると考えています。今回の見直し方針は、市民のニーズを反映させたものです。

■見直し方針で取りやめとなったものは今後どうなるの？

多機能型市営住宅の建設、寺津温水プール(仮称)の建設、吉良中学校の改修を取りやめる方針です。市営住宅長寿命化計画を見直す中で、**市営住宅の建設場所や戸数を検討して**いきます。寺津小・中学校を含む学校プールは、**教育委員会が策定する予定の計画の中で**検討していきます。改修工事を計画していた吉良中学校は**建て替えを検討**します。

■S P Cとの見直し協議の経過と現在の状況は？

3月に公表した見直し方針に基づき、S P Cに対して6月19日にきら市民交流センター(仮称)を除く施設の、8月9日にきら市民交流センター(仮称)支所棟の業務要求水準書の変更案を通知しました。現在、その変更案について協議中です。きら市民交流センター(仮称)支所棟はフィットネススタジオ機能を生涯学習機能(公民館機能)に変更するための協議を前提に、10月から用途変更配慮した工事を実施する予定です。

■なぜ、見直し協議に時間がかかっているの？

契約書に解除に関する条項がないことに加え、市とS P Cとの間で条項の解釈に相違があり、議論が平行線をたどっています。また、今回の契約は施設の設計から建設、管理、運営までの**包括契約**であるため、事業の内容を変更することでその後の全てに影響が及びます。これらのことが、協議に時間がかかっている要因と考えています。

■なぜ、市がS P Cから訴訟を起こされたの？

この訴訟はP F I 事業の工事一時中止に伴い必要になった増加費用の支払いを、S P Cが市に対して求めているものです。市は工事中止の当初から、契約書に基づき支払うべきものは支払うとし、支払うべき費用であることが分かる資料の提出を、S P Cに対して繰り返し求めてきましたが、十分な資料が提出されませんでした。市としては、**今回の訴訟で裏付けとなる資料が提出されれば、問題解決に向けて前進できると**考えています。



きら市民交流センター(仮称)支所棟

システム更新・サービス開始

読書の秋は図書館へ

市内には、4つの図書館、6つの配本所があり、年間44万人が利用しています。さまざまなジャンルの本や雑誌、CD、DVDが置いてある図書館は、赤ちゃんから高齢者まで幅広い世代の方が楽しめる空間です。また、本を探したり、調べものをしたりする際は、司書が助けします。この秋、図書館システムを更新し、新しいサービスを始めます。図書館へぜひお越しください。

問 西尾市立図書館 (☎56・6200)

新システムでより快適に

11月9日(金)に、新しい図書館システムが利用できるようになります。検索の機能や処理能力が向上し、より速く、より使いやすくなります。



システムの更新に伴い、10月29日(月)から11月8日(木)まで、各図書館と配本所などの業務を休止します。ホームページも利用できません。

ホームページをリニューアル

11月9日(金)に、図書館ホームページが新しくなります。スマートフォンなどにも対応し、本の検索や予約などが簡単にできます。

ホームページでできること

- ・利用者パスワードの取得
- ・本の予約
- ・本の貸出期間延長
- ・「利用者のページ」で、利用状況や予約本の状況などの確認
- ・無線LAN (Wi-Fi) / 西尾市立図書館に設置) の登録申請

新サービスでより便利に

11月9日(金)に、次のサービスを始めます。

① 国立国会図書館デジタル化資料送信サービス

西尾市立図書館で国立国会図書館の資料を閲覧できます。閲覧できるのは、国立国会図書館がデジタル化した資料のうち、インターネットなどで公開されておらず、絶版で入手困難となったものなどです。資料は著作権法の範囲内で複写できます。

② インターネット検索サービス

各図書館に設置の利用者閲覧用パソコンで、インターネットや各種データベースの検索ができます。

検索できるもの

- ・中日新聞記事
- ・朝日新聞記事
- ・官報情報
- ・現行法規

③ ハンディキャップサービス

- ・高齢者や障害者が対象です。
- ・郵送貸出サービス
- ・対面朗読サービス：第2・4水曜日午後1時30分～3時



現在の利用者パスワードが利用できなくなります

本の予約や貸出期間延長などのときには、利用者パスワードと貸出カードの番号(利用者番号)が必要です。新システムが始まる11月9日(金)から、**現在のパスワードが利用できなくなり**、パスワードが「西暦の誕生日」に変更されます。貸出カードは変わりません。

セキュリティ向上のため、新しい図書館ホームページで**任意のパスワードに変更してください**。「利用者のページ」で変更できます。

新システムでの初期パスワード
(西暦の誕生日8桁)

例 20181109



新しい図書館ホームページでパスワードを変更(英数字混在、8桁以上)

●●●●●●●●

市長と語る市政懇談会

市長が各地区に出向き、3つのテーマについて説明するとともに、皆さんから意見や提案などをお聴きします。事前申し込みは不要で、どなたでも参加できます。ぜひお越しください。

開催日・地区・会場 右表のとおり

開催時間 午後6時30分～8時30分



開催日	地区(中学校区単位)	会場
11月13日(火)	西尾・東部	市役所51ABC会議室(5階)
11月21日(水)	吉良	吉良町公民館
11月27日(火)	幡豆	幡豆いきいきセンター
12月4日(火)	一色	子育て・多世代交流プラザ
12月4日(火)	鶴城	鶴城ふれあいセンター
12月20日(木)	平坂・寺津・福地	矢田ふれあいセンター

テーマ ①西尾市民病院の今後の在り方
 ②官民連携で進めるPFI事業の見直し
 ③産業廃棄物処分場問題

問合せ 秘書課広報広聴担当 (☎65・2160)

市制65周年記念事業

NHK「新・BS日本のうた」公開録画の観覧者を募集



多彩な歌手たちが競演する豪華なステージです。歌の魅力を楽しめます。

時 12月6日(木) 午後6時40分～8時40分

※午後6時開場

場 文化会館大ホール

出演 葵かを里、秋元順子、石原詢子、川野夏美、城南海、小桜舞子、椎名佐千子、竹島宏、チョン・テフ、中澤卓也 ほか

費用 無料

申込 11月12日(月)(必着)までに、往復はがきに必要事項を記入の上、NHK名古屋放送局「新・BS日本のうた」係(〒461-8725住所不要)へ。

必要事項 ▶往信の文面…申込者の郵便番号、住所、電話番号、氏名

▶返信の宛名面…申込者の郵便番号、住所、氏名
 ※返信の文面には何も記入しないでください。

往復はがきの記入方法

往信の宛名面	返信の文面	返信の宛名面	往信の文面
62 〒461-8725 新・BS NHK名古屋放送局 日本のうた係	何も記入しない	62 〒XXX-XXXX 氏住所	氏住所 電話番号 郵便番号

他①申込多数の場合は抽選。当選者には、入場整理券(1枚で2人まで入場可)をお送りします。当選は1人1枚。入場整理券は1歳以上のお子さんから必要

②往復はがき以外での申し込みや、記入漏れは抽選の対象外となります。

③インターネットオークションなどでの転売を目的とした申し込みは固くお断りします。転売が目的であると判断した場合は抽選の対象外となります。

④応募の際にいただいた情報は、抽選結果の連絡の他、NHK受信料のお願いに使用場合があります。

問合せ NHKプラネット中部 (☎052・952・7381/月～金曜日午前10時～午後6時)
 市企画政策課企画担当 (☎65・2154)

第27回「西尾の抹茶」の日

市の特産品・抹茶を楽しむ「西尾の抹茶」の日を開催します。ぜひお越しください。

時 11月3日(祝)・4日(日) 午前10時～午後4時

場 文化会館

内 無料呈茶サービス、抹茶工場見学ツアー、抹茶アート体験、抹茶づくり(石臼)体験、「高校生パティシエによる抹茶スイーツ選手権2018」優勝スイーツの無料配布 など

他 第8回にしお産業物産フェアを同時開催。企業の製品をPRする産業展や、特産品などを展示・販売する物産展、VRカー・ロボット展示、焼きサンマの無料配布などを行います。

問 西尾茶協同組合 (☎57・2261)

市商工観光課観光担当 (☎65・2170)



武者行列と火縄銃実演

西尾小学校マーチングバンド部の演奏と共に、西尾藩鉄砲衆の甲冑武者隊の行列や手作りの甲冑を着た西尾幼稚園の園児が、文化会館から歴史公園まで練り歩きます。歴史公園では、西尾藩鉄砲衆が火縄銃の実演を披露します。

時 11月3日(祝)

▶ 午前10時30分…武者行列とマーチングバンド

▶ 午前11時…火縄銃実演

場 歴史公園二之丸広場

他 雨天の場合、火縄銃の実演のみ行います。

問 文化振興課庶務担当 (☎56・6660/岩瀬文庫内)

冬休みの児童クラブへの入会児童を募集

対 保護者や同居の親族が就労などで保育できない小学生

利用期間 12月25日(火)～31年1月5日(土)

保育時間 午前8時～午後6時30分の間で、保護者などの就労状況に応じた時間

※午後6時～6時30分は延長保育

期間を通じた保育料 2,850円

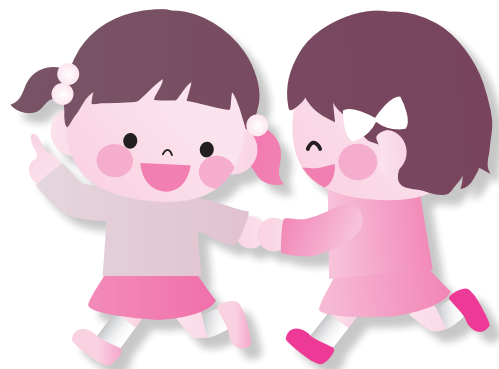
※おやつや延長保育を利用する場合、各500円が別途必要です。

申 11月5日(月)までに、申請書と就労証明書などを、直接各児童クラブ(中央児童クラブを除く)または子育て支援課へ。申請書は10月16日(火)から同クラブや同課に用意。市ホームページでダウンロードもできます。

他 ①就労や家庭、定員の状況により、入会できない場合や希望に添えない場合があります。

②春休み以降の長期休暇の入会児童は、その都度募集します。

問 子育て支援課こども福祉担当 (☎65・2108)



市選挙管理委員会からのお知らせ

●期日前投票所を増設

31年執行予定の愛知県知事選挙から、これまでの市役所に加え、吉良保健センターでも期日前投票ができるようになります。仕事や旅行などで投票日に投票できない方は、ぜひご利用ください。

- 時**▶市役所…告示日の翌日～投票日の前日
 ▶吉良保健センター…投票日の8日前～投票日の前日
 ※いずれも午前8時30分～午後8時



期日前投票所の開設期間（告示日が投票日の17日前の場合）

	17	16	15	14	13	12	11	10	9	8	7	6	5	4	3	2	1	
	(木)	(金)	(土)	(日)	(月)	(火)	(水)	(木)	(金)	(土)	(日)	(月)	(火)	(水)	(木)	(金)	(土)	(日)
市役所	告示日																	投票日
吉良保健センター																		

●投票区の名称を変更

一色町内の投票区の名称を変更します。

変更前	西部	中部	南部	東部
変更後	一色西部	一色中部	一色南部	一色東部

問市選挙管理委員会（☎65・2164／総務課内）



吉良保健センター

佐久島小・中学校「しおかぜ通学」希望者を募集

島外から渡船で佐久島小・中学校へ通学する「しおかぜ通学」の来年度の希望者を募集します。

佐久島小・中学校では、豊かな自然環境や島に住む皆さんとの温かいふれあいの下、基本的な生活習慣と確かな学力を身に付けるため、一人一人が主役となる少人数授業を実施しています。



島民ふれあい大運動会

対 次の要件を全て満たす方

- ①市内在住
- ②自宅から学校までの登下校に責任が持てる
- ③原則として1年以上通学する意思がある
- ④学校の教育方針を理解し、PTA活動に参加・協力できる
- ⑤説明会と体験入学に参加できる

通学方法 市営渡船

※児童と生徒の渡船料は、市が全額補助します。

説明会の参加申し込み 10月26日(金)までに、直接在学している学校へ。

他 対象学年・募集人員は、各小・中学校または学校教育課へお問い合わせください。

- 説明会 時11月9日(金) 午後4時 場一色地域交流センター
- 体験入学 時12月3日(月)

問学校教育課庶務担当（☎65・2177）

三ヶ根山イルミネーション

眼下に広がる夜景とイルミネーション、星空とのコラボレーションをお楽しみください。

時 11月3日(祝)～31年1月14日(祝) 午後5時～7時50分

場 三ヶ根山スカイライン山頂駐車場周辺
 ※三ヶ根山スカイラインは有料道路です。二輪車270円、軽・普通自動車420円。午後8時～翌午前8時は通行できません。



C12型230号蒸気機関車 一般公開と写生大会表彰式

時 11月3日(祝) 午前9時～午後3時
 ※表彰式は午前9時30分

場 西尾公園 S L 展示場前 (総合グラウンド隣)

●入賞者の作品展示

時 11月8日(木)～14日(水)

場 道の駅にしお岡ノ山

大きい、重い、珍しい形など 出品かぼちゃを大募集

「ハズ観音」「中風除け寺」「かぼちゃ寺」とも呼ばれる親しまれる妙善寺。毎年冬至の日に行われる「かぼちゃサミット」では、全国各地から奉納されたかぼちゃで作るしるこが振る舞われ、大勢の参拝客でにぎわいます。

第29回を迎える今年のサミットは、12月22日(土)に開催。かぼちゃコンテストの表彰式やかぼちゃのお練り、地元名産品を集めた物産展も行われます。現在、大きい、重い、珍しい形などさまざまなかぼちゃを募集しています。

賞 ▶特大かぼちゃ部門…1～3等

▶日本かぼちゃ(重量)、西洋かぼちゃ(重量)、珍種・奇形かぼちゃの各部門…金、銀、銅、佳作5点

申 11月14日(水)までに、直接妙善寺(東幡豆町)へ。



防災 伝えよう！ のココロ

— 西尾市は
 犠牲者ゼロを
 目指します —

問 危機管理課防災担当 (☎65・2138)

被害を受けたら、町内会長へ報告を

大阪北部地震や北海道胆振東部地震、西日本を中心とする7月豪雨、台風など、今年は大きな自然災害が頻発しています。台風12号・21号・24号では、市内でも住居への浸水や屋根の破損などの被害がありました。

市では、災害で被害が起きた場合、各町内会長にその地域の取りまとめをお願いしています。自宅などが被害を受けたときは、必ず町内会長に報告してください。



台風による浸水の様子

災害時に被害を受けた場合は、内容や程度に応じ支援制度を利用できます。支援制度を利用する際に、被害状況を確認する必要がありますため、

様子が分かる写真を町内会長へ提出してください。また、同様の被害を今後もたらないよう、取りまとめた被害の報告を防災対策に生かしています。

発生頻度が高い浸水被害の際に利用できる支援制度を紹介します。

① 消毒液の配布

浸水した箇所を殺菌、消毒するための消毒液を配布します。床下・床上浸水ともに対象。町内会長を經由して配布します。

② 災害見舞金

市などが最大2万円の見舞金を支給します。税務課家屋担当が発行するり災証明書を添付してください。床上浸水のみ対象。詳しくは福祉課社会福祉担当 (☎65・2114) へお問い合わせください。



キ ツ ズ ア ル バ ム

 鈴木 創真くん (一色町) 平成29年4月生まれ 活発でやんちゃで甘い坊。お兄ちゃんと仲良く、大きくなってね。	 高須 眞白ちゃん (今川町) 平成28年10月生まれ タオル大好き眞白ちゃん。これからもお兄ちゃんと仲良くしてね。	 高島 一誠くん (富山町) 平成28年10月生まれ これからもいっぱい食べて元気に大きくなってね。大好きだよ♡	 榎本 有希ちゃん (下町) 平成28年10月生まれ 積み木が大好きな有希。早く一緒におしゃべりしたいね。
 大西 彩華ちゃん (一色町) 平成28年10月生まれ おてんばで、笑顔がかわいい彩ちゃん。これからも楽しませてね♡	 神谷 悠翔くん (須田町) 平成29年3月生まれ いつも元気いっぱいゆうとくん♡ わが家のパワフル王子です♡	 角谷 藍巳ちゃん (上矢田町) 平成29年3月生まれ いたずら大好きあみさん。これからも笑顔いっぱいいてね。	 本庄 彩華ちゃん (本町) 平成29年1月生まれ 彩華ちゃんのかわいい笑顔が大好き♡これからも元気に成長してね。

お知らせ

催し

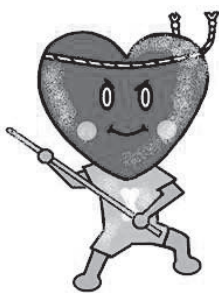
子育て世代「ごはんづくり」に挑戦!

市内在住で子育て中の方
※親子での参加も可
時 11月15日(木) 午前10時〜正午

場 吉良町公民館

内 愛知県産小麦「きぬあかり」を使い、うどんを作ります。季節の野菜のてんぷらや冬の瓜の煮物、鬼まんじゅうも作ります。

定 20人(抽選)



市食育キャラクター
ハートン

¥600円

市生活改善実行グループ連絡研究会

申問 10月31日(木)までに、郵便番号・住所・電話番号・参加者の氏名・年齢・託児希望の有無(希望の場合は、お子さんの氏名・年齢・性別)を直接またはファクス、Eメールで農林水産課農政担当(☎65・2135/ℱ57・1322/✉mousui@city.nishio.jp)へ。電話では申し込みません。

他 大人1人につき、就園前のお子さん1人を託児します(計10人まで)。申込時に予約してください。

市民公開講座

時 11月10日(土) 午後1時30分〜3時

場 市民病院講堂(2階)

テーマ みんなで知ろう糖尿病!

内講 ①糖尿病の落とし穴: 内分泌科医師 傍島光昭

②楽しく運動を続けよう: リハビリテーション室理学療法士 山口通孝

定 150人(先着)

¥無料

他 事前申し込みは不要

問 市民病院管理課医事・情報担当(☎56・3171)

第39回は文化祭・芸能祭 幡豆公民館フェスティバル

●作品展示

時 11月3日(祝) 午後1時〜5時、4日(日) 午前9時〜午後4時

場 幡豆図書館、幡豆ふれあいセンター、幡豆公民館

内 絵画、ポタニカルアート、書、写真、ちぎり絵、創作

アップリケ、盆栽・山野草

金魚、手編み、ビーズアクセサリー、アマチュア無線

陶芸や、保育園児、小・中学生、福祉施設利用者の作品などを展示

※4日(日)は金魚と山野草の即売を実施

●歌謡発表

時 11月3日(祝) 午後1時〜4時

場 幡豆ふれあいセンター

●芸能発表

時 11月4日(日) 午前10時〜午後4時

場 幡豆ふれあいセンター

内 小学生の歌と合奏、中学校吹奏楽部・三ヶ根マーチン

グキッズの演奏、コーラス、フラダンス、舞踊、剣詩舞、詩吟、和太鼓・大正琴・尺八・三味線の演奏など

◆共通事項

他 車でお越しの方は、幡豆支

所駐車場をご利用ください。

問 幡豆公民館(☎63・0130)、はず文化祭・芸能祭

実行委員会(☎090・4113・1877)

113・1877)

第49回いき文化のまつり

●芸能大会

時 10月28日(日) 午前9時30分〜午後3時30分

場 一色地域交流センター

内 一色地域文化協会員や一色町内の小中高生の演技発表

他 先着600人に粗品を進呈

●作品展示

時 11月3日(祝) 午前9時〜午後7時、4日(日) 午前9時〜午後3時30分

場 一色地域交流センター

内 一色地域文化協会員の作品を展示

他 各日先着600人に粗品を進呈

●お茶会

時 11月4日(日) 午前10時〜午後3時

場 倶楽地庵(一色地域文化広場内)

内 一色地域文化協会宗偏流による茶会

◆共通事項

他 3日(祝)・4日(日)は、各種団体の活動展示・即売を実施

問 いっしき文化のまつり実行委員会(☎73・6966)

天体観望会

時 11月3日(祝)・17日(土) ※荒天中止
▶太陽観望会…午後1時〜3時

▶夜間観望会…午後6時30分〜8時30分

内 太陽の黒点やプロミネンス、月、天王星、星団などを観察・撮影します。

¥無料

他 事前申し込みは不要

場 寺津ふれあいセンター(☎58・1177)

リサイクルプラザ情報

11月

場所・問合先 リサイクルプラザ(☎34・8114/クリーンセンター内) 休館日/開札日を除く日曜日・祝日

展示品 家具・自転車・小物など

展示・入札期間 1日(木)〜24日(土) 開館時間 午前9時〜正午、午後1時〜3時 ※土曜日の午後は休館

開札日時 25日(日) 午前10時

引取期間 25日(日)〜28日(水)

引取方法 落札者には電話でお知らせします。落札価格(現金)を持参の上、直接リサイクルプラザへ。

講習会 加湿器

日時 21日(水) 午前10時〜正午

会場 学習室(2階)

定員 10人程度(先着)

参加料 無料

持ち物 コーヒーフィルター・容器

申込期間 1日(木)〜20日(火)

申込方法 直接または電話でリサイクルプラザへ。

市民囲碁大会

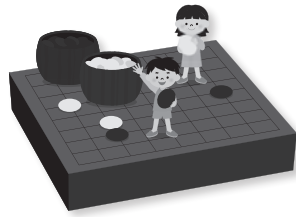
時 11月18日(日) 午前9時15分
 受け付け、9時45分開始
場 福地ふれあいセンター
¥ ▼高校生以上：2000円
 ▼小・中学生：1000円
 ※食事代を含む。
申問 10月23日(火)～11月16日(金)
 午前9時～午後4時に、西尾文化協会(☎56・5757/文化会館内)へ。土曜日の午後、日・月曜日、11月6日(火)を除く。

第48回邦楽大会

時 11月11日(日) 午前9時30分
 開場、10時開演
場 文化会館大ホール
出演団体 西尾文化協会に所属する箏曲・民謡・日本舞踊・能楽・詩吟・尺八・詩舞道、大正琴などの24団体
¥ 3000円
 ※入場券は10月26日(金)から西尾文化協会(文化会館内)で販売します。
問 西尾文化協会(☎56・5757)

第47回西尾市民大茶会

時 11月18日(日) 午前10時～午後3時
場 ▼文化会館会議室301：表千家(西和会)、会議室3



岩瀬文庫 市民ギャラリー案内

問 文化振興課庶務担当
 (☎56・6660 / 岩瀬文庫内)

期間・イベント名

- 11月6日(火)～11日(日)…フォトクラブ錦 写真展
- 11月13日(火)～18日(日)…西尾市文化協会写真部撮影講習会写真展
- 11月20日(火)～25日(日)…全日本写真連盟西尾支部展



ギャラリー展示の申込方法 利用したい月の6か月前の月始めから、直接岩瀬文庫へ。先着順

02：宗徧流(登美伶会)
 ▼伝想庵：売茶流(典仙会)
 ▼旧近衛邸：裏千家(藻心会)
 ▼尚古荘：黄檗松風流(美泉会)

¥ ▼前売り券：2席つづり800円 ▼当日券：1席500円
 ※前売り券は西尾文化協会(文化会館内)で販売中
問 西尾文化協会(☎56・5757)

古文書講座「江戸時代の教科書を読んでみよう」

時 11月25日(日)
 ①午前10時～11時30分
 ②午後1時30分～3時
 ※①②とも同じ内容

場 岩瀬文庫研修ホール(地階)
内 江戸時代に寺子屋などで使われた教科書を読む初心者向けの講座です。

定 各30人(先着)
¥ 1000円(資料代)
申問 11月3日(祝)午前9時から、直接または電話で岩瀬文庫(☎56・2459)へ。

一色学びの館企画展「Welcome to 岩瀬文庫」

時 11月3日(祝)～12月16日(日)
 午前9時～午後7時
 ※月曜日を除く。



場 一色学びの館
内 岩瀬文庫を紹介するパネルや所蔵資料などを展示
● ギャラリートーク
 「このころ岩瀬文庫へ」
時 12月1日(土) 午前10時30分
他 事前申し込みは不要
問 文化振興課文化財担当(☎56・2459 / 岩瀬文庫内)

図書館ボランティア養成講座「オリジナル手帳を作ろう」

対 本の修理や仕組みに興味のある方
時 11月23日(祝) 午前10時～正午
場 西尾市立図書館会議室(3階)

内 上製本という技法を使い、お気に入りの布で自分だけの手帳を作ります。
定 20人(先着)

¥ 1500円
講 田中稔氏
申問 10月26日(金)から、直接または電話で西尾市立図書館(☎56・6200)へ。

多世代交流スポーツフェス

対 どなたでも
 ※④は小学生のみ
時 11月25日(日) 午前9時30分～午後3時
場 一色地域文化広場

内 ①多世代交流ヨガ
 ②カポエイラ体験
 ③みんなでグラウンドゴルフ
 ④キャスターボード(前後に1つずつ車輪の付いたスケートボード)大会

定 ①②④は各30人(先着)、③は16人(先着)
¥ ①～③は無料、④は500円(保険代)

申問 10月23日(火)～11月20日(火)に、直接または電話で子育て・多世代交流プラザ(☎73・4487)へ。



健康・福祉

こころばん教室

対 介護保険に該当しない、または要支援1・2（「デイサービス利用者を除く」）の65歳～79歳（12月7日現在の）方で、次の①～⑤のうち3つ以上に該当する方

- ※初めての方に限ります。
- ①階段を手すりや壁を伝わらずに上れない
- ②椅子に座った状態から何もつかまらずに立ち上がれない
- ③15分続けて歩けない
- ④この1年間に転んだことがある
- ⑤転倒に対する不安が大きい

時 12月7日～31年3月下旬の毎週金曜日 全16回 午後2時～4時

場 西尾市民げんきプラザ



内 ストレッチ体操や健康測定、マシンを使用した筋力トレーニング

定 10人（先着）

料 ￥1200円（傷害保険料）

申問 11月9日（金）までに、直接または電話で長寿課地域支援事業担当（☎65・2120）へ。

他 ①参加に必要なケアプラン作成のため、地域包括支援センター職員が家庭訪問します。

- ②健康状態により、参加できない場合があります。
- ③移動手段のない方はご相談ください。

出張あそびの広場

● 幡豆いきいきセンター

時 11月6日（火） 午前10時～11時15分

問 子育て支援センターやつおもて（☎57・2602／八ツ面保育園内）

● 鶴城ふれあいセンター

時 11月14日（水） 午前10時～11時15分

問 子育て支援センターよねづ（☎77・0182）

◆ 共通事項

対 就園前のお子さんとその保護者

内 親子で体操やふれあい遊び、職員による手遊びや絵本の読み聞かせなどを行います。

料 無料

他 事前申し込みは不要

パソコン要約筆記 ステップアップ講座

対 初級パソコン要約筆記講座を修了した方

時 11月17日（土） 午前10時～正午

場 総合福祉センター第2集会所（2階）

内 現場での実践を想定したステップアップ講座です。

定 10人（先着）

料 無料

講 要約筆記サークルにしよう

申問 10月26日（金）～11月8日（休） 午前9時～午後5時に、直接または電話で市社会福祉協議会（☎56・5900／総合福祉センター内）へ。

他 受講にはウイルスセキュリティソフトが必要で、祝日を除く。

内 受講にはウイルスセキュリティソフトが必要で、祝日を除く。

場 一色地域交流センター

時 11月4日（日） 午前9時30分～11時30分、午後1時～3時30分

場 福祉課社会福祉担当（☎65・2114）

募集

交通安全推進協議会の 交通指導員（臨時職員）

対 65歳未満で普通自動車運転免許を有する方

定 若干名

採用予定日 12月1日

勤務日時 月～金曜日 午前7時30分～10時、午後2時30分～4時

※祝日と学校の夏・冬・春休み期間を除く。業務により勤務時間の変更あり

勤務内容 児童の登下校時の交通指導、交通安全教育、交通安全啓発活動など

賃金 時給1070円。午前7時30分～8時30分は1380円

※通勤費は別途支給

選考方法 面接、書類審査

持履歴書（3か月以内に撮影した写真を貼付）

申問 11月16日（金）までに、提出書類を直接危機管理課交通安全担当（☎65・2196）へ。



郵送用封筒の広告主を募集

固定資産税・都市計画税課税明細書（31年度用）の郵送用封筒の有料広告主を募集します。

募集枠数 2枠

広告の規格 縦5cm×横9cm、封筒の裏面に単色刷

広告料 1枠7万2,000円（税込み）～

広告封筒の発送予定日 31年4月上旬

発送対象者 31年1月1日現在、市の固定資産税課税台帳に登録されている納税義務者（約7万2,000通）

申問 11月19日（月）までに、提出書類を直接または郵送で税務課土地担当（〒445-8501住所不要／☎65・2126）へ。

他 ①申込多数の場合は、入札で広告主を決定します。

②申込書と募集要項、広告申込の手引きは同課に用意。市ホームページ

でダウンロードもできます。
③広告の内容や事業の種類によっては掲載できない場合があります。



その他

就学支援制度

対生活保護や市民税の減免を受けているなど、援助が必要と認められる方

内お子さんが市内の小・中学校へ就学するのに経済的な理由でお困りの保護者を支援する制度。学用品費、通学用品費、校外活動費、新入学学用品費、修学旅行費、学校給食費、医療費、クラブ活動費、生徒会費、PTA会費などを援助します。※生活保護費に含まれるものを除く。

申請期限

①お子さんが31年度に小・中学校に入学する方で、入学前に新入学学用品費の支給を希望する方：12月12日(水)
 ②31年度から援助を希望する方(①で申請した方は申し込めません)：31年2月14日(木)

申申請書を直接在学している学校または学校教育課へ。申請書は市内の小・中学校と同課に用意。
他詳しくは学校から配布され

る案内をご確認ください。お子さんが31年度に小学校に入学する方は、入学説明会で配布します。

問学校教育課庶務担当(☎65・2177)

宝くじの助成金で備品を整備

宝くじの社会貢献広報事業として、荻原地区コミュニティ推進協議会が、会議用スタッキングチェアやエアコンなどの備品を整備しました。

これは、一般財団法人自治総合センターが宝くじの受託事業収入を財源に行う、一般コミュニティ助成事業を活用したものです。

問地域支援協働課市民協働担当(☎65・2178)



人権擁護委員に高須氏を委嘱、山本氏と新實氏を再委嘱

人権擁護委員の任期満了に伴い、法務大臣から高須久美子氏が新たに委嘱、山本光子氏、新實八重子氏が再委嘱されました。任期は3年です。



高須久美子氏

●人権擁護委員とは

人格識見が高く、広く社会の実情に通じ、人権擁護に理解のある方を市長が地域住民の中から推薦し、法務大臣が委嘱した方です。

●人権擁護委員の仕事

①市民の人権が侵されないように注意し、侵された場合は救済すること
 ②人々に正しい人権の考え方を広め、自由人権思想の啓発に努めること など

●人権相談

毎月、人権相談を行っています。日時などは、広報にしてお毎月16日号の「市民相談」コーナーで確認できます。

問市民課戸籍担当(☎65・2100)

情報通信

■土地改良区賦課金納期限

矢作川南部土地改良区賦課金等(後期分)、高橋用水土地改良区賦課金(後期分)、吉良土地改良区賦課金(後期分)の納期限は10月31日(水)です。口座振替は10月29日(月)に行いますので、残高をご確認ください。**問**幡豆水利事務所総務課(☎56・2340)

■網膜色素変性症患者・家族のためのつどい

対網膜色素変性症で療養中の方とその家族**時**11月15日(木)午後1時～3時**場**西尾保健所(寄住町)**内**①説明・体験会「視覚障害でも使いやすい用具」②交流会**定**20人程度(先着)**料**無料

講名古屋盲人情報文化センター 両瀬圭太氏、池内達彦氏**申問**10月31日(水)までに、電話で西尾保健所(☎56・5241)へ。

■愛知県の最低賃金を改正

愛知県最低賃金が10月1日から時間額898円に改正されました。日給制・月給制の労働者の場合は、時間当たりの金額に換算して最低賃金の時間額898円と比較します。**問**岡崎労働基準監督署西尾支署(☎57・7161/徳次町)

■税を考える週間(11月11日～17日)「くらしを支える税」

●児童・生徒の習字・作文展**時**11月10日(土)～15日(木)**場**おしろタウン・シャオ…西尾・一色・吉良地区分※

14日(水)を除く。▶ポータウンミュージー(西幡豆町)…幡豆地区分●税金展**時**11月11日(日)午前10時～午後3時**場**おしろタウン・シャオ**内**税理士による無料税務相談会、絵はがき作品展、税金クイズなど**問**西尾税務署(☎57・3111)

■国税に関する相談は電話相談センターへ

▶受付時間/午前8時30分～午後5時※土・日曜日、祝日、年末年始を除く。▶相談方法/西尾税務署(☎57・3111)へ電話→自動音声の案内に従い「1」を押した後、相談したい内容の番号を押す。**他**国税庁ホームページ内「タックスアンサー」で税に関するよくある質問とその回答を確認できます。**問**西尾税務署(☎57・3111)

アクティにしおまつり2018

「アクティにしおに『みんなおいでん』」をテーマに、アクティにしお登録団体によるステージや作品展示、体験コーナーなど、親子で楽しめるイベントが盛りだくさんです。

時11月18日(日) 午前10時～午後3時

※荒天中止

場アクティにしお

※名鉄西尾駅から徒歩約12分。六万石くるりんバス市街地線「鶴城会館」または西廻り線「歴史公園北」から徒歩約5分

内▶ステージイベント…居合やダンス、マジックなどを発表

▶作品展示…水墨画や染め花、洋裁、写真など、さまざまなジャンルの作品を展示

▶団体PR・体験コーナー…日頃の活動成果のPRや、さまざまな体験コーナーを開催

▶出店・飲食コーナー…キッチンカーが出店

他会場に駐車場はありません。公共交通機関または臨時駐車場をご利用ください。

問アクティにしお (☎56・3923)



第32回にしお福祉まつり

福祉に関わるボランティアグループなどの活動紹介や福祉体験を通して福祉を身近に感じていただくため、第32回にしお福祉まつりを開催します。ぜひ、お越しください。

時10月28日(日) 午前9時30分～午後2時

場総合福祉センター

※名鉄西尾駅から徒歩7分。六万石くるりんバス東廻り線「福祉センター」下車

内右表のとおり

他①駐車場に限りがあります。公共交通機関をご利用ください。

②市役所と会場を結ぶシャトルバスを、午前9時から30分おきに運行します。



場所	内容
正面玄関前	恵保育園年長児のマーチング演奏(午前9時30分)、おたのしみ広場、模擬店(飲食物販売)、車いす体験
1階	赤い羽根共同募金(赤い羽根作品コンクール優秀作品展示ほか)、えびせんべい販売、団体活動紹介、ボランティア・市民活動情報の提供、葉の相談、ケアマネジャーによる介護相談、骨密度・血管年齢測定など
2階	シルバー人材センター趣味の作品展、身体障害者福祉センター作品展、要約筆記体験、点字体験、障害者スポーツ体験、喫茶スペースなど
3階	ふれあい芸能発表会、音訳体験、ボランティア相談、血圧測定、廃油石けんなどの販売、リサイクルバザー
4階	西尾東高校プラスバンド部・吉良高校吹奏楽部演奏、車いすダンスなど(午前10時10分)、手話体験、スポーツ吹矢体験、こどものひろば、赤十字活動啓発、傾聴コーナー、呈茶サービス、福引抽選会(午後1時)

問第32回にしお福祉まつり実行委員会事務局 (☎56・5900/総合福祉センター市社会福祉協議会内)

Door to the environment

環境のとびら

18

一般廃棄物最終処分場

市では、次の4つの一般廃棄物最終処分場で、土や砂、陶磁器、割れたびんやガラスなどの埋め

立てごみを受け入れています。町内会などのごみステーションに出せない一時的に発生した多量の埋め立てごみは、最終処分場へ直接搬入できます。埋立場所には限りがあります。陶磁器やガラスなどの食器類、植木鉢などはできるだけ長く使用して、ごみの減量にご協力ください。

搬入されたごみは、定期的に覆土して維持管理しています。ごみを通った雨水は、地下の遮水シートに集められ、水処理施設で浄化した後放流しています。



①平原地区一般廃棄物最終処分場 ☎52・2106

開場日 月～金曜日

※祝日は開場。12月31日～1月3日は閉場

開場時間 午前8時30分～正午、午後1時～4時30分

②一色地区一般廃棄物最終処分場 ☎72・2924

開場日 月・木曜日

※祝日、12月29日～1月3日は閉場

開場時間 午前9時～正午、午後1時～4時

③吉良地区一般廃棄物最終処分場 ☎32・3636

開場日 火・金曜日

※祝日、12月29日～1月3日は閉場

開場時間 午前9時～正午、午後1時～4時

④幡豆地区一般廃棄物最終処分場 ☎32・3636

開場日 水曜日

※祝日、12月29日～1月3日は閉場

開場時間 午前9時～正午、午後1時～4時

その他 職員が常駐していません。事前に電話連絡の上、搬入してください。

¥家庭系ごみ100キログラムまで無料。超えた場合は10キログラムにつき70円



いきものふれあいの里の催し



☎52・0266

●親子体験

葉っぱと木の実で遊ぼう

時 11月11日(日) 午前9時30分～11時30分

内 里山を散策しながら、里山の葉っぱや木の実で遊びます。

定 10組(先着)

¥無料

講 河江喜久代氏

持 動きやすい服装、帽子、水筒

申時 10月28日(日)～11月10日(土)

●植物観察 万灯山へツリガネニンジンを見に行こう!

時 11月18日(日) 午前9時30分～午後3時

内 万灯山をハイキングし、ツリガ

ネニンジンなどの植物や生き物を観察します。

定 30人(先着)

¥無料

講 高須桂子氏

持 歩きやすい服装、弁当、水筒、タオル

申時 11月4日(日)～11月17日(土)

●体験学習

思いっきり竹を切ろう

対 小学生以上の方

時 11月25日(日) 午前9時30分～11時30分

内 竹林を整備するため、竹を間伐します。

定 25人(先着)

¥無料

講 にしお環境市民塾

持 作業できる服装、長靴、軍手、水筒

申時 11月11日(日)～24日(土)

◆共通事項

集合場所 ネイチャーセンター

申問 午前8時30分から、直接または電話でいきものふれあいの里へ。月曜日と11月6日(火)・27日(火)を除く。

他 ①小学生以下は保護者同伴

②この催しはAEL環境学習スタンプラリーの対象



市民病院通信

新たな認定看護師が誕生

市民病院管理課 (☎56・3171)



認定看護師は、複雑化する医療現場で高い水準の看護ができる看護師です。5年以上の経験を持ち、一定期間の教育を経て審査に合格すると認定されます。今年度、新たに3人の認定看護師が誕生し、当院の認定看護師は、感染管理や救急看護、手術看護など8分野で計11人となりました。今後は、スタッフの専門性を生かした医療を提供するチーム医療や、個別に患者さんの相談を受ける看護外来など、活動の場を広げていきます。

認知症看護認定看護師

余語華代(右)

認知症の方や家族の思いに寄り添い、患者さんが安心して過ごせるよう看護しています。また、認知症サポートチームの一員として、患者さんが入院中も穏やかな生活が送れるとともに、症状の悪化を抑えながら身体疾患の治療を円滑に受けられるよう支援します。

がん化学療法看護認定看護師

山中明子(中)

薬物治療(抗がん剤治療)を受ける患者さんが納得した上で、

安心で確実な治療を受けられるよう支援しています。薬の種類によっては副作用で患者さんが望む療養生活が送れなかったり、致命的な状態になったりすることがあります。副作用への対策法やセルフケアの仕方を指導し、苦痛が少なく、患者さんが理想とする生き方を実現できるようにサポートします。

がん性疼痛看護認定看護師

田境公治(左)

病棟看護師として勤務する傍ら、認定看護師として緩和ケアチームで活動しています。がんやがんに関連する痛みがある方が、その人らしい療養生活を送れるように、患者さんと家族と一緒に考えています。痛みが軽減すれば、患者さんの療養環境は向上します。痛みの治療に用いられる医療用麻薬などが安全かつ効果的に使用されるようお手伝いします。



市民病院 Q & A

Q

毎年秋になると気管支ぜんそくに悩まされます。なぜでしょうか。

内科部長 大野城二

A

気管支ぜんそくの要因は、気温の変化や

風邪、梅雨、花粉症、空気汚染などです。秋になると、朝夕は冷え込む一方で、日中は汗ばむほどの気温になるため寒暖差が生じ、ぜんそくの症状が悪化することがあります。夏に増殖したダニが死滅し、ハウスダストとして空中に飛散することも気管支ぜんそくの要因の一つです。



ぜんそくには予防が重要です。気温の変化に合わせて服装を調節したり、マスクを付けて風邪の対策をしたりするなど、普段の生活から気を付けてください。ハウスダストを飛散させないようカーペットや畳、布団、エアコンなどを徹底的に掃除するのもポイントです。現在、ぜんそくを治療中の方は、夏にしっかり吸入治療をしておきましょう。夏は調子が良いからといって吸入を忘れてはいけません。

もし、ぜんそくの症状が出た場合は早めに医療機関を受診し、適切な治療を受けてください。

市民病院管理課 (☎56・3171)

図書館ナビ

Library Navi

おすすめの新刊

**調べる！ 47都道府県
工業生産で見る日本**
編…こどもくらぶ/同友館

国の統計を基にした表や地図で、日本の工業の様子を紹介。ものづくりが盛んな愛知県をはじめ、各都道府県でどんな工業製品が作られているのか調べることができます。



11月の映写会

館名	対象	日時	タイトル
西尾市立図書館	小学生以下	10日(土) 午前10時30分	ぶくぶくちゃがま・夕日のしずむまで
	中学生以上	10日(土) 午後2時	爆笑ものまね楽語会
一色学びの館	中学生以上	24日(土) 午前10時	兎(うさぎ)の目
	小学生以下	24日(土) 午後2時	美しいさいごの一葉
吉良図書館	小学生以下	17日(土) 午後1時30分	くまのおいしゃさん
	中学生以上	17日(土) 午後2時30分	エンド・オブ・フューチャー
幡豆図書館	小学生以下	10日(土) 午前11時	ねないこだれだ
	中学生以上	10日(土) 午後2時	共に歩く

11月の休館日

全館共通 10月29日(月)～11月8日(木)・12日(月)・19日(月)・26日(月)
各館 西尾市立図書館 (☎56・6200) …なし
 一色学びの館 (☎72・3880) …なし
 吉良図書館 (☎32・3400) …なし
 幡豆図書館 (☎62・6588) …なし

11月のおはなし会

団体名など	対象	日時
▼西尾市立図書館		
よちよちさんのおはなし会	0～2歳児	22日(木) 午後3時30分
おはなしドキドキ	0～4歳児	13日(火)・27日(火) 午前10時30分
おはなしの会きらら	園児・小学生	10日(土) 午前11時
水曜おはなし会	どなたでも	14日(水)・21日(水)・28日(水) 午後3時
紙芝居のおはなし会	どなたでも	24日(土) 午前10時
▼一色学びの館		
ラッコランド	0～1歳児	15日(木) 午前11時
土曜日のおはなし会	園児・小学生	10日(土)・17日(土) 午前10時30分
▼吉良図書館		
おはなしキラキラ	0～4歳児	21日(水) 午前10時30分
ひよこランド	2～4歳児	14日(水)・28日(水) 午前10時30分
土曜お話し会	園児・小学生	10日(土) 午前10時30分
おはなしくるりん	園児・小学生	21日(水) 午後4時
▼幡豆図書館		
いちごおはなし会	0～1歳児	27日(火) 午前10時45分
幡豆よみきかせの会	園児・小学生	11日(日)・25日(日) 午前10時30分
はずっこおはなし会	園児以上	20日(火) 午後4時10分

児童館だより 11月

内容	対象	日時など
▼中央児童館 (☎57・5661)		
ちびっこ集まれ	0～3歳	1日(木)…0歳児ふれあい遊び 8日(木)…大きくなったかな(身長・体重) 15日(木)…リズム遊び 22日(木)…買い物ごっこ 午前10時30分～11時
おもしろ遊び(ゲーム遊び)	小学生	17日(土) 午後2時～2時30分
出前児童館	幼児～小学生	1日(木)…ハツ面ふれあいセンター 13日(火)…西野町ふれあいセンター 22日(木)…三和ふれあいセンター 午後3時20分～4時20分
パパも遊ぼう	小学生以下と父親	10日(土) 午前9時～午後4時50分
▼吉良児童館 (☎32・1191)		
ちびっこ集まれ	0～3歳	2日(金)…手形 9日(金)…人形劇 16日(金)…親子体操 30日(金)…楽器作り 午前10時30分～11時
誕生会(要予約)	0～3歳	7日(水) 午前11時～11時15分
新聞紙で遊ぼう	親子	24日(土) 午前10時30分～11時

- 就学前のお子さんが参加する場合は、保護者同伴でお越しください。
- 詳細は各施設に、直接お問い合わせください。
- 児童館全般については、子育て支援課こども福祉担当 (☎65・2108) へ。

内容	対象	日時など
▼一色児童センター (☎74・2800)		
ちびっこ集まれ	0～3歳	7日(水)…絵本・手遊び 14日(水)…リズム遊び 21日(水)…親子体操 28日(水)…紙で遊ぼう 午前10時30分～11時
カブトムシ展	幼児～小学生	3日(祝) 午前9時～午後3時
パパと遊ぼう(万華鏡)	幼児～小学生	10日(土) 午前10時30分～11時30分
出前児童館	幼児～小学生	8日(木)…寺津ふれあいセンター 午後3時30分～4時30分
▼幡豆児童館 (☎63・0131)		
ちびっこ集まれ	0～3歳	2日(金)…リズム遊び 9日(金)…読み聞かせ 16日(金)…身体測定 午前10時30分～11時
パパと遊ぼう(バルーン遊び)	幼児～小学生	18日(日) 午前10時30分～11時
制作	年少～小学生	火～日曜日 午後4時～4時30分 土・日曜日・祝日 午前11時～11時30分

対象 時日時 受付時間 場所 内容 定員
持ち物 申込 他その他 注注意事項



妊婦

相 談 ・ 教 室	対 象	日 時 ・ 場 所 など	内 容 ・ 持 ち 物 など
母子健康手帳の交付と妊婦相談	妊婦	時 毎週月～金曜日 ※祝日を除く。 受 午前8時30分～11時30分 ※都合が悪い場合はご連絡ください。 場 各保健センター	内 母子健康手帳の交付と妊娠中の相談 持 妊娠届出書、マイナンバーカード(個人番号カード)または通知カード、本人確認できる書類(自動車運転免許証など) 他 代理人の場合は委任状が必要
マタニティクラス	妊婦	時 16日(金) 受 午前9時40分～9時55分 場 西尾市保健センター	内 妊婦同士の交流、講話「母乳の話」、もく浴の手順など 持 母子健康手帳
パパママ教室	妊娠6～9か月の妊婦とその夫	時 10日(土) 受 午前9時10分～9時25分 場 西尾市保健センター	内 講習(妊娠中・育児の話、夫婦の役割)、体験実習(もく浴・世話)など 定 20組(先着) 持 母子健康手帳、バスタオル1枚、筆記用具 申 10月25日(木)から、電話で西尾市保健センターへ。

暴風警報が、事業実施日の午前8時の時点で発令中の場合、午前の事業は中止。午前11時の時点で発令中の場合、午後の事業は中止。代替日などはお問い合わせください。

予 防 接 種

指定医療機関に予約をして予診票兼接種依頼書(予診票)を持参の上、接種可能期間内に接種してください。

- ① 定期予防接種は期間外にできません。市外の医療機関で接種する場合は、市が発行する連絡票が必要です。
② 申し込みや問い合わせ、接種の際には、必ず母子健康手帳

- をご用意ください。
③ 予診票がない、または転入した方は、母子健康手帳を持って各保健センターにお越しください。



乳幼児

※対象者には生後2か月ごろに予診票などを郵送します。接種方法などは案内通知をご確認ください。

予 防 接 種 名	対 象 の お 子 さ ん
ヒブ	生後2か月～5歳未満
小児肺炎球菌	生後2か月～5歳未満
B型肝炎	生後2か月～1歳未満
ジフテリア百日せき破傷風ポリオ(4種混合)	生後3か月～7歳半未満

予 防 接 種 名	対 象 の お 子 さ ん
BCG	生後3か月～1歳未満
麻しん風しん(MR)第1期	1歳～2歳未満
水痘(水ぼうそう)	1歳～3歳未満
日本脳炎	3歳～7歳半未満



その他

※接種方法などは案内通知をご確認ください。

予 防 接 種 名	対 象 の お 子 さ ん など	そ の 他 ・ 注 意 事 項
麻しん風しん(MR)第2期	24年4月2日～25年4月1日生まれ(年長児相当)	他 対象者には4月に予診票を郵送しました。
日本脳炎	●第1期末完了者 21年10月1日以前生まれで、第1期初回3回接種を終えていない9歳～20歳未満 ●第2期 第1期初回3回接種を終えている9歳～20歳未満	申 電話で各保健センターへ。
ジフテリア破傷風(DT)第2期	18年4月2日～19年4月1日生まれ(小学6年生)	他 対象者には4月に予診票を郵送しました。
ジフテリア百日せき破傷風(DPT)・不活化ポリオ	第1期接種が終わっていない7歳半未満	他 DPTで接種を進めている方は、各保健センターへお問い合わせください。
子宮頸がん予防	中学1年生～高校1年生相当の女子	注 国の勧告に基づき、接種を積極的にはお勧めしていません。希望する方は各保健センターへお問い合わせください。

健診など

西尾地区の方は西尾市保健センターで、一色・吉良・幡豆地区の方は吉良保健センターで受けてください。都合で受けられない場合は、1週間前までにご連絡ください。



乳幼児など

※母子健康手帳と事前に配布した各健診問診票(健診のみ)を持参の上、お越しください。

健診・相談	対象	西尾地区	一色・吉良・幡豆地区	内容・持ち物など
4か月児健康診査	30年7月生まれ	対1日～10日生…時2日(金) 対11日～20日生…時9日(金) 対21日～31日生…時16日(金) 受第1子…午後1時～1時20分、第2子以降…午後0時50分～1時10分	時14日(水) 受第1子…午後1時～1時20分、第2子以降…午後0時50分～1時10分	内診察、測定、問診、離乳食ごっくん教室など 持バスタオル1枚
1歳児育児相談	29年11月生まれ	対1日～17日生…時1日(木) 対18日～30日生…時15日(木) 受午後1時～2時	時22日(木) 受午後1時～1時40分	内育児・歯科相談、測定、集団指導など 持歯ブラシ2本(子ども用と仕上げ磨き用)
1歳6か月児健康診査	29年3月生まれ	対1日～9日生…時7日(水) 対10日～19日生…時21日(水) 対20日～31日生…時28日(水) 受午後1時～2時	時6日(火) 受午後1時～2時	内診察、歯科診察、測定、問診、歯科相談、フッ素塗布など 持歯ブラシ2本(子ども用と仕上げ磨き用)
2歳児歯科健康診査	28年9月生まれ	対1日～16日生…時12日(月) 対17日～30日生…時26日(月) 受午後1時～2時	時19日(月) 受午後1時～1時40分	内歯科診察、測定、育児・歯科相談、フッ素塗布など 持歯ブラシ2本(子ども用と仕上げ磨き用)
2歳6か月児歯科健康診査	28年3月生まれ	時14日(水) 受午後1時～2時	時28日(水) 受午後1時～1時40分	内歯科診察、歯科相談、フッ素塗布など 持歯ブラシ2本(子ども用と仕上げ磨き用)
3歳児健康診査	27年7月生まれ	時13日(火)・20日(火)・27日(火) 受午後0時50分～1時40分	時30日(金) 受午後0時50分～1時40分	他健診月の前月に個別に通知
おめでとう相談	生後4か月まで	時9日(金)・27日(火) 受午前9時30分～11時	時14日(水) 受午前9時30分～11時	内母乳・育児相談、測定など 持バスタオル1枚
助産師相談	妊婦、産後6か月までの産婦	時9日(金)・27日(火) 受午前9時30分～10時50分	時14日(水) 受午前9時30分～10時50分	内出産や授乳、育児の相談など 申電話で各保健センターへ。 持バスタオル1枚(産婦のみ)
育児相談	乳幼児	時5日(月) 受午後1時30分～2時30分 ※医師への相談は2時から	時30日(金) 受午前9時30分～10時30分	内乳幼児の発達や育児の相談など
離乳食もぐもぐ教室	30年4月生まれ	対1日～15日生…時2日(金) 対16日～30日生…時16日(金) 受午前9時30分～9時50分	時8日(木) 受午前9時30分～9時50分	内離乳食についての話など 持4か月児健診で案内済み 申4か月児健診時または電話で各保健センターへ。
さくらんぼクラブ	多胎児の親子、多胎妊娠中の妊婦	時20日(火) 受午前9時45分～10時 場吉良保健センター		内親子遊び、育児相談、親同士の交流など



成人など

相談	対象	西尾地区	一色・吉良・幡豆地区	内容
健康相談	市内在住の方	時5日(月) 受午後1時30分～2時30分 ※医師への相談は2時から	時30日(金) 受午前9時30分～10時30分	内健康や栄養、歯などの相談全般 申一色・吉良・幡豆地区は電話で吉良保健センターへ予約してください。西尾地区は予約不要

●相談は全て無料。先着順。相談日が祝日の場合は、原則お休みです。
時 日時・期間 場 場所 内 主な相談内容 問 問合せ先 予 予約方法

年金相談 時 場 ▶ 市役所多目的室ABCDE… 6日(火)・20日(火)・27日(火) ▶ 吉良支所第1会議室… 13日(火) 時 午前10時～午後0時30分、午後1時30分～4時 ※受付時間は午前9時30分～午後3時30分 内 厚生・国民年金の相談・手続き ※定員に達した場合、受け付けを終了 問 保険年金課国民年金担当 (☎65・2104)

消費生活相談 時 毎週月～金曜日午前9時～午後4時 場 消費生活センター (市役所会議棟1階) 内 悪質商法や多重債務問題、クーリングオフなど ※予約の方を優先。電話相談可。多重債務相談は面談のみ 予 消費生活センター (☎65・2161)

労働相談 時 20日(火)午後1時～4時 場 市役所11相談室内 労働条件や解雇、賃金などの労働問題 ※予約制 予 前日の正午までに電話 問 商工観光課商工担当 (☎65・2168)

創業支援相談 時 毎週月～金曜日午前8時30分～午後5時 場 市役所商工観光課 内 新規創業に関する相談 問 商工観光課商工担当 (☎65・2168)

市税夜間納税相談 時 8日(木)午後6時～8時 場 市役所収納課 内 市税の納税に関する夜間の相談。納税も可 問 収納課徴収担当 (☎65・2129)

市税納税相談 時 25日(日)午前8時30分～正午 場 市役所行政情報コーナー 内 市税の納税に関する相談。納税も可 問 収納課徴収担当 (☎65・2129)

市民特別法律相談 時 場 ▶ 幡豆支所第2会議室… 1日(木) ▶ 寺津ふれあいセンター… 3日(木) ▶ 市役所11相談室… 13日(火)・27日(火) ▶ 一色支所会議室… 15日(木) ▶ 吉良支所第2会議室… 22日(木) 時 午後1時30分～4時 内 法律的専門知識を有する相談 ※予約制 (1人30分以内) 各日5人 予 10月16日(火)から、直接または電話 問 市民課旅券担当 (☎65・2198)

司法書士法律相談 時 9日(金)午後1時30分～4時 場 市役所11相談室内 紛争の目的の価格が140万円以下の民事相談 ※予約制 (1人30分以内) で5人まで 予 10月16日(火)から、直接または電話 問 市民課旅券担当 (☎65・2198)

行政書士書類作成相談 時 21日(水)午後1時30分～4時 場 幡豆支所第2会議室内 官公署に提出する相続・遺言などの書類作成に関する相談 問 市民課旅券担当 (☎65・2198)

登記相談 時 14日(水)午後1時～4時 場 市役所11相談室内 土地などの売買や相続など 問 市民課旅券担当 (☎65・2198)

行政相談 時 場 ▶ 市役所11相談室… 9日(金) ▶ 幡豆支所第2会議室… 16日(金) 時 午前10時～正午 内 国の仕事やその手続き、サービス全般に対する苦情や要望 問 市民課旅券担当 (☎65・2198)

人権相談 時 場 ▶ 吉良支所第2会議室… 2日(金) ▶ 一色支所会議室… 9日(金) ▶ 幡豆いきいきセンター… 16日(金) ▶ 総合福祉センター… 17日(土) 時 午後1時30分～4時 ※受け付けは午後3時30分まで 内 いじめ、虐待、セクハラなどの相談 ※一色支所と総合福祉センターは弁護士が同席 問 市民課旅券担当 (☎65・2198)

児童・生徒心配ごと相談 時 毎週月～金曜日午前9時～午後4時 場 ①中央ふれあいセンター ②一色町公民館 内 小・中学生のいじめや不登校などの相談 ※面接相談可 問 児童・生徒支援センター (①☎57・0555/②☎73・4572)

行政評価苦情申立 時 5日(月)・19日(月)午後1時30分～3時 場 市役所11相談室内 市の苦情対応に納得できない場合の相談 ※予約制 予 行政評価委員会事務局 (☎65・2155/企画政策課内)

育児・虐待相談 時 毎週月～金曜日午前8時30分～午後5時 場 市役所家庭児童支援課 内 就園前のお子さんの発達や、育児全般、児童虐待 ※電話相談可 問 家庭児童支援課要保護児童担当 (☎56・3113)

育児相談 時 毎週月～金曜日午前8時30分～午後5時 場 子育て支援センターやつおもて (ハツ面保育園内) 内 就学前のお子さんの育児、生活習慣、心配ごとなど 問 子育て支援センターやつおもて (☎57・2602)

DV相談 時 毎週月～金曜日午前8時30分～午後5時 場 市役所家庭児童支援課 内 配偶者などからの暴力に関する相談 ※電話相談可 問 家庭児童支援課DV相談担当 (☎56・3113)

児童相談 時 毎週月～土曜日午前9時～午後4時 ※土曜日は正午まで 場 市役所家庭児童支援課 ※土曜日は総合福祉センター相談室内 児童の性格や家族関係、学校生活などの相談 ※電話相談可 問 家庭児童支援課児童相談担当 (☎56・0324) ※土曜日は総合福祉センター (☎56・5900)

母子・父子家庭相談 時 毎週月～金曜日午前8時30分～午後5時 場 市役所家庭児童支援課 内 母子・父子家庭の困りごとや自立生活に関する相談 問 家庭児童支援課母子・父子担当 (☎65・2179)

児童巡回相談 時 場 ▶ 市役所16相談室… 1日(木) 時 午前10時～午後3時 内 療育手帳に関する相談 ※予約制 予 西三河福祉相談センター (☎0564・27・2779/岡崎市明大寺本町)

内職相談 時 毎週金曜日午前10時～午後3時 場 総合福祉センター相談室内 内職の紹介と事業所の登録 問 福祉課社会福祉担当 (☎65・2114)

障害者虐待相談 時 毎週月～金曜日午前8時30分～午後5時 場 障害者虐待防止センター (市役所福祉課内) 内 障害者に対する虐待などの相談 ※電話相談可 問 障害者虐待防止センター (☎65・2117)

こころの相談 時 毎週月～土曜日午前9時～午後5時 ※水曜日は正午まで 場 地域活動支援センターめだか工房 (矢曾根町) 内 精神障害者と家族の困りごと 問 地域活動支援センターめだか工房 (☎54・6775)

身体障害者相談 時 毎月第1・4月曜日午前9時～正午 場 総合福祉センター相談室内 身体障害者と家族の困りごと 問 福祉課障害者福祉担当 (☎65・2113)

結婚相談 時 毎週火曜日と毎月第1・3日曜日午後1時～3時 場 総合福祉センター相談室内 結婚相手の紹介 ※申込金500円と写真2枚が必要 問 市社会福祉協議会総務課 (☎56・5900/総合福祉センター内)

外国人相談 日 時・場所 ▶ 11月2日(金)・16日(金) 午後1時～午後4時…市役所11相談室/内容 生活で困っていることを相談できます。スペイン語、ポルトガル語、英語、日本語を使うことができます。/問い合わせ先 地域支援協働課 市民協働担当 (電話65・2178)

※西尾警察署「住民コーナー☎57・0110」や名古屋法務局西尾支局「人権相談☎57・2622 (毎週水・木曜日午前10時～午後4時)」、西三河県民生活プラザ「法律相談☎0564・27・0800 (第2水曜日午後1時30分～3時/要予約)」もご利用ください。

みんなの**情報**ガイド

対象・応募資格 日時・期間 場所 内容 定員・募集人数
費用 講師 持ち物 申込・申請 その他 問合せ先

このコーナーは、市民の皆さんなどからの原稿を基に作成しています。どなたでも参加できる、費用が無料、申込期限などの期日の定めがないものは、対象、金額、期日を記載していません。紙面の都合で全てをお伝えできませんので、詳しくは各記事の問合せ先に確認してください。

■第53回西尾市民ゴルフ大会

市内在住または在勤、在学の社会人※アマチュアに限る。時11月17日(土)場西尾ゴルフクラブ(一色町)定240人¥3,000円※プレー代は各自負担申参加料を直接西尾ゴルフクラブまたは吉良カントリークラブ(吉良町)、市内の西尾信用金庫本・各支店へ。問西尾ゴルフ協会(☎72・2111/西尾ゴルフクラブ内)

■西尾・岩村友好の会 岩村バスツアー

時11月10日(土)午前8時15分～午後6時30分▶集合場所/市役所北側駐車場内岐阜県恵那市岩村町の古い町並みと日本三大山城の一つである岩村城を見学定45人¥2,000円※会員は1,000円申問10月31日(火)までに、ファクスで斎藤(☎&FAX59・7096/寺津町)へ。

■語り「関口長太郎伝」

時11月3日(祝)午後2時30分～3時30分場盛蔵寺(馬場町)内郷土の偉人・関口長太郎の人生を、地元出身の語り部・田中ふみえ氏が語ります。定70人申問前日までに、電話またはEメールで機員(☎090・2948・4993/✉isogai-n@isogai-s.com/碧南市塩浜町)へ。

■吉良高校生活文化科

第33回卒業研究作品発表会

時12月15日(土)▶受け付け…午後1時～1時50分▶展示見学…午後1時～3時10分▶舞台発表…午後2時～4時場一色地域交流センター内ファッションショー、子ども劇場など申問11月16日(金)までに、電話で吉良高校(☎32・2231)へ。

■西尾第九を楽しむ会20周年記念

西尾フィルハーモニー第48回定期演奏会

時12月2日(日)場文化会館大ホール▶曲目/ベートーベン交響曲第9番二短調作品125[合唱付]、ブラームス悲劇的序曲作品81内指揮は地元出身の上垣聡氏。ベートーベン「歡喜の歌」を西尾第九合唱団と奏です。¥▶前売り券…1,000円▶当日券…1,200円▶チケット販売場所/西尾文化協会(文化会館内)、喫茶ジャックス(文化会館内)、中善楽器(鶴ヶ崎町)問森下(☎090・4192・1430/順海町)

■絵手紙創作展(旧へたの会)

時11月10日(土)午前9時～午後5時、11日(日)午前9時～午後4時場文化会館問山下(☎090・6090・4763/横手町)

■食事で骨粗鬆症を予防しよう!

時10月25日(木)午後2時～3時場西尾老人保健施設(寄住町)内骨粗鬆症にならないための食事法などの紹介、試食定20人問西尾老人保健施設 三樹(☎57・1552)

■つながるフェスタ 笑顔で繋ぐニシオノミライ

時10月28日(日)午前10時～午後4時場西尾コンベンションホール(花ノ木町)内ものづくり体験、パラリンピックメダリスト・廣瀬誠氏の講演会、歌手・藤田恵美氏の音楽会、お笑い芸人・楽しんご氏のステージなど他講演会と音楽会は要予約。西尾青年会議所ホームページから申し込んでください。問西尾青年会議所(☎57・5511/永楽町)

■映画「アイムヒア 僕はここにいる」上映会

不登校やひきこもり、発達障害のお子さんの保護者など時10月28日(日)午後0時30分～3時場中央ふれあいセンター内発達障害を理解するきっかけとなる映画を鑑賞し、心を穏やかに保つ自律訓練法を体験します。定50人申10月22日(月)～26日(金)に、ファクスで子どもの問題を考える会名古屋 辻(FAX54・5437/斉藤町)またはEメールで桑本(✉i.mulberry5.24@gmail.com/刈谷市司町)へ。他終了後、希望者でグループ相談会を行います。要予約問辻(☎090・1624・3121)、山崎(☎090・7951・4382/平口町)

■2030SDGs体験在西尾

時11月17日(土)午後6時30分～8時45分場一色町公民館内2030年に向けて世界が取り組む「持続可能な開発目標(SDGs)」を、カードゲームで楽しく学びます。定40人¥▶18歳以上…4,000円▶高校生…2,000円▶中学生以下…無料(先着10人)申問10月26日(金)から、電話で野田(☎090・8950・0822/一色町)へ。

■ほっこりヨガ

内時①シェイプアップや肩こり改善ヨガなど…毎月第2・4火曜日午前10時30分～11時30分②アロママッサージヨガ…毎週木曜日午後1時30分～2時③リラックスマッサージ…毎週木曜日午前10時30分～11時30分場①横須賀ふれあいセンター②③鶴城ふれあいセンター¥①③1回1,000円(5回4,000円)②1,500円(アロマオイル代含む)申問電話またはEメールで山中(☎090・6091・3627/✉mami0904inyo@gmail.com/吉良町)へ。

■日本盆栽協会西三河支部第50回記念盆栽展

時11月6日(火)・7日(水)午前9時～午後4時場西尾信用金庫本店(寄住町)内盆栽約45席の展示、即売、相談、抹茶の接待問近藤(☎090・5116・4672/善明町)

■ドデカフォカッチャを作ろう

時11月2日(金)・16日(金)午前10時～午後1時場一色町内内スプーンで材料を混ぜるだけの簡単なパンを作ります。定各日3人¥2,000円申問10月26日(金)～前日までに、電話またはEメールで杉浦(☎090・4094・4776/✉tanakumiko93@gmail.com/一色町)へ。

■第10回お元気ですか展

時11月23日(祝)午後1時～5時、24日(土)午前10時～午後5時、25日(日)午前10時～午後4時場尚古荘(歴史公園内)内小物、バッグ、プリザーブドフラワーなどの展示、販売、体験(有料)問山崎(☎090・6593・2477/戸ヶ崎五丁目)

■西尾警察少年剣道育成会(五心会)剣道教室

小学1～5年生時毎週月・水・木曜日午後7時～9時場鶴城体育館など定10人¥▶入会金…1,000円▶会費…月額1,000円問松本(☎090・8323・1206/宮町)、井上(☎080・2610・1563/伊藤町)

■民謡乙坂流コスモス会 会員募集

時毎月第1・3金曜日午後1時30分～2時45分場総合福祉センター内三味線に合わせて民謡を歌います。¥月額1,500円講乙坂筑光氏問鈴木(☎080・3153・3753/馬場町)

■人形劇団ひばりおむ

親子観劇会「かえるくん・かえるくん」

小学3年生以下とその保護者時11月4日(日)午後2時～3時場横須賀ふれあいセンター¥▶入会金・会費…1人3,100円※3歳以下は無料申問当日の朝までに、電話で親子劇場 杉山(☎090・7360・5402/平原町)へ。

■ヨガを始めてみませんか

時毎月第1・3金曜日場吉良町公民館内季節に合ったヨガを行い、その時期に多い不調の改善を目指します。定10人¥1回1,000円※回数券あり申問前日までに、電話またはEメールで藤田(☎050・5317・3661/✉a.yoga.lab.0826@gmail.com/下矢田町)へ。他初回体験無料

【このコーナーに掲載する記事を募集】申し込みは、掲載を希望する号の前月の10日までに、投稿用紙を直接またはファクスで秘書課広報担当(☎65・2159/FAX57・1313)へ。投稿用紙は同課に用意。市ホームページでダウンロードもできます。ただし、紙面の都合により掲載できない場合もあります。営利目的や政治・宗教関係、特定の人や団体のみを対象とした記事などはお断りします。

相手にする必要はありません

架空請求ハガキにご注意を！



✋ 架空請求ハガキが届いたら

- ・不特定多数に送りつけています。相手にする必要はありません。**無視**してください。
- ・ハガキに記載された相談窓口**に電話しないで**ください。電話番号を知られるとともに、不安をあおる話を聞かされ、金銭などを請求されます。
- ・西尾市消費生活センター（☎65・2161／市役所会議棟1階）にご**相談**ください。

問 商工観光課商工担当（☎65・2168）

4月以降、「総合消費料金に関する訴訟最終告知のお知らせ」などと称する**架空請求ハガキ**が急増しています。「契約不履行により訴状が提出された」「給料や不動産を差し押さえる」といった内容のハガキが突然届き、裁判を取り下げるためには、実在しない**法務省管轄支局の相談窓口**に電話するように書かれています。ハガキの文面には**情報保護シール**（目隠しラベル）が貼られるなど、**巧妙な手口**が使われています。ハガキが届いても、慌てずに対処してください。

休日診療案内

※暴風警報や東海地震注意情報（警戒宣言）が発令中の場合などは、休診となります。

西尾市休日診療所（☎55・0800）

熊味町小松島12（西尾市保健センター西隣）

診療日 日曜日、祝日、年末年始

▶内科・小児科

受付時間

午前8時45分～11時30分
午後1時～4時30分

診療時間

午前9時～正午
午後1時～5時

▶歯科

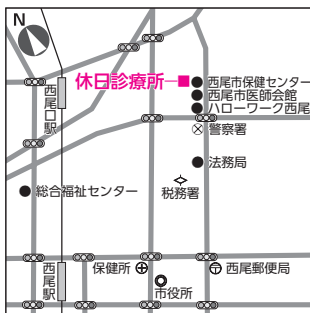
受付時間

午前8時45分～11時30分

診療時間

午前9時～正午

持ち物 健康保険証、医療費受給者証、診療費など



在宅当番医

診療時間 午前9時～正午、午後1時～5時

10月

21日(日)	山田産婦人科 産婦	☎56・3245 若松町
28日(日)	稲垣レディースクリニック 産、婦、小、内	☎54・1188 横手町北屋敷

11月

3日(祝)	深見クリニック 内、外、小、婦	☎72・2010 一色町松木島
4日(日)	あいちリハビリテーション病院 リハ、整、内、脳外	☎52・9001 江原町西柄
11日(日)	工藤眼科クリニック 眼	☎75・3753 亀沢町
18日(日)	整形外科 陽だまりの森クリニック 整、リハ、リウ	☎55・2122 寺津町北若王子
23日(祝)	清耳鼻咽喉科 耳、小児耳	☎65・5540 新渡場町

救急医療情報センター（☎54・1133）

24時間対応で、受診可能な医療機関を紹介します。

小児救急電話相談（☎#8000、☎052・962・9900）

夜間に、お子さんの急病について相談に応じます。

受付日時 毎日午後7時～翌朝午前8時

編集 雑記

肌寒さが増してきた秋の夜長。私はよく、大好きなミステリー小説を読んで過ごします。本は自宅に近い西尾市立図書館で借りることが多いです。たくさんある蔵書の中からどれを借りようかと毎回悩みますが、面白い本に出会い、読み終わった時の満足感は格別です。図書館では本だけではなく、CDも借ります。邦楽や洋楽、クラシックなどジャンルはさまざま。秋の行楽に行く際、ドライブのお供に借りてみてはいかがでしょうか。（金）

【西尾市役所】

URL（パソコン） <http://www.city.nishio.aichi.jp/>
（携帯電話） <http://www.city.nishio.aichi.jp/mob/>

E-mail nishio@city.nishio.lg.jp

- 本 庁 ☎0563・56・2111（代表）
〒445-8501 西尾市寄住町下田22
- 一色支所 ☎0563・72・7111（代表）
〒444-0492 西尾市一色町一色東前新田8
- 吉良支所 ☎0563・32・1111（代表）
〒444-0596 西尾市吉良町荻原川畑20
- 幡豆支所 ☎0563・62・5511（代表）
〒444-0798 西尾市西幡豆町仲田14-2



バーコード対応の携帯電話などで読み取ると「モバイル@西尾市役所」が閲覧できます。