

ノーシードから快進撃！ 西尾東高校 初の準優勝



シード校を3校破る快進撃で決勝へ

7月1日～27日に開催された第100回全国高校野球選手権記念東愛知大会で、西尾東高校が見事準優勝に輝きました。2回戦から登場した西尾東高校は、初戦で新城高校に17対1と快勝。続く豊橋東高校戦では、木村優友選手(3年)の一打で8対7と劇的な逆転サヨナラ勝ちを収めます。地元対決「西尾ダービー」となった4回戦は、西尾高校に12対5で勝利。連日の熱戦を制した勢いそのまま、準々決勝の豊橋中央高校戦に7対3、準決勝の豊川高校戦に10対3で勝利し、3戦連続でシード校を破って決勝に進出しました。

手に汗握る名勝負！ 甲子園の夢は来年に

迎えた27日、愛産大三河高校との決勝戦。エース磯村翔吾選手(3年)がこの日も好投します。小柴諒太選手(2年)の適時二塁打で2回に先制すると、大応援団が見守る岡崎市民球場のスタンドはもちろん、市役所のパブリックビューイング会場も大きく沸きました。その後逆転されるも、9回にチャンスを作って意地を見せます。しかし、相手投手の好投で無得点に抑えられ、1対3で試合終了。夢の甲子園にあと一步届きませんでした。西尾市内の高校で初めて決勝を戦った選手たちに、惜しみない拍手が送られました。

CONTENTS

トピックス	02
観光information	10
伝えよう！防災のココロ／キッズアルバム	11
お知らせ	12
環境のとびら／いきものふれあいの里の催し	17
市議会だより131号	18

市民病院通信／市民病院Q&A	32
図書館なび／児童館だより	33
保健ガイド	34
市民相談	36
みんなの情報ガイド	37
休日診療案内	38

にしお市民討議会の参加者を募集

市民の皆さんがまちづくりに参加する新たな取り組みとして、市民討議会を開催します。対象者に参加案内とアンケートを送付しました。ぜひご参加ください。

対 市内在住の18歳以上の方の中から無作為に選んだ2,000人

時 10月28日(日) 午前10時～午後4時

場 西尾コンベンションホール

内 対象者のうち参加を希望する方で、グループ討議をします。討議のテーマは子育てやまちづくりについてです。参加を希望しない方は、市政などに関するアンケートにご協力ください。

定 30人(抽選)

申 9月3日(月)までに、参加を希望する方は申込書、



参加を希望しない方はアンケートを同封の返信用封筒で企画政策課行革・統計担当(☎65・2155)へ。

他 どなたでも自由に見学できます。

第8回西尾市消防団消防操法発表会



消防団員の消防操法技術の向上と士気高揚のため、消防操法発表会を開催します。8つの分団による消防ポンプ車操法の技術やタイムなどを審査し、成績上位の分団を表彰します。自身の仕事の傍ら努力する団員の応援に、ぜひお越しくください。

時 9月9日(日) 午前9時

※小雨決行

場 横須賀公園運動場

問 市消防本部総務課(☎56・6250)

※当日の開催確認は、市消防署本署(☎56・2110)へ。

第16回西尾城址薪能 ～絆～

子を思う母の情愛を描いた能「海土」、野村萬斎氏の狂言「棒縛」をお楽しみください。

時 11月17日(土) 午後4時開場、5時開演

※午後4時から茶席を行います。

場 文化会館大ホール

内 ▶能「海土」…武田友志

▶狂言「棒縛」…野村萬斎 ほか

¥ ▶指定席…5,000円 ▶自由席(一般)…4,000円

▶自由席(大学生以下)…2,000円

※当日券はそれぞれ500円増し

チケット販売開始日 8月29日(水)

チケット販売場所 文化会館、喫茶ジャックス(文化会館内)、岩瀬文庫、一色町公民館、吉良町公民館、

幡豆公民館、西尾観光案内所(名鉄西尾駅構内)、おしろタウン・シャオのインフォメーション、チケットぴあ(Pコード…488-049)

※指定席は文化会館とチケットぴあのみで取り扱いします。

他 就学前のお子さんは入場できません。

問 西尾城址薪能実行委員会(☎090・6398・7704)

市文化振興課庶務担当(☎56・6660/岩瀬文庫内)



秋の健康づくり教室

対市内在住または在勤で、自己の体調を管理できる方
申各申込期間の午前9時～午後5時に、直接ホワイトウェイブ21へ。電話や郵送、代理人による申し込みはできません。1人につき1教室のみ

1次申込期間 9月4日(火)～7日(金)

※抽選結果発表日…9月11日(火)

2次申込期間 9月11日(火)～14日(金)

※抽選結果発表日…9月18日(火)

3次申込期間 9月18日(火)～21日(金) (先着)

本申し込み 9月21日(金)までの午前9時～午後5時に、参加料を直接ホワイトウェイブ21へ。納入がない場合は、キャンセル扱いとします。

他申し込み状況と抽選結果は、各発表日の午前9時に、館内掲示またはホワイトウェイブ21ホームページでお知らせします。

問ホワイトウェイブ21 (☎34・8222)

教室名	運動強度	期日など	時間	場所	定員	参加料
A エアロビクス	弱	10月9日～12月11日の 毎週火曜日 全10回	午前9時30分～10時30分	ホワイトウェイブ21 多目的ホール	各30人	各2000円
B 健康体操	中		午前10時40分～11時40分			
C 初心者ヨガ	弱		午後1時30分～2時30分			
D 健康体操	弱		午後2時40分～3時40分			
G エアロビクス	中	10月10日～12月12日の 毎週水曜日 全10回	午前9時30分～10時30分			
H 健康体操	中		午前10時40分～11時40分			
I エアロビクス	弱		午後1時30分～2時30分			
J 健康体操	弱		午後2時40分～3時40分			
L エアロビクス	弱	10月11日～12月13日の 毎週木曜日 全10回	午前9時30分～10時30分			
M 健康体操			午前10時40分～11時40分			
N エアロビクス			午後1時30分～2時30分			
O 健康体操			午後2時40分～3時40分			
R エアロビクス	中	10月12日～12月14日の 毎週金曜日 全10回	午前9時30分～10時30分			
S ヨガ			午前10時40分～11時40分			
T 簡単エアロビクス			午後1時30分～2時30分			
U さわやか体操 (65歳以上)			午後2時40分～3時40分			
E 初心者水泳	中	10月9日～12月11日の 毎週火曜日 全10回	午前10時～11時30分	ホワイトウェイブ21 25mプール	各30人	各3000円
F クロール中級	強		午後1時30分～3時			
K 初心者水泳	中	10月10日～12月12日の 毎週水曜日 全10回	午後1時30分～3時			
P 水中運動&浮身	中	10月11日～12月13日の 毎週木曜日 全10回	午前10時～11時30分			
Q 男性水中運動			午後1時30分～3時			
V 水中運動	弱	10月12日～12月14日の 毎週金曜日 全10回	午前10時～11時30分			
W 水泳のキホンと背泳ぎ	中		午後1時30分～3時			

スポーツ推進委員会 秋のスポーツ教室

¥1人1回100円。中学生以下は50円

※傷害保険料を含む。当日お支払いください。

持室内用運動靴 (ペタンクを除く)、タオル、飲み物

他事前申し込みは不要。ペタンクは雨天中止。1回のみ参加もできます。

問スポーツ課振興担当 (☎54・0002/総合体育館内)

種目	対象	日 時	時間	場所
ファミリー バドミントン	小学4年生以上	9月8日(土)	午後1時～3時	東幡豆体育館
		9月9日(日)	午後1時～3時	幡豆小学校体育館
	小学3年生以上	9月12日(水)・19日(水)・26日(水)	午後7時～8時45分	一色中部小学校体育館
		小学生以上	11月17日(土)	午後7時～8時45分
ラージボール卓球	小学生以上	9月3日(月)・10日(月)・10月1日(月)・15日(月)	午後7時～8時45分	室場小学校体育館
ペタンク	小学4年生以上	10月7日(日)、11月11日(日)	午後1時～3時	臨海公園多目的広場 (東幡豆町)

愛知駅伝 西尾市代表選手の選考会



愛知万博メモリアル第13回愛知県市町村対抗駅伝競走大会(愛知駅伝)が、12月1日(土)に愛・地球博記念公園(長久手市)で開催されます。西尾市代表選手の選考会を2回(小学生は3回、中学生は1回)開催します。

対30年9月1日現在、市内在住または在勤の方

※小・中学生と高校生は、保護者の居住地から出場します。一般男子・女子と40歳以上は、市内在住または在勤でなくても、市内の中学校出身であれば参加できます。

時▶第1回選考会(中学生を除く)…9月29日(土) 午前9時受け付け(雨天中止)

▶第2回選考会…10月6日(土) 午前9時開会式(雨天の場合は、10月7日(日)に延期)

※市民体育大会陸上競技の部と兼ねます。中学生は市民体育大会のレースとは別に、愛知駅伝の選考レースを行います。

▶第3回選考会(小学生のみ。第1・2回選考会の成績上位者が対象)…10月10日(休) 午後7時受け

種別	対象者	距離
小学生男女	小学4～6年生の男女	1km
中学生男女	中学1～3年生の男女	3km
ジュニア女子	平成12年4月2日～15年4月1日生まれの女性	3km
ジュニア男子	平成12年4月2日～15年4月1日生まれの男性	5km
一般女子	平成12年4月1日以前生まれの女性	3km
一般男子	平成12年4月1日以前生まれの男性	5km
40歳以上	昭和53年12月1日以前生まれの方。性別は問いません。	3km

付け

場総合グラウンド

申9月14日(金)までに、申込書または推薦書(小・中学生を除く)を直接またはファクスで総合体育館(FAX 54・7762)へ。申込書と推薦書は、総合体育館、中央体育館、鶴城体育館、一色B&G海洋センター、コミュニティ公園、幡豆公民館に用意。市ホームページでダウンロードもできます。

他①陸上競技の経験と参加意欲があり、選考会に参加できない方は、推薦書を提出してください。

②2回の選考会(小学生は第3回選考会、中学生は第2回選考会)の結果を踏まえ、市陸上競技連盟の推薦者も含めて代表選手を決定。選考結果は10月中旬までに、代表選手のみご連絡します。

③第3回選考会に参加できない小学生は、代表選手としません。

問スポーツ課振興担当(☎54・0002/総合体育館内)

市スポーツ協会 後期スポーツ教室

対市内在住または在勤の方

申8月24日(金)～30日(木)午前9時～午後5時に、受講料

を直接総合体育館へ。27日(月)を除く。

問市スポーツ協会(☎65・0057/総合体育館内)

教室名	日時	場所	定員(先着)	参加費	講師
女性ソフトテニス	9月5日～11月7日の毎週水曜日 全10回 午前9時30分～11時30分	西尾公園 テニスコート	30人	4,000円	林正孝氏
女性テニス	9月6日～12月13日の毎週木曜日 全15回 午前9時30分～11時30分	善明市民運動広場 テニスコート	25人	6,000円	河村昌昭氏
一般テニス	9月7日～12月21日の毎週金曜日 全15回 午前9時30分～11時30分	善明市民運動広場 テニスコート	25人	6,000円	岸本洋征氏
一般弓道	9月15日～11月24日の毎週土曜日 全10回 午後7時～9時	総合体育館弓道場	20人	4,000円	市弓道連盟会員

にしお駅伝フェスティバル2018

時12月16日(日) 午前8時受け付け、9時開会式

※雨天決行

場愛知こどもの国

チーム編成 監督(20歳以上/選手兼務可)、選手5人と、補欠を含め8人以内

※高校生以下の参加には、保護者の承諾が必要です。

- 申**①スポーツエントリー(<http://spoen.net>)…8月21日(火)~10月12日(金)に、メンバーを登録の上、申し込んでください。所定の手数料がかかります。
- ②郵便局…8月21日(火)~10月5日(金)に、申込書兼払込取扱票で、参加料を振り込んでください。払込手数料がかかります。
- ③事務局窓口…8月21日(火)~10月5日(金)に、申込書と参加料を直接にしお駅伝フェスティバル実行委

員会事務局(総合体育館内)へ。

無料シャトルバス 名鉄こどもの国駅から無料シャトルバスを運行します。名鉄電車の利用促進にご協力ください。

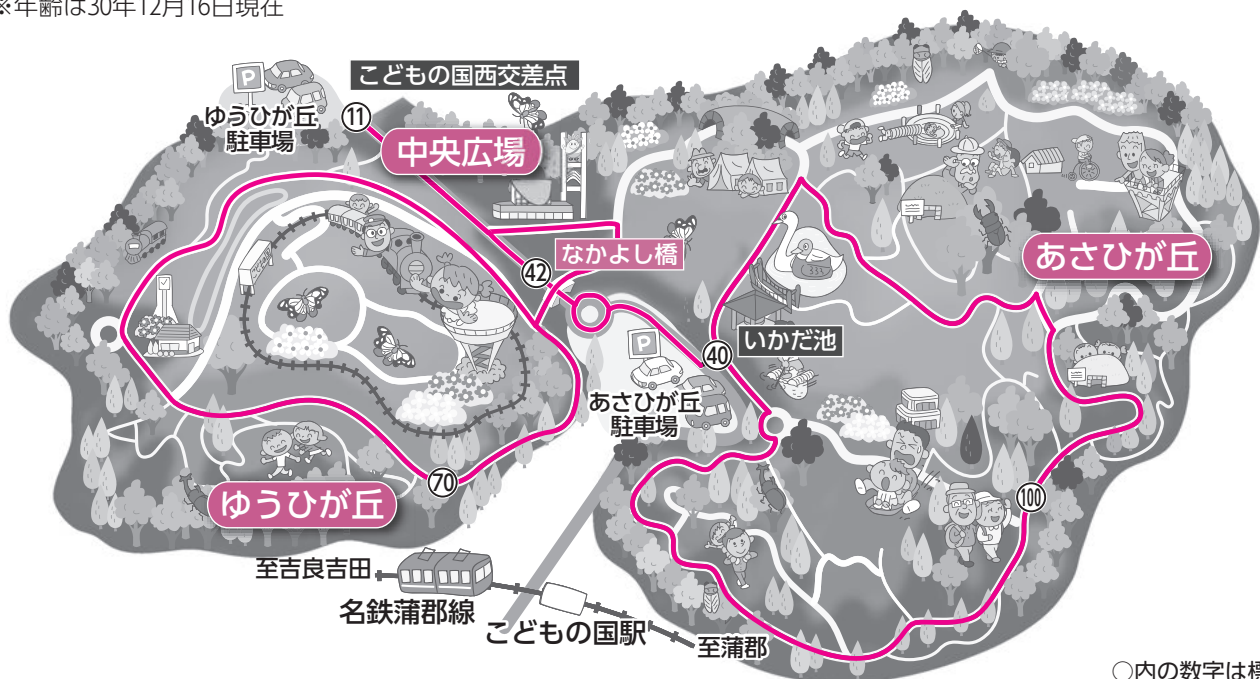
他①全部門に特別賞があります。詳しくは大会要項をご覧ください。大会要項と申込書は総合体育館と中央体育館、鶴城体育館、一色B&G海洋センター、コミュニティ公園、文化会館、各ふれあいセンター、一色町公民館、吉良町公民館、幡豆公民館などに用意

②7部フレンドリーは記録のみで、表彰しません。

問にしお駅伝フェスティバル実行委員会事務局(☎65・0057)

部 門	コ ー ス	スタート時間	定 員	参加料(1チーム)
1部 高校一般男子(男女混合可)	Aコース(5区17.90km)	午前10時40分	120チーム(先着)	6,000円
2部 高校一般女子	※1時間50分以内で完走できること			6,000円
3部 中学生男子				3,000円
4部 中学生女子	Bコース(5区10.09km) ※1時間以内で完走できること	午前9時40分	120チーム(先着)	3,000円
5部 小学生(男女混合可)				3,000円
6部 シニア(50歳以上・男女混合可)				6,000円
7部 フレンドリー(年齢・性別不問)				6,000円

※年齢は30年12月16日現在



○内の数字は標高(m)

●Aコース(5区17.90km) … 1部・2部・3部

1区	なかがよし橋下~あさひが丘周回~なかがよし橋下	3.66km
2区	なかがよし橋下~ゆうひが丘周回~なかがよし橋下	3.41km
3区	なかがよし橋下~あさひが丘周回~なかがよし橋下	3.71km
4区	なかがよし橋下~ゆうひが丘周回~なかがよし橋下	3.41km
5区	なかがよし橋下~あさひが丘周回~なかがよし橋下	3.71km

●Bコース(5区10.09km) … 4部・5部・6部・7部

1区	なかがよし橋上~ゆうひが丘周回~なかがよし橋下	2.11km
2区	なかがよし橋下~いかだ池~なかがよし橋下	1.46km
3区	なかがよし橋下~ゆうひが丘周回~なかがよし橋下	2.53km
4区	なかがよし橋下~いかだ池~なかがよし橋下	1.46km
5区	なかがよし橋下~ゆうひが丘周回~なかがよし橋下	2.53km

サンキュー健診を受けましょう

健康管理や生活習慣病予防、病気の早期発見・治療のため、年1回は健康診査を受けましょう。

対 職場や学校などで定期健康診査を受ける機会がない
18歳～39歳の方

¥ 無料

受診方法 今年度30歳になる方と、過去2年間にサン

キュー健診を受診した方は、郵送した受診券をご持参ください。その他の方は直接会場へ。

他 就園前のお子さんの託児を希望する場合は、直接または電話で西尾市保健センターへ予約してください。市ホームページでも予約できます。

問 西尾市保健センター (☎57・0661)

健診日	健診受付時間	健診会場	託児時間	
10月4日(木)	午前9時30分～11時30分	幡豆いきいきセンター	午前9時15分～11時30分	
11日(木)		西尾勤労会館	午前9時15分～11時30分、午後1時15分～3時30分	
12日(金)		子育て・多世代交流プラザ	午前9時15分～11時30分、午後1時15分～3時30分	
14日(日)		西尾市保健センター	託児なし	
16日(火)		午後1時30分～3時30分	西尾勤労会館	午後1時15分～3時30分
19日(金)			吉良保健センター	午後1時15分～3時30分
21日(日)		午後1時30分～3時30分	西尾市保健センター	託児なし
24日(水)			子育て・多世代交流プラザ	託児なし
26日(金)			西尾勤労会館	午前9時15分～11時30分、午後1時15分～3時30分
28日(日)			西尾市保健センター	託児なし
29日(月)	吉良保健センター		午前9時15分～11時30分、午後1時15分～3時30分	
31日(水)	西尾勤労会館		午前9時15分～11時30分、午後1時15分～3時30分	

がん検診などを受けましょう

受診方法

▶ 乳がん・子宮頸がん・胃がん検診…要予約。月～金曜日の午前9時～午後5時に、電話でがん検診予約センター(☎0569・27・7890)へ。祝日、年末年始を除く。1世帯分または2人分を同時に予約可。定員があるため、早めに予約してください。予約者に郵送する受診票を当日ご持参ください。

▶ 骨粗しょう症、大腸がん、肺がん・結核、前立腺がんの各検診、B型・C型肝炎、ピロリ菌抗体の各検査…予約不要。直接会場へお越しください。

他 サンキュー健診(39歳以下健診)や国民健康保険特定健診、後期高齢者健診と併せて受診できます。

問 西尾市保健センター(☎57・0661)
吉良保健センター(☎32・3001)

検診名	検診内容	対象者	受付時間	予約	個人負担金
乳がん検診	視触診、エコー(超音波)検査	20歳以上の女性	午前9時30分～11時30分 午後1時30分～3時30分	必要	1,000円
	視触診、マンモグラフィー(X線)検査	40歳以上の女性			
子宮頸がん検診	子宮頸部細胞診検査	20歳以上の女性	午後1時30分～2時40分	必要	1,000円
骨粗しょう症検診	かかとの超音波検査	50歳以上の男性と20歳以上の女性	午後1時30分～2時40分	不要	1,000円
胃がん検診	胃部X線バリウム検査	20歳以上の方	午前9時30分～11時	必要	1,000円
大腸がん検診	便潜血反応検査	20歳以上の方	午前9時30分～11時30分 午後1時30分～3時30分	不要	500円
肺がん・結核検診	胸部X線直接撮影検査	20歳以上の方		不要	無料
前立腺がん検診	血液検査	40歳以上の男性		不要	500円
B型・C型肝炎検査	血液検査	昭和53年4月2日～54年4月1日生まれの方		不要	無料
ピロリ菌抗体検査	血液検査	20歳以上の方		不要	1,500円

がん検診日程表

健診日	検診会場	要 予 約				予 約 不 要		
		乳 が ん		胃がん (午前)	子宮頸がん (午後)	大腸がん	肺がん 前立腺がん 肝炎 ピロリ菌	骨粗 しょう症 (午後)
		マンモグラ フィー	エコー					
9月2日(日)	西尾市保健センター					○	○	
4日(火)	子育て・多世代交流プラザ	●		●	●	○	○	○
6日(木)	八ツ面ふれあいセンター					○	○	
7日(金)	福地ふれあいセンター					○	○	
9日(日)	西尾市保健センター		●	●	●	○		○
11日(火)	総合体育館					○	○	
12日(水)	西尾勤労会館	●		●	●	○	○	○
13日(木)	吉良町公民館	●		●	●	○	○	○
14日(金)	鶴城ふれあいセンター					○	○	
16日(日)	西尾市保健センター					○	○	
18日(火)	横須賀ふれあいセンター					○	○	
19日(水)	子育て・多世代交流プラザ	●		●	●	○	○	○
21日(金)	西尾勤労会館	●		●	●	○	○	○
25日(火)	幡豆いきいきセンター	●		●	●	○	○	○
27日(木)	八ツ面ふれあいセンター	●(午前)		●		○(午前)		
	西尾市保健センター	●(午後)			●	○(午後)		○
28日(金)	西尾勤労会館	●			●	○	○	
10月2日(火)	米津ふれあいセンター					○	○	
4日(木)	幡豆いきいきセンター		●	●	●	○	○	○
10日(水)	子育て・多世代交流プラザ					○	○	
11日(木)	西尾勤労会館		●		●	○	○	
12日(金)	子育て・多世代交流プラザ		●	●	●	○	○	○
14日(日)	西尾市保健センター		●	●	●	○	○	○
16日(火)	西尾勤労会館		●		●	○	○	
18日(木)	西尾勤労会館				●	○	○	
19日(金)	吉良保健センター		●		●	○	○	
21日(日)	西尾市保健センター		●		●	○	○	
24日(水)	子育て・多世代交流プラザ		●		●	○	○	
25日(木)	総合体育館					○	○	
26日(金)	西尾勤労会館		●		●	○	○	
28日(日)	西尾市保健センター		●		●	○	○	
29日(月)	吉良保健センター		●	●	●	○	○	○
31日(水)	西尾勤労会館		●	●	●	○	○	○
11月1日(木)	西尾勤労会館	●		●	●	○	○	○
3日(祝)	西尾市保健センター	●		●	●	○	○	○
7日(水)	子育て・多世代交流プラザ	●		●	●	○	○	○
8日(木)	西尾勤労会館					○	○	
13日(火)	八ツ面ふれあいセンター					○	○	
16日(金)	子育て・多世代交流プラザ	●		●	●	○	○	○
20日(火)	西尾勤労会館		●		●	○	○	
21日(水)	幡豆いきいきセンター					○	○	
22日(木)	横須賀ふれあいセンター					○	○	
27日(火)	室場ふれあいセンター					○	○	
28日(水)	吉良町公民館	●		●	●	○	○	○
29日(木)	八ツ面ふれあいセンター	●(午前)		●		○(午前)		
	西尾市保健センター	●(午後)			●	○(午後)		○
30日(金)	西尾勤労会館	●		●	●	○	○	○

※大腸がん検診の検体容器は、検診会場の他、31年1月31日(木)までの月～金曜日(祝日、年末年始を除く)に西尾市保健センター、吉良保健センターで受け取ることもできます。

来春の保育園・幼稚園の 入園児童を募集

☎子ども課入園担当 (☎65・2110)

保育園

入園基準 保護者が次の理由で、家庭で保育できない状況にあり、保育が必要なお子さん

①仕事 ②出産 ③病気や心身障害 ④病気や心身障害の同居家族を常時看護 ⑤育児休業中（お子さんが3歳以上の方のみ）

※入園基準に該当しない児童（私的契約児）の募集は、広報にしお10月1日号でお知らせします。

入園の決定 2019年2月中に、入園承諾を通知します。保育が必要な程度により入園できなかつたり、希望の園に入れなかつたりする場合があります。

●入園申込書の配布

入園説明会に参加できる方 各保育園の入園説明会で配布

入園説明会に参加できない方 9月3日(月)～11日(火)午前9時30分～午後4時に、各保育園で配布。土・日曜日を除く。

入園説明会と各保育園の配布期間に都合が悪い方 9月3日(月)以降に、子ども課または各支所で配布。市ホームページでダウンロードもできます。

その他 在園児で入園継続や転園を希望する方は、申し込む必要はありません。

●入園の受け付け

第1希望の保育園へ申し込んでください。幼稚園を併願できません。

在園児の弟妹で同じ園に入園希望の方 兄姉が在籍する園へお問い合わせください。

兄姉が在園していない方 9ページの表のとおり
※第1次締め切りの10月12日(金)以降も受け付けますが、希望の園に入れなない場合があります。

産後休業・育児休業明けの保育園入園予約

対象 2019年4月16日～9月30日に、法律で定める産後休業や育児休業の期間を終了して仕事に復帰する保護者で、社会保険に加入している方
※4月1日～15日に復帰予定の方は、9ページの表の受付・面接日時に申し込んでください。

受付期間 10月16日(火)～31日(水)

受付場所 子ども課

必要書類 ①保育園入園予約申込書 ②育児休業等取得証明書 ③母子健康手帳 ④社会保険証の写し

※①②は9月3日(月)から、子ども課に用意。市ホームページでダウンロードもできます。

幼稚園

●入園願書の配布

公立幼稚園 説明会で配布します。都合の悪い方は、説明会以降に希望する園または子ども課で配布します。

私立幼稚園 9月3日(月)から、各園で配布します。

公立・私立幼稚園の入園受付日程表

幼稚園名	募集人員				入園説明会日時	受け付け・面接日時	電話番号
	満3歳児	3歳児	4歳児	5歳児			
西尾	—	60人	若干名	若干名	9月6日(木) 午前10時	10月1日(月)・2日(火) 午後2時～4時	57・2401
平坂	—	75人	若干名	若干名	9月6日(木) 午前10時	10月1日(月)・2日(火) 午後2時～4時	59・6031
鶴城	—	75人	若干名	若干名	9月6日(木) 午前10時	10月1日(月)・2日(火) 午後2時～4時	56・3926
西尾中央(私)	15人	35人	若干名	—	9月10日(月) 午前10時30分	10月1日(月) 午前8時から	54・4141
ながら(私)	若干名	若干名	若干名	若干名	9月13日(木) 午前10時	▶受け付け…10月1日(月) 午前8時から ▶面接…10月15日(月) 午後1時30分から	52・2231
はずみやこ(私)	若干名	若干名	若干名	若干名	9月13日(木) 午後1時15分	▶受け付け…10月1日(月) 午前8時から ▶面接…10月16日(火) 午後1時30分から	72・0860

その他

- ①見学は随時受け付けます。事前に各園へお問い合わせください。
- ②公立幼稚園では、入園の受付時に面接を行います。お子さんと一緒にお越しください。都合の悪い方は、事前に希望する園へお問い合わせください。

※複数の幼稚園・保育園を併願できません。(私)は私立

公立・私立保育園の入園受付日程表（兄弟が在園していない方向け）

※(私)は私立

地区	保育園名	保育年齢	開園時間	定員	入園説明会日時	受け付け・面接日時	電話番号
(西尾中央部)	伊文(私)	6か月以上	午前7時30分～午後7時	175	9月5日(水) 午前10時～10時30分	10月2日(火) 午後1時30分～3時	57・3798
	恵(私)	6か月以上	午前7時～午後6時30分	210	9月3日(月) 午前10時～11時	10月2日(火) 午前10時～正午	56・2606
	花ノ木	6か月以上	午前7時30分～午後6時30分	240	9月5日(水) 午前10時～11時	3歳未満児…10月1日(月)、幼児…10月2日(火) 午後1時～3時	57・2373
	くさの実(私)	生後57日以上	午前7時～午後7時	90	9月8日(土) 午前10時～11時	10月9日(火) 午前10時～11時	56・8301
(西尾北部)	八ツ面	6か月以上	午前7時30分～午後6時30分	240	9月4日(火) 午前10時30分～11時30分	10月4日(木)・5日(金) 午後0時30分～2時30分	57・3695
	熊味(私)	生後43日以上	午前7時～午後6時30分	180	9月6日(木) 午前10時～11時	10月9日(火) 午前9時～午後3時	56・3377
	中野郷(私)	生後57日以上	午前7時30分～午後7時30分	90	希望者のみ随時実施 要電話予約	10月2日(火) 午後1時～3時	56・8810
	米津	6か月以上	午前7時30分～午後6時30分	190	9月4日(火) 午前10時～11時	幼児…10月3日(水)、3歳未満児… 10月4日(木) 午前9時～11時30分	57・3696
	西野町	6か月以上	午前7時30分～午後6時30分	160	9月4日(火) 午前10時～10時45分	10月1日(月) 午前9時～11時	57・3697
(西尾西部)	平坂(私)	6か月以上	午前7時30分～午後7時30分	140	希望者のみ随時実施 要電話予約	10月3日(水) 午後1時～3時	59・5851
	中畑(私)	生後57日以上	午前7時30分～午後7時	150	9月10日(月) 午後1時～2時30分	10月1日(月) 午前9時30分～正午、午後1時～3時	59・6820
	矢田	3歳以上	午前7時30分～午後6時30分	230	9月7日(金) 午前10時～11時30分	10月5日(金) 午前9時30分～正午、午後1時～3時	59・6345
	矢田つばみ(私)	生後57日以上	午前7時～午後7時	130	9月4日(火) 午前10時～11時	10月9日(火) 午前9時～正午	55・4400
	寺津	1歳以上	午前7時30分～午後6時30分	170	9月7日(金) 午前10時～11時	10月4日(木) 午前9時～11時	59・6439
	巨海	6か月以上	午前7時30分～午後6時30分	55	9月7日(金) 午前10時～11時	10月5日(金) 午前9時～11時	59・8590
(西尾東部)	三和	6か月以上	午前7時30分～午後6時30分	140	9月5日(水) 午前10時～11時	10月5日(金) 午前9時～11時	52・1169
	東部(私)	生後57日以上	午前7時30分～午後7時	90	9月6日(木) 午前10時～11時	10月5日(金) 午前9時30分～午後4時	52・1516
	室場	6か月以上	午前7時30分～午後6時30分	110	9月3日(月) 午前10時～11時	10月5日(金) 午前9時30分～11時30分	52・1147
(西尾南部)	福地北部(私)	6か月以上	午前7時～午後7時	130	9月3日(月) 午前10時15分～11時30分	10月6日(土) 午前9時～11時	57・3804
	福地南部	3歳以上	午前7時30分～午後6時30分	150	9月5日(水) 午前10時～11時	10月1日(月) 午前9時～11時	56・2286
一色	一色	6か月以上	午前7時30分～午後7時	160	9月3日(月) 午前10時～11時	10月3日(水) 午前9時～11時	72・1555
	一色西部	1歳以上	午前7時30分～午後6時30分	160	9月4日(火) 午前10時～11時	10月5日(金) 午後1時～3時	72・8568
	一色南部	6か月以上	午前7時30分～午後6時30分	150	9月7日(金) 午前9時30分～10時30分	10月9日(火) 午前9時30分～11時	72・8947
	一色東部	1歳以上	午前7時30分～午後6時30分	180	9月6日(木) 午前10時～11時	10月4日(木) 午前9時～11時	72・8567
	一色中部	3歳以上	午前8時～午後4時	100	9月4日(火) 午前10時～11時	10月4日(木) 午前9時30分～11時30分	72・8358
	佐久島				休園		
吉良	横須賀	6か月以上	午前7時30分～午後6時30分	280	9月6日(木) 午前10時～11時	10月4日(木) 午前9時～正午、午後1時～4時	35・0154
	吉田	3歳以上	午前8時～午後4時	100	9月6日(木) 午前10時～11時	10月4日(木) 午前9時30分～11時	32・1095
	白浜	6か月以上	午前7時30分～午後6時30分	120	9月11日(火) 午前10時～11時	10月4日(木) 午前9時～11時	32・0242
	離島	2歳以上	午前7時30分～午後6時30分	100	9月4日(火) 午前10時～11時	10月4日(木) 午後1時～3時	32・0308
	津平	6か月以上	午前7時30分～午後7時	110	9月4日(火) 午前10時～11時	10月4日(木) 午前9時30分～11時	35・0456
	荻原	3歳以上	午前7時30分～午後6時30分	140	9月5日(水) 午前9時30分～10時30分	10月1日(月) 午前9時30分～11時	32・0324
幡豆	東幡豆	1歳以上	午前7時30分～午後6時30分	150	9月7日(金) 午前10時～11時	10月9日(火) 午前9時～11時	62・2181
	幡豆	6か月以上	午前7時30分～午後6時30分	120	9月6日(木) 午前10時～11時	10月5日(金) 午前9時30分～11時30分	62・4302
	見影	1歳以上	午前7時30分～午後7時	90	9月7日(金) 午前10時～11時	10月4日(木) 午前9時30分～11時30分	62・3612
	鳥羽	3歳以上	午前8時～午後4時	80	9月6日(木) 午前10時～11時	10月9日(火) 午前9時30分～11時	62・2375

その他 ①保育年齢は2019年4月1日現在の満年齢 ②書類の提出とお子さんの面接を一緒に行います。家庭状況などをよく知る方が、お子さんと一緒にお越しください。③受付日に参加できない方は、各保育園へ相談してください。10月12日(金)以降の問い合わせは、全て子ども課入園担当へ。④2018年度中に途中入園を希望する方は、ご相談ください。⑤西野町保育園は2021年度から民間が運営します。中畑保育園は2019年度から運営法人が変わります。

夜間受け付けの日時と場所 10月12日(金) 午後5時～7時 子ども課 園と相談しても都合がつかなかった方は、ご利用ください。ポルトガル語の通訳が常駐しています。



1年に一度、ハワイになるまち、吉良 ハワイアンフェスティバル in吉良ワイキキビーチ

フラダンス愛好家の発表会(ホイケ)や、本場ハワイのダンサーによるポリネシアンダンスショーを開催します。ハワイ関連グッズなどが当たる抽選会を毎日実施。ハワイ関連ショップも出店します。

ヤシの木が風になびき南国ムードあふれるビーチで、夕暮れのひとときを過ごしましょう。

時 8月22日(水)~25日(土) 午後3時~8時ごろ



※小雨決行、荒天中止。25日(土)は午後3時30分から
場 宮崎海水浴場特設ステージ

他 ①名鉄吉良吉田駅から無料シャトルバスを運行
②25日(土)午後1時から、「Boys&Girls ウクレレコンテスト」を開催

問 吉良温泉観光組合 (☎32・0525/吉良町)
市商工観光課観光担当 (☎65・2169)



巨大な提灯が夜の闇に、幻想的に浮かぶ 三河一色大提灯まつり

毎年8月26日・27日に行われる「三河一色大提灯まつり」は、約450年もの長い歴史を持つ由緒ある祭りです。和紙で作られた大提灯は、最も大きいもので高さ約10メートル。掲げられた大提灯6組12張の壮大さを見るものを圧倒します。御神火が入ると、そこに描かれた古色豊かな時代絵巻が、漆黒の夜空に浮かび上がります。



時 8月26日(日)・27日(月)

場 三河一色諏訪神社 (一色町)

- 内** ●26日(日) ▶午前8時…大提灯揚げ
▶午前10時…大提灯献詠俳句大会
※一色町公民館で開催
▶午後3時…奉納神楽 (1回目)
▶午後7時…献燈祭
▶午後8時…奉納神楽 (2回目)
- 27日(月) ▶午前9時30分…奉納弓道大会
▶午後3時…奉納神楽
▶午後5時…大提灯降納

他 会場周辺は混雑が予想されます。公共交通機関をご利用ください。

- 名鉄吉良吉田駅からふれんどバスに乗り、**「大宝橋」**下車徒歩約2分
- 名鉄西尾駅から名鉄東部交通バスに乗り、**「一色大宝橋」**下車徒歩約3分
- いっちゃんバスをご利用の場合は、**「大宝橋」**下車徒歩約2分

問 三河一色諏訪神社 (☎73・4276)
市商工観光課観光担当 (☎65・2168)



防災伝えよう！ のココロ

問危機管理課防災担当 (☎65・2137)

地震への備え 家具転倒防止対策

阪神・淡路大震災などの過去に発生した大災害では、倒れてきた家具に当たって負傷したり、出口や逃げ道がふさがれて避難・救助が遅れたりしました。

南海トラフ地震が発生した場合、西尾市では最大で震度7の揺れが想定されています。突然発生する大きな揺れに備え、家具の転倒防止対策を行うことがとても大切です。

あなたの家の家具は大丈夫？

次の3つのポイントを考慮して、家の中でどの家具に転倒防止対策をすべきか、考えてください。

- ①倒れる恐れのある家具はないか
- ②出口までの経路をふさぐような家具はないか
- ③非常用持ち出し袋は確実に持ち出せるか

巨大地震の際は、長時間の停電が発生することもあります。暗闇の中でも安全に避難するために、家具の固定が重要です。

家具の転倒防止対策を補助

家具の転倒防止対策に対する補助金を受けられます。ぜひご利用ください。

※L字金具やベルト、ポール、ストッパーなどの設置
 ※家具転倒防止事業などの補助金を受けたことがある方を除く。

補助金額 購入・設置費用の2分の1 (1世帯につき1万円が限度。50万円に達するまで先着順)

※申請書を直接危機管理課防災担当へ。申請書は同課に用意。市ホームページでダウンロードもできます。

 <p>榎原 将太くん・康太くん (下永良町) 平成29年4月生まれ 甘えん坊な将太・暴れん坊な康太。姉&兄ちゃんと仲良く、目指せ最強4姉弟！ みんな大好き♡</p>	 <p>黒野 莉依奈ちゃん (寺津町) 平成28年1月生まれ お姉ちゃんと仲良しのりーちゃん♪ これからも元気に育ってね!!</p>
 <p>長谷 晴ちゃん (吉良町) 平成28年5月生まれ ねえねが大好きでなんでもマネっこする晴☆優しい子に育ってね。</p>	 <p>小林 莉加ちゃん (一色町) 平成29年1月生まれ おてんば娘のりんかちゃん♡ 元気いっぱい明るく育ってね!!</p>
 <p>名倉 千尋くん (熊味町) 平成28年4月生まれ 元気いっぱいの千尋くん。これからもまわりの人を笑顔にしてね。</p>	 <p>山下 茉莉ちゃん (一色町) 平成28年8月生まれ おしゃべりじょうずなまこちゃん。元気に大きく育ってね♡</p>
 <p>藤井 尊くん (米津町) 平成29年2月生まれ あっという間に16か月。父母姉が大切に育てていくからね！</p>	

お知らせ

催し

エンゲキ・カフェ 声に出して読む演劇体験

対小学生以上の方
時9月8日(土) 午後2時〜4時
場こおいろのわ(一色町公民館隣)

内演劇のセリフをみんなで音読します。

定20人(先着)
料500円(資料・飲み物代)

講振付家 振子ぴじん氏、愛知県芸術劇場プロデューサー 山本麦子氏 ほか
申問 8月26日(日)〜9月5日(水)に、直接または電話で一色町公民館(☎72・3411)へ。

一色学びの館企画展

●企画展「学びの館で小さな幸せ〜歴史さんぽ 御朱印巡り〜」

時9月1日(土)〜16日(日) 午前9時〜午後7時
内御朱印をもらえる市内や近隣市町の寺社を紹介

●ワークショップ「御朱印帳を作りましょう」

時9月14日(金) 午前10時30分〜11時30分
内和紙で御朱印帳を作ります。

定10人(先着)
料100円(材料費)

申8月25日(土)から、直接一色学びの館(☎72・3880)へ。26日(日)からは電話でも申し込みめます。

◆共通事項
場問 一色学びの館(☎72・3880)

カーネーションシネマ

対小学生以上の方
時9月29日(土) ①午前10時②午後2時

場一色地域交流センター
内映画「Shall we ダンス？」の上映

定各500人(先着)
料▼大人:500円
▼小・中学生:300円

※全席自由
申8月23日(木)〜9月29日(土)に、直接文化会館または一色町公民館へ。

場問 一色町公民館(☎72・3411)

外国人のための防災セミナー

対外国籍の方(日本語があまり理解できない方も可)、災害時の外国人支援に関心がある方(語学力不問)

時9月9日(日) 午前10時〜11時30分
場総合福祉センターふれあいホール(4階)

内外国人でも分かりやすい「やさしい日本語」で、災害のことや防災の基礎などを解説します。

定120人(先着)
講市危機管理課職員 ほか

申問 9月5日(水)までに、直接または電話で市国際交流協会事務局(☎65・2178/地域支援協働課内)へ。

旧近衛邸でお月見茶会

時9月24日(休) 午後5時〜7時

※雨天決行
場旧近衛邸(歴史公園内)

内月明かりに照らされた庭園を眺めながら、尺八の演奏を聴き、抹茶を味わいます。

定50人(先着)
料500円(菓子付き)

申問 8月28日(火)〜9月21日(金)に、直接または電話で旧近衛邸(☎54・6758)へ。

特別講座「明治を、地方で生きるための戦略」

対どなたでも
時9月2日(日) 午後2時

場岩瀬文庫研修ホール(地階)

内世の中が大きく変化した明治時代に地方社会で生きた人々の様子を語ります。

定70人(先着/定員を超えた場合は、別室で聴講)

料無料
講元富山国際大学教授 岡田洋司氏

他事前申し込みは不要
場問 岩瀬文庫(☎56・2459)

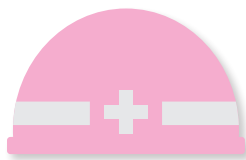
防災講演会「命を救うのも・守るのもあなた」

時9月9日(日) 午後1時30分〜午後3時

内地球温暖化による台風の変化や、南海トラフ地震の最新情報などを解説します。

定60人(先着)
料無料

講吉良町防災サポーター 赤馬
他事前申し込みは不要
場問 吉良図書館(☎32・3400)



天体観望会

時9月1日(土)・15日(土) ※荒天中止
▶太陽観望会…午後1時〜3時
▶夜間観望会…午後6時30分〜8時30分
内太陽の黒点やプロミネンス、月、水星、土星などを観察・撮影します。
料無料
他事前申し込みは不要
場問 寺津ふれあいセンター(☎58・1177)

リサイクルプラザ情報

9月 場所・問合先 リサイクルプラザ(☎34・8114/クリーンセンター内) 休館日/開札日を除く日曜日・祝日
展示品 家具・自転車・小物など
展示・入札期間 1日(土)〜15日(土)
開館時間 午前9時〜正午、午後1時〜3時 ※土曜日の午後は休館
開札日時 16日(日) 午前10時
引取期間 16日(日)〜20日(木)
引取方法 落札者には電話でお知らせします。落札価格(現金)を持参の上、直接リサイクルプラザへ。
講習会 菓子器
日時 26日(水) 午前10時〜正午
会場 学習室(2階)
定員 10人程度(先着)
参加料 無料
持ち物 厚紙、和紙
申込期間 1日(土)〜25日(木)
申込方法 直接または電話でリサイクルプラザへ。

第29回洋舞フェスティバル2018

時 9月2日(日) 午後1時開演
 場、1時30分開演

場 文化会館大ホール

出演団体 伊藤裕子創作舞踊

研究所、麻理香バレエスタジオ、スマイルファミリア、

フラメンコスタジオ Aman

acc、ローズバレエ・ス

タジオ

▼前売り券：700円

▼当日券：800円

※前売り券は西尾文化協会

(文化会館内)で販売中

問 西尾文化協会 (☎56・57

57)



西尾梨の品質改善共進会と即売会

●品質改善共進会(品評会)

時 9月4日(火) 午前11時～午

後1時

場 J A 西三河本店(寄住町)

●即売会

時 9月4日(火) 午前9時～午

後3時

場 市役所北駐車場

他 宅配便で全国発送できます。

◆共通事項

問 農林水産課農政担当 (☎65

・2135)

鉄分を補う貧血予防料理教室

時 9月12日(水) 午前9時30分

～正午

場 子育て・多世代交流プラザ

内 鉄分を補えるおいしい料理

を作ります。

定 15人(先着)

定 800円(材料費)

講 一色食育グループ

申 問 8月28日(火)から、電話で

西尾市保健センター(☎57

・0661)へ。

ヘルシー料理教室

時 9月18日(火) 午前10時～正

午

場 吉良保健センター

内 季節の野菜をたくさん使い、

丼物を作ります。

定 25人(先着)

定 600円(材料費)

講 地産地消フッキングクラブ

申 問 8月29日(水)から、電話で

吉良保健センター(☎32・

3001)へ。

おいしく減塩料理教室

時 9月19日(水) 午前10時～午

後1時

場 吉良保健センター

内 無理なく減塩を実践できる

食生活のコツを学びます。

定 20人(先着)

定 600円(材料費)

講 西尾市食生活改善クラブ

申 問 8月30日(木)から、電話で

西尾市保健センター(☎57

・0661)へ。

健康・福祉

9月の献血

時 9月2日(日) 午前10時～11

時30分、午後1時～4時

場 ウェルサウオーク西尾

問 福祉課社会福祉担当 (☎65

・2114)

出張あそびの広場

対 入園前のお子さんとその保

護者

時 9月21日(金) 午前10時～11

時15分

場 横須賀ふれあいセンター

内 親子でのふれあい遊び、手

遊び絵本の読み聞かせなど

￥ 無料

他 事前申し込みは不要

問 子育て支援センターやつお

もて(☎57・2602/八

ツ面保育園内)



音声版・点字版の広報 をご利用ください

目の不自由な方などのために、音声版・点字版の広報にしおを作成しています。利用を希望する方は市社会福祉協議会(☎56・5900/総合福祉センター内)へお問い合わせください。音声版は市ホームページでも公開しています。

問 福祉課障害者福祉担当(☎65・2113)

同報無線の放送を 聞き逃してしまったら

次の番号で聞くことができます。通話料は無料です。

☎0120・96・8111

問 危機管理課防災担当(☎65・2138)



岩瀬文庫 市民ギャラリー

期間・イベント名

8月21日(火)～9月2日(日)…花鳥風月写真展

9月4日(火)～9日(日)…ときめき写真展

申 問 利用したい週の6か月前の月始めまでに、直接岩瀬文庫(☎56・6660)へ。先着順

児童扶養手当などの
現況届の提出を

児童扶養手当、県遺児手当、市遺児手当を受給している方は、現況届を提出してください。提出がない場合は、8月以降の手当が受けられません。
時 8月31日(金)まで
場 子育て支援課
持 ①現況届 ②添付書類(必要な方のみ)
問 子育て支援課手当担当 (☎65・2109)

県遺児手当8月期分

県遺児手当8月期分(4月～7月分)を8月24日(金)に振り込みます。金融機関でご確認ください。
問 子育て支援課手当担当 (☎65・2109)



県在宅重度障害者手当
8月期分

県在宅重度障害者手当8月期分(4月～7月分)を8月24日(金)に振り込みます。金融機関でご確認ください。
問 福祉課障害者福祉担当 (☎65・2113)

「コグニサイズ&カラオケ健康体操」体験会

対 65歳以上の方
時 ①9月7日(金) ②13日(木)
 ※時間はいずれも午後1時15分～3時30分
場 市役所51会議室(5階)
内 頭を使いながら運動するコグニサイズやカラオケ健康体操など
定 各回25人(先着)
料 無料
申 8月24日(金)から、直接または電話で長寿課地域支援事業担当(☎65・2120)へ。

健康づくり教室

対 65歳以上で全9回に参加できる方
時 10月1日・15日・22日、11月5日・12日・19日、12月3日・10日・17日の毎回月

曜日 全9回 午前9時10分～10時10分
 ※10月22日(月)、11月12日(月)、12月10日(月)は午前10時～11時30分
場 総合福祉センターふれあいホール(4階)
内 腰痛や膝痛でお悩みの方に役立つ体操をします。
定 20人(新規申し込みを優先)
料 2500円
講 げんき体操 ほか
申 9月10日(月)午前9時～10時20分に、参加費を直接総合福祉センターふれあいホールへ。
問 長寿課高齢者福祉担当 (☎65・2121)

手話奉仕員養成基礎講座

対 入門講座受講経験者または手話で自己紹介や簡単な会話ができる方
時 9月27日～31年3月14日の毎回木曜日 全22回 午前10時～正午
場 総合福祉センター第6集會室(4階)
内 手話で日常的な会話ができることを目指し、手話の基本文法を学びます。
定 20人(抽選)
料 無料
講 テキスト代は実費負担
講 西尾聴覚障害者協会、手話

募集

佐久島診療所の薬剤師
(臨時職員)

通訳を考える会
申 8月27日(月)～9月10日(月) 午前9時～午後5時に、直接または電話で市社会福祉協議会(☎56・5900/総合福祉センター内)へ。土・日曜日を除く。

定 1人

対 薬剤師免許を有する方

採用予定日 9月18日

勤務日 月1日(月曜日)が金曜日で4時間程度)

賃金 時給1490円

※通勤費と市宮渡船代は別途支給

選考方法 書類審査、面接

※面接日時は後日連絡

面接場所 西尾市保健センター

1 履歴書(3か月以内に撮影した写真を貼付)、資格証明書等の写し

申 8月29日(水)までに、提出書類を直接西尾市保健センター(☎57・0661)または吉良保健センター(☎32・3001)へ。

31年度コミュニティ
助成事業

一般財団法人自治総合センターは、コミュニティ活動促進のため、宝くじの事業収入を財源に助成を行っています。
対 次の①～③全てに該当する事業
 ① コミュニティ活動を推進するための施設整備や物品の購入事業(事業費100万円以上)
 ② 宝くじの普及・促進を図ることのできる事業
 ③ 2019年4月1日以降に実施し、翌年3月31日までに完了する事業

募集単位 校区コミュニティ推進協議会または町内会

助成額など ①一般助成：100～250万円 ②コミュニティセンター助成：補助率5分の3(1500万円を限度)

募集件数 ①2件 ②1件

※抽選

申 9月18日(水)までに、応募用紙と関係書類を直接地域支援協働課市民協働担当(☎65・2178)へ。応募用紙は同課に用意

他 助成要件など詳しくはお問い合わせください。

第59回西尾市美術展 出品作品

開催日 10月19日(金)～21日(日)
 高校生以上の方
募集期間 8月28日(火)～10月4日(木) 午前9時～午後4時

※土曜日午後、日曜日、9月3日(月)・10日(月)・18日(火)・19日(水)・25日(火)・26日(水)、10月1日(月)を除く。
種目と規格 左表のとおり
¥無料

申請 申込書を直接または郵送で西尾文化協会(☎56・5757/〒4451087 7山下町泡原30/文化会館

水 墨 画	デザイン 画 B1サイズ	写 真 額縁付 加工不可	書 半紙・半懐紙以上 17.6cm×48cmまたは 91cm×91cm以内	工 芸		彫 塑 自由	洋 画 10号～80号 額縁付	日 本 画 10号～80号 額縁付 30号以上は仮縁	種 目 規 格
				工 芸	陶 芸				
6～30号	グラフィックデザイン (ポスター)・イラスト	全紙 パネル張または額縁付 加工不可		平面:180cm×180cm以内 立体:64000cm以内	1000cm×1000cm以内				

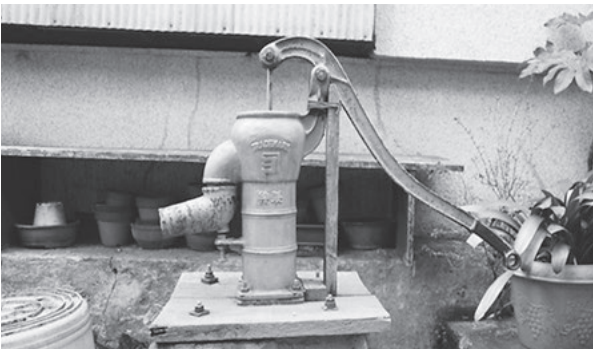
内)へ。申込書は文化会館、各図書館・ふれあいセンター、市役所市民ロビー(1階)などに用意

他 ①作品は1人1点まで。未発表のものに限る。
 ②工芸品以外はガラス入り額装は不可

災害時協力井戸

対 地震などの災害で水道が使えなくなった場合に、地域住民へ生活用水を提供できる井戸

申請 9月14日(金)までに、直接または電話で危機管理課防災担当(☎65・2137)へ。
他 登録後は周知のため、看板の設置にご協力ください。



その他

住宅・土地統計調査にご協力ください

総務省は、10月1日現在の住宅や土地の保有状況、世帯に関する実態を把握するため「住宅・土地統計調査」を実施します。対象世帯は、国が選んだ調査区内から無作為に抽出。8月下旬～9月上旬に調査区の全世帯にチラシを配ります。調査をお願いする世帯には、9月中旬～下旬に統計調査員が伺います。紙の調査票またはインターネットで回答してください。
問 企画政策課行革・統計担当 (☎65・2155)

し尿くみ取り手数料の減免

次のいずれかに該当する方は、し尿くみ取り手数料が減免になる場合があります。

対 生活保護世帯、準要保護世帯、寝たきり老人、老人家庭、身体障害者、知的障害者、母子・父子家庭、老人と18歳未満の子で構成する家庭など
申請 直接または電話でごみ減

量課ごみ減量担当(☎34・8113/クリーンセンター内)へ。

他 ①浄化槽の清掃・保守点検などは減免の対象になりません。②し尿くみ取りを開始・中止する場合は、ごみ減量課に申し出てください。

同報無線などを用いた緊急情報の試験放送

時 8月29日(水) 午前11時
内 緊急情報の試験放送を実施します。地震・津波や武力攻撃などの災害時に、全国瞬時警報システム(J-Alert)から送られてくる国からの緊急情報を確実に市民の皆さんに伝達するために行うものです。市内の同報無線と戸別受信機、防災ラジオで一斉に放送します。

放送内容

①チャイム(1回)
 ②「これは、Jアラートのテストです」(3回) ③「こちらは広報西尾(西尾一色・西尾吉良・西尾幡豆)です」
 ④チャイム(1回)

問 危機管理課防災担当(☎65・2138)



暴風警報発令時のごみ出し

台風の発生などで西尾市に暴風警報が発令された場合、ごみ出しは次のとおり行ってください。

●燃えるごみなど市の指定袋を使用し出すごみ
 収集日当日、日の出の時点で西尾市に暴風警報が発令されている場合は危険ですので、ごみ出しはしないでください。

●資源物など事前にコンテナを設置して収集するごみ
 収集日前日、午後3時の時点で西尾市に暴風警報が発令されている場合は、飛散防止のためコンテナの設置を中止します。資源物などは収集しません。

他 ごみ出しやコンテナの設置が終了した後に、西尾市に暴風警報が発令された場合は、安全を確認した後に収集します。天候により作業が危険と判断した場合は、収集を中止することもあります。中止の場合は、ホームページ、ごみ分別アプリ「さんあゝる」などでお知らせします。

問 ごみ減量課ごみ減量担当(☎34・8113/クリーンセンター内)

ブロック塀の点検を！

6月に発生した大阪府北部の地震では、ブロック塀が倒壊し、下敷きになった小学生が亡くなりました。いつ起こるか分からない地震に備えるため、倒壊の恐れがあるブロック塀は改善が必要です。自宅などのブロック塀を点検してください。右の自己点検チェック表に、1つでも該当する項目があるブロック塀は危険です。建築課や専門家にご相談ください。

他ブロック塀の撤去など、防災対策を補助する制度があります。ぜひご利用ください。

問建築課建築担当（☎65・2381）

ブロック塀 自己点検チェック

- ぐらつく
- 亀裂や割れ目がある
- 鉄筋が入っていない
- 傾いている
- 高さが2メートルを超える
- ブロックに土が被り、圧力がかかっている
- すかしブロックが連続で使われている
- 基礎の土に入っている部分が30センチメートルに満たない
- 控壁がない、控壁の間隔が3.4メートルを超える

防災対策に補助金を支給

申申請書を直接建築課建築担当（☎65・2381）へ。申請書は同課に用意。市ホームページでダウンロードもできます。

他着手前に申請してください。①は固定資産税などの減免が受けられる場合があります。

昭和56年5月31日以前に着工した住宅の 耐震改修などを補助…①

事業名	対象	募集戸数	補助金額など
木造住宅無料耐震診断	2階建て以下の木造の一戸建て住宅・長屋建て住宅・共同住宅・併用住宅（貸家を含む）	60戸	無料
非木造住宅耐震診断費補助	木造以外の戸建て住宅・併用住宅（貸家を含む）	2戸	診断費の3分の2（8万9,000円が限度）
耐震改修費補助	診断後の判定値が1.0未満の木造住宅で、判定値を1.0以上かつ0.3を加算した数値以上とする工事	5戸	改修費（120万円が限度）
段階的耐震改修費補助	<ul style="list-style-type: none"> ▶ 診断後の判定値が0.4以下の木造住宅で、判定値を0.7以上1.0未満とするもの ▶ 診断後の各階の判定値が1.0未満の木造住宅で、2階建ての1階の判定値を1.0以上とするもの ▶ 一段目耐震改修費補助を受けた木造住宅で、判定値を1.0以上とするもの 	5戸	改修費（60万円が限度）
耐震シェルター整備費補助	診断後の判定値が0.7未満の木造住宅で、耐震シェルターを整備する工事	5戸	整備費の3分の2（60万円が限度）
小規模改修費補助	診断後の判定値が0.7未満の木造住宅で、耐震性能が向上する工事	1戸	改修費などの2分の1（15万円が限度）
住宅除却費補助	診断後の判定値が0.7未満の木造住宅（延べ面積30平方メートル以上）で、1棟すべてを除却する工事	60戸	住宅除却費（20万円が限度）
ブロック塀等撤去費補助	道路からの高さが1メートル以上で、組積造の部分が80センチメートル以上の道路と公共施設の敷地に面するブロック塀などを撤去する工事	40戸	撤去費の2分の1（10万円が限度）

※募集戸数は7月末現在。いずれも先着順

住宅浸水対策改修を補助

対市街化区域内で、過去に浸水のため市に被害届を出したことがある住宅の敷地や、それに隣接し、浸水の恐れがあると市が認める敷地にある住宅の所有者

が行うかさ上げなどの浸水対策工事

定1戸（先着）

補助金額 工事費の2分の1（300万円が限度）

問環境保全課環境保全担当 (☎34・8111/クリーンセンター内)

Door to the environment

環境のとびら

16

にしお環境市民塾

第2次西尾市環境基本計画では「環境活動団体の育成・支援」を掲げ、環境に関する活動や活動

を行う個人・団体間の連携・ネットワークづくりを支援しています。今回は、その団体の一つ「にしお環境市民塾」を紹介します。

にしお環境市民塾

にしお環境市民塾は、自分たちにできる環境活動に取り組んでいこうと、平成18年11月に自主的に組織した市民団体です。現在の会員数は約40人。市民の皆さんに環境への関心を高めてもらうため、環境に関する講座の開催や里山の竹林整備、みどりのカーテンコンテストの市との共催など、精力的に活動しています。地道に研究を重ね、環境を守る輪が広がるよう日々奮闘中です。

環境学習講座

6月16日には、にしお環境市民塾会員が講師となり、にしお大学環境学習講座「廃油石けん!? てなんだろう」を開催しました。申し込みが定員



を超える人気ぶりで、参加者は廃油を使ったせっけん作りを体験しながら、環境保全の大切さを学んでいました。完成したせっけんは7月25日の三河湾浄化デーに、おしろタウン・シャオで配布。12月にクリーンセンターなどで開催するイベント「環境Wave21」では活動報告を行います。ぜひお越しください。



いきものふれあいの里の催し



☎52・0266

●親子体験・森からの贈り物

～木の実でアクセサリを作しましょう～

時 9月16日(日) 午前9時30分～11時30分

集合場所 ネイチャーセンター

内園内で木の実を探して、オリジナルのアクセサリを作ります。

定10組(先着)

¥1人100円

持長袖、長ズボン、水筒

申時 9月2日(日)～15日(土)

●バスハイク

藤前干潟と野鳥園散策

時 9月22日(土) 午前8時30分～午後4時

集合 午前8時30分に市役所北側駐車場

内藤前干潟(名古屋市港区)と野鳥園を散策し、干潟と野鳥などを観察します。

定30人(先着)

¥無料

持弁当、水筒、帽子、動きやすい服装

申時 9月8日(土)～21日(金)

◆共通事項

集合場所 ネイチャーセンター

講当園職員

申問 午前8時30分から、直接または電話でいきものふれあいの里へ。9月17日(祝)以外の月曜日と9月11日(火)・18日(火)・19日(水)を除く。

他①小学生以下が参加する場合は、保護者同伴 ②親子体験は、AEL環境学習スタンプラリーの対象です。



市議会だより

第131号

西尾市議会の新体制が 決まりました。

西尾市議会7月臨時会において議会人事が行われ、議長に石川伸一氏、副議長に永山英人氏
が選出されました。

また、議会選出監査委員には、松井晋一郎氏
の選任が同意されたほか、委員長、副委員長を
はじめとする各委員会の委員も決定しました。



●副議長
永山 英人



●議 長
石川 伸一

【議長、副議長 就任あいさつ】

市民の皆様には、口ごろより、市議会に對しまして、格別のご理解と力強いご支援を賜り、厚くお礼申し上げます。私たちは、去る7月臨時会におきまして、議員各位のご推挙により、議長、副議長に就任いたしました。責任の重さをひしひしと感じるとともに、身の引き締まる思いでございます。

さて、地方分権改革が推進される中、議会および市長の二元代表制を機能させるべく、市民の代表として、執行機関に対するチェック機能や政策提言など、議会が果たす役割はますます重要になっております。

このようなか、平成28年9月に議会改革の取り組みの一環として「西尾市議会基本条例」を制定し、身近で開かれた議会を目指しています。そして、本年6月には「議会が広く市民の意見を聴く機会」として、西尾市議会初となる「一般会議」を開催しました。

本市のさらなる発展と市民の福祉向上の実現のため、これまでの経験を基に適切な議会運営を進めてまいりますので、市民の皆さまには、より一層のご理解とご協力、ご支援を賜りますようお願い申し上げます。就任の挨拶とさせていただきます。

◎委員長 ○副委員長 敬称略

愛知県後期高齢者医療 広域連合議会議員	西尾市土地開発公社	会派党代表者	広報委員会	政治倫理審査会
石川 伸一	理事 磯部 雅弘 稲垣 一夫 小林 敏秋 神谷 庄二 新家喜志男 牧野 次郎 監事 岡田 隆司	大塚久美子 神谷 雅章 渡辺 信行 前田 修 鈴木 武広 小林 敏秋 神谷 庄二 山田 慶勝 岡田 隆司	◎ 永山 英人 ○ 磯部 雅弘 黒辺 一彦 犬飼 勝博 藤井 基夫 青山 繁 大河内博之 本郷 照代 渡辺 信行 前田 修	◎ 前田 修 ○ 大塚久美子 黒辺 一彦 神谷 雅章 鈴木 武広 小林 敏秋 神谷 庄二 岡田 隆司

議会運営委員会

【所管事項】

議会運営や会議規則、委員会条例
及び議長の諮問などに関する事項

○颯田 栄作
○長谷川敏廣
本郷 照代
神谷 雅章
渡辺 信行
稲垣 一夫

小林 敏秋
山田 慶勝

オブザーバー

大塚久美子
牧野 次郎



●議会選出監査委員
松井晋一郎

企画総務委員会

【所管事項】

企画部、総務部、資産経営戦略局、危機管理局、会計課、
議会事務局、監査委員事務局、消防本部の所管に属す
る事項及び他の常任委員会の所管に属さない事項



◎中村 真一



○鈴木 正章



石川 伸一



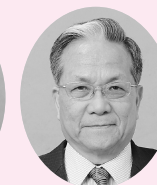
長谷川敏廣



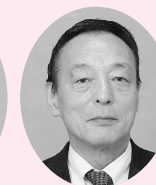
稲垣 正明



鈴木 規子



筒井 登



山田 慶勝

厚生委員会

【所管事項】 健康福祉部、市民病院の所管に属する事項



◎松崎 隆治



○犬飼 勝博



磯部 雅弘



松井晋一郎



永山 英人



鈴木 武広



新家喜志男



牧野 次郎

文教委員会

【所管事項】 子ども部、教育委員会の所管に属する事項



◎本郷 照代



○青山 繁



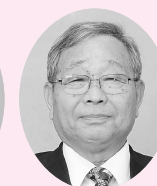
黒辺 一彦



大河内博之



神谷 雅章



小林 敏秋



岡田 隆司

経済建設委員会

【所管事項】

地域振興部、産業部、環境部、建設部、上下水道
部の所管に属する事項



◎渡辺 信行



○稲垣 一夫



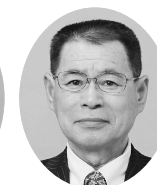
藤井 基夫



大塚久美子



前田 修



颯田 栄作



神谷 庄二

広報委員会の新メンバーです。



6月議会では、人事案件、補正予算などを審議。 7月臨時会では、人事案件を審議。そして議会人事が行われました。

6月議会を6月7日から27日まで21日間の会期で開催し、人事案件、条例の改正、市道路線の認定、補正予算など諮問1件、議案7件、補正予算1件及び陳情7件を審議しました。

6月8日、11日、12日には、17人の議員が市政について一般質問を行いました。主な内容は、次のとおりです。

7月17日には7月臨時会を開催し、人事案件を審議。また、議会人事も行われ、市議会の新体制が決定しました。

問 契約内容等の検証で指摘した事項

答 建設や改修の取りやめによる事業費の削減となるが、具体的な金額の試算はできていない。財政効果は現契約金額を上回ることがないよう縮小する。

問 見直しによる削減額、規模縮小の目標、効果はどのようか。

答 8月まで週1回を原則に交渉日程の合意ができていく。見直し方針による業務要求水準書の変更案等をSPCに通知し協議を求めていく。

問 SPCとの協議の進捗状況はどのようか。

答 8月まで週1回を原則に交渉日程の合意ができていく。見直し方針による業務要求水準書の変更案等をSPCに通知し協議を求めていく。

問 見直し事業のスケジュールはどのようか。

答 吉良市民交流センター支所棟は見直し案の取りまとめを急いでおり、まとまり次第SPCに提示し協議を行う。アリーナ棟はどのような機能を持たせるか検討を進める。旧一色支所の本庁舎は一色地区住民の意向を反映させたい。その他の施設はSPCに見直し内容を提示し、合意できるよう協議を進める。

PFI事業見直しの取り組み



市民クラブ
渡辺 信行



個別外部監査の実施内容

問 28年度の制度化以降に実施している事業と監査結果はどのようか。

答 公共施設再配置事業で28年度は5業務、29年度は11業務を実施している。28年度は1件の指摘事項と3件の意見、29年度は1件の指摘事項と5件の意見が出された。全て適切に対処している。

地域学校協働活動の推進

問 地域との連携による諸活動の実績はどのようか。

答 まち探検や校区の自然、防災を題材にした学習で地域の方を講師として学びを深めた。また、運動会や祭りなど校区の行事で学びの成果の発表、ボランティア活動の参加にて推進している。

問 社会に開かれた教育課程の実現を目指すため今後の取り組みはどのようか。

答 授業や行事等におけるまちの先生や本の読み聞かせ、学校環境整備ボランティアの拡充、自主防災活動の共同実施、祭りや地域行事への参加・協力など考えられる。学校や地域に合った持続可能な形を研究する。



至誠クラブ
磯部 雅弘



消防団活動の重要性は

問 団員の確保に対する取り組みは。
答 消防団活動を紹介するイラストを印刷したクリアファイルを作成し、各種イベントなどで配布を予定。知っていただくことと魅力、必要性を訴える。

問 市長として団員確保への考えは。
答 抜本的な方策はないが、今までの各種施策を継続し、消防団のイメージアップに努める。

学校給食のこれから

問 新学校給食センターの建設予定地、調理対象校、調理可能食数とスケジュールは。
答 須脇町地内で、旧幡豆郡の佐久島を除く小中学校14校を予定している。児童・生徒・職員などで約5千食、隣接地に建設予定の県立特別支援学校分

で約600食、万が一の事態に対応するための食を含めて約7千食を考えている。本年度に基本設計をし、2021年9月に開設予定である。

問 食物アレルギーへの対応は。
答 食物アレルギー専用室を設けて、特定原材料27品目の除去を行う計画で

ある。

問 新学校給食センターの建設により現在の一色、吉良、幡豆の学校給食センターはどうなるのか。
答 一色、幡豆の学校給食センターについては解体し、吉良の学校給食センターを改修し、公立幼稚園と旧幡豆郡内の保育園の乳幼児専用の給食センターとして活用していく。

問 給食費の見直しを実施せず、おいしい満足いく給食を維持できるか。
答 給食の質の低下を招く恐れがある場合には検討する。

問 佐久島における増加する観光客への取り組みは。
答 レンタサイクルに係る取り組みについて、観光客のマナー対策は。

佐久島における増加する観光客への取り組み

問 レンタサイクルに係る取り組みについて、観光客のマナー対策は。
答 集落入口の駐輪場の整備や徒歩での散策を促す看板の設置、貸出時に駐輪場のマップを配布して集落内は徒歩で散策するよう対策している。市の発行しているマップも同様。

問 佐久島の特産品やお土産の開発は。
答 島内で栽培するサツマイモの品種を「紅はるか」とし、酒造メーカーの協力により、サツマイモを原料とした芋焼酎の商品化に取り組んでいる。また、島民と協力してサツマイモを使ったお土産の開発もしている。



市民クラブ
稲垣 一夫



安全なまちづくりは

問 矢崎川耐震工事の進捗状況および今年度の工事予定は。
答 矢崎川は、「第3次あいち地震対策

アクションプラン」に位置づけられており、約3・2キロのうち、360㍍が完了している。今年度の工事は、平成29年度繰越分を含めて約130㍍の施工を予定している。

問 降雨時、広田川と矢作古川との水位がかなり違う。今後、河川推移の見直しをすべきと思うがどのように考えるか。
答 矢作古川は分派施設の完成により、矢作川からの流入量が降雨時でも毎秒200立方㍍に制限されている。

広田川は、須美川などの支川からの流入があるため、降雨時には一時的に水位が上昇している。広田川は、河道改修や洪水調整機能をもたせるため、菱池遊水池を計画するなどの洪水対策を進めている。

問 津波避難施設の建設を海岸部に予定しているが、予定地および規模ほどの程度か。
答 津波避難施設については、一色東

部小学校区と吉田小学校区の津波避難施設のためのワークショップを立ち上げ検討している。ワークショップの進め方は、健常者と要配慮者の避難行動についてそれぞれ考えており、津波避難施設の必要な地区について、具体的に場所や規模などを考えていく。

西尾城二之丸跡整備は

問 西尾城の整備をどのように計画し、実施するか。
答 西尾城二之丸は、江戸時代には天守や御殿があり、実質的な西尾城の中心であった。まずは、歴史公園に櫓や土塀を復元することで、江戸時代の西尾城の姿に近くなり、市民が誇れるシンボルになるとともに、歴史を学ぶ場所や観光拠点として多くの観光客を誘客することが期待できる。

問 西尾城二之丸寅櫓などを復元することのだが、復元の根拠となる史料はあるか。
答 西尾城は、明治時代の初期に取り崩され、当時の写真は残っていない。しかし、建物の高さや寸法を記した「西尾城郭覚書」や江戸時代に幕府に提出した絵図がある。それらの資料とともに、城郭建築研究の第一人者である、三浦正幸広島大学大学院教授に復元考察を依頼した。その結果、現存する史料に基づいて史実に最も近いと思われる形で、木造で復元する計画である。



公明党西尾市議員
大塚久美子



子育てにやさしいまちづくり

問 子育て世代が必要なときに、どこにいても子育てに関する情報を収集することができ、また子どもの月齢等に応じた予防接種情報やイベント情報などを、タイムリーに配信できるアプリサービスを導入しないか。

答 公的導入は考えていない。

問 子育て世代が会議等に積極的に参加できる取り組みとして、庁舎管理の一環で庁舎内会議等の託児を実施しないか。

答 今後、関係部局と調整を行い、市としての託児実施方針を検討する必要があると考える。

問 民間施設に協力を得て、地域ぐるみで子育てにやさしいまちづくりを推進するため、授乳・おむつ替えスペースを提供する「赤ちゃんの駅」の普及に取り組まないか。

答 市が率先して、子育て世代が利用しやすい公共空間を整えることは、安心して子どもを産み育てられるまちづくりに不可欠である。積極的に民間にも働きかけながら、まち全体で機運を盛り上げていきたい。

ロタウイルスワクチンの費用助成

問 ロタウイルス感染症を抑制していくためには、ワクチン接種の費用助成とロタウイルス感染症に関する周知が不可欠であると考えが見解はどうか。

答 現時点ではワクチン接種の費用助成は考えていないが、集団接種による安全性が確認でき次第、実施していく方向で予定している。

名鉄西尾・蒲郡線の存続を

問 平成33年度以降の運行についての協議の前までには、鉄道の運行方式について基礎資料を作成する旨の答弁を得ているが、現在の状況はどうか。

答 今年度中をめどに基礎資料の取りまとめを進め、実際に運行方式を決定する平成31年度末までには国、県とも連携の上、蒲郡市との調整を済ませ、協議のできる体制を整える。

市民の生命と財産を守る防災対策

問 戸別にアンケート調査を行い、戸別受信機が聞こえない地域を把握し、早急な対応をしないか。

答 平成31年度に防災行政無線のデジタル化を実施する予定であり、屋外子局の増設や情報伝達体制の強化を図る。



市民クラブ
本郷 照代



共に生きる社会をめざして

問 発達障害児への支援策は。

答 乳幼児健診で対象児童を把握し、専門職による相談や専門機関などを紹介するとともに、市の療育センター『ポッポ教室』につないでいる。教室では日常生活能力と社会性を養うことや、より良い親子の関わりを働きかけるとともに、進路相談などの支援をしている。児童発達支援センターでは相談支援を基本に、障害福祉サービスの情報提供や利用計画を作成し、適切な支援につなげるとともに『白ばら園』で就学前児童の発達支援を行うなど、障害児の個別の状況に応じて継続的な支援を実施している。

問 主に知的・精神などの障害福祉サービス分野で農業の活用状況は。

答 コトヨウランの生産や販売を行なっている事業所がある。また、訓練の環境で畑での野菜の栽培や依頼を受けて除草作業を行っている場合もある。

適正な文書管理を

問 合併に伴う旧幡豆郡の文書の散逸を防ぐべく、一元的に保存された文書は、どう管理を進めてきたか。

答 所属単位で文書目録を作成し、主に一色・吉良・幡豆の各支所で保管してきた。現在も保存期間が到来していない10年保存の文書のうち、旧一色町分は消防署一色分署で、旧吉良町・幡豆町は各支所で引き続き保管している。30年保存の文書については、平成28年度に幡豆支所3階の旧議場に書庫を設置し、昨年12月までに文書の移動を終え、一括管理している。

問 歴史的価値が見込まれる公文書を適切に保存するための体制をどう備えているか。

答 文書取扱規定に基づき、廃棄対象となる公文書を毎年文化振興課に通知し、同課が市史資料として必要と認めたいものは廃棄作業前に引き渡している。

西尾保護区協力雇用主会について

問 平成28年10月に設立された会の役割は。

答 犯罪・非行の前歴のため定職に付くことが容易でない人の事情を理解した上で雇用し、更生に協力する民間の事業主で構成する任意団体で、市が更生保護活動を行っていく上で大変重要な役割を担っている。

問 構成企業に対し、公共工事入札における加点制度を導入しないか。

答 協力雇用主が入札に参加しやすくなるような加点項目の創設を検討していく。



市民クラブ
松井晋一郎



学校教育環境の充実を

問 屋内トイレ改修の進捗状況はどのようか。また、屋外トイレ改修、教室等へのエアコン設置への考えはどうか。
答 屋内トイレ改修の進捗率は65・2%、今年度末に78・6%となる予定。屋外トイレ改修については、屋内トイレ改修の完了後に進めていく。エアコン設置については、現在、扇風機の設置を進めており財政面を考慮し検討する。

問 より良い教育環境の実現のために、柔軟な支援が期待できるスクールソーシャルワーカーなど、専門員の配置を検討しないか。
答 既に配置している県内の自治体教育委員会から、人材の確保や必要な予算に関する情報を集め検討する。

基幹型地域包括支援センターの設置は

問 地域包括支援センター間の総合調整及び連携強化を図り、地域高齢者福祉の向上を図る目的で基幹型センターを設置するのであれば、責任主体である市役所内に設置することが望ましい

と考えるがどうか。

答 地域包括支援センター運営業務における豊富なキャリアを積み、権利擁護などのノウハウをあわせ持つ人材が活躍できるように、市役所内での設置方法を調査検討していく。

問 基幹型地域包括支援センターは、専門知識のある民間の協力が不可欠。円滑な協議体制の構築が必要と考えるが見解は。
答 今後、体制整備を進めていく。

命山・津波一時避難施設広域的な防災活動拠点整備等を

問 地域の声を聞きながら、必要な数の命山・津波一時避難施設の設置を検討すべきではないか。
答 健常者は浸水区域外に避難し、体の不自由な方などは一時待避所に避難するという原則を踏まえて検討する。

問 一色・吉良地区に一基ずつ津波避難施設を整備したら完了との認識か。
答 可能な限り整備していきたい。一基ずつ整備したら完了とは考えていない。

問 中長期的な整備計画を行う考えはないか。
答 必要があれば複数年かけて整備することになると考えている。

問 安全・安心・快適に暮らせるまちづくりに向けて



市民クラブ
犬飼 勝博



安全・安心・快適に暮らせるまちづくりに向けて

問 旧西尾市と旧幡豆郡3町で不燃ごみの分別方法が異なっているが、どちらの収集方法に統一すべきと考えているか。また、統一の時期はどのようか。
答 旧幡豆郡3町のコンテナ方式が望ましい。旧西尾地区の市民のご理解やコンテナ設置場所など解決すべき問題もある。課題や原因を精査して、できるだけ早い時期での統一を目指していく。

問 利便性の高い交通ネットワークを実現するため、他の公共交通機関と連携した見直しをする必要があると考えるが、どのようか。
答 市境周辺の地域を中心に、近隣市への移動ニーズがあることは承知している。市域にこだわるのではなく、日常生活圏に応じた移動手段が確保できるように、近隣市との連携を検討していく。

問 子どもたちの命を守る犯罪抑止の観点から、防犯カメラを学校への優先的な設置が必要と考えるが、設置状況と今後の計画はどのようか。



答 昨年度末現在で26小学校中11校に15台、10中学校中2校に2台設置。今年度は、西尾小・米津小・一色中に設置の予定をしており、今後も引き続き計画的に設置を進めていく。

公契約条例の制定に向けて

問 条例の制定に向け、意見の偏りを生じさせないために、「公契約条例検討協議会」等を立ち上げて進めるべきと考えるが、どのようか。
答 公契約条例検討協議会をどのような形にしていくなか、現在は未定だが、働く立場の方々の意見をお聞きすることは、重要であると認識している。条例案作成の段階で、意見を聞く機会を設けていきたいと考えている。

次世代交通システムの実用化へ

問 自動運転技術は、貴重な命を救える可能性のある機能を可能な限り普及させることに重点を置いており、現在日本の各地で公道実験が行われている。自動運転の実証実験などに対する市の考え方は、どのようか。
答 自動運転には新事業・新ビジネスモデルの創出などによる企業の誘致や公共交通の空白地帯の解消、交通事故ゼロの世界の実現など、多くの可能性を期待しており、あいち自動運転推進コンソーシアムを通じて、本市での実証実験の実施を模索していきたい。現在、実施事業者を募集・選定中であり、今後の展開に期待している。



公明党西尾市議員
大河内博之



矢田小学校の児童数増による影響は

問 矢田小学校の今後の施設の整備計画とスケジュールはどのようなか。

答 今後の施設の整備計画は、老朽化が著しい学校プールを廃止し、その跡地と昨年取得した体育館南の隣接地に新校舎の増設を計画している。

今後のスケジュールは、矢田小学校プールを廃止するにあたり、民間プール利用への移行協議を進め、教室不足が生じる2020年度までには、プールの解体や新校舎の増設を完了する予定である。

問 矢田小学校のプールを使用してきた矢田保育園の園児への対応策はどのようなか。

答 他園でも使用しているFRP製の組み立て式プールの設置を検討している。

問 教室の不足数は特別教室も含めどのように把握しているか。

答 2022年度にはピークを迎え、42教室が必要となり、現在よりも普通教室は、少なくとも7教室、特別教室は、教室が必要になると考えている。

問 児童クラブの増築の具体的な場所、規模、利用開始時期はどのようなか。

答 矢田小学校近隣に、およそ150人規模のクラブ室を建設し、平成31年3月には利用開始したいと考えている。

問 西尾市における児童クラブの夏休み期間の保育料は、西三河の中で一番高いが、保育料を下げる検討をしないか。

答 西三河地区の市町の動向も再確認し、保育料減額の必要性等と単月(8月)と年間を加味して検討していく。

問 給食室を他の場所へ建設する考えはないか。

答 現在の給食室の2倍程度の広さが必要となり、敷地的な制約がある。現時点では、給食室内の食器スペースの確保や、厨房機器の見直しなどにより、ピーク時にも対応できる可能性がある。ピーク時にも対応できるように、給食室を使用していくことを考えている。

問 職員室への影響はどのようなか。

答 引き続き学校現場と話し合いを進め、対応を考えていく。

問 矢田小の施設整備について市長の考えはどのようなか。

答 教育施設は人づくりで重要であるので、子どもたちに支障が出ないように学校関係者や地域の皆さんとしっかり対話をしながら進めていきたい。



市民クラブ
青山 繁



西尾市民病院の現状と将来

問 西尾市民病院の役割と現状に関する認識はどのようなか。

答 市民17万人の命を守る地域の中核病院として、年間4千台を超える救急車を受け入れている。経営状況は18年連続赤字となり、市からの支援は不可欠な状況。



問 将来の西尾市民病院のあり方をどのように考えているか。

答 回復期機能への特化や、指定管理者制度への移行、民間移譲などが想定されるが、現時点では、碧南市民病院との経営統合を最良の案と判断した。

問 「碧南市民病院との統合が最良」との判断だが、その理由はどのようなか。

答 医師不足問題が統合により解消できる可能性が高く、公立病院の存在意義を保ち、この地域の医療を守るという点で、他の案に優ると判断した。

問 碧南市からの回答内容にもよるが、検討委員会のメンバーや検討内容、検討スケジュールはどのようなか。

答 検討委員会の委員は、各種団体から参画していただき、概ね15人程度で、

同委員会の答申や、市政世論調査等の結果を踏まえ、年度末までに方向性を出していく予定。

志貴野地区の矢作古川分派施設と河川防災ステーション

問 矢作古川分派施設の完成に伴い、矢作川本川への負担が大きくなっているが、本川の治水安全度をどのように考えているか。

答 東海豪雨規模の洪水が発生した場合においても、洪水を安全に流下させることができるものと考えている。

問 河川防災ステーションの役割、整備スケジュールはどのようなか。

答 資材の備蓄や資材搬出入など、緊急復旧を行う基地として、平成32年の出水期までの完成を目指す。

問 平常時の利用計画はどのようなか。

答 水防団等の会議や訓練、市民のための講座等の開催、水防意識に着目したパネル展示など、防災学習の拠点となる施設利用を検討していく。

人生バラ色郵便ポスト(仮称)

問 西尾市の花「ばら」にちなみ、バラ色郵便ポストの設置が計画されているようだが、どのような内容か。

答 丸型郵便ポスト愛好家の団体からバラ柄のポストを市役所の敷地内に設置して市のPRに役立てていただきたいとの話があり、検討したい。



至誠クラブ
黒辺 一彦



ダイバーシティの推進、不登校・ひきこもりの支援を

問 ダイバーシティについて市の考え方はどのようなか。

答 人材の様々な違いを受け入れ積極的に活かすこと（ダイバーシティ）で雇用環境や多様化するニーズに対応するために重要と考える。ハローワークとは違った切り口で若年層の就労相談などを実施していく。中小零細企業にも人材の多様性を受け入れることでもたらされる効果を理解していただけるようサポートしていく。

問 市内小・中学校の不登校、ひきこもりへの支援はどのようなか。

答 現在の不登校児童、生徒数は小学校90人（約1万人中）、中学校では185人（約5千人中）。あゆみ学級、チャレンجزの制度を活用して支援をしている。

問 民間フリースクールの活用、卒業後の継続的な支援体制はどのようなか。

答 現在はフリースクールの出席を学校の出席にする制度は考えていない。また、卒業後の進路先などへの情報提供は行っていない。

問 義務教育終了後のひきこもりの方への支援はどのようなか、民間の力を活用しないか。

答 基本的に県管轄の保健所が対応している。市は生活困窮者世帯に対して支援を行っている。民間の活用については、NPOに委託している部分もあるが、市として今後、情報共有できる仕組みづくりをしていきたい。

「伝わる」広報にするための取り組み

問 現状の広報活動の課題はどのようなか。今後、工夫を考えているか。

答 幅広い世代に市政に対して関心を持ってもらえるようにすることが課題と考える。広報にしておもしろ味を持ってもらえるよう、動画を組み合わせるAR技術を導入した紙面構成などを検討している。合わせて町内会の負担軽減のために発行回数を見直しも検討する。



問 ケーブルTVなどメディアを活用して戦略的な広報にしていけないか。

答 現在はプレスリリースを行い、ニュース内で取り上げてもらっている。番組製作などは、周辺市との兼ね合いもあり難しいと考える。今後も戦略的に広報活動を行っていきたい。



市民クラブ
永山 英人



市道の環境美化は

問 西尾東部地区や旧郡部の市道では草が勢いよく伸び、風雨で土砂がたまるところは株化し、しっかり根付いているため、観光をPRする西尾市の光景ではないと考えるか。

答 その都度対処しているが維持管理費にも限りがあり、各町内会で清掃等の協力をお願いするなど道路美化に努めていきたい。

問 市道の清掃や維持管理体制、道路パトロールの職員数と勤務内容はどうか。

答 主要な幹線道路は業者と年間委託契約で、年に2回程度の路面清掃をしている。市域全体の市道の補修業務も委託契約で道路パトロールや市民からの通報による穴埋めなどに対処している。担当職員は緊急通報があった場合でも、対処できる体制を整えている。道路パトロールは2人で週2回行っている。職員で対処できない場合は、業者に連絡し、補修依頼をしている。

問 市道をもっときれいにするための方策を考えないか。

答 行政だけでは限りがある。町内会とも協力しながら市民協働の考えを浸透させていきたい。

雨水貯留浸透施設は

問 雨水の利用の推進に関する法律における国の基本方針を受け、西尾市の具体的な進め方はどのようなか。

答 市役所本庁舎は、雨水貯留機能を有しており、雨水を水洗面所の流し水等を利用して水資源の有効活用と雨水流出抑制を図っている。市民に向けた総合的な治水対策の一環で雨水の流出抑制および雨水の有効活用を図るため、西尾市雨水貯留浸透施設設置奨励補助金で雨水貯留を進め環境の保全に努め、良好な水循環を図っている。

問 雨水貯留浸透施設設置奨励補助金は、利用者別の現在の設置実績は。

答 補助金の利用者は、平成17年に施行されて昨年度までの13年間で425件、過去3年間は、27年度は浄化槽の転用16件、市販雨水貯留槽15件、雨水浸透施設4件の35件。28年度は6件、13件、3件の計22件。29年度は8件、7件、2件の計17件。この制度は個人宅の申請が多く、合併後の23年度からは企業や事業者等からの申請はない。

問 どのような効果が期待され、どの程度の量を一旦貯留できるか。

答 雨水の流出を抑制し浸水被害を緩和させ、水資源の確保が図られる。平均年間申込数の32件から計算すると年間約40立方分の貯留量が増えていくと予想される。



日本共産党西尾市議員
前田 修



介護保険外しの総合事業は

問 介護保険の要支援1、2の方のヘルプサービスとデイサービスを保険給付から外し、総合支援事業の「緩和型」に移行した。その際、介護認定を受けずに、介護保険利用の適否を判断することとしたが、窓口での対応はどうか。

答 要介護認定に該当しそうな人には、申請を促している。

問 緩和型サービスは利用者も事業所も困っていると思うが、事業所の意見はどのようか。

答 「職員・担い手を増やしたい」「現在の提供サービスを充実させたい」などの意見がある。

問 介護認定者への外出支援のため、タクシー助成制度を拡充しないか。

答 今のところ考えていない。

3町の大規模給食センターは

問 給食検討委員会では、大きなセンターを作るよりも単独校方式の方が子どもにとって良い」などの発言があいづいでいた。関係者の意見を聞かずにセンター化をすすめたのではないか。

答 検討委員会では、そういう意見も

あったが、他の協議会でも検討しており問題があったとは考えてない。

問 大規模なセンターにすることのデメリットはどう考えているか。

答 食中毒が発生した場合、被害の影響が大きい。一時的に多くの配送が必要となる。

問 センター方式は、ロッケ、てんぷら、フライなどレトルトとなる。さらに調理時間が短くなる問題はどうか。

答 今回の計画は、保育園などの配慮もしており、一般論としての方式の違いだけの観点ではない。

学校教室にエアコンを

問 教室内でも熱中症がおこる昨今の事態を受け、文科省は50年ぶりに最高温度の基準を28度に改定した。市内の学校の夏の温度はどうか。

答 昨年、米津小学校で29度だった。

問 エアコン設置が急増し、全国で5割、愛知で3割、西三河でも、多くの自治体が設置の方向である。西尾市も計画しないか。

答 設置した場合の試算をする。老朽化対策も急務であり、試算の結果も関係者に示し考えたい。

エアコン設置状況

西尾	ナシ
刈谷	今年度設置
みよし	設置完了
豊田	設置設計中
安城	設置中
岡崎	設置中



至誠クラブ
神谷 雅章



「変わらなきや西尾市」

問 変わらなきやいけないことは何か。

答 職員が現場に足を運び、地域の声に対して耳を傾け、前向きな姿勢で対話をする中で一つの結論を導くこと。

問 「市民協議会はどのように行うのか。意見は施策に反映するのか。

答 広く市民の意見を聞く機会を設け、意見は今後の市政運営の参考にしている。

問 17万都市から20万都市を目指した施策を検討できないか。

答 全市をあげて積極的に施策展開を行い、夢の目標に取り組みたい。

「公共施設再配置の見直し」による今後のまちづくり

問 「吉良町公民館」全面的に活動拠点が確保できなければ耐震補強をしたうえで利用すべきではないか。

答 利用者の活動拠点が確保できるよう調整中。市民の意見を伺い検討する。

問 須脇町地内に給食センターを建設するなら福地地区3校もセンター方式にするべきではないか。センター方式

にした場合、どのぐらいの経費削減になるか。

答 2020年度までの学校施設の個別施設計画策定の中で検討する。年間1200万円程度の経費削減となる。

都市計画道路の見直しと道路整備

問 昭和の時代からの計画路線となっている道路の見直しはどのようか。

答 廃止を含めて見直す。

問 東西からの産業の発展を見据え音羽蒲郡インター・名豊道路蒲郡インターと中部国際空港を直接つなげるインフラ整備を近隣市町と検討できないか。

答 名浜道路計画も踏まえ検討する。

10万人来訪者で賑わう佐久島の今後のまちづくり

問 近年、若者の来訪者も多いが、若者の定住化・雇用の確保のための施策を検討できないか。

答 移住しやすい環境づくり、新たな産業を創出し雇用の場の確保をする。

問 船舶更新時に吉田港の新設や造船などを検討しないか。

答 観光客数・定住者数などの動向を見ながら新設・造船等も今後検討する。



無所属
鈴木 規子



市長公約「事業の棚卸し」
進め方は？

問 市長は、政策目標「事業の棚卸し」を行うというが、どう進めるのか。

答 事務事業4千〜6千の全量を把握し妥当性・有効性・効率性をチェック。廃止・縮小でスリム化する。来年の予算に反映できるようにしたい。

問 町内会要望の道路改修等では例年6億円超の予算、29年度は6億6千万円が投入されているが、要望と実施の状況はどうか。

答 道路側溝関係では29年は663件で約5割を実施。建設部担当のしゅんせつや草刈りの要望は、29年217件で7割を実施しており、緊急の工事を29年は339件。複数年にわたるものは2〜3年で完了している。上下水道部では、29年は117件で約7割を実施した。水利組合所管の水路の改修やしゅんせつは29年は70件だが、実施できなかっただけで把握できていない。

問 カーブミラーやラインの引き直しなど交通安全面ではどうか。

答 28年319件、29年度は350件。そのうち警察には28年122件、29年

は136件をお願いしている。

問 要望してもなかなか片付かないとの不満も聞く。「現状を把握し、住民の満足度を上げる（棚卸し）」の意味で、町内会に要望結果を回答してはどうか。

答 同時に、工事の際の平米単価などの費用も周知して理解を求めてはどうか。

問 今後は、各町内会に回答するように検討したい。限られた予算内での実施をわかっていただくよう努力したい。

問 西尾駅近くの高島町内の市所有地には20年以上経つ空き家が複数あるが老朽化も激しい。適正管理の意味から早々に撤去を図るべきではないか。

答 建物の所有者には期限を切って、撤去をお願いしていく。

PFIの外部監査の指摘はどうか

問 個別外部監査では吉良支所棟の実施設計について監査したのか。実施設計はSPCからいつ提出されたのか。市が承認したのはいつか。

答 監査で、「承認行為の根拠条文は複数の条文を見極めて不明確のないように」と指摘を受けた。実施設計提出は29年4月24日で、市承認は5月12日。

問 ゴールデンウィークを挟んだ短い期間だが十分なチェック、市民団体の意見聴取などは出来たのか。

答 29年2月までの工期予定だったため。意見の聴取はできなかった。



日本共産党
牧野 次郎



市内にあるこそ市民に役立つ
市民病院の改革を

問 碧南市との市民病院統合についての協議申し入れに対し、碧南市からの回答が「碧南市内での建設」を前提とされても協議を進めるのか。

答 妥協点を見いだせなくても、統合以外の課題で、双方の病院の経営改善につながることであれば、連携協議を考えている。

問 「碧南地域での新病院建設」は、西尾市民の意向とは相容れないものではないか。

答 市民病院の経営状況など理解していただいたうえで、市民病院中期計画等評価委員会や、市民世論調査、医師会等のアンケートで意見を聞き判断していきたい。

問 西尾の医療構想計画を考えないか。

答 計画はないが、医療圏の中で、あり方を考えていくべきと思う。

常習する浸水地域の解消を

問 市内の浸水常習地域の状況と対策はどうか。

答 河川改修には、時間と費用がかか

るので緊急に必要な減災対策を行っている。今年度は亀沢町地域で側溝断面を大きくするなどの対策を講じていく。二の沢川の改修では、宮東橋の架け替えに向け、現在、上流部の用地買収の話し合いに努力している。

平坂地域は排水区とポンプ場の位置を見直し、国の補助金を受けてポンプ場を整備する準備を進めていく。調整池の整備も検討し、実効性のある緩和策を考える。

福祉のまちづくりを

問 介護の人材確保の充実策はどうか。

答 県の、多様な人材の参入促進、資質の向上、労働環境・処遇の改善の県補助事業や人材育成事業の積極的活用とともに、介護事業所と連携し、有効な人材確保策を研究していく。

問 要介護者の税負担が軽減されるように、障害認定書の発行を。

答 国基準で判断しており、すべての要介護認定者を対象とすることは考えていない。

問 西尾市の就学援助の所得認定基準が厳しく、他市より遅れているが、見直しを行わないか。

答 就学援助の認定基準となる所得基準は拡大する方向で検討する。どの程度の拡大をするか、近隣の状況も踏まえて進め、早期に実施できるように、今年度中に結論を出す。



市民クラブ
楓田 栄作



公共施設再配置の理念に逆行する「PFI事業の凍結・見直し方針」

問 見直し方針は、対象施設の関係課や再配置担当課と調整、協議して作成したか。また、代理人弁護士や再配置の専門家や有識者は作成に携わったか。

答 対象施設の関係課にヒヤリングを行うなどの調整および協議をしている。代理人弁護士をはじめ専門家や有識者からのアドバイスをいただいているが、作成には直接携わっていない。

問 専門家が携わず作成されているが、市長はそれだよいと考えているのか。

答 市民のご意見、公共施設再配置基本計画の基本理念にのっとり、市民が納得のいく見直し方針を作成した。

問 公共施設のコスト検証をしないままにPFI事業の見直し方針を作成したが、負担が多くなるのかどうかかわらないため、市民には見直し方針の是非が判断できないが。

答 見直しの過程では市民のニーズの検証も行い、その結果を公表し反映させている。主に市民から見直しを求められている事業について判断を行い、

いくつかの施設は建設しないことにした。方針公表後、説明会も含めて概ねご理解いただいている。

問 「最大公約数的に市民の意見を反映させることを第一に考えた上で見直し方針を作成した」と言っていたが、どの程度の範囲か。

答 意見交換会を4回開催し794人懇談会は4団体で88人の参加。3千人を対象にした市民アンケートを実施し、広く意見を聞いている。主に市民から見直しを求められている事業は担当課の意見を参考にした上で、公共施設再配置基本計画の理念および方針との整合性を踏まえ見直し方針を決定した。

問 市民がSPCと直接、見直し方針について対話した方が、行政と対話するよりも良いアイデアが生まれるという理由から、SPCとの対話を熱望する意見が出ていたが、実現していくつもりか。

答 現在のSPCとの契約では、市民が直接SPCとの対話をする契約とはなっていない。対話する機会の設定は考えていない。

問 SPCから莫大な損害賠償金を請求されたとき、責任を取る覚悟は。

答 私は、この見直し方針というのが最善策だと思っている。実行できるようにSPC側に真摯に働きかけていく。



無所属
中村 眞一



見通しが全くたたないPFI事業

問 PFI事業検証報告・見直し方針を公表後、どのように協議を進めたか。

答 6月中にSPCに提出する作業を進めており、協議はこの後である。

協議も議事録も公開しない

問 市とSPCの言い分が異なり、協議の真実が見えない。企業は公開しても良いと言っているが、協議を公開しないか。また、議事録を公開しないか。

答 公開は、考えていない。

公表しない見直し案

問 見直し方針の根拠と効果の見込みを公表しないか。

答 根拠はホームページで公表している。見込みは数値化していない。

なんにも検証していない検証室

問 これまで市民や議員から提案のあったことを検証しているか。

答 していない。

なんにも残らずに何十億が消える

問 損害賠償金は50億円程と聞けが、市は担当者が「20億円程」と言っているが、20億円にしても税金で払うことを、市長は承知しているか。

答 職員が言っていることは知らない。損害賠償金の算出はしていない。

見直し後のコスト計算はしない

問 コスト検証を行わない見直しは、公共施設再配置の理念といえるのか。

答 内閣府で確認したが、問題ないとのことだった。

若者の夢を砕く仕打ち

問 PFI事業に関係する会社に就職が決まったが、市側の弁護士から採用見送りの打診があったが、市長はどんな気持ちで指示したのか。

答 金銭保証しか無いと思った。

最終責任は誰か

問 見直しにより、当初契約より事業費が膨らむ場合の責任は、市民要望の結果というか、自身の責任というのか。

答 簡単には答えづらい。

見直し後も経費は変わらない。

問 事業中止に伴う代替施設の建設費や人件費が多額となることを市長は理解しているか。

答 トータルでは、そうなると思っ

市長の思う施設しか建設されない。

問 50%以上の要望でも、市民は望んでいないと言うが、見直しの基準は。

答 個人的に自分が聞いた声を総合して判断した。

■ 4月臨時会(4月13日)で審議され、可決した議案等

☆ 西尾市固定資産評価員に宮地将人氏を選任することに同意しました。

★専決処分の承認について
★西尾市市税条例等の一部を改正する条例の制定について
★西尾市国民健康保険税条例の一部を改正する条例の制定について
★工事請負契約について

■ 4月臨時会(4月26日)で審議され、可決した議案等

★工事請負契約について

■ 6月定例会で審議され、可決した議案等

☆ 西尾市人権擁護委員に、山本光子氏、新實八重子氏、高須久美子氏を推薦することに同意しました。

☆ 西尾市公平委員会委員に、名倉洋氏を選任しました。

★西尾市市税条例の一部を改正する条例の制定について
★西尾市母子家庭等医療費の支給に関する条例等の一部を改正する条例の制定について
★西尾市国民健康保険税条例の一部を改正する条例の制定について
★西尾市介護保険条例の一部を改正する条例の制定について
★市道路線の認定について
★損害賠償の額の決定について
★平成30年度西尾市一般会計補正予算(第1号)

■ 6月定例会に出された陳情書

★最低賃金の引き上げ、全国一律最低賃金制の確立を求める意見書の提出を求める陳情書	不採択
★適正な下請単価や賃金・労働条件を確保できる公契約法の制定を求める意見書の提出を求める陳情書	不採択
★すべての労働者に、安定した雇用と1日8時間の労働で暮らせる人間らしい働き方を求める意見書の提出を求める陳情書	不採択
★住民の安全・安心を支える行政サービス体制・機能の充実を求める意見書の提出を求める陳情書	不採択
★地方財政の拡充を求める意見書の提出を求める陳情書	不採択
★沖縄県民の民意を真摯に受け止め、地方自治を尊重し、辺野古の新基地など米軍基地建設の中止を求める意見書の提出を求める陳情書	不採択
★市議会傍聴者のための託児サービス整備についての陳情書	不採択

■ 賛否の分かれた議案

6月定例会へ提出された議案、陳情のうち、賛否が分かれたものについて掲載します。

「○」…賛成(採択) 「×」…反対(不採択) 「趣旨」…趣旨採択

議案名	議決結果	会派・議員名・表決態度																													
		市民クラブ								至誠クラブ				共産党	公明党	無所属															
		岡田隆司	神谷庄二	小林敏秋	稲垣正明	長谷川敏廣	颯田榮作	鈴木正章	稲垣一夫	鈴木武広	石川伸一	永山英人	松井晋一郎	渡辺信行	本郷照代	松崎隆治	青山勝博	犬飼慶勝	山田慶勝	筒井登	新家喜志男	神谷雅章	磯部雅弘	藤井基夫	黒辺一彦	牧野次郎	前田修	大河内博之	大塚久美子	鈴木規子	中村眞一
最低賃金の引き上げ、全国一律最低賃金制の確立を求める意見書の提出を求める陳情書	不採択	×	×	×	×	×	×	×	×	×	×	×	×	×	×	×	×	×	×	×	×	×	×	×	○	○	×	×	×	×	×
すべての労働者に、安定した雇用と1日8時間の労働で暮らせる人間らしい働き方を求める意見書の提出を求める陳情書	不採択	×	×	×	×	×	×	×	×	×	×	×	×	×	×	×	×	×	×	×	×	×	×	×	○	○	×	×	×	×	×
適正な下請単価や賃金・労働条件を確保できる公契約法の制定を求める意見書の提出を求める陳情書	不採択	×	×	×	×	×	×	×	×	×	×	×	×	×	×	×	×	×	×	×	×	×	×	×	○	○	×	×	○	×	
住民の安全・安心を支える行政サービス体制・機能の充実を求める意見書の提出を求める陳情書	不採択	×	×	×	×	×	×	×	×	×	×	×	×	×	×	×	×	×	×	×	×	×	×	○	○	×	×	×	×	×	
地方財政の拡充を求める意見書の提出を求める陳情書	不採択	×	×	×	×	×	×	×	×	×	×	×	×	×	×	×	×	×	×	×	×	×	×	○	○	×	×	○	×	×	
沖縄県民の民意を真摯に受け止め、地方自治を尊重し、辺野古の新基地など米軍基地建設の中止を求める意見書の提出を求める陳情書	不採択	×	×	×	×	×	×	×	×	×	×	×	×	×	×	×	×	×	×	×	×	×	×	○	○	×	×	○	×	×	
市議会傍聴者のための託児サービス整備についての陳情書	不採択	×	×	×	×	×	×	×	×	×	×	×	×	×	×	×	趣旨	趣旨	趣旨	趣旨	趣旨	趣旨	趣旨	○	○	趣旨	趣旨	○	×	×	

市議会初の「一般会議」を開催 議員と市民との意見交換の会

去る6月1日夜、「一般会議」が初の試みとして行われました。

「一般会議とは耳慣れない言葉ですが「議会が広く市民の意見を聴く機会」として、「昨年制定された西尾市議会基本条例に設けられたものです。」

直接、各議員の政策や主張が聞けるといいうので全国の多くの議会で開催され好評を博しています。「一般会議」という名称は、議員が議会で行う「一般質問と同じように」「自由に意見交換のできる場」という意味です。

さて、今回は「市民が議会をよく知るための会」の40人の皆さんと議員27人が出席。

あらかじめ提出された3テーマについて、挙手した議員が答える形式で会議を進めました。主なやりとりは次のとおりです。

《公共施設再配置実施計画について》

問 新設や更新は教育や医療保健機能が優先されるべきではないか。全体計画があるべきと思われるがどうか。

小林 機能ばかりの優先ではなく、施設の重複や老朽化を考え、総量抑制を。

鈴木正 耐震性のないものはなくし、1施設複数機能を持たせるべき。

神谷雅 重要なのは地元の元気。当初計画で地域が元気になるだろうか。

前田 当初計画はスポーツ施設ばかりが提案された。市民が言われるのは、全体を見たうえでの順位と思う。

問 市長の見直し方針にどう対応するのか。

石川 自分は契約に賛成した。当初計画通りに進めるべきと思う。

筒井 再配置を当初予定通りに進めるのは反対。賛成議員には論破を求める。

問 20年後のために最低限困らないだけの準備が必要。今だけでなく、しっかり考えたいのでやっていくことが重要ではないのか。

松崎 計画性をもってやるのが重要。

問 公共施設の総床面積を16%削減するということ。進捗の見える化が必要ではないか。

本郷 先進地の神奈川県秦野市では、5分わかる再配置情報を出している。5年位で、市民意見を聞いて見直しを。



黒辺 桑名市は削減率33%という。10年程度で見える化を。市民にわかる形で提言をしていきたい。

《公共施設総合管理計画の進め方》

問 施設を長寿命化しても1千億円が不足という。市民に財政状況を示し、問題を共有化してから進めるべきではないか。

渡辺 インフラやプラント削減は全体をマネージメントする姿勢が必要。

山田 インフラの削減、30年先を見越して今からできるのか。人口減の実態を見て考える必要がある。

《参加者アンケートの結果》

- ◇男性 58%・女性 36%
回収 31件 (10・20・30代各1を含む)
- ◇いかがでしたか?
・良かった 36% ・まあ良かった 45%
- ◇今後も開催を望みますか?
・望む 100%

- ◇自由記載 (23件)
 - ・議員さんを身近に感じ、良かった!
 - ・用意された発言も多く、もっと本音が聞きたかった。
 - ・一般論はわかったが、突っ込んだ意見や具体的な話がほしい。
 - ・テーマを絞って、もっとじっくり聞き、やりとりしたい。
 - ・議事の内容や進行の仕方は、こうした会を継続的に開催することで改良していける。ぜひそうしたい。

◇アンケートは次回への改善や議会への要望としての記載が多くありました。

《市民病院について》

問 18年連続の赤字というが、事業が動き出してからでは遅いので市民の意見を吸い上げて欲しい。市民の総意をどうまとめるのか。

大塚 医療圏の統合を考えていく水面下の交渉が公になった。市民の意見を聴き、見える化が重要。議会報告会は毎年やりたいと思ってる。

犬飼 必要不可欠。市民病院の実態を知ってもらうのが重要。

青山 検討委員会をつくり公表されると思う。地元で報告会を開催したい。

神谷庄 7、8年前に安城更生病院はどうかと提案したが医師派遣に問題がある。自分としては碧南でもよいと思う。

申込者：市民が議会をよく知るための会（40人）
出席議員：鈴木武広議長、長谷川敏廣副議長（司会進行）
青山繁、石川伸一、磯部雅弘、稲垣一夫、稲垣正明、犬飼勝博、大塚久美子、神谷庄二、神谷雅章、黒辺一彦、小林敏秋、颯田栄作、鈴木規子、鈴木正章、筒井登、永山英人、新家喜志男、藤井基夫、本郷照代、前田修、牧野次郎、松井晋一郎、松崎隆治、山田慶勝、渡辺信行（27人／任意参加／敬称略）

問 経営だけ統合することはできないのか。

渡辺 合体、統合、法の全部適用と手段はある。市民が赤字をどこまでなら納得するのかが一つのポイントではないか。救急は年間4千件ある。

《振り返って》

8時終了まで目一杯の2時間でしたが、市民側と議会側の意見が一致したのは市の情報を広報だけではなくもっともっと市民に伝えることが必要。

◎財政面の情報、市民病院についてももっと見える化を。

◎情報の共有で共通認識に立つてこそ市の未来をお互いに語り合える。

西尾市議会一般会議申込書		年 月 日	
(宛先) 西尾市議会議長			
申込団体等名称	代表者 住所	氏名	電話番号
西尾市議会一般会議実施要綱第2条第2項の規定に基づき、次のとおり一般会議開催を申し込みます。			
会議の趣旨			
開催希望理由			
第1希望	年 月 日 () 時 分 ~ 時 分	第2希望	年 月 日 () 時 分 ~ 時 分
希望日時	年 月 日 () 時 分 ~ 時 分	第3希望	年 月 日 () 時 分 ~ 時 分
参加予定人数	人		
※以下は議事記入簿のためご記入不要です。			
出席議員	実印		
開催日時及び開催会場			

◇会議の各議員の発言の詳細は市ホームページをご覧ください。

◇団体で、所定の申込みがあれば、どなたでも参加していただけます。

◇一般会議の申込み、お問合せは議会事務局（Tel 65-2182）までご連絡ください。

9月定例会市議会
開催予定のお知らせ

- 8月30日(木) 本会議（議案上程）
- 31日(金) 本会議（一般質問）
- 9月3日(月) 本会議（一般質問）
- 4日(火) 本会議（予備日）
- 5日(水) 厚生委員会
- 6日(木) 文教委員会
- 10日(月) 経済建設委員会
- 11日(火) 企画総務委員会
- 12日(水)・13日(木)
- 14日(金)・18日(火) 決算特別委員会
- 27日(木) 本 会 議

開会時間は午前10時です。
決算特別委員会は、午前9時開会です。
*本会議は議場
*委員会は第1委員会室
ぜひ傍聴にお越しください。

議会テレビ中継のお知らせ(予定)

- 【放送日】
- 9月4日(火) (8月31日 一般質問)
 - 9月5日(水) (9月3日 一般質問)
- ケーブルテレビ「キャッチ」
デジタル 106CHで放映
- 【放送開始予定時間】
いずれも18時からです。
- インターネットで議会を見よう
西尾市議会ホームページから
アクセスできます。
ぜひご覧ください。

編集室

西尾市議会7月臨時会において、議会人事が行われ、議会だより編集委員の現メンバーも今回をもって入れ替わります。1年間ありがとうございました。本年1月開催の編集委員会において、委員から質問議員名の下にQRコードを付して、議員のインターネット動画に直接リンクできるように、提案があり、早速3月定例会分取り入れました。広報サポーターの方から、一番印象に残ったコーナーとして、「市議会だより」と回答された方の理由は、「QRコードを用いてインターネットで議会を見られるのは面白かった。様々な質問があり、もっと西尾が良くなってほしいと思ったから。」とのこと。編集委員一同大変嬉しく思いました。

広報委員

- ◎長谷川敏廣 ○颯田 栄作
 - 黒辺 一彦 犬飼 勝博
 - 磯部 雅弘 青山 繁
 - 大河内博之 前田 修
 - 稲垣 正明 鈴木 規子
- (◎委員長、○副委員長)

西尾市議会 広報委員会

電話 65-2182
FAX 54-0311

※一般質問の記事については、質問議員から提出された原稿をもとに作成しています。

■議場見学をしませんか？町内会や老人会の行事、ご家族、ご友人同士でお誘い合わせの上、お気軽にお越しください。詳しくは、議会事務局へ電話（Tel 65-2182）でお問い合わせください。

腹痛・おなかの
張りに注意！



市民病院通信

腹部の張りや激しい痛み
腸閉塞

市民病院管理課 (☎56・3171)

腸閉塞は何らかの原因で、腸が詰まり、食べ物や消化液が腸内に溜まってしまふ病気です。腹部の張りや激しい痛みがあり、排便やおならが止まります。腸内が腐ることもあるため、早期の治療が必要です。

原因と治療

原因の多くは、腹部の外科手術後に起こる腸内の癒着です。外科手術に限らず、産婦人科や泌尿器科での手術後に起こることもあります。癒着性の腸閉塞は、数日間の絶食などの治療で治ることが多いのですが、手術が必要な場合もあります。小腸などがねじれて起こる腸閉塞を「絞扼性の腸閉塞」といいます。この場合、小腸が血流障害を起こして腐り、腹膜炎になる恐れがあるため、緊急の手術が必要です。

原因が分からない腸閉塞を「麻痺性の腸閉塞」といいます。腹膜炎や脾炎、虫垂炎など、腹部に重度の炎症が起こると、腸が異常を感じて動かなくなり、腸閉塞と同じ状態になります。外科手術での対応ではなく、絶食治療をしながら原因を

調べ、治療します。

症状が分かりにくい「NOM」

心不全などを患い、血管を傷めた方がかかりやすいのが、非閉塞性腸管虚血（NOM）です。腸管の血管が収縮し、血流が低下すると、腸内に栄養が行き届かなくなり、その結果、腸内の動きが低下するため、腸閉塞と同じ状態になります。

まず点滴や薬物投与で治療しますが、重度の場合は腸内が腐ることもあり、手術が必要です。血管の収縮の程度によつて血流の低下の具合が変わるため、強い腹痛や腹部の張りを感じないことがあります。症状が分かりにくいこともあり、注意が必要です。

早期に発見できれば、治療の負担が少なくなります。激しい腹痛や腹部の張りを感じた時は我慢せずに、すぐに病院を受診してください。



市民病院 Q & A

Q

ハチに刺されて重症になることがあると聞きます。屋外の作業が多く、心配です。

皮膚科部長 尾市誠

A

虫刺されで来院する方は7月～9月に集中します。特にハチに刺されると、危険な状態になる恐れがあります。ハチ刺されには、局所症状と全身症状の二つの症状があります。局所症状は、刺された部位の腫れや痛みです。患部をすぐに流水で洗い、外用薬を塗って冷やせば、1日程度で収まります。全身症状は、「アナフィラキシーショック」と呼ばれるハチの毒のアレルギー反応で、じんましんや嘔吐、呼吸困難、むくみなどです。重篤になると、意識障害や血圧の低下を招き、最悪の場合、死亡することがあります。



国内では、年間約20万人がハチの毒でアレルギー反応を起こし、20人程度がアナフィラキシーショックで亡くなっています。症状の多くは、刺されてから15分以内に発生します。これらの症状が出た場合は、すぐに救急車を呼んで病院を受診してください。

農作業などで屋外にいることが多く、ハチに刺される危険性が高い方には、血圧低下を回復させる「エピペン」という自己注射薬を処方しています。詳しくは病院を受診し、相談してください。

市民病院管理課 (☎56・3171)

図書館ナビ

Library Navi

おすすめの新刊

まなぶ

著…長倉洋海/アリス館

「世界中のいろいろな国で子どもたちは学んでいる。学ぶことによっていろんなことを好きになり、世界が広がっていく」。世界の子どもの学び姿を写真と共に紹介しています。



9月の映写会

館名	対象	日時	タイトル
西尾市立図書館	小学生以下	8日(土) 午前10時30分	ぴったんこ! ねこごかな2
	中学生以上	8日(土) 午後2時	サイコ
一色学びの館	中学生以上	22日(土) 午前10時	甘い生活
	小学生以下	22日(土) 午後2時	ななつぼし
吉良図書館	小学生以下	15日(土) 午後1時30分	でかでかありがとう げんきげんきノンタン
	中学生以上	15日(土) 午後2時30分	果てなき消耗戦 証言記録
幡豆図書館	小学生以下	1日(土) 午前11時	ねこねこ日本史第1巻 卑弥呼・織田信長・坂本龍馬・聖徳太子
	中学生以上	1日(土) 午後2時	殯(もがり)の森

9月の休館日

全館共通 3日(月)・10日(月)

各館 西尾市立図書館 (☎56・6200) …20日(木)
 一色学びの館 (☎72・3880) …なし
 吉良図書館 (☎32・3400) …なし
 幡豆図書館 (☎62・6588) …なし

9月のおはなし会

団体名など	対象	日時
▼西尾市立図書館		
よちよちさんのおはなし会	0～2歳児	13日(木)・27日(木) 午後3時30分
おはなしドキドキ	0～4歳児	11日(火)・25日(火) 午前10時30分
おはなしの会きらら	園児・小学生	1日(土) 午前11時
水曜おはなし会	どなたでも	5日(水)・12日(水)・19日(水)・26日(水) 午後3時
紙芝居のおはなし会	どなたでも	22日(土) 午前10時
▼一色学びの館		
ラッコランド	0～1歳児	20日(木) 午前11時
めそっこランド	2～3歳児	13日(木) 午前11時
土曜日のおはなし会	園児・小学生	1日(土)・8日(土)・15日(土) 午前10時30分
▼吉良図書館		
おはなしキラキラ	0～4歳児	5日(水)・19日(水) 午前10時30分
ひよこランド	2～4歳児	12日(水)・26日(水) 午前10時30分
よみきかせ会	園児・小学生	2日(日) 午前10時30分
土曜お話し会	園児・小学生	8日(土) 午前10時30分
おはなしくるりん	園児・小学生	19日(水) 午後4時
▼幡豆図書館		
いちごおはなし会	0～1歳児	25日(火) 午前10時45分
おはなしぴよーん	2～3歳児	4日(火) 午前10時45分
幡豆よみきかせの会	園児・小学生	9日(日)・23日(祝) 午前10時30分
はずっこおはなし会	園児以上	18日(火) 午後4時10分

児童館だより 9月

内容	対象	日時など
▼中央児童館 (☎57・5661)		
ちびっこ集まれ	0～3歳	6日(木)…0歳児ふれあい遊び 13日(木)…大きくなったかな(身長・体重) 19日(水)…リズム遊び 27日(木)…おいでおいで 午前10時30分～11時
パパも遊ぼう	小学生以下と父親	8日(土)・22日(土) 午前9時～午後4時50分
おもしろ遊び	小学生	15日(土) 午後2時～2時30分
制作	幼児～小学生	火～日曜日 午後3時30分～4時
折り紙	幼児～小学生	土・日曜日 午後2時～2時30分
▼吉良児童館 (☎32・1191)		
ちびっこ集まれ	0～3歳	7日(金)…手形 14日(金)…絵本・手遊び 21日(金)…親子体操 28日(金)…風船遊び 午前10時30分～11時
紙飛行機	幼児～小学生	8日(土) 午前10時30分～11時
エアポリン	幼児～小学生	15日(土) 午前10時30分～11時
誕生会(要予約)	0～3歳	5日(水) 午前11時～11時15分
絵本・手遊び・体操	0～3歳	月～木曜日 午前10時50分～11時

- 就学前のお子さんが参加する場合は、保護者同伴でお越しください。
- 詳細は各施設に、直接お問い合わせください。
- 児童館全般については、子育て支援課こども福祉担当 (☎65・2108) へ。

内容	対象	日時など
▼一色児童センター (☎74・2800)		
ちびっこ集まれ	0～3歳	5日(水)…絵本・手遊び 12日(水)…リズム遊び 19日(水)…親子体操 午前10時30分～11時
敬老の日プレゼント作り	幼児～小学生	2日(日) 午前10時30分～11時30分
綱遊び(体験の風をおこそう)	幼児～小学生	17日(祝) 午前10時30分～11時30分
パパと作って遊ぼう(パターゴルフ)	幼児～小学生	22日(土) 午前10時30分～11時30分
キラ☆キラバッジ	幼児～小学生	毎週土曜日 午前10時～11時、午後2時～3時
▼幡豆児童館 (☎63・0131)		
ちびっこ集まれ	0～3歳	7日(金)…リズム遊び 14日(金)…室内砂遊び 21日(金)…身体測定 28日(金)…新聞紙遊び 午前10時30分～11時
パパと遊ぼう(ロングケンパ)	年少～小学生	16日(日) 午前10時30分～11時
制作	年少～小学生	火～日曜日 午後4時～4時30分 土・日曜日・祝日 午前11時～11時30分

対象 時日時 受付時間 場所 内容 定員
持ち物 申込 その他 注意事項



妊婦

相談・教室	対象	日時・場所など	内容・持ち物など
母子健康手帳の交付と妊婦相談	妊婦	時 毎週月～金曜日 ※祝日を除く。 受 午前8時30分～11時30分 ※都合が悪い場合はご連絡ください。 場 各保健センター	内 母子健康手帳の交付と妊娠中の相談 持 妊娠届出書、マイナンバーカード(個人番号カード)または通知カード、本人確認できる書類(自動車運転免許証など) 他 代理人の場合は委任状が必要
マタニティクラス	妊婦	時 14日(金) 受 午前9時40分～9時55分 場 西尾市保健センター	内 妊婦同士の交流、産後のママの心と体、絵本の楽しみ方など 持 母子健康手帳
パパママ教室	妊娠6～9か月の妊婦とその夫	時 30日(日) 受 午前9時10分～9時25分 場 西尾市保健センター	内 講習(妊娠中・育児の話、夫婦の役割)、体験実習(もく浴・世話)など 定 20組(先着) 持 母子健康手帳、バスタオル1枚、筆記用具 申 9月13日(木)から、電話で西尾市保健センターへ。

暴風警報が、事業実施日の午前8時の時点で発令中の場合、午前の事業は中止。午前11時の時点で発令中の場合、午後の事業は中止。代替日などはお問い合わせください。

予 防 接 種

指定医療機関に予約をして予診票兼接種依頼書(予診票)を持参の上、接種可能期間内に接種してください。

- ①定期予防接種は期間外にできません。市外の医療機関で接種する場合は、市が発行する連絡票が必要です。
②申し込みや問い合わせ、接種の際には、必ず母子健康手帳

- をご用意ください。
③予診票がない、または転入した方は、母子健康手帳を持って各保健センターにお越しください。



乳幼児

※対象者には生後2か月ごろに予診票などを郵送します。接種方法などは案内通知をご確認ください。

予 防 接 種 名	対 象 の お 子 さ ん
ヒブ	生後2か月～5歳未満
小児肺炎球菌	生後2か月～5歳未満
B型肝炎	生後2か月～1歳未満
ジフテリア百日せき破傷風ポリオ(4種混合)	生後3か月～7歳半未満

予 防 接 種 名	対 象 の お 子 さ ん
BCG	生後3か月～1歳未満
麻しん風しん(MR)第1期	1歳～2歳未満
水痘(水ぼうそう)	1歳～3歳未満
日本脳炎	3歳～7歳半未満



その他

※接種方法などは案内通知をご確認ください。

予 防 接 種 名	対 象 の お 子 さ ん な ど	そ の 他 ・ 注 意 事 項
麻しん風しん(MR)第2期	24年4月2日～25年4月1日生まれ(年長児相当)	他 対象者には4月に予診票を郵送しました。
日本脳炎	●第1期末完了者 21年10月1日以前生まれで、第1期初回3回接種を終えていない9歳～20歳未満 ●第2期 第1期初回3回接種を終えている9歳～20歳未満	申 電話で各保健センターへ。
ジフテリア破傷風(DT)第2期	18年4月2日～19年4月1日生まれ(小学6年生)	他 対象者には4月に予診票を郵送しました。
ジフテリア百日せき破傷風(DPT)・不活化ポリオ	第1期接種が終わっていない7歳半未満	他 DPTで接種を進めている方は、各保健センターへお問い合わせください。
子宮頸がん予防	中学1年生～高校1年生相当の女子	注 国の勧告に基づき、接種を積極的にはお勧めしていません。希望する方は各保健センターへお問い合わせください。

9月

保健ガイド

健診など

西尾地区の方は西尾市保健センターで、一色・吉良・幡豆地区の方は吉良保健センターで受けてください。都合で受けられない場合は、1週間前までにご連絡ください。



乳幼児など

※母子健康手帳と事前に配布した各健診問診票(健診のみ)を持参の上、お越しください。

健診・相談	対象	西尾地区	一色・吉良・幡豆地区	内容・持ち物など
4か月児健康診査	30年5月生まれ	対1日～12日生…時7日(金) 対13日～21日生…時14日(金) 対22日～31日生…時21日(金) 受第1子…午後1時～1時20分、第2子以降…午後0時50分～1時10分	時12日(水) 受第1子…午後1時～1時20分、第2子以降…午後0時50分～1時10分	内診察、測定、問診、離乳食ごっくん教室など 持バスタオル1枚
1歳児育児相談	29年9月生まれ	対1日～16日生…時6日(木) 対17日～30日生…時20日(木) 受午後1時～2時	時27日(木) 受午後1時～1時40分	内育児・歯科相談、測定、集団指導など 持歯ブラシ2本(子ども用と仕上げ磨き用)
1歳6か月児健康診査	29年1月生まれ	対1日～13日生…時5日(水) 対14日～22日生…時19日(水) 対23日～31日生…時26日(水) 受午後1時～2時	時4日(火) 受午後1時～2時	内診察、歯科診察、測定、問診、歯科相談、フッ素塗布など 持歯ブラシ2本(子ども用と仕上げ磨き用)
2歳児歯科健康診査	28年7月生まれ	対1日～15日生…時3日(月) 対16日～31日生…時10日(月) 受午後1時～2時	時10月1日(月) 受午後1時～1時40分	内歯科診察、測定、育児・歯科相談、フッ素塗布など 持歯ブラシ2本(子ども用と仕上げ磨き用)
2歳6か月児歯科健康診査	28年1月生まれ	時12日(水) 受午後1時～2時	時26日(水) 受午後1時～1時40分	内歯科診察、歯科相談、フッ素塗布など 持歯ブラシ2本(子ども用と仕上げ磨き用)
3歳児健康診査	27年5月生まれ	時11日(火)、18日(火)・25日(火) 受午後0時50分～1時40分	時28日(金) 受午後0時50分～1時40分	他健診月の前月に個別に通知
おめでとう相談	生後4か月まで	時14日(金)・25日(火) 受午前9時30分～11時	時5日(水) 受午前9時30分～11時	内母乳・育児相談、測定など 持バスタオル1枚
助産師相談	妊婦、産後6か月までの産婦	時14日(金)・25日(火) 受午前9時30分～10時50分	時5日(水) 受午前9時30分～10時50分	内出産や授乳、育児の相談など 申電話で各保健センターへ。 持バスタオル1枚(産婦のみ)
育児相談	乳幼児	時13日(木) 受午後1時30分～2時30分 ※医師への相談は2時から	時28日(金) 受午前9時30分～10時30分	内乳幼児の発達や育児の相談など
離乳食もぐもぐ教室	30年2月生まれ	対1日～15日生…時7日(金) 対16日～28日生…時21日(金) 受午前9時30分～9時50分	時13日(木) 受午前9時30分～9時50分	内離乳食についての話など 持4か月児健診で案内済み 申4か月児健診時または電話で各保健センターへ。
さくらんぼクラブ	多胎児の親子、多胎妊娠中の妊婦	時18日(火) 受午前9時45分～10時 場吉良保健センター		内親子遊び、育児相談、親同士の交流など



成人など

相談	対象	西尾地区	一色・吉良・幡豆地区	内容
健康相談	市内在住の方	時13日(木) 受午後1時30分～2時30分 ※医師への相談は2時から	時28日(金) 受午前9時30分～10時30分	内健康や栄養、歯などの相談全般 申一色・吉良・幡豆地区は電話で吉良保健センターへ予約してください。西尾地区は予約不要

●相談は全て無料。先着順。相談日が祝日の場合は、原則お休みです。

時 日時・期間 場 場所 内 主な相談内容 問 問合せ先 予 予約方法

年金相談

場時▶市役所多目的室ABCDE…4日(火)・20日(木)・27日(木)
▶吉良支所第1会議室…11日(火)時午前10時～午後0時30分、午後1時30分～4時※受付時間は午前9時30分～午後3時30分内厚生・国民年金の相談・手続き※定員に達した場合、受け付けを終了問保険年金課国民年金担当 (☎65・2104)

消費生活相談

時毎週月～金曜日午前9時～午後4時場消費生活センター(市役所会議棟1階)内悪質商法や多重債務問題、クレーンオフなど※予約の方を優先。電話相談可。多重債務相談は面談のみ予問消費生活センター (☎65・2161)

労働相談

時18日(火)午後1時～4時場市役所11相談室内労働条件や解雇、賃金などの労働問題※予約制予前日の正午までに電話問商工観光課商工担当 (☎65・2168)

創業支援相談

時毎週月～金曜日午前8時30分～午後5時場市役所商工観光課内新規創業に関する相談問商工観光課商工担当 (☎65・2168)

市税夜間納税相談

時13日(木)午後6時～8時場市役所収納課内市税の納税に関する夜間の相談。納税も可問収納課徴収担当 (☎65・2129)

市税納税相談

時30日(日)午前8時30分～正午場市役所行政情報コーナー内市税の納税に関する相談。納税も可問収納課徴収担当 (☎65・2129)

市民特別法律相談

場時▶寺津ふれあいセンター…1日(出)▶幡豆支所第2会議室…6日(木)▶市役所11相談室…11日(火)・25日(火)▶一色支所会議室…20日(木)▶吉良支所第2会議室…27日(木)時午後1時30分～4時内法律的専門知識を有する相談※予約制(1人30分以内)各日5人予8月16日(木)から、直接または電話問市民課旅券担当 (☎65・2198)

司法書士法律相談

時14日(金)午後1時30分～4時場市役所11相談室内紛争の目的の価格が140万円以下の民事相談※予約制(1人30分以内)で5人まで予8月16日(木)から、直接または電話問市民課旅券担当 (☎65・2198)

行政書士書類作成相談

時19日(水)午後1時30分～4時場一色支所会議室内官公署に提出する相続・遺言などの書類作成に関する相談問市民課旅券担当 (☎65・2198)

登記相談

時12日(水)午後1時～4時場市役所11相談室内土地などの売買や相続など問市民課旅券担当 (☎65・2198)

行政相談

場時▶市役所11相談室…14日(金)▶吉良支所第2会議室…14日(金)時午前10時～正午内国の仕事やその手続き、サービス全般に対する苦情や要望問市民課旅券担当 (☎65・2198)

人権相談

場時▶吉良支所第2会議室…7日(金)▶一色支所会議室…14日(金)▶総合福祉センター…15日(出)▶幡豆いきいきセンター…21日(金)時午後1時30分～4時※受け付けは午後3時30分まで内いじめ、虐待、セクハラなどの相談※一色支所と総合福祉センターは弁護士が同席問市民課旅券担当 (☎65・2198)

児童・生徒心配ごと相談

時毎週月～金曜日午前9時～午後4時場①中央ふれあいセンター②一色町公民館内小・中学生のいじめや不登校などの相談※面接相談可問児童・生徒支援センター (①☎57・0555/②☎73・4572)

行政評価苦情申立

時3日(月)・10日(月)午後1時30分～3時場市役所11相談室内市の苦情対応に納得できない場合の相談※予約制予問行政評価委員会事務局 (☎65・2155/企画政策課内)

育児・虐待相談

時毎週月～金曜日午前8時30分～午後5時場市役所家庭児童支援課内就園前のお子さんの発達や、育児全般、児童虐待※電話相談可問家庭児童支援課要保護児童担当 (☎56・3113)

育児相談

時毎週月～金曜日午前8時30分～午後5時場子育て支援センターやつおもて(ハツ面保育園内)内就学前のお子さんの育児、生活習慣、心配ごとなど問子育て支援センターやつおもて (☎57・2602)

DV相談

時毎週月～金曜日午前8時30分～午後5時場市役所家庭児童支援課内配偶者などからの暴力に関する相談※電話相談可問家庭児童支援課DV相談担当 (☎56・3113)

児童相談

時毎週月～土曜日午前9時～午後4時※土曜日は正午まで場市役所家庭児童支援課※土曜日は総合福祉センター相談室内児童の性格や家族関係、学校生活などの相談※電話相談可問家庭児童支援課児童相談担当 (☎56・0324)※土曜日は総合福祉センター(☎56・5900)

母子・父子家庭相談

時毎週月～金曜日午前8時30分～午後5時場市役所家庭児童支援課内母子・父子家庭の困りごとや自立生活に関する相談問家庭児童支援課母子・父子担当 (☎65・2179)

児童巡回相談

場時▶市役所16相談室…6日(木)時午前10時～午後3時内療育手帳に関する相談※予約制予問西三河福祉相談センター (☎0564・27・2779/岡崎市明大寺本町)

内職相談

時毎週金曜日午前10時～午後3時場総合福祉センター相談室内内職の紹介と事業所の登録問福祉課社会福祉担当 (☎65・2114)

障害者虐待相談

時毎週月～金曜日午前8時30分～午後5時場障害者虐待防止センター(市役所福祉課内)内障害者に対する虐待などの相談※電話相談可問障害者虐待防止センター (☎65・2117)

こころの相談

時毎週月～土曜日午前9時～午後5時※水曜日は正午まで場地域活動支援センターめだか工房(矢曾根町)内精神障害者と家族の困りごと問地域活動支援センターめだか工房 (☎54・6775)

身体障害者相談

時毎月第1・4月曜日午前9時～正午場総合福祉センター相談室内身体障害者と家族の困りごと問福祉課障害者福祉担当 (☎65・2113)

結婚相談

時毎週火曜日と毎月第1・3日曜日午後1時～3時場総合福祉センター相談室内結婚相手の紹介※申込金500円と写真2枚が必要問市社会福祉協議会総務課 (☎56・5900/総合福祉センター内)

外国人相談

日時・場所▶9月7日(金)・21日(金)午後1時～午後4時…市役所11相談室▶9月30日(日)午前9時～正午…市役所多目的室C/内容生活で困っていることを相談できます。スペイン語、ポルトガル語、英語、日本語を使うことができます。/問い合わせ先地域支援協働課市民協働担当(電話65・2178)

※西尾警察署「住民コーナー☎57・0110」や名古屋法務局西尾支局「人権相談☎57・2622(毎週水・木曜日午前10時～午後4時)」、西三河県民生活プラザ「法律相談☎0564・27・0800(第2水曜日午後1時30分～3時/要予約)」もご利用ください。

みんなの**情報**ガイド

対象・応募資格 日時・期間 場所 内容 定員・募集人数
費用 講師 持ち物 申込・申請 その他 問合先

このコーナーは、市民の皆さんなどからの原稿を基に作成しています。どなたでも参加できる、費用が無料、申込期限などの期日の定めがないものは、対象、金額、期日を記載していません。紙面の都合で全てをお伝えできませんので、詳しくは各記事の問合先に確認してください。

■映画「オシニンジャーX」ほか上映会

時8月26日(日)午後2時～4時30分場吉良図書館内「オシニンジャーX」「オシニンジャーXエピソード0」「オシニ」の3本を上映します。定30人他途中入退場可問堀田(☎090・4233・8775/吉良町)

■星の子倶楽部 セミナーと茶話会

対発達障害のあるお子さんの保護者時9月29日(土)午後1時30分～4時10分場総合福祉センター内子どもの「強み」に着目し、個性を生かす方法を一緒に考えます。定10人¥500円申問8月25日(土)～9月20日(木)に、ファクスでNPO法人アスペ・エルデの会 和田(☎52・1805/FAX52・1896/江原町)へ。同会ホームページからも申し込みます。他お子さんの勉強会を体験できます(定員5人/無料)。

■ゴスペル無料体験会♪

時①9月13日(休)午後7時10分②9月28日(金)午後7時10分場①吉良町公民館②中央ふれあいセンター内初めての方も1曲歌えるようになります。定各10人申問電話でワンボイス 林(☎090・8132・0120/一色町)へ。

■歌声サロン米津

時9月9日(日)午後2時～4時場米津ふれあいセンター内生バンドに合わせて昭和歌謡を合唱します。¥500円他毎月第2日曜日に開催問神原(☎090・2947・7190/米津町)

■劇団かかし座公演「長靴をはいたねこ」ほか

時9月16日(日)午後1時30分場文化会館大ホール定1,200人申問直接恵保育園(☎56・2606/末広町)へ。

■西尾市民間保育園合同就職説明会

時9月2日(日)午前10時～午後3時場文化会館展示室(2階)内市内の民間保育園10園による就職説明会他履歴書・予約不要。軽装でお越しください。問伊文保育園 竹田(☎57・3798/道光寺町)

■司法書士による高齢者のための相談会

時9月9日(日)午前10時～午後4時場岡崎市シビックセンター(岡崎市羽根町)内土地や建物の相続、高齢者の消費者被害などに関する相談定10人申問9月7日(金)までに、電話で県司法書士会西三河支部(☎0564・58・0318/岡崎市羽根町)へ。

■人形劇団ひぼぼたあむ 子育て応援講演会

対子育て中の保護者時9月16日(日)午後2時～3時場横須賀ふれあいセンター内人形劇団ひぼぼたあむ 永野むつみ氏定40人¥500円申問8月26日(日)～9月16日(日)午前中に、電話で西尾おやこ劇場 杉山(☎090・7360・5402/平原町)へ。

■西尾・岩村友好の会 歴史散策

時9月24日(休)午前9時30分～午後2時30分▶集合場所/塩田体験館内蛭子社、吉田神社、一色干潟を散策定30人¥1,200円(体験・昼食代)申問9月10日(月)までに、電話またはファクスで斎藤(☎&FAX59・7096/寺津町)へ。

■楽しく弾もう！ バランスボールエクササイズ

対産後2か月以降の方時9月21日(金)午前10時～11時10分場一色町公民館内バランスボールで姿勢や骨盤を整える運動をします。定10人¥1,000円申問前日までに、Eメールで柴田(☎shibasachi.1207@gmail.com/下矢田町)へ。

■簿記セミナー&税務会計セミナー

●簿記時10月3日～11月7日の毎週水曜日午後2時～4時場西尾商工会議所(寄住町)内商業簿記3級程度の内容定30人¥1,000円(テキスト代)●税務会計時9月21日(金)、10月24日(水)、11月21日(水)、12月14日(金)、31年1月18日(金)、2月15日(金)午後2時～4時場文化会館会議室302(3階)内法人税の基礎から応用、最新税務情報の解説定80人他一部の受講も可申問税務会計は9月7日(金)、簿記は9月14日(金)までに、ファクスで西尾法人会 石川(☎54・3515/FAX54・3590/永楽町)へ。

■西尾駅前で歌声喫茶

時▶練習会…9月9日(日)午後1時30分～4時▶月例会…9月16日(日)午後2時～4時場喫茶「愛」(桜木町)内生演奏で歌謡曲や唱歌、民謡など25曲を歌います。定50人¥参加費・入会金・歌集…各500円問唄ごえの会西尾 高木(☎090・6587・7677/新渡場二丁目)

■手描友禅作品展 遊びをせむとや

時9月22日(土)午前10時～午後6時、23日(祝)午前10時～午後4時場文化会館会議室301(3階)内生近な布に自分だけの絵柄を心を込めて描いた手描友禅を展示問鶴(☎56・1316/戸ヶ崎三丁目)

■ほっこりヨガ

内時①体幹ヨガ…毎月第1・3火曜日午前10時30分～11時30分②アロママッサージヨガ…毎月第1火曜日午後1時30分～3時③リラクソヨガ…毎週木曜日午前10時～11時④寺ヨガ…8月20日(月)午後1時30分～2時30分場①横須賀ふれあいセンター②③鶴城ふれあいセンター④正覚寺(吉良町) ¥①～③1回1,000円(5回4,000円)④無料申問電話またはEメールで山中(☎090・6091・3627/☎mami0904inyo@gmail.com/吉良町)へ。

■ヨガで心と身体を整えましょう

時①毎週火曜日午前9時30分～10時30分②毎週水曜日午後7時～8時場①一色町内②矢田ふれあいセンター内全身調整とアーサナ(ポーズ)で、体の調子を整えます。¥1回1,000円申問前日までに、電話またはEメールで竹内(☎080・5103・0165/☎hiroko.t.yoga@gmail.com/一色町)へ。他月1回や隔週の参加も可

■ヨガ始めてみませんか？ 秋に向けた体作り

対18歳以上の方時毎週金曜日午前10時～11時15分場吉良町公民館内季節に合わせたヨガ定10人¥1回1,000円申問前日までに、電話またはEメールで藤田(☎050・5317・4945/☎s.c.yoga826@gmail.com/下矢田町)へ。他初回体験無料

■①美ボディトレーニング&

②リラクソヨガ体験

時①毎週火曜日①午前9時②午前10時②毎月第1・3火曜日①午後2時②午後3時、毎月第2・4火曜日②午後2時③8月26日(日)、9月2日(日)・9日(日)・16日(日)①午前9時②午前10時場①唯法寺(順海町)②横須賀ふれあいセンター③鶴城ふれあいセンター ¥1回1,000円申問前日正午までに、電話またはEメールで生田(☎080・5100・3710/☎naturel.peach1123@gmail.com/今川町)へ。

■大人の英会話・韓国語入門講座

時初回9月20日(木)▶英会話…午後6時～7時▶韓国語…午後7時30分～8時30分※全8回場文化会館内外国人講師から簡単な会話を学びます。定各15人¥英会話…7,000円▶韓国語…8,000円※テキスト代を含む。申問電話またはファクスで国際文化交流協会 前田(☎090・6489・2803/FAX0725・23・1268/上矢田町)へ。

【このコーナーに掲載する記事を募集】申し込みは、掲載を希望する号の前月の10日までに、投稿用紙を直接またはファクスで秘書課広報担当(☎65・2159/FAX57・1313)へ。投稿用紙は同課に用意。市ホームページでダウンロードもできます。ただし、紙面の都合により掲載できない場合もあります。営利目的や政治・宗教関係、特定の人や団体のみを対象とした記事などはお断りします。

西尾市出身の3人 夢の舞台甲子園へ

石原・石川選手(愛産大三河)と大竹選手(大垣日大)

第100回全国高校野球選手権記念東愛知大会の決勝戦が7月27日、岡崎市民球場(岡崎市)で行われ、愛知産業大学三河高校が優勝しました。西尾中学校出身で2年生の石原剣太選手(=写真左)が6番ライトで出場し、4打数2安打と活躍。幡豆中学校出身で3年生の石川大雅選手(=写真中)は1塁コーチとしてグラウンドで役割を果たし、チームを勝利へと導きました。7月25日には、長良川球場(岐阜市)で同岐阜大会の決勝戦が行われ、大垣日本大学高校が優勝。鶴城中学校出身で3年生の大竹駿也選



手(=写真右)が2番セカンドで出場し、5打数3安打の活躍で、甲子園出場に貢献しました。

全国高校野球選手権は8月5日から、阪神甲子園球場(兵庫県西宮市)で行われています。

休日診療案内

※暴風警報や東海地震注意情報(警戒宣言)が発令中の場合などは、休診となります。

西尾市休日診療所 (☎55・0800)

熊味町小松島12(西尾市保健センター西隣)

診療日 日曜日、祝日、年末年始

▶内科・小児科

受付時間

午前8時45分～11時30分
午後1時～4時30分

診療時間

午前9時～正午
午後1時～5時

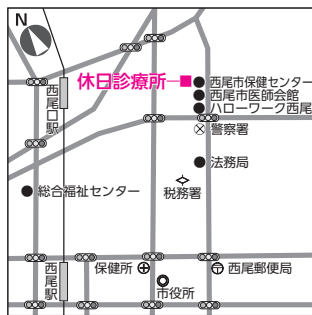
▶歯科

受付時間

午前8時45分～11時30分
診療時間

午前9時～正午

持ち物 健康保険証、医療費受給者証、診療費など



在宅当番医

診療時間 午前9時～正午、午後1時～5時

8月

19日(日)	みどりまち心療内科 精、心内	☎54・0010 緑町3丁目
26日(日)	黒部眼科 眼	☎62・2340 西幡豆町

9月

2日(日)	かとう皮フ科 皮、形外、アレ	☎54・9900 徳次町下十五夜
9日(日)	湯口眼科医院 眼	☎57・2078 桜木町4丁目
16日(日)	三村医院 気、耳、アレ	☎56・0220 住吉町3丁目
17日(祝)	定塚メンタルクリニック 神、精	☎54・6033 高島町4丁目
23日(祝)	穴戸整形外科 整、リハ	☎56・8177 塩町

救急医療情報センター(☎54・1133)

24時間対応で、受診可能な医療機関を紹介します。

小児救急電話相談(☎#8000、☎052・962・9900)

夜間に、お子さんの急病について相談に応じます。

受付日時 毎日午後7時～翌朝午前8時

編集 雑記

8月も残すところ半月ほど。この時期、子どもは宿題、私は草取りに追われます。難敵なのが1メートルを優に超える高さに育つ外来種のヒメムカンヨモギ。根を強く張っていてなかなか抜けないので苦労します。市内で開催する夏の大きなイベントも残りわずか。西尾の晩夏を飾るハワイアンフェスティバルと三河一色大提灯まつりがもうすぐ行われます。一汗かいた後は夕涼みがてら、出掛けてはいかがでしょう。(か)

【西尾市役所】

URL (パソコン) <http://www.city.nishio.aichi.jp/>
(携帯電話) <http://www.city.nishio.aichi.jp/mob/>

E-mail nishio@city.nishio.lg.jp

- 本 庁 ☎0563・56・2111 (代表)
〒445-8501 西尾市寄住町下田22
- 一色支所 ☎0563・72・7111 (代表)
〒444-0492 西尾市一色町一色東前新田8
- 吉良支所 ☎0563・32・1111 (代表)
〒444-0596 西尾市吉良町荻原川畑20
- 幡豆支所 ☎0563・62・5511 (代表)
〒444-0798 西尾市西幡豆町仲田14-2



バーコード対応の携帯電話などで読み取ると「モバイル@西尾市役所」が閲覧できます。