

# お知らせ

## 催し

### エンゲキ・カフェ 声に出して読む演劇体験

**対**小学生以上の方  
**時**9月8日(土) 午後2時〜4時  
**場**こおいろのわ(一色町公民館隣)

**内**演劇のセリフをみんなで音読します。

**定**20人(先着)  
**料**500円(資料・飲み物代)

**講**振付家 振子ぴじん氏、愛知県芸術劇場プロデューサー 山本麦子氏 ほか  
**申**問 8月26日(日)〜9月5日(水)に、直接または電話で一色町公民館(☎72・3411)へ。

### 一色学びの館企画展

●企画展「学びの館で小さな幸せ〜歴史さんぽ 御朱印巡り〜」

**時**9月1日(土)〜16日(日) 午前9時〜午後7時  
**内**御朱印をもらえる市内や近隣市町の寺社を紹介

●ワークショップ「御朱印帳を作りましょう」

**時**9月14日(金) 午前10時30分〜11時30分  
**内**和紙で御朱印帳を作ります。

**定**10人(先着)  
**料**100円(材料費)

**申**8月25日(土)から、直接一色学びの館(☎72・3880)へ。26日(日)からは電話でも申し込みめます。

◆共通事項  
**場**問 一色学びの館(☎72・3880)

### カーネーションシネマ

**対**小学生以上の方  
**時**9月29日(土) ①午前10時②午後2時

**場**一色地域交流センター  
**内**映画「Shall we ダンス？」の上映

**定**各500人(先着)  
**料**大人:500円  
▼小・中学生:300円

※全席自由  
**申**8月23日(木)〜9月29日(土)に、直接文化会館または一色町公民館へ。

**場**問 一色町公民館(☎72・3411)

### 外国人のための防災セミナー

**対**外国籍の方(日本語があまり理解できない方も可)、災害時の外国人支援に関心がある方(語学力不問)

**時**9月9日(日) 午前10時〜11時30分  
**場**総合福祉センターふれあいホール(4階)

**内**外国人でも分かりやすい「やさしい日本語」で、災害のことや防災の基礎などを解説します。

**定**120人(先着)  
**講**市危機管理課職員 ほか

**申**問 9月5日(水)までに、直接または電話で市国際交流協会事務局(☎65・2178/地域支援協働課内)へ。

### 旧近衛邸でお月見茶会

**時**9月24日(休) 午後5時〜7時

※雨天決行  
**場**旧近衛邸(歴史公園内)

**内**月明かりに照らされた庭園を眺めながら、尺八の演奏を聴き、抹茶を味わいます。

**定**50人(先着)  
**料**500円(菓子付き)

**申**問 8月28日(火)〜9月21日(金)に、直接または電話で旧近衛邸(☎54・6758)へ。

### 特別講座「明治を、地方で生きるための戦略」

**対**どなたでも  
**時**9月2日(日) 午後2時

**場**岩瀬文庫研修ホール(地階)  
**内**世の中が大きく変化した明治時代に地方社会で生きた人々の様子を語ります。

**定**70人(先着/定員を超えた場合は、別室で聴講)

**料**無料  
**講**元富山国際大学教授 岡田洋司氏

**他**事前申し込みは不要  
**場**問 岩瀬文庫(☎56・2459)

### 防災講演会「命を救うのも・守るのもあなた」

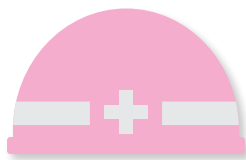
**時**9月9日(日) 午後1時30分〜午後3時

**内**地球温暖化による台風の変化や、南海トラフ地震の最新情報などを解説します。

**定**60人(先着)  
**料**無料

**講**吉良町防災サポーター 赤馬

**他**事前申し込みは不要  
**場**問 吉良図書館(☎32・3400)



### 天体観望会

**時**9月1日(土)・15日(土) ※荒天中止  
▶太陽観望会…午後1時〜3時  
▶夜間観望会…午後6時30分〜8時30分  
**内**太陽の黒点やプロミネンス、月、水星、土星などを観察・撮影します。  
**料**無料  
**他**事前申し込みは不要  
**場**問 寺津ふれあいセンター(☎58・1177)

### リサイクルプラザ情報

**9月** 場所・問合先 リサイクルプラザ(☎34・8114/クリーンセンター内) 休館日/開札日を除く日曜日・祝日  
**展示品** 家具・自転車・小物など  
**展示・入札期間** 1日(土)〜15日(土)  
**開館時間** 午前9時〜正午、午後1時〜3時 ※土曜日の午後は休館  
**開札日時** 16日(日) 午前10時  
**引取期間** 16日(日)〜20日(木)  
**引取方法** 落札者には電話でお知らせします。落札価格(現金)を持参の上、直接リサイクルプラザへ。  
**講習会** 菓子器  
**日時** 26日(水) 午前10時〜正午  
**会場** 学習室(2階)  
**定員** 10人程度(先着)  
**参加料** 無料  
**持ち物** 厚紙、和紙  
**申込期間** 1日(土)〜25日(木)  
**申込方法** 直接または電話でリサイクルプラザへ。

納付に便利

## 口座振替のお知らせ

市税などの納付には、便利で安心な口座振替をぜひご利用ください。口座振替を申し込むと、指定された口座から市税などが自動的に引き落とされます。「つい、うっかり」の納め忘れがなくなり、納期のたびに金融機関へ行く手間も省けます。一度手続きをすると、翌年度以降も自動で更新されます。

**対**市・県民税（普通徴収）、固定資産税・都市計画税、軽自動車税、国民健康保険税（普通徴収）、幼稚園保育料、保育園保育料、し尿くみ取り手数料、市営住宅家賃、介護保険料（普通徴収）、後期高齢者医療保険料（普通徴収）、児童クラブ保育料、下水道事業受益者負担金

**問**収納課管理担当（☎65・2132）



## 第29回洋舞フェスティバル2018

**時** 9月2日(日) 午後1時開演  
 場、1時30分開演

**場** 文化会館大ホール

**出演団体** 伊藤裕子創作舞踊研究所、麻理香バレエスタジオ、スマイルファミリア、フラメンコスタジオ Amanaca、ローズバレエ・スタジオ

**¥** 前売り券：700円  
 ▼当日券：800円

※前売り券は西尾文化協会（文化会館内）で販売中

**問** 西尾文化協会（☎56・5757）

## 西尾梨の品質改善共進会と即売会

●品質改善共進会（品評会）

**時** 9月4日(火) 午前11時～午後1時

**場** JA西三河本店（寄住町）

●即売会

**時** 9月4日(火) 午前9時～午後3時

**場** 市役所北駐車場

他 宅配便で全国発送できます。

◆共通事項

**問** 農林水産課農政担当（☎65・2135）

## 鉄分を補う貧血予防料理教室

**時** 9月12日(水) 午前9時30分～正午

**場** 子育て・多世代交流プラザ

内 鉄分を補えるおいしい料理を作ります。

**定** 15人（先着）

**¥** 800円（材料費）

**講** 一色食育グループ

**申問** 8月28日(火)から、電話で西尾市保健センター（☎57・0661）へ。

## ヘルシー料理教室

**時** 9月18日(火) 午前10時～正午

**場** 吉良保健センター

内 季節の野菜をたくさん使い、丼物を作ります。

**定** 25人（先着）

**¥** 600円（材料費）

**講** 地産地消フッキングクラブ

**申問** 8月29日(水)から、電話で吉良保健センター（☎32・3001）へ。

## おいしく減塩料理教室

**時** 9月19日(水) 午前10時～午後1時

**場** 吉良保健センター

内 無理なく減塩を実践できる食生活のコツを学びます。

**定** 20人（先着）

**¥** 600円（材料費）

**講** 西尾市食生活改善クラブ

**申問** 8月30日(木)から、電話で西尾市保健センター（☎57・0661）へ。

## 健康・福祉

### 9月の献血

**時** 9月2日(日) 午前10時～11時30分、午後1時～4時

**場** ウェルサウオーク西尾

**問** 福祉課社会福祉担当（☎65・2114）

### 出張あそびの広場

**対** 入園前のお子さんとその保護者

**時** 9月21日(金) 午前10時～11時15分

**場** 横須賀ふれあいセンター

内 親子でのふれあい遊び、手遊び絵本の読み聞かせなど

**¥** 無料

**他** 事前申し込みは不要

**問** 子育て支援センターやつおもて（☎57・2602／八ッ面保育園内）



## 音声版・点字版の広報をご利用ください

目の不自由な方などのために、音声版・点字版の広報にしおを作成しています。利用を希望する方は市社会福祉協議会（☎56・5900／総合福祉センター内）へお問い合わせください。音声版は市ホームページでも公開しています。

**問** 福祉課障害者福祉担当（☎65・2113）

## 同報無線の放送を聞き逃してしまったら

次の番号で聞くことができます。通話料は無料です。

☎0120・96・8111

**問** 危機管理課防災担当（☎65・2138）



## 岩瀬文庫 市民ギャラリー

期間・イベント名

8月21日(火)～9月2日(日)…花鳥風月写真展

9月4日(火)～9日(日)…ときめき写真展

**申問** 利用したい週の6か月前の月始めまでに、直接岩瀬文庫（☎56・6660）へ。先着順

児童扶養手当などの  
現況届の提出を

児童扶養手当、県遺児手当、市遺児手当を受給している方は、現況届を提出してください。提出がない場合は、8月以降の手当が受けられません。  
**時** 8月31日(金)まで  
**場** 子育て支援課  
**持** ①現況届 ②添付書類(必要な方のみ)  
**問** 子育て支援課手当担当 (☎65・2109)

県遺児手当8月期分

県遺児手当8月期分(4月～7月分)を8月24日(金)に振り込みます。金融機関でご確認ください。  
**問** 子育て支援課手当担当 (☎65・2109)



県在宅重度障害者手当  
8月期分

県在宅重度障害者手当8月期分(4月～7月分)を8月24日(金)に振り込みます。金融機関でご確認ください。  
**問** 福祉課障害者福祉担当 (☎65・2113)

「コグニサイズ&カラオケ健康体操」体験会

65歳以上の方  
**時** ①9月7日(金) ②13日(木)  
 ※時間はいずれも午後1時15分～3時30分  
**場** 市役所51会議室(5階)  
**内** 頭を使いながら運動するコグニサイズやカラオケ健康体操など  
**定** 各回25人(先着)  
**料** 無料  
**申** 8月24日(金)から、直接または電話で長寿課地域支援事業担当(☎65・2120)へ。

健康づくり教室

65歳以上で全9回に参加できる方  
**時** 10月1日・15日・22日、11月5日・12日・19日、12月3日・10日・17日の毎回月

曜日 全9回 午前9時10分～10時10分  
 ※10月22日(月)、11月12日(月)、12月10日(月)は午前10時～11時30分  
**場** 総合福祉センターふれあいホール(4階)  
**内** 腰痛や膝痛でお悩みの方に役立つ体操をします。  
**定** 20人(新規申し込みを優先)  
**料** 2500円  
**講** げんき体操 ほか  
**申** 9月10日(月)午前9時～10時20分に、参加費を直接総合福祉センターふれあいホールへ。  
**問** 長寿課高齢者福祉担当 (☎65・2121)

手話奉仕員養成基礎講座

入門講座受講経験者または手話で自己紹介や簡単な会話ができる方  
**時** 9月27日～31年3月14日の毎回木曜日 全22回 午前10時～正午  
**場** 総合福祉センター第6集會室(4階)  
**内** 手話で日常的な会話ができることを目指し、手話の基本文法を学びます。  
**定** 20人(抽選)  
**料** 無料  
**講** テキスト代は実費負担  
**講** 西尾聴覚障害者協会、手話

募集

佐久島診療所の薬剤師  
(臨時職員)

通訳を考える会  
**申** 8月27日(月)～9月10日(月) 午前9時～午後5時に、直接または電話で市社会福祉協議会(☎56・5900/総合福祉センター内)へ。土・日曜日を除く。

**定** 1人

**対** 薬剤師免許を有する方

**採用予定日** 9月18日

**勤務日** 月1日(月曜日)が金曜日で4時間程度)

**賃金** 時給1490円

※通勤費と市宮渡船代は別途支給

**選考方法** 書類審査、面接

※面接日時は後日連絡

**面接場所** 西尾市保健センター

1 履歴書(3か月以内に撮影した写真を貼付)、資格証明書等の写し

**申** 8月29日(水)までに、提出書類を直接西尾市保健センター(☎57・0661)または吉良保健センター(☎32・3001)へ。

31年度コミュニティ  
助成事業

一般財団法人自治総合センターは、コミュニティ活動促進のため、宝くじの事業収入を財源に助成を行っています。  
**対** 次の①～③全てに該当する事業  
 ① コミュニティ活動を推進するための施設整備や物品の購入事業(事業費100万円以上)  
 ② 宝くじの普及・促進を図ることのできる事業  
 ③ 2019年4月1日以降に実施し、翌年3月31日までに完了する事業

**募集単位** 校区コミュニティ推進協議会または町内会

**助成額など** ①一般助成：100～250万円 ②コミュニティセンター助成：補助率5分の3(1500万円を限度)

**募集件数** ①2件 ②1件

※抽選

**申** 9月18日(水)までに、応募用紙と関係書類を直接地域支援協働課市民協働担当(☎65・2178)へ。応募用紙は同課に用意

**他** 助成要件など詳しくはお問い合わせください。

## 第59回西尾市美術展 出品作品

**開催日** 10月19日(金)～21日(日)  
**対** 高校生以上の方  
**募集期間** 8月28日(火)～10月4日(木) 午前9時～午後4時

※土曜日午後、日曜日、9月3日(月)・10日(月)・18日(火)・19日(水)・25日(火)・26日(水)、10月1日(月)を除く。  
**種目と規格** 左表のとおり  
**¥無料**

**申問** 申込書を直接または郵送で西尾文化協会(☎56・5757/〒4451087 7山下町泡原30/文化会館

水 墨 画	デザイン 画 B1サイズ	写 真 額縁付 加工不可	書 半紙・半懐紙以上 17.6cm×48cmまたは 91cm×91cm以内	工 芸		彫 塑 自由	洋 画 10号～80号 額縁付	日 本 画 10号～80号 額縁付 30号以上は仮縁	種 目 規 格
				工 芸	陶 芸				
6～30号	グラフィックデザイン (ポスター)・イラスト	全紙 パネル張または額縁付 加工不可		平面:180cm×180cm以内 立体:64000cm以内	1000cm×1000cm以内				

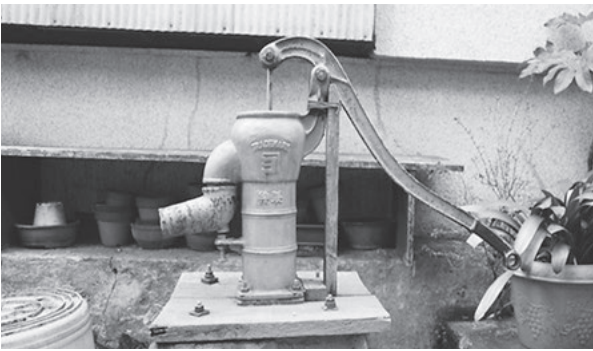
内)へ。申込書は文化会館、各図書館・ふれあいセンター、市役所市民ロビー(1階)などに用意

**他** ①作品は1人1点まで。未発表のものに限る。  
 ②工芸品以外はガラス入り額装は不可

## 災害時協力井戸

**対** 地震などの災害で水道が使えなくなった場合に、地域住民へ生活用水を提供できる井戸

**申問** 9月14日(金)までに、直接または電話で危機管理課防災担当(☎65・2137)へ。  
**他** 登録後は周知のため、看板の設置にご協力ください。



## その他

### 住宅・土地統計調査にご協力ください

総務省は、10月1日現在の住宅や土地の保有状況、世帯に関する実態を把握するため「住宅・土地統計調査」を実施します。対象世帯は、国が選んだ調査区内から無作為に抽出。8月下旬～9月上旬に調査区の全世帯にチラシを配ります。調査をお願いする世帯には、9月中旬～下旬に統計調査員が伺います。紙の調査票またはインターネットで回答してください。  
**問** 企画政策課行革・統計担当 (☎65・2155)

### し尿くみ取り手数料の減免

次のいずれかに該当する方は、し尿くみ取り手数料が減免になる場合があります。

**対** 生活保護世帯、準要保護世帯、寝たきり老人、老人家庭、身体障害者、知的障害者、母子・父子家庭、老人と18歳未満の子で構成する家庭など

**申問** 直接または電話でごみ減

量課ごみ減量担当(☎34・8113/クリーンセンター内)へ。

**他** ①浄化槽の清掃・保守点検などは減免の対象になりません。②し尿くみ取りを開始・中止する場合は、ごみ減量課に申し出てください。

### 同報無線などを用いた緊急情報の試験放送

**時** 8月29日(水) 午前11時  
**内** 緊急情報の試験放送を実施します。地震・津波や武力攻撃などの災害時に、全国瞬時警報システム(J-Alert)から送られてくる国からの緊急情報を確実に市民の皆さんに伝達するために行うものです。市内の同報無線と戸別受信機、防災ラジオで一斉に放送します。

### 放送内容

①チャイム(1回)  
 ②「これは、Jアラートのテストです」(3回) ③「こちらは広報西尾(西尾一色・西尾吉良・西尾幡豆)です」  
 ④チャイム(1回)

**問** 危機管理課防災担当(☎65・2138)



### 暴風警報発令時のごみ出し

台風の発生などで西尾市に暴風警報が発令された場合、ごみ出しは次のとおり行ってください。

●燃えるごみなど市の指定袋を使用し出すごみ

収集日当日、日の出の時点で西尾市に暴風警報が発令されている場合は危険ですので、ごみ出しはしないでください。

●資源物など事前にコンテナを設置して収集するごみ

収集日前日、午後3時の時点で西尾市に暴風警報が発令されている場合は、飛散防止のためコンテナの設置を中止します。資源物などは収集しません。

**他** ごみ出しやコンテナの設置が終了した後に、西尾市に暴風警報が発令された場合は、安全を確認した後に収集します。天候により作業が危険と判断した場合は、収集を中止することもあります。中止の場合は、ホームページ、ごみ分別アプリ「さんあゝる」などでお知らせします。

**問** ごみ減量課ごみ減量担当(☎34・8113/クリーンセンター内)

## ブロック塀の点検を！

6月に発生した大阪府北部の地震では、ブロック塀が倒壊し、下敷きになった小学生が亡くなりました。いつ起こるか分からない地震に備えるため、倒壊の恐れがあるブロック塀は改善が必要です。自宅などのブロック塀を点検してください。右の自己点検チェック表に、1つでも該当する項目があるブロック塀は危険です。建築課や専門家にご相談ください。

**他**ブロック塀の撤去など、防災対策を補助する制度があります。ぜひご利用ください。

**問**建築課建築担当（☎65・2381）

### ブロック塀 自己点検チェック

- ぐらつく
- 亀裂や割れ目がある
- 鉄筋が入っていない
- 傾いている
- 高さが2メートルを超える
- ブロックに土が被り、圧力がかかっている
- すかしブロックが連続で使われている
- 基礎の土に入っている部分が30センチメートルに満たない
- 控壁がない、控壁の間隔が3.4メートルを超える

## 防災対策に補助金を支給

**申**申請書を直接建築課建築担当（☎65・2381）へ。申請書は同課に用意。市ホームページでダウンロードもできます。

**他**着手前に申請してください。①は固定資産税などの減免が受けられる場合があります。

### 昭和56年5月31日以前に着工した住宅の 耐震改修などを補助…①

事業名	対象	募集戸数	補助金額など
木造住宅無料耐震診断	2階建て以下の木造の一戸建て住宅・長屋建て住宅・共同住宅・併用住宅（貸家を含む）	60戸	無料
非木造住宅耐震診断費補助	木造以外の戸建て住宅・併用住宅（貸家を含む）	2戸	診断費の3分の2（8万9,000円が限度）
耐震改修費補助	診断後の判定値が1.0未満の木造住宅で、判定値を1.0以上かつ0.3を加算した数値以上とする工事	5戸	改修費（120万円が限度）
段階的耐震改修費補助	<ul style="list-style-type: none"> <li>▶ 診断後の判定値が0.4以下の木造住宅で、判定値を0.7以上1.0未満とするもの</li> <li>▶ 診断後の各階の判定値が1.0未満の木造住宅で、2階建ての1階の判定値を1.0以上とするもの</li> <li>▶ 一段目耐震改修費補助を受けた木造住宅で、判定値を1.0以上とするもの</li> </ul>	5戸	改修費（60万円が限度）
耐震シェルター整備費補助	診断後の判定値が0.7未満の木造住宅で、耐震シェルターを整備する工事	5戸	整備費の3分の2（60万円が限度）
小規模改修費補助	診断後の判定値が0.7未満の木造住宅で、耐震性能が向上する工事	1戸	改修費などの2分の1（15万円が限度）
住宅除却費補助	診断後の判定値が0.7未満の木造住宅（延べ面積30平方メートル以上）で、1棟すべてを除却する工事	60戸	住宅除却費（20万円が限度）
ブロック塀等撤去費補助	道路からの高さが1メートル以上で、組積造の部分が80センチメートル以上の道路と公共施設の敷地に面するブロック塀などを撤去する工事	40戸	撤去費の2分の1（10万円が限度）

※募集戸数は7月末現在。いずれも先着順

## 住宅浸水対策改修を補助

**対**市街化区域内で、過去に浸水のため市に被害届を出したことがある住宅の敷地や、それに隣接し、浸水の恐れがあると市が認める敷地にある住宅の所有者

が行うかさ上げなどの浸水対策工事

**定**1戸（先着）

**補助金額** 工事費の2分の1（300万円が限度）

問環境保全課環境保全担当 (☎34・8111/クリーンセンター内)

Door to the environment

# 環境のとびら

16

## にしお環境市民塾

第2次西尾市環境基本計画では「環境活動団体の育成・支援」を掲げ、環境に関する活動や活動

を行う個人・団体間の連携・ネットワークづくりを支援しています。今回は、その団体の一つ「にしお環境市民塾」を紹介します。

### にしお環境市民塾

にしお環境市民塾は、自分たちにできる環境活動に取り組んでいこうと、平成18年11月に自主的に組織した市民団体です。現在の会員数は約40人。市民の皆さんに環境への関心を高めてもらうため、環境に関する講座の開催や里山の竹林整備、みどりのカーテンコンテストの市との共催など、精力的に活動しています。地道に研究を重ね、環境を守る輪が広がるよう日々奮闘中です。

### 環境学習講座

6月16日には、にしお環境市民塾会員が講師となり、にしお大学環境学習講座「廃油石けん!? てなんだろう」を開催しました。申し込みが定員



を超える人気ぶりで、参加者は廃油を使ったせっけん作りを体験しながら、環境保全の大切さを学んでいました。完成したせっけんは7月25日の三河湾浄化デーに、おしろタウン・シャオで配布。12月にクリーンセンターなどで開催するイベント「環境Wave21」では活動報告を行います。ぜひお越しください。



## いきものふれあいの里の催し



☎52・0266

### ●親子体験・森からの贈り物

～木の実でアクセサリを作しましょう～

**時** 9月16日(日) 午前9時30分～11時30分

**集合場所** ネイチャーセンター

**内**園内で木の実を探して、オリジナルのアクセサリを作ります。

**定**10組(先着)

**¥**1人100円

**持**長袖、長ズボン、水筒

**申時**9月2日(日)～15日(土)

### ●バスハイク

藤前干潟と野鳥園散策

**時**9月22日(土) 午前8時30分～午後4時

**集合** 午前8時30分に市役所北側駐車場

**内**藤前干潟(名古屋市港区)と野鳥園を散策し、干潟と野鳥などを観察します。

**定**30人(先着)

**¥**無料

**持**弁当、水筒、帽子、動きやすい服装

**申時**9月8日(土)～21日(金)

### ◆共通事項

**集合場所** ネイチャーセンター

**講**当園職員

**申問**午前8時30分から、直接または電話でいきものふれあいの里へ。9月17日(祝)以外の月曜日と9月11日(火)・18日(火)・19日(水)を除く。

**他**①小学生以下が参加する場合は、保護者同伴 ②親子体験は、AEL環境学習スタンプラリーの対象です。

