

NISHIO

2018

7/16




No.1450



2,000ダウンロード達成！

資源・ごみ分別アプリ

「さんあ〜る」で
ごみの悩みを解決

-  便利な分別検索機能
-  プッシュ通知で収集日をお知らせ
-  4か国語に対応

スマートフォンやタブレット端末で、資源・ごみの分別方法やお住まいの地域のごみ収集日、施設の開場時間などを確認できます。プッシュ通知を設定すれば、スマートフォンなどの画面にごみ収集日などの情報を自動的に表示させることもできます。日本語のほか、英語・ポルトガル語・中国語にも対応しており、ダウンロードは無料。アプリストアで「さんあ〜る」と検索してください。

CONTENTS

PFI事業 最近の動きと今後の予定	02
トピックス	03
観光information	06
伝えよう！防災のココロ／キッズアルバム	07
お知らせ	08
環境のとびら／いきものふれあいの里の催し	11

健康通信／市民病院Q&A	12
図書館なび／児童館だより	13
保健ガイド	14
市民相談	16
みんなの情報ガイド	17
休日診療案内	18

官民連携で進めるPFI事業

最近の動きと今後の予定

市は合併初年度の23年度から、今後の公共施設の在り方を見直し「公共施設再配置」に取り組んでいます。28年に特別目的会社（SPC）の株式会社エリアプラン西尾と契約して、事業を進めてきました。29年6月の市長選挙で当選した中村市長が、PFI事業の凍結・見直しを表明し、30年3月に事業の検証内容と見直し方針を公表。事業の発注内容に当たる「業務要求水準書」の変更案について、今後SPCと協議を進めていきます。

問 PFI事業検証室（☎65・2383）

最近の動き

- 3月5日 市議会全員協議会でPFI事業の検証内容と見直し方針を公表
- 3月28日 SPCをはじめとする関係事業者を対象に、総合福祉センターでPFI事業の検証・見直し方針説明会を開催（17社参加）
- 4月1日 一色地域文化広場（一色町公民館・一色地域交流センター、子育て・多世代交流プラザ、一色学びの館）がリニューアルオープン
- 6月19日
 - ・きら市民交流センター（仮称）を除く、業務要求水準書の変更案の概要を市議会企画総務部会で説明。これは3月5日に公表の

見直し方針に基づき、28年にSPCと契約した事業内容を変更しようとするもの（下表参照）
 ・業務要求水準書の変更案の内容とその理由を、契約書に基づきSPCへ通知

●SPCとの協議など

- 2月13日、3月9日・16日・23日、5月10日・18日・25日・31日、6月15日・21日 次の①～④などについてSPCと協議
- ① 一色地域文化広場の改修費の支払い
- ② きら市民交流センター（仮称）支所棟の用途変更と今後のスケジュール
- ③ 工事の一時中止に伴う増加費用

④ 事業の検証報告書と見直し方針の内容

●PFI事業の見直し方針説明会

- 4月10日 吉良町公民館（120人参加）
- 4月11日 一色地域交流センター（90人参加）
- 4月16日 市役所（80人参加）
- 4月17日 寺津ふれあいセンター（70人参加）



今後の予定

●業務要求水準書の変更協議

契約書に基づき6月19日付で通知した変更案について、今後SPCと協議を進めていきます。

●きら市民交流センター（仮称）

支所棟は、当初計画していたフィットネス機能を取りやめ、生涯学習機能を優先的に持たせる案を検討中です。アリーナ棟は、支所棟の内容がまとまり次第、検討する予定です。

●旧一色支所本庁舎

旧一色支所本庁舎の今後の扱いについて協議する組織「一色町役場を考える会」が6月25日に、一色地区の住民によって立ち上げられました。今後、会は住民集会などを通じて意見をとりまとめ、市へ提案するとしています。市はその提案を尊重しながら、方針を決定していきます。

業務要求水準書の変更案の概要	施設名称	計画	変更案
1	きらスポーツドーム（仮称）	新設	建設しない
2	旧一色支所（別館・会議棟・車庫含む）	解体	別館・会議棟のみ解体
3	多機能型市営住宅	新設	建設しない
4	一色老人福祉センター	解体	解体しない
5	対米住宅、巨海住宅	解体	解体しない
6	子育て支援センターいっしき	改修	改修しない
7	寺津温水プール（仮称）	新設	建設しない
8	一色B&G海洋センタープール	解体	解体しない
9	寺津小中学校給食室	新設	建設しない
10	吉良中学校	改修	改修しない
11	吉良歴史民俗資料館	改修	改修しない

対象・応募資格 日時・期間 場所 内容 定員・募集人数
費用 講師 持ち物・提出書類 申込・申請 その他 問合せ先

Topics

一色学びの館企画展「一色の夏・大提灯まつりの夏」

一色の夏を彩るイベント「三河一色大提灯まつり」の企画展。大提灯まつりを詳しく紹介するとともに、一色学びの館が所蔵する大提灯画を展示します。

時 7月21日(土)～8月26日(日) 午前9時～午後7時
※月曜日を除く。

場 一色学びの館 (☎72・3880)

企画展関連イベント

●ミュージアムトーク

対 どなたでも

時 8月4日(土) 午後3時

場 一色学びの館



内 展示作品の解説など

¥ 無料

他 事前申し込みは不要

●和紙をつかってランプシェードを作ろう

対 どなたでも ※小学生以下は保護者同伴

時 8月18日(土) 午後1時30分～3時30分

場 子育て・多世代交流プラザ

定 15人 (先着)

¥ 300円 (材料費)

申 7月24日(火)から、直接または電話で一色学びの館 (☎72・3880) へ。

一色地域文化広場合同企画 公募写真展「あなたの写した大提灯まつり」

時 8月10日(金)～9月2日(日) ※月曜日を除く。

場 一色町公民館、子育て・多世代交流プラザ、一色学びの館

内 大提灯まつりを撮影した皆さんの写真を募集し、各施設に展示します。

募集作品 四つ切り～全紙サイズ、1人3点まで

申 7月17日(火)～8月7日(火)午前9時～午後5時に、直接子育て・多世代交流プラザ (☎73・4487) へ。月曜日を除く。

他 作品は額装、紐掛けした状態でお持ちください。

YOMISEウキウキ通り2018



時 7月28日(土) 午後5時～9時
※雨天の場合は29日(日)に延期

場 一色町銀座通り商店街

内 歩行者に開放された会場で、夜店やミニ電車試乗会、仮装パレード・コンテストなど、多くのイベントを開催します。

他 ボランティアスタッフを募集しています。詳しくはお問い合わせください。

問 YOMISEウキウキ通り実行委員会 山田 (☎090・1749・2487/一色町)、市商工観光課観光担当 (☎65・2169)

子育て・多世代交流プラザ YOMISEウキウキ通り夏休みコラボ企画

対 ①～③の全てに参加できる小学生
※3年生以下は保護者同伴

時 7月28日(土) 午後2時～4時

内 ①映画「みずものがたり」上映

②科楽体験教室…ドライアイスを使った実験を楽しみます。講師は鈴木康三氏

③フェイスペイント…そのままYOMISEウキウキ通りに参加しよう！

定 70人 (先着)

¥ 200円 (材料費)

他 事前申し込みは不要。参加者にYOMISEウキウキ通りのSL乗車券をプレゼント

場 子育て・多世代交流プラザ (☎73・4487)



西尾市の職員を募集

採用職種・予定人員・受験資格 下表のとおり

採用予定年月日 31年4月1日

試験日 ▶筆記試験…9月16日(日)

▶面接試験など…10月1日(月)または2日(火)

試験会場 市役所など

持(各1通) ①エントリーシート ②受験票 ③学業成績証明書 ④卒業または卒業見込証明書 ⑤資格証明書の写し(受験資格で資格を必要とし、取得済みの方のみ) ⑥障害者手帳の写し(障害者のみ)

申8月6日(月)～10日(金)午前8時30分～午後5時に、提

出書類を受験者本人が直接人事課人事担当へ。申込時に簡単な面談を行います。郵送による申し込みはできません。試験要項やエントリーシート、受験票は人事課に用意。市ホームページでダウンロードもできます。

他①エントリーシートによる書類選考を行い、合格者のみ試験を行います。

②今年度実施したA日程またはB日程の採用試験を申し込んだ方は、申し込みできません。

問人事課人事担当(☎65・2152)

試験区分	採用職種	予定人員	受験資格	
			年齢	学歴・資格など
C 日 程 試 験	事務職【障害者】	2人程度	昭和53年4月2日以降に生まれた方	障害者手帳(身体障害者手帳、療育手帳、精神障害者保健福祉手帳)の交付を受けている方で、高等学校を卒業または30年度中に卒業見込みの方 <注1>
	技術職【土木】	2人程度	平成10年4月2日以降に生まれた方	高等学校で測量に関する科目を履修し、卒業または30年度中に卒業見込みの方 <注1>
	消防職	2人程度	平成8年4月2日以降に生まれた方	高等学校を卒業または30年度中に卒業見込みの方で、消防職務を遂行できる身体強健な方 <注1>
	事務職【社会福祉士】	1人程度	昭和53年4月2日以降に生まれた方	社会福祉士の資格を有する方
	技術職【建築】	1人程度	昭和53年4月2日以降に生まれた方	1級建築士または2級建築士の資格を有する方
	専任教員	1人程度	昭和53年4月2日以降に生まれた方	次の①と②のいずれも該当する方 ①看護師として5年以上業務に従事した方または看護大学(大学院を含む)を卒業した方で、教育に関する科目を履修し、一つの専門領域業務に3年以上従事した方 ②看護師または専任教員の業務から5年以上離れていない方

<注1> 4年制大学や短期大学などを卒業または卒業見込み、在学中の方は受験できません。

「西尾市ふるさと応援寄附金」の協力事業者を募集

地場産業の活性化と独自財源の確保のため、ふるさと応援寄附金制度(ふるさと納税)を推進しています。この制度は、市に一定額以上を寄附した個人の方へ、お礼として西尾の特産品を贈呈するものです。



30年10月以降の返礼品を提供していただける協力事業者を募集します。

申7月16日(祝)～31日(火)に、申込書類を直接または郵送で市観光協会(☎57・7882/〒445-0851住吉町4丁目18-4/名鉄西尾駅構内)へ。申込書類と募集要項は同協会と企画政策課に用意。同協会または市ホームページでダウンロードもできます。

問市観光協会(☎57・7882)、企画政策課企画担当(☎65・2154)

対象・応募資格 日時・期間 場所 内容 定員・募集人数
 費用 講師 持ち物・提出書類 申込・申請 その他 問合せ先

高校生10人を姉妹都市ポリリア市へ派遣



姉妹都市親善訪問団として高校生をニュージーランドのポリリア市へ派遣します。期間は8月16日～25日の10日間。ホームステイや現地の学校への体験入学を通じて、同年代の人たちとの交流や日本文化の紹介などを行います。

問市国際交流協会事務局（☎65・2178／地域支援協働課内）

（敬称略）

【後列左から】三浦花梨、水鳥恵太、中井えりか、金原日向子、岩崎里咲、糟谷綾香（引率／吉良高校教諭）

【前列左から】岡本奏歩（副団長）、島崎梨奈（団長）、松本優樹、高橋花奈、加藤ひさの

恵比寿海水浴場ステージパフォーマーを募集

フラダンスや音楽演奏などのパフォーマンスを披露し、海水浴場を一緒に盛り上げていただける方を募集します。ジャンルは問いません。

対どなたでも

時7月16日(祝)～8月31日(金) 午前9時～午後5時

場恵比寿海水浴場内特設ステージ（吉良町）

¥無料

申午前10時～午後4時に、電話で恵比寿管理委員会尾崎（☎090・5600・9192）へ。希望日時ごとに先着順で受け付けます。

他①海水浴場利用者の迷惑となる場合は中止することがあります。②電源は利用できますが、配線器具などは各自で用意。詳しくはお問い合わせください。

問商工観光課観光担当（☎65・2169）

認知症介護家族教室参加者を募集

対初期～中期の認知症の方を介護している家族で、全6回に参加できる方

定20人

¥無料

申問8月24日(金)までに、申込書を直接またはファクス

で長寿課地域支援事業担当（☎65・2120／FAX64・0995）へ。申込書は同課と各支所、各地域包括支援センターに用意

他介護の状況を考慮して参加者を決定し、締め切り後1週間程度で結果を通知します。

回	日時	場所	内容	講師
1	9月12日(水) 午前10時～午後2時	市役所22A B会議室 (2階)	作ろうネットワーク 介護者相談交流会	認知症の人と家族の会 代表 尾之内直美氏
2	10月10日(水) 午後1時～4時	市役所53A B C会議室 (5階)	学びましょう、認知症のこと 認知症の基本的な知識	医師 小林靖氏
3	11月14日(水) 午後1時～4時	市役所41会議室 (4階)	上手に使うサービス利用 サービスのいろいろ(介護保険など)	ケアマネージャー 恒川千尋氏
4	12月12日(水) 午後1時～4時	市役所53A B C会議室 (5階)	見つめてみましょう、あなたの心 介護の仕方と介護者の心	認知症の人と家族の会 代表 尾之内直美氏
5	平成31年1月9日(水) 午後1時～4時	市役所53A B C会議室 (5階)	寄り添ってみましょう、相手の心 認知症の方へのリハビリ	作業療法士 長谷川和之氏
6	2月13日(水) 午後1時～4時	市役所41会議室 (4階)	医者と上手に付き合おう 医師との関わり方・薬について	医師 加知輝彦氏

第30回吉良花火大会

時 7月28日(土) 午後7時30分～8時50分ごろ

※雨天の場合は8月18日(土)に延期

場 宮崎漁港周辺 (吉良町宮崎地内)

内 ミュージックスターマインをはじめ、メッセージ花火やオリジナルのまーちゃ花火などが、夏の夜空に咲き誇ります。

打ち上げ数 約1,700発

駐車場 午後3時以降の入庫に限り、吉良恵比寿海岸駐車場と宮崎漁港周辺駐車場を無料で利用できます。

他 ①午後6時から花火大会終了後まで、会場周辺で車両進入禁止などの交通規制を行います。

②当日は地元の宮崎ぎおん祭りも開催され、鯛みこしや山車が練り歩きます。

問 吉良・幡豆まちづくり協議会 (☎32・1141/西尾みなみ商工会内)、市商工観光課観光担当 (☎65・2168)



第22回 はずストーンカップ チャレンジレース2018

時 8月5日(日) 午前9時～午後3時

※荒天の場合は8月12日(日)に延期

場 東幡豆港・東幡豆海岸 (東幡豆町)

内 三河湾での手作りイカダレース。西尾市出身の俳優で市観光親善大使・Mr.STONECUPの南翔太さんが来場するほか、一色高校和太鼓部「いっしき」によるステージなども行われ、白熱するレースを盛り上げます。

- 午前9時…開会式
- 午前9時30分…レーススタート
- 午後1時30分…一色高校和太鼓部「いっしき」演奏
- 午後2時…表彰式・閉会式

問 はずストーンカップ実行委員会事務局 (☎65・2169/商工観光課内)



防災伝えよう！ のココロ

問 危機管理課防災担当 (☎65・2138)

台風や豪雨の際に取るべき行動は？

毎年、夏から秋にかけて、多くの台風が日本にやっ
 てきます。昨年は8個の台風が日本に接近し、そのう
 ち4個が本土に上陸しました。台風が前線に接近する
 と雨雲が発達し、短時間に限られた地域で大量の雨が
 降る「集中豪雨」が起こりやすくなります。昨年7月、
 台風3号が梅雨前線を刺激したことで「九州北部豪雨」
 が発生。大分県と福岡県を中心に37人もの死者を出す
 など、甚大な被害をもたらしました。

もしもの時、取るべき行動は？

災害はいつ発生するか分かりません。台風や豪雨で、
 洪水、高潮、土砂災害などが発生する恐れのある場合、
 「避難準備・高齢者等避難開始」や「避難勧告」「避難指
 示(緊急)」を発令します。災害時には、テレビやラジ
 オなどからこれらの指示を積極的に入手してください。
 また、発令時に取るべき行動をしっかりと理解し、迷
 わず行動できるようにしておきましょう。

名称	取るべき行動
避難準備・ 高齢者等 避難開始	<ul style="list-style-type: none"> ▶ 避難に時間のかかる要配慮者（高齢者、障害者、乳幼児など）と支援者は指定緊急避難場所へ避難してください。 ▶ その他の人は避難の準備をし、その後の防災気象情報などに注意してください。
避難勧告	<ul style="list-style-type: none"> ▶ 指定緊急避難場所へ速やかに避難してください。 ▶ 指定緊急避難場所への避難が危険な場合は、近隣の安全な場所に移動または屋内で安全を確保してください。
避難指示 (緊急)	<ul style="list-style-type: none"> ▶ 避難していない人は、指定緊急避難場所へ急いで避難してください。 ▶ 指定緊急避難場所への避難が危険な場合は、近隣の安全な場所に移動または屋内で安全を確保してください。

キ ツ ズ アル バ ム



斎藤 小暖ちゃん
 (伊藤町)
 平成28年2月生まれ
 いつもたくさんお話し
 してくれてありがとう
 ♡ 大好き！ 小暖♡



荻田 八雲くん
 (平坂町)
 平成29年1月生まれ
 これからも家族で笑っ
 て過ごそうね。八雲の
 笑顔が大好きだよ♡



齋藤 瑠奈ちゃん
 (永吉一丁目)
 平成28年1月生まれ
 ダンスと歌が大好きな
 瑠奈♡笑顔いっぱいの
 優しい子になってね♡



沖田 夏希くん
 (吉良町)
 平成28年7月生まれ
 生まれてきてくれてあ
 りがとう!! なつのお
 かげで毎日幸せだよ☆



藤原 柊くん
 (神下町)
 平成29年1月生まれ
 毎日笑顔で家族を幸せ
 にしてくれてありがとう。
 大好きだよ♡



児島 匡くん
 (下矢田町)
 平成29年1月生まれ
 わが家の癒やしだったく
 ん♡姉ちゃん二人とい
 つまでも仲良しでね♡



山下 想流くん
 (一色町)
 平成28年6月生まれ
 「これなあに？」とい
 るんなことに興味津々。
 優しい子に育ってね♡



鈴木 凜香ちゃん
 (米津町)
 平成29年2月生まれ
 かわいいりんちゃんか
 ら大好き♡ 生まれてき
 てくれてありがとう♡

お知らせ

催し

冷抹茶の無料呈茶サービス

時 7月30日(月)・31日(火) 午前10時〜午後3時

場 市役所市民ロビー(1階)
内 西尾・平坂・鶴城中学校茶道部の皆さんが冷抹茶でもてなします。

問 商工観光課観光担当 (☎65・2170)、西尾茶協同組合 (☎57・2261)

夏休み子どもおやつ作り教室

対 市内在住の小学生
時 8月21日(火) 午前10時〜正午

場 吉良保健センター
内 スムージーやクッキーを作ります。

定 30人(先着)
¥ 300円

講 地産地消クッキングクラブ
申 問 7月26日(木)から、電話で

吉良保健センター(☎32・3001)へ。

夏休み子ども料理教室

対 市内在住の小学生
時 ①8月24日(金) ②8月27日(月) 午前10時〜午後1時

場 幡豆いきいきセンター
内 ナン、キーマカレーなど、子ども向けに栄養バランスの良い料理を作ります。

定 各日20人(先着)
¥ 500円程度

講 幡豆クッキングクラブ

申 問 7月27日(金)から、電話で西尾市保健センター(☎57・0661)へ。1回の通話で2人まで申し込みます。

アフィション油ヶ淵2018

時 9月1日(土) 午前9時30分〜午後2時30分

場 油ヶ淵水辺公園(安城市東端町)
内 ①ミニビオトープ作り
②外来生物の観察
③野鳥の観察
④スタンプラリー など

申 ①③は7月25日(水)〜8月8日(水)に、申込書を郵送またはファクス、Eメールで県生活環境地盤対策室(〒460018501住所不要/☎052・953・57)

1-9/sekatsujiban@pref.aichi.jp)へ。申込書は市環境保全課(グリーンセンター内)に用意。油ヶ淵電子図書館ホームページでダウンロードもできます。問 県同対策室(☎052・954・6220)、市環境保全課環境保全担当(☎34・8111)

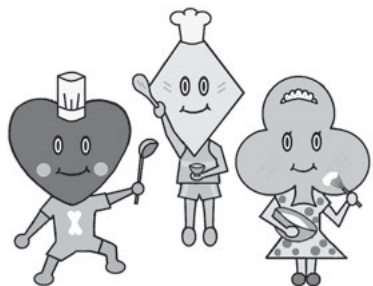
親子で稲刈り体験とおにぎらず・稲わらリースを作ろう

対 市内在住の小学生以下のお子さんとその保護者

時 8月25日(土) 午前9時30分〜正午

場 JA西三河事務センター(斎藤町)
内 稲刈りを体験した後、地元で収穫した米で「おにぎらず」を作ります。稲わらでリースも作ります。

定 10組(抽選)
¥ 1組200円



市食育キャラクター

講 JA西三河稲作青年部
申 問 7月30日(月)までに、郵便番号・住所・参加者全員の氏名・電話番号・お子さんの年齢を、直接またはファクス、Eメールで農林水産課農政担当(☎65・2135/☎57・1322/✉osui@city.nishio.jp)へ。電話では申し込みません。

他 雨天の場合は稲刈りを中止

ファミリーバドミントンで汗かこう

対 市内在住の小学3年生以上のの方

時 9月8日(土)・15日(土)・22日(土)・29日(土) 午後1時〜3時

場 西尾小学校
定 30人(先着)
¥ 大人:400円
▼中学生以下:200円
▼傷害保険料を含む。

申 8月1日(水)〜14日(火)に、住所(小・中学生は学校名)、氏名、年齢、電話番号を直接またはEメールで総合体育館(✉sports@city.nishio.jp)へ。
問 スポーツ課振興担当(☎54・0002/総合体育館内)、西尾中学校区スポーツ推進委員 今野(☎57・2284/神下町)

天体観望会

時 8月4日(土)・18日(土) ※荒天中止
▶太陽観望会…午後2時〜4時
▶夜間観望会…午後7時〜8時30分

内 太陽の黒点やプロミネンス、月、金星、木星、土星、二重星、星団などを観察・撮影します。

¥ 無料

他 事前申し込みは不要

場 問 寺津ふれあいセンター(☎58・1177)

リサイクルプラザ情報

8月

場所・リサイクルプラザ(☎34・8114/グリーンセンター内)
問 場合先 休館日/開札日を除く日曜日・祝日

展示品 家具・自転車・小物など

展示・入札期間 1日(水)〜25日(土)
開館時間 午前9時〜正午、午後1時〜3時 ※土曜日の午後は休館
開札日時 26日(日) 午前10時
引取期間 26日(日)〜29日(水)
引取方法 落札者には電話でお知らせします。落札価格(現金)を持参の上、直接リサイクルプラザへ。

講習会 メガネ置き

日時 22日(水) 午前10時〜正午
会場 学習室(2階)
定員 10人程度(先着)
参加料 無料
持ち物 牛乳パック、和紙
申込期間 1日(水)〜21日(火)
申込方法 直接または電話でリサイクルプラザへ。

ぬいぐるみおとまり会

対 3歳以上のお子さん
時 8月19日(日) 午後4時～4時30分

場 幡豆図書館

内 ぬいぐるみとおはなし会に参加し、ぬいぐるみは図書館に泊まります。ぬいぐるみを返却する時に、アルバムをプレゼントします。

定 10人(先着)

¥ 無料

申 8月4日(土)から、直接幡豆図書館 ☎62・6588へ。5日(日)からは、電話でも申し込めます。

みつね会の作品展

時 8月3日(金)・4日(土) 午前10時～午後4時

※4日(土)は午後3時まで
 みつね会共同作業所とめたか工房利用者の作品を展示
場 旧近衛邸 ☎54・6758 / 歴史公園内)

夏休みに福祉について学ぼう

●夏休み子ども手話教室
時 8月21日(火) 午後1時30分～3時

内 耳の聞こえない人の生活や、簡単な手話を学びます。

講 手話通訳を考える会

●夏休み要約筆記教室

時 8月22日(水) 午後1時30分～3時30分

内 ミニボードに文字を書いて伝える体験をします。

講 要約筆記サークルにしよう

◆共通事項

対 市内在住の小学生



岩瀬文庫 市民ギャラリー案内

問 文化振興課庶務担当
 ☎56・6660 / 岩瀬文庫内)

期間・イベント名

7月17日(火)～22日(日)…第4回ペン友会とその家族の展示会

7月24日(火)～29日(日)…6年3組3人展 ～57年の時をこえて～

7月31日(火)～8月5日(日)…幡豆地域文化協会ちぎり絵展

8月7日(火)～19日(日)…趣味友の会

ギャラリー展示の申込方法 利用したい月の6か月前の月始めから、直接岩瀬文庫へ。先着順

健康・福祉

「コグニサイズ&カラオケ健康体操」体験会

対 市内在住の65歳～74歳の方
時 8月8日(水) ①午前9時15分～11時30分 ②午後1時15分～3時30分

※①②とも同じ内容

場 市役所22AB会議室(2階)

内 頭を使いながら運動するコーナー



場 幡豆いきいきセンター
定 20人(先着)

¥ 無料

申 7月26日(木)から、直接または電話で市社会福祉協議会幡豆支所 ☎63・0181 / 幡豆いきいきセンター内)へ。土・日曜日、祝日を除く。

グニサイズや、カラオケ健康体操、血管年齢・骨密度測定など

定 各回25人(先着)

¥ 無料

申 7月26日(木)から、直接または電話で長寿課地域支援事業担当 ☎65・2120)へ。

交通事故に遭ったら届け出を

国民健康保険または後期高齢者医療保険の加入者や、福祉医療受給者が交通事故に遭い、その保険などを使って治療を受ける場合は、警察以外に保険年金課へも届け出(第三者行為による被害届)が必要です。特に加害者と示談を結ぶ場合は、その前に必ず届け出てください。

問 保険年金課国民健康保険担当 ☎65・2103)・医療担当 ☎65・2105)

児童扶養手当などの現況届の提出を

児童扶養手当や県遺児手当、市遺児手当を受給している方は、7月下旬に郵送する現況届を提出してください。提出には、受給者本人がお越しください。提出がない場合は、8月以降の手当が受けられま

せん。休日・夜間の受け付けも行います。

時 8月1日(水)～31日(金)

場 子育て支援課

●休日受け付け

時 8月4日(土) 午前9時～午後3時

▼8月19日(日) 午前9時～午後3時

市役所多目的室AB(1階)

●夜間受け付け

時 8月16日(木)・23日(木) 午後5時30分～8時

子育て支援課

◆共通事項

持 ①認め印 ②現況届 ③児童扶養手当証書(全部支給停止者や遺児手当のみの受給者を除く) ④請求者と児童の健康保険証 ⑤その他案内文に記載のもの

問 子育て支援課手当担当 ☎65・2109)

児童手当現況届の提出を

児童手当を受給している方は、現況届を提出してください。提出がない場合は、6月以降の手当が受けられません。
持 ①現況届 ②手当受給者の健康保険証の写し
申 現況届を同封の返信用封筒で返送してください。
問 子育て支援課手当担当 ☎65・2109)

県在宅重度障害者手当の所得状況届の提出を

愛知県県在宅重度障害者手当を受給している方は、8月上旬に郵送する所得状況届を提出してください。提出がない場合は、8月以後の手当が受けられません。

時 8月1日(水)～31日(金)
申 所得状況届を同封の返信用封筒で返送してください。
問 福祉課障害者福祉担当 (☎65・2113)

健口かむかむ教室

対 満65歳以上の方で、介護認定要支援1・2または次の①～③のうち2つ以上該当すると思われる方
 ※初めての方に限ります。
 ①半年前に比べて固いものが食べにくくなった
 ②お茶や汁物などでむせることがある
 ③口の渇きが気になる
時 9月4日～10月30日の毎回
火曜日 全7回 午前10時～11時30分
場 市役所53会議室 (5階)
内 口の健康チェックや、体操、講話などで、歯と口の健康管理を学びます。
定 10人(先着)

¥ 無料
申 7月26日(木)～8月21日(火)に、直接または電話で長寿課地域支援事業担当 (☎65・2120)へ。

他 健康状態を確認するため、事前に地域包括支援センターの職員が訪問します。

インナーユニットを鍛えよう

対 市内在住の方
時 8月16日(木) 午前9時30分～11時
場 中央体育館
内 インナーユニットと呼ばれる腹部の筋肉を鍛えて、正しい姿勢を保ちます。
定 30人(先着)
¥ 無料
講 健康運動指導士 松崎幸子氏

申 7月27日(金)～8月10日(金)に、直接または電話で西尾市保健センター (☎57・0661)へ。

糖尿病・高血圧のための栄養相談

対 次の①～③のいずれかに該当する方
 ①糖尿病または高血圧の治療を受けている方
 ※透析治療中の方を除く。
 ②HbA1c値5.6%以上の方

上 の方
 ③最高血圧130mmHg以上または最低血圧85mmHg以上の方
時 8月24日(金)、9月14日(金) 午前9時～正午
場 西尾市保健センター
内 1人40分程度の管理栄養士による個別相談
定 各日3人(先着)
¥ 無料

視覚障害者メイク講座

対 市内在住の視覚障害者
時 8月10日(金) 午後1時30分～3時30分
場 総合福祉センター創作室 (2階)
内 スキンケアなど、メイクを基礎から学びます。目の不自由な方も気軽に楽しめる工夫が満載です。
定 5人(先着)
¥ 無料
講 山盛晃代氏

申 7月26日(木)～8月6日(月) 午前9時～午後5時に、直接または電話で市社会福祉協議会 (☎56・5900) / 総合福祉センター内)へ。
他 付き添いの方の同伴可

募集

子育て支援センターボランティア

対 地域の子育て支援や世代間交流に関心がある中学生以上の方
場 市内の子育て支援センター
内 講座などでの託児、誕生会での楽器演奏、親子との交流など
申 電話で子育て支援センター やつおもて (☎57・2602 / 八ツ面保育園内)へ。

その他

パスポートの手続きは余裕を持って

市内在住の日本国籍の方は、市民課でパスポートの申請や受け取りができます。夏休み、特にお盆の期間は窓口が混み合います。余裕を持って手続きしてください。
時 午前9時～午後5時
 ※受け取りは申請日から土・日曜日、祝日を除いた

情報通信

■土地改良区賦課金

矢作川南部土地改良区賦課金(前期分)の納期限は7月31日(火)です。口座振替の方は7月27日(金)に引き落としを行います。残高をご確認ください。**問** 幡豆水利事務所総務課 (☎56・2340 / 今川町)

8日目を以降
他 ①パスポート用写真は市役所内で撮影できません。規格に合った写真を持参してください。②申請を受理した方のみに、収入印紙と愛知県収入証紙をセットで販売します。
場 市民課旅券担当 (☎65・2195)

西尾上矢田西山土地区画整理事業区域の縦覧

時 7月20日(金)～8月3日(金)
内 西尾上矢田西山土地区画整理事業を行うおとする区域を縦覧できます。
事業地 上天町西山の一部
他 ①区域内に未登記の借地権がある方は申告してください。②市役所閉庁日は西玄関で縦覧できません。
場 問 都市計画課市街地整備担当 (☎65・2145)

環境業務課クリーンセンター担当(☎34・8112/クリーンセンター内)

Door to the environment

環境のとびら

15

せんてい 剪定枝のリサイクル

クリーンセンターでは、持ち込まれた剪定枝を細かく刻み、リサイクルしています。

④リサイクルできない植物

繊維質であるヤシ・竹・ササや、毒を持つキョウチクトウなどはリサイクルできないため、焼却処分します。剪定枝と分けて搬入してください。

持ち込む際の注意点

①混載を避け、剪定枝のみを載せる。混載する場合は、下図のように載せる

スムーズな荷降ろしと適正な処理のため、剪定枝のみ荷降ろしできるように、事前に分別して載せてください。混載した場合の降ろす順番は、**可燃ごみ→剪定枝→不燃ごみ**です。荷降ろしは係員の指示に従ってください。



②剪定枝の大きさ

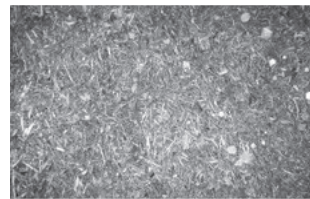
長さ2メートル、太さ10センチメートル以下にしてください。

③剪定枝に他のごみを混ぜない

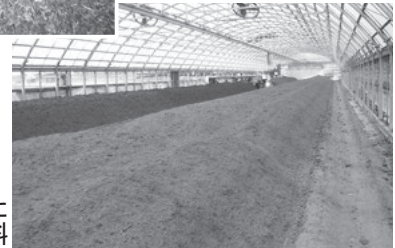
可燃ごみや不燃ごみなど、他のごみが混ざっているとリサイクルできません。草なども混ぜないでください。

剪定枝の行方

回収した剪定枝は細かく砕かれ、家畜の糞尿と混ぜ合わせて発酵させることで、有機肥料になります。この有機肥料は市内の水田や畑で、米や梨、イチジクなどの栽培に利用されるなど地域の資源循環型農業に役立てられています。



細かく砕かれた剪定枝



剪定枝からできた有機肥料



いきものふれあいの里の催し



☎52・0266

●親子観察・夏だ！ 昆虫探し

時 8月12日(日) 午前9時30分～11時30分

内 里山を散策しながら、カブトムシやクワガタムシを探します。

定 10組(先着)

¥ 無料

講 山口信夫氏

持 歩きやすく汚れてもよい服装、水筒、帽子

申時 7月29日(日)～8月11日(祝)

●親子体験 親子でクラフトづくり

時 8月19日(日) 午前9時30分～11時30分

内 木の枝などで写真立てを作ります。

定 10組(先着)

¥ 100円(材料費)

講 山本俊雄氏

持 汚れてもよい服装、作業用手袋、水筒

申時 8月5日(日)～18日(土)

●ザリガニ釣り

時 8月1日(水)～31日(金) 午前9時～午後4時

¥ 30円(餌代など)

他 当園が用意する釣りざおと餌以外は使用できません。事前申し込みは不要

◆共通事項

集合場所 ネイチャーセンター

申問 午前8時30分から、直接または電話でいきものふれあいの里へ。月曜日と8月14日(火)を除く。

他 ①小学生以下のお子さんが参加する場合は、保護者同伴 ②この催しは、A E L 環境学習スタンプラリーの対象です。





健康通信

たばこについて考える

問西尾市保健センター(☎ 57・0661)

あなたの体に確実にダメージを与えている

たばこは、原料の葉タバコと何百種もの添加物、化学化合物から作られます。たばこの煙には約4000種類の化学物質、約200種類の有害物質、約50種類の発がん性物質が含まれていることが分かっています。

喫煙は高血圧や糖尿病など生活習慣病にかかるリスクを高めます。また、既に病気にかかっている人がたばこを吸うと危険因子が重なり、心臓病や脳卒中などを発症しやすくなります。

慢性閉塞性肺疾患(COPD)とは?

長年の喫煙などが原因で、肺や気管支の組織が壊れて呼吸がうまくできなくなる病気で、別名「肺の生活習慣病」「たばこ病」。日本には530万人の患者がいると推定されていますが、治療している人はわずか22万人に過ぎません。500万人以上の人が治療をせず、放置している可能性があります。

初期症状は、せき・たん・息切れなど風邪の症状に似ていますが、症状が進むと、入浴・着替え・歯みがきなどの日常的な動作で息切れし、酸素ボンベが手放せなくなりします。

たばこの煙や臭いで困っている

たばこを吸わない人も、他人の煙を吸うこと(受動喫煙)があります。たばこの先から出る煙(副流煙)には、喫煙者が口から吸い込む煙(主流煙)より高い濃度の有害物質が含まれています。子どもや妊婦の周囲では、特に注意が必要です。

その場でたばこを吸っていないくても、喫煙者の息や衣服、カーテン、ソファなどがたばこ臭いと感ずることがあります。臭いのもとが付着したたばこの成分で、有害物質を含んでいます。それを吸いこんでしまうことを3次喫煙といい、受動喫煙と同様に周りに悪影響を及ぼします。

禁煙は何歳からでも効果あり

何歳から禁煙を始めても、肺機能の低下は防げます。禁煙を継続するほど、体の各機能が改善していきます。

毎月22日は「禁煙の日」です。禁煙について考えてみませんか。少しでも「たばこをやめよう」と思っているなら、ぜひ禁煙に挑戦しましょう。医師のサポートを受けながら、禁煙することもできます。一定の条件を満たすと、健康保険が適用されます。まずは、禁煙外来のある医療機関に相談しましょう。

市民病院 Q & A

Q

毎年夏になると熱中症が話題になります。どのように予防すればいいのでしょうか。

副院長 田中俊郎

A

熱中症は私たちの体が暑さに適応できないために生じる、さまざまな症状の総称です。



目まいや顔の火照り、手足の筋肉がつる、体がだるい、吐き気などが一般的な症状です。昔は日射病といわれ、炎天下の屋外で起こると思われがちですが、冷房の効いていない室内でも起こり得ます。特に高齢の方は熱中症になりやすい上に、我慢してしまうことが多いため、重症になって救急搬送されることがよくあり、亡くなることもまれではありません。

「室温が高い時は我慢せず冷房を使う」「水分をまめに取りながら、塩分も適度に取る」「睡眠をしっかり取る」「外出する時は水分を持ち歩く」などを常に心掛けてください。最近熱中症の予防を目的としてアメリカで提案された「WBGT」という暑さ指数が日本でも用いられています。指数の高さに比例して熱中症の救急搬送も増えることが分かります。テレビやインターネットで毎日発表されているので参考にしてください。危険域になると高齢の方は安静にしても熱中症になるといわれているため、外出は避けてください。

問市民病院管理課(☎ 56・3171)

図書館ナビ

Library Navi



全館共通 6日(月)・13日(月)・20日(月)・27日(月)
 各館 西尾市立図書館 (☎56・6200) …なし
 一色学びの館 (☎72・3880) …なし
 吉良図書館 (☎32・3400) …なし
 幡豆図書館 (☎62・6588) …なし

おすすめの新刊

認知症を堂々と生きる

著…宮本礼子、武田純子／中央公論新社

認知症は長生きの証し。しかし、多くの方が認知症になるのを恐れています。この本では終末期医療や介護の現場から、認知症になっても自分の意志で堂々と生きる人々を紹介しします。



8月のおはなし会

団体名など	対象	日時
▼西尾市立図書館		
よちよちさんのおはなし会	0～2歳児	9日(月)・23日(月) 午後3時30分
おはなしドキドキ	0～4歳児	28日(火) 午前10時30分
おはなしの会きらら	園児・小学生	4日(土) 午前11時
鶴城ボランティアーズ	園児・小学生	18日(土) 午後3時
水曜おはなし会	どなたでも	1日(水)・8日(水)・22日(水) 午後3時
紙芝居のおはなし会	どなたでも	25日(土) 午前10時
▼一色学びの館		
ラッコランド	0～1歳児	16日(水) 午前11時
めそっこランド	2～3歳児	9日(水) 午前11時
土曜日のおはなし会	園児・小学生	4日(土)・11日(祝)・18日(土) 午前10時30分
▼吉良図書館		
おはなしキラキラ	0～4歳児	1日(水)・15日(水)・29日(水) 午前10時30分
ひよこランド	2～4歳児	8日(水)・22日(水) 午前10時30分
よみきかせ会	園児・小学生	5日(日) 午前10時30分
土曜お話し会	園児・小学生	11日(祝) 午前10時30分
おはなしくるりん	園児・小学生	15日(水) 午後4時
▼幡豆図書館		
いちごおはなし会	0～1歳児	28日(火) 午前10時45分
おはなしぴょん	2～3歳児	7日(火) 午前10時45分
幡豆よみきかせの会	園児・小学生	12日(日)・26日(日) 午前10時30分
はずっこおはなし会	園児以上	21日(火) 午後4時10分

8月の映写会

館名	対象	日時	タイトル
西尾市立図書館	小学生以下	11日(祝) 午前10時30分	動物の家族 ゾウの親子
	中学生以上	11日(祝) 午後2時	ザ・インタープリター
一色学びの館	中学生以上	25日(土) 午前10時	くるみ割り人形
	小学生以下	25日(土) 午後2時	化けくらべ
吉良図書館	小学生以下	18日(土) 午後1時30分	おばけのキャンプ旅行
	中学生以上	18日(土) 午後2時30分	千の風になってあなた、天国へ手紙はとどきますか…
幡豆図書館	小学生以下	4日(土) 午前11時	夏服の少女たち
	中学生以上	4日(土) 午後2時	宇宙飛行士はこうして生まれた 密着・最終選抜試験

児童館だより 8月

内容	対象	日時など
▼中央児童館 (☎57・5661)		
ちびっこ集まれ	0～3歳	2日(木)…0歳児ふれあい遊び 9日(木)…大きくなったかな(手形) 16日(木)…リズム遊び 午前10時30分～11時
手遊び・体操・お話・絵本	0～3歳	火・水・金曜日 午前10時30分～10時45分
制作(キラキラバッジ)	幼児～小学生	火～日曜日 午後3時30分～4時
おもしろ遊び(卓球大会)	小学生	25日(土) 午後2時
卓球	小学生以上	火～日曜日 午後1時～4時20分
鶴城丘高校軽音楽部演奏会	どなたでも	4日(土) 午後2時～3時
▼吉良児童館 (☎32・1191)		
ちびっこ集まれ	0～3歳	3日(金)…絵本・手遊び 10日(金)…エアポリン 17日(金)…親子体操 24日(金)…スタンプ遊び 午前10時30分～11時
夏まつり	幼児～小学生	4日(土) 午前10時30分～11時
エアポリン	幼児～小学生	18日(土) 午前10時30分～11時
イクメンを楽しもう! (ふれあい遊び)	幼児～小学生 と父親	25日(土) 午前10時30分～11時

- 就学前のお子さんが参加する場合は、保護者同伴でお越しください。
- 詳細は各施設に、直接お問い合わせください。
- 児童館全般については、子育て支援課こども福祉担当 (☎65・2108) へ。

内容	対象	日時など
▼一色児童センター (☎74・2800)		
ちびっこ集まれ	0～3歳	1日(水)・8日(水)・15日(水)…水遊び 22日(水)…手作りおもちゃ 午前10時30分～11時
大きくなったかな(身体測定)	0～3歳	毎週木曜日 午前10時～11時30分
パパと作って遊ぼう (スライム)	幼児～小学生 と父親	18日(土) 午前10時30分～11時30分
竹細工(かぶとむし)	幼児～小学生	4日(土) 午前10時30分～11時30分
バルーン作り	幼児～小学生	11日(祝) 午前10時30分～11時30分
キラ☆キラバッジ	幼児～小学生	毎週土曜日 午前10時～11時、午後2時～3時
▼幡豆児童館 (☎63・0131)		
ちびっこ集まれ	0～3歳	17日(金)…手形をとろう 24日(金)…野菜スタンプ 午前10時30分～11時
絵本・手遊び・体操	0～3歳	火～木曜日 午前11時～11時15分
制作	年少～小学生	火～日曜日 午後4時～4時30分 土・日曜日・祝日 午前11時～11時30分
人形劇	どなたでも	5日(日) 午前10時30分～11時

対象 時日時 受付時間 場所 内容 定員
持ち物 申込 他その他 注意事項



妊婦

相談・教室	対象	日時・場所など	内容・持ち物など
母子健康手帳の交付と妊婦相談	妊婦	時 毎週月～金曜日 ※祝日を除く。 受 午前8時30分～11時30分 ※都合が悪い場合はご連絡ください。 場 各保健センター	内 母子健康手帳の交付と妊娠中の相談 持 妊娠届出書、マイナンバーカード(個人番号カード)または通知カード、本人確認できる書類(自動車運転免許証など) 他 代理人の場合は委任状が必要
マタニティクラス	妊婦	時 17日(金) 受 午前9時40分～9時55分 場 西尾市保健センター	内 妊婦同士の交流、講話「母乳の話」、もく浴の手順など 持 母子健康手帳
パパママ教室	妊娠6～9か月の妊婦とその夫	時 25日(土) 受 午前9時10分～9時25分 場 西尾市保健センター	内 講習(妊娠中・育児の話、夫婦の役割)、体験実習(もく浴・世話)など 定 20組(先着) 持 母子健康手帳、バスタオル1枚、筆記用具 申 8月9日(木)から、電話で西尾市保健センターへ。

暴風警報が、事業実施日の午前8時の時点で発令中の場合、午前の事業は中止。午前11時の時点で発令中の場合、午後の事業は中止。代替日などはお問い合わせください。

予 防 接 種

指定医療機関に予約をして予診票兼接種依頼書(予診票)を持参の上、**接種可能期間内に接種**してください。

- ①定期予防接種は期間外にできません。市外の医療機関で接種する場合は、市が発行する連絡票が必要です。
②申し込みや問い合わせ、接種の際には、必ず母子健康手帳

- をご用意ください。
③予診票がない、または転入した方は、母子健康手帳を持って各保健センターにお越しください。



乳幼児

※対象者には生後2か月ごろに予診票などを郵送します。接種方法などは案内通知をご確認ください。

予 防 接 種 名	対 象 の お 子 さ ん	予 防 接 種 名	対 象 の お 子 さ ん
ヒブ	生後2か月～5歳未満	BCG	生後3か月～1歳未満
小児肺炎球菌	生後2か月～5歳未満	麻しん風しん(MR)第1期	1歳～2歳未満
B型肝炎	生後2か月～1歳未満	水痘(水ぼうそう)	1歳～3歳未満
ジフテリア百日せき破傷風ポリオ(4種混合)	生後3か月～7歳半未満	日本脳炎	3歳～7歳半未満



その他

※接種方法などは案内通知をご確認ください。

予 防 接 種 名	対 象 の お 子 さ ん な ど	そ の 他 ・ 注 意 事 項
麻しん風しん(MR)第2期	24年4月2日～25年4月1日生まれ(年長児相当)	他 対象者には4月に予診票を郵送しました。
日本脳炎	●第1期末完了者 21年10月1日以前生まれで、第1期初回3回接種を終えていない9歳～20歳未満 ●第2期 第1期初回3回接種を終えている9歳～20歳未満	申 電話で各保健センターへ。
ジフテリア破傷風(DT)第2期	18年4月2日～19年4月1日生まれ(小学6年生)	他 対象者には4月に予診票を郵送しました。
ジフテリア百日せき破傷風(DPT)・不活化ポリオ	第1期接種が終わっていない7歳半未満	他 DPTで接種を進めている方は、各保健センターへお問い合わせください。
子宮頸がん予防	中学1年生～高校1年生相当の女子	注 国の勧告に基づき、接種を積極的にはお勧めしていません。希望する方は各保健センターへお問い合わせください。

8月

保健ガイド

健診など

西尾地区の方は西尾市保健センターで、一色・吉良・幡豆地区の方は吉良保健センターで受けてください。都合で受けられない場合は、1週間前までにご連絡ください。



乳幼児など

※母子健康手帳と事前に配布した各健診問診票(健診のみ)を持参の上、お越しください。

健診・相談	対象	西尾地区	一色・吉良・幡豆地区	内容・持ち物など
4か月児健康診査	30年4月生まれ	対1日～9日生…時3日(金) 対10日～18日生…時10日(金) 対19日～30日生…時17日(金) 受第1子…午後1時～1時20分、第2子以降…午後0時50分～1時10分	時8日(水) 受第1子…午後1時～1時20分、第2子以降…午後0時50分～1時10分	内診察、測定、問診、離乳食ごっくん教室など 持バスタオル1枚
1歳児育児相談	29年8月生まれ	対1日～16日生…時2日(木) 対17日～31日生…時23日(木) 受午後1時～2時	時30日(木) 受午後1時～1時40分	内育児・歯科相談、測定、集団指導など 持歯ブラシ2本(子ども用と仕上げ磨き用)
1歳6か月児健康診査	28年12月生まれ	対1日～9日生…時1日(水) 対10日～20日生…時22日(水) 対21日～31日生…時29日(水) 受午後1時～2時	時7日(火) 受午後1時～2時	内診察、歯科診察、測定、問診、歯科相談、フッ素塗布など 持歯ブラシ2本(子ども用と仕上げ磨き用)
2歳児歯科健康診査	28年6月生まれ	対1日～16日生…時6日(月) 対17日～30日生…時27日(月) 受午後1時～2時	時20日(月) 受午後1時～1時40分	内歯科診察、測定、育児・歯科相談、フッ素塗布など 持歯ブラシ2本(子ども用と仕上げ磨き用)
2歳6か月児歯科健康診査	27年12月生まれ	時8日(水) 受午後1時～2時	時22日(水) 受午後1時～1時40分	内歯科診察、歯科相談、フッ素塗布など 持歯ブラシ2本(子ども用と仕上げ磨き用)
3歳児健康診査	27年4月生まれ	時7月31日(水)、8月21日(水)、28日(水) 受午後0時50分～1時40分	時24日(金) 受午後0時50分～1時40分	他健診月の前月に個別に通知
おめでとう相談	生後4か月まで	時10日(金)・28日(火) 受午前9時30分～11時	時1日(水) 受午前9時30分～11時	内母乳・育児相談、測定など 持バスタオル1枚
助産師相談	妊婦、産後6か月までの産婦	時10日(金)・28日(火) 受午前9時30分～10時50分	時1日(水) 受午前9時30分～10時50分	内出産や授乳、育児の相談など 申電話で各保健センターへ。 持バスタオル1枚(産婦のみ)
育児相談	乳幼児	時20日(月) 受午後1時30分～2時30分 ※医師への相談は2時から	時24日(金) 受午前9時30分～10時30分	内乳幼児の発達や育児の相談
離乳食もぐもぐ教室	30年1月生まれ	対1日～15日生…時3日(金) 対16日～31日生…時17日(金) 受午前9時30分～9時50分	時9日(水) 受午前9時30分～9時50分	内離乳食についての話など 持4か月児健診で案内済み 申4か月児健診時または電話で各保健センターへ。
さくらんぼクラブ	多胎児の親子、多胎妊娠中の妊婦	時21日(火) 受午前9時45分～10時 場西尾市保健センター		内親子遊び、育児相談、親同士の交流など



成人など

相談	対象	西尾地区	一色・吉良・幡豆地区	内容
健康相談	市内在住の方	時20日(月) 受午後1時30分～2時30分 ※医師相談は午後2時から	時24日(金) 受午前9時30分～10時30分	内健康や栄養、歯などの相談全般 申一色・吉良・幡豆地区は電話で吉良保健センターへ予約してください。西尾地区は予約不要

●相談は全て無料。先着順。相談日が祝日の場合は、原則お休みです。

時 日時・期間 場 場所 内 主な相談内容 問 問合せ先 予 予約方法

年金相談

場時▶市役所多目的室ABCDE…7日(火)・28日(火)▶吉良支所第1会議室…9日(休)▶市役所41会議室…21日(火)時
午前10時～午後0時30分、午後1時30分～4時※受付
時間は午前9時30分～午後3時30分**内**厚生・国民年金
の相談・手続き※定員に達した場合、受け付けを終了
問保険年金課国民年金担当 (☎65・2104)

消費生活相談

時毎週月～金曜日午前9時～午後4時**場**消費生活セン
ター(市役所会議棟1階)**内**悪質商法や多重債務問題、
クーリングオフなど※予約の方を優先。電話相談可。
多重債務相談は面談のみ**予**問消費生活センター(☎65
・2161)

労働相談

時21日(火)午後1時～4時**場**市役所11相談室**内**労働条件
や解雇、賃金などの労働問題※予約制**予**前日の正午ま
でに電話**問**商工観光課商工担当(☎65・2168)

創業支援相談

時毎週月～金曜日午前8時30分～午後5時**場**市役所商
工観光課**内**新規創業に関する相談**問**商工観光課商工担
当(☎65・2168)

市税夜間納税相談

時9日(休)午後6時～8時**場**市役所収納課**内**市税の納税
に関する夜間の相談。納税も**問**収納課徴収担当(☎
65・2129)

市税納税相談

時26日(日)午前8時30分～正午**場**市役所行政情報コーナ
ー**内**市税の納税に関する相談。納税も**問**収納課徴収
担当(☎65・2129)

市民特別法律相談

場時▶幡豆支所第2会議室…2日(休)▶寺津ふれあいセ
ンター…11日(祝)▶市役所11相談室…14日(火)・28日(火)▶
一色支所会議室…16日(休)▶吉良支所第2会議室…23日
(休)時午後1時30分～4時**内**法律的専門知識を有する相
談※予約制(1人30分以内)各日5人**予**7月17日(火)から、
直接または電話**問**市民課旅券担当(☎65・2198)

司法書士法律相談

時10日(金)午後1時30分～4時**場**市役所11相談室**内**紛争
の目的の価格が140万円以下の民事相談※予約制(1人
30分以内)で5人まで**予**7月17日(火)から、直接または
電話**問**市民課旅券担当(☎65・2198)

行政書士書類作成相談

時15日(水)午後1時30分～4時**場**市役所11相談室**内**官公
署に提出する相続・遺言などの書類作成に関する相談
問市民課旅券担当(☎65・2198)

登記相談

時8日(水)午後1時～4時**場**市役所11相談室**内**土地など
の売買や相続など**問**市民課旅券担当(☎65・2198)

行政相談

場時▶市役所11相談室…10日(金)▶幡豆支所第2会議室
…17日(金)時午前10時～正午**内**国の仕事やその手続き、
サービス全般に対する苦情や要望**問**市民課旅券担当
(☎65・2198)

人権相談

場時▶一色支所会議室…10日(金)▶吉良支所第2会議室
…10日(金)▶幡豆いきいきセンター…17日(金)▶総合福祉
センター…18日(土)時午後1時30分～4時※受け付けは
午後3時30分まで**内**いじめ、虐待、セクハラなどの相
談※一色支所と総合福祉センターは弁護士が同席**問**市
民課旅券担当(☎65・2198)

児童・生徒心配ごと相談

時毎週月～金曜日午前9時～午後4時**場**①中央ふれあ
いセンター②一色町公民館**内**小・中学生のいじめや不
登校などの相談※面接相談可**問**児童・生徒支援セン
ター(①☎57・0555/②☎73・4572)

行政評価苦情申立

時6日(月)・20日(月)午後1時30分～3時**場**市役所11相談
室**内**市の苦情対応に納得できない場合の相談※予約制
予問行政評価委員会事務局(☎65・2155/企画政策課内)

育児・虐待相談

時毎週月～金曜日午前8時30分～午後5時**場**市役所家
庭児童支援課**内**就園前のお子さんの発達や、育児全般、
児童虐待※電話相談可**問**家庭児童支援課要保護児童担
当(☎56・3113)

育児相談

時毎週月～金曜日午前8時30分～午後5時**場**子育て支
援センターやつおもて(ハツ面保育園内)**内**就学前の
お子さんの育児、生活習慣、心配ごとなど**問**子育て支
援センターやつおもて(☎57・2602)

DV相談

時毎週月～金曜日午前8時30分～午後5時**場**市役所家
庭児童支援課**内**配偶者などからの暴力に関する相談
※電話相談可**問**家庭児童支援課DV相談担当(☎56・
3113)

児童相談

時毎週月～土曜日午前9時～午後4時※土曜日は正午
まで**場**市役所家庭児童支援課※土曜日は総合福祉セン
ター相談室**内**児童の性格や家族関係、学校生活などの
相談※電話相談可**問**家庭児童支援課児童相談担当(☎
56・0324)※土曜日は総合福祉センター(☎56・5900)

母子・父子家庭相談

時毎週月～金曜日午前8時30分～午後5時**場**市役所家
庭児童支援課**内**母子・父子家庭の困りごとや自立生活
に関する相談**問**家庭児童支援課母子・父子担当(☎65
・2179)

児童巡回相談

場時▶市役所16相談室…2日(休)時午前10時～午後3時
内療育手帳に関する相談※予約制**予**問西三河福祉相談
センター(☎0564・27・2779/岡崎市明大寺本町)

内職相談

時毎週金曜日午前10時～午後3時**場**総合福祉センター
相談室**内**内職の紹介と事業所の登録**問**福祉課社会福祉
担当(☎65・2114)

障害者虐待相談

時毎週月～金曜日午前8時30分～午後5時**場**障害者虐
待防止センター(市役所福祉課内)**内**障害者に対する
虐待などの相談※電話相談可**問**障害者虐待防止セン
ター(☎65・2117)

こころの相談

時毎週月～土曜日午前9時～午後5時※水曜日は正午
まで**場**地域活動支援センターめだか工房(矢曾根町)
内精神障害者と家族の困りごと**問**地域活動支援セン
ターめだか工房(☎54・6775)

身体障害者相談

時毎月第1・4月曜日午前9時～正午**場**総合福祉セン
ター相談室**内**身体障害者と家族の困りごと**問**福祉課障
害者福祉担当(☎65・2113)

結婚相談

時毎週火曜日と毎月第1・3日曜日の午後1時～3時**場**
総合福祉センター相談室**内**結婚相手の紹介※申込金
500円と写真2枚が必要**問**市社会福祉協議会総務課(☎
56・5900/総合福祉センター内)

外国人相談

日時 8月3日(金)・17日(金) 午後1時～午後4時/**場**
市役所11相談室/**内容**生活で困っているこ
とを相談できます。スペイン語、ポルトガル語、英
語、日本語を使うことができます。/**問**い合わせ
先 地域支援協働課 市民協働担当(電話65・2178)

※西尾警察署「住民コーナー☎57・0110」や名古屋法務局西尾支局「人権相談☎57・2622(毎週水・木曜日午前10時～午後4時)」、西三河県民生活プラザ「法律相談☎0564・27・0800(第2水曜日午後1時30分～3時/要予約)」もご利用ください。

みんなの**情報**ガイド

対象・応募資格 日時・期間 場所 内容 定員・募集人数
費用 講師 持ち物 申込・申請 その他 問合せ先

■吉良ライオンズクラブ 夏期海外派遣生募集

対16歳～21歳で吉良町・寺部町・鳥羽町・西幡豆町・東幡豆町在住または出身の高校生と大学生▶**渡航期間**／2019年7月中旬～8月下旬(約30日間)▶**派遣先**／ヨーロッパ、オセアニア、北米のいずれか**外国**での生活を通じて国際理解を深めます。**定**若干名**¥**18万円**申**9月10日(月)までに、吉良ライオンズクラブ事務局(☎32・1141/西尾みなみ商工会本所内/吉良町)へ。

■「第2回西尾千人太鼓」出演者募集

対小学生以上の方※親子での参加も可**時**▶講習会…9月～3月▶**本番**…31年3月17日(日)▶**講習会の場所**／総合体育館**内**バチの持ち方から練習し、総合体育館で行われる千人太鼓の公演に出演します。**定**300人**¥**7,000円(講習会の参加費、衣装代など含む)**申**9月23日(木)までに、電話で西尾千人太鼓実行委員会 石原(☎77・6598/米野町)へ。

■西尾・岩村友好会 第2回歴史講演会

時7月21日(土)午後2時**場**中央ふれあいセンター▶**テーマ**／西尾の文明開化～岩瀬文庫の資料より～**定**100人**問**斎藤(☎59・7096/寺津町)

■吉良町女性の会閉会記念イベント ごぼう先生講演会

時9月2日(日)午後1時30分開場、2時開演**場**横須賀ふれあいセンター▶**演題**／ずっと元気! 心とからだ。 **内**介護いらずの体と心でいるためのヒントを学びます。**定**250人**講**築瀬寛氏**他**男性も参加可**問**三浦(☎080・3074・7233/吉良町)

■ゴルフ場開放デー・ウォーキング

時8月21日(火)**場**吉良カントリークラブ(吉良町)**内**スタンプラリーをしながら、ゴルフ場をウォーキングします。避難所体験などもできます。**他**名鉄吉良吉田駅と三河鳥羽駅からシャトルバスを運行**問**吉良カントリークラブ(☎32・2111)

■西信緑茶会「たなばた茶会」

時7月24日(水)午前9時30分～午後3時**場**西尾信用金庫本店(寄住町)**¥**▶前売券…500円▶**当日券**…700円▶小・中学生…300円▶**茶券販売・問**合先/西尾信用金庫業務部 黒野(☎56・7882)

■昆虫さがしと高山植物スライドショー

時7月28日(土)午前9時～正午**場**いきものふれあいの里**内**樹液に集まる昆虫を探し、研修室で高山植物のスライドを見ます。**定**30人**他**小学生以下は保護者同伴**問**西尾自然の会 松山(☎090・7616・2613/刈谷市半城土西町)

■気軽に参加しよう! オアシスカフェ

時内▶8月19日(日)…カラオケ喫茶▶9月16日(日)…指ヨガ教室▶10月21日(日)…笑いヨガ教室▶11月18日(日)…顔ヨガ教室▶12月16日(日)…転倒予防教室**場**せんねん村デイサービスとみやま(富山町)**定**25人**¥**300～500円**申**前日までに、電話でデイサービスとみやま 永坂・松本(☎55・2900)へ。**他**ドリンク・お菓子付き

■普通救命講習会

対市内在住または在勤、在学の方**時**8月26日(日)午後1時30分～4時30分**場**市消防本部大会議室(3階)**内**救命処置や心肺蘇生法を学びます。**定**15人**申**7月20日(金)～8月15日(水)に、住所・氏名・電話番号・勤務先を、ファクスで西尾市応急手当普及ボランティアの会 中根(FAX54・4387/下町)へ。**問**鈴木(☎090・7673・9643/須脇町)

■ドッジボール大好きな小学生大募集!!

対小学生**時**主に土・日曜日の午後1時～5時**内**一般財団法人日本ドッジボール協会公式ドッジボールのチーム「西尾ブレイズ」のメンバーを募集**¥**(月額)▶1～3年生…1,500円▶4～6年生…2,000円**申**電話またはEメールで志村(☎090・3442・5426/☎nishiblaze2008@gmail.com/熊味町)へ。

このコーナーは、市民の皆さんなどからの原稿を基に作成しています。どなたでも参加できる、費用が無料、申込期限などの期日の定めがないものは、対象、金額、期日を記載していません。紙面の都合で全てをお伝えできませんので、詳しくは各記事の問合先に確認してください。

■歌声サロン米津

時8月12日(日)午後2時～4時**場**米津ふれあいセンター**内**生バンドに合わせて昭和歌謡を合唱します。**¥**500円**他**毎月第2日曜日に開催**問**榎原(☎090・2947・7190/米津町)

■無学塾(論語塾)

対18歳以上の方**時**8月9日(休)午後7時～8時30分**場**福地ふれあいセンター**内**論語から心の平和を学びます。**定**20人**申**8月7日(火)までに、電話またはファクスで石原(☎&FAX73・4927/一色町)へ。

■英会話サークル 会員大募集

時毎週土曜日午後5時～6時**場**米津ふれあいセンター**内**初級～中級レベルの英会話を学びます。**定**10人**¥**月額3,000円程度**申**電話またはショートメールで松尾(☎080・5106・3188/住吉町)へ。**他**見学可

■ゼロから始める韓国語 初めての方の入門講座

対小学4年生以上の方**時**土曜日午後3時～4時30分(月2回)**場**アクティにしおなど**定**10人**¥**▶会費…月額3,000円程度▶テキスト代…3,456円**講**李スンヨン氏**申**7月23日(月)～8月2日(休)に、電話で風岡(☎090・4089・4640/高河原町)へ。

■赤ちゃん和妈妈のふれあい会

対生後2か月～1歳のお子さんとその母親**時**8月3日(金)午前10時**場**横須賀ふれあいセンター**内**ベビーマッサージとふれあい遊びをします。**定**10人**¥**500円**申**前日までに、電話またはEメールで山崎(☎090・8320・7622/☎aazorajam@katch.ne.jp/西幡豆町)へ。

■ヨガを楽しむ

時毎週火曜日午前10時～11時30分**場**鶴城ふれあいセンター**定**5人**¥**1回900～1,000円程度**申**電話またはEメールで竹田(☎090・2926・6302/☎i_love_bono_no1@softbank.ne.jp/吾妻町)へ。

【このコーナーに掲載する記事を募集】申し込みは、掲載を希望する号の前月の10日までに、投稿用紙を直接またはファクスで秘書課広報担当(☎65・2159/FAX57・1313)へ。投稿用紙は同課に用意。市のホームページでダウンロードもできます。ただし、紙面の都合により掲載できない場合もあります。営利目的や政治・宗教関係、特定の人や団体のみを対象とした記事などはお断りします。

市文化事業 チケットの一般販売開始

三遊亭小遊三・春風亭昇太 二人会



日時 10月20日(土) 午後1時30分開場、2時開演

場所 文化会館大ホール

入場料 ▶ S席…3,000円 ▶ A席…2,500円

※全席指定

入場券販売開始日 7月28日(土)

入場券販売場所 文化会館、岩瀬文庫、一色町公民館、吉良町公民館、幡豆公民館、おしろタウン・シャオのインフォメーション、チケットぴあ(Pコード…486-371)

※S席は文化会館とチケットぴあのみで販売

その他

①前売り券が完売した場合、当日券は販売しません。

②車いす席や託児を希望する場合は、事前にお問い合わせください。託児は定員があり、就学前のお子さんに限ります。

③就学前のお子さんは入場できません。

問合せ先 文化振興課庶務担当 (☎56・6660/岩瀬文庫内)

休日診療案内

※暴風警報や東海地震注意情報(警戒宣言)が発令中の場合などは、休診となります。

西尾市休日診療所 (☎55・0800)

熊味町小松島12(西尾市保健センター西隣)

診療日 日曜日、祝日、年末年始

▶内科・小児科

受付時間

午前8時45分～11時30分

午後1時～4時30分

診療時間

午前9時～正午

午後1時～5時

▶歯科

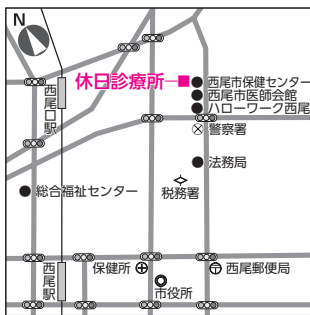
受付時間

午前8時45分～11時30分

診療時間

午前9時～正午

持ち物 健康保険証、医療費受給者証、診療費など



在宅当番医

診療時間 午前9時～正午、午後1時～5時

7月

16日(祝)	西尾病院 内、循内、消内、呼内、糖内、神内、外、整、脳外、消・肛外、泌、麻、リハ、放	☎57・5138 和泉町
22日(日)	稲垣レディースクリニック 産、婦、小、内	☎54・1188 横手町北屋敷
29日(日)	深見クリニック 内、外、小、婦	☎72・2010 一色町松木島

8月

5日(日)	なかざわ記念クリニック 整	☎54・3115 寄住町洲田
11日(祝)	工藤眼科クリニック 眼	☎75・3753 亀沢町
12日(日)	整形外科 陽だまりの森クリニック 整、リハ、リウ	☎55・2122 寺津町北若王子
19日(日)	みどりまち心療内科 精、心内	☎54・0010 緑町3丁目

救急医療情報センター(☎54・1133)

24時間対応で、受診可能な医療機関を紹介します。

小児救急電話相談(☎#8000、☎052・962・9900)

夜間に、お子さんの急病について相談に応じます。

受付日時 毎日午後7時～翌朝午前8時

編集雑記

表紙で紹介した資源・ごみ分別アプリ「さんあ〜る」を利用しています。個人的に便利だと感じているのは「分別検索」。例えば「定規」と検索すると、金属製のは資源物で、それ以外は燃えるごみだと分かりやすく表示されます。「プッシュ通知」機能にも助けられています。ごみ収集日の前日に通知が来るように設定し、早めに準備。収集日の朝、急に思い出して慌てることなくりました。「さんあ〜る」お薦めです。(金)

【西尾市役所】

URL (パソコン) <http://www.city.nishio.aichi.jp/>
(携帯電話) <http://www.city.nishio.aichi.jp/mob/>

E-mail nishio@city.nishio.lg.jp

- 本 庁 ☎0563・56・2111 (代表)
〒445-8501 西尾市寄住町下田22
- 一色支所 ☎0563・72・7111 (代表)
〒444-0492 西尾市一色町一色東前新田8
- 吉良支所 ☎0563・32・1111 (代表)
〒444-0596 西尾市吉良町荻原川畑20
- 幡豆支所 ☎0563・62・5511 (代表)
〒444-0798 西尾市西幡豆町仲田14-2



バーコード対応の携帯電話などで読み取ると「モバイル@西尾市役所」が閲覧できます。