

広報にしお

みんなをつなぐ情報誌

# NISHIO

2018

5/1

No.1445



## CONTENTS

- 02 愛知こどもの国で遊ぶ楽しさ再発見
- 06 平成30年度当初予算
- 08 平成30年度主要事業
- 10 トピックス
- 14 中村市長のちょっと聞いてよ
- 15 観光information
- 16 まちの話題
- 18 お知らせ
- 24 愛知こどもの国へ遊びに行こう！  
佐久島発 島の風だより
- 25 ほんものづくり隊
- 26 にしおのおっ！
- 27 にしおdeキラリ☆サークル/キッズアルバム
- 28 岩瀬文庫コレクション/月刊！スポーツにしお
- 29 スクールスマイルショット/西尾市のデータ

自然はともだち。ぼくらの王国

## 愛知こどもの国で遊ぶ楽しさを再発見



愛知こどもの国は、愛知県制1000年を記念して建設され、昭和49年10月に開園した「児童総合遊園」です。

100万平方メートルもの広大な敷地には、家族や友達と一緒に楽しめる遊具や乗り物が盛りだくさん。自然を通して、さまざまな学びや体験ができる遊び場です。入園は無料。気軽に訪れることができます。

大自然とたわむれながら園内を探検し、思う存分お楽しみください。

愛知こどもの国には、小高い二つの山の上にあさひが丘とゆうひが丘のエリアがあります。子どもが喜ぶ遊具や乗り物がいっぱい。一日中いても飽きません。広い園内を移動するには、効率的に周ることができランドトレインが便利。主に土・日曜日、祝日に運行しています。

## あさひが丘

あさひが丘は、大自然の中で思う存分遊ぶことができるエリア。ふくちゃん広場やキャンプ場、遊具広場、芝生広場、運動広場、シルバーの森、ぼうけん広場などがあります。

ランドトレインをみはらしトンネル停留所で下車すると、遊具広場は目の前。巨大アスレチックのドラゴ

ンや、すり鉢状のアリジゴクに挑戦してみましよう。大人も童心に帰って楽しめる遊具です。

その先を少し上ると、芝生広場があります。全長約100メートルのローラーすべり台は、スリル満点。ターザンロープなどのアスレチックで遊んだり、青々とした芝生の中を駆け回ったり…。思い思いの遊びを楽しめます。

静かな木陰で、バーベキューや宿泊キャンプなどが楽しめるキャンプ場は、夏には予約でいっぱいになる人気の施設。5月中旬から10月末までは、宿泊テントを利用できます。

ハイキングコースを散策するならば、ランドトレインをあさひが丘停留所で下車してください。約2キロメートルのコースは、四季折々の花や野



右／さっそうと走るこども汽車「まつかぜ」号 中上／キャンプ場。家族や友人と作る野外炊飯は格別 中中／ロープを使ってアリジゴクから脱出 中下／巨大アスレチック、ドラゴンに挑戦 左上／園内は季節ごとにさまざまな花が咲き、5月上旬からはツツジが見頃を迎えます 左下／芝生広場で、元気に駆け回ろう



## 利用案内

**開園時間** 午前9時～午後5時

**休園日** 12月29日～1月1日

※他に休園日あり。お問い合わせください。月曜日は乗り物休業

**アクセス** 名鉄こどもの国駅から徒歩約15分。土・日曜日、祝日のみ、こどもの国駅から無料で送迎（5日前までに予約）。市では、名鉄西尾・蒲郡線の運賃を補助しています。詳しくは地域支援協働課地域支援担当（☎65・2107）にお問い合わせいただくか、市ホームページをご覧ください。

**駐車場** あさひが丘駐車場、ゆうひが丘駐車場（普通車500円／民間管理）

### その他

- ①中央管理棟とゆうひ棟、あさひが丘入口でベビーカーや車いすを無料で貸し出し
- ②自由広場と運動広場では遊具を無料で貸し出し。祝日以外の月曜日を除く。
- ③屋内施設や乗り物はペットを同伴できません。

**問合せ先** 愛知こどもの国（☎62・4151）

## ゆうひが丘

草、野鳥を観察しながら、心地よい汗をかくことができます。日頃の運動不足を解消するには、うってつけです。

ゆうひが丘には、こども汽車やゴーカート、ミニカーなどがあり、幅広い世代の方が楽しめます。中でもこども汽車は大人気。石炭を燃料にして蒸気力で走る本物の蒸気機関車です。故障していた「しおかぜ」号はインターネットを通じた募金による支援で、平成28年11月に復活。「まつかぜ」号と共に、もくもくと白い煙を上げながら、力強く走っています。全長約1キロメートルの沿線からは、雄大な三ヶ根山やきらきらと輝く三河湾、近くを走る名鉄蒲郡線

を眺めることができ、約7分間の小旅行を楽しめます。車内の装飾も本格的。幼いころ実際に汽車に乗ったことのある方は、懐かしさを感じるかもしれません。

ゆうひ棟は親子で一緒に学べる施設です。室内だから、雨の日も安心。月替りの工作や知育玩具を取り入れた「あそびキット」などが楽しめます。絶景を見るなら展望広場へ。三河湾に浮かぶ前島と沖島が目の前に広がります。潮が引いて干潟が現れる「トンボロ現象」が見られるのは園内でここだけ。不思議な自然現象を親子で観察するのもいいですね。

一日では遊び尽くせない愛知こどもの国。家族や友だちと何度も訪れてみてください。いくつもの発見が皆さんを待っています。



**遊具広場** 竜の形を表現したドラゴンや、すり鉢状のアリジゴクなど、スリル満点の楽しい遊具があります



● 遊具広場

● 運動広場

● 展望台

**芝生広場** なだらかな丘に芝生が広がります。全長約100メートルのローラーすべり台や、さまざまなアスレチック、古墳もあります

● 芝生広場

**キャンプ場**

## あさひが丘

● ふくちゃん広場

**あさひが丘  
駐車場**

● シルバーの森



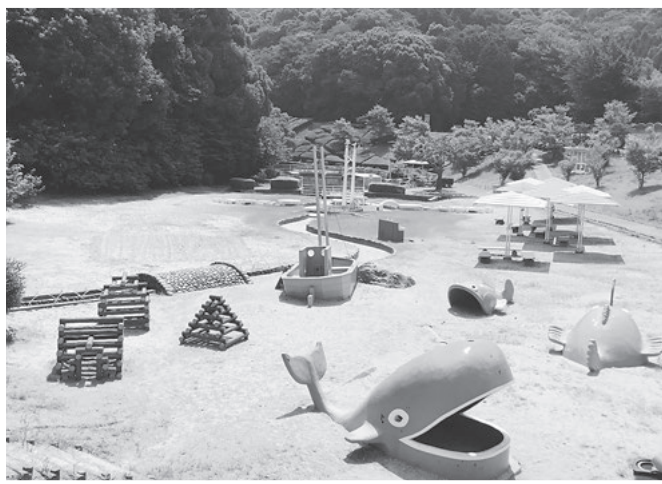
**展望台** 海拔122メートルの展望台からは三河湾はもちろん、伊勢志摩方面まで望めます

● ぼうけん広場

キャンプ場は炊飯を泊し楽しむことができます。予約もできます。5月10日まで



**ふくちゃん広場** 無料休憩場「ふくちゃんの家」は約100人収容できます。いかだ池では「ドラム缶いかだ」を楽しめます



**ぼうけん広場** 巨大な芝スライダーや大型ローラーすべり台、岩のぼりなどの楽しい遊具がそろっています

大自然を探検しよう

# 探索マップ

# 愛知こどもの国



ランドトレイン 広大な園内を快適に移動できます。1日100円、3歳未満は無料



ゴーカート 1周510メートルのコースを親子で一緒に楽しめます。1台200円



ミニカー お気に入りの乗り物を見つけよう。1回100円



こども汽車 石炭をたいて走る、本物の蒸気機関車。1周約1キロメートル。1回300円、3歳未満は無料



ゆうひが丘 駐車場

● 中央管理棟

中央広場

● ゴーカート

● ミニカー

● 自由広場

ゆうひが丘

● こども汽車

● 展望広場

● わくわく工房

● にじの広場

● 港の見える遊歩道

名鉄蒲郡線

こどもの国駅

わくわく工房 1年を通して、さまざまな工作や遊びにチャレンジできます。参加は無料



にじの広場 ぶジェがうさぎなどのオナ遊具やお出迎えの個性豊かな遊具がたくさんあります

展望台の大きなパノラマ 24メートルの高さから360度の展望 展望広場 海抜1

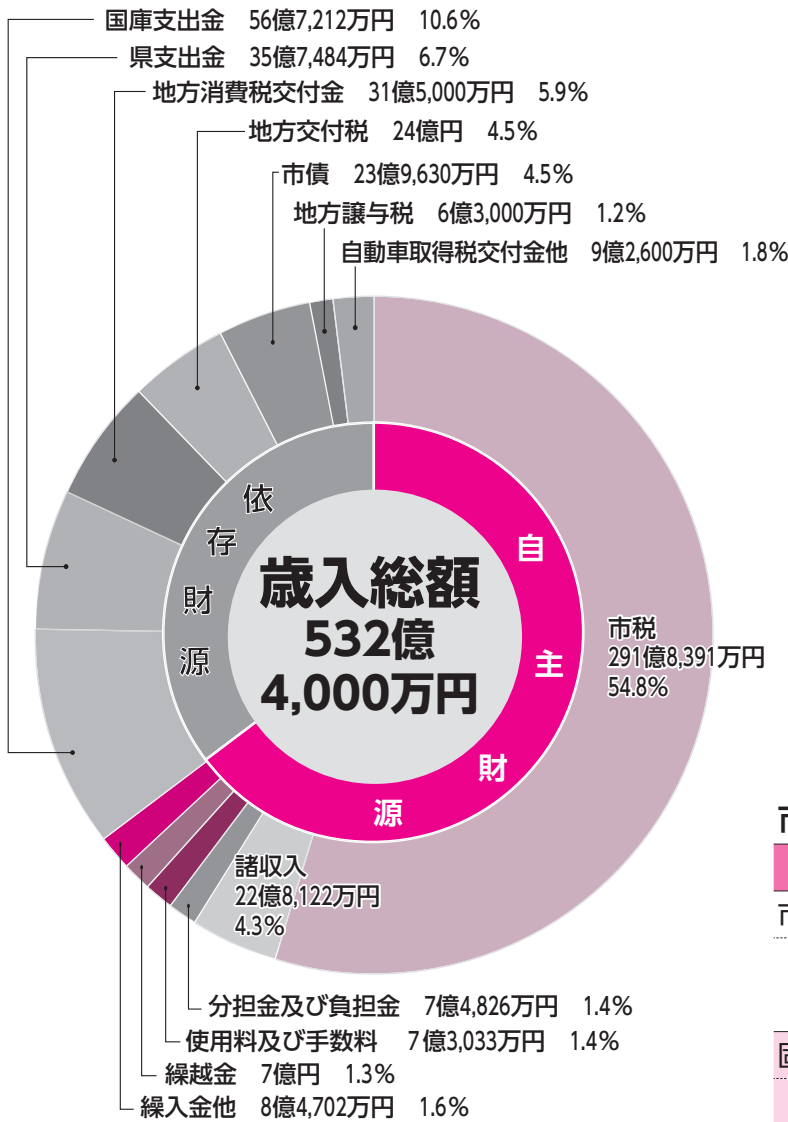


# 平成30年度 当初予算

平成30年度の当初予算が決まりました。予算総額は1,026億3,518万円です。前年度に比べ38億6,730万円、3.6%の減額となりました。ここでは、当初予算の概要を紹介します。

問 財政課財政担当 (☎65・2166)

※前年対比欄の△印は、マイナスを表します。



## 市税の内訳

税目名	予算額	前年対比
市民税	120億4,852万円	4.8%
個人	107億7,912万円	3.2%
法人	12億6,940万円	21.3%
固定資産税	140億770万円	0.6%
土地	52億3,215万円	0.3%
家屋	49億586万円	△3.0%
償却資産	38億3,040万円	5.9%
交付金	3,929万円	△1.9%
軽自動車税	4億4,970万円	2.9%
市たばこ税	10億3,135万円	△7.0%
入湯税	1,200万円	33.3%
都市計画税	16億3,464万円	△1.2%
合計	291億8,391万円	1.9%

## 年度別の予算額

年度	予算総額	一般会計
30年度	1,026億3,518万円	532億4,000万円
29年度	1,064億4,191万円	531億8,000万円
28年度	1,062億2,292万円	526億円
27年度	1,056億3,209万円	528億8,000万円
26年度	1,015億3,051万円	526億3,000万円

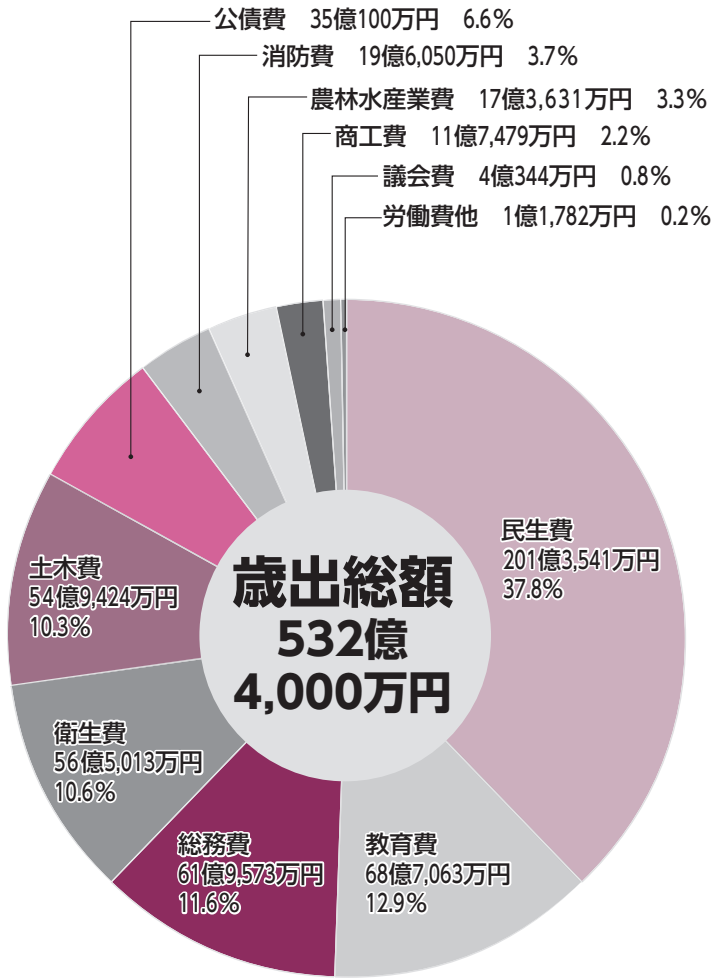
## 用語解説



- ▼一般会計：市の行政運営の基本的な経費を網羅した会計
- ▼特別会計：一般会計とは別に、独立した経費管理が行われる国民健康保険、公共下水道事業などの会計
- ▼企業会計：地方公営企業法の適用を受け、市が経営する病院や水道、渡船の各企業活動の会計
- ▼分担金・負担金：市の事業により利益を受ける方に、費用を負担していただく財源。保育所保育料など
- ▼国庫支出金：特定の事業に対して、国から交付される財源
- ▼県支出金：特定の事業に対して県から交付される財源
- ▼地方消費税交付金：地方消費税の2分の1の額が、県から交付される財源
- ▼地方交付税：地方公共団体間の財源の不均衡を調整するため、国から交付される財源
- ▼市債：道路や学校などの建設資金などを、国や金融機関から借り入れる財源

## 会計別予算

会計名	予算額	前年対比
一般会計	532億4,000万円	0.1%
特別会計	347億 109万円	△9.5%
国民健康保険	165億1,630万円	△17.8%
公共下水道事業	37億2,926万円	△13.5%
農業集落排水事業	5億6,623万円	6.6%
介護保険	118億2,551万円	2.9%
後期高齢者医療	20億2,043万円	7.8%
佐久島診療所事業	4,336万円	10.8%
企業会計	146億9,409万円	△1.6%
病院事業	100億4,863万円	△1.6%
水道事業	44億3,772万円	△1.7%
渡船事業	2億 774万円	2.1%
<b>合計</b>	<b>1,026億3,518万円</b>	<b>△3.6%</b>



## 西尾市の予算を 家計簿で考えてみよう！

西尾市の一般会計予算の単位を1万分の1にして、年収532万円の家計に例えてみました。

収入	
給料	455万円
うち基本給 (市税)	292万円
うち諸手当 (国県補助金など)	163万円
パート収入 (使用料・手数料など)	47万円
貯金の取り崩し (繰入金)	6万円
銀行からの借り入れ (市債)	24万円
<b>合計</b>	<b>532万円</b>
支出	
食費など (人件費)	101万円
光熱水費、日用品費、通信費など (物件費、補助費など)	154万円
医療費など (扶助費)	110万円
家の修繕、車の買い替えなど (普通建設事業費、維持補修費)	68万円
ローン返済 (公債費)	35万円
子どもへの仕送り (繰出金)	63万円
貯金 (積立金)	1万円
<b>合計</b>	<b>532万円</b>

## 性質別歳出の主な経費の内訳

区分	予算額	前年対比
人件費	100億8,043万円	1.2%
扶助費	110億2,183万円	3.4%
公債費	35億 100万円	△5.3%
普通建設事業費	60億3,514万円	3.3%
物件費	115億2,365万円	2.4%
補助費等	32億9,117万円	△18.5%
繰出金	62億9,653万円	2.0%

- ▼地方譲与税：地方に属すべき財源が国税として徴収され、国から交付される財源
- ▼扶助費：生活保護費や児童手当、医療費などの社会保障にかかるとる経費
- ▼公債費：市が発行した地方債の元利償還などにかかる経費
- ▼普通建設事業費：道路や公園などの社会資本、学校や公民館などの公共施設の整備にかかる経費
- ▼物件費：賃金や旅費、需用費、役員費、委託料などの消費的性質の経費
- ▼補助費等：市が公益上必要と認めた場合に個人・団体などへ支出する経費
- ▼繰出金：一般会計と特別会計の間で支出される経費

# 主要事業

※事業費は1万円未満を四捨五入した額を記載

◆印は今年度の新規事業

2月から3月に行われた市議会3月定例会の初日、市長は施政方針演説の中で、第7次西尾市総合計画に掲げる6つの主要施策に基づいた今年度の主な事業の概要を述べました。ここでは、施策ごとに事業名と担当課、事業費を紹介します。

問 財政課財政担当 (☎65・2166)

## ① 活力と魅力あふれる産業づくり (産業振興)

国内交流事業 (秘書課) .....	108万円
佐久島活性化事業 (佐久島振興課) .....	2,051万円
企業誘致推進事業 (企業誘致課) .....	2,997万円
工場等建設促進事業 (企業誘致課) .....	2億6,413万円
観光宣伝事業 (商工観光課) .....	516万円
一般社団法人西尾市観光協会支援事業 (商工観光課) .....	5,208万円
◆農業振興地域整備計画推進事業 (農林水産課) .....	241万円
漁村活性化総合対策事業 (農林水産課) .....	393万円
県営土地改良事業 (土木課) .....	2億5,304万円
排水機維持管理事業 (土木課) .....	1億6,489万円
市土地改良事業 (土木課) .....	4億7,173万円

アートプロジェクト事業や佐久島公式ホームページの運営を支援し、島の活性化と交流人口の増加を図ります

企業立地手続きのワンストップサービスなど支援制度の充実や、「産業立地セミナーin西尾」の開催などで、市外企業の誘致と市内企業の流出防止を図ります

## ② 利便性と快適性を高める基盤づくり (社会基盤)

防災行政無線更新事業/同報系 (危機管理課) .....	2億5,969万円
◆災害用トイレ整備事業 (危機管理課) .....	2,870万円
地域公共交通運行事業 (地域支援協働課) .....	1億6,009万円
名鉄西尾・蒲郡線対策事業 (地域支援協働課) .....	1億5,659万円
渡船事業 (佐久島振興課) .....	2億 774万円
道路維持事業 (土木課) .....	8億5,144万円
市道新設改良事業/市単独分 (土木課) .....	1億 335万円
市道新設改良事業/県・国補助分 (土木課) .....	3億6,360万円
橋梁長寿命化修繕計画事業 (土木課) .....	1億 20万円
街路新設改良事業/国補助分 (土木課) .....	1億3,300万円
都市計画道路見直し事業 (都市計画課) .....	1,209万円
◆市街地再開発補助金事業 (都市計画課) .....	2億5,470万円
土地区画整理補助金事業 (都市計画課) .....	1億4,010万円
三世帯同居対応住宅支援事業 (建築課) .....	750万円
住宅・建築物安全ストック形成事業 (建築課) .....	6,394万円
市営住宅整備事業 (建築課) .....	1億2,175万円
水道事業 (水道管理課・水道整備課) .....	44億3,772万円
都市下水道等整備事業 (下水道管理課) .....	4,470万円
公共下水道事業 (下水道管理課・下水道整備課) .....	37億2,926万円

災害時に利用できるマンホールトイレなどを整備するため、現地調査や実施設計を行います

コミュニティバスの運行や民間バス路線への補助を行い、移動に必要な手段を確保します

西尾駅西広場に建設される西尾コンベンションホールの整備費用の一部を補助します



## ③ 地域を支える文化と人を育む環境づくり (子育て・教育・文化・スポーツ)

児童クラブ運営事業 (子育て支援課) .....	2億8,743万円
◆出産祝い金支給事業 (子育て支援課) .....	5,722万円
保育園・幼稚園給食費無料化事業 (子ども課) .....	1,817万円
保育園・幼稚園施設整備事業 (子ども課) .....	2,810万円
地域子育て支援拠点事業 (家庭児童支援課) .....	7,397万円
◆奨学金支給事業 (教育庶務課) .....	972万円
◆特別支援学校・学校給食センター用地造成事業 (教育庶務課) .....	4,470万円
学校給食センター建設関連事業 (教育庶務課) .....	3,210万円
小中学校トイレ改修事業 (教育庶務課) .....	3億8,700万円

出産した世帯に「西尾すこやか祝い金」を支給し、子育て支援を推進します

能力があるにもかかわらず経済的な理由で修学が困難な生徒に奨学金を支給します



小中学校体育館非構造部材耐震化対策事業(教育庶務課) …	9,800万円
小中学校校舎防水改修事業(教育庶務課) ……………	3,000万円
小中学校エレベーター改修事業(教育庶務課) ……………	2,500万円
きめ細やかな少人数指導教育の推進(学校教育課) ……	1億3,175万円
◆西尾歴史検定事業(生涯学習課) ……………	66万円
◆全国高等学校総合体育大会東海総体開催事業(スポーツ課) ……	998万円
◆フルマラソン開催準備事業(スポーツ課) ……………	3万円
総合体育館空調設備改修事業(スポーツ課) ……………	4,336万円
文化公演等開催事業(文化振興課) ……………	1,781万円
◆歴史公園整備事業(文化振興課) ……………	1,460万円
図書館運営事業(図書館) ……………	9,660万円

地元への関心・愛着を深め、西尾の歴史を全国に広めるため、検定試験を実施します

歴史公園に二の丸丑寅櫓などを復元するため、実施設計を行います



#### 4 安心できる暮らしを支える健康・福祉のまちづくり (健康・福祉)

自立支援給付事業(福祉課) ……………	19億2,401万円
地域生活支援事業(福祉課) ……………	2億5,248万円
生活困窮者自立支援事業(福祉課) ……………	387万円
生活保護事業(福祉課) ……………	9億8,924万円
敬老事業(長寿課) ……………	3,369万円
介護保険事業(長寿課) ……………	118億2,551万円
子ども医療費支給事業(保険年金課) ……………	9億2,232万円
国民健康保険事業(保険年金課) ……………	165億1,630万円
後期高齢者医療事業(保険年金課) ……………	20億2,043万円
予防接種事業(健康課) ……………	4億9,659万円
◆子育て世代包括支援センター事業(健康課) ……………	488万円
健康診査事業/人間ドック(健康課) ……………	1億2,977万円
◆(仮称)西尾市障害者歯科診療所建設事業(健康課) ……………	8,890万円
佐久島診療所事業(健康課) ……………	4,336万円
看護専門学校教育活動事業(看護専門学校) ……………	2,317万円
障害児通所支援事業(子育て支援課) ……………	5億1,663万円
消費者行政推進事業/消費生活相談事業(商工観光課) …	1,110万円
西尾市病院事業(市民病院管理課) ……………	100億4,863万円

就学前のお子さんと保護者に対する困りごと相談や保健指導を行います

一般の歯科診療所では治療が困難な障害者のための歯科診療所を建設します

大学教授による授業や、病院などでの実践指導により、看護師を育成します



#### 5 安全とうるおいのある環境づくり (自然環境・生活)

防犯灯設置費補助事業(危機管理課) ……………	1,500万円
◆(仮称)遠ノ子ちびっ子広場整備事業(子育て支援課) ……	1,300万円
地球温暖化対策事業(環境保全課) ……………	4,360万円
廃棄物資源化事業(ごみ減量課) ……………	3億1,176万円
◆埋立場統廃合事業(ごみ減量課) ……………	4,321万円
ごみ処理焼却事業(環境業務課) ……………	8億8,830万円
漁港内浚渫事業(河川港湾課) ……………	1,000万円
寺津漁港海岸地震対策事業(河川港湾課) ……………	4億2,000万円
漁港施設機能保全事業(河川港湾課) ……………	4,500万円
◆ハツ面山公園園路整備事業(公園緑地課) ……………	2,753万円
都市公園施設長寿命化事業(公園緑地課) ……………	3,700万円
耐震性貯水槽整備事業(消防本部総務課) ……………	1,800万円
消防車両整備事業(消防本部総務課) ……………	3,231万円

市営遠ノ子住宅の跡地をちびっ子広場として整備します

5か所の一般廃棄物最終処分場(埋立場)を統廃合するため、規模の小さい一色・吉良・幡豆地区の埋め立てを進めます

ハツ面山公園と岡ノ山遊ぼう茶広場を結び園路を整備し、公園の一体的な利用を促進します

#### 6 市民と行政が共に考え、行動するまちづくり (市民・行政)

ふるさと納税推進事業(企画政策課) ……………	1億 276万円
シティプロモーション事業(企画政策課) ……………	210万円
行財政改革推進事業(企画政策課) ……………	159万円
PFI検証事業(企画政策課) ……………	1,057万円
公共施設再配置推進事業(資産経営戦略課) ……………	8,552万円
市民と協働するまちづくり推進事業(地域支援協働課) …	1,650万円
男女共同参画社会推進事業(地域支援協働課) ……………	577万円

ふるさと応援寄附金の返礼品を充実させるとともに、イベントなどに出席し、西尾の魅力をもっとPRします



## 防災活動拠点の整備に必要な用地を募集

県では、南海トラフ地震による津波などで広範囲が浸水した場合に、ヘリコプターやボートによる救出・救助活動を迅速かつ効率的に行うため、県内各地に防災活動拠点を整備しています。

西尾市を含む西三河南部地域にも整備が計画されていることから、その防災活動拠点を西尾市に誘致するため、次のとおり用地を募集します。用地の選定は、県と市が価格や場所などを総合的に協議・判断し、決定後に市が買い取ります。

**用地の要件** 次の①～⑤の要件を全て満たす用地

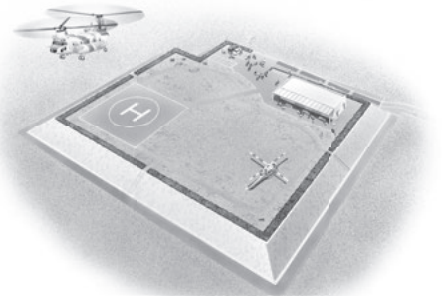
- ①多くの救助者の発生が予想される下図の枠内またはその周辺
- ②「西尾市地震・津波ハザードマップ」で60センチ



- ③約20,000平方メートルを確保できる
- ④市街化区域でない
- ⑤現況が農地または池沼

- 他**①応募する場合は、土地所有者全員の同意を得て、代表者1人が応募してください。
- ②買い取りは「固定資産税評価額×相続税倍率×2倍」以内の価格。相続税倍率は、西尾税務署（☎57・3111）または市税務課固定資産税担当（☎65・2126）へお問い合わせください。
- ③農地は土地改良区決済金を含む価格で買い取りますので、土地の所有者が精算してください。
- ④相続税の納税猶予を受けている土地は、土地の所有者が相続税と利子税などを精算してください。
- ⑤応募した用地が農業振興地域内の農用地区域である場合や農地転用の手続きが必要な場合、買い取りできないことがあります。

**申問** 5月1日(火)～6月29日(金)に、直接または電話で危機管理課防災担当（☎65・2137）へ。



防災活動拠点のイメージ

## 広報にしお「キッズアルバム」に登場のお子さんを募集

**対**市内在住で、平成28年1月1日～29年6月30日生まれのお子さん。過去に掲載されたお子さんは応募できません。

**定**96人（広報にしお平成30年7月1日号～12月16日号の掲載分で各号8人／抽選）

**申問**往復はがきに必要事項を記入の上、秘書課広報担当（〒445-8501住所不要／☎65・2159）へ。お子さん1人にはがき1葉まで。双子以上のお子さんは兄弟・姉妹ではがき1葉まで。5月16日(水)の消印有効。往復はがき以外での応募や複数の応募は無効

**必要事項** ▶往信の文面…郵便番号、住所、電話番号、父または母の氏名、お子さんの氏名と生年月日

▶返信の宛名面…郵便番号、住所、父または母の氏名

※返信の文面には何も記入しないでください。

**他**広報にしおは市ホームページにも掲載します。

### 往復はがきの記入方法

往信の宛名面	返信の文面	返信の宛名面	往信の文面
62 〒445-8501 市役所 秘書課広報担当	※何も記入しない	62 〒XXX-XXXX 氏名 住所 父または母の氏名	郵便番号 住所 電話番号 父または母の氏名 お子さんの氏名と生年月日

対象・応募資格 日時・期間 場所 内容 定員・募集人数  
 費用 講師 持ち物・提出書類 申込・申請 その他 問合せ先

## にしお大学かんきょう学部

対市内在住または在勤の方  
 ※小学生以下は保護者同伴

申問直接または電話、Eメールで環境保全課環境保全  
 担当 (☎34・8111/✉kankyo-h@city.nishio.lg.jp  
 /クリーンセンター内) へ。

定各回30人程度 (先着)

回	日 時	場 所	テ ー マ	内 容	参 加 料	申 込 期 限
1	5月12日(土) 午後2時～4時	クリーンセン ター	緑のカーテン!? てなんだろう	つる性植物を使った日陰の作り方 を学びます	無料	5月11日(金)
2	6月16日(土) 午後1時30分～ 4時	いきものふれ あいの里	廃油石けん!? てなんだろう	使用済みの天ぷら油でせっけんを 作ります	無料	6月15日(金)
3	7月25日(水) 午前9時～正午	碧南市海浜水 族館	西尾の魚たち	市内に生息する魚やニホンイシガ メなどについて学びます	大人…540円 子ども…220円	6月29日(金)
4	9月24日(休) 午前9時30分～ 午後4時	佐久島	島の植物たち	佐久島でしか見られない植物や、 外来種について学びます	大人…1640円 子ども…820円	9月7日(金)
5	11月下旬 午前9時30分～ 11時30分	西尾自動車学 校(ハツ面町)	エコドライブ!? てなんだろう	環境に優しいエコな運転を学び、 自分の運転を見直します	無料	11月16日(金)
6	12月8日(土) 午前9時30分～ 11時30分	クリーンセン ター	エコマーク!? てなんだろう	食品の包装容器などに表示されて いるマークについて学びます	200円	11月30日(金)
7	31年1月19日(土) 午前9時30分～ 11時30分	いきものふれ あいの里	海のゴミ!? てなんだろう	海岸に流れ着くごみで、すてきな 作品を作ります	100円	31年 1月11日(金)

※第3回は市役所に集合し、バスで移動します。

## 夏休みの自由研究などの参考に にしお大学かんきょう学部 「夏休み講座」

対市内在住の小学生  
 ※小学1～3年生は、保護者同伴

環境保全課環境保全担当 (☎34・8111/✉kankyo-  
h@city.nishio.lg.jp/クリーンセンター内) へ。  
 他市役所に集合し、バスで各会場に移動します。

定各回25人程度 (先着)

申問6月29日(金)までに、直接または電話、Eメールで

回	日 時	場 所	テ ー マ	内 容	参 加 料
1	8月7日(火) 午前9 時30分～11時30分	いきものふれ あいの里	西尾の虫たち	危険な虫から身を守る方法を学びま す。スズメバチの巣を解体します	無料
2	8月8日(水) 午前9 時30分～11時30分	クリーンセン ター	西尾のゴミのゆくえ	家庭から出るゴミの行方を考えます	無料
3	8月9日(木) 午前9 時30分～11時30分	いきものふれ あいの里	西尾の魚たちⅠ	身近な川に入り、どんな魚がいるか 観察します	無料
4	8月21日(火) 午前9 時～11時30分	矢作川浄化セ ンター	西尾の水のゆくえ	家庭から排出される水の間行方を考え ます	無料
5	8月22日(水) 午前9 時～正午	碧南市海浜水 族館	西尾の魚たちⅡ	市内に生息する魚やニホンイシガメ などについて学びます	大人…540円 子ども…220円
6	8月23日(木) 午前9 時30分～11時30分	一色干潟	西尾の魚たちⅢ	三河湾最大の干潟・一色干潟の生き 物を観察します	無料

## 西尾歴史検定試験の受験者を募集

地域への関心・故郷への愛着を深め、西尾を全国に発信するため、「西尾歴史検定試験」を実施します。

**対** 中学生以上の方

**時** 11月10日(土) 午後1時30分

**場** 西尾コンベンションホール（花ノ木町／10月に開業予定）

**定** 100人程度（抽選）

**¥** ▶ 大人…1,000円 ▶ 中学生・高校生…500円

※受験料は第1回学習会で集金。テキストとして『ふるさと教本西尾』を配布します。第1回学習会に参加できない方は、6月15日(金)までに生涯学習課へ直接お支払いください。

**申問** 5月1日(火)～20日(日)に、申込書を直接生涯学習課生涯学習担当（☎55・3515／中央ふれあいセンター内）または各公民館・ふれあいセンター（幡豆ふれあいセンターを除く。月曜日休館）へ。申込書は同課と各公民館・ふれあいセンター（幡豆ふれあいセンターを除く）に用意。市ホームページでダウンロードもできます。

**他** 検定試験終了後、受験者全員に問題の解説集を配布します。検定試験で正答率が8割以上の方に、西尾の歴史に精通したとして「西尾歴史マイスター」認

定証を授与。市内の協賛店で粗品の進呈などの特典が受けられます。

## 西尾歴史検定試験の学習会

受験に向け市内各地区の歴史を題材とした学習会を開催。全ての学習会に出席しなくても受験できます。

**対** 検定試験の受験者

**開催時間** 午後1時30分～3時

回	日時	場所	テーマ
1	6月16日(土)	中央ふれあいセンター	西尾地区の歴史
2	7月7日(土)		鶴城・福地地区の歴史
3	8月11日(祝)		平坂・寺津地区の歴史
4	9月15日(土)	一色地域交流センター	東部・一色・佐久島地区の歴史
5	10月13日(土)	幡豆ふれあいセンター	吉良・幡豆地区の歴史

## 風しん抗体検査と予防接種の費用を助成

妊婦、特に妊娠初期の方が風しんにかかると、「先天性風しん症候群」という病気にかかった赤ちゃんが生まれてくる場合があります。風しん抗体検査と予防接種の費用を助成しますので、ご利用ください。

### ●愛知県風しん抗体検査

**対** 妊娠を予定または希望する女性

※現在妊娠中の方や出産経験のある方、過去に風しんにかかったことがある方、風しん抗体検査・予防接種を受けたことがある方を除く。

**助成額** 費用の全額

**他** 詳しくは、検査前に西尾保健所（☎56・5241／寄住町）へお問い合わせください。

### ●西尾市風しん抗体検査

**対** 4月1日以降に検査した方で、次のいずれかに該当する方  
※過去に風しんにかかったことがある方や愛知県風しん



抗体検査の対象者を除く。

①妊娠を予定または希望する女性やその夫（内縁含む）

②妊娠している女性の夫（内縁含む）

**助成額** 自己負担した額（3,000円が上限）

**申** 検査後に、認め印・振込先の分かるもの・抗体検査結果の分かるもの・領収書を直接西尾市保健センターへ。

### ●西尾市風しん予防接種

**対** 風しん抗体検査で抗体価が低く、感染予防に十分でないと判定された方で、4月1日以降に接種した方

**助成額** 自己負担した額（5,000円が上限）

**申** 接種後に、認め印・振込先の分かるもの・抗体検査結果の分かるもの・領収書・予診票の写しを直接西尾市保健センターへ。

### ◆共通事項

**申時** 31年3月29日(金)まで

**問** 西尾市保健センター（☎57・0661）

対象・応募資格 日時・期間 場所 内容 定員・募集人数  
費用 講師 持ち物・提出書類 申込・申請 その他 問合せ先

## 高校生姉妹都市親善訪問団員を募集

姉妹都市であるニュージーランド・ポリルア市へ高校生姉妹都市親善訪問団を派遣します。現地の学校での体験入学やホームステイなどを通して、ニュージーランドの文化や生活習慣、歴史などを学ぶとともに、西尾の魅力を発信し、交流を深めます。

**対**市内在住または在学の高校生

※過去に同訪問団や市の海外派遣事業に参加したことがある方を除く。

**時**8月16日(休)～25日(土)の10日間



**定**10人

**¥**約15万円（旅行費用と必要経費約25万円のうち、10万円を同協会が助成）

※費用は増減する場合があります。海外旅行傷害保険などは別途自己負担

**持**申込書、作文（400字詰め原稿用紙2枚程度）

※申込書は市国際交流協会事務局（地域支援協働課内）と市内の高校に用意。同協会ホームページでダウンロードもできます。

**作文の題目** 次の①と②について書いてください。

①将来の目標とその実現のために海外派遣で挑戦したいこと

②日本や西尾についてポリルア市に紹介したいこと

**選考方法** 作文などの一次審査で合格した方の中から、抽選で決定

**申**5月14日(月)～28日(月)(必着)に、提出書類を直接または郵送で同事務局（〒445-8501住所不要）へ。

**他**参加者は同協会に入会し、帰国後はイベントでの帰国報告やホームステイの受け入れなど、協会のさまざまな活動に協力していただきます。

**問**市国際交流協会事務局（☎65・2178）

## 市指定文化財「せいがんぜおんぼさつりゅうぞう聖観世音菩薩立像」の公開

明正寺の本堂に安置されている市指定の文化財「聖観世音菩薩立像」を公開します。7年に1度の御開帳です。

**時**5月18日(金)～20日(日) 午前9時30分～午後4時

**場**明正寺（西幡豆町）

**問**文化振興課文化財担当  
（☎56・2459／岩瀬文庫内）



## 火災予防のための立ち入り検査にご理解ください

消防庁の昨年の統計によると、日本全国で1日当たり約100件の火災が発生し、年間1,500人近くの方が命を落としています。

火災は、いつ・どこで・どんな理由で起こるか分かりません。誰もが安全・安心に暮らせるよう、各事業所へ立ち入り検査を行います。

**内**消防職員が各事業所へ出向き、防災物品の使用状況や、消火器など各種消防用設備の設置状況、定期的

な法定点検の実施状況などを検査します。

**立入検査の検査項目**

①消防関係の書類 ②防火管理体制 ③避難通路・避難口の確保 ④消防用設備などの維持管理・点検状況 ⑤届出が必要な物件の有無 ⑥建物の増改築などによる床面積の増減 など

**他**消防職員をかたる不当な訪問にご注意ください。

**問**市消防本部予防課予防査察担当（☎56・2143）

# 今月のテーマは… どうする市民病院？ 再建まったなし



この新コーナー「中村市長のちょっと聞いてよ」では、市が取り組む事業の中から、市民の皆さんに特に聞いてほしい8つのテーマについて、市長が率直にお伝えします。第1回目のテーマは、30年度の最重点施策「市民病院の経営改善」です。

## これまでの経緯

市民病院は、地元医師会とともに西尾市民17万人の医療を担ってきました。しかし、深刻な医師不足や近隣の病院との競合などを背景に、経営状況が悪化。18年連続で実質的な赤字経営となつていきます。安定した医療を今後も市民に提供していくためには、早急な経営改善が必要です。

市長は、30年度の最重点施策に「市民病院の経営改善」を掲げています。市民病院の経営は現在どんな状況ですか。

市長 大変厳しい状況が続いています。28年度決算では、国の診療報酬改定の影響もあり、市民病院運営に約24億円を負担しています。市民一人当たり換算すると年間約1万5000円。市の財政に大きく影響を及ぼしています。

赤字経営の要因の一つに深刻な医師不足があります。どのような影響が出ていますか。

市長 5年前と比べ医師が7人減少し、産婦人科や小児科、泌尿器科などで診療制限せざるを得ない状況です。そのため患者数が減少し、収益悪化の要因となっています。また、年間4000件の救急搬送患者を受け入れています。

この受け入れが困難になります。病院スタッフは少ない人数で一生懸命地域医療を守ってくれているので、何とかしたいですね。

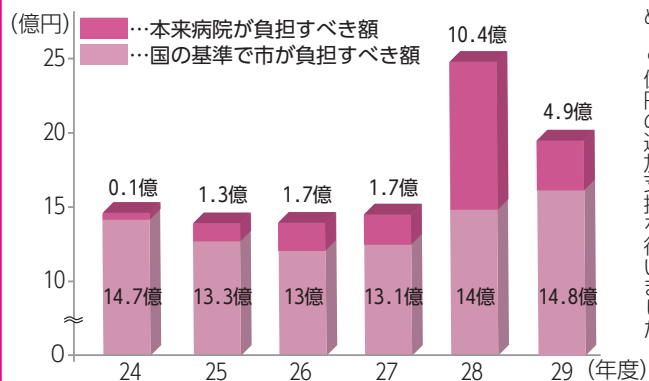
医師の増員は急務ですね。市長 そのとおりです。救急医療体制を充実させ、診療制限を解消するためには、医師の増員が必要不可欠です。

そのための市長の考えは。市長 医師は基本的に大学の医学部に所属しているため、医師の派遣を粘り強く大学に訴えていくしかありません。私もトップセールスとして、大学や県の関連部署へ積極的に足を運び、医師の派遣を要望していきます。また、奨学金制度の効果もあり、今年度も3人の研修医を採用できました。

深刻な赤字経営が続く現状で、病院の在り方自体をどう考えますか。

市長 市民を救急難民にしないためにも、市民病院は必要です。存続のために、ベッド数を減らし、規模を縮小したり、病院機能の一部をリハビリなどの回復期医療へ転換したりするなど、できることから実施していますが、抜本的な改革もしていかなければなりません。そのため、経営統合や新病

### 市が病院運営に負担している金額



※28年度、市は国の診療報酬改定を発端とした急激な資金不足に対処するため、9億円の追加支援を行いました。

院建設を視野に入れ、30年1月に碧南市に協議を申し入れました。今後、市民や有識者を交えて、市民病院の今後の在り方を検討していきます。

市民病院は、現在の場所に新築移転してから29年が経過し、施設は老朽化しています。また、2年後には、近隣に大学病院の分院が開院する予定です。刻々と移り変わる状況の中、市民病院はどうあるべきか、市民の皆さんとともに考えていきます。

市制65周年記念事業

## 三河一色みなとまつり2018



「一色産うなぎ」や「三河一色えびせんべい」、海産物などの地域の特産品をPRする「市制65周年記念事業 三河一色みなとまつり2018」を開催します。家族そろって、ぜひお出掛けください。

**時** 5月26日(土)・27日(日) 午前10時～午後3時25分

**場** 一色さかな広場特設会場 (一色町)



公共交通機関 **名鉄西尾駅 ⇄ 一色さかな広場**  
(名鉄東部交通バス)

**発** 名鉄西尾駅  
(名鉄東部交通バス2番のりば)  
8:40 10:15 12:45 14:45

**着** 一色さかな広場  
佐久島行船のりば  
9:08 10:43 13:13 15:13

**発** 一色さかな広場  
佐久島行船のりば  
9:18 11:05 13:23 15:35

**着** 名鉄西尾駅  
9:48 11:35 13:53 16:05

期日	イベント名	内容など
	うなぎ丼の販売	▶26日(土)…1,500食 ▶27日(日)…2,000食 <b>¥</b> 1食1,000円
	うなぎの蒲焼・白焼などの販売	<b>¥</b> 蒲焼・白焼…1尾2,000円 <b>¥</b> うなぎコロッケ…1個350円
	鮮魚・海産物・特産品スタンプラリー抽選会	<b>内</b> さかな広場の3つの店舗で買い物をし、スタンプをそろえると、抽選で一色さかな広場商品券が当たります
両日	うなぎの蒲焼体験	<b>対</b> 小学生以下 ※保護者同伴 <b>時</b> 午後1時 <b>定</b> 各日50人(先着) <b>他</b> 整理券が必要
	三河一色えびせんべい手焼き体験	<b>定</b> 各日180人 <b>¥</b> 1回150円
	うなぎつかみ体験	<b>対</b> 小学生以下 <b>定</b> 各日120人(先着) <b>他</b> 整理券が必要
	特産品の即売会	<b>内</b> えびせんべい、のりなど
26日(土)	伊藤秀志のライブ	<b>内</b> シンガーソングライター伊藤秀志さんのライブ
27日(日)	つボイノリオと小高直子のトーク&ライブ	<b>内</b> うなぎ大使のつボイノリオさんと、カーネーション姫の小高直子さんによるトーク&ライブ

**問** 三河一色みなとまつり実行委員会 (☎72・8276/一色町商工会内)、市商工観光課商工担当 (☎65・2168)

## 「西三河ぐるっとスタンプラリー」開催中

西三河10市町の施設を巡り、スタンプを集めると特産品が当たる「西三河ぐるっとスタンプラリー」を開催中です。1・2期合わせて100人に、各市町の自慢の品をプレゼント。ぜひご参加ください。

### 参加方法

- ①スタンプ設置場所や商工観光課、西尾観光案内所(名鉄西尾駅構内)などで配布している「西三河ガイドブック」を入手する
- ②スタンプ設置場所で、ガイドブックの「スタンプ台紙」にスタンプを押す
- ③スタンプ台紙の裏面(郵便はがき面)に切手を貼って郵送する

**応募期間** ▶第1期…8月31日(金)まで



「西三河ぐるっとスタンプラリー」特設ウェブサイトのQRコード



▶第2期…9月1日(土)～31年1月31日(木)

**市内のスタンプ設置場所** 旧近衛邸(歴史公園内)、一色さかな広場、三ヶ根山スカイライン幡豆料金所

**他**スタンプ設置場所は「西三河ぐるっとスタンプラリー」特設ウェブサイトでも確認できます。

**問**商工観光課観光担当 (☎65・2169)

マサさんの楽しいピアノカバンドコンサート

## 鍵盤ハーモニカでかっこよく演奏

3月18日、文化会館小ホールで「マサさんの楽しいピアノカバンドコンサート～こんなにすごいぞ！ 鍵盤ハーモニカ～」が行われ、プロの鍵盤ハーモニカ奏者の松田昌さんとドラム・パーカッションの黒田和良さん、ピアニストの松島里佳さんが迫力ある演奏を披露しました。会場全体で一緒に演奏する場面では、鍵盤ハーモニカやリコーダー、カスタネットなどを持参した来場者がジャズの演奏に参加。リズムに合わせて上手に演奏できると、客席から大きな拍手と誇らしげな笑顔があふれました。



愛知県消防操法大会出場団結団式

## 吉良消防団が優勝を狙う

4月8日、愛知県消防操法大会出場団結団式が一色地域交流センターで開催されました。今年度は7月28日に稲沢市の祖父江の森多目的運動場で大会が行われ、西尾市から吉良消防団が出場します。選手は指揮者が尾崎将也さん、1番員が中嶋涼介さん、2番員が今井光岳さん、3番員が小山峻矢さん、4番員が伴野守さん、補助員が宮地修平さんの6人。選手を代表して、尾崎さんが「目標の達成に向けて努力を重ね、充実した大会にしたい」と力強く語り、会場から大きな声援と激励の拍手が送られました。



2018西尾六万石桜まつり

## 桜は散っても見どころ満載



西尾六万石桜まつりが4月1日・7日・8日に開催されました。みどり川会場では、金魚のつかみどりや高校吹奏楽部・和太鼓部の演奏、

抹茶の無料接待などが催され、多くの人でにぎわいました。今年は桜の開花が早く、咲き誇る桜の下での開催とはなりませんでしたが、参加者は散りゆく桜を惜しみながらも楽しく過ごしていました。

西尾市少年少女発明クラブ公開教室

## 手作りのハングライダーが完成

西尾市少年少女発明クラブ公開教室「空を飛ばすものを作ろう」が4月8日に、中央ふれあいセンターで行われました。小学生とその保護者が角材やビニールを使ってハングライダー作りに挑戦。完成すると飛ばして遊び、ハングライダーが飛ばす仕組みを学んでいました。



一色地域文化広場 オープニングセレモニー

## つどう・憩う・学ぶの新しい拠点



4月1日、「つどう・憩う・学ぶ」をコンセプトに改修を進めていた、一色町公民館、一色地域交流センター、子育て・多世代交流プラザ、一色学びの館が「一色地域文化広場」としてリニューアルオープンしました。オープニングセレモニーでは、西尾ウイングオーケストラによる演奏とともにテープカットが行われました。また、コンサートや料理教室なども開催され、リニューアルを待ちわびた多くの人でにぎわいました。





丸型ポストフェスティバル2018inふみの街西尾

## 抹茶色のポスト設置10周年を祝う

「西尾の抹茶」をイメージした緑色の丸型ポスト設置10周年の記念イベントが3月17日・18日、幸町の井桁屋公園などで行われました。このポストは、街おこしのきっかけにと洋画家の斎藤吾朗さん(伊藤四丁目)が提案し、稲垣信夫さん(上町)はじめ有志の協力により、平成20年2月に浜松市から移設されたものです。トークショーや「丸ポストの唄」披露の後、記念日付印が特別に押印された手紙を小学生がポストに投函。全国から集まった参加者は、丸型ポストを通じてつながる縁に感謝しながら、大いに交流を深めていました。



「頑張るものづくり企業in西尾」認定式

## 知名度向上、販路開拓へ



3月19日、市役所で「頑張るものづくり企業in西尾」認定式が行われました。製造品出荷額等が全国1位の愛知県において、西尾市は輸送用機械で県内4位のシェアを誇ります。そこで市は29年度に、企業が持つ技術や製品、セールスポイントなどを紹介する冊子『頑張るものづくり企業in西尾』を発行。東京などで開催される展示会や、就職説明会などで配布し、広域的な情報発信に活用しています。ものづくりのまち西尾の知名度向上と、市内企業の販路開拓につなげるため、冊子に掲載している62の企業を「頑張るものづくり企業」に認定しました。

孫と一緒に戦国の城跡巡り

## 戦国時代にタイムトラベル

3月25日、生涯学習講座「孫と一緒に戦国の城跡巡り」が開催されました。絶好の散歩日和の中、参加者一行はバスに揺られて東条城址へ。戦国史跡ナビゲーターの七種英康さんから当時のエピソードを交えた解説を聞き、メモを取ったり、写真を撮ったりしながら見学。次に訪れた寺部城址では、見晴らしの良い本丸へ登って景色を眺めた後、海まで散策。自然や地形を生かした城の構造などを学び、戦国の世に思いををせていました。



にしがまシーサイドウォーク

## 春の海風を感じて魅力を再発見



3月25日に、にしがまシーサイドウォークが行われました。名鉄西尾・蒲郡線(にしがま線)の利用を促進しようといわれたこのイベント。約12.5キロメートルのコースは、海辺に点在するカフェを巡るなど、沿線の新たな魅力を感じられるものです。参加者は名鉄西浦駅から西浦半島を周るコースを歩き、同駅から電車で東幡豆駅に移動。寺部海水浴場などを経て、ゴールの西幡豆駅までを思い思いのペースで歩きました。穏やかな春の陽気の中、潮騒を感じながら心地よい汗を流していました。

# お知らせ

## 催し

### 岩瀬文庫 古文書講座

●百人一首を読んでみよう

時 5月26日(土) 午後2時30分  
～4時

内 江戸時代中期の公家柳原資堯(やぶか)が書いた百人一首を、美しい筆跡を楽しみながら読みます。初級者向け

●公家の日記を読んでみよう

時 5月27日(日) 午後2時30分  
～4時30分

内 14世紀の公家洞院公賢(こうけん)の日記を読みます。改元にかかわる部分で、柳原家第2代の柳原忠光(ただみつ)が登場します。中級者以上向け

#### ◆共通事項

場 岩瀬文庫研修ホール(地階)

定 30人(先着)

¥1000円(資料代)

申問 5月12日(土)午前9時から  
直接または電話で岩瀬文庫  
(☎56・2459)へ。

他 6月24日(日)まで、岩瀬文庫で企画展「公家柳原家の文庫」を開催中

### としょかん科楽クラブ(前期)

対 小学1～3年生

時 6月10日(日)、7月15日(日)  
全2回 午前10時～11時30分

場 西尾市立図書館会議室(3階)

内 科学実験やものづくり、本の紹介など

定 30人(抽選)

¥1000円(材料費)

講 科楽寺子屋 鈴木康三氏

申 5月12日(土)～18日(金)に、申込書を直接各図書館へ。

問 西尾市立図書館(☎56・6200)

### ウォーキング

#### スキルアップ教室

時 5月17日(木) 午前9時30分  
～11時

場 総合体育館

内 生活習慣病を効果的に予防するための正しい歩き方やウォーキングを継続させるコツなどを、健康づくり推進員と一緒に学びます。

¥無料

講 健康運動指導士 松崎幸子氏

持 室内用と室外用の運動靴  
他 事前申し込みは不要  
問 西尾市保健センター(☎5706661)

### 市民病院健康よろず相談

時 5月24日(木) 午後1時～3時

場 市民病院講堂(2階)

内 ▼測定：血管推定年齢、骨密度、体の水分・筋肉・脂肪などの量やバランス(先着50人)、血糖 ▼相談：健康、栄養、薬、生活習慣改善、えん下(食事中むせる、うまく飲み込めないなど)、認知症 ▼その他：女性放射線技師による乳がん触診体験、介護用品の展示即売

他 事前申し込みは不要。測定を受ける方は軽装でお越しください。

問 市民病院看護部室(☎56・3171)

### オオキンケイギク

#### 一斉駆除活動

時 5月20日(日) 午前9時30分  
～正午

※雨天時は5月27日(日)に延期

※雨天時は5月27日(日)に延期

※雨天時は5月27日(日)に延期

※雨天時は5月27日(日)に延期

内 強い繁殖力で地域固有の生



態系を脅かす外来種オオキンケイギクを駆除します。作業できる服装、移植コテ、軍手、帽子、タオル、飲み物など

持 作業できる服装、移植コテ、軍手、帽子、タオル、飲み物など

他 事前申し込みは不要

問 環境保全課環境保全担当(☎34・8111/クリンセンター内)

第47回諸流総合いけ花展

時 6月2日(土)・3日(日) 午前10時～午後4時

場 文化会館

出瓶流派 彩生会、池坊、石田流、真生流、専正池坊

¥無料

●呈茶席

時 6月2日(土) 午前10時～午後3時30分、3日(日) 午前10時～午後3時

▼前売り券：3000円

▼当日券：4000円

※前売り券は西尾文化協会(文化会館内)で販売中

問 西尾文化協会(☎56・5757)

相 続・離 婚・債 務 整 理  
交 通 事 故 の 相 談 は 初 回 無 料  
其 他、労 働・企 業 法 務・刑 事 事 件 応 需

夜 間・休 日 法 律 相 談 可

## 愛三西尾 法律事務所

代 表 弁 護 士 / 井 上 洋 一 (愛 知 県 弁 護 士 会 所 属)

西 尾 駅 西 へ 徒 歩 3 分  
TEL.0563-53-0220

西 尾 市 桜 木 町 3 丁 目 51-3 林 ビル 2F  
駐 車 場 あり www.aisan-law.jp

## 石のおかだや

# 墓石

石のおかだや 検索

☎0120-54-2514  
今川町馬捨場41-1(郵便局南400m)

## 正社員募集!

### 機械工(マシンオペレーター)

お気軽に  
お問い合わせ下さい!

■事務兼検査・出荷作業

※女性の機械工也大歓迎

## 株式会社 渡辺製作所

愛知県西尾市一色町千間上通東7番地  
TEL:0563-72-7618 Mail:ws02@katch.ne.jp

# 市営住宅 入居者募集

Inscrições dos Apartamentos Municipais Abertas

募集している市営住宅一覧 ※EV=エレベーター

住宅名	間取りなど	家賃(円)	戸数
下町住宅 (下町宮東12-1)	3階/4階建/EV無 風呂釜など無/3DK/水洗	16,100 ~31,600	1 一般向
犬塚住宅 (中畑一丁目56)	3階/3階建/EV無 風呂釜など無/3DK/水洗	24,600 ~48,300	1 一般向
中野郷住宅 (中原町半谷20)	2階建/風呂釜など無 2DK/非水洗	7,700 ~11,400	1 一般・単身向
鳥羽第2住宅 (鳥羽町十三新 田1-32)	2階建/風呂釜など無 2DK/水洗	14,000 ~25,800	1 一般・単身向

時 申込期間 ▶ 5月7日(月)~14日(月)  
 抽選日時 ▶ 5月21日(月) 午前10時開始  
 入居可能日 ▶ 7月1日(日)  
 他 単身向は年齢などの制限があります。  
 問 建築課市営住宅担当 (☎65・2146)

## 第47回文協美術展

時 5月19日(土)・20日(日)  
 9時30分~午後5時 午前

場 文化会館

内 日本画、洋画、彫塑、工芸、  
 写真、デザイン、陶芸、書、  
 水墨画の展示  
 問 西尾文化協会 (☎56・57  
 57/文化会館内)

## 第43回趣味総合展

● 石展・ね竹展・山草展  
 時 5月19日(土) 午前9時30分  
 ~午後5時、20日(日) 午前  
 9時30分~午後4時30分

場 文化会館  
 ● 囲碁大会

時 5月20日(日) 午前9時15分  
 受付開始

場 福祉ふれあいセンター

¥ 大人：2000円  
 ▼小・中学生：1000円

◆ 共通事項

他 事前申し込みは不要

問 西尾文化協会 (☎56・57  
 57/文化会館内)

## 健康・福祉

### 5月の献血

時 5月27日(日) 午前9時~11  
 時40分、午後1時~2時30  
 分

場 J A西三河高河原センター  
 (高河原町)

他 安全な血液を確保するため、  
 問診票を基に医師が総合的に  
 判断し、献血の可否を決  
 定します。

問 福祉課社会福祉担当 (☎65  
 ・2114)

### 育児講座「わらべうた」

対 ひとり歩きできるお子さん  
 とその保護者

時 6月5日(火) 午前10時~11  
 時15分

場 子育て支援センターやつお  
 もて(八ツ面保育園内)

内 親子でわらべうた遊びをし  
 ます。

定 12組(先着)

¥ 無料

講 日本コグダイ協会 伊藤裕  
 子氏

申 5月14日(月)午前9時から、  
 直接子育て支援センターや  
 つおもて(☎57・2602)

へ。電話では申し込みませ  
 ん。

### 出張あそびの広場

対 就園前のお子さんとその保  
 護者

時 5月23日(水) 午前10時~11  
 時15分

※雨天中止

場 憩の農園(斉藤町)

内 親子での体操とふれあい遊  
 びや、手遊び、絵本の読み  
 聞かせなどを行います。

¥ 無料

他 事前申し込みは不要

問 子育て支援センターふくな  
 ん(☎56・0033/福祉  
 南部保育園内)

### 赤ちゃん広場

対 5か月以上1歳未満のお子  
 さんとその保護者で、原則  
 8回全てに参加できる方

時 5月16日~7月4日の毎週  
 水曜日 全8回 午前10時  
 ~正午

場 子育て支援センターくさの  
 実(くさの実保育園内)

内 赤ちゃん体操や絵本の読み  
 聞かせ、おやつ・おもちゃ  
 づくりなどをします。

定 8組(抽選)

¥ 2000円

申 5月10日(木)午前9時30分  
 ~10時に、直接子育て支援  
 センターくさの実(☎56・  
 8311)へ。申し込みは  
 保護者のみ。代理申し込み  
 不可

明治17年創業



広告

臺石・神仏前・石製品加工販売・石垣工事  
 心をこめた石づくりの店

**(有)中村石材店**

愛知県西尾市下町御城下34番2

TEL FAX **0563-54-3754**

工場 TEL 0563-59-3222

## 弁護士法人 心

夜間・土日相談可(要予約)

広告

相談料0円(交通事故・後遺障害・過払い金・借金・相続・遺言)

※その他は初回30分程度無料。以降30分原則5000円(税別)

企業法務・労働・交通事故・後遺障害・過払い金・借金・相続・遺言・離婚・刑事(他)



所属弁護士44名!!

交通事故・後遺障害  
 損害賠償額 適正等級  
 無料診断サービス

過払い金  
 無料診断サービス

遺言書  
 無料診断サービス

名古屋駅前法律事務所  
 <愛知県弁護士会>

名古屋みなと法律事務所  
 <愛知県弁護士会>

名古屋駅0.5分

イオンモール名古屋みなと内  
 (荒子川公園駅0.5分)

他の事務所 津駅・松阪駅・岐阜駅・東京駅・柏駅近<

総合受付 平日9時~22時・土日9時~18時受付(平日・曜日の休日12/31~1/3は休業)

**0120-41-2403**

(一般電話:052-485-6003) 詳細は <http://kokoro.la>

※本広告には記載されていないサービスは別途料金がかかります  
 ※費用につきましては例外がありますので、詳しくはホームページをご覧ください  
 ※本広告は平成30年2月時点のもの です

熊丸みつ子さんと遊ぼう

対 就園前のお子さんとその保護者

時 6月12日(火) 午前10時～11時30分

場 中央体育館

内 子育てトークや体を使った楽しい遊びをします。

定 120組(先着)

¥ 無料

講 熊丸みつ子氏

申 5月16日(水)～30日(水)午前9時30分～午後3時に、直接または電話で子育て支援センターくさの実(☎56・8311)くさの実保育園内へ。申し込みは保護者のみ。代理申し込み不可

血糖値改善クラス

対 74歳以下で、HbA1c値が5.6%以上の方

時 6月14日(木)～12月中旬 全10回 午後1時30分～3時30分

場 西尾市保健センター、西尾市民げんきプラザ

内 糖尿病予防に関する講座や運動実技、健康度測定など

定 20人(先着)

¥ 10000円(健康度測定料2000円)

講 医師、管理栄養士、健康運

講 医師、管理栄養士、健康運

動指導士、歯科衛生士、保健師

申 5月14日(月)～31日(木)に、直接または電話で西尾市保健センター(☎57・0661)へ。

他 糖尿病治療中の方は主治医に相談の上、申し込んでください。

カラオケ健康体操で楽しく運動しよう!

対 40歳以上で全3回に参加できる方

時 5月24日、6月28日、7月19日の毎回木曜日 午後2時～4時

場 西尾市民げんきプラザ

内 体重・体脂肪・筋肉量測定健康に関する講話、音楽健康指導士によるカラオケ健康体操

定 25人(先着)

¥ 無料

申 5月11日(金)午前9時から、直接または電話で西尾市民げんきプラザ(☎65・0111)へ。

高年齢者生活支援ボランティア研修

対 どなたでも。高年齢者生活支援サポーター養成講座やコーデイネーター養成講座の

参加者を除く。

時 6月2日(土) 午前10時～正午

場 市役所51ABC会議室(5階)

内 高齢者の困り事に対して地域で支援するための心構えなどを学びます。

定 30人(先着)

¥ 無料

講 介護支援専門員 太田雅人氏

申 6月1日(金)までの午前9時～午後5時に、電話またはファクス、EメールでNPO法人やらまいか人まちサポート(☎56・3923/FAX53・0230/sadosan@kath.net)へ。月曜日を除く。

他 受講後、高年齢者生活支援サービスの一環として活動できます。

問 長寿課地域支援事業担当(☎65・2120)

参加者を除く。

時 6月2日(土) 午前10時～正午

場 市役所51ABC会議室(5階)

内 高齢者の困り事に対して地域で支援するための心構えなどを学びます。

定 30人(先着)

¥ 無料

講 介護支援専門員 太田雅人氏

申 6月1日(金)までの午前9時～午後5時に、電話またはファクス、EメールでNPO法人やらまいか人まちサポート(☎56・3923/FAX53・0230/sadosan@kath.net)へ。月曜日を除く。

他 受講後、高年齢者生活支援サービスの一環として活動できます。

問 長寿課地域支援事業担当(☎65・2120)

認知症介護家族交流会

対 認知症の方を介護している家族

時 5月23日(水) 午後1時30分～3時30分

場 市役所53ABC会議室(5階)

内 介護の悩みを話し合います。

¥ 無料

申 5月10日(木)から、直接または電話で長寿課地域支援事業担当(☎65・2120)へ。

共通事項

申 5月10日(木)から、直接または電話で長寿課地域支援事業担当(☎65・2120)へ。

共通事項

申 5月10日(木)から、直接または電話で長寿課地域支援事業担当(☎65・2120)へ。

事前申し込みは不要

問 長寿課地域支援事業担当(☎65・2120)

認知症予防「脳活塾」

● 受講生の募集

対 65歳以上の方。認知症と診断された方を除く。

※ 要支援・要介護認定を受けている方はご相談ください。

時 7月3日～12月25日までの毎回火曜日 午後2時～4時 全25回

場 市役所会議棟

内 認知症予防のための簡単な読み・書き・計算や楽しい会話、軽い体操を行います。

定 20人(先着)

¥ 月額1000円

● 学習支援ボランティアの募集

対 どなたでも

内 受講生が解いた問題の答え合わせや記録、参加者とのコミュニケーション

他 6月19日(火)のオリエンテーションに出席してください。

定 10人(先着)

申 5月10日(木)から、直接または電話で長寿課地域支援事業担当(☎65・2120)へ。

共通事項

申 5月10日(木)から、直接または電話で長寿課地域支援事業担当(☎65・2120)へ。

共通事項

申 5月10日(木)から、直接または電話で長寿課地域支援事業担当(☎65・2120)へ。

共通事項

申 5月10日(木)から、直接または電話で長寿課地域支援事業担当(☎65・2120)へ。



**シロアリ駆除キャンペーン 広告**

1階床面積18坪を特別価格にて防蟻工事を実施いたします!! 安心の5年保証付

通常価格 117,000円(税別)のところ **76,000円(税別)**

お問い合わせ・お申し込み **0120-187647**

お申込みの際に「広報にお話を聞きました」と必ずお伝え下さい。

株式会社NUCグループ **NUC 中部白蟻研究所**

〒465-0072 愛知県名古屋市長区東区敷原2丁目909番地 愛知県・岐阜県に対応

市街化調整区域の土地利用・売買にはさまざまな法的制限があります

**農地転用 建築許可 売買 賃貸 相続**

調整区域・農地のことなら経験と実績の

ショウカイ **正海行政書士事務所**

西尾市住崎四丁目106番地 行政書士 正海 浩

私たちが相談しました!

ご相談はお気軽に **0563-54-7707**

生活密着型訪問 **リハビリマツサージ**

**あいのて 西尾店**

お問い合わせ・ご予約はこちら **0120-660-226**

石川健康院 西尾市会生町53-2  
TEL(0563)79-5252 FAX(0563)79-5955

## 特別障害者手当などの 手当額を変更

特別障害者手当・障害児福祉手当・経過的福祉手当の額が、4月分から左表のとおり変更されました。

手当名称	種別	3月分まで	4月分から
特別障害者手当	A種	3万3,660円	3万3,790円
	B種	2万7,860円	2万7,990円
	C種	2万6,810円	2万6,940円
障害児福祉手当	A種	2万1,480円	2万1,550円
	B種	1万5,730円	1万5,800円
	C種	1万4,580円	1万4,650円
経過的福祉手当	B種	1万5,730円	1万5,800円

●特別障害者手当などの2月～4月分

2月～4月分を5月10日(木)に振り込みます。金融機関でご確認ください。

問福祉課障害者福祉担当 (☎65・2113)

## 8020達成者を募集

健康で長生きする秘訣は、自分の歯で食事ができることです。80歳以上で、自分の歯

が20本以上ある方を社会福祉大会で表彰しますので、応募、推薦してください。

対昭和14年3月31日以前に生まれた方で、自分の歯を20本以上お持ちの方

※平成元年度から29年度に表彰された方を除く。

応募方法 5月31日(木)までに、西尾市歯科医師会所属の歯科医院で歯科健診を受けてください。健診は無料で受けられます。

問西尾市保健センター (☎57・0661)

## 税

### 自動車税と軽自動車税の納期限は5月31日

自動車税と軽自動車税は、4月1日現在で自動車や軽自動車などを所有している方に納めていただきます。3月末までに、名義変更や廃車などの手続きをしていない場合は、税金がかかります。

### ●自動車税

納税通知書を5月上旬に送付します。金融機関やコンビニ、呉税務所で納付してください。インターネットバン

キングやクレジットカードでも納付できます。利用には決済手数料がかかります。

名義変更・廃車などの手続きを他人に依頼した自動車の納税通知書が届いた場合、3月末までに手続きされていない可能性があります。依頼先にご確認ください。

転居などで納税通知書が届かない場合は、西三河県税事務所自動車税グループ(☎0564・27・2712/岡崎市明大寺本町)にご連絡ください。

### ●軽自動車税

納税通知書を5月中旬に送付します。金融機関やコンビニ、市役所、各支所で納付してください。

※3輪以上の軽自動車は、新車登録年度によって税額が変わります。□座振替の方は残高をご確認ください。

### 軽自動車税の減免制度

体の不自由な方などが所有する軽自動車などの軽自動車税を減免しています。対象者は申請してください。すでに減免を受けている方で、前年度以前の申請事項に変更がない場合は申請不要ですが、運

転免許証を更新している場合などは再申請が必要です。

対次のいずれかに該当する方

- ①障害者本人が運転する
- ②家族など生計を同一にする方が運転する
- ③障害者だけで構成する世帯の方を、常時介護する方が運転する

※対象は1人1台。障害の程度や使用目的により、対象とならない場合があります。

持印鑑、自動車運転免許証、車検証、身体障害者手帳など

※生計同一証明書や常時介護証明書が必要な場合があります。

申問 5月31日(木)までに、直接税務課税制担当 (☎65・2125)へ。

他 ①普通自動車などで減免を受けている方は申請できません。

②福祉タクシーチケットを利用している方は申請できません。

③「構造が専ら身体障害者などが利用するためのもの」も対象となる場合があります。



あなたのとおき

## にしがま線の写真を募集中

広報にしおでは、名鉄西尾・蒲郡線(にしがま線)の特集記事を今年度計画しています。その中で使用する写真を募集します。あなたが撮影した「とおきの写真」をご応募ください。1人5点まで

応募方法 6月29日(金)までに、写真データを記録したCD-ROMなどを直接秘書課広報担当(☎65・2159)へ。

### 注意事項

- ・「本人が撮影し、著作権を有している」「第三者の著作権、肖像権などの権利を侵害しない」作品に限ります。
- ・掲載作品には、撮影者の名前と町名を併せて記載します。
- ・応募作品は著作権が西尾市に帰属するものとし、返却しません。掲載しなかった作品は今後別記事などで使用します。



5月の納期

対象となる税

▼固定資産税・都市計画税  
 ……第1期・全期前納  
 ▼軽自動車税：全期分  
 納期限 5月31日(木)  
 他口座振替の方は残高をご確認ください。再振替はできません。

問 収納課管理担当 (☎65・2132)

募集

市民病院の職員

●看護師①

対 昭和53年4月2日以降生まれで、看護師の免許を有する方

募集人員 5人程度

採用予定日 7月1日

選考方法 面接

面接日 6月3日(日) 午後3時

●看護師②

対 昭和54年4月2日以降生まれで、4年制の大学または短期大学などを卒業し、看護師の資格を有するまたは取得見込みの方

募集人員 10人程度

採用予定日 31年4月1日

選考方法 作文、アンケート、適性検査

試験日 6月3日(日) 午前9時

●薬剤師

対 平成元年4月2日以降生まれで、6年制の大学を卒業し、薬剤師の資格を有するまたは取得見込みの方

募集人員 1人程度

採用予定日 31年4月1日

選考方法 作文、アンケート、適性検査、面接

試験日 6月3日(日) 午前9時

●作業療法士

対 平成元年4月2日以降生まれで、4年制の大学または短期大学などを卒業し、作業療法士の資格を有するまたは取得見込みの方

募集人員 1人程度

採用予定日 31年4月1日

選考方法 作文、アンケート、適性検査、面接

試験日 6月3日(日) 午前9時

◆共通事項

試験会場 市民病院講堂(2階)  
 提出書類(各1通) ①申込書 ②学業成績証明書 ③卒業証明書 ④身体検査書(1年以内に受診したもの)

⑤資格証明書の写し ⑥在職証明書(資格が必要な前職がある方のみ)

※募集要項・申込書は市民病院管理課に用意。市民病院ホームページでダウンロードもできます。

申 5月1日(火)～21日(月)に、提出書類を原則本人が直接市民病院管理課職員担当(☎56・3171)へ。

里山の竹林整備地

対 竹が繁茂して荒廃した市内の里山を整備し、里山林を健全な状態にするための整備候補地  
 申 5月31日(木)までに、住所・氏名・電話番号・整備希望場所(所有する里山林の土地の地番)を、直接または電話、ファクス、Eメールで農林水産課林務担当(☎65・2136/FAX57・1322/✉nousu@city.nishio.jp)へ。

他 整備費の自己負担はありませんが、整備した場所を20年間里山林として自己管理し、基本的に開発できないなどの条件があります。



その他

工業統計調査にご協力を

経済産業省では、6月1日現在で工業統計調査を全国一斉に実施します。製造業を営む事業所を対象に、その活動実態を明らかにするために調査するものです。結果は国や地方公共団体の行政施策の重要な基礎資料として使われるなど、広く利用されます。5月中旬から、愛知県知事が任命した統計調査員が調査票を持って伺います。調査内容の秘密は厳守されますので、正確にご記入ください。一部事業所には経済産業省から直接郵送されます。インターネットでも回答できます。

問 30年工業統計調査コールセンター(☎0120・805・071)、市企画政策課統計担当(☎65・2155)

同報無線を用いた緊急情報の試験放送

時 5月16日(水) 午前11時ごろ  
 内 地震や津波、武力攻撃などが起こった際に全国瞬時警報システム(J-ALER)

工) から送られてくる国の緊急情報を、確実に伝達するための訓練を行います。同報無線や戸別受信機、防災ラジオから試験放送が流れます。

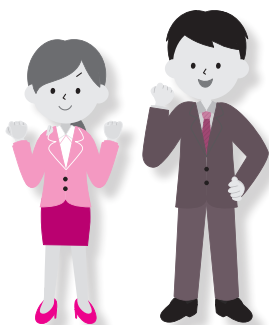
問 危機管理課防災担当(☎65・2138)

若年者就職相談

対 45歳未満で、就職に関する悩みを持つ求職者(学生を含む) またはその家族  
 時 5月22日(火) 午後1時～4時  
 ※相談時間は1回50分以内  
 場 市役所31相談室(3階)  
 内 就職に関するさまざまな相談。職業の紹介はしません。

定 3人(先着)  
 ¥無料

申 5月15日(火)までに、直接または電話で商工観光課商工担当(☎65・2168)へ。



## 地球温暖化対策実行計画(事務事業編)を改定

市の事務や事業で排出する温室効果ガスの削減目標や目標達成のための取り組みをまとめた西尾市地球温暖化対策実行計画(事務事業編)を改定しました。

**計画の期間** 2018～2022年度

**削減目標** 2022年度の温室効果ガス排出量を2016年度比で6%減

**主な取り組み** 空調の冷房温度は28℃以上、暖房温度は19℃以下を目安に設定するなど

**他** 計画書は環境保全課やホームページで閲覧できます。  
**問** 環境保全課環境保全担当(☎34・8111/クリーンセンター内)

## 都市計画の変更に関する説明会

**時** 5月22日(火) 午後7時

**場** 市役所多目的室(1階)

①西三河都市計画用途地域の  
 変更(市決定)

**対象地区**

- ・中畑平坂地区(中畑町卯新田上・二割・浜田上、平坂町古新田内)

- ・南中根地区(米津町西大狼・東大狼地内)

- ・寺部地区(寺部町上宇頭・香伏・林添、西幡豆町講伏、東幡豆町下山・走り付地内)

②西三河都市計画土地地区画整理事業の廃止(市決定)

**対象地区**

- ・寺部地区
- ・中畑平坂地区
- ・寺部地区

**他** 事前申し込みは不要

**問** ①②：都市計画課計画担当(☎65・2144)、③：下水道整備課計画担当(☎65・2192)

## ごみ散乱防止市民行動週間

毎年5月30日～6月5日は「ごみ散乱防止市民行動週間」です。自宅周辺や町内で清掃などを行い、ごみのない快適なまちづくりに努めましょう。

**●施設の臨時開場**

期間中、施設を開場します。家庭系ごみは1000キログラムまで無料で処分できます。

**日時/開場施設** ▼6月2日(土)・3日(日)：クリーンセンター

ター(☎34・8112)、平原地区一般廃棄物最終処分場(☎52・2106) ▼6月3日(日)：吉良地区一般廃棄物最終処分場(☎32・3636)

**問** ごみ減量課ごみ減量担当(☎34・8113/クリーンセンター内)

## 西三河 イベントだより

### 人形小路花まつり

**時** 5月11日(金)～13日(日)

**場** 人形小路、柳池院、宝満寺(高浜市屋敷町)

※名鉄三河線吉浜駅前

**内** 木の実や貝殻などの身近にある自然物を使い、人や動物の人形を作って飾り付ける県指定無形文化財「吉浜細工人形」を展示。12日(土)は人形小路一帯で「人形小路花まつり」を開催

**問** 人形小路の会事務局(☎090・3453・5400)



## 名鉄形原駅から徒歩約15分 プロ野球 ウェスタンリーグ公式戦 中日ドラゴンズ対阪神タイガース

**時** 5月27日(日) 午前11時30分開門、午後1時開始  
**場** 蒲郡球場(蒲郡市公園グラウンド内/蒲郡市形原町)  
**¥** ▶前売り券…300円 ▶当日券…500円  
**前売り券** 蒲郡市公園グラウンド、蒲郡市民体育センター(蒲郡市緑町)などで発売中  
**他** 缶や瓶、ペットボトルの持ち込み不可  
**問** 蒲郡市体育課(☎0533・66・1222)



## 名鉄蒲郡駅から徒歩約5分 水ロケットを作って飛ばそう! 蒲郡大会2018

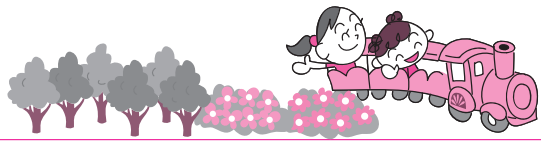
**対** 小学生とその保護者  
**時** 5月27日(日) 午前10時30分～午後4時  
**場** 蒲郡市生命の海科学館(蒲郡市港町)  
**内** ペットボトルで水ロケットを作り、ラグーナビーチで打ち上げます。  
**定** 20組(先着)  
**¥** 1組200円  
**講** 日本宇宙少年団あいちなごや分団分団長 佐藤雅浩氏  
**申** 生命の海科学館ホームページのイベント受付フォームでお申し込みください。  
**問** 蒲郡市生命の海科学館(☎0533・66・1717)

名鉄西尾・蒲郡線の利用促進のため、西尾市と蒲郡市が沿線イベント情報を相互に掲載しています。



# 電車で行く!

対対象・応募資格 時日時・期間 場場所 内内容 定定員・募集人数  
 ¥費用 講講師 持持ち物 申申込・申請 他その他 問問合先



# 愛知こどもの国へ

## 遊びに行こう！

### ペンダントを作ろう

対3歳以上の方  
 時5月2日(水)～31日(木) 午前10時～午後4時

場ゆうひが丘わくわく工房  
 内身近な素材で、かわいい・かっこいいペンダントを作ります。

¥無料  
 他事前申し込みは不要

### 電車のひろば

対3歳以上の方  
 時5月2日(水)～31日(木) 午前10時～午後4時

場中央管理棟キッズプレイルーム  
 内レールを自由に組み立てて、おもちゃの電車や汽車を走らせて遊びます。

¥無料  
 他事前申し込みは不要

### 宿泊キャンプ

対どなたでも  
 時5月12日(土)～10月31日(水) 午後1時～翌午前10時

場キャンプ場  
 内今年も宿泊キャンプが始まります。全てのバーベキュー炉に屋根を完備。また、宿泊者向けの温水シャワーを新設しました。

¥▼中学生以下：100円

▼高校生以上：200円  
 ▼テント1張：400円  
 ▼その他物品：各100円  
 他まずは電話で仮予約してください。

### ドローン講座 レッスン2

対親子  
 時5月20日(日) 午後1時～3時

場中央管理棟  
 内初級講座を受けたことがある方向けの中級講座

定5組10人(先着)  
 ¥1500円(保険料)

他愛知こどもの国ホームページの入力フォームから申し込みください。

### 謎解きウォーキング 春

対どなたでも  
 時6月24日(日)まで 午前10時～午後4時

場ゆうひが丘一帯  
 内園内に散りばめられた謎を解きます。

¥無料  
 他事前申し込みは不要



問愛知こどもの国 (☎62・4151)



夕焼けに映える 真っ白なイーストハウス

## 佐久島 島の風 だより

佐久島が一年で一番にぎわうのは、ゴールデンウィークです。島のあちらこちらから笑い声が聞こえ、島のアイドル、ヤギのノンとビリーも楽しそうです。

佐久島には現在、22のアートがあります。中でもおひるねハウスやイーストハウスは、写真撮影待ちの行列ができるほどの人気スポット。おひるねハウスは5年前に一度リニューアルしましたが、イーストハウスは今回が初めて。白



### イーストハウスが バージョンアップ

いマスが4つ出現し、イーストハウスがさらにバージョンアップ。このマスから海を眺めると、対岸にはおひるねハウスを見ることができ、白く縁取られた景色はまるで絵画のようです。

これからの季節は観光客が多くなるため、ゆっくりと写真を撮ったり、鑑賞したりするには、朝早く島を巡るのがお薦め。早起きして、新しくなったイーストハウスを訪ねてみてはいかがでしょうか。

### アート&イベント情報

●佐久島・端午の節句  
 時5月6日(日)まで  
 場弁天サロン

内島民から寄せられた端午の節句の飾りで季節を演出します。

●鯉のぼりぬり絵会  
 時5月6日(日)まで  
 場弁天サロン

内鯉のぼりの絵にぬり絵をします。

●佐久島弘法祭り  
 時5月6日(日)  
 内島中の祠が花で飾られ、菓子の振る舞いなども行われます。

問佐久島振興課 (☎72・9607)  
 【佐久島公式ホームページ】  
<http://sakushima.com>



# AICHI NISHIO ほんものづくり隊

## 頑張るものづくり企業を応援します

このコーナー「ほんものづくり隊」は、「ものづくりのまち西尾」の知名度向上プロジェクトの一環で掲載しています。製造業を主たる事業とし、冊子「頑張るものづくり企業in西尾」に掲載の企業をリレーで紹介し、地域産業の活性化を目指します。

## 株式会社マエショウ

### 最先端業界にチャレンジし続ける 制御システムメーカー

携帯電話基地局の配電盤や水素・リチウム電池の蓄電制御システムの製造など、設計段階からコスト意識を持ち、あらゆる業界の要望に応える(株)マエショウ。この地域では珍しい、自動車関連分野以外のメーカーです。

製造部に所属する入社2年目の玉田裕一さん(楠村町)は、携帯電話基地局の配電盤の電気配線や組み立てを一貫して担当。仕事を早く覚え、電気配線のスペシャリストになろうと日々奮闘しています。「自分が製造に携わった自立式水素エネルギー供給システムがテレビCMで放映され、モチベーションが上がった」とやりがいを感じているそうです。新入社員は参加必須の「50kmウオーク研修」に、今年も積極的に参加し、吉良町の本社から南知多町まで約12時間かけて完歩。「足が痛くなりつらかったけど、



同僚と共に歩いた達成感は最高だった」と玉田さん。休日には、愛車でドライブを楽しんだり、会社のフットサル同好会で汗を流したりしているとのこと。何事にも積極的に挑戦する姿勢が、西尾の「ものづくり」の原動力です。

#### DATA

本社所在地/吉良町宮迫榎木31-187  
問合先/☎35・3235 分野/電気・装置製造  
資本金/1,000万円 従業員数/105人



オルタネータという自動車用発電機のケース加工で、世界一のシェアを誇る榊原精器(株)。入社4年目の中村成美さん(伊藤町)は、アルミ部品を加工する4つのラインで、治具やプログラムの交換などのオペレーターをしています。

高校3年生の夏、インターンシップで同社を訪問した際、女性社員の割合が高く、男性に交じって一生懸命に働く姿を見て、「この会社と一緒に頑張りたい

## 榊原精器株式会社

### スピードと情熱は負けません！ 一貫生産で対応する自動車電装部品メーカー

い」と思ったのが入社きっかけ。今では、機械操作や作業の手順書を自分で作成して後輩を指導するなど、頼りにされる存在です。女性ならではのアイデアで、ゆったりくつろげるオアシスのような空間がテーマの休憩所を作り、現場の社員に喜ばれているそうです。

中村さんは小学生の頃から野球が好きで、現在は同校野球部のマネージャーを務めています。また、夏には刈谷球場で高校野球のウグイス嬢を任されるほどの美声の持ち主。中村さんの元気できれいな声が、球場と会社の現場に響き渡ります。

#### DATA

本社所在地/花蔵寺町五貫目東48  
問合先/☎52・1621 分野/切削加工  
資本金/9,797万円 従業員数/240人

# にしおの

## 東向寺に眠る 戦国大名・今川義元の首

# おっ!



「今川義元木像」  
今川家の菩提寺・臨濟寺(静岡市)所蔵  
(静岡県立中央図書館歴史文化情報センター提供)

時は永禄3(1560)年。駿河(現在の静岡県中部)の戦国大名・今川義元は、2万5000人ともいわれる大軍を率いて尾張に進軍。織田信長軍の城を次々と陥落させていったが、5月19日、豪雨の中で約3000人の信長軍にまさかの敗北を喫する。

駒場町の小高い山の麓に建つ東向寺。「駒場の観音さん」の愛称で親しまれ、毎年4月に開催される「観音大祭」は、多くの人でにぎわいます。取材に訪れたのはその翌日。祭り後のひっそりとした境内を、住職の中村正豪さんに案内されて奥へと進みます。少し山を登ると、色鮮やかな仏花が供えられた数基の仏塔が見えてきました。義元的首塚とその家臣の墓と伝えられるものです。この首塚と墓にまつわる言い伝えが東向寺に残っています。

桶狭間の戦いで敗れた義元的首は、見せしめのため須ヶ口(現在の清須市)でさらされました。その後、「戦いの後も鳴海城(現在の名古屋市緑区にあった城)に残って抵抗していた今川方の武将・岡部元信に義元的首が返され、元信は駿河へ帰る途中の東向寺で首と戦死者を供養した」そうです。駿河に持ち帰らなかった理由は「夏場で腐敗が激しかった」当時の東向寺住職が義元の伯父だった「なご諸説ありますが、明確な記録はなく、真偽は定かではありません。しかし中村住職によると、墓守としてこの地に留まったといわれる2人の家臣のうち、1人の子孫が明治時代まで東向寺周辺に住んでいたそうです。

そもそも今川氏と西尾には深い関わりがあります。今川氏は一般に、駿河を拠点に隆盛を誇った一族として知られていますが、発祥の地は西尾にあります。鎌倉時代に吉良荘(現在の西尾市の大部分)を治めていた吉良氏。その始祖である長氏は、次男・国氏に吉良荘内の今川荘(現在の今川町周辺)を与えます。国氏は荘名を取り「今川」を名字としました。今川氏の誕生です。その後、3代目の範氏が遠江(現在の静岡県西部)守護、次いで駿河守護となつて勢力を伸ばし、11代目の義元の時代に最盛期を迎えるのです。

「歴史は勝者がつくる」といわれることがあります。義元は信長に敗れた上、かつて人質にしていた徳川家康が天下人となったことから、後世で語られる際、不当に低く評価されることが少なくありません。そんな中、今川氏発祥の地・西尾では450年以上の間、義元的首塚が供養され続けてきました。木々に囲まれ静かにたたずむ首塚。郷土ゆかりの武将を敬い、東向寺を訪れる参拝者は今も絶えません。

(金原拓矢)



西尾中学校の南側に立つ「今川氏発跡地」の石碑



東向寺に残る義元の位牌。亡くなった約100年後の寛文2(1662)年製作



今川義元のものといわれる首塚(右端)とその家臣のものといわれる墓(左側)



## “ごみ端会議” 開いています

### ごみ減量を考える会

旧幡豆町では15年前、「不燃袋」が使われていました。そこで出される不燃ごみのうち6割〜7割が資源物であることを知りびっくり！「ごみを減らして、クリーンな暮らしをするため、誰でも気軽にできることはなんだろう？ ごみのことを気兼ねなく話し合える場があったらいいね」。こんな声がかきつかけで、ごみ減量を考える会は誕生しました。

その後、いろんな気持ちや力がつながり、町内の資源ステーションで種類ごとのコンテナにごみを分別できるようになったため、今では不燃袋を買わずに済むようになりました。会員は現在14人。月1回ほど、地域のごみ情報やクリーンセンターで聞いたことを持ち寄り、学習会を開いています。学習といっても、おぼさんの集まりは、まさにごみの話の井戸端会議「ごみ端会議」。物は使い捨てから使い切り生かす時代へと変わり、ごみの話は尽きません。昨年は、断捨離で出た布や牛乳パック、新聞紙などを再利用して小物を作り、環境Wave 21で出品しました。

偶数月の第1木曜日午後1時から、幡豆いきいきセンターで定例会を行っています。気軽に声を掛けください。

問 加藤 (☎62・3306 / 西幡豆町)

このコーナーに登場してくれるサークル・ボランティア団体を募集しています。詳しくは、秘書課広報担当 (☎65・2159) へ。



亀島 颯人くん  
(伊藤四丁目)

平成28年5月生まれ  
いつも元気モリモリ颯人くん。3人でいっぱい遊びに行こうね！



鈴木 あんずちゃん  
(吉良町)

平成28年5月生まれ  
かわいい、かわいいあんずちゃん♡ 家族みんなの宝物だよ。



濱崎 耀太くん  
(米津町)

平成28年11月生まれ  
本が大好きな耀太。これからたくましく元気でいてね。



菅谷 陽菜乃ちゃん  
(寄近町)

平成28年10月生まれ  
これからもいにと仲良く笑顔いっぱい元気にすくすく育ててね♪



松尾 実思ちゃん  
(楠村町)

平成28年10月生まれ  
食べるの大好き実思ちゃん！ 姉妹そろって、元気に大きくなあれ♡



中津 奏海くん  
(一色町)

平成27年7月生まれ  
お兄ちゃんと一緒に遊ぶのが大好き。笑顔でニコニコがステキだよ。



鈴木 望央ちゃん  
(平坂吉山一丁目)

平成28年11月生まれ  
食べる事大好きなみおちゃん♡ 兄妹仲良く元気いっぱい育ててね☆



鳥居 湊大くん  
(東幡豆町)

平成28年5月生まれ  
やんちゃでいたずら大好き湊大くん♡ たくさん遊んで大きくなあれ。

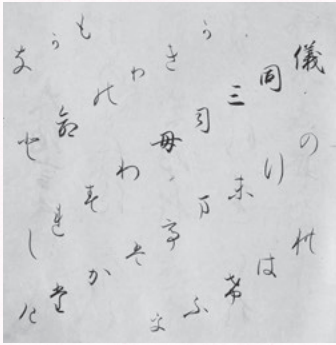
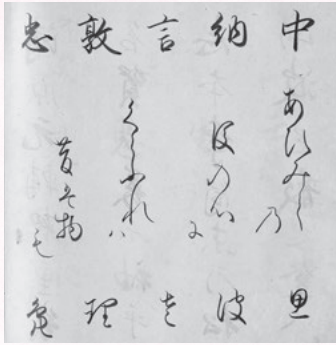
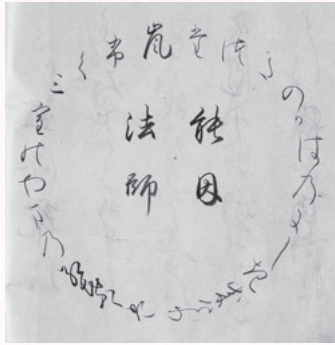
キ  
ツ  
ズ  
ア  
ル  
バ  
ム

# 岩瀬文庫コレクション

百人一首色紙形  
ひやくにんいっしゆしきしがた

(40-118)

岩瀬文庫学芸員 村瀬貴則



上の写真は、公家柳原資亮（1692～1716）の筆による百人一首です。一首ごとに実に技巧を凝らして書かれています。資亮は、弱冠25歳で死没していますが、本資料の正確な書写年代は不明ですが、若年の書写であることは疑いありません。若年にもかかわらず、見事な筆遣いです。公家の柳原家は、鎌倉時代から続く中流貴族の家です。柳原家が伝えてきた多くの貴重な資料は、岩瀬文庫の所蔵となっています。

岩瀬文庫では、企画展「公家柳原家の文庫」を6月24日まで開催しています。本資料も出品中です。ぜひ現物をご覧ください。なり、美しい筆跡をお楽しみください。

※写真には、右から順に次の和歌が書かれています（適宜読みやすさのため改変）。

嵐吹く三室の山のもみぢ葉は竜田の川の  
錦なりけり 能因法師

あひ見てののちの心にくらぶれば昔はも  
の思はざりけり 中納言敦忠  
忘れじのゆく末まではかたければ今日を  
限りの命ともがな 儀同三司母

岩瀬文庫 (☎56・2459)

# 月刊!! スポーツにしお Vol.38

## バレーボールで西尾を盛り上げたい

市は29年4月に、女子バレーボールチーム「デンソーエアリービーズ」とホームタウンパートナーズを結びました。エアリービーズの選手は試合中、市章と「西尾市」の文字が入ったユニフォームを着用。また、中学生を対象にバレーボール教室を開くなど、市の知名度向上と地域のスポーツ振興に取り組んでいます。

一緒にバレーボールを楽しめる仲間を増やしたい——西尾市バレーボール協会も小・中学生を対象に「ジュニアバレーボール教室」を4年前から開催しています。最初は参加者が5人しかいませんでしたが、現在は中学生10人と小学生12人が、毎週土曜日に一生懸命ボールを追いかけ、汗を流しています。バレーボールの基礎や社会性を身に付けた子どもたちが、さまざまな場面で活躍することを願っています。そしていざれば、西尾市出身の選手がデンソーエアリービーズに入団することで、バレーボールを通じて西尾市がさらに盛り上がり、次世代へつながって



### ●ジュニアバレーボール教室

**対象者** 市内在住の小学4年生～中学3年生  
**時間** 毎週土曜日 午後7時～9時  
**場所** 一色B&G海洋センター  
**費用** 入会金3000円、スポーツ保険料1000円、月会費1000円  
**問合先** 川口（日本体育協会公認バレーボール上級指導員）☎090・2943・3619／一色町

問スポーツ課振興担当 (☎54・0002／総合体育館内)

## 西尾市のデータ

### ■人口



	4月1日現在	前月比
男性	87,068人	-30人
女性	84,831人	-82人
計	171,899人	-112人
世帯数	63,654世帯	+105世帯

### ■交通事故の状況



	人身事故 件数	死傷者	
		死者	死亡者
3月	58件	67人	0人
30年累計	185件	224人	0人

### ■犯罪発生状況



	刑犯総数	侵入盗	特殊詐欺
3月	66件	11件	0件
30年累計 (被害総額)	171件	31件	3件 218万3千円

### ■消防の状況



	火災	救助	救急
3月	8件	1件	568件
30年累計	14件	8件	1,783件

## 今月の表紙

広大な自然に包まれた愛知こどもの国で、今なお走り続ける「まつかぜ」号です。1974年に製造された本物の蒸気機関車。小型ながらも、石炭をたき、煙を高々と上げながら走る姿は大迫力です。「ポー」と鳴り響く汽笛。車窓から見る三河湾や三ヶ根山の雄大な景色。お子さんから大人までお楽しみいただけます。

## 編集雑記

4月から広報広聴グループに仲間入りしました。主に広聴の仕事を担当します。広聴は市民の皆さんから市政やまちづくりに対する意見・アイデアなどをお聴きし、市政運営や新しい施策の検討に生かす仕事です。まだ分からないことばかりですが、仲間に支えられながら日々奮闘しています。市民の皆さんに市の魅力やどんなまちづくりを目指しているかを知っていただくために、「伝える」から「伝える」を心掛け、精一杯頑張ります。(N)

スクールスマイルショット

# School Smile Shot

### ●一色中学校

4月5日に、入学式が行われました。193人の新入生は、校長先生の「一生懸命はかっこいい」という激励の言葉を真剣な表情で聞き、3年間の中学校生活への期待に胸を膨らませていました。



### ●幡豆小学校

4月6日、入学式が行われました。新しい制服に身を包んだ新1年生は、緊張した面持ちで体育館へ入場。在校生の温かい拍手や歓迎の歌で迎えられ、小学校生活をスタートさせました。



### ●福地南部小学校

4月6日、入学式が行われ、新1年生53人が新たな学校生活のスタートを切りました。式が終わり教室に移ると、緊張がほぐれて笑顔になり、担任の先生の質問などに元気に答えていました。



## 【西尾市役所】

URL (パソコン) <http://www.city.nishio.aichi.jp/>  
(携帯電話) <http://www.city.nishio.aichi.jp/mob/>

E-mail [nishio@city.nishio.lg.jp](mailto:nishio@city.nishio.lg.jp)

■本 庁 ☎0563・56・2111 (代表)  
〒445-8501 西尾市寄住町下田22

■一色支所 ☎0563・72・7111 (代表)  
〒444-0492 西尾市一色町一色東前新田8

■吉良支所 ☎0563・32・1111 (代表)  
〒444-0596 西尾市吉良町荻原川畑20

■幡豆支所 ☎0563・62・5511 (代表)  
〒444-0798 西尾市西幡豆町仲田14-2



バーコード対応の携帯電話などで読み取ると「モバイル@西尾市役所」が開覧できます。

# 信頼と実績

## 西尾のリフォーム・増改築専門店

お客様満足度は全国レベル

あなたも憧れのリノベーションを実現しませんか

# 10年

リモデルマイル作品コンテスト  
連続受賞

REFORM CONTEST

全面広告

財源確保のため有料広告を掲載しております。  
内容については市が推奨するものではありません。  
詳細については直接広告主へお問い合わせください。

広報NISHIO 平成30年5月1日号

No.1445

【編集・発行】西尾市企画部秘書課  
T.445-8501 愛知県西尾市寄住町下田22  
0563・56・2111 (代表)

UD FONT

お客様からの多くの声をもとにショールームが新しくなりました

梁（はり）のある古民家をコンセプトにしたショールーム

# リフォーム相談会

5月1日(火)～31日(木) 10:00～17:00

※水曜定休日

お家の図面がございます方はお持ちください。

ご予約頂くとスムーズにお悩みをお伺いできます。お客様にあった方法でご連絡くださいませ。

コンテスト  
受賞作品を含む

# 100

点以上の  
施工事例展示中

## さらに！

お持ちの空き家・古民家の  
活用情報がほしい方へ

5/12日(土) 13日(日)

無料セミナーを開催します。知識を得て、今ある資材を資源にできるかはあなた次第です。事前申し込みが必要ですが、貴重な情報収集の機会となりますので、ご利用ください。

会場：ゆいリビング  
参加費：無料  
ご予約：下記の電話番号またはLINEにて承ります  
時間：お客様に合わせて決定させていただきます  
(午前1回・午後2回を予定しております。  
ご希望のお時間に添えない場合もございます。ご了承ください。)  
セミナーは30分程度を予定しております

西尾市住崎1丁目97-1

会場：ゆいリビング



詳しくは

ゆいリビング 検索

WEBサイト

最新情報  
をご覧ください。

リフォーム・リノベーション専門店

# ゆいリビング

ゆいインテリアデザイン建築士事務所

ゆいリビング 検索

西尾市文化会館から南に400m  
西尾市住崎1丁目97-1

お問合せ  
ご予約

(0563)  
54-8332

LINE@

もっとお気軽に  
お問い合わせいただくために  
LINE 始めました！  
yui-livingQ



QRコードの場合



2018  
健康経営優良法人  
Health and productivity

