

NISHIO

2018

1/16

No.1438



国指定重要無形民俗文化財

天下の奇祭

鳥羽の

火祭り

2月11日^祝

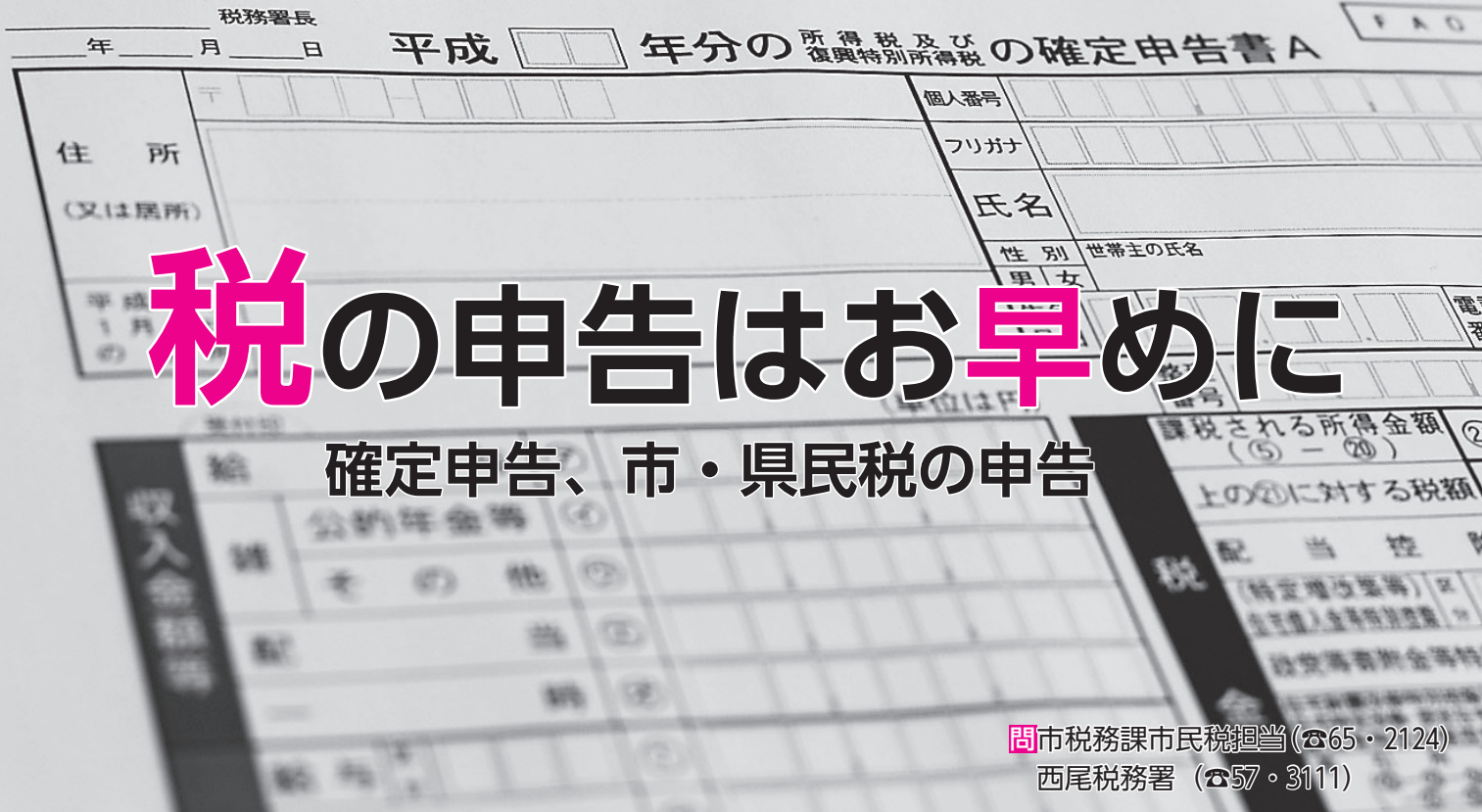
鳥羽神明社

詳しくは10ページをご覧ください。

CONTENTS

| | |
|---------------------------|----|
| 税の申告はお早めに..... | 02 |
| トピックス..... | 06 |
| 観光information..... | 10 |
| 伝えよう！防災のココロ／キッズアルバム..... | 11 |
| お知らせ..... | 12 |
| 環境のとびら／いきものふれあいの里の催し..... | 17 |
| 健康通信／市民病院Q&A..... | 18 |

| | |
|--|----|
| 図書館なび／児童館だより..... | 19 |
| 保健ガイド (Guia de saúde)..... | 20 |
| ※内容の一部をポルトガル語で表記しています。 | |
| Algumas informações de saúde estão em português. | |
| 市民相談..... | 22 |
| みんなの情報ガイド..... | 23 |
| 休日診療案内..... | 24 |



税の申告はお早めに

確定申告、市・県民税の申告

問市税務課市民税担当 (☎65・2124)
西尾税務署 (☎57・3111)



今年の 主な変更点

- ①一色地区の出張申告会場が一色地域交流センターに → 4 ページへ
- ②医療費控除は領収書が提出不要に。領収書は5年間、自宅などで保存が必要 → 5 ページへ
- ③セルフメディケーション税制を導入 → 5 ページへ

申告が必要な方

確定申告

次のいずれかに該当する方は、所得税及び復興特別所得税の確定申告をしてください。申告書を記入し、郵送などで早めに提出してください。

- ・給与所得があり、次の①～③のいずれかに該当する方
- ①給与の年間収入金額が2000万円を超える
- ②給与を1か所から受けていて、給与所得、退職所得を除く各種所得金額の合計が20万円を超える
- ③給与を2か所以上から受けていて、年末調整をしなかった給与の収入金額と、給与所得、退職所得を除く各種所得金額の合計が20万円を超える

- ・公的年金等に係る雑所得のみがある方で、所得控除を差し引くと残額がある方
- ※公的年金等の収入金額が400万円以下で、公的年金等に係る雑所得以外の所得金額が20万円以下の方は、申告する必要はありません。
- ・事業所得、不動産所得、不

動産や株式の譲渡所得などがある方で、所得金額の合計から所得控除を差し引き、その金額（課税される所得金額）に所得税の税率を乗じて計算した税額から配当控除額を差し引いた結果、残額がある方

※他にも確定申告が必要な場合があります。確定申告が必要ない場合でも、還付を受けるには、確定申告書を提出してください。

市・県民税の申告

30年1月1日現在、市内在住で、次の①②のいずれにも該当しない方は、所得金額の多少にかかわらず市・県民税の申告をしてください。申告書を記入し、郵送などで早めに提出してください。

- ①所得税の確定申告をした方
- ②所得が給与または公的年金のみで、勤務先などから給与支払報告書・公的年金等支払報告書が市役所へ提出されていて、年末調整や扶養の届け出をして所得税が精算されている方

※公的年金等の収入金額が400万円以下で、公的年金等に係る雑所得以外の所得金額が20万円以下であるため確定申告の必要がない方でも、配偶者控除、社会保険料控除など源泉徴収票に記載された所得控除以外の所得控除（医療費控除、生命保険料控除、国民健康保険

税・介護保険料などの社会保険料控除等）の適用を受ける場合は、市・県民税の申告をしてください。国民健康保険加入者で、所得が少なかった方やなかった方は、国民健康保険税の軽減が受けられる場合があります。申告してください。

確定申告

西尾税務署 ☎57・3111

受付日時と会場

日時 2月16日(金)～3月15日(木)
午前9時～午後5時



※受け付けは午後4時まで。土・日曜日を除く。

場所 JA西三河事務センター
（斉藤町／下図参照）

その他

- ①混雑時は、受け付けを早めに終了する場合があります。
- ②受付日以前に税務署で申告相談する場合は大変混雑します。期間中に申告会場へお越しください。
- ③税務署に電話でも相談できます。
- ④期間中、税務署では申告書の作成指導はしません。
- ⑤申告書は直接または郵送で西尾税務署（〒44518602住所不要）へ提出することもできます。

必要なもの

- ①マイナンバーカード（個人番号カード）
※持っていない方は、通知カードなどマイナンバーが記載されたものと、自動車運転免許証など本人確認ができるもの
- ②印鑑
- ③確定申告書
- ④源泉徴収票など所得金額の算定の基となるもの
- ⑤所得控除を受けるために必要な書類
- ⑥本人の預貯金口座番号が分かるもの
- ⑦税務署からのお知らせなどがき

申告期限と納期限

次の税金は口座振替または電子納税の方法が、金融機関で納付してください。
 ・所得税及び復興特別所得税、贈与税：3月15日(木)
 ・個人事業者の消費税及び地方消費税：4月2日(月)
 ※口座振替の場合、所得税及び復興特別所得税は4月20日(金)、個人事業者の消費税及び地方消費税は4月25日(水)に引き落とします。事前に残高をご確認ください。

自宅のパソコンで申告書を作成できます

所得税及び復興特別所得税、消費税及び地方消費税、贈与税の申告書や青色申告決算書などは、国税庁ホームページの「確定申告書等作成コーナー」で作成できます。
 画面の案内に従って情報を入力すると、税額などが自動計算され、税の申告書や青色申告決算書などを作成できます。作成した申告書は、PDFで電子申告、または印刷して直接または郵送で提出できます。

休日申告相談

日時 2月18日(日)・25日(日)
午前9時～午後5時
※受け付けは午後4時まで

場所

刈谷税務署（刈谷市若松町1丁目46-1／左図参照）

その他

混雑時は、受け付けを早めに終了する場合があります。



市・県民税の申告

市税務課市民税担当 ☎65・2124

受付日時と会場

日時 2月16日(金)～3月15日

(木) 午前9時～11時30分、

午後1時～4時

※土・日曜日を除く。

場所 市役所多目的室(1階)
その他

①市・県民税の申告のみ受け付けます。

申告に必要なもの

①マイナンバーカード(個人番号カード)

②申告書は直接または郵送で市税務課市民税担当(〒445-8501住所不要)へ提出することもできます。

出張申告会場

| 期 日 | 場 所 | 対 象 校 区 |
|---------|-------------|-------------|
| 2月1日(木) | 米津ふれあいセンター | — |
| 2日(金) | 室場ふれあいセンター | — |
| 6日(火) | 西尾勤労会館 | — |
| 7日(水) | 三和ふれあいセンター | — |
| 8日(木) | 寺津ふれあいセンター | — |
| 9日(金) | 西野町ふれあいセンター | — |
| 13日(火) | 吉良町公民館 | 横須賀小学校区 |
| 14日(水) | 吉良町公民館 | 白浜、荻原小学校区 |
| 15日(木) | 吉良町公民館 | 吉田、津平小学校区 |
| 16日(金) | 矢田ふれあいセンター | — |
| 19日(月) | 幡豆いきいきセンター | 東幡豆小学校区 |
| 20日(火) | 幡豆いきいきセンター | 幡豆小学校区 |
| 23日(金) | 一色地域交流センター | 一色西部小学校区 |
| 26日(月) | 佐久島開発総合センター | — |
| 27日(火) | 一色地域交流センター | 一色東部小学校区 |
| 28日(水) | 一色地域交流センター | 一色南部、中部小学校区 |

※持っていない方は、通知カードなどマイナンバーが記載されたものと、自動車運転免許証など本人確認ができるもの

②印鑑

③給与・公的年金等の源泉徴収票

④営業・農業・不動産などの収入や経費が分かるもの

⑤社会保険料(国民年金保険料、国民健康保険税、後期高齢者医療保険料、介護保険料など)や生命保険料、地震保険料などの支払額証明書

⑥国外居住親族に係る親族関係書類や送金関係書類

⑦国外居住親族に係る扶養控除などの適用を受ける方

⑧寄附金の受領証

⑨障害者手帳

⑩医療費控除の明細書

※通常の医療費控除を受ける方が対象。明細書を事前に作成し、お越しく下さい。医療保険者から受け取った医療費通知を添付すると、記入を省略できますが、申告に使用できない医療費通知もあります。今年度は、医療費の領収書の添付や提示で

できますので、医療費

の合計を事前に計算し、お越しく下さい。

⑩セルフメディケーション税制(医療費控除の特例)の明細書

※セルフメディケーション税制の適用を受ける方が対象。明細書を事前に作成し、お越しく下さい。

今年度は、特定一般用医薬品等購入費の領収書の添付または提示でもできますので、購入費の合計を事前に計算し、お越しく下さい。ただし、その年に一定の取り組みをしたことを証明するインフルエンザ予防接種の領収書、人間ドック・がん検診など各種健診(検診)の領収書や結果通知表などの書類の添付や提示が必要で

す。

⑪昨年の申告書の控え など

⑫出張申告会場

期日 上表のとおり

開設時間 午前9時～11時30分、午後1時～4時

※佐久島開発総合センターは午前10時～11時30分

その他

①一色・吉良・幡豆地区では、初日に混雑が予想さ

れるため、小学校区ごとに期日を指定しています。都合が悪い場合は、他の期日にお越しく下さい。

②次の(I)～(X)などに該当する場合、所得税の確定申告の受け付けは出張申告会場ではできません。

(I)過年分申告

(II)青色申告

(III)分離課税申告(譲渡所得や退職所得など)

(IV)損失申告

(V)準確定申告

(VI)住宅ローン控除

(VII)事業・不動産所得があり、合計収入が100万円を超える

(VIII)外国通貨の所得

(IX)雑損控除

(X)居住形態等に関する確認書が必要な方(外国籍で非永住者だった期間がある方)

③事業所得や不動産所得を申告する方は、収支内訳書を事前に作成し、お越しく下さい。

④混雑時は、

午前の受け付けを

早めに終了する場

合があります。



申告書などの発送時期

市役所からの発送

- ・市・県民税の申告書
…1月中旬
- ・国民健康保険税、後期高齢者医療保険料、介護保険料の納付済額のお知らせ（普通徴収のみ）…1月下旬

税務署からの発送

- ・確定申告書または「確定申告のお知らせ」の案内はがき…1月下旬～2月上旬
- ※申告時に持参してください。
手書き用の確定申告書、収支内訳書などは西尾税務署に用意。国税庁ホームページでダウンロードもできます。

日本年金機構からの発送

- ・公的年金等の源泉徴収票
…1月中
- ※年金基金などの源泉徴収票は各加入団体から発送されます。発送日は各加入団体へお問い合わせください。
- ・国民年金保険料控除証明書

※昨年11月に発送済み

※国民年金保険料の納付済額と公的年金等の源泉徴収票の発送の確認は、刈谷年金事務所（☎0566・21・2110）へお問い合わせください。

その他

給与の源泉徴収票は勤務先で、生命保険料や地震保険料の支払証明書は各加入会社で発行されます。発行日や内容などは、勤務先や各加入会社へお問い合わせください。



申告の際の変更点・注意点など

住宅ローン控除額が引ききれなかった方へ

所得税の住宅ローン控除可能額が所得税額を上回って控除しきれない場合、その金額を翌年度の市・県民税（所得割）から控除できます。

対象は21年～33年12月31日に入居した方。勤務先の年末調整または確定申告で「住宅ローン控除」を申告することで適用されます。

ふるさと納税に係る寄附金控除の申告漏れ

ふるさと納税をして、ワンストップ特例の適用を申請した方でも、次の①②などに該当する方は、全てのふるさと納税に係る寄附金を確定申告してください。

①確定申告をする方

医療費控除などの適用を受けるために確定申告をする場合は、ワンストップ特例の適用を申請したふるさと納税に係る寄附金も、医療費控除などと併せて申告してください。

②ふるさと納税先が6団体以上ある方

医療費控除は領収書の提出が不要

29年分の確定申告（30年度の市・県民税申告）から、医療費控除は領収書の提出が不要になりました。代わりに「医療費控除の明細書」の添付が必要です。医療費の領収書は、自宅などで5年間保存してください。

※29年～31年分までの確定申告（30年～32年度の市・県民税申告）は、医療費の領収書の添付または提示でもできます。

セルフメディケーション税制

セルフメディケーション税制は、健康の維持増進と疾病の予防への取り組みとして、「一定の取り組み」を行う個人が、29年1月1日以降に、スイッチOTC医薬品（要指導医薬品と一般用医薬品のうち、医療用から転用された医

薬品）を購入した際に、その購入費用について所得控除を受けることができるものです。

セルフメディケーション税制は選択適用であり、通常の医療費控除との重複適用はできません。適用期間は、29年1月1日～33年12月31日の5年間（29年分の所得税、30年度の市・県民税から5年間）です。

所得控除を受けるには、スイッチOTC医薬品を購入した翌年以降に確定申告または市・県民税の申告をしてください。

上場株式等の配当所得等に係る個人住民税の課税方式の選択に係る所要の措置

特定上場株式等の配当所得や上場株式等の譲渡（源泉徴収がある特定口座）に係る所得は、所得税と異なる課税方式で市・県民税を課税できることが明確化されました。

市・県民税と所得税で異なる課税方式を選択する場合、「申告不要制度、総合課税、申告分離課税」を申告者が選択し、納税通知書が送達される日までに、確定申告書とは別に市・県民税の申告書を提出してください。

Instagramに市公式アカウントを開設

市シティプロモーションの一環として、Instagram（インスタグラム）上にプロモーション公式アカウント「にしおじかん」を開設しました。アカウント名は「@240.jikan」です。

インスタグラムは、写真や動画を投稿・共有することで手軽にコミュニケーションできるのが特長で、幅広い世代に人気のアプリです。インスタグラムで西尾の魅力を広く発信し、新たな「にしおファン」の獲得と、移住・定住の促進を目指します。

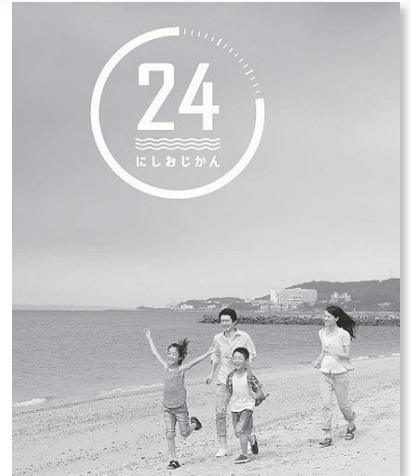
投稿された写真や動画を紹介します

「にしおじかん」では、西尾らしい日常の風景や行事、ライフスタイルの写真や動画を発信していきます。

皆さんは、西尾の良さを感じられる写真や動画に、「#にしおじかん」を付けて投稿してください。投稿された写真などを市がピックアップして、公式アカウント内で紹介します。「#」を付けた投稿のほか、アカウントのフォローもお願いします。



「にしおじかん」は、市シティプロモーションのキャッチフレーズです



※「#」は、ハッシュタグと呼ばれ、SNS（会員制交流サイト）などで特定のテーマを投稿、検索するときに使われる記号です。

利用方法

- ①スマートフォンやタブレットにInstagramのアプリをダウンロード
- ②Instagramを起動し、「@240.jikan」または「西尾市」で検索して閲覧

※写真などを投稿するにはアカウントの作成が必要

注意事項

- 原則、市はコメントに対して返信しません。
- 投稿内容に関係ないコメントや、特定の人物の誹謗中傷などが投稿された場合、投稿者の許可なく削除・利用制限する場合があります。
- 市が掲載した内容を引用掲載（リポスト）する場合は、内容を変えず市から引用した旨を明記してください。
- ページに掲載された画像などの知的財産権は、投稿者に帰属します。

問 企画政策課企画担当（☎65・2154）

「西尾市ふるさと応援寄附金」の協力事業者を募集

地場産業の活性化と独自財源の確保のため、ふるさと応援寄附金制度（ふるさと納税）を推進しています。この制度は、市に一定額以上を寄附した個人の方へ、お礼として西尾の特産品を贈呈するものです。

30年4月以降の返礼品を提供していただける協力事業者を募集します。

申 1月16日(火)～31日(水)に、申込書類を直接または郵送で市観光協会（☎57・7882 / 〒445-0851住吉町4丁目18-4/名鉄西尾駅構内）へ。申込書類と募集要項は同協会と企画政策課に用意。同協会と市のホームページでダウンロードもできます。

問 市観光協会（☎57・7882）
企画政策課企画担当（☎65・2154）



西尾市少年少女発明クラブの新規クラブ員を募集

対市内在住の新小学3年生～新中学2年生
活活動日時 土曜日（隔週）の午前または午後
活活動場所 高齢者交流広場さくら会館少年少女発明クラブ工作室
活活動内容 子どもが持つ創造性を自主的に発揮させ、楽しく自由な創作活動を行います。



定午前・午後の部 各40人程度（先着）
¥年額5,000円（傷害保険料、材料費を含む）
申問 2月4日（日）午前9時～午後4時に、申込書と年会費を直接同クラブ事務局（☎56・7676／中央ふれあいセンター内）へ。申込書は各小・中学校と中央ふれあいセンターに用意。同クラブホームページでダウンロードもできます。
他申し込み開始時に定員を超えていた場合は、その場で抽選します。

指導員を募集しています

土曜日に活動でき、ものづくりが好きな方を募集しています。

問少年少女発明クラブ事務局（☎56・7676）

30年度保育園・幼稚園臨時職員を募集

勤勤務場所 市内の公立保育園、公立幼稚園
採採用予定日 4月1日
選選考方法 面接
 ※面接は市役所で随時実施
持（各1通）履歴書、資格証明書（保育士証、幼稚園

教諭免許状など）の写しまたは資格取得見込み証明書、健康診断書（身体計測・血圧・尿検査・胸部X線）

申問 1月23日（火）～2月7日（水）に、提出書類を直接子ども課指導担当（☎65・2112）へ。

| 採用職種 | 応募資格 | 定員 | 勤務時間 | 賃金など |
|--------------|---|-------|--|---|
| クラス担任（保育園） | 保育士資格を有する方や29年度中に取得見込みの方 | 10人程度 | 月～金曜日 午前8時30分～午後5時 ※早番・土曜日勤務あり | 月額21万9,000円、 通勤費月額4,400円 |
| クラス担任（幼稚園） | 幼稚園教諭資格を有する方や29年度中に取得見込みの方 | | 月～金曜日 午前8時30分～午後5時 ※早番勤務あり | |
| 保育園障害児担当 | 保育士資格を有する方や29年度中に取得見込みの方 | 10人程度 | 月～金曜日 午前8時30分～午後5時 ※早番・土曜日勤務あり | 月額20万1,000円、 通勤費月額4,400円 |
| | | | 週3日 午前8時30分～午後4時15分 | 時給1,070円、 通勤費日額200円 |
| 幼稚園発達障害児補助 | 幼稚園教諭資格を有する方や29年度中に取得見込みの方 | | 月～金曜日または週3日 午前8時30分～午後3時の間で5時間30分 | |
| 長時間保育担当 | 保育士または幼稚園教諭、養護教諭、小学校教諭資格を有する方や29年度中に取得見込みの方 | 10人程度 | 月～金曜日 午後3時30分～6時30分 ※勤務時間延長、土曜日勤務あり | 時給1,070円（午後5時以降1,338円）、 通勤費日額200円 |
| 早期保育担当 | 保育士資格を有する方 | 3人程度 | 月～金曜日 午前7時30分～10時30分の間で2時間または3時間 | 時給1,070円（午前8時30分以前1,338円）、 通勤費日額200円 |
| 休日保育担当 | 保育士資格を有する方 | 3人程度 | 日曜日・祝日 午前7時30分～午後1時または午後0時30分～6時30分 | 時給1,445円、 通勤費日額200円 |
| 預かり保育担当（幼稚園） | 幼稚園教諭免許を有する方 | 1人 | 月～金曜日 午後2時～5時 | 時給1,070円、 通勤費日額200円 |

こんな本があった！ 岩瀬文庫平成悉皆調査中間報告展15

年度末恒例の企画展の第15弾。今年度の岩瀬文庫蔵書悉皆調査（全資料調査）過程で出会った珍しい本や新発見を紹介しします。今回は書簡資料などを中心とした「ふみ」特集です。

時 1月27日(土)～4月8日(日) 午前9時～午後5時

※ 2月12日(休)以外の月曜日、2月15日(木)、3月15日(木)を除く。

出品資料 『名家手簡』『役者手紙帖』『古今消息集』など

展示図録 1冊500円

●展示解説

時 2月24日(土) 午後1時30分

◆共通事項

場 岩瀬文庫企画展示室（2階）

¥ 無料

他 事前申し込みは不要

問 岩瀬文庫（☎56・2459）

関連講座

「今年度の調査からわかったことvol.15」

時 3月11日(日) 午後1時30分

場 岩瀬文庫研修ホール（地階）

定 70人程度（先着）

¥ 無料

講 名古屋大学大学院教授 塩村耕氏

市文化事業 マサさんの楽しいピアニカバンドコンサート

子どもから大人まで楽しめる、ピアニカを中心としたコンサート。豊富な演奏方法によるピアニカの新しい一面をご覧ください。

時 3月18日(日) 午後2時30分開場、3時開演

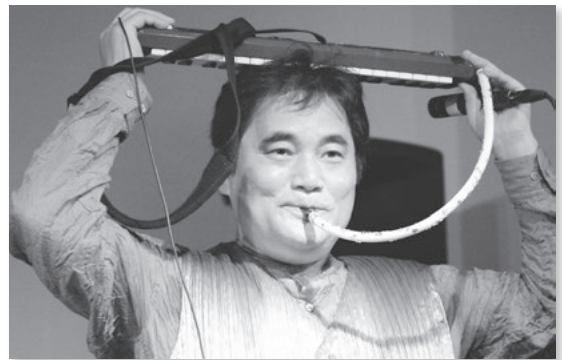
場 文化会館小ホール

出演 松田昌（マサさん／ピアニカ）、黒田和良（ドラム・パーカッション）、松島里佳（ピアノ）

¥ ▶一般…2,000円 ▶中学生以下…500円

※全席自由

入場券(前売り券) 文化会館、岩瀬文庫、一色町公民館、吉良町公民館、幡豆公民館、おしろタウン・シャオのインフォメーション、チケットぴあ（Pコード…347-946）で販売中



他 ①3歳以下のお子さんは入場できません。②車いす席を希望する場合は、お問い合わせください。

問 文化振興課庶務担当（☎56・6660／岩瀬文庫内）

市民公開講座

人生という旅の終わりに苦痛はいらない 在宅で受ける緩和ケアとは

「緩和ケア」をご存知ですか？ 緩和ケアとは、命に関わる病気に直面する患者さんの心と体の問題などを早期に発見し、的確な手当で患者さんとその家族の苦痛を和らげることです。住み慣れた自宅で受ける緩和ケアを紹介します。

時 2月18日(日) 午後2時～4時

場 文化会館小ホール

内講 ①最期の日々を自宅で苦痛なく過ごすために…西尾市医師会 宮崎仁氏

②在宅緩和ケアにおけるくすりの使いかた…西尾市薬剤師会 藤川裕司氏

③訪問看護で在宅緩和ケアを支える…リハビリ訪問看護ステーション西尾 森紀子氏

④トークセッション「在宅緩和ケアの実際：当事者家族と緩和ケアチームとの対話」…西尾市医師会 神谷仁孝氏、当事者家族の皆さん

定 350人（先着）

¥ 無料

他 事前申し込みは不要

問 長寿課地域支援事業担当（☎65・2120）

西尾市医師会・在宅医療サポートセンター（☎54・5666／熊味町）

パブリックコメントで 皆さんの意見を募集



政策などを作る場合、案の段階で趣旨や内容を公表し、市民の皆さんの意見をお聞きして、政策に反映します。

◆共通事項

意見書の提出方法 住所・氏名・電話番号・意見を、

直接または郵送、ファクス、Eメールで各提出先へ。
※意見書は各閲覧場所に用意。市ホームページでダウンロードもできます。

他 計画案などは市ホームページでも閲覧できます。

西尾市行財政改革推進計画第5次実行計画(案)

効率的で持続可能な行財政を運営するために策定するものです。29年3月から、これまでに16の計画を策定し、今回は追加する8つの計画(案)を作成しました。

今回公表する計画(案)

- 公共施設の空き部屋を学習室に開放
- 投票区、投票所の見直し
- 防犯灯の一斉LED化(包括的リース方式の活用)
- 敬老事業委託料等の見直し
- 医師会等協力費の見直し
- 消防車の削減

- 児童生徒健康増進特別事業(自然教室)委託料の廃止
- 補助金制度の見直し

閲覧期間 1月15日(月)～2月13日(火)

閲覧場所 企画政策課、市役所行政情報コーナー(1階)、各支所、佐久島出張所、各ふれあいセンター(幡豆ふれあいセンターを除く)、幡豆公民館

意見書の提出先・問合せ先 企画政策課行革担当(☎65・2155/FAX56・0212/〒445-8501住所不要/✉kikaku@city.nishio.lg.jp)

西尾市水道ビジョン(案)

市水道事業の将来を見据え、水道の理想像を具現化するために今後取り組むべき方策を定めたものです。

閲覧期間 1月19日(金)～2月19日(月)

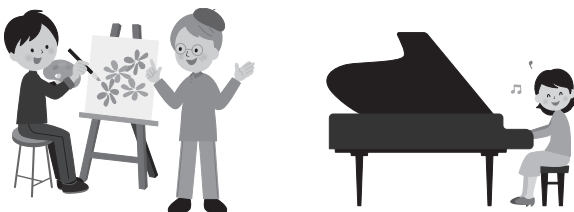
閲覧場所 水道管理課(水道庁舎1階)、市役所行政情報コーナー(1階)、各支所、各ふれあいセンター

(幡豆ふれあいセンターを除く)、幡豆公民館

意見書の提出先・問合せ先 水道管理課管理担当(☎65・2184/FAX57・5220/〒445-8501住所不要/✉suidou-k@city.nishio.lg.jp)

第2次西尾市文化振興計画(案)

文化・芸術活動がしやすい環境づくりや、活動を支える人材育成など、文化・芸術によるまちづくりの指針となるものです。



閲覧期間 2月6日(火)～3月7日(水)

閲覧場所 文化振興課(岩瀬文庫内)、市役所行政情報コーナー(1階)、各支所、佐久島出張所、各ふれあいセンター(幡豆ふれあいセンターを除く)、吉良町公民館、幡豆歴史民俗資料館、各図書館

意見書の提出先・問合せ先 文化振興課庶務担当(☎56・6660/FAX56・2787/〒445-0847亀沢町480/✉bunbaka@city.nishio.lg.jp)

観光 information



千二百年の伝統を守る天下の奇祭 鳥羽の火祭り

1200年余りの歴史と伝統を誇り、天下の奇祭として知られる「鳥羽の火祭り」。福地・乾地に分かれた「ネコ」と呼ばれる奉仕者が、燃え盛る巨大な松明「すずみ」の中から「神木」と「十二縄」を、どちらが早く取り出すかにより、その年の天候などが占われます。平成16年には国の重要無形民俗文化財に指定され、毎年多くの観客でにぎわいます。

激しい炎と熱い男たちが繰り広げる祭りの迫力を、ぜひ現地で体感してください。

問西尾観光案内所 (☎57・7840/名鉄西尾駅構内)



時 2月11日(祝) 午後3時～8時30分

※雨天時は2月12日(休)に延期

場 鳥羽神明社 (鳥羽町)

※名鉄三河鳥羽駅から徒歩約10分

内 午後3時……鳥羽神明社からみそぎに出発

午後3時30分…鳥羽海岸でみそぎを行う

午後7時30分…神前で神事が始まる

午後8時ごろ…すずみに点火

神木、十二縄を神前に奉納

他 ふるさと公園グラウンドなどに約500台分の駐車場を用意しますが、大変混雑します。公共交通機関をご利用ください。

●同時開催1 物産展「とば市」

時 2月11日(祝) 午前11時～午後4時

※雨天時は2月12日(休)に延期

場 名鉄三河鳥羽駅前

内 地酒や干物など地元の名産品を販売します。あさりのみそ汁を無料で配布する予定です。

他 駅周辺に臨時駐車場を用意します。

●同時開催2 第45回はず夢ウォーク

詳しくは12ページをご覧ください。

31年開催の「鳥羽の火祭り」

ポスター写真を募集

応募方法

3月1日(休)～4月30日(休)(必着)に、2L版でプリントした写真の裏面に郵便番号・住所・氏名・電話番号を記入し、封書で次の①または②へ。1人何点でも応募できますが、1応募で2作品まで。

応募先

①〒445-8501住所不要 市商工観光課観光担当

②〒445-0851住吉町4-18-4 西尾観光案内所

審査から採用までの流れ

9月1日に鳥羽火祭り保存会が審査。採用写真を決定後、応募者本人に連絡しますので、写真のデジタルデータまたはフィルムをご提供ください。ポスターには撮影者の名前などを記載します。

賞品

• 31年開催の鳥羽の火祭りの枚数席券2枚と、B2版ポスター2枚

• 西尾の特産品

注意事項

• 応募者本人が撮影し、著作権を有している作品に限ります。

• 他のコンテストに応募済みまたは予定の作品は応募できません。

• 採用写真の著作権は、鳥羽火祭り保存会に帰属するものとします。

• 応募作品は返却しません。

問 商工観光課観光担当 (☎65・2169)





防災伝えよう！ のココロ

問危機管理課防災担当 (☎65・2138)

非常持ち出し品と備蓄品を準備する

●非常持ち出し品と備蓄品

昨年の九州北部豪雨や一昨年の熊本地震など、毎年のように日本各地で災害が起っています。西尾市でも南海トラフ地震などの大規模災害がいつ起こるか分かりません。各家庭での備えが命を守ることに繋がります。

災害発生時に手ぶらで逃げると、その後の避難生活に支障が出ます。安全に避難するための「非常持ち出し品」と避難生活のための「備蓄品」を、各家庭で準備してください。

①非常持ち出し品とは

災害発生時に安全に避難するため、最低限持ち出すものです。



- ・食料 ・衣類 ・雨具
- ・飲料水 ・懐中電灯
- ・ウエットティッシュ
- ・携帯ラジオ
- ・救急セット など

②備蓄品とは

避難生活に備えて蓄えておくものです。地震が起きた直後は、水や食料、日常生活用品はすぐに入手できません。最低3日分の水や食料を各家庭で蓄えてください。

- ・飲料水（1人1日3リットル）
- ・食料（常温で長期保存可能、調理不要のもの）
- ・ろうそく
- ・簡易ガスこんろ など



●防災袋は目に付きやすい場所に

「大事なものは家の奥に隠してあるはず…」泥棒が押し入れの奥を探すと、非常持ち出し品の入っている防災袋が出てきた——そんなラジオCMが放送されています。あなたの家でも、押し入れの奥に防災袋をしまっていないませんか。防災袋は、すぐに持ち出せるよう目に付きやすい場所に置いてください。

キッズアルバム

| | | | |
|---|---|---|---|
|  <p>相澤 柚那ちゃん <small>ゆずな</small> (戸ヶ崎五丁目) 平成28年7月生まれ たくさん遊んで、たくさん食べる柚那さん。成長が楽しみです♡</p> |  <p>大岡 虎鉄くん <small>こてつ</small> (亀沢町) 平成28年7月生まれ いつも元気で、優しく、思いやりのある子に育ってね。</p> |  <p>犬塚 里奈ちゃん <small>りな</small> (一色町) 平成28年1月生まれ いつもニコニコ元気な里奈☆いっぱい笑って優しい子に育ってね♡</p> |  <p>川部 璃空くん <small>りく</small> (丁田町) 平成28年7月生まれ ニコニコ笑顔いっぱい のりく♡ いつまでも優しいりくでいてね。</p> |
|  <p>杉山 将基くん <small>まさき</small> (吉良町) 平成28年1月生まれ やんちゃでかわいいまさくん。これからも笑顔いっぱいいてね♡</p> |  <p>矢野 朱莉ちゃん <small>あかり</small> (東幡豆町) 平成28年10月生まれ 朱莉の笑顔でみんな幸せ♡ 生まれてきてくれてありがとう。</p> |  <p>石川 樹くん <small>いつき</small> (寺津町) 平成28年7月生まれ やんちゃでいたずら好きな樹くん！たくさん笑って大きくなってね。</p> |  <p>小笠原 杏ちゃん <small>あん</small> (須田町) 平成28年1月生まれ 元気いっぱいな杏ちゃん。かわいい笑顔がたくさんみせてね。</p> |

お知らせ

催し

第45回は夢ウオーク 〜鳥羽の火祭りコース〜

対 ごなただも

※小学生以下は保護者同伴
時 2月11日(祝) 午前9時〜10時40分受け付け

※荒天中止

集合場所 名鉄三河鳥羽駅前
コース 三河鳥羽駅前〜鳥羽

神明社〜長坂の弘法さん
(民話サイン)〜鳥羽のお
姫さん(民話サイン)〜吉

良幡豆境〜リンクス前〜幡
頭神社〜吉良ワイキキビ

チ〜幡豆漁協前〜三河鳥羽
駅前(約10・9km)

※リンクス前と幡頭神社を
省略する約7・2kmのシ

¥無料

他 事前申し込みは不要

問 幡豆公民館 (☎63・0130)

イチジク新規栽培者説明会

対 イチジクを新たに栽培したい方
※家庭菜園を除く。

時 2月24日(土) 午前10時

場 J A西三河小牧センター
(吉良町)

内 イチジク栽培者になるための基礎的な知識と作業を身に付ける「いちじくスクール」の説明会

他 事前申し込みは不要

問 農林水産課農政担当 (☎65・2135)、J A西三河小牧センター (☎35・0246)

地産地消でイタリア料理を作ろう!

対 市内在住の方

時 2月23日(金) 午前10時〜午後1時

場 吉良町公民館

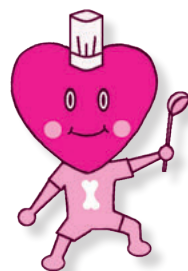
内 農業や食育について学び、地元産の茶葉を使ったソ

スである茶ノベゼパスタや、魚を三枚におろす料理を作ります。

定 36人(抽選)

¥500円

講 ブリルレンが亭代表 都築貴弘氏、愛楽農園はいぼーなす代表 三上佳之氏



市食育キャラクターハートン

申 1月30日(火)までに、郵便番号・住所・氏名・電話番号を、直接またはファクス、Eメールで農林水産課農政担当 (☎65・2135 / FAX 57・1322 / nousui@city.nishio.g.jp) へ。電話では申し込みません。

0歳児からのファミリーコンサートvol.14

対 ①0歳〜3歳のお子さんとその保護者

②4歳以上のお子さんとその保護者

※それぞれ対象外の方も入場できます。

時 3月4日(日)

①午前11時開演
②午後2時開演

※それぞれ20分前に開場

場 岩瀬文庫研修ホール(地階)
出演 ▼サクソフォン: 石川貴憲、水野雄太 ▼ピアノ: 原田実和子 ▼パーカッション: 鈴木豊大

曲 目 チャルダッシュ、中国の太鼓、デュエットなど

定 70人

¥ 大人: 800円

▼子ども(中学生以下): 500円

▼大人・子どもペア: 1000円

※全席自由

入 場券販売開始日 1月20日(土)

入 場券販売場所 岩瀬文庫、文化会館

他 郵送販売も行っています。

問 文化振興課庶務担当 (☎56・6660 / 岩瀬文庫内)

時 2月17日(土) 午前10時

※少雨決行

場 佐久島クラインガルテン

内 採れたてのかきを炭火で焼いて食べます。

定 5組(1組は5人〜10人 / 抽選)

¥ 1組1万円

※渡船料が別途必要

申 2月5日(月)までに、代表者の郵便番号・住所・氏名・電話番号・参加者の人数を、直接または電話で、佐久島振興課離島振興担当 (☎72・9607 / さくナビ内) へ。



天体観望会

時 2月3日(土)・17日(土) ※荒天中止
▶太陽観望会…午後1時〜3時
▶夜間観望会…午後6時30分〜8時30分

内 太陽の黒点やプロミネンス、月、天王星、海王星、星団、二重星などを観察・撮影します。

¥無料

他 事前申し込みは不要

場 問 寺津ふれあいセンター (☎58・1177)

2月

場所・問先 リサイクルプラザ (☎34・8114 / クリーンセンター内)
休館日 / 開札日を除く日曜日・祝日

展示品 家具・自転車・小物など

展示・入札期間 1日(木)〜24日(土)

開館時間 午前9時〜正午、午後1時〜3時 ※土曜日の午後は休館

開札日時 25日(日) 午前10時

引取期間 25日(日)〜28日(水)

引取方法 落札者には電話でお知らせします。落札価格(現金)を持参の上、直接リサイクルプラザへ。

講習会 ビーズのブローチピン

日時 21日(水) 午前10時〜正午

会場 学習室(2階)

定員 10人程度(先着順)

参加料 無料

持ち物 安全ピン、ビーズ、テグス

申込期間 1日(木)〜20日(火)

申込方法 直接または電話でリサイクルプラザへ。

リサイクルプラザ情報

身体障害者福祉センター講座

●スポーツ吹矢講座

時 2月22日(木)、3月8日(木)
 全2回 午後1時30分～3時30分

場 総合福祉センター4・5集
 会室(3階)

内 スポーツ吹矢の基礎を学び
 ます。

¥ 200円(体験用マウスピ
 ース代)

講 深谷正英氏
 ●折り紙講座

時 3月8日(木) 午前10時～11
 時30分

場 総合福祉センター創作室
 (2階)

内 多角形の箱を作ります。
 ¥ 無料

◆共通事項
 対 市内在住で身体障害者手帳

をお持ちの方
 定 10人(抽選)

申 1月26日(金)～2月9日(金)
 午前9時～午後5時に、直

接または電話で市社会福祉
 協議会(☎56・59000/
 総合福祉センター内)へ。

土・日曜日を除く。

他 付き添いの同伴可。手話通
 訳やガイドボランティアを
 希望する方は、事前に申し
 出てください。

「笑い与健康」講演会

対 市内在住の60歳以上の方
 時 3月9日(金) 午後1時30分
 ～3時30分

場 幡豆いきいきセンター
 内 たつきゆうさんの大道芸で、
 笑って健康になる講演会

定 100人(先着)

申 直接または電話で市シル

姫きもの展

時 2月10日(土) 午前10時～午
 後4時

場 旧近衛邸(歴史公園内)

内 一色高校生活デザイン科3
 年生の卒業作品「姫着物」
 「ドールハウス」を展示

問 旧近衛邸(☎54・6758)

バー人材センター(☎57・
 3216/総合福祉センタ
 ー内)へ。

スポーツ

冬のスポーツ教室

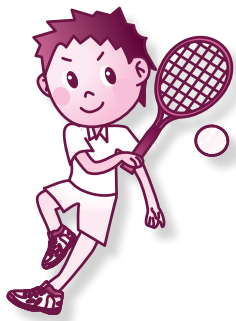
●ペタンク①

対 小学3年生以上の方
 時 2月4日(日)・11日(祝)・25日
 (日)、3月4日(日) 午前10時
 ～正午

●ペタンク②

場 福地北部小学校運動場
 ※雨天中止

場 福地北部小学校運動場



対 小学4年生以上の方
 時 2月11日(祝)、3月4日(日)
 午後1時～3時
 ※雨天中止

場 臨海公園多目的広場(東幡
 豆町)

●シヨートテニス

対 小学生以上の方
 時 2月6日(火)・13日(火)・20日
 (火) 午後7時～8時45分

場 吉田小学校校体育館
 持 室内用運動靴

◆共通事項
 ¥ 高校生以上…100円
 ▼中学生以下…50円
 ※傷害保険料を含む。

持 タオル、飲み物

他 事前申し込みは不要
 問 スポーツ課振興担当(☎54
 ・0002/総合体育館内)

福祉

育児講座「調理実習」

対 4月に保育園・幼稚園に入
 園予定のお子さんとその保
 護者

時 2月20日(火) 午前9時30分
 ～11時30分

場 三和ふれあいセンター

内 ▼保護者：保育園給食の調
 理実習

▼お子さん：試食
 定 12組(先着)

¥ 無料
 講 栄養士

申 1月29日(月)午前9時から、
 直接子育て支援センターや
 つおもて(☎57・2602
 /八ツ面保育園内)へ。電
 話では申し込みません。

他 実習中は子育て支援センタ
 ー職員がお子さんを保育

遊ぼう会

対 1歳6か月以上のお子さん
 とその保護者で、原則全3
 回に参加できる方

時 2月22日～3月8日の毎週
 木曜日 全3回 午前10時
 ～11時30分

場 子育て支援センターくさの
 実(くさの実保育園内)

内 絵本や紙芝居の鑑賞、手遊
 び、全身を使った遊び

定 15組

※先着。子育て支援センタ
 ーくさの実の子育て講座
 に初めて参加する方を優

先

¥ 無料

申 1月29日(月)～2月2日(金)
 午前9時30分～午後3時に、
 直接または電話で子育て支
 援センターくさの実(☎56
 ・8311)へ。申し込み
 は保護者に限ります。

岩瀬文庫 市民ギャラリー案内

問 文化振興課庶務担当
 (☎56・6660/岩瀬文庫内)

期間・イベント名

2月6日(火)～18日(日)…フォトクラ
 ブ錦写真展



ギャラリー展示の申込方法 利用し
 たい週の月の6か月前の月始めま
 でに、直接岩瀬文庫へ。先着順

要約筆記ステップアップ講座

対 要約筆記ボランティアを経験したことがある方

時 2月10日・17日・24日、3月10日の毎回土曜日 全4回 午後1時30分～3時30分

場 総合福祉センター第2集会所（2階）

内 聴覚障害者へより良い支援ができるよう、実践的な要約筆記を学びます。

定 10人（先着）

¥ 無料

講 要約筆記サークルにしてお會員

申 1月26日（金）～2月6日（火）午前9時～午後5時に、直接または電話で市社会福祉協議会（☎56・5900）／総合福祉センター内へ。土・日曜日を除く。

ころばん教室

対 要支援1・2（デイサービス利用者を除く）または介護保険に該当しない65歳～79歳（3月5日現在）の方で、次の①～⑤のうち3つ以上に該当すると思われる方

※初めての方に限ります。①階段を手すりや壁を伝わらずに上れない

②椅子に座った状態から何もつかまらずに立ち上がれない
③15分続けて歩けない
④この1年間に転んだことがある
⑤転倒に対する不安が大きい

②椅子に座った状態から何もつかまらずに立ち上がれない
③15分続けて歩けない
④この1年間に転んだことがある
⑤転倒に対する不安が大きい

時 3月5日～8月上旬の毎月曜日 全20回 午後2時～4時

場 西尾市民げんきプラザ

内 マシンを利用した筋力トレーニングやストレッチ体操、健康度測定

定 6人（先着）

¥ 無料

申 1月26日（金）～2月9日（金）に、直接または電話で長寿課地域支援事業担当（☎65・2120）へ。

他 ①参加に必要なケアプラン作成のため、地域包括支援センター職員が家庭を訪問します。
②健康状態により、参加できない場合があります。
③交通手段のない方はご相談ください。

医療費・障害者控除を受けるための確認書などを交付

●要介護認定に係る主治医意見書の確認書

傷病のため、おおむね6か月以上寝たきり状態で、医師の治療を受けている方のおむつ代は、所得税や市・県民税の申告において医療費控除の対象になります。通常は、医師が証明する「おむつ使用証明書」を添付しますが、次の①～③の要件を全て満たす場合、市が交付する「要介護認定に係る主治医意見書の確認書」を添付することで、医療費控除を受けられます。

①おむつ代の医療費控除を受けるのが2年目以降の方
②介護保険の要介護認定を受けている方
③認定に係る主治医意見書の内容が一定の要件を満たす方

確認書の交付要件

●障害者控除対象者認定書
障害者手帳を持っていない方でも、次の①～③の要件を全て満たす場合、市が交付する「障害者控除対象者認定書」を添付することで、障害者控除を受けられます。

認定書の交付要件

①65歳以上の方
②介護保険の要介護認定を受けている方
③身体状況や認知症状など一定の要件を満たす方

◆共通事項
申請・交付場所 長寿課、各

支所住民担当
交付申請に必要なもの 介護保険被保険者証などの控除対象者や申請者を確認できるもの

問 長寿課認定担当（☎65・2123）

交通事故に遭ったら届け出を

国民健康保険または後期高齢者医療保険の加入者や、福祉医療受給者が交通事故に遭い、その保険などを使って治療を受ける場合は、警察に届けるとともに、保険年金課にも届け出（第三者行為による被害届）が必要です。特に加害者と示談を結ぶ場合は、保険年金課に事前に必ず届け出てください。

●医療費は加害者側が負担
交通事故など第三者の行為だけがをした場合、その医療費は原則として加害者が負担すべきものです。国民健康保険または後期高齢者医療保険の加入者が治療を受けた場合は、その保険者が負担した医療費を、福祉医療受給者が治療を受けた場合は、市が負担した医療費の自己負担分を、保険者や市が被害届に基づき、加害者側に請求します。

問 保険年金課国民健康保険担当（☎65・2103）、後期高齢者医療担当（☎65・2105）、福祉医療担当（☎65・2106）



糖尿病教室

対 糖尿病の患者とその家族
時 2月23日（金） 午前10時～正午
場 市民病院講堂（2階）
内 医師による「糖尿病と合併症」の講演、管理栄養士や薬剤師と行うバランス食・インスリン注射の体験

定 20人（先着）

¥ 無料

申 1月26日（金）から、直接または電話で市民病院栄養室（☎56・3171）へ。



募集

保健師 (臨時職員)

対 59歳以下 (30年4月1日現在) で保健師の資格を有する方

定 若干名

採用予定日 4月1日

勤務日時 週3回程度 午前9時〜正午または午後1時〜4時

勤務場所 西尾市民げんきプラザなど
 業務内容 問診、保健指導、



パソコンの簡単な入力、介護予防教室での従事など

賃金 時給1430円

※通勤費は別途支給

選考方法 書類審査、面接

※面接日は後日連絡

持履歴書 (3か月以内に撮影した写真を貼付)

申請 2月15日(木)までに、提出書類を直接長寿課地域支援事業担当(☎65・2120)へ。

保健師 (臨時職員)

対 49歳以下 (30年4月1日現在) で保健師の資格を有する方

定 1人程度

採用予定日 4月1日

勤務日時 月々金曜日 午前8時30分〜午後5時

業務内容 保健関係業務

賃金 月額25万5600円

※通勤費は別途支給

選考方法 書類審査、面接

※面接日は後日連絡

持履歴書 (3か月以内に撮影した写真を貼付)

申請 2月2日(金)までに、提出書類を直接西尾市保健センター(☎57・0661)へ。

学校給食運転手(臨時職員)

対 64歳以下 (30年4月1日現在) で、普通自動車運転免許を有し、2トン車が運転できる方

※オートマチック車限定は不可

定 4人程度

採用予定日 4月1日

勤務日時 週3日または4日 午前10時〜午後3時15分のうち2〜4時間程度

勤務場所 学校給食センター

業務内容 学校給食の配送・回収など

賃金 時給930円

※通勤費は別途支給

選考方法 書類審査、面接

※面接日は後日連絡

持履歴書 (3か月以内に撮影した写真を貼付)

申請 2月16日(金)までに、提出書類を直接教育庶務課(☎65・2173)へ。

学校給食調理員(臨時職員)

対 64歳以下 (30年4月1日現在) の方

定 6人程度

採用予定日 4月1日

勤務日時 月々金曜日 午前8時〜午後4時15分のうち5時間〜7時間30分

勤務場所 小・中学校または学校給食センター

業務内容 学校給食の調理

賃金 時給930円

※通勤費は別途支給

選考方法 書類審査、面接

※面接日は後日連絡

持履歴書 (3か月以内に撮影した写真を貼付)

申請 2月16日(金)までに、提出書類を直接教育庶務課(☎65・2173)へ。

環境業務員(臨時職員)

対 64歳以下 (30年4月1日現在) で中型自動車運転免許を有する方

※8トン限定は可。オートマチック車限定は不可

定 1人程度

採用予定日 4月1日

勤務日時 月々金曜日 午前8時30分〜午後5時

勤務場所 環境事業所など

業務内容 ごみの収集・運搬

※祝日、年末の勤務あり

業務内容 一般廃棄物最終処分場の維持管理など

賃金 月給23万円

※通勤費は別途支給

選考方法 書類審査、面接

面接日 2月4日(日)

面接場所 環境事業所

持履歴書 (3か月以内に撮影した写真を貼付)、自動車運転免許証の写し

申請 1月29日(月)までに、提出書類を直接環境事業所(☎55・5858)へ。

情報通信

西尾市医師会准看護学校 30年度一般入試

対 中学卒業または29年度中に卒業見込みの方 時 2月17日(土)▶試験科目/国語、数学、一般総合問題、小論文、面接 ¥ 2万5,000円 申 1月29日(月)〜2月14日(水)に、願書を直接西尾市医師会准看護学校(☎54・2841/熊味町小松島34)へ。募集要項や願書は同校に用意。同校ホームページでダウンロードもできます。

県立岡崎高等技術専門学校 造園科職業訓練生を募集

▶募集科/造園施工科、造園管理科 対 中学校卒業または29年度中に卒業見込み、あるいはそれと同等以上の学力を有する方で、転職する意思のある方 ▶入校日/4月6日(金)▶訓練期間/1年 定 各30人 ¥ 受験料・授業料は無料(3万円程度の実費負担あり) 申 2月16日(金)までに、願書を直接または郵便で西尾公共職業安定所(〒445-0071熊味町小松島41-1)または県立岡崎高等技術専門学校造園科(〒470-0431豊田市西中山町猿田21-1/☎0565・76・1424)へ。願書は同所または同校に用意



ふれあいセンターフェスティバル

西野町ふれあいセンター

☎57・7636

時 2月3日(土) 午前9時～午後8時30分、4日(日) 午前9時～午後3時

- 内 ▶ 3日…作品展示(センター利用者、西野町保育園園児、西野町小学校児童など)、舞台発表(午後4時まで/利用団体、お茶っ子の会)、茶会(午前9時30分～午後2時/同センターにて150円で茶券を販売/サタデープラン子ども教室)
- ▶ 4日…作品展示、舞台発表(利用団体、三河万歳)、茶会(午前9時30分～午後2時/同センターにて150円で茶券を販売/茶道クラブ)

三和ふれあいセンター

☎52・4698

時 2月3日(土) 午前9時～午後9時、4日(日) 午前9時～午後3時

- 内 ▶ 3日…作品展示(センター利用者、三和保育園園児、三和小学校児童など)、手相占いコーナー(午前10時、午後1時/各6人)
- ▶ 4日…作品展示、サークル活動発表会(午前9時30分～正午)

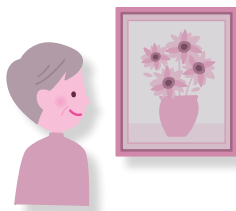


矢田ふれあいセンター

☎53・5031

時 2月10日(土) 午前9時～午後8時30分、11日(祝) 午前9時～午後3時

- 内 ▶ 10日…作品展示(センター利用者、矢田小学校区長寿会会員、矢田・矢田つぼみ保育園園児)、サークル活動発表会(午前9時30分～午後8時)
- ▶ 11日…作品展示、サークル活動発表会(午前9時30分～午後2時)、茶会(午前10時～正午/同センターにて200円で茶券を販売) など



室場ふれあいセンター

☎52・4699

時 2月10日(土) 午前9時～午後9時、11日(祝) 午前9時～午後4時

- 内 ▶ 10日…作品展示(センター利用者、室場保育園園児)、サークル活動発表会(午前10時～午後2時)、茶会(午前10時～午後3時/同センターにて100円で茶券を販売) など
- ▶ 11日…作品展示、サークル活動発表会(午後1時～2時30分)、スポーツ吹矢・大正琴・エコクラフト体験コーナー(午前9時30分～11時30分)、茶会(午前10時～午後3時/同センターにて100円で茶券を販売) など



米津ふれあいセンター

☎54・4593

時 2月10日(土) 午前9時～午後9時、11日(祝) 午前9時～午後4時

- 内 ▶ 両日…作品展示(センター利用者、米津保育園園児、米津小学校児童など)、茶会(午前10時～午後3時/10日煎茶・11日抹茶/同センターにて100円で茶券を販売)、おしるこの振る舞い(午前10時30分)、ジャンケン大会(午前10時～10時20分)、野菜の販売(午前9時30分)、ジオラマ電車の展示(午前9時～午後3時)、手織り・ちぎり絵・エコクラフトなどの体験コーナー、

隠れ文字探しゲーム

- ▶ 10日…米米クラブ「ちびっこフェスタ」(午前9時30分～11時45分)、演芸大会(午前10時30分～正午)、歌声サロン(午後1時30分)、生バンドで歌おう(午後3時～4時)
- ▶ 11日…鶴城丘高校温室トマトの販売(午前9時30分)、鶴城丘高校音楽部の演奏(午前10時20分～11時10分)、サークル活動発表会(午前11時20分～正午、午後1時～4時/米津保育園年長児など)

問環境業務課庶務・浄化担当(☎34・8112/クリーンセンター内)

Door to the environment

環境の とびら

9

リサイクルプラザで 家具や自転車をお値打ちに

リサイクルプラザでは、不要になった家具や自転車などを修理した後に展示し、皆さんに販売して

います。落札される価格は市場の約半額。毎月の来場者は約1300人、入札の参加者は約500人と、多くの方が利用しています。

家具は技術を持った市シルバー人材センターの会員に修理していただいています。自転車は自転車専門店で修理・点検し、防犯登録と保険を付けたものを販売しています。

清掃や修理して再利用することは、簡単にできる「ごみの減量」です。リサイクルプラザを利用して、財布にも環境にも優しい取り組みをしてみましょう。



家具を修理するシルバー人材センターの会員

購入までの流れ

- 1 リサイクルプラザで展示品を確認
- 2 入札票に記入して、入札箱へ
- 3 落札者を決定
最高金額を付けた方が落札者になります。開札後、落札者には電話などで連絡します。
- 4 落札した方は落札金額を現金でリサイクルプラザへ納入。家具などは自分で運搬してください。



リサイクルプラザ

開館時間 ▶月～金曜日…午前9時～正午、午後1時～3時 ▶土曜日…午前9時～正午 ▶開札日…午前9時～午後3時
休館日 開札日を除く日曜日、祝日
展示・入札期間 毎月1日(休館日の場合は次の開館日)～開札日の前日(休館日の場合はその前の開館日)
開札時間 開札日の午前10時



いきものふれあいの里の催し



☎52・0266

●竹林整備

対 次のⅠ～Ⅲ全てに参加できる方

時 ▶竹炭焼きⅠ(竹切り・竹割り)
…2月17日(土) 午前9時30分～11時30分

▶竹炭焼きⅡ(火入れ)
…2月18日(日) 午前8時30分



～午後4時30分

▶竹炭焼きⅢ(窯出し)
…2月25日(日) 午前9時30分～11時30分

内 竹炭焼き用の竹を切り出し、竹炭を焼きます。

定 10人(先着)

¥無料

講 神本晃氏、谷本正行氏

持 作業のできる服装、防寒服、軍手

申時 2月3日(土)～16日(金)

◆共通事項

集合場所 ネイチャーセンター



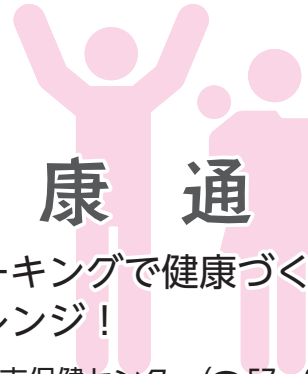
申問 午前8時30分から、直接または電話でいきものふれあいの里へ。2月12日(休)以外の月曜日と2月13日(火)・14日(水)を除く。

他 ①小学生以下は保護者同伴
②この催しはA E L環境学習スタンプラリーの対象です。

健康通信

ウォーキングで健康づくりにチャレンジ!

問西尾市保健センター(☎ 57・0661)



ウォーキングは「いつでも」「どこでも」手軽に始められる運動です。正しい歩き方を意識することで生活習慣病の予防などの効果が上がり、楽しみながら行えます。
効果的なウォーキングに挑戦しませんか？

効果的なウォーキングのポイント

- ▼歩き方
 - ・目線は前方に向ける
 - ・肩の力を抜く
 - ・腕は楽に振る
 - ・背筋を伸ばす
 - ・踵から着地
 - ・しっかりと地面を蹴る
- ▼速さ
 - ・楽過ぎず、きつ過ぎず、会話しながら歩けるくらいのペース
- ▼時間と頻度
 - ・脂肪燃焼を目的とするなら15分以上ですが、10分でも効果あり
 - ・ウォーキングの効果は3日程で消滅します。週に2〜5回の頻度がお薦め

●安全に行うために

- ・体調の良い日は中止する
- ・準備運動をしっかり行う

- ・こまめに水分補給する
- ・自分のペースで歩く
- ・自分に合った靴を履く

●靴の選び方

余裕を持って指先を動かせるサイズのスポーツシューズが適しています。

- ①つま先に十分な余裕がある
- ②踵がしっかり包まれている
- ③踵はクッション性の高いものの方が、膝への負担が少ない
- ④靴底は柔軟性がある



●よくある質問

Q 効果的な時間帯は？

A 食後30分〜2時間に運動すると、食事による急激な血糖の上昇を抑えられるので効果的です。通院中の方は、主治医に相談してください。

Q 忙しくてウォーキングする時間が作れないときは？

A 階段を使ったり、いつもより遠くに駐車したりして、普段の生活の中で歩く機会を増やしてみましよう。

市民病院 Q & A

Q 餅を詰まらせてしまう事故が多いのですが、何に気を付ければよいですか？

摂食・嚥下障害看護認定看護師 畑中英子

A 日本の正月に欠かせない餅。毎年この季節に、のどに詰まらせて窒息状態に陥る事故が後を絶ちません。窒息の事故は家庭内で起こることが多く、特に餅による窒息事故は高齢者に非常に多く発生しています。



加齢とともに、むせやすくなるのは仕方ありません。安全な食べ方を知ること、窒息事故は防げます。また、餅やパン、団子などは窒息を起しやすい食べ物なので、「危険」ということを認識して食べることも重要な防策です。窒息事故が起きた場合は、119番通報し、速やかに背部を叩打つなどの応急手当を行い、詰まったものを取り除いてください。

安全に食べるポイント

- ①一口の量は小さく
- ②よく噛む
- ③口の中の物がなくなってから入る
- ④焦らず、ゆっくり食べる

窒息の予防方法を知り、日頃から食べ方を注意しましょう。

問市民病院管理課 (☎ 56・3171)

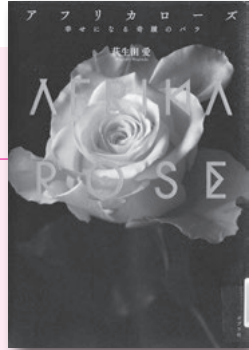
図書館ナビ

Library Navi

おすすめの新刊

**アフリカローズ
幸せになる奇蹟のバラ**
著…萩生田愛 / ポプラ社

「アフリカのバラ」の専門店を経営する著者が、大切な人に思いを伝える花束の作り方や贈り方、楽しみ方を紹介します。アフリカのバラの魅力と美しさを、鮮やかな写真で楽しめる1冊です。



2月の映写会

| 館名 | 対象 | 日時 | タイトル |
|---------|-------|-----------------|---------------------|
| 西尾市立図書館 | 小学生以下 | 10日(土) 午前10時30分 | ブレーメンのおんがくたい |
| | 中学生以上 | 10日(土) 午後2時 | 綾小路きみまろ爆笑! 最新ライブ名演集 |
| 吉良図書館 | 小学生以下 | 17日(土) 午後1時30分 | とうきちとむじな |
| | 中学生以上 | 17日(土) 午後2時30分 | 恋するCafé |
| 幡豆図書館 | 小学生以下 | 3日(土) 午前11時 | ぼくは王さまぞうのたまご |
| | 中学生以上 | 3日(土) 午後2時 | 大沢たかお神秘の北極圏 第1夜 |

2月の
休館日

全館共通 5日(月)・19日(月)・26日(月)
各館 西尾市立図書館 (☎56・6200) …15日(木)
吉良図書館 (☎32・3400) …なし
幡豆図書館 (☎62・6588) …なし

2月のおはなし会

| 団体名など | 対象 | 日時 |
|-----------------|--------|------------------------------------|
| ▼西尾市立図書館 | | |
| よちよちさんのおはなし会 | 0～2歳児 | 8日(木)・22日(木) 午後3時30分 |
| ピヨピヨおはなし会 | 0～3歳児 | 2日(金)・16日(金) 午前10時30分 |
| おはなしドキドキ | 0～4歳児 | 13日(火)・27日(火) 午前10時30分 |
| おはなしの会きらら | 園児・小学生 | 3日(土) 午前11時 |
| 鶴城中学ボランティアズ | 園児・小学生 | 17日(土) 午後3時 |
| 水曜おはなし会 | どなたでも | 7日(水)・14日(水)・21日(水) 28日(水) 午後3時30分 |
| 紙芝居のおはなし会 | どなたでも | 24日(土) 午前10時 |
| ▼吉良図書館 | | |
| おはなしキラキラ | 0～4歳児 | 7日(水)・21日(水) 午前10時30分 |
| ひよこランド | 2～4歳児 | 14日(水)・28日(水) 午前10時30分 |
| よみきかせ会 | 園児・小学生 | 4日(日) 午前10時30分 |
| 土曜お話し会 | 園児・小学生 | 10日(土) 午前10時30分 |
| おはなしくりりん | 園児・小学生 | 21日(水) 午後4時 |
| ▼幡豆図書館 | | |
| いちごおはなし会 | 0～1歳児 | 27日(火) 午前10時45分 |
| おはなしぴよーん | 2～3歳児 | 6日(火) 午前10時45分 |
| 幡豆よみきかせの会 | 園児・小学生 | 11日(祝)・25日(日) 午前10時30分 |
| はずっこおはなし会 | 園児以上 | 20日(火) 午後4時10分 |
| ▼一色町公民館 | | |
| おはなし会 | どなたでも | 3日(土)・15日(木) 午前10時30分 |

児童館だより 2月

| 内容 | 対象 | 日時など |
|--------------------------|----------|--|
| ▼中央児童館 (☎57・5661) | | |
| ちびっこ集まれ | 0～3歳 | 1日(木)…ふれあい遊び 8日(木)…大きくなったかな 15日(木)…リズム遊び 22日(木)…パネルシアター 午前10時30分～11時 |
| おもしろあそび | 小学生 | 17日(土)…ゲーム大会 午後2時～2時30分 |
| 卓球 | 小学生以上 | 午後1時～4時20分 火～金曜日は午後3時から |
| パパも遊ぼうコーナー | 小学生以下と父親 | 10日(土)・17日(土) 午前9時～午後5時 |
| ▼吉良児童館 (☎32・1191) | | |
| ちびっこ集まれ | 0～3歳 | 2日(金)…リズム遊び 9日(金)…絵本・手遊び 16日(金)…親子体操 23日(金)…おひなさま作り 午前10時30分～11時 |
| エアポリン | 幼児～小学生 | 3日(土) 午前10時30分～11時30分 |
| 縄跳び | 幼児～小学生 | 17日(土) 午前10時30分～11時30分 |
| 絵本・体操・手遊び | 幼児 | 月～木曜日 午前10時50分～11時 |

- 就学前のお子さんが参加する場合は、保護者同伴でお越しください。
- 詳細は各施設に、直接お問い合わせください。
- 児童館全般については、子育て支援課こども福祉担当 (☎65・2108) へ。

| 内容 | 対象 | 日時など |
|-----------------------------|--------|---|
| ▼一色児童センター (☎74・2800) | | |
| ちびっこ集まれ | 0～3歳 | 7日(水)…絵本・手遊び 28日(水)…バルーン作り 午前10時30分～11時 |
| サンデーパパ(広告で遊ぼう) | 幼児～小学生 | 11日(祝) 午前10時30分～11時30分 |
| 大縄跳びに挑戦 | 幼児～小学生 | 12日(木) 午前10時30分～11時30分 |
| お茶会 ※要予約 | 幼児～小学生 | 25日(日) 午後2時～3時 |
| エアポリン | 幼児～小学生 | 21日(水)～23日(金) 午前10時～11時30分、午後3時～4時30分 |
| ▼幡豆児童館 (☎63・0131) | | |
| ちびっこ集まれ | 0～3歳 | 2日(金)…リズム遊び 9日(金)…室内砂遊び 16日(金)…手形を取ろう 23日(金)…おひなさま作り 午前10時30分～11時 |
| ふうせん遊び | 年少～小学生 | 18日(日) 午前10時30分～11時 |
| 制作 | 年少～小学生 | 火～日曜日 午後4時～4時30分 土・日曜日、祝日 午前11時～11時30分 |
| 絵本・手遊び・体操 | 0～3歳 | 火～木曜日 午前11時～11時15分 |

対象 時日時 受付時間 場所 内容 定員
持ち物 申込 その他 注意事項


予防接種

- ①指定医療機関に予約をして予診票兼接種依頼書（以下予診票）を持参の上、**接種可能期間内に接種**してください。期間外は定期予防接種として接種することはできません。市外の医療機関での接種を希望する場合は、市が発行する連絡票が必要です。
②申し込みや問い合わせ、接種の際には、必ず母子健康手帳をご用意ください。
③予診票がない場合は、母子健康手帳を持って各保健センターにお越しください。

| 予 防 接 種 名 | 対 象 | そ の 他 ・ 注 意 事 項 |
|--|--|---|
| ヒブ Vacina Hib | 生後2か月～5歳未満のお子さん | |
| 小児肺炎球菌 Vacina pneumocócica pediátrica | 生後2か月～5歳未満のお子さん | |
| B型肝炎 Hepatitis B | 生後2か月～1歳未満のお子さん | 他 対象者には生後2か月ごろに予診票を郵送します。 注 ①B型肝炎は、出生後に母子感染予防のため接種した場合、接種は不要です。 ②ジフテリア百日せき破傷風ポリオ（4種混合）の1期追加について、25年3月以前に生まれた対象者には、1期初回3回接種を終えて1年1か月後に、予診票を郵送します。 ③水痘にかかったことがある方は、水痘の接種は不要です。 |
| ジフテリア百日せき破傷風ポリオ（4種混合） Vacina Quádrupla(coqueluche, difteria, tétano e poliomielite inativada) | 生後3か月～7歳半未満のお子さん | |
| BCG | 生後3か月～1歳未満のお子さん | |
| 水痘（水ぼうそう） Catapora | 1歳～3歳未満のお子さん | |
| 麻しん風しん（MR） Vacina dupla(sarampo e rubéola) | ●1期 1歳～2歳未満のお子さん ●2期 23年4月2日～24年4月1日生まれのお子さん（年長児相当） | 他 対象者には4月に予診票を郵送しました。 |
| 日本脳炎 Encefalite Japonesa | 3歳～7歳半未満のお子さん ●1期未了者 9年4月2日～19年4月1日生まれのうち、1期3回接種を終えていない20歳未満のお子さん ●1期未了者 19年4月2日～21年1月31日生まれのうち、1期3回接種を終えていない9歳以上のお子さん ●2期 1期初回3回接種を終えている9歳～20歳未満のお子さん | 他 対象者には生後2か月ごろに予診票を郵送します。 申 電話で各保健センターへ。 他 1期追加について、28年度に1期初回2回接種を受けている方は、2回目接種を終えて1年1か月後に予診票を郵送します。 注 接種可能期間を過ぎた予診票は使用できません。 |
| ジフテリア破傷風（DT） Vacina dupla(difteria e tétano) | ●2期 17年4月2日～18年4月1日生まれのお子さん（小学6年生） | 他 対象者には4月に予診票を郵送しました。 |
| ジフテリア百日せき破傷風（DPT）・不活化ポリオ Vacina triplice(coqueluche, difteria e tétano)・Poliomielite | 1期接種が終わっていない7歳半未満のお子さん | 他 対象者は個別接種用の予診票が必要です。1期追加について、28年度に1期初回3回接種を受けている方は、3回目接種を終えて1年1か月後に予診票を郵送します。 注 DPTワクチンの販売が終了しました。DPTワクチンで接種を進めている方は、各保健センターへお問い合わせください。 |
| 子宮頸がん予防 Vacina contra o câncer cervical ou do colo do útero (HPV papilomavírus humano) | 中学1年生～高校1年生相当の女子 | 注 国の勧告に基づき、現在ワクチンの接種を積極的にはお勧めしていません。接種を希望する方は、接種同意書が必要になりますので、事前に連絡の上、各保健センターにお越しください。 |

暴風警報や東海地震注意情報（警戒警報）が発令中の場合

- ▶午前の事業…午前8時の時点で発令中の場合は中止
- ▶午後の事業…午前11時の時点で発令中の場合は中止
- ※代替日などはお問い合わせください。

☒はしか、水ぼうそう、とびひ、水いぼなどの感染症や発熱中のお子さんは、他のお子さんに感染する恐れがありますので、健診や予防接種などを受けることができません。

Outros:As crianças com sarampo, catapora e doenças contagiosas, não poderão aplicar vacina ou fazer os exames periódicos, pois pode passar para outras crianças que se encontram no local.



健診など

- ①西尾地区の方は西尾市保健センターで、一色・吉良・幡豆地区の方は吉良保健センターで受けてください。
- ②事前に配布した各健診問診票と母子健康手帳を持ってお越しください。
- ③都合により受けられない場合は、1週間前までにご連絡ください。

| 健診名・持ち物 | 対象 | 西尾地区 | 一色・吉良・幡豆地区 | 内容 |
|--|-------------|--|--|----------------------------|
| 4か月児健康診査 Check-up para crianças com 4 meses de idade ☒バスタオル1枚 | 29年 10月生 | ☒1日～11日生…☒時2日(金) ☒12日～24日生…☒時9日(金) ☒25日～31日生…☒時16日(金) ☒第1子…午後1時～1時20分、第2子以降…午後0時50分～1時10分 | ☒時28日(水) ☒第1子…午後1時～1時20分、第2子以降…午後0時50分～1時10分 | 診察、測定、問診、離乳食ごっくん教室など |
| 1歳児育児相談 Check-up para crianças de 1 ano ☒歯ブラシ | 29年 2月生 | ☒1日～13日生…☒時8日(木) ☒14日～28日生…☒時22日(木) ☒午後1時～2時 | ☒時15日(木) ☒午後1時～1時30分 | 育児・歯科相談、測定、集団指導など |
| 1歳6か月児健康診査 Check-up para crianças de 1 ano e 6 meses ☒歯ブラシ | 28年 6月生 | ☒1日～11日生…☒時7日(水) ☒12日～21日生…☒時14日(水) ☒22日～30日生…☒時21日(水) ☒午後1時～2時 | ☒1日～16日生…☒時6日(火) ☒17日～30日生…☒時20日(火) ☒午後1時～2時 | 診察、歯科診察、測定、問診、歯科相談、フッ素塗布など |
| 2歳児歯科健康診査 Exame dental para crianças de 2 anos ☒歯ブラシ | 27年 12月生 | ☒1日～17日生…☒時5日(月) ☒18日～31日生…☒時26日(月) ☒午後1時～2時 | ☒時19日(月) ☒午後1時～2時 | 歯科診察、測定、育児・歯科相談、フッ素塗布など |
| 2歳6か月児歯科健康診査 Exame dental para crianças de 2 anos e 6 meses ☒歯ブラシ | 27年 6月生 | ☒時23日(金) ☒午後1時～2時 | ☒時7日(水) ☒午後1時～2時 | 歯科診察、歯科相談、フッ素塗布など |
| 3歳児健康診査 Check-up para crianças de 3 anos | 26年 10月生 | ☒時6日(火)・13日(火)・20日(火) ☒午後0時50分～1時40分 | ☒時2日(金)・16日(金) ☒午後0時50分～1時20分 | ※健診月の前月に個別に通知します。 |

☒妊婦健診、子宮頸がん検診、妊婦歯科健診、産婦健診、乳児健診…母子健康手帳交付時に受診票を交付しています。転入などで受診票を持っていない方は、各保健センターにお問い合わせください。



教室・相談

●母子健康手帳交付と妊婦相談

☒毎週月～金曜日（祝日を除く）☒午前8時30分～11時30分☒各保健センター☒母子健康手帳の交付と妊娠中の相談全般☒妊娠届出書、個人番号カードまたは通知カードと本人確認ができる書類（自動車運転免許証など）※代理人の場合は委任状が必要です。☒都合の悪い方は、ご連絡ください。

●マタニティクラス

☒妊婦☒2月23日(金)☒午前9時40分～9時55分☒西尾市保健センター☒講話②「母乳の話」、妊婦同士の交流など☒母子健康手帳☒事前申し込みは不要

●パパママ教室

☒妊娠6～9か月の妊婦とその夫☒2月19日(月)☒午前9時10分～9時25分☒西尾市保健センター☒講習（妊娠中・育児の話、夫婦の役割、体験実習（もく浴・世話）など☒定20組（先着順）☒

母子健康手帳、バスタオル1枚、筆記用具☒2月6日(火)から、電話で西尾市保健センターへ。

●おめでとう相談

☒生後4か月までのお子さん☒母乳・育児相談、測定など☒母子健康手帳、バスタオル
▶西尾地区…☒時2月6日(火)・23日(金)☒午前9時30分～11時☒西尾市保健センター
▶一色・吉良・幡豆地区…☒時2月21日(水)☒午前9時30分～11時☒吉良保健センター

●離乳食もぐもぐ教室

☒離乳食についての話など☒4か月児健診時または電話で各保健センターへ。
▶西尾地区…☒①29年7月1日～15日生☒②29年7月16日～31日生☒時①2月2日(金)②2月16日(金)☒午前9時30分～9時50分☒西尾市保健センター
▶一色・吉良・幡豆地区…☒29年7月生☒時2月8日(水)☒午前9時30分～9時50分☒吉良保健センター

●さくらんぼクラブ

☒多胎児の親子、多胎妊娠中の妊婦☒2月20日(火)☒午前9時45分～10時☒西尾市保健センター☒育児相談、親同士の交流など☒事前申し込みは不要

●健康相談（育児相談・一般相談）

☒乳幼児の発達や育児の悩み、健康、栄養などの相談全般☒母子健康手帳（育児相談のみ）
▶西尾地区…☒時2月19日(月)☒午後1時30分～2時30分※医師による相談は2時から☒西尾市保健センター
▶一色・吉良・幡豆地区…①☒時2月5日(月)☒午後1時30分～2時30分☒吉良保健センター／②☒時2月9日(金)☒午前9時30分～11時☒幡豆いきいきセンター／③☒時2月23日(金)☒午前9時30分～11時☒吉良保健センター



2

月の 市民相談

●相談は全て無料。先着順。相談日が祝日の場合は、原則お休みです。
●市役所の市民課・収納課・子ども課・福祉課には、ポルトガル語を話せる職員（臨時職員）がいます。

No dep.de registro civil,coletoria municipal,dep.infantil,dep.de assistencia social,trabalham funcionários que compreendem o idioma português.

時 日時・期間 場 場所 内 主な相談内容 問 問合先 予 予約方法

年金相談 時 場時 ▶市役所多目的室ABCDE…6日(火)▶吉良支所第1会議室…14日(火)▶市役所41会議室…20日(火)▶市役所22AB会議室…27日(火)時 午前10時～午後0時30分、午後1時30分～4時※午前9時30分受付開始内 厚生・国民年金の相談・手続き※定員に達した場合、受け付けを終了します。問 保険年金課国民年金担当 (☎65・2104)

消費生活相談 時 毎週月～金曜日午前9時～午後4時 場 消費生活センター(市役所会議棟1階) 内 悪質商法や多重債務問題、クーリングオフなど※予約の方を優先。電話相談可。多重債務相談は面談のみ 予 問 消費生活センター (☎65・2161)

労働相談 時 20日(火)午後1時～4時 場 市役所11相談室内 労働条件や解雇、賃金などの労働問題※予約制 予 前日の正午までに電話 問 商工観光課商工担当 (☎65・2168)

創業支援相談 時 毎週月～金曜日午前8時30分～午後5時 場 市役所商工観光課 内 新規創業に関する相談 問 商工観光課商工担当 (☎65・2168)

市税夜間納税相談 時 8日(木)午後6時～8時 場 市役所収納課 内 市税の納税に関する夜間の相談。納税も可 問 収納課徴収担当 (☎65・2129)

市税納税相談 時 25日(日)午前8時30分～正午 場 市役所行政情報コーナー 内 市税の納税に関する相談。納税も可 問 収納課徴収担当 (☎65・2129)

市民特別法律相談 時 場時 ▶幡豆支所第2会議室…1日(休)▶寺津ふれあいセンター…3日(出)▶市役所11相談室…13日(火)・27日(火)▶一色支所会議室…15日(木)▶吉良支所第2会議室…22日(休)時 午後1時30分～4時 内 法律的専門知識を有する相談※予約制(1人30分以内)各日5人 予 1月16日(火)から、直接または電話 問 市民課旅券担当 (☎65・2198)

司法書士法律相談 時 9日(金)午後1時30分～4時 場 市役所11相談室内 紛争の目的の価格が140万円以下の民事相談※予約制(1人30分以内)で5人まで 予 1月16日(火)から、直接または電話 問 市民課旅券担当 (☎65・2198)

行政書士書類作成相談 時 21日(水)午後1時30分～4時 場 吉良支所第2会議室内 官公署に提出する相続・遺言などの書類作成に関する相談 問 市民課旅券担当 (☎65・2198)

登記相談 時 14日(水)午後1時～4時 場 市役所11相談室内 土地などの売買や相続など 問 市民課旅券担当 (☎65・2198)

行政相談 時 場時 ▶市役所11相談室…9日(金)▶幡豆支所第2会議室…16日(金)時 午前10時～正午 内 国の仕事やその手続き、サービス全般に対する苦情や要望 問 市民課旅券担当 (☎65・2198)

人権相談 時 場時 ▶吉良支所第2会議室…2日(金)▶一色支所会議室…9日(金)▶幡豆いきいきセンター…16日(金)▶総合福祉センター…17日(土)時 午後1時30分～4時※受け付けは午後3時30分まで 内 いじめ、虐待、セクハラなどの相談※一色支所と総合福祉センターは弁護士が同席 問 市民課旅券担当 (☎65・2198)

児童・生徒心配ごと相談 時 毎週月～金曜日午前9時～午後4時 場 ①中央ふれあいセンター②一色町公民館 内 小・中学生のいじめや不登校などの相談※面接相談可 問 児童・生徒支援センター (☎57・0555/☎73・4572)

行政評価苦情申立 時 5日(月)・19日(月)午後1時30分～3時 場 市役所11相談室内 市の苦情対応に納得できない場合の相談※予約制 予 問 行政評価委員会事務局 (☎65・2155/企画政策課内)

育児・虐待相談 時 毎週月～金曜日午前8時30分～午後5時 場 市役所家庭児童支援課 内 就園前のお子さんの発達や、育児全般、児童虐待※電話相談可 問 家庭児童支援課要保護児童担当 (☎56・3113)

育児相談 時 毎週月～金曜日午前8時30分～午後5時 場 子育て支援センターやつおもて(ハツ面保育園内) 内 就学前のお子さんの育児、生活習慣、心配ごとなど 問 子育て支援センターやつおもて (☎57・2602)

DV相談 時 毎週月～金曜日午前8時30分～午後5時 場 市役所家庭児童支援課 内 配偶者などからの暴力に関する相談※電話相談可 問 家庭児童支援課DV相談担当 (☎56・3113)

児童相談 時 毎週月～土曜日午前9時～午後4時※土曜日は正午まで 場 市役所家庭児童支援課※土曜日は総合福祉センター相談室内 児童の性格や家族関係、学校生活などの相談※電話相談可 問 家庭児童支援課児童相談担当 (☎56・0324)※土曜日は総合福祉センター(☎56・5900)

母子・父子家庭相談 時 毎週月～金曜日午前8時30分～午後5時 場 市役所家庭児童支援課 内 母子・父子家庭の困りごとや自立生活に関する相談 問 家庭児童支援課母子・父子担当 (☎65・2179)

児童巡回相談 時 場時 ▶市役所16相談室…8日(木)▶吉良保健センター…22日(休)時 午前10時～午後3時 内 療育手帳に関する相談※予約制 予 問 西三河福祉相談センター (☎0564・27・2779/岡崎市明大寺本町)

内職相談 時 毎週金曜日午前10時～午後3時 場 総合福祉センター相談室内 内職の紹介と事業所の登録 問 福祉課社会福祉担当 (☎65・2114)

障害者虐待相談 時 毎週月～金曜日午前8時30分～午後5時 場 障害者虐待防止センター(市役所福祉課内) 内 障害者に対する虐待などの相談※電話相談可 問 障害者虐待防止センター (☎65・2117)

こころの相談 時 毎週月～土曜日午前9時～午後5時※水曜日は正午まで 場 地域活動支援センターめだか工房(矢曾根町) 内 精神障害者と家族の困りごと 問 地域活動支援センターめだか工房 (☎54・6775)

身体障害者相談 時 毎月第1・4月曜日午前9時～正午 場 総合福祉センター相談室内 身体障害者と家族の困りごと 問 福祉課障害者福祉担当 (☎65・2113)

結婚相談 時 毎週火曜日と毎月第1・3日曜日午後1時～3時 場 総合福祉センター相談室内 結婚相手の紹介※申込金500円と写真2枚が必要 問 市社会福祉協議会総務課 (☎56・5900/総合福祉センター内)

外国人相談 時 場 ▶2日(金)・16日(金)午後1時～4時…市役所11相談室内 スペイン語、ポルトガル語、英語での生活上、行政上の相談 問 地域支援協働課市民協働担当 (☎65・2178) ▶Dias 2 e 16 fevereiro…11Soudan-shitsu/13h às 16h/ Consultas gratuitas para estrangeiros com problemas na vida diária em espanhol, português e inglês/Seção de Trabalhos Comunitário

※西尾警察署「住民コーナー☎57・0110」や名古屋法務局西尾支局「人権相談☎57・2622(毎週水・木曜日午前10時～午後4時)」、西三河県民生活プラザ「法律相談☎0564・27・0800(第2水曜日午後1時30分～3時/要予約)」もご利用ください。

みんなの**情報**ガイド

■対象・応募資格 ■日時・期間 ■場所 ■内容 ■定員・募集人数
■費用 ■講師 ■持ち物 ■申込・申請 ■その他 ■問合せ先

このコーナーは、市民の皆さんなどからの原稿を基に作成しています。どなたでも参加できる、費用が無料、申込期限などの期日の定めがないものは、対象、金額、期日を記載していません。紙面の都合で全てをお伝えできませんので、詳しくは各記事の問合せ先に確認してください。

■西尾ロータリークラブ創立60周年記念コンサート

時2月10日(土)午後2時30分開場、3時開演
場文化会館大ホール 和楽器オーケストラ「あいおい」と竹演奏グループ「東京楽竹団」の合同コンサート ¥2,000円※全席自由 ▶チケット販売場所/中善楽器(鶴ヶ崎町)、あいや(上町)、チケットぴあ(Pコード…349-387)ほか 西尾ロータリークラブ事務局 犬塚 (☎54・7770/永楽町)

■げんきっず体操ジュニア3B会員募集

時毎週金曜日 ▶園児クラス…午後4時 ▶小学校低学年クラス…午後5時 場総合福祉センター 3B(ボール、ベル、ペルター)を使う、子どもの成長に合わせた体力作りやダンス 定各10人 ¥月額2,500円 申問電話またはEメールで金子 (☎090・4856・4945/✉Genkids-nishio@outlook.jp/米津町) へ。他見学・体験可

■武術太極拳を楽しむ

時場水曜日午後6時30分～8時…西尾勤労会館、金曜日午後6時～7時30分…高齢者交流広場さくら会館 年齢を重ねても運動が楽しめる体を作ります。定10人 ¥月額3,000円 西尾太極拳同好会 林 (☎56・1055/戸ヶ崎四丁目)

■普通救命講習会

時市内在住または在勤、在学の方 時2月25日(日)午後1時30分～4時30分 場市消防本部大会議室(3階) 定15人 申1月20日(土)～2月15日(土)に、住所・氏名・電話番号・勤務先を、ファクスで西尾市応急手当普及ボランティアの会 中根 (FAX54・4387/下町) へ。 問鈴木 (☎090・7673・9643/須脇町)

■西尾駅前で歌声喫茶

時▶練習会…2月11日(日)午後1時30分～4時 ▶月例会…2月18日(日)午後2時～4時 場喫茶「愛」(桜木町) 内 歌曲や唱歌、民謡など28曲を歌います。定50人 ¥▶参加費…500円 ▶入会金…500円 ▶歌集…500円 問唄ごえの会西尾 高木 (☎090・6587・7677/新渡場二丁目)。

■大人の英会話・韓国語入門講座

時初回2月5日(月) ▶英会話…午後6時～7時 ▶韓国語…午後7時30分～8時30分 ※全8回 場文化会館 内 あいさつや簡単な会話を外国人講師から学びます。定各15人 ¥6,000円(テキスト代を含む) 韓国語は7,000円 申問電話またはファクスで国際文化交流協会 前田 (☎090・6489・2803/FAX0725・23・1268/上矢町) へ。

■英会話サークル会員募集!

時毎週土曜日午後5時～6時 場米津ふれあいセンター 内 初級～中級レベルの英会話を学びます。定10人程度 ¥月額2,000円程度 申問電話またはショートメールで松尾 (☎080・5106・3188/住吉町) へ。他見学可

■わかりやすい韓国語基礎講座

時中学生以上の方 時毎週火曜日午後7時30分～9時 場韓国会館(下町) 内 韓国語の基礎や韓国の文化・生活習慣を学びます。定20人 ¥月額4,000円 ※テキスト代が別途必要 申問1月31日(水)までに、直接または電話で韓国会館 花村 (☎57・3305) へ。

■西尾の茶臼山シダ見トレッキング

時1月27日(土)午前9時～正午 場いきものふれあいの里 内 されいなシダを見比べながら、西尾の茶臼山をゆっくり登ります。定30人 問西尾自然の会 松山 (☎090・7616・2613/刈谷市半城土西町)

■ハツ面山樹木見比バトレッキング

時2月17日(土)午前9時～正午 場いきものふれあいの里 内 いろいろな樹木の名前を覚えながら、ハツ面山を一周します。定30人 問西尾自然の会 松山 (☎090・7616・2613/刈谷市半城土西町)

■ドッジボール大好きな小学生大募集!!

時小学1～5年生 時主に土・日曜日 午後1時～5時 ¥(月額) ▶1～3年生…1,500円 ▶4年生以上…2,000円 他見学・体験可 申問電話またはEメールで西尾ブレイズ 藤井 (☎090・2268・7141/✉ni shioblaze2008@gmail.com/熊味町) へ。

■訪問栄養の効果と家庭で出来るレシピ紹介

時訪問栄養や食に関心がある方 時2月10日(土)午前11時30分～正午 場西尾老人保健施設(寄住町) 内 訪問栄養指導の実演や効果の説明、家庭で出来るレシピ紹介、試食 定30人 問西尾老人保健施設フードサービス課 谷畑・武田 (☎57・1552)

■1美姿勢コアトレーニング体験&2本格ヨガ体験

時①毎週火曜日 ①午前9時 ②午前10時 ②第1・3火曜日 ①午後2時 ②午後3時、第2・4火曜日 ②午後2時 ③第2・4日曜日 ①午前9時 ②午前10時 場①矢田ふれあいセンター ②横須賀ふれあいセンター ③鶴城ふれあいセンター ¥1回1,000円 申問前日正午までに、電話またはEメールで生田 (☎080・5100・3710/✉nature.lpeach1123@gmail.com/今川町) へ。

■ヨガで心と体を整えましょう!

時①毎週火曜日午前9時30分～10時30分 ②毎週水曜日午後7時～8時 場①一色町内 ②矢田ふれあいセンター 内 全身調整とアーサナ(ポーズ)で、体の調子を整えます。 ¥1回1,000円 申問前日までに、電話またはEメールで竹内 (☎080・5103・0165/✉hiroko.t.yoga@gmail.com/一色町) へ。他月1回や隔週の参加も可

■ヨガ始めてみませんか?

時18歳以上の方 時毎週金曜日午前10時～11時15分 場吉良町公民館 内 季節に合わせたヨガで、体を整えます。定10人 ¥1回1,000円 申問前日までに、電話またはEメールで藤田 (☎050・5317・3661/✉s.c.yoga826@gmail.com/下矢町) へ。他初回体験無料

■やさしい行書のかきかた

時2月～11月の毎月第1土曜日午後1時30分～3時30分 場幡豆いきいきセンター 内 はがきを使い、便りや年賀状などを書きます。定15人 ¥1回2,100円 申問1月31日(水)までに、電話で手書きの会 おおたけ (☎080・5118・3610/東幡豆町) へ。他1回限りや途中からの参加も可

■気軽に参加しよう! オアシスカフェ

時内 ▶1月21日(日)…健康講座 ▶2月18日(日)…指ヨガ教室 ▶3月18日(日)…パン作り教室 ▶4月15日(日)…カラオケ喫茶 ▶5月20日(日)…顔ヨガ教室 ▶6月17日(日)…健康講座 ※いずれも午前9時～11時 場せんねん村デイサービスとみやま(富山町) 定各25人 ¥300～500円 申問前日までに、電話でせんねん村デイサービスとみやま 永坂・松本 (☎55・2900) へ。他ドリンク・お菓子付き。空きがあれば当日参加も可

■睡眠障害者のための運動療法とランチ会

時1月27日(土)午前10時～午後2時 場中川川宅(永吉町22-1) 内 睡眠障害がある方に、熟睡できる運動療法を理学療法士が教えます。定10人 ¥2,000円 申問前日までに、電話またはEメールで中川 (☎090・1728・6226/✉miho.13@docomo.ne.jp/永吉町) へ。

■司法書士による「相続・遺言」

時内 2月10日(土) ①無料相談会…午前10時～午後3時 ※1組30分 ②市民公開講座(朗読劇)…午後2時～3時 場岡崎市シビックセンター(岡崎市羽根町) 定①32組 ②90人 申問2月9日(金)までに、電話で県司法書士会西三河支部 (☎0564・58・0246/岡崎市羽根町) へ。

【このコーナーに掲載する記事を募集】 申し込みは、掲載を希望する号の前月の10日までに、投稿用紙を直接またはファクスで秘書課広報担当 (☎65・2159/FAX57・1313) へ。投稿用紙は同課に用意。市のホームページでダウンロードもできます。ただし、紙面の都合により掲載できない場合もあります。営利目的や政治・宗教関係、特定の人や団体のみを対象とした記事などはお断りします。

ヘルプカード、配布中

義足や人工関節の使用者、内部障害や難病の方など外見からは障害があるとは分かりにくい方の他、妊娠初期の方などが、生活上の配慮や援助が必要であることを周囲に知ってもらい「ヘルプカード」。持病の発作が起きた時や大規模災害時に、支援をしてもらいやすくするのも利用できます。

カードには自身の名前や近親者の連絡先などを記入。裏面には、障害の内容や簡単な対応策、希望する援助内容などを書き込みます。普段は蛇腹折りにして携帯し、必要に応じて周囲の人に提示して援助を求めてください。

☎福祉課障害者福祉担当 (☎65・2113)

あなたの支援が必要です。

ヘルプカード

西尾市

ふりがな にしお たろう
名前 **西尾 太郎**

じゅうしょ にしおよりずみちょうしもだ
住所 **西尾市寄住町下田22**

せいねんがっぴ
生年月日 **昭和28年 12月 15日**

でんわばんごう
電話番号 **0563-56-2111**

ふりがな にしお はなこ
呼んでほしい人の名前① **西尾 花子**

わたしのかんけい **妻**

でんわばんごう
電話番号 **0563-65-2159**

めーあるどれす
メールアドレス **koho@city.nishio.lg.jp**

けつえきがた **B 型RH (+)**

血液型

かかりつけ病院 **西尾市民病院**

ふりがな **はず いちろう**

かかりつけの医者の名前 **幡豆 一郎**

のんでいる薬
飲む回数 **毎食 前・後 3錠**

わたしは **私は・・・**

■目が不自由です 目が不自由です
 足が不自由です 知的障害があります
 人工透析をしています
 ペースメーカーを使用しています
 てんかん発作があります
 パニックになることがあります
 体に触られるのが苦手です
 大きな声で話しかけられるのが苦手です
 アレルギーがあります
 内容：

■手話が筆談をお願いします
 私の前が横に来て、それから話してください
 移動のときに誘導してください
 周りの状況や掲示を説明してください
 簡単な言葉で説明してください

※福祉課と各支所で入手できます。

休日診療案内 Consultas durante o feriado

※暴風警報や東海地震注意情報（警戒宣言）が発令中の場合などは、休診となります。

西尾市休日診療所 (☎55・0800)

熊味町小松島12 (西尾市保健センター西隣)

診療日 日曜日、祝日、年末年始

▶内科・小児科

受付時間

午前8時45分～11時30分
午後1時～4時30分

診療時間

午前9時～正午
午後1時～5時

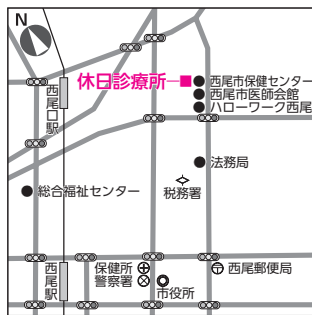
▶歯科

受付時間

午前8時45分～11時30分
診療時間

午前9時～正午

持ち物 健康保険証、医療費受給者証、診療費など



在宅当番医 診療時間

午前9時～正午、午後1時～5時

1月

| | | |
|--------|------------------------|-------------------|
| 21日(日) | 高須病院 内、胃腸、外、整、循、泌、肛 | ☎72・1701 一色町赤羽 |
| 28日(日) | 清耳鼻咽喉科 耳、小児耳 | ☎65・5540 新渡場町 |

2月

| | | |
|--------|---|--------------------|
| 4日(日) | 山田産婦人科 産婦 | ☎56・3245 若松町 |
| 11日(祝) | 西村皮フ科 皮 | ☎54・1239 永吉四丁目 |
| 12日(休) | 小野田整形外科クリニック 整、麻、リウマチ | ☎54・3022 丁田町上ノ切 |
| 18日(日) | 西尾病院 内、循内、消内、呼内、糖内、神内、外、整、脳外、消・肛外、泌、麻、リハ、放 | ☎57・5138 和泉町 |
| 25日(日) | 稲垣レディースクリニック 産、婦、小、内 | ☎54・1188 横手町北屋敷 |

救急医療情報センター (☎54・1133)

24時間対応で、受診可能な医療機関を紹介します。

小児救急電話相談 (☎#8000、☎052・962・9900)

夜間に、お子さんの急病について相談に応じます。

受付日時 毎日午後7時～翌朝午前8時

編集 雑記

Instagramに市公式アカウントが開設されます(今号6ページ参照)。市公式アカウントではさまざまな写真や動画を発信するほか、皆さんの投稿をピックアップして紹介。西尾の魅力を世界中に広めていきます。山や海などの豊かな自然、新鮮な海の幸、採れたての農産物、伝統ある数々の祭り…。私たちの何気ない日常は、誰かにとつての「いいね」なのかもしれません。ぜひ、「#にしおじかん」を付けて投稿してください。(な)

【西尾市役所】

URL (パソコン) <http://www.city.nishio.aichi.jp/>
(携帯電話) <http://www.city.nishio.aichi.jp/mob/>

E-mail nishio@city.nishio.lg.jp

- 本 庁 ☎0563・56・2111 (代表)
〒445-8501 西尾市寄住町下田22
- 一色支所 ☎0563・72・7111 (代表)
〒444-0492 西尾市一色町一色東前新田8
- 吉良支所 ☎0563・32・1111 (代表)
〒444-0596 西尾市吉良町荻原川畑20
- 幡豆支所 ☎0563・62・5511 (代表)
〒444-0798 西尾市西幡豆町仲田14-2



バーコード対応の携帯電話などで読み取ると「モバイル@西尾市役所」が閲覧できます。